

**BILDANDE AV NATURRESERVATET HINKARYD I ÄLGHULT  
SOCKEN, UPPVIDINGE KOMMUN**

BESLUT

Länsstyrelsen förklarar med stöd av 7 kap. 4 § miljöbalken (1998:808) området Hinkaryd som naturreservat med föreskrifter och skötselplan enligt nedan. Gränsen för naturreservatet skall vara den gräns som utmärks i fält med bifogad karta (bilaga 1) och gränsbeskrivning (bilaga 3) som underlag, med de eventuella mindre justeringar som förämningsmannen finner nödvändiga vid utmärkningen.

För att uppnå syftet med reservatet beslutar Länsstyrelsen att nedan angivna föreskrifter skall gälla för reservatet, se nedan under RESERVATSFÖRESKRIFTER.

Länsstyrelsen fastställer bifogad skötselplan (bilaga 2) för naturreservatets långsiktiga vård.

Länsstyrelsen utser Skogsvårdsstyrelsen Jönköping-Kronoberg till förvaltare av reservatet.

**Syftet med reservatet** är att bevara en äldre barrblandskog med naturskogskaraktär i en mindre sprickdal med en bäck och dess närmaste omgivningar. Området har stor potential att hysa hotade arter. Skogen skall i huvudsak lämnas till fri utveckling för att kunna utveckla lågor och torrträd av mycket grova dimensioner. Genom att några mindre zoner med yngre tallskog inkluderas finns tallrika successioner som tar vid när de centrala delarna successivt övergår i allt högre grandominans.

Allmänhetens möjligheter till rekreation i ett område med ovanlig natur skall främjas i den utsträckning det är förenligt med bevarandet av naturvärdena. Dessutom skall beskrivna kulturhistoriska spår i området vårdas.

RESERVATSFÖRESKRIFTER

**A. Föreskrifter med stöd av 7 kap. 5 § miljöbalken om inskränkningar i rätten att använda mark- och vattenområden i naturreservatet**

Utöver förbud och föreskrifter i annan lagstiftning är det förbjudet att:

1. avverka, gallra, röja, så, plantera, markbereda eller utföra annan skogsbruksåtgärd;
2. ta bort eller upparbeta dött träd, vindfälle eller gren;
3. använda bekämpningsmedel, gödsel, kalk eller kemiska preparat;
4. ändra florans eller faunans sammansättning genom att föra in arter;
5. bedriva täkt av berg, sten, grus, morän, torv eller andra jordarter;
6. borra, spränga, schakta, gräva, fylla ut, tippa, dika, plöja eller utföra annan mekanisk bearbetning;
7. uppföra ny byggnad eller anläggning;
8. anlägga ny luft- eller markledning;
9. anlägga väg eller parkeringsplats.

**B. Föreskrifter med stöd av 7 kap. 6 § miljöbalken om skyldighet att tåla visst intrång**

Markägare och innehavare av särskild rätt till marken förpliktas tåla att följande anordningar iordningställs och åtgärder vidtas:

1. utmärkning och information om reservatet;
2. iordningställande av anordningar för allmänheten, som anges i fastställd skötselplan,

bilaga 2 såsom strövstigar och parkeringsplats för friluftslivets behov.

3. att de skötselåtgärder vidtas inom reservatet, som framgår av fastställd skötselplan, bilaga 2.

**C. Föreskrifter med stöd av 7 kap. 30 § miljöbalken om rätten att färdas och vistas inom reservatet och om ordningen i övrigt inom området (gäller för allmänheten)**

Utöver förbud och föreskrifter i annan lagstiftning är det förbjudet att:

1. framföra eller parkera motordrivet fordon annat än på iordningställd parkeringsplats;
2. störa djurlivet exempelvis genom närgånget uppträdande vid boplats eller liknande;
3. förstöra eller skada fast naturföremål eller ytbildning, exempelvis genom att gräva, borra, måla, mejsla eller på annat sätt skada berghällar, block eller dylikt;
4. bryta kvistar, fälla eller på annat sätt skada levande eller döda stående eller omkullfallna träd och buskar;
5. plocka eller gräva upp ris, örter, svampar, mossor och lavar annat än bär och matsvamp för husbehov;
6. fånga eller samla in insekter, snäckor, maskar eller andra ryggradslösa djur;
7. tälta eller ställa upp husvagn;
8. elda;
9. sätta upp tavla, skylt, plakat, affisch eller liknande anordning.

Från föreskrifterna nummer 2, 5 och 6 undantas åtgärder för vetenskaplig undersökning, som i förväg godkänts av Länsstyrelsen.

Föreskrifterna utgör inte hinder för de åtgärder som behövs för att tillgodose ändamålet med reservatet enligt fastställd skötselplan, bilaga 2.

Föreskrifterna under C träder i kraft den dag som framgår av kungörandet i länets författningssamling. Föreskrifterna gäller även om de överklagas.

#### ADMINISTRATIVA DATA

Namn: Hinkaryd

Kommun: Uppvidinge

Församling: Älghult

Läge: Omedelbart sydost om Fröseke  
samhälle

Gränser: Enligt karta med tillhörande  
gränsbeskrivning

Areal: 28,4 ha

Fastigheter: Hinkaryd 1:1, Fröseke 12:4, 12:10

Sakägare: Se bilaga 4

Förvaltare: Skogsvårdsstyrelsen Jönköping-  
Kronoberg

Ekonomisk karta: 5529, 5620

#### BESKRIVNING AV OMRÅDET

##### Natur

Den dominerande naturtypen i Hinkarydsskogen är en gammal barrblandskog som har karaktär av grov storskog. Hinkaryd är en gammal släktgård som skötts med mycket ålderdomliga metoder in på 1950-talet. Bevarandevärdet bedöms som mycket stort i länets inventering av urskogsartade områden. I länets naturvårdsprogram bedöms området ha särskilt stora biologiska värden.

Topografiskt utgörs området av en relativt flack terräng som i de norra delarna sluttar mot Uvasjön. De centrala delarna genomskärs av en sprickdal i nästan nordsydlig riktning. Två mindre sidodalar når något hundratal meter i östlig riktning respektive västlig riktning från denna sprickdal.

Björkekärrsbäcken rinner genom sprickdalen och mynnar i Uvasjön. Området tillhör Alsteråns dräneringsområde.

Berggrunden i området utgörs av en ganska mager smålandsgranit. Den går i dagen på flera ställen på västsidan av sprickdalen där Björkekärrsbäcken rinner fram. Av vegetationen att döma så är näringsförhållandena avsevärt bättre i sprickdalens lägre liggande delar.

Skogen i området präglas av den frodiga grandominerade skogen i dalsänkan där Björkekärrsbäcken rinner fram samt av den högvuxna talldominerade barrblandskogen på de högre liggande delarna öster och väster därom. Träden är mycket högvuxna, rejält grova och upp till ca 250 år gamla. Lövinslaget är litet. Markvegetationen är främst av frisk blåbärsris-typ. Örtinslaget ökar i närheten av bäcken och här är vegetationen av lågörttyp. Även mindre områden med alsumpskog och tallmossar förekommer.

21 signalarter är funna i området inom grupperna kärllväxter, mossor, lavar och svampar.

### Kultur

Huvuddelen av Hinkaryd präglas av äldre tiders ålderdomliga skötsel. Denna pågick till strax efter 1950. Under 1950-talet var i stort sett hela fastigheten Hinkaryd 1:1 österut norr om Alsterbrovägen täckt av gammal skog. Bete har förekommit i skogen sedan lång tid tillbaka. Delar av området anges som hästhage på Lagaskifteskartan från mitten av 1800-talet.

Bäcken har varit dämnd på två ställen. Det övre är ett mindre, ej färdigställt, dämme avsett för kraftproduktion i liten skala. Vid det nedre dämnet har det tidigare funnits en liten kvarn och en

ålkista. Innan sänkingsarbeten utfördes i Björkekärrsbäckens dräneringsområde var vattenflödet större. Vattnet leds efter sänkningarna numera delvis en annan väg.

En gammal väg från Alsterbro löper genom områdets södra del och leder västerut fram till Hinkaryds gård.

Blocksänkan NÖ om gården - Bykefloen - användes förr för tvätt och den var också en källa för betesdjuren.

Skogshistoriskt har kärnområdena i anslutning till Björkekärrsbäckens dalgång ej varit avskogade de senaste 200 åren. Förmodligen är trädkontinuitet ännu längre. Lågakontinuiteten är god i dalgången. Området kan ha viss jätteträskontinuitet av gran och tall men den dåliga åldersspridningen i de riktigt höga åldrarna gör detta tveksamt.

#### Frilufsliv

Området är intressant för friluftslivet i ett lokalt perspektiv eftersom det ligger endast några hundra meter ifrån samhället Fröseke.

#### REDOGÖRELSE FÖR ÄRENDET

Arbetet med att bilda naturreservatet påbörjades i juni 2000 då ett informationsmöte hölls med berörda markägare, länsstyrelsen och svensk fastighetsvärdering AB (SVEFA). Under hösten och vintern 2001-02 har SVEFA värderat det intrång som naturreservatet skulle medföra för respektive markägare.

Ett förslag till beslut och skötselplan har remitterats till berörda myndigheter och olika föreningar. Markägare och övriga sakägare har förelagts att komma in med eventuella erinringar.

Yttranden har inkommit från Naturvårdsverket, Uppvidinge kommun, Vägverket, Skogsvårdsstyrelsen, Sveriges Geologiska Undersökning, Frösekebygdens samhällsförening, Uvasjöns fiskevårdsområde och Smålands museum.

Erinringar har inkommit från markägarna till fastigheten Hinkaryd 1:1.

Naturvårdsverket och Sveriges Geologiska Undersökning tillstyrker förslaget. Vägverket stödjer bildandet av reservatet men upplyser om att anläggandet av parkeringsplatsen kommer att kräva tillstånd från Vägverket eftersom den ansluter till en allmän väg. Smålands museum har inget att invända mot det planerade reservatet eller de föreslagna föreskrifterna men påpekar att det är viktigt att de kulturhistoriska lämningarna i området bevaras. Kommunstyrelsen i Uppvidinge kommun understryker vikten av att den framtida vattenförsörjningen och avloppsledningen i Fröseke inte får äventyras genom bildande av naturreservatet men avstår i övrigt från att yttra sig. Skogsvårdsstyrelsen tillstyrker att naturreservatet bildas i huvudsak enligt Länsstyrelsens förslag. De anser dock att gränsen bör justeras i norr så att jaktstugan och traktorvägen kommer utanför reservatet för att minska intrånget på fastigheten Hinkaryd 1:1. De framför vidare att ungsbogen i sydöstra delen av området delvis kan lämnas utanför reservatet då den i dagsläget inte har några nämnvärda naturvärden, de delar som utgör skyddszon för bäcken och plats för parkering bör dock bibehållas. Frösekebygdens Samhällsförening hoppas att reservatet inte skall utgöra något hinder för turistprojektet "Äventyrsvandring genom trollskog med övernattnig" som de planerar tillsammans med markägarna. Uvasjöns Fiskevårdsområde framför att det är viktigt att jaktstugan med omgivningarna i områdets norra del undantas från beslutet för att inte utgöra hinder för turistsatsningar med koppling till fisket som planeras i området.

Markägarna till Hinkaryd 1:1 har framfört att de inte ställer sig avvisande till bildande av reservatet men att det måste finnas en balans mellan enskilda intressen och allmännyttan. För att åstadkomma denna balans har de framfört förslag på ändring av gränsen på tre olika ställen.

#### MOTIVERING

Hinkaryd har i länets naturvårdsprogram erhållit klass 1 i en tregradig skala, där klass 1 är det högsta värdet.

I översiktsplanen för Uppvidinge kommun (antagen 910625) har inget särskilt intresse redovisats för området annat än det strandskydd som gäller runt sjön.

Hinkaryd har inte nyckelbiotopsinventerats av Skogsvårdsstyrelsen eftersom det vid inventeringen redan fanns planer på att skydda området.

I länets inventering av urskogsartade områden har Hinkaryd bedömts ha ett mycket stort bevarandevärde vilket innebär den högsta värdeklassen i en tregradig skala.

I naturvårdverkets riksomfattande inventering av urskogsartade områden som redovisar de ur riksperspektiv viktigaste områdena har Hinkaryd erhållit klass 2 i en tvågradig skala där 1 är högsta klass.

Utifrån de synpunkter som framkommit i yttrandena har Länsstyrelsen gjort följande ändringar: Gränsen har ändrats på två ställen så att området kring jaktstugan och traktornvägen dit samt strandområdet nedanför stugan kommer utanför reservatet. Ungskogsbeståndet i sydöstra delen av området kommer också utanför reservatet dock behålls så mycket av beståndet så att en parkeringsplats kan anläggas och så ett en skyddszon för bäcken erhålls. Föreskrifterna har ändrats marginellt.

Länsstyrelsen anser att reservatsföreskrifternas utformning innebär en rimlig balans mellan de värden som skall skyddas och det intrång detta innebär för enskilds rätt att använda mark och vatten. Reservatsbildningen överensstämmer med miljöbalkens mål i 1 kap. 1 § och bestämmelserna i 3 kapitlet MB samt med översiktsplanen för Uppvidinge kommun.

HUR MAN ÖVERKLAGAR

Detta beslut kan överklagas hos Regeringen, se bilagda formulär 3.

UPPLYSNINGAR



Beslut i detta ärende har fattats av Länsstyrelsens styrelse. I beslutet deltog landshövdingen samt ledamöterna Monica Widnemark, Barbro Svensson, Carl-Olof Bengtsson, Marie-Louise Hilmersson, Anders G. Högmark, Bo Frank, Arne Karlsson, Harald Bergström, Olle Sandahl, Carin Högstedt och Jan Andersson samt suppleanten Bengt Wäreborn.

I handläggningen av ärendet, i vilket Elisabet Ardö har varit föredragande, har även länsrådet Claes Sjöblom, miljövardsdirektören Carl-Philip Jönsson, länsjurist Henrik Skanert, länsantikvarien Margit Forsström samt biträdande länsarkitekten Gunnel Henriksson deltagit.

Lars-Åke Lagrell

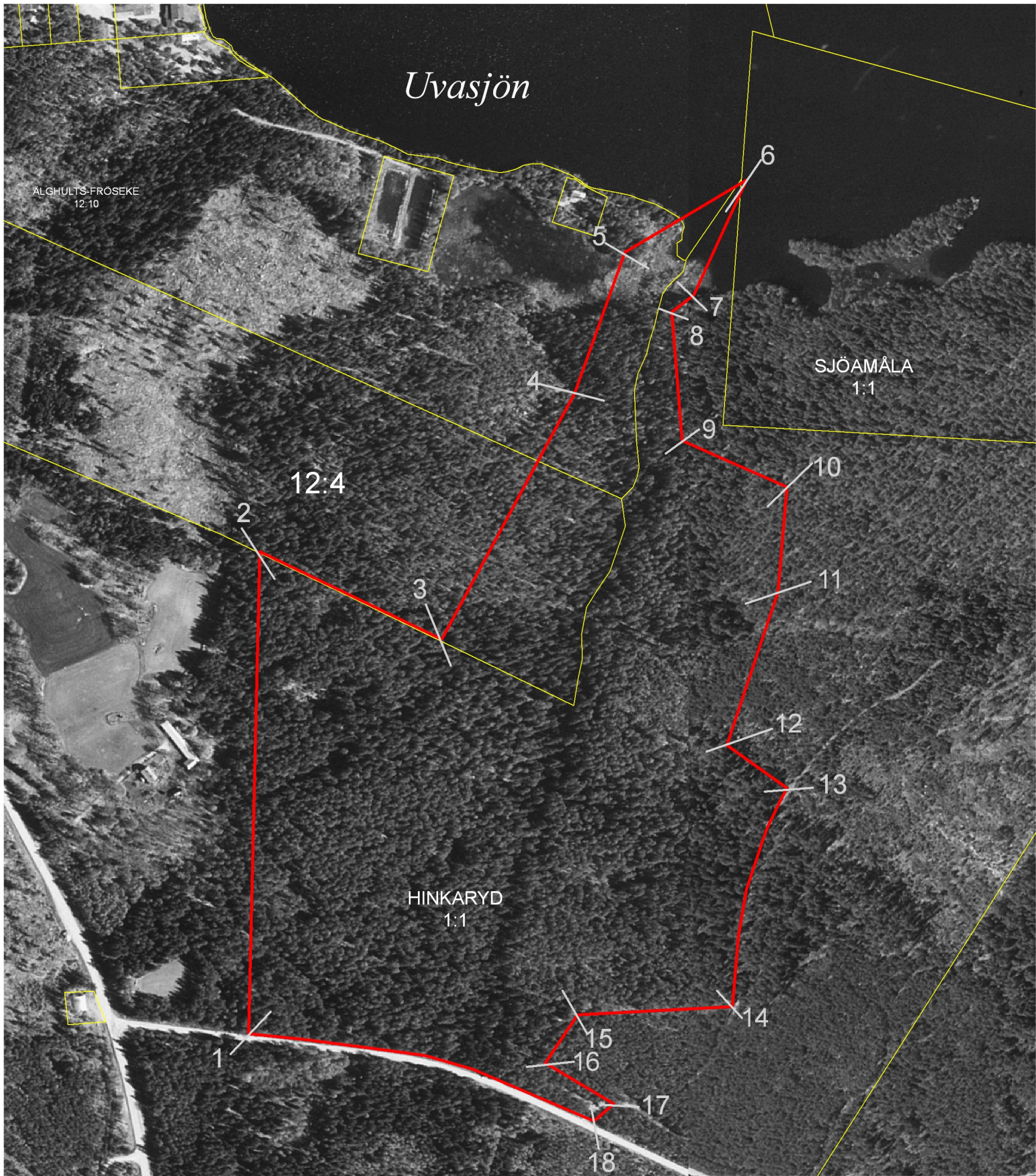
Elisabet Ardö

Delgivningssätt  
Delgivningskvitto

Bilagor

1. Beslutskarta
2. Skötselplan
3. Gränsbeskrivning
4. Sakägare
5. Miljöbalkens regler om naturreservat
6. Hur man överklagar
7. Sändlista




**Beslutet skall kungöras i länets författningssamling samt i ortstidning**



Karta till beslut för naturreservatet Hinkaryd, Älghults socken, Uppvidinge kommun

2002-12-16

Dnr 231-5372-00

-  Reservatsgräns
-  Gränspunkt
-  Fastighetsgräns

