

# Skötselplan för naturreservatet Hyllesbolsö i Tingsryds kommun



### Innehållsförteckning

BESKRIVNINGSDDEL.....	3
1 Syftet med reservatet.....	3
2 Administrativa data.....	4
3 Historisk och nuvarande mark- och vattenanvändning.....	5
4 Områdets bevarandevärden.....	6
4.1 Geovetenskapliga värden och förhållanden .....	6
4.2 Biologiska värden.....	6
4.3 Kulturhistoriska värden.....	7
4.4 Turism och friluftsliv.....	7
5 Genomförda inventeringar och dokumentation.....	7
PLANDEL .....	8
6 Skötselområden.....	8
6.1 Bevarandemål för hela området.....	8
6.2 Generella riktlinjer och åtgärder för hela området .....	8
6.3 Skötselområden .....	10
7 Jakt och fiske.....	14
8 Bränder, storm, översvämningar, insektsangrepp .....	15
9 Barnperspektivet.....	15
10 Utmärkning.....	15
11 Sammanfattning och prioritering av skötselåtgärder .....	16
12 Förvaltning, tillsyn och uppföljning.....	16
BILAGOR .....	16
a. Skötselplanekarta.....	16
b. Historiska kartor .....	16

## BESKRIVNINGSDDEL

Hyllesbolsö ligger i Hyllen, en grund sjö med många småöar och flikiga stränder som har stora landskapsmässiga värden och ett rikt fågelliv. På Hyllesbolsö finns en olikåldrig och flerskiktad lövnaturskog som är rik på stående och liggande död ved. Området domineras av björk, ek och bok, men där finns en mängd olika trädslag. Många av träden är gamla. Lövslogen på Hyllesbolsö har ett rikt växt- och djurliv.

### 1 Syftet med reservatet

Syftet med reservatet är att:

- bevara och stärka den biologiska mångfalden i området genom att bevara och utveckla en naturmiljö med äldre grova lövträd, tall och gran, gamla och ihåliga träd, död ved och blommande och bärande buskage, och på så sätt skapa framtida förutsättningar för växt- och djurliv knutna till dessa miljöer,
- det rörliga friluftslivet ges möjlighet till naturupplevelser.

Syftet ska uppnås genom att:

- områdets skyddsvärda naturmiljö bevaras genom föreskrifter som förhindrar skogsbruk och andra typer av exploatering,
- områdets skog ska i huvudsak präglas av intern dynamik och naturliga processer, men spärrgreniga och gamla träd som vuxit upp i ett öppnare landskap ska växa obeskyddade genom riktade skötselåtgärder,
- yngre bestånd vårdas så att de kan utvecklas mot naturliga skogar där också livsmiljöer kan nyskapas för att värna skyddsvärda arter.

## 2 Administrativa data

Tabell 1. Administrativa data för naturreservatet

Namn:	Hyllesbolsö	
NVR-Id:	2043486	
Län:	Kronoberg	
Kommun:	Tingsryd	
Socken:	Väckelsång	
Läge:	7 km N Tingsryd, V väg 27	
Gränser:	Enligt karta, bilaga 1 i beslutet	
Fastigheter och ägarkategori:	<i>Fastigheter</i>	<i>Ägarkategori</i>
	Hyllesbolsö 1:1	Privat
Servitut/rättigheter/samfälligheter:	Inga	
Naturgeografisk region:	SO Smålands skog-/sjörika slättlandskap	
Riksintressenummer:	79 Bräkneån, skyddat vattendrag enligt 4 kap 6§ miljöbalken	

**Tabell 2. Prioriterade bevarandevärden**

Typ	Värde
Markslag	Lövskogar och våtmark
Naturtyp	Ekskog med bok och björk, lövblandad barrskog, lövsumpskog och kärr
Strukturer	Grova, spärrgreniga och gamla träd, död ved i olika dimensioner och nedbrytningsstadier, ihåliga träd och högstubbar, träd med sockelbildning, block och berg i dagen
Arter	Fåglar, ryggradslösa djur, svampar, mossor och lavar

**Tabell 3. Naturtyper enligt nuvarande förhållanden och enligt bevarandemålen**

Naturtyp	Areal enligt nuvarande förhållanden (ha)	Areal enligt bevarandemålen (ha)
<b>Barrskog</b>		
Tallskog		
Granskog	1,5	
Barrblandskog		
<b>Lövblandad barrskog</b>	5,8	6,8
<b>Triviallövskog</b>		
Lövsumpskog	2,6	2,6
<b>Ädellövskog</b>	9,2	9,7
<b>Våtmark</b>	0,6	0,6
Övrig våtmark	0,6	0,6
<b>SUMMA</b>	19,7	19,7

### 3 Historisk och nuvarande mark- och vattenanvändning

In på 1930-talet användes Hyllesbolsö till bete och slåtter. Det finns inga röjningsrösen på ön och något spår av åkerbruk syns inte. I norra delen finns en kulle med berg i dagen som kallas för Hurrabacken, enligt uppgift gick folk upp på höjden och hurrade när de var klara med slåttern. Sjön Hyllen sänktes på 1850-60-talet och den gamla strandkanalen syns som en liten vall på flera ställen runt ön. Vid sjösänkningen utökades arealerna som var möjliga att använda till slåtter- och betesdrift. I samband med sänkningen blev ön förbunden med land genom våtmarken i nordöst.

På äldre kartor, se historiska kartor (bilaga 2b), syns att Hyllesbolsö har en kontinuitet av att vara mer eller mindre bevuxen med träd. Efter att jordbruket upphörde under 1930-talet har de tidigare öppna till halvöppna områdena successivt vuxit igen. Äldre vidkroniga träd, gamla enbuskar och vildapel vittnar om att delar av ön tidigare har varit betydligt mer öppen. Någon mindre avverkning genomfördes ganska snart efter att jordbruket upphört och tre mindre områden planterades med gran på 1960-talet. Därefter har skogen på ön lämnats nästintill orörd och utvecklats mot lövnaturskog med inslag av mer grandominerade delar. Ägarna till ön och till sommarstugan i söder har genomfört plockhuggning av enstaka träd till ved.

#### 4 Områdets bevarandevärden

##### 4.1 Geovetenskapliga värden och förhållanden

Topografin på ön varierar mellan 140 och 150 m ö h. Underlaget består till huvuddelen av morän, i norra delen finns även inslag av berg i dagen bestående av granit.

##### 4.2 Biologiska värden

På Hyllesbolsö finns en olikåldrig och flerskiktad lövnaturskog som är rik på död ved i form av högstubbar med bohål, torrträd, lågor och döende träd. Området domineras av björk, ek och bok, men där finns en mängd olika trädslag. Många av träden är gamla och några mycket grova och spärrgreniga ekar och bokar växer i området. Den stora variationen bland både levande och döda träd är värdefull för mossor, lavar, svampar och ryggradslösa djur och här växer bl.a. signalarterna guldockmossa och krushättemossa. Lövskogen på Hyllesbolsö har stort värde för exempelvis hackspettar och olika mesar. Ön är också viktig för fågellivet i sjön som helhet, som är häckplats för storlom, fiskgjuse, gråtrut, havstrut och fisktärna. I Skogsstyrelsens nyckelbiotopsinventering klassades stora delar av ön som nyckelbiotop<sup>1</sup>.

---

<sup>1</sup> Nyckelbiotop = ett skogsområde som från en samlad bedömning av biotopens struktur, artinnehåll, historik och fysiska miljö idag har mycket stor betydelse för skogens flora och fauna. Där finns eller förväntas finnas rödlistade arter.

#### 4.3 *Kulturhistoriska värden*

Det biologiska kulturarvet består bl.a. av äldre vidkroniga ekar och bokar på tidigare mer öppna slätter- och betesmarker.

#### 4.4 *Turism och friluftsliv*

##### 4.4.1 *Tillgänglighet*

Ön nås via båt, eller vintertid över isen. Vid den nordvästra stranden finns några fina klippor som redan används av besökare, som bad- och picknickplats.

##### 4.4.2 *Känslighet för slitage och störningar*

Hänsyn måste tas till eventuell häckning av störningskänsliga fåglar och andra djur. Vid badklipporna vid nordvästra stranden har eldning och nedskräpning, samt nedhuggning av träd förekommit, vilket bl.a. medfört slitage på stenhällarna. Området är extra utsatt för störning och slitage, varför skyltning på denna plats är viktigt. I övrigt innebär nuvarande besöksfrekvens endast ringa omfattning av slitage och störning på ön.

##### 4.4.3 *Anläggningar*

Någon anläggning finns inte inom reservatet.

## 5 **Genomförda inventeringar och dokumentation**

Länsstyrelsen i Kronobergs län, 1989. Kronobergs Natur. Naturvårdsprogram för Kronobergs län.

SGU. Bergsgeologisk kartdatabas – regional nivå.

Skogsvårdsstyrelsen, 1999. Sveriges sumpskogar, resultat av sumpskogsinventeringen 1990-1998. Meddelande 1999:3.

Skogsvårdsstyrelsen, 2003. Nyckelbiotopsinventeringen i Kronobergs län.

Ylvén, R., och H. De Bois. 2015. Inventering av fågellivet på Hyllesbolsö, 22 maj 2015.

## PLANDEL

### 6 Skötselområden

Naturreservatet är indelat i sju skötselområden (i vissa fall med tillhörande delområden), se skötselplanekartan (bilaga 2a).

#### 6.1 *Bevarandemål för hela området*

Trädbärande marker ska vara flerskiktade och olikåldriga och ha en stor variation av trädarter och slutenhet. Det ska finnas kontinuerlig tillgång på gamla träd och multnande ved i olika dimensioner och nedbrytningsstadier.

Det ska finnas en god förekomst av bärande och blommande buskar och småträd såsom vildapel, rönn, brakved och olika vide-arter.

#### 6.2 *Generella riktlinjer och åtgärder för hela området*

I reservatet förekommer olika typer av lövblandskogar med bl.a. ek, björk, asp och bok, samt gran. Trädblandningen är värdefull eftersom det ger förutsättningar för en hög mångfald av andra arter. För att gynna variationen av olika mossor, lavar, svampar och ryggradslösa djur, samt fågellivet i området, behöver generellt sett förekomsten av en blandning av olika lövträd, som sedan får bli gamla träd, hålträd och död ved gynnas. Tall gynnas särskilt eftersom den har stort värde som boträd för fåglar.

På Hyllesbolsö kännetecknas skogens succession av att gran och bok växer in i bestånd med äldre björk, asp och ek. Grova björkar håller på att dö och bidrar med död ved. Föryngring av exempelvis björk sker numera i stort sett endast längs vattnet och i stora gläntor efter omkullfallna träd, där det finns tillräckligt med ljus. Bok och gran är konkurrensstarka skuggtåliga träd som på sikt antagligen kommer att ta över i flera områden om skogen får utvecklas fritt. Både gran och bokföryngring kan behöva hållas tillbaka i områden där det växer gammal vidkronig ek och granföryngring kan behöva hållas efter inom hela reservatsområdet, utom i sumpskogsområdena, för att förhindra att ön successivt övergår i en biologiskt fattigare granskog. I huvudsak ges dock bäst förutsättning för ovanliga organismer om skogen får utvecklas fritt och där gamla träd och gott om död ved utvecklas i riklig mängd. Variation och föryngring uppstår när äldre träd faller.



I sumpskogsområdena är tillgången på gran och bok viktig för ett mikroklimat med dämpad variation i temperatur, fuktighet och ljusinsläpp. Där kommer skogens naturliga succession att öka naturvärdena. Däremot finns det flera grupper av vidkroniga ekar, och även bokar, med höga naturvärden som hotas av uppväxande gran och bok. Där bör punktröjning av speciellt gran och i viss mån bok genomföras för att behålla den biologiska mångfalden som är knuten till dessa träd. Många av ekens arter av t.ex. lavar, svampar och skalbaggar är anpassade till att leva på ekar som står öppet i landskapet och som har solbelysta stammar. Vidkroniga hagmarksekar är mycket känsliga för igenväxning. Grova grenar dör när andra träd växer för nära eken och i värsta fall kan hela trädet dö. De grova vidkroniga ekarna och bokarna som finns i området har vuxit upp i ett öppet landskap med slätter och bete. Runt dessa träd behövs röjningar av framförallt gran. Detta gynnar faunan av vedlevande skalbaggar. Viktigt är dock att vid röjning värna värdefulla blommande träd och buskar.

Då vissa ekar är kraftigt igenvuxna behöver röjningar runt sådana ske försiktigt och i flera etapper, vilket kan vara aktuellt för några av ekarna på ön. Anledningen till detta är dels att eken kan skadas vid en hastig förändring i miljön och dels att lavar som lever på eken inte överlever snabba förändringar av mikroklimatet.

I områden med ung skog får utglesning ske för att gynna mångfald. Fällda träd och röjningsrester lämnas i dessa områden kvar på ön. Fastighetsägaren har rätt att avverka ung gran och björk (max 25 cm i diameter i brösthöjd) på hela ön för uppvärmning av öns fritidshus. I samma syfte har fastighetsägaren även rätt att tillvarata sådana unga granar och björkar som fällts av Länsstyrelsen i samband med naturvårdsåtgärder inom ett år från genomförd åtgärd.

För att påskynda utvecklingen av viktiga strukturer får träd på olika sätt skadas genom s.k. veteranisering. I detta begrepp kan t.ex. ingå att multnande ved, hålträd och savflöden aktivt skapas med olika metoder. Gran i hela området får fällas, samt dödas genom ringbarkning där så kan anses motiverat i naturvårdssyfte. Naturvårdsbränning får utföras. Samtliga av dessa åtgärder utförs med metoder enligt bästa tillgängliga kunskap för att optimera naturvårdsnyttan och med medvetenhet om skadeinsekters potential. Betesdrift får förekomma.

### 6.3 Skötselområden

Skötselområdena beskrivna i skötselplanen är: **Tabell 4. Skötselområden**

Typ av skötselområde	Antal delområden	Areal (ha)
1. Näringsfattig ek- /bokskog	1	9,2
2. Lövsumpskog	3	2,6
3. Taiga	4	5,8
4. Öppen mosse	1	0,6
5. Utvecklingsmark taiga	2	1,0
6. Utvecklingsmark nä- ringsfattig ek- /bokskog	3	0,5
7. Friluftsliv		
SUMMA		19,7

#### Skötselområde 1: Näringsfattig ek-/bokskog (9,2 ha)

##### Beskrivning:

Området består av mager mark, med ömsom svackor och ömsom höjder med berg i dagen. Äldre vidkronig ek och bok, enstaka vildapel och gammal en vittnar om att marken tidigare varit mer öppen och använts till slätter och bete. I den norra delen av området finns den s.k. Hurrabacken, där människor gick upp för att hurra när slättern var klar. Tidigare öppen mark har nu vuxit igen med ek, björk, bok, asp, rönn och gran. En hel del av igenväxningsträden börjar bli gamla och många av dem är senvuxna. Ek är det trädslag som det finns mest av i området, bortsett från den södra delen där bok dominerar. Många av björkarna i området är gamla, med håligheter och bevuxna med tickor. Mycket död ved finns både i form av stående och liggande träd i olika nedbrytningsfaser. Bevarandemål:

Flerskiktad ek- och/eller bokskog med gott om gamla träd, hålträd och multnande ved i olika nedbrytningsstadier. Även andra trädslag så som asp, rönn, björk, apel, tall och gran förekommer. Vidkronig ek och bok är fri från igenväxning.

##### Skötselåtgärder:

De äldre vidkroniga ekar och bokar som finns i området, bl.a. på och i närheten av Hurrabacken i norr, hålls fria från igenväxning av framförallt gran.

### **Skötselområde 2: Lövsumpskog (2,6 ha)**

#### Beskrivning:

Tre delområden med lövsumpskog som ligger i anslutning till sjön Hyllen. Innan sjön sänktes var dessa delar under vatten, men kom sedan att brukas som slåttermad och betesmark. Ännu på den ekonomiska kartan från 1949 (se bilaga 2c) syns hur flera av dessa delar fortfarande då var öppna från träd. Efter att hävden upphörde på ön växte områdena igen. Trädskiktet domineras av björk och gran, men där finns även al, rönn, tall, bok och vide. Luftfuktigheten är hög och här och där finns partier där det står vatten mer eller mindre året om. Bitvis är marken täckt av mossbeklädda block. Träden växer på höga socklar och förekomsten av hålträd och död ved är riklig.

#### Bevarandemål:

I sumpskogen ska det finnas en rik förekomst av gamla träd, hålträd och multnande ved i olika dimensioner och nedbrytningsstadier. Det ska finnas en variation av trädslag i olika åldrar och luftfuktigheten ska vara hög.

#### Skötselåtgärder:

Området lämnas utan åtgärder förutom sådana som får utföras i hela reservatet.

### **Skötselområde 3: Taiga (5,8 ha)**

#### Beskrivning:

Skötselområde 3 består av fyra delområden som är bevuxna med blandskog av löv- och barrträd. I trädskiktet finns gran, björk, asp, al, bok, ek, rönn, tall, sälg och vide. Även i dessa delar syns att marken tidigare har varit präglad av bete och slåtter, men områdena har troligtvis vuxit igen tidigare än t.ex. skötselområde 1 och 2. Förmodligen har det tidvis under historien funnits mer eller mindre trädbeklädda partier inom skötselområde 3. I området finns en riklig mängd död ved av olika trädslag och i olika nedbrytningsstadier, bl.a. vindfällan och

granbarkborreträäd som fallit till följd av det senaste årtiondets stormar. Också många av de levande träden i området utgör viktiga substrat för mossor, lavar, svampar och djur. Exempelvis är många av björkarna gamla, har håligheter och är bevuxna med tickor. Här och där är marken fuktig, men det finns också mer höglänta områden, så som ett parti med hållmark vid den västra stranden i område 3a. Denna del av ön har ibland besökare som kommer med båt eller över isen. Ett visst slitage och störning sker där, bl.a. i forma av eldning direkt på hållmarken och nedhugning av trääd.

Bevarandemål:

Flerskiktad blandskog av löv- och barrträäd med gott om gamla trääd, hålträd och multnande ved i olika nedbrytningsstadier. Det ska finnas en variation av träädslag i olika åldrar. Äldre, vidkronig ek ska vara fri från igenväxning.

Skötselåtgärder:

De äldre vidkroniga ekar som finns i området hålls fria från igenväxning av framförallt gran. Vid hållmarken intill sjön, i delområde 3a, ska skyltar sättas upp om reservatet, dess föreskrifter och den hänsyn som krävs. I övrigt lämnas området utan åtgärder förutom sådana som får utföras i hela reservatet.

**Skötselområde 4: Öppet kärr (0,6 ha)**

Beskrivning:

Detta område består av öppen myrmark och är en del i förbindelsen med fastlandet i nordöst. Innan sjösänkningen låg området under vatten. Myrmarken är av typen kärr-gungfly varför det är svårt att gå via denna förbindelse ut till ön. Området är bevuxet med vitmossor, tuvull, kråklöver, pors och skvattram. Någon enstaka liten, senvuxen tall och björk finns också. Det öppna kärret är viktigt för fågellivet i sjön.

Bevarandemål:

Området förblir öppet och ostört.

Skötselåtgärder:

Röjning av igenväxningsvegetation får ske. I övrigt lämnas området utan åtgärder förutom sådana som får utföras i hela reservatet.

**Skötselområde 5: Utvecklingsmark Taiga (1,0 ha)**

Beskrivning:

Skötselområde 5 består av två delområden, som domineras av gran i 60 till 80-årsåldern. Enstaka något äldre björk och asp finns också. Många av granarna har blåst ner, i område 5b ligger en mängd rotvältor. Där har lövsly av framförallt björk börjat växa som en naturlig succession. De bägge delområdena bedöms ha stor potential att fortsätta utvecklas som blandskog av taigatyp. Mängden död ved utgör en viktig miljö för såväl lavar, mossor, svampar, ryggradslösa djur som fågellivet.

Bevarandemål:

Flerskiktad blandskog av löv- och barrträd med gott om gamla träd, hålträd och multnande ved i olika nedbrytningsstadier. Det ska finnas en variation av trädslag i olika åldrar.

Skötselåtgärder:

Området lämnas utan åtgärder förutom sådana som får utföras i hela reservatet.

**Skötselområde 6: Utvecklingsmark näringsfattig ek-/bokskog (0,5 ha)**

Beskrivning:

Skötselområde 6 består av tre mindre delområden med planterad gran-skog i 40 till 50-årsåldern. Områdena var tidigare öppen mark som användes till slåtter och bete. På 1960-talet planterades de igen och har sedan dess stått i stort sett orörda. Delområdena omges av skötselområde 1, som klassas som näringsfattig ek-/bokskog.

Bevarandemål:

Flerskiktad ek- och/eller bokskog med gott om gamla träd, hålträd och multnande ved i olika nedbrytningsstadier. Även andra trädslag så som asp, rönn, björk, apel, tall och gran förekommer.

### Skötselåtgärder:

Gran får avverkas och tas ut från reservatet. Därefter lämnas områdena för naturlig förnyring, utan andra åtgärder än de som anges under "Generella riktlinjer och åtgärder för hela området", samt för skötselområde 1.

### **Skötselområde 7: Friluftsliv**

#### Beskrivning:

Hyllebolsö med sin variationsrika skog ligger naturskönt omgiven av vatten. Det enda sättet att ta sig dit är med båt eller vintertid över isen. Trots detta attraherar ön redan en del besökare, de flesta till området med badklippor i skötselområde 3a. Där har eldning och nedskräpning, samt nedhuggning av träd förekommit, vilket bl.a. medfört slitage på stenhällarna.

#### Bevarandemål:

Då ön är förhållandevis svårtillgänglig finns inte målsättningen att göra omfattande anordningar för friluftslivet. För de som besöker ön och klipporna i skötselområde 3a ska ändå skyltning finnas, då området är extra utsatt för störning och slitage. Informationen där ska vara lättillgänglig och bidra till att förhöja upplevelsen av besöket genom att vara lättläst och fokuserad på upplevelser i området.

#### Skötselåtgärder:

Vid hällmarken intill sjön i delområde 3a sätts skylt upp om reservatet, dess föreskrifter och den hänsyn som krävs, så som att hänsyn måste tas till eventuell häckning av störningskänsliga fåglar. Texten bör vara skriven på svenska, engelska och tyska. Uppsättningen av skylten ska planeras så att det inte innebär en störning vid boplatser för hänsynskrävande fåglar.

### **7 Jakt och fiske**

Jakt och fiske får bedrivas i området i enlighet med reservatets föreskrifter och andra gällande regler. Om behov finns kan Länsstyrelsen ge sitt godkännande till att jaktorn byggs och till att siktgator tas upp och underhålls. Att utfodra vilt, sätta upp saltsten för vilt eller anlägga åtel är inte tillåtet.

## **8 Bränder, storm, översvämningar, insektsangrepp**

Vid händelser som medför att stora mängder träd dör och/eller faller omkull vid t.ex. storm, insektsangrepp eller översvämning gäller följande: död ved lämnas inom området, men undantag får göras om angripna träd riskerar att skada omgivande skog på fastlandet.

## **9 Barnperspektivet**

Barnperspektivet har beaktats på följande sätt: området ska genom information vara tillgängligt för både barn och vuxna men skötselplanen innehåller inga särskilda åtgärder riktade till barn.

## **10 Utmärkning**

Reservatsgränsen ska märkas ut vilket innebär att gränsmärken målas på träd och på stolpar som slås ned i marken. Gränsmärkena ska placeras så att det går att se från ett märke till nästa. Vid gränsmarkering i skogsmark ska i gränslinjen, med 0,5 m på vardera sidan reservatsgränsen, röjas en tydlig gata. Denna gata får vid behov underhållas av förvaltaren. De träd som avverkas i gränsgatan tillfaller fastighetsägaren som också själv får ta vara på dem eller låta dem ligga kvar. Reservatsgräns som sammanfaller med fastighetsgräns ska underhållas som fastighetsgräns på sedvanligt sätt.

## 11 Sammanfattning och prioritering av skötselåtgärder

Tabell 5. Sammanfattande prioritering av skötselåtgärder

Skötsel- område	Åtgärd	Prioritet 1-3,
1 och 3	Frihuggning av vidkronig ek och bok	1
6	Avverkning av gran	2
3a	Information om reservatet	1
	Gränsmarkering	1

Prioritet: 1= Högst, 2= Hög, 3= Lägre

## 12 Förvaltning, tillsyn och uppföljning

Länsstyrelsen är som förvaltare av naturreservatet ansvarig för att skötseln av reservatet följer fastställd skötselplan. Detta inkluderar dokumentation och uppföljning av utförda åtgärder. Länsstyrelsen har även ansvar för den operativa tillsynen i naturreservat enligt 26 kap. miljöbalken genom att övervaka att föreskrifter, dispenser och tillstånd följs.

Fastighetsägaren har rätt att avverka ung gran och björk (max 25 cm i diameter i brösthöjd) på hela ön för uppvärmning av öns fritidshus. I samma syfte har fastighetsägaren även rätt att tillvarata sådana unga granar och björkar som fällts av Länsstyrelsen i samband med naturvårdsåtgärder inom ett år från genomförd åtgärd.

Länsstyrelsen ansvarar för att uppföljning av bevarandemål genomförs. Uppföljningen ska ske enligt de manualer för skyddade områden som har tagits fram av Naturvårdsverket. Syftet med uppföljningen är att undersöka om de bevarandemål som formulerats i bevarandeplaner och skötselplaner är uppfyllda. Uppföljningen ger svar på om skötselplanen behöver revideras.

## BILAGOR

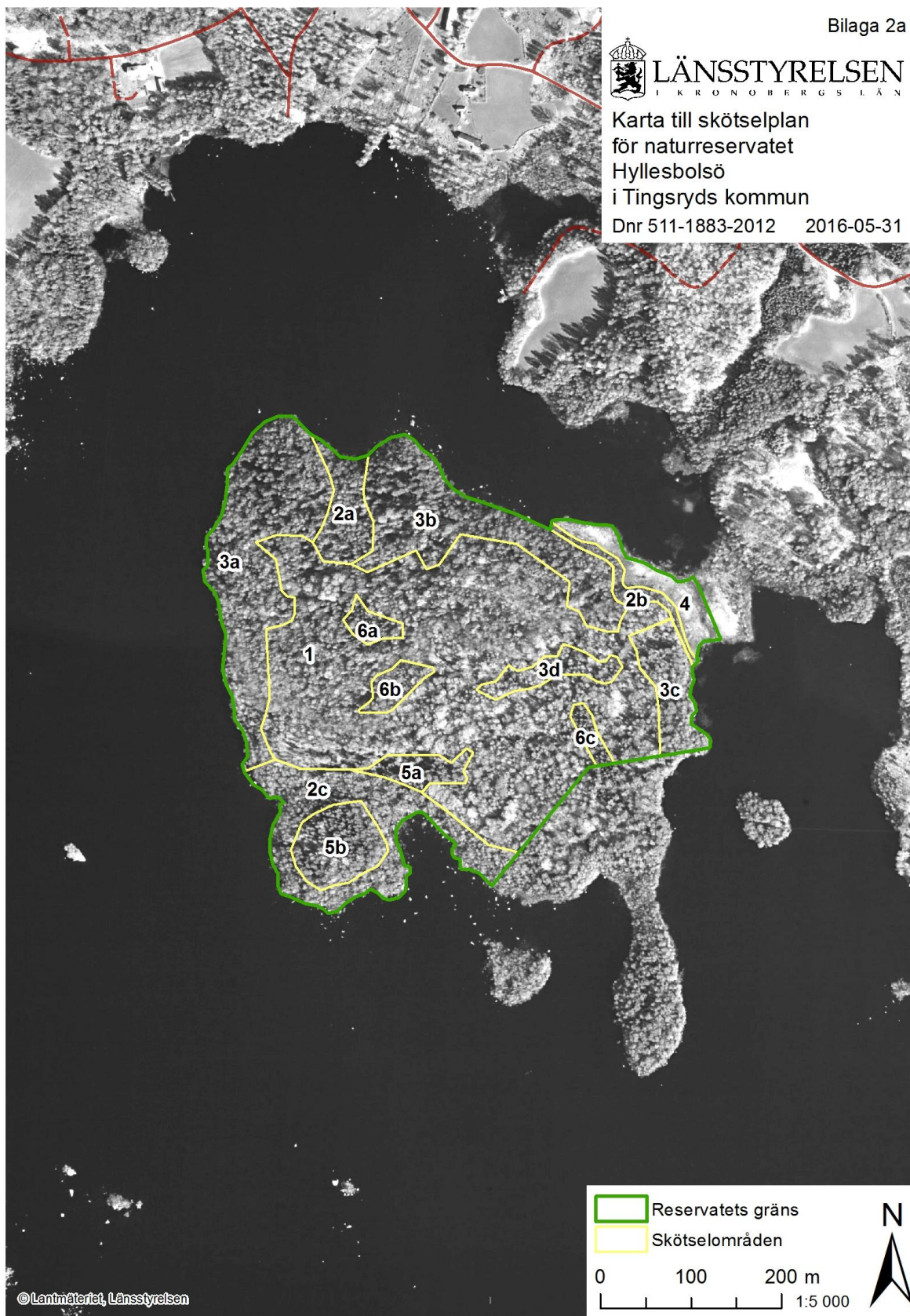
- a. Skötselplanekarta
- b. Historiska kartor





Karta till skötselplan  
för naturreservatet  
Hyllesbolsö  
i Tingsryds kommun

Dnr 511-1883-2012 2016-05-31



## Bilaga 2b. Historiska kartor



Bild 1. Karta från laga skifte 1897.

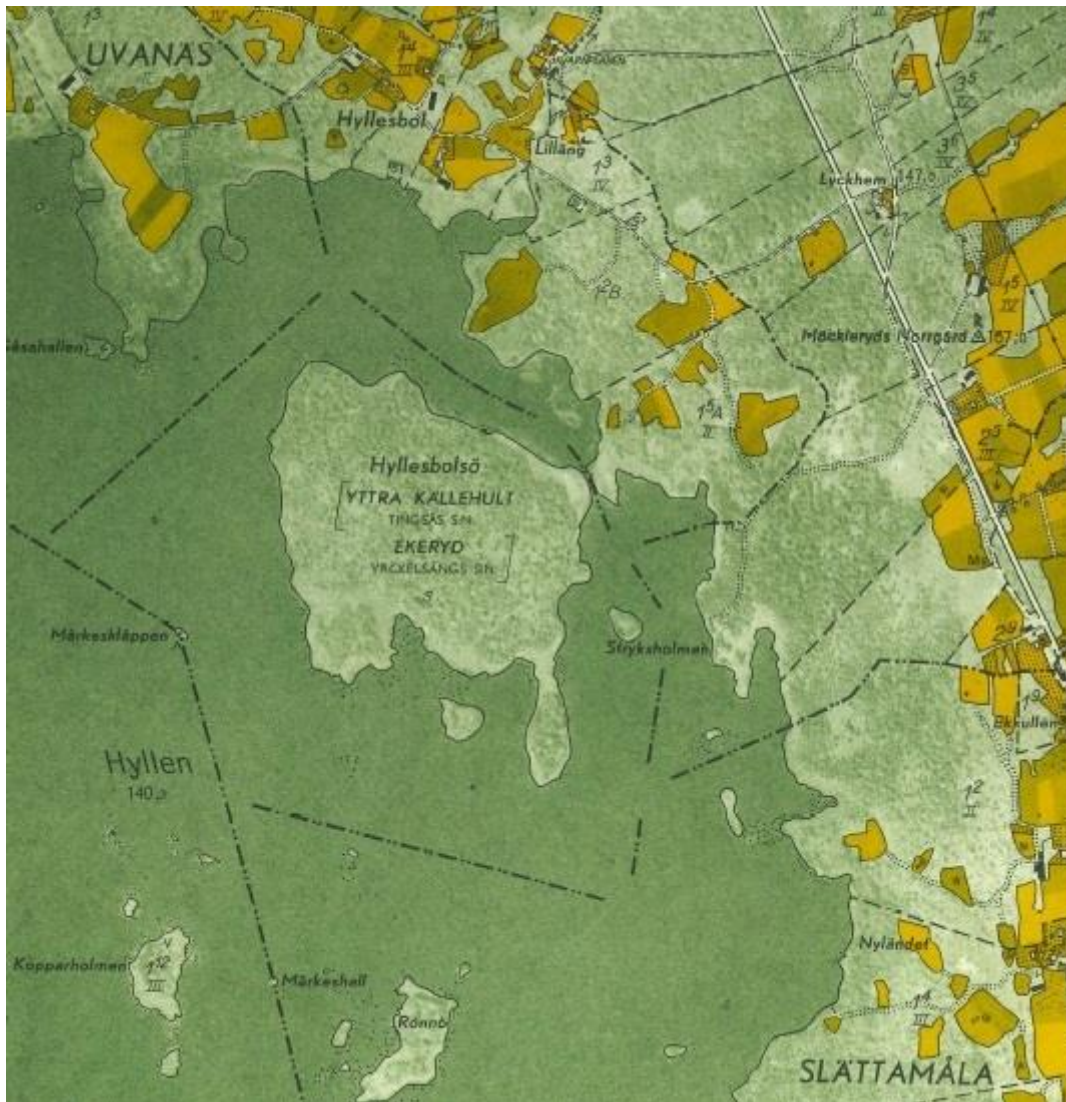


Bild 2. Ekonomisk karta 1949.