

# SKÖTSELPLAN FÖR NATURRESERVATET SKÄLHULT I LJUNGBY KOMMUN



Foto: Love Eriksen





## Innehållsförteckning

BESKRIVNINGSDDEL.....	4
1. Syftet med reservatet.....	5
2. Administrativa data .....	6
3. Historisk och nuvarande mark- och vattenanvändning.....	8
4. Områdets bevarandevärden .....	8
4.1. Geovetenskapliga värden och förhållanden .....	8
4.2. Biologiska värden .....	8
4.3. Limniska värden .....	9
4.4. Kulturhistoriska värden.....	9
4.5. Turism och friluftsliv .....	9
4.6. Anläggningar .....	9
5. Genomförda inventeringar och dokumentation.....	10
PLANDEL.....	11
6. Skötselområden .....	11
6.1. Bevarandemål för hela området .....	11
6.2. Generella riktlinjer och åtgärder för hela området .....	11
6.3. Skötselområden .....	13
7. Jakt och fiske .....	17
8. Bränder, storm, översvämningar, insekts-/svampangrepp.....	17
9. Barnperspektivet.....	18
10. Utmärkning .....	18
11. Sammanfattning och prioritering av skötselåtgärder .....	18
12. Förvaltning, tillsyn och uppföljning.....	19
13. Bilagor .....	19
a. Skötselplanekarta .....	20
b. Historiska kartor .....	21
c. Artlista .....	23

## BESKRIVNINGSDDEL

Skälhult är en ensamgård belägen nordost om Lidhult i Ljungby kommun som under de senaste 50 åren skötts naturvårdsinriktat av fastighetsägarna. Den naturvårdande skötseln har resulterat i mycket höga biologiska värden där ädellövskog gynnats på granens bekostnad där så varit lämpligt medan barrskogar i huvudsak lämnats opåverkade av skogsbruk i övriga delar av naturreservatet.

Reservatets norra del består av en rullstensås (Skälhultsåsen) med tillhörande isälvsavlagringar där bok- och blandskog växer (se bilaga 2a, skötselplanekarta). Bokskogen på Skälhultsåsen har mycket höga naturvärden och en översiktlig inventering har visat på 16 naturvårdsintressanta arter varav 8 nu rödlistade (2015) i kategorierna NT till EN (se bilaga 2c, artlista). Delar av detta område är även upptaget i Skogsstyrelsens nyckelbiotopsinventering.

I den nordvästra delen av reservatet växer bok tillsammans med asp, ek och tall i en mer utpräglad blandskog där framför allt asp i form av hålträd bidrar till mycket höga ornitologiska värden.

Söder om Skälhultsåsen flyter Lidhultsås, vilken avdelar naturreservatet i en nordlig och en sydlig del. Denna del av Lidhultsås ingår i Södra Unnenområdet som är ett särskilt värdefullt vatten utpekad av Havs- och Vattenmyndigheten för sin ursprungliga och storvuxna öringstam samt förekomst av flodkräfta. Öring finns troligen inte inom den aktuella åsträckan i reservatet p.g.a. vandringshinder, men sträckan kan ha betydelse för spridning av öring om befintliga vandringshinder utanför reservatet tas bort eller fiskvägar anläggs i framtiden. Mindre förekomst av flodkräfta har noterats och troligen har flodkräftor återinförts i Lidhultsås. Förekomst av utter har nyligen noterats i ån och vattendraget har en naturligt meandrande sträckning genom reservatsområdet där breda vassbälten och mader omger huvudfåran.

På södra sidan av ån finns barrskogar som är i stort sett opåverkade av skogsbruk under de senaste 50 åren. Mindre delar av dessa skogar var dock till stor del planterad ungskog eller kalmark för 50 år sedan och dessa delar utgör idag utvecklingsmark. Huvuddelen av barrskogarna i form av tallskog och gransumpskog är värdekärnor med mycket höga naturvärden och en översiktlig inventering av området har gett 15 naturvårdsintressanta arter varav 5 nu rödlistade (se bilaga 2c, artlista). Noterbart är förekomsten av de tre barrskogsorkidéerna korallrot, knärot och spindelblomster, vilka påträffades under Skogsstyrelsens nyckelbiotopsinventering av området.

Sammantaget uppvisar det föreslagna reservatsområdet mycket höga naturvärden i såväl ädellövskogspartier som barrskogar. Artrikedomen är stor och bedöms kunna utvecklas än mer genom naturvårdande skötsel.

## 1. SYFTET MED RESERVATET

Syftet med naturreservatet är att vårda och bevara naturmiljöer knutna till naturskogsartade skogar och vattenmiljöer så att den biologiska mångfalden bevaras och stärks:

- områdets skogar ska bevaras i ett naturskogsartat tillstånd med gamla träd och en varierad och flerskiktad struktur med god förekomst av död ved i olika nedbrytningsstadier, medan yngre och skogsbrukspåverkade skogar ska vårdas så att dessa områden utvecklas mot naturskogsartade skogar
- naturvärdena knutna till Lidhultsåns naturliga meandrande sträckning och omgivande breda, aktiva svämplan ska bevaras och förstärkas
- det rörliga friluftslivet ska ges möjlighet till naturupplevelser

Syftet ska uppnås genom att:

- områdets skyddsvärda naturmiljöer bevaras genom föreskrifter som förhindrar skogsbruk och olika typer av exploatering
- områdets skogar i huvudsak får präglas av naturlig dynamik. Delområden påverkade av skogsbruk restaureras för att utvecklas mot naturliga skogar, där också livsmiljöer kan nyskapas för att värna skyddsvärda arter
- lämpliga åtgärder för att främja upplevelsevärdena vidtas

## 2. ADMINISTRATIVA DATA

Naturresevatets namn	Skälhult
NVR-id	2045460
Kommun	Ljungby
Distrikt	Lidhult
Lägesbeskrivning	Skälhult ligger 2 km NO om Lidhult.
Centrumkoordinater (SWEREF99TM)	X: 407073, Y: 6300477
Kartblad Index 100 km	63E, 62E
Kartblad Index 5 km	62E 9a NO, 63E 0a SO
Naturgeografisk region	9 Sydsvenska höglandets västdel
Huvudsaklig objektkategori	Ä, Ädellövskog
IUCN-kategori	IV, Habitat/Artskyddsområde (Habitat/Species Management Area)
Fastigheter och ägarkategori	<u>Skälhult 1:1</u> Privat
Servitut/rättigheter/ samfälligheter	<i>Marksamfälligheter</i> <u>Samfällid väg</u> Lidhults- Broddhults- och Skälhults skifteslag  <i>Gemensambetsanläggningar</i> <u>Strömma GA:1</u> Strömma Samfällighetsförening  <i>Rättigheter</i> <u>Kraftledning - 0781IM-09/17119.1</u> E.on Elnät Sverige AB  <u>Fiske i Lidhultsån, Yxnasjön, Askaken och Ältasjön</u> Fiskevårdsområde Lidhult fs:8, 9
Sakägare	Enligt bilaga 3
Areal	Totalareal 62,7 ha, varav 60,9 ha land och 1,8 ha vatten.
Förvaltare av naturresevatet	Länsstyrelsen i Kronobergs län

Tabell 1. Prioriterade bevarandevärden

Typ	Värde
Markslag	Ädellövskogar, barrskogar, vattenmiljöer
Strukturer	Gamla ädellövträd och barrträd, multnande ved, hålträd
Arter	Kryptogamer, kärlväxter, fågelliv
Friluftsliv	Vandra och uppleva natur

Tabell 2. Naturtyper enligt nuvarande förhållanden (KNAS) och enligt bevarandemålen.

Naturtyp	Areal enligt nuvarande förhållanden (ha)	Areal enligt bevarandemålen (ha)
Tallskog	5,9	0
Granskog	12,5	0
Barrblandskog	3,7	1,8
Barrsumpskog	20,7	20,7
Lövblandad barrskog	5,8	17,3
Triviallövskog	0,3	0,3
Ädellövskog	2,0	10,9
Triviallövskog med ädellövinslag	2,4	2,4
Lövsumpskog	1,7	1,7
Ungskogar inklusive hyggen	0,1	0
Impediment	0,5	0,5
Våtmark	4,9	4,9
Sjöar och vattendrag	1,9	1,9
Sumpskogsimpediment	0,3	0,3
<b>SUMMA</b>	<b>62,7</b>	<b>62,7</b>
<b>Varav produktiv skogsmark</b>	<b>55,1</b>	

### 3. HISTORISK OCH NUVARANDE MARK- OCH VATTENANVÄNDNING

Hela reservatsområdet norr om Lidhultsån har tidigare ingått i Skälhults inägor i form av betesmarker och slätterängar. Sumpskogen längs södra stranden av ån var slättermark vid Laga skiftet år 1830 och var, tillsammans med östra delen av Djurö mosse, fortfarande trädlös 1950. Skötselområde 2b (som planterades med gran på 1960-talet) var bokskog år 1830 och ingick tillsammans med de övriga södra delarna av reservatet i ett utmarksbete vid tiden för Laga skiftet (se bilaga 2b, historiska kartor). Under 1900-talet har hela reservatsområdets fastmark återgått till skogsmark utan hävd genom bete eller slätter. Sumpskogarna i reservatets nordvästra del är svagt påverkade av äldre dikning. Övriga sumpskogar är odikade. Lidhultsån har dämats och rätats utanför reservatet.

### 4. OMRÅDETS BEVARANDEVÄRDEN

#### 4.1. GEOVETENSKAPLIGA VÄRDEN OCH FÖRHÅLLANDEN

De kvartärgeologiska förhållandena i reservatets norra del präglas av isälvs sediment avsatta i form av Skälhultsåsen med tillhörande utlöpare. Vid sidan av isälvsavlagringar är jordarterna i denna del präglade av mosse- och kärrtorvspartier bevuxna med sumpskogar. Söder om Lidhultsån finns sandiga moränjordar på fastmark och i lägre liggande partier ytterligare områden med mosse- och kärrtorv. Omväxlingen mellan fastmark och blöt torvmark skapar hög luftfuktighet i reservatets skogar, vilket bidrar till områdets rika kryptogamflora.

#### 4.2. BIOLOGISKA VÄRDEN

Skälhultsåsen med tillhörande utlöpare är med bevuxen bok- och blandskog (se bilaga 2a, skötselplanekarta). Bokskogen på rullstensåsen har mycket höga naturvärden och en översiktlig inventering har visat på 16 naturvårdsintressanta arter varav 8 nu rödlistade (2015) i kategorierna NT till EN (se bilaga 2c, artlista). Delar av detta område är upptaget i Skogsstyrelsens nyckelbiotopsinventering.

I reservatets nordvästra del växer bok tillsammans med asp, ek och tall i en mer utpräglad blandskog där framför allt asp i form av hålträd bidrar till mycket höga ornitologiska värden.

På södra sidan av ån finns barrskogar som är i stort sett opåverkade av skogsbruk under de senaste 50 åren. Mindre delar av dessa skogar var dock till stor del planterad ungskog eller kalmark för 50 år sedan och dessa delar utgör idag utvecklingsmark. Huvuddelen av barrskogarna i form av tallskog och gransumpskog är värdekärnor med mycket höga naturvärden och en översiktlig inventering av området har gett 15 naturvårdsintressanta arter varav 5 nu rödlistade (se bilaga 2c, artlista). Noterbart är förekomsten av de



tre barrskogsorkidéerna korallrot, knärot och spindelblomster, vilka påträffades under Skogsstyrelsens nyckelbiotopsinventering av området.

#### 4.3. LIMNISKA VÄRDEN

Inom reservatsområdet har Lidhultsån en naturlig morfologi med ett kraftigt meandrande lopp och breda mader och vassbälten på bägge sidor om huvudfåran. Denna del av ån ingår i Södra Unnenområdet som är ett särskilt värdefullt vatten utpekad av Havs- och Vattenmyndigheten för sin ursprungliga och storvuxna öringstam samt förekomst av flodkräfta. Öring finns troligen inte inom den aktuella åsträckan i reservatet p.g.a. vandringshinder, men sträckan kan ha betydelse för spridning av öring om befintliga vandringshinder tas bort eller fiskvägar anläggs i framtiden. Mindre förekomst av flodkräfta har noterats och troligen har flodkräftor återinförts i Lidhultsån. Utter förekommer.

#### 4.4. KULTURHISTORISKA VÄRDEN

I Skälhultsåsens sluttning, i reservatets nordöstra del, finns en fast fornlämning i form av en tjärdal. Reservatet angränsar dagens inägomark i Skälhult, som alltså präglas av betesdrift.

#### 4.5. TURISM OCH FRILUFTSLIV

##### 4.5.1. Tillgänglighet

Besökare tar sig lätt från Lidhult – dit avståndet är ca 2 km – till Skälhult på cykel eller till fots. För mer långväga besökare är det lämpligt att en bilparkering anläggs i naturreservatets nordöstra del där området ansluter till asfalterad väg.

##### 4.5.2. Slitage och störningar

Risken för slitage och störningar från det rörliga friluftslivet bedöms som liten.

#### 4.6. ANLÄGGNINGAR

Naturreservatet saknar idag anläggningar men har goda förutsättningar att härbärgera anordningar av olika slag riktade till det rörliga friluftslivet. En strövstig med tillhörande rastplatser bör anläggas.

## 5. GENOMFÖRDA INVENTERINGAR OCH DOKUMENTATION

Lantmäteriet, 1830. *Laga skifte 07-LID-3. Lidhults by, Ramnaryd, Broddhult och Skälhult.*

Lantmäteriet, 1950. *Ekonomiska kartan Ljungby J133-5D0b52.*

Länsstyrelsen i Kronobergs län, 1987. *Våtmarksinventering i Kronobergs län.*

Länsstyrelsen i Kronobergs län, 1989. *Kronobergs Natur. Naturvårdsprogram för Kronobergs län.*

Skogsstyrelsen distrikt Kronoberg, 1995. *Nyckelbiotopsinventering.*

VISS – Vatteninformationssystem Sverige. *LIDHULTSÅN: Unnen - Stensjön*  
<https://viss.lansstyrelsen.se/Waters.aspx?waterEUID=SE630095-135535>

Riksantikvarieämbetets Fornsök.

<http://kulturarvsdata.se/raa/fmi/html/10073200570001>

## PLANDEL

## 6. SKÖTSELOMRÅDEN

Naturreseptet är indelat i 5 skötselområden (i vissa fall med tillhörande delområden), se skötselplanekartan (bilaga 2a).

Tabell 3. Skötselområden

Typ av skötselområde	Antal delområden	Areal (ha)
1. Ädellövskog	3	10,9
2. Lövblandad barrskog	3	17,3
3. Sumpskog	1	28,5
4. Vatten	2	6,0
5. Friluftsliv	-	-
<b>SUMMA</b>		<b>62,7</b>

## 6.1. BEVARANDEMÅL FÖR HELA OMRÅDET

Småskaliga naturliga processer med föryngring, åldrande och avdöende ska påverka skogens dynamik och struktur. Storskaliga processer som brand, översvämning och stormfällning får också förekomma. Det ska finnas gamla träd och efterträdare till dessa. Det ska finnas rikligt med hålträd samt stående och liggande död ved i olika nedbrytningsstadier. Bok, asp och tall ska gynnas. Hydrologin ska vara naturlig. Området ska vara artrikt med typiska arter för respektive naturtyp. Det ska finnas skyltar och anordningar för friluftslivet som är informativa, intressanta och säkra.

## 6.2. GENERELLA RIKTLINJER OCH ÅTGÄRDER FÖR HELA OMRÅDET

## 6.2.1. Skog och träd

Skogar påverkade av skogsbruk ska restaureras för att utvecklas mot naturliga skogar, där också livsmiljöer kan nyskapas för att värna skyddsvärda arter. Följande skötselåtgärder får utföras i hela området:

- avverkning av träd, tillskapande och utplacering av död ved (inkl. död ved från områden utanför reservatet), röjning av sly, hamling, veteranisering, flytt av vindfällan
- igenläggning och dämning av diken
- naturvårdsbränning
- bekämpning av invasiva arter
- uppsättning av fågel- och insektsholkar och andra åtgärder för att gynna dessa artgrupper
- utsättning av i naturtyperna naturligt förekommande arter

Vid alla naturvårdsåtgärder ska lövträd generellt gynnas framför barrträd, och ädellöv, asp och sälg ska i sin tur gynnas framför övrigt trivallöv. Gran som avverkas i samband med skötselåtgärder får tas ut ur området eller lämnas som död ved. För övriga arter gäller att stamdelar och grenar över 20 cm i diameter i grövsta änden lämnas i naturreservatet, men får vid behov flyttas inom området. Mindre rishögar får gärna lämnas till förmån för vedlevande insekter, helst i solbelysta lägen. För att påskynda utvecklingen av naturvärdena får träd på olika sätt skadas genom s.k. veteranisering.

Vid alla skötselåtgärder är det viktigt att spara och inte köra sönder död ved som nedfallna grenar, lågor, torrakor och högstubbar. Grenar och fallna träd som bedöms vara farliga eller försvårar framkomligheten får flyttas till annan lämplig plats inom reservatet, eller tas ut enligt ovan.

Ovanliga lavar, mossor och svampar som är knutna till gamla träd förekommer i området. Hålträd är mycket värdefulla för fåglar och vedlevande insekter. Vid körning med maskiner är det mycket viktigt att inte köra nära gamla träd och att se till att det inte uppstår skador på trädens rötter.

#### 6.2.2. Vattenmiljöer

Död ved och block i vatten skapar gömställen, födosöksplatser och skydd för fisk och andra vattenlevande organismer. Det är därför viktigt att spara döda träd som faller ut i vattnet. Endast när träden innebär en säkerhetsrisk eller hindrar nödvändig framkomlighet bör träden flyttas. Detta kan ske genom att trädets topp kapas så att passage uppstår eller genom att trädet dras in mot stranden.

### 6.3. SKÖTSELOMRÅDEN

#### *Skötselområde 1: Ädellövskog (10,9 ha)*

##### Beskrivning

Skötselområdet uppdelat i två delområden där 1a utgörs av bokskogen på Skälhultsåsen som är reservatets kärnområde för denna naturtyp. Åsens centrala delar är bokdominerade, men höga naturvärden är även knutna till ek. Området är mycket artrikt (se bilaga 2c, artlista). I åsens bägge ändrar samt längs dess lägre sluttningar förekommer expanderande gran och triviallöf. Dessa områden behöver vårdas genom aktiva skötselåtgärder för att på sikt öka naturvärdena knutna till bok, ek och asp. Sumpskogarna i anslutning till åsen bidrar till förhöjd luftfuktighet och förbättrar förutsättningar för områdets rika kryptogamflora.

Delområde 1b utgörs av en utlöpare till Skälhultsåsen som i norr angränsar Skälsgöl. All gran har avverkats i delområdet, vilket är positivt ur naturvårdssynpunkt, men åtgärden har också medfört att skogen längst i norr är gles. Trädskiktet utgörs i huvudsak av tall och bok, där den senare är på frammarsch. I södra delen av 1b finns ett tydligt inslag av äldre asp med bohål, samt ek. Uppväxande gran behöver hållas efter och riktade skötselåtgärder för att gynna asp, ek och tall kan på sikt behöva utföras i området. Då skogen bitvis är ganska gles och ansluter till befintlig betesfälla utanför naturreservatet i öster får området betas för att behålla karaktären av skogsbeta.

##### Bevarandemål

Arealen ädellövskog ska vara minst 10,9 ha. Småskaliga naturliga processer med föryngring, åldrande och avdöende ska påverka skogens dynamik och struktur. Bok ska dominera trädskiktet. Det ska finnas gamla träd och efterträdare till dessa. Det ska finnas rikligt med hålträd samt stående och liggande död ved i olika nedbrytningsstadier. Gran får endast förekomma i form av enstaka exemplar där den inte påverkar andra naturvärden. Området ska ha ett rikt fågelliv och en kryptogamflora med typiska arter för ädellövskog.

##### Skötselåtgärder

- avverkning och röjning av gran och triviallöf,
- friställning och regelbunden röjning kring skyddsvärda träd av asp, ek och tall,
- veteranisering får utföras på yngre och medelålders träd för att öka dess naturvärden,
- bete får förekomma.

### *Skötselområde 2: Lövblandad barrskog (17,3 ha)*

#### Beskrivning

Barrskogar på fastmark i anslutning till sumpskogspartier. Delområde 2b är planterad 50-årig granskog som till viss del självgallrats och som genom riktade skötselåtgärder behöver vårdas för att uppnå ett framtida naturskogsliknande tillstånd. Övriga delar av skötselområdet (delområde 2a) har genomgående höga naturvärden och stor artrikedom. Blandningen av barrskogar på fastmark och sumpskogar (skötselområde 3) bidrar till hög luftfuktighet, vilket är gynnsamt för vedlevande kryptogamer. Området är i huvudsak opåverkat av skogsbruk sedan 1960-talet.

#### Bevarandemål

Arealen lövblandad barrskog ska vara minst 17,3 ha. Småskaliga naturliga processer med föryngring, åldrande och avdöende ska påverka skogens dynamik och struktur. Storskaliga processer som brand, översvämning och stormfällning får också förekomma. Det ska finnas gamla träd och efterträdare till dessa. Det ska finnas rikligt med hålträd samt stående och liggande död ved i olika nedbrytningsstadier. Skogen ska vara sluten och ha hög luftfuktighet. Lövandelen ska öka så att områdena når definitionen av blandskog ( $\geq 30$  % löv och  $\geq 30$  % barr) för skötselområdet som helhet. Bok tillåts expandera i de fall föryngring uppstår. Området ska vara artrikt med typiska arter för naturtypen.

#### Skötselåtgärder

- framför allt i planterade granbestånd (delområde 2b), men vid behov även i övriga delar av skötselområdet, genomförs skötselåtgärder såsom frihuggning av lövträd, ringbarkning, avverkning av enskilda träd, etc.,
- gynna tall och lövträd i området genom att avveckla inträngande gran,
- naturvårdsbränning får utföras,
- den naturliga hydrologin får vid behov återställas,
- skapa ekologiskt funktionella kantzoner som domineras av lövträd och buskvegetation i anslutning till vattenmiljöer, med syftet att gynna biologisk mångfald och minska läckaget av näringsämnen till Lidhultsån.

### *Skötselområde 3: Sumpskog (28,5 ha)*

#### Beskrivning

Sumpskogar som varierar från tall- till grandominerade områden där ett mindre lövinslag finns i vissa delar. Blandsumpskogarna har särskilt stora naturvärden och ett sådant är registrerat som ett naturvärdesobjekt i Skogsstyrelsens nyckelbiotopsinventering på 1990-talet. Längst i söder finns överårig tall vars stammar med tiden antagit sällsamma former på den magra torvmarken i anslutning till Djurö mosse. Hela området kring mossen ger ett starkt naturskogsartat intryck. Åtgärdsbehovet är överlag litet i hela skötselområdet.

#### Bevarandemål

Arealen sumpskog ska vara minst 28,5 ha. Småskaliga naturliga processer med föryngring, åldrande och avdöende ska påverka skogens dynamik och struktur. Storskaliga processer som brand, översvämning och stormfällning får också förekomma. Det ska finnas gamla träd och efterträdare till dessa. Det ska finnas rikligt med stående och liggande död ved i olika nedbrytningsstadier. Hydrologin ska vara naturlig. Området ska vara artrikt med typiska arter för sumpskogar.

#### Skötselåtgärder

- den naturliga hydrologin får vid behov återställas,
- skapa ekologiskt funktionella kantzoner som domineras av lövträd och buskvegetation i anslutning till vattenmiljöer, med syftet att gynna biologisk mångfald och minska läckaget av näringsämnen till Lidhultsån.

#### *Skötselområde 4: Vattenmiljöer (6,0 ha)*

##### Beskrivning

Lidhultsån tillhör Lagans avrinningsområde och flyter genom naturreservatet i nordostlig riktning för att sedermera mynna i sjön Unnen och slutligen, via en andra delsträckning, i Bolmen. Inom reservatsområdet har ån en naturlig morfologi med ett kraftigt meandrande lopp och breda mader och vassbälten på bägge sidor om huvudfåran. Denna del av Lidhultsån ingår i Södra Unnenområdet som är ett särskilt värdefullt vatten utpekad av Havs- och Vattenmyndigheten för sin ursprungliga och storvuxna öringstam samt förekomst av flodkräfta. Öring finns troligen inte inom den aktuella åsträckan i reservatet p.g.a. vandringshinder, men sträckan kan ha betydelse för spridning av öring om befintliga vandringshinder tas bort eller fiskvägar anläggs i framtiden. Mindre förekomst av flodkräfta har noterats och troligen har flodkräftor återinförts i Lidhultsån. Utter förekommer.

Vattendraget är kalkningspåverkat, det finns en kalkdoserare strax uppströms den aktuella vattendragssträckan och kalkning har skett i vattendraget under perioden 2003-2013. Uppmätt vattenkemi sedan 2005 pekar på att försurningskänsliga arter kan fortsätta leva vidare och fortplanta sig i vattnet. Det lägsta uppmätta pH värdet under åren 2013-2015 var 6,2 vilket innebär att målet för kalkningen är uppnådd.

Åsträckan omges av breda aktiva svämplan som översvämmas årligen. Konnektiviteten i åsträckningen är dock påverkad av vandringshinder såväl uppströms nära Lidhult, som nedströms vid Strömma kvarn och för att nå förbättrad konnektivitet krävs att åtgärder utanför reservatet genomförs.

Skälsgöl, i reservatets nordvästra spets, är en mindre skogssjö som ingår i ett större våtmarkskomplex som i våtmarksinventeringen tilldelats klass 2, näst högsta värdet.

##### Bevarandemål

Lidhultsåns naturliga sträckning med omgivande breda aktiva svämplan ska bevaras och förstärkas genom att hydrologin i området återställs så långt som möjlig. Ån ska ha god ekologisk status, samt en god kemisk status avseende bl.a. pH vilket ger möjlighet till ett rikt växt och djurliv i vatten.

##### Skötselåtgärder

- död ved som faller ut i vattnet lämnas om det inte finns konflikt med säkerheten,
- den naturliga hydrologin får vid behov återställas i omgivande skötselområden, vilket kan påverka vattenmiljöerna positivt.



### Skötselområde 5: Friluftsliv

#### Beskrivning

Naturreseptatet är mycket naturskönt och har stor potential att attrahera det rörliga friluftslivet. Besökare tar sig lätt från Lidhult – dit avståndet är ca 2 km – till Skälhult på cykel eller till fots. För mer långväga besökare är det lämpligt att en bilparkering anläggs i naturreseptatets nordöstra del där området ansluter till asfalterad väg.

Området saknar idag anläggningar för friluftslivet, men längs Skälhultsåsen finns en stig som med fördel kan användas av besökare. För att nå reseptatets södra delar kan besökare promenera längs den skogsbilväg som utgör reseptatets östra gräns, där en bilbro över Lidhultsåen finns.

#### Bevarandemål

Informationen i området ska vara lättillgänglig och bidra till att förhöja upplevelsen av besöket, genom att den är lättläst, fokuserar på upplevelser i området samt har informativa kartor. Informationen ska bidra till att syftet med områdesskyddet uppnås. Områdets friluftslivs­anläggningar ska vara i gott skick och underlätta för besökarna.

#### Skötselåtgärder

- informationsskyltar sätts upp på lämpliga platser,
- parkering, stigar, rastplatser och andra anordningar får anläggas och ska vid behov underhållas. En strövstig som tar besökare genom reseptatets olika naturmiljöer anläggs lämpligen,
- Länsstyrelsens hemsida ska ha god information om områdets naturvärden,
- gränsmarkering av området ska ske.

#### 7. JAKT OCH FISKE

Enligt föreskrifterna är det förbjudet att jaga skogshöns, utfodra eller sätta upp saltsten för vilt eller anlägga åtel inom reseptatet. I övrigt inskränker inte naturreseptatet rätten till jakt och fiske i området. Om behov finns kan Länsstyrelsen ge sitt godkännande till att jakttorn byggs och siktgata öppnas på lämplig plats.

#### 8. BRÄNDER, STORM, ÖVERSVÄMNINGAR, INSEKTS-/SVAMPANGREPP

Vid händelser som medför att stora mängder träd dör och/eller faller omkull vid t.ex. storm, insektsangrepp eller översvämning gäller följande. All löv- och tallved lämnas inom området, men veden får vid behov flyttas till annat skötselområde eller om det är stora mängder till annat

naturreservat. Om dessa händelser medför mycket stora mängder ris och toppar får delar av dessa tas ut. Angrepp av insekter som riskerar att medföra betydande skada på grannfastighet åtgärdas genom borttransport, barkning eller motsvarande av gran.

#### 9. BARNPERSPEKTIVET

Området ska genom information, stig och rastplats m.m. vara tillgängligt för både barn och vuxna.

#### 10. UTMÄRKNING

Reservatsgränsen ska märkas ut vilket innebär att gränsmärken målas på träd och på stolpar som slås ned i marken. Gränsmärkena ska placeras så att det går att se från ett märke till nästa. Vid gränsmarkering i skogsmark ska i gränslinjen, med 0,5 m på vardera sidan reservatsgränsen, röjas en tydlig gata. Denna gata får vid behov underhållas av förvaltaren. De träd som avverkas i gränsgatan tillfaller fastighetsägaren som också själv får ta vara på dem eller låta dem ligga kvar. Reservatsgräns som sammanfaller med fastighetsgräns ska underhållas som fastighetsgräns på sedvanligt sätt. Reservatsgräns utmed väg placeras utanför vägområdet så att vägunderhållet inte påverkas av reservatet.

#### 11. SAMMANFATTNING OCH PRIORITERING AV SKÖTSELÅTGÄRDER

Tabell 4. Sammanfattande prioritering av skötselåtgärder

Skötsel-område	Åtgärd	Prioritet, 1-3	Tidpunkt
1-2	Avverkning och röjning av gran, friställning av skyddsvärda träd, tillskapande av död ved.	1	Inom 5 år
1-2	Veteranisering av yngre och medelålders träd.	3	Inom 10 år
1-4	Uppsättning av fågel- och insektsholkar och andra åtgärder för att gynna dessa artgrupper.	3	Inom 10 år
1-5	Gränsmarkering.	1	Inom 5 år
5	Information om reservatet.	1	Inom 5 år
5	Friluftsanordningar.	2	Inom 5 år

Prioritet: 1= Högst, 2= Hög, 3= Lägre

## 12. FÖRVALTNING, TILLSYN OCH UPPFÖLJNING

Länsstyrelsen är ansvarig för att skötseln av reservatet följer fastställd skötselplan. Detta inkluderar dokumentation och uppföljning av utförda åtgärder. Länsstyrelsen har även ansvar för den operativa tillsynen i naturreservat enligt 26 kap. miljöbalken genom att övervaka att föreskrifter, dispenser och tillstånd följs.

Uppföljning av bevarandemålen ska ske i enlighet med en uppföljningsplan för länets alla skyddade områden som framöver kommer att fastställas av Länsstyrelsen.

Uppföljning av utförda åtgärder och av bevarandemålen ligger till grund för en utvärdering av:

- om syftet med reservatet har uppnåtts,
- om bevarandemål och gynnsamt tillstånd uppnåtts i reservatet,
- om skötselmetoder behöver förändras,
- om en revidering av skötselplanen behövs.

## 13. BILAGOR

*a. Skötselplanekarta*

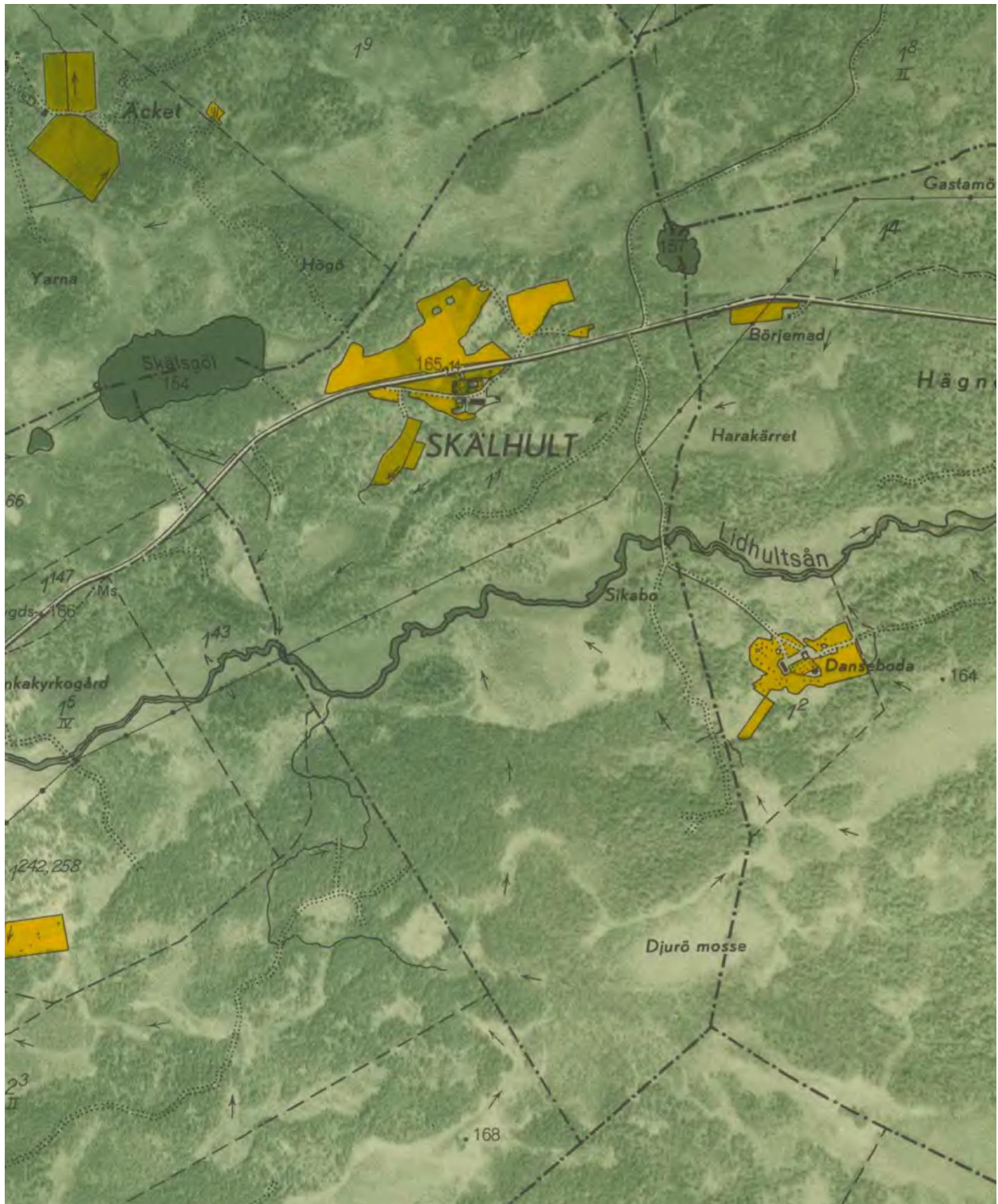
*b. Historiska kartor*

*c. Artlista*





Bilaga 2b. Utsnitt ur laga skifteskartan över Skälhults utmarker år 1830.



Bilaga 2b. Utsnitt ur ekonomiska kartan över reservatsområdet år 1950.

## ARTLISTA

Svenskt namn	Vetenskapligt namn	Rödlistad/signalart /fridlyst §
<b>Ädellövskog</b>		
orange pudrad klotterlav	<i>Alyxoria ochrocheila</i>	NT
fällmossa	<i>Antitrichia curtispindula</i>	S
grynig lundlav	<i>Bacidia biatorina</i>	Tidigare rödlistad
lönnlav	<i>Bacidia rubella</i>	S
liten lundlav	<i>Bacidina phacodes</i>	NT
klosterlav	<i>Biatoridium monasteriense</i>	VU
klippfrullania	<i>Frullania tamarisci</i>	S
blek kraterlav	<i>Gyalecta flotowii</i>	VU
lunglav	<i>Lobaria pulmonaria</i>	NT
barkkornlav	<i>Lopadium disciforme</i>	S
liten ädellav	<i>Megalania laureri</i>	EN
platt fjädermossa	<i>Neckera complanata</i>	S
bokfjädermossa	<i>Neckera pumila</i>	NT
bokvårtlav	<i>Pyrenula nitida</i>	NT
havstulpanlav	<i>Thelotrema lepadinum</i>	S
krusulota	<i>Ulotia crispa var. crispa</i>	S
<b>Barrskog</b>		
vedtrappmossa	<i>Anastrophyllum hellerianum</i>	NT
stor revmossa	<i>Bazzania trilobata</i>	S
brun pudrad nållav	<i>Chaenotheca gracillima</i>	NT
korallrot	<i>Corallorhiza trifida</i>	S§
flagellkvastmossa	<i>Dicranum flagellare</i>	S
kattfotslav	<i>Felipes leucopellaeus</i>	S
knärot	<i>Goodyera repens</i>	NT§
linna	<i>Linnaea borealis</i>	
kortskaftad ärgspik	<i>Microcalicium ahlneri</i>	NT
spindelblomster	<i>Neottia cordata</i>	S§
långfliksmossa	<i>Nowellia curvifolia</i>	S
kornknutmossa	<i>Odontoschisma denudatum</i>	NT
vågig sidenmossa	<i>Plagiothecium undulatum</i>	S
västlig hakmossa	<i>Rhytidiadelphus loreus</i>	S
blomkålssvamp	<i>Sparassis crispa</i>	S