

Skötselplan för Kronoskogens naturreservat



LJUNGBY
KOMMUN

Innehållsförteckning

sid

BESKRIVNINGSDDEL

1. Syftet med reservatet.....	3
2. Administrativa uppgifter.....	3
3. Markanvändning.....	3
4. Bevarandevärden.....	4
5. Litteratur och övriga källor.....	6

PLANDEL

6. Skötselområden.....	6
7. Extrema händelser.....	14
8. Utmärkning.....	14
9. Jakt.....	14
10. Sammanfattning av skötselåtgärder.....	15
11. Ansvar för skötselåtgärder, dokumentation och uppföljning.....	16
12. Bilagor.....	17

BESKRIVNINGSDDEL

1. SYFTET MED RESERVATET

Huvudsyftet med reservatet är att värna om friluftslivet genom att bevara och utveckla en äldre talldominerad blandskog såsom en tillgång för det tätortsnära friluftslivet. Friluftslivet bevaras även genom att upprätthålla motionsspår samt tillhörande anläggningar inom reservatet. Även biologiska värden skall bevaras och utvecklas liksom att historiska förhållanden skall synliggöras.

Syftet skall uppnås genom att:

- Föreskrifter som långsiktigt bevarar skogens värden och hindrar exploateringar upprättas. Vissa mindre åtgärder som gynnar reservatets syften är tillåtliga.
- Åtgärder sker så att rumsbildningar skapas/bibehålls.
- Tryggheten i området samt längs områdets stigar upprätthålls.
- Förekomsten av gran begränsas i vissa delar.
- Karaktärsträd av främst tall och ek skapas särskilt i kanterna av reservatet.
- Bara sandytor återupprättas i soliga lägen.
- Områdets historia skall synliggöras.
- Vattenskyddsområdets bestämmelser skall gälla.
- Befintliga byggnader och anläggningar i området skall underhållas. Vid behov kan nya tas fram för att gynna motion och friluftsliv.

2. ADMINISTRATIVA UPPGIFTER

Namn: Kronoskogens naturreservat.

NVR-ID:

Beslutsdatum:

Län: Kronobergs län.

Församling: Ljungby.

Läge: Naturreservatet är beläget omedelbart norr om Ljungby stad mellan turistvägen Riksettan och ån Lagan.

Gränser: Se bilaga 1.

Areal: Ca 45 ha

Fastigheter: Ljungby 7:16 del, 7:17 del, 7:18, 7:19 del, 7:22 del, 7:23, 7:26 del, 7:27 del, 7:28 del, 7:103, 7:106 del och 14:10 del.

Markägare: Samtliga fastigheter Ljungby kommun.

Förvaltare: Tekniska förvaltningen, Ljungby kommun.

Tillsynsmyndighet: Miljö- och byggnämnden, Ljungby kommun.

Naturgeografisk region: Sydsvenska höglandets och smålandsterrängens västsida

3. MARKANVÄNDNING

Hela området utgörs av skogsmark utom ett litet område i norra delen, som utgör betesmark. Skogen i stora delar av reservatet domineras av den tall som etablerades som en skyddsplantering under 1800-talet. Innan dess hade flera försök gjorts att binda flygsanden med strandråg och bergtall.

Den äldsta kartan över området är från 1813. Då gjordes storskifte av utmarken som tillhörde Ljungby by. Då redovisas området som ”oduglig flygsand” med en areal av cirka 43 ha i dagen mått. Hela området redovisades utan produktionsvärde, vilket var ovanligt vid sådana förrättningar. De flesta marker gavs vanligen ett produktionsvärde, även om det hade litet värde som fodermark för djuren.

Vid tiden för storskiftet gick både Laganstigen och Rydaholmsvägen över det man då kallade Ljungby sand. Enda bron över Lagan fanns vid Hagatorpet. För att skydda åker och äng högg man höga risgårdar i gränsen mot byns inägor. Där hopade sig sanden i höga kullar. En del av dessa sandkullar kan fortfarande ses i sydöstra delen av området norr om nuvarande Norrleden. Lidén (1928) skriver vidare ”**Det var ett riksintresse att få sanden bunden. Och slutligen ingrep också kronan. Redan vid tiden för köpingens tillkomst hade den första skogsplanteringen slagit rot å ljungrarna omkring sandfältet. Med mycken kostnad och möda lyckades man äntligen få hela sandfältet skogklätt. Tidigare hade man sökt binda sanden genom att inplantera eller inså strandråg, *Elymys arenarius*. Denna växt, som icke tål vare sig skugga eller tätare markvegetation, har för länge sen dukat under för skogen. Endast vid Gästgivaregårdstorpet, i gränslinjen emellan dynerna och åkern, har jag kunnat finna en del *Elymus*-bestånd. Där synas de f. ö. ännu trivas gott, på solsidan av de höga dynerna.**”

Den järnväg som tidigare fanns genom området byggdes färdig 1899 och förstatligades 1939. Den blev 1940 en del av Statens Järnvägar. Den var ursprungligen en del av Skåne – Smålands Järnväg som gick mellan Kärreberga i Skåne och Värnamo i Småland. Trafiken upphörde under 1990-talet och den revs upp 2010.

Som en följd av energikrisen efter andra världskriget anlades en torvkolsfabrik i södra delen av området och intill järnvägen 1945. Verksamheten bedrevs av Södra Sveriges Torvkols AB. Den rika tillgången till torv intill Ljungby utgjorde underlag för tillverkningen i fabriken som beräknades kunna omvandla 300 ton torv till 150 ton torvbriketter per dygn. Det var Sveriges största anläggning för torvkol. Som energikälla användes el och av handlingar från den tiden framgår att man beräknade att två miljoner kWh skulle gå åt på ett år. Verksamheten pågick endast några år och därefter användes fabrikslokalerna till annan verksamhet och revs troligen kring 1980 (Norrman i brev 2013).

Skogen inom reservatet är i sin centrala del dominerad av tall i olika åldrar på sandig mark. De äldsta tallarna är över 150 år. Öster om järnvägsbanken är marken fuktigare och skogen en blandskog med björk, asp, gran, tall och ek.

Sedan lång tid är Kronoskogen ett av Ljungby stads viktigaste rekreations och aktivitetsområden. Här rör sig människor enskilt eller i grupp. Skolklasser bedriver här undervisning. Orienteringskärmar finns uppsatta på många platser i området. En orienteringskarta finns upprättad av FK Finn år 2001 i skala 1:10 000, där Kronoskogen ingår. På de öppna ytorna i sydväst spelas volleyboll, boule mm.

4. BEVARANDEVÄRDEN

Naturmiljö

Området har uppmärksammats i Kronobergs läns naturvårdsprogram, som en del av ett större område mellan Lagan och Ljungby, förutom den sydvästligaste delen. Området gavs då

värdeklass 2, mycket stora naturvärden genom sina landskapsmässiga, geologiska och biologiska värden och sin betydelse för friluftslivet. I programmet står för denna del följande:

”Flygsandsområdet Ljungby sand planterades under 1800-talet med tall, sedan olika försök att binda sanden med strandråg och bergtall gjorts. Rester av strandrågsvegetationen finns ännu kvar på sanddynerna vid Hagatorpet. Tallskogen vårdas genom gallring i syfte att få fram dekorativa träd med välutbildade kronor. Granen hålls efter. Vegetation i övrigt har stort värde som exempel på välutbildade lav- moss- och rissamhällen. Plattlumner och fönsterlav förekommer.”

En häckfågelinventering gjordes i området före den avverkning som gjordes 2012, en sådan inventering bör följas upp. Inventeringen visade på förekomst av relativt många arter bland annat morkulla, grönsångare, tofsmes och spillkråka. Det ska finnas möjlighet att sätta upp holkar inom reservatet för att gynna hålhäckande fågelarter.

Goliatmuseron uppges ha hittats i området. Den är även känd under sitt japanska namn matsutake. Det är en exklusiv matsvamp som bildar mykorrhiza med tall.

Rekreation och friluftsliv

Området innehåller ett nät av stigar och används flitigt för rekreation, träning och hundrastning av allmänheten. Även skola och förskola använder området i sin verksamhet.

Vattenskyddsområde

Större delen av området ingår som del i ett vattenskyddsområde bildat 1963. Området öster om den gamla järnvägen ingår inte liksom området kring den gamla torvkolsanläggningen.

Kulturhistoriska värden

Öster om järnvägen finns en registrerad fornlämning. Det är ett stenblock som spruckit upp i tre delar och där det finns ett 60-tal skålgropar, även kallade älvkvarnar. Även ett litet bestånd av bergtall som finns kvar, liksom den sandvall som finns norr om Norrleden. Båda minner om försöken att binda sanden innan tallplanteringen gjordes.

Tillgänglighet

Området har god tillgänglighet via två gc-broar från söder över Norrleden samt en parkeringsplats i södra kanten av området. Även från väster planeras en gc-väg angöra området. Förutom de belysta slingorna finns ett flertal stigar som uppkommit på naturlig väg. På den gamla järnvägsbanken har en gång och cykelväg anlagts.

Känslighet för slitage och störningar

Vissa delar har en marktäckning av mossor och lavar och därmed en viss känslighet. Den goda tillgången till stigar gör dock att de flesta rör sig på dessa. Markskador genom tramp bedöms inte vara negativt för reservatets syften. Inom vissa delar av området planeras att frilägga sanden för att återfå en del av den ursprungliga karaktären samt gynna vissa insekter.

Anläggningar och byggnader

Några mindre byggnader finns inom sydvästra delen av området. En del betongrester av torvkolfabrikens grund finns i södra delen intill den gamla järnvägsbanken. Ett par hårgjorda slingor inom området har belysning.

5. LITTERATUR OCH ÖVRIGA KÄLLOR

Länsstyrelsen i Kronobergs län 1989. Kronobergs Natur. Naturvårdsprogram för Kronobergs län. – Risbergs Tryckeri AB, Uddevalla.

Norrman, L. 2013. Brev daterat 2013-04-04.

Lidén, O. 1928. Ljungby vid tiden för köpingsblivandet. I: Minnesskrift vid köpingens 100-års jubileum 1928. – Smålänningens tryckeri.

Järnväg.net – guiden till Sveriges tåg och järnvägar.

Lantmäteriets historiska kartor.

Riksantikvarieämbetets Fornsök.

PLANDEL

6. SKÖTSELOMRÅDEN

Reservatet indelas i fem skötselområden samt ett som gäller rekreation och friluftsliv (se bilaga 2). Skötselområdena utgår från den skötselplan som fastställdes av Ljungby kommun (kommunstyrelsens tekniska utskott) 2011.

Skötselområden:

1. Talldominerad skog (med fem delområden)
2. Blandskog (ett delområde)
3. Gran- och talldominerad skog
4. Blandskog i norra kanten
5. Betesmark
6. Rekreation och friluftsliv

Generella riktlinjer och åtgärder

Reservatet skall skötas så att möjligheterna för allmänheten och skolor att använda området är goda. Stigar skall hållas framkomliga och trygga att vara på. En del slingor kan vara hårdgjorda. Kring de viktigaste stigarna skall buskar hållas efter för att öka tryggheten i området.

Områdets biologiska värden skall utvecklas efterhand genom att friställa en del karaktärsträd i området främst av tall. Mängden död ved skall öka för att gynna vedlevande arter. Både högstubbar och liggande död ved (lågor) skall finnas i området. Detta gäller både för tall- och lövområdena. Mängden död ved får förekomma i sådan omfattning som behövs utan att göra avkall på säkerheten för människor som vistas i området.

När död ved tillskapas skall säkerheten vid stigar och övriga anläggningar särskilt beaktas, säkerheten ska även beaktas i övriga delar av reservatet. Att vistas i skogsmark innebär en viss fara oavsett förekomsten av död ved. I några sydvända lägen kan trädutglesningar göras, för att öka solinstrålningen till marken, och sanden friläggas genom att förnan tas bort på fläckar om 100 – 200 m², för att gynna vissa marklevande insekter. Dessa ytor skall förbli öppna. Inom hela området skall druvfläder röjas bort och på sikt försvinna. Förutom denna invasiva art skall de idag i reservatet förekommande arterna av träd och buskar finnas kvar inom området även i framtiden.

Skötselområde 1 Talldominerad skog



Beskrivning

Tallskog som planterats på sandfält. De äldsta tallarna är över 150 år. Efterhand har gran invandrat och fanns tidigare i hela området, men avverkades för några år sedan inom större delen av området. På några ställen i östra delen finns mindre grupper av småväxta träd av den bergtall som först användes för att försöka beskoga området. Fältskiktet är mager och varierar från mindre områden med endast lavar till områden med heltäckande moss- och risvegetation. Lingon är vanligast men även ljung och blåbär förekommer. I vissa ljusluckor förekommer kruståtel. I vissa delar rikligt med död ved främst som liggande döda träd s.k. lågor men även som högstubbar. Området utgörs huvudsakligen av den isälvslagring som följer Lagaåns dalgång. Vid reservatet breder sig isälvslagringarna ut och tycks bestå av sand och grusig sand som bildar mjukt rundade kullar delvis täckta av flygsand.

Bevarandemål

Gammal tallskog med i huvudsak god genomsikt. Karaktären av gammal tallskog skall bestå. Två tredjedelar av dagens tallbestånd ska långsiktigt bevaras som evighetsträd och dö i egen takt. Gran förekommer endast inom delområdena 1:1 och 1:2. Områden med bergtall skall ej skuggas ut av tall. Inom perifera delar kan asp, ek och björk utvecklas till grova träd. Inom delområde 1:3 eftersträvas en tallskog med inslag av ek, björk och rönn. Även sälg skall gynnas här och även på andra ställen, särskilt längs stigar, och skall inte avverkas. Delområde 1:4 är avsatt för olika anläggningar som behövs för friluftslivet. Endast mindre enkla byggnader som idag är tillåtna.

Träd av flera trädslag förekommer mellan eller intill öppna ytor. Idag öppna ytor bibehålles för att möjliggöra olika verksamheter och byte av verksamheter. Delområde 1:5 är parkeringsplats

Skötselåtgärder

Mindre fläckvisa utglesningar bland tallarna för att öka ljusinsläpp och gynna självföryngring. Storleksordningen 10 % av arealen bör kunna ljushuggas under en 10-årsperiod. Hänsyn bör tas till eventuella stormluckor. De grövsta tallarna i kronskiktet lämnas kvar som evighetsträd för att efterhand dö bort. Död ved ska lämnas där det är förenbart med säkerheten för friluftslivet, för att upprätthålla säkerheten kan död ved förflyttas eller hanteras på ett lämpligt sätt. Vid stort uppslag av plantor i ljushuggna delar röjes dessa efterhand till lämpligt antal för att bli högstammiga träd i dessa fläckar. Uppslag i andra delar bortröjes. Vid avverkning av gran skall grenar och toppar samt bortröjda granar tas bort. I delområde 1:1 skall endast gran som når upp i tallarnas kronskikt avverkas. Yngre granar som växer upp skall röjas så att de kan behålla grenarna nedtill och skapa ett insynsskydd mot vägarna.

I delområde 1:2 skall en krans av granar få finnas så att det blockrika området blir som ett eget rum. Granarna skall här röjas så att de behåller sina grenar nedtill. Stora granar som når upp i eller över tallkronorna skall då och då avverkas. Inom delområde 1:3 gynnas både ek, tall och björk vid röjning och gallring. Inom delområde 1:4 kan åtgärder som behövs för att gynna friluftslivet göras. Gallring och röjning görs vid behov för att gynna genomsikt och olika aktiviteter. Underhåll av byggnader som behövs och rivning av de som inte behövs. Inom delområde 1:5, parkeringsplatsen, kan åtgärder göras för att hårdgöra ytan och skapa en reningsanläggning för dagvatten som uppstår på parkeringsytan, skapa parkeringsrutor, skapa en lämplig inramning, sätta upp lampor eller liknande åtgärder. Kring resterna av den gamla torvkolfabriken kan röjning av uppkommande lövsly göras så att den förblir synlig i området.

En framtida gc-väg skall kunna angöra området från väster. På den gamla järnvägsbanken kan en gc-väg anläggas. Skötselåtgärder skall vara förenliga med vattenskyddsområdets bestämmelser.

Skötselområde 2

Blandskog



Beskrivning

Äldre blandskog med många grova träd av gran, tall, asp och björk. Även andra träd och buskar förekommer. I norra delområdet (2:1) är skogen yngre. I det södra delområdet dominerar granen i norr och lövträden i söder. Marken är här frisk till fuktig. I denna del finns också en fornlämning i form av en skålgropsten med block i tre delar. Intill Norrleden finns en liten låg ås som har sitt ursprung i de risgården som lades där för att binda flygsand för att hindra den från att lägga sig på den dåvarande vägen. Denna ås är bevuxen med bland annat gammal grov tall. Innanför åsen har flitig användning skapat en lummig stig, liksom på en del andra ställen. En hel del död ved finns i form av högstubbar och liggande döda träd s.k. lågor.

Bevarandemål

En blandskog med gamla grova träd och mycket död ved. Området kring skålgropsstenarna skall hållas öppet. I övrigt skall skogen vara naturskogsartad. Granen skall inte tillåtas öka sin dominans. Där gran dominerar skall ett ökat inslag av lövträd eftersträvas, för att få mera blandad skog. I delområde 2:1 kan ett mera hagmarksliknande utseende eftersträvas och även bete kan tillåtas. Sandåsen vid Norrleden skall vara väl synlig från vägen med friställda karaktärsträd.

Skötselåtgärder

I delområde 2:1 hålls skogen gles genom gallring och röjning som skapar en hagmarkskaraktär. Bete kan ske. I den södra större delen kan en del granar avverkas, i grandominerade delar, för att gynna etablering av lövträd. Detta gäller främst bland yngre träd. Detta virke kan tas ut. I övrigt inget virkesuttag här. Den södra delen av sandåsen vid Norrleden skall vid behov rensas från lövsly och en del yngre träd så att gamla och grova träd blir synliga från vägen. Röjning och avkapning av träd och buskar som blockerar stigen vid åsen kan göras. Ris och träddeklar läggs då vid sidan av stigen. Vid behov kan denna stig påföras material, men ej breddas, för bättre tillgänglighet.

Skötselområde 3 Gran- och talldominerad skog



Beskrivning

Ett barrskogsdominerat område. En del utgörs av en 80-årig grandominerad skog med eftersatt skötsel. Endast vindfällan har huggits upp. Mycket varierande täthet och grovlek på träden och delvis skiktad skog. Litet död ved. En annan del, på fuktigare mark, domineras av 50-årig planterad tall. Även här är skötseln eftersatt. Området har begränsade naturvärden idag, men kan utveckla detta efterhand, med lämpliga skötselåtgärder. I en del av området, längs med gamla E4, är skogen yngre och mera blandad med inslag av tall och ek. Inom området har en del stigar uppkommit genom användning av människor och vilt. Området utgörs huvudsakligen av den isälvslagring som följer Lagaåns dalgång. Vid reservatet breder sig isälvslagringarna ut och tycks bestå av sand och grusig sand som bildar mjukt rundade kullar delvis täckta av flygsand.

Bevarandemål

Sluten skog dominerad av gran och/eller tall med dålig genomsikt. God förekomst av död ved. En remsa längs med gamla E4 med en bredd av 15-20 meter skall på sikt domineras av grova sparbanksekar med enstaka grova tallar och björkar. En, rönn, apel och eventuella andra bärande träd och buskar finns på lämpliga ställen. Ett bryn av bärande träd och buskar skall finnas under de dominerande träden.

Skötselåtgärder

I en remsa längs med gamla E4, ungefärligen väster om den uppkomna stigen, skall röjning och gallring göras så att utvecklingsbara ekar, tallar och björkar friställs efterhand för att uppnå målbilden. Bärande träd och buskar gynnas. Granen avvecklas efterhand i denna remsa. Ett bryn mot vägen bibehålls hela tiden med begränsad genomsikt. I yttersta kanten kan plantering av vildapel, hagtorn och inhemska rosor (ej vresros) göras. Inom denna remsa kan avverkat virke tas ut. Inom övriga delar görs inga skötselåtgärder och inget virkesuttag.

Skötselområde 4

Blandskog i norra kanten



Beskrivning

En cirka 50 m bred remsa i norra kanten mellan vägen och den talldominerade skogen. Området är dominerat av en cirka 80-årig granskog, men det finns inslag av gammal björk och asp men också en del ek. Varierande utseende i olika delar. Död ved finns relativt rikligt som både högstubbar och liggande döda träd.

Bevarandemål

Blandskog med många gamla grova träd och död ved. Längs med vägen dominerar grova lövträd och tall. Bryn skapas och vidmakthålls där det är möjligt.

Skötselåtgärder

Försiktiga åtgärder kan göras för att gynna utvecklingen av grova lövträd av förekommande arter. Åtgärderna består i att främst yngre träd i anslutning till trängda lövträd tas bort. Detta virke kan tas ut. I övrigt inga åtgärder.

Skötselområde 5

Betesmark



Beskrivning

Gammal åker som nu betas. Området utgörs huvudsakligen av den isälvslagring som följer Lagaåns dalgång. Vid reservatet breder sig isälvslagringarna ut och tycks bestå av sand och grusig sand som bildar mjukt rundade kullar delvis täckta av flygsand.

Bevarandemål

Utmagrad åker med inslag av betesgynnade arter.

Skötselåtgärder

Betesdrift skall så långt möjligt upprätthållas. Om så inte är möjligt skall en årlig avslagning av vegetationen, med borttagning av det avslagna, göras en gång per år tidigast i augusti. Ett alternativ är att vegetationen bränns av så snart detta är möjligt på våren. Ingen gödsling får utföras och inte heller får kemikalier användas.

Skötselområde 6

Rekreation och friluftsliv



Beskrivning

Inom området finns ett par elljusslingor med hårdgjorda stigar. Även fler anlagda och naturligt uppkomna stigar finns över hela området. Fasta sittbänkar finns längs med de hårdgjorda stigarna, samt något träningsredskap. Toalett finns endast i samband med evenemang i området. En informationstavla finns i sydvästra delen av området.

Bevarandemål

Området skall vara ett attraktivt område för promenader och aktiviteter enskilt eller i grupp. Information om områdets historia och vilka mål som skötseln har skall finnas tillgänglig vid de befintliga och kommande angöringsplatserna. Området skall en växling mellan god genomsikt och rumsbildningar, liksom mindre täta partier som inbjuder till att bygga kojor.

Skötselåtgärder

Informationstavlor sätts upp på lämpliga platser där man naturligt kommer till området. Sittbänkar och andra motsvarande anläggningar underhålls och kompletteras vid behov. Byggnader som behövs underhålls och de som inte längre används utan förfaller tas bort. Nya byggnader av motsvarande karaktär som befintliga får uppföras i område 1:4.

7. EXTREMA HÄNDELSER

Vid extrema händelser som brand eller omfattande vindfällning av skog får sådana åtgärder vidtags som gynnar reservatets syften inom sina respektive delar. Det kan innebära att stora områden med vindfällda träd upparbetas i stor utsträckning. Dock lämnas alltid den mängd träd orörda som skulle lämnas enligt skötselplanen i de olika delarna. Om stora mängder grenar och toppar uppstår kan en del tas bort eller flyttas. Stigar och andra anordningar skall återställas om skada uppstår. Död ved får flyttas inom området. Vid brand skall släckning utföras men döda träd lämnas utanför stigar och anordningar.

8. UTMÄRKNING

Reservatsgränsen skall märkas ut enligt Svensk standard (SIS 03 15 22). Detta innebär att gränsmärken målas på träd och stolpar som slås ned i marken. Gränsmärkena skall placeras så att man kan se från ett märke till nästa. I skogsmark skall en gata om 0,5 m på vardera sidan om gränsen. Om träd avverkas tillfaller de markägaren som får ta vara på dem eller låta dem ligga. Reservatsgräns som sammanfaller med fastighetsgräns skall underhållas som fastighetsgräns på sedvanligt sätt.

9. JAKT

Ingen jakt sker i området. Vid behov kan eftersök ske i området med särskild hänsyn till allmänheten. Detta kan vara aktuellt vid viltolycka på vägarna eller skadskjutning på omgivande marker.

10. SAMMANFATTNING AV SKÖTSELÅTGÄRDER

Skötselområde	Åtgärd	Åtgärd Prioritet, 1-3
Hela reservatet	Utmärkning och frihuggning av gräns	1
Hela reservatet	Hålla hårdgjorda stigar fria från träd och buskar	Vid behov
Hela reservatet	Hugga bort druvfläder varhelst den förekommer	1
1	Frilägga sand inom några områden	3
1	Röja bort inväxande gran i området (ej i 1:1 eller 1:2)	Vid behov
1	Anlägga gv-väg från väster	Vid behov
1	Röja/glesa ut buskar vid ruinen av torvkolsfabriken	3
1:1, 1:2	Utglesning av unggran så de behåller sina sidogrenar	3
1:1, 1:2	Avverka gran som når upp till krontaket	Vid behov
1:3	Röjning enligt plan	2
1:4	Underhålla eller ta bort byggnader	1
1:5	Avgränsa och planera parkeringsplatsen	2
2:1	Gallring/röjning	Vid behov
2:1	Bete	Om möjligt
2	Röjning/gallring av lövsly och unga träd på sydsidan av åsen vid Norrleden	1
2	Avverkning av yngre granar i delar av området	2 och vid behov
2	Påföra material på stigen norr om åsen för ökad framkomlighet	3
3	Röjning /gallring i remsa längs med gamla E4	2
3	Plantera vildapel, hagtorn och vildrosor i brynet vid vägslänt	3
4	Avverkning av främst yngre gran för att friställa lövträd	2
5	Fortsatt bete	1
6	Sätta upp och underhålla informationstavlor	1
6	Anordna fler sittplatser och bord främst i sydvästra delen av reservatet	1

11. ANSVAR FÖR SKÖTSEL, DOKUMENTATION OCH UPPFÖLJNING AV MÅL

Tekniska förvaltningen, eller motsvarande, vid Ljungby kommun är, som förvaltare av reservatet, ansvariga för skötsel och dokumentation av utförda åtgärder enligt planen.

Den ”dagliga” tillsynen av lampor, skyltar, stigar med mera utförs av kultur- och fritidsförvaltningen eller liknande.

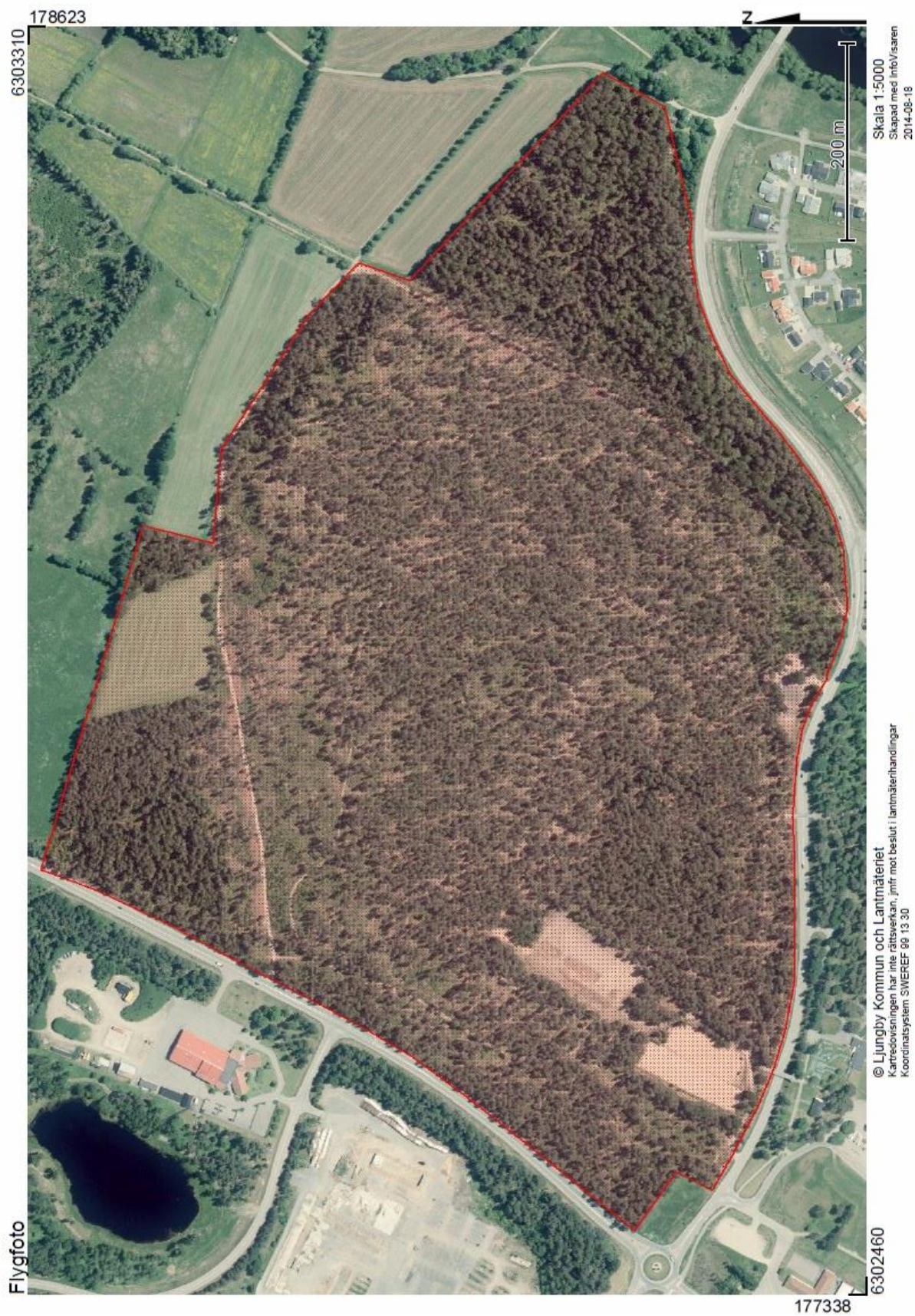
Inventeringar kan utföras för att följa upp resultatet av arbetet för att stärka den biologiska mångfalden i samråd med Miljö- och byggnämnden i Ljungby.

Tillsyn och ansvar för uppföljning av skötselplanen har Miljö- och byggnämnden, eller motsvarande, vid Ljungby kommun. Uppföljning bör första gången ske efter 10 år och därefter vid behov. Vid uppföljningen skall utvärderas:

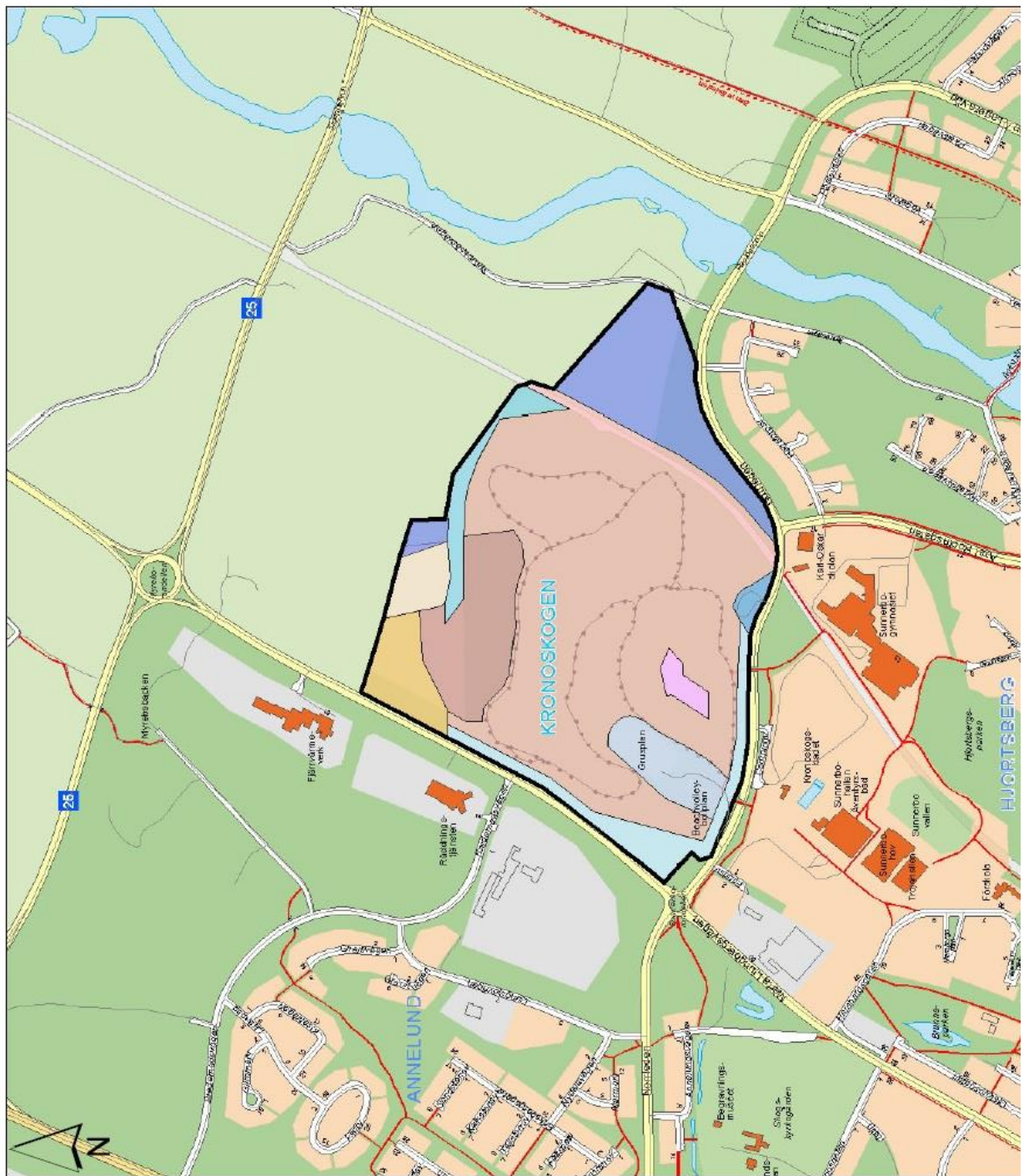
- Om syftet med reservatet har uppnåtts
- Om skötselmetoder behöver förändras
- Om en revidering av skötselplanen behöver göras

12. BILAGOR

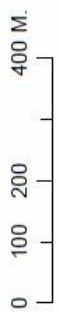
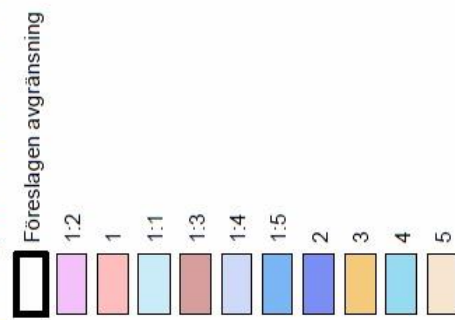
Bilaga 1: Översiktskarta



Bilaga 2: Skötselområden




Kronoskogen - förslag till naturreservat



Kronoskogen - förslag till naturreservat

Område

 Yttre avgränsning

1. Talldominerad skog (med fem delområden)
2. Blandskog (ett delområde)
3. Gran- och talldominerad skog
4. Blandskog i norra kanten
5. Betesmark
6. Rekreation och friluftsliv

