



**SKÖTSELPLAN FÖR NATURRESERVATET KÄRNGÖLSOMRÅDET I  
LENHOVDA SOCKEN, UPPVIDINGE KOMMUN**

A ALLMÄN BESKRIVNING

1. Data

Berg	2	ha
Myrmark	8	ha
Barrskog	101	ha
Kraftledningsgata	4	ha
Vatten	13	ha
Vägar	2	ha
Total areal	130	ha

Reservatet är beläget ca 3 km sydost om Sävsjöströms samhälle i Uppvidinge kommun, se karta till denna skötselplan, bilaga A.

2. Syfte

**Syftet** med vården och förvaltningen av reservatet är att bevara ett område med urskogsartade barrskogs-klädda moränkullar med berg i dagen i mosaik med våtmarker, tallsumpskogar och gölar. Området är en värdefull naturmiljö och har stor potential att hysa hotade arter. Värdena är knutna till den långa skogliga kontinuiteten och skogens förhållandevis orörda skick. Området skall få utvecklas i stort sett fritt. Allmänhetens möjligheter till rekreation i ett naturskönt område skall främjas.

3. Natur

Kärngölsområdet består av urskogsartade barrskogsbevuxna moränkullar med berg i dagen i mosaik med våtmarker och tallsumpskogar. Inom området finns två gölar: Kärngöl och Abborrgöl. Kärngöl är bara ca 30 m i diameter medan Abborrgöl är ca 13 ha stor. Kärngöl är referenssjö på grund av sin orördhet. Genom området går en kraftledning och i sydväst gränsar det till en nedlagd järnväg.

\*C:\DOKUMENT\WORD\NATURRESERVAT\KÄRNGÖLSOMRÅDET\KÄRNGÖL.SKÖTSELPLAN.DOC

Postadress	Besöksadress	Telefon	Telefax	E-post
351 86 VÄXJÖ	Kungsgatan 8	0470-860 00	0470-862 20	lansstyrelsen@g.lst.se

**Kontakt i detta ärende:**

Elisabet Ardö	0470-861 40	0470-862 55
---------------	-------------	-------------

På fastmarkerna växer en mager, talldominerad barrblandskog i åldern 60-140 år. Den har i stort sett fått vara orörd sedan 1950-talet och lågor och torrträd finns inom hela området. Granen är senvuxen och rik på lavar. Vegetationstyperna i området är en mosaik av olika ristyper. Fastmarkerna är av blåbärstyp, lingontyp och kråkbär-ljungtyp. Plattlummer, tallört och björkpyrola finns i hela området. I dessa fastmarksområden som främst finns i reservatets norra och östra delar går berget i dagen på många ställen.

I myrarna ingår fattiga kärr och tallmossar med skvattram. Vegetationstyperna är av fattigristyp och starrfräkentyp. En mindre förekomst av klockljung utgör ett för trakten ovanligt inslag. Myrarna är inte påverkade av dikning.

Tallsumpskogen finns främst söder och väster om Abborrgölen.

#### 4. Kultur

Området har tidigare tillhört Sävsjöströms bruk. Vissa delar blädades på 1950-talet. Skogsbete förekom troligtvis fram till 1920-talet då det förbjöds på brukets marker. Kolning och svedjning har påverkat skogarna i trakten starkt.

Inom området finns inga registrerade fornlämningar. Någon inventering har dock inte gjorts sedan 1950-talet. Vissa typer av fornlämningar som t.ex fossil åkermark registrerades inte som fornlämning på 1950-talet vilket man däremot gör idag. En ny inventering kommer enligt planerna att göras år 2001.

#### 5. Tillgänglighet

Området är lättillgängligt genom att gränsen i nordost och delvis i sydost utgörs av väg. En väg går dessutom rakt genom området. I sydväst gränsar det till en f.d. järnvägsbank. På östra sidan av Abborrgöl bör en stig anläggas.

#### 6. Slitage och störningskänslighet

Med nuvarande besöksfrekvens är slitage och störningsfrekvens av ringa omfattning.

7. Genomförda inventeringar

Urskogsartade områden i Kronobergs län, Elisabet Ar-  
dö, Skogsvårdsstyrelsen och Länsstyrelsen 1980

Urskogar, inventering av urskogsartade områden i  
Sverige, Sven Bråkenhielm, Naturvårdsverket och  
Skogsstyrelsen 1982

Kronobergs Natur, naturvårdsprogram för Kronobergs  
län, Länsstyrelsen 1989

Skogshistoria, kulturpåverkan och urskogsvärden i  
fem skogsreservat i Kronobergs län, Göran Eriksson,  
Institutionen för Ekologisk botanik. Umeå Universi-  
tet 1996

Skogsbruksplan över del av fastigheten Sävsjö 1:12,  
Göran Johansson, Skogsvårdsstyrelsen Jönköping Kro-  
noberg 1998

B DISPOSITION OCH SKÖTSEL AV MARKEN

1. Övergripande mål

Att bevara ett område med urskogsartade barrskogs-  
klädda moränkullar med berg i dagen i mosaik med  
våtmarker och gölar. Skogen skall i huvudsak få ut-  
vecklas fritt.

2. Generella riktlinjer och åtgärder

Skogen skall i stort sett lämnas till fri utveckling  
med undantag för eventuella naturvårdsbränningar och  
skötsel av vissa yngre bestånd. Området skall ingå i  
den brandstrategi som kommer att upprättas för na-  
turreservaten i länets nordöstra delar. I vilken om-  
fattning eller tidsintervall området skall brännas  
avgörs först efter upprättandet av en sådan strate-  
gi. På Assi-Domäns marker omedelbart sydväst om re-  
servatet planeras en naturvårdsbränning 2001.

Vissa yngre tallbestånd skall få skötas för att upp-  
nå stabila kanter mot omgivningen och fortare uppnå  
grova dimensioner. I kanterna mot vägar får träd som  
kan falla på vägen avverkas och åtgärder för att  
hugga fram säregna träd får göras.

3. Detaljbeskrivning av skötselområden samt föreskrifter för skötseln av dessa

Skötselområde 1. (106,8 ha)

**Beskrivning:** Urskogsartade barrskogsklädda moränkul- lar med berg i dagen i mosaik med våtmarker, tall- sumpskogar och gölar. Skogens ålder varierar mellan 10 år och 140 år med en stark dominans för skog som är mellan 70 och 100 år. Virkesförrådet utgörs av 50 % tall, 49 % gran och 1% löv.

**Mål:** En skogs- och myrmosaik som får utvecklas fritt med undantag för eventuella naturvårdsbränningar och åtgärder för allmänhetens tillgänglighet av området.

**Skötselåtgärder:** I en trädlängds bred zon längs om- rådets vägar får avverkning ske av träd som hotar att falla ned på vägen och för att hugga fram vackra solitärer.

Skötselområde 2. (1,3 ha)

**Beskrivning:** Planterad tallungskog i nordvästra kan- ten mot omgivande skog

**Mål:** Stormfast kant mot omgivande skog

**Skötselåtgärder:** Røjning och gallring för att på sikt åstadkomma en stormfast kant.

Skötselområde 3. (4,7 ha)

**Beskrivning:** Delvis självföryngrad och delvis plan- terad tallungskog med en del inslag av gran och björk.

**Mål:** Talldominerad skog med hög biologisk mångfald

**Skötselåtgärder:** Røjning och gallring för att gynna tall och löv och påskynda utvecklingen av grova träd.

Skötselområde 4. (0,1 ha)

**Beskrivning:** Kärngöl, referenssjö

**Mål:** Orörd referenssjö

**Skötselåtgärder:** Inga

Skötselområde 5. (13 ha)

**Beskrivning:** Abborrgöl, skogssjö som i nordvästra hörnet tangeras av en kraftledning

**Mål:** Skogssjö

**Skötselåtgärder:** Inga

Skötselområde 6. (4 ha)

**Beskrivning:** Kraftledningsgata

**Mål:** Skog som får utvecklas fritt förutom åtgärder som behövs för att hålla ledningarna fria från störrande vegetation.

**Skötselåtgärder:** Underhåll av kraftledningsgatan får ske under förutsättning att samråd sker med naturvårdsförvaltaren minst 1 mån före det att en åtgärd skall påbörjas.

#### C INVENTERINGAR

Det är önskvärt att en inventering av växt- och djurlivet samt fornlämningar görs i området.

#### D ANORDNINGAR FÖR FRILUFTSLIVET

För närvarande finns inga anordningar för friluftslivet. Området är lättillgängligt genom att gränsen i nordost och delvis i sydost utgörs av väg. En väg går dessutom rakt genom området. I sydväst gränsar det till en f.d. järnvägsbank. På östra sidan av Abborrgöl bör en stig och eventuellt en enklare rastplats anläggas. En mindre parkeringsplats med informationstavla bör anläggas vid vägen norr om Abborrgöl.

#### E UTMÄRKNING OCH INFORMATION

Reservatsgränsen skall märkas ut enligt Svensk standard (SIS 03 15 22).

#### F UPPFÖLJNING AV GENOMFÖRDA ÅTGÄRDER OCH SKÖTSELMÅL

Utförda åtgärder skall varje år dokumenteras genom att ange:

- skötselområde,
- utförd åtgärd,
- åtgärdens syfte,
- tidsåtgång och utförare,
- år och månad för åtgärdens utförande.

Effekten av åtgärden skall dessutom följas upp med regelbunden notering och fotografering.

#### UPPFÖLJNING AV MÅLEN

Uppföljning av målen bör ske genom en mer noggrann dokumentation av de enskilda skötselområdenas utveckling. Detta görs lämpligen med 10-20 års intervall.

Uppföljningen skall sedan ligga till grund för eventuella förändringar av skötselmetoder och revidering av skötselplanen.

#### I REVIDERING AV SKÖTSELPLAN

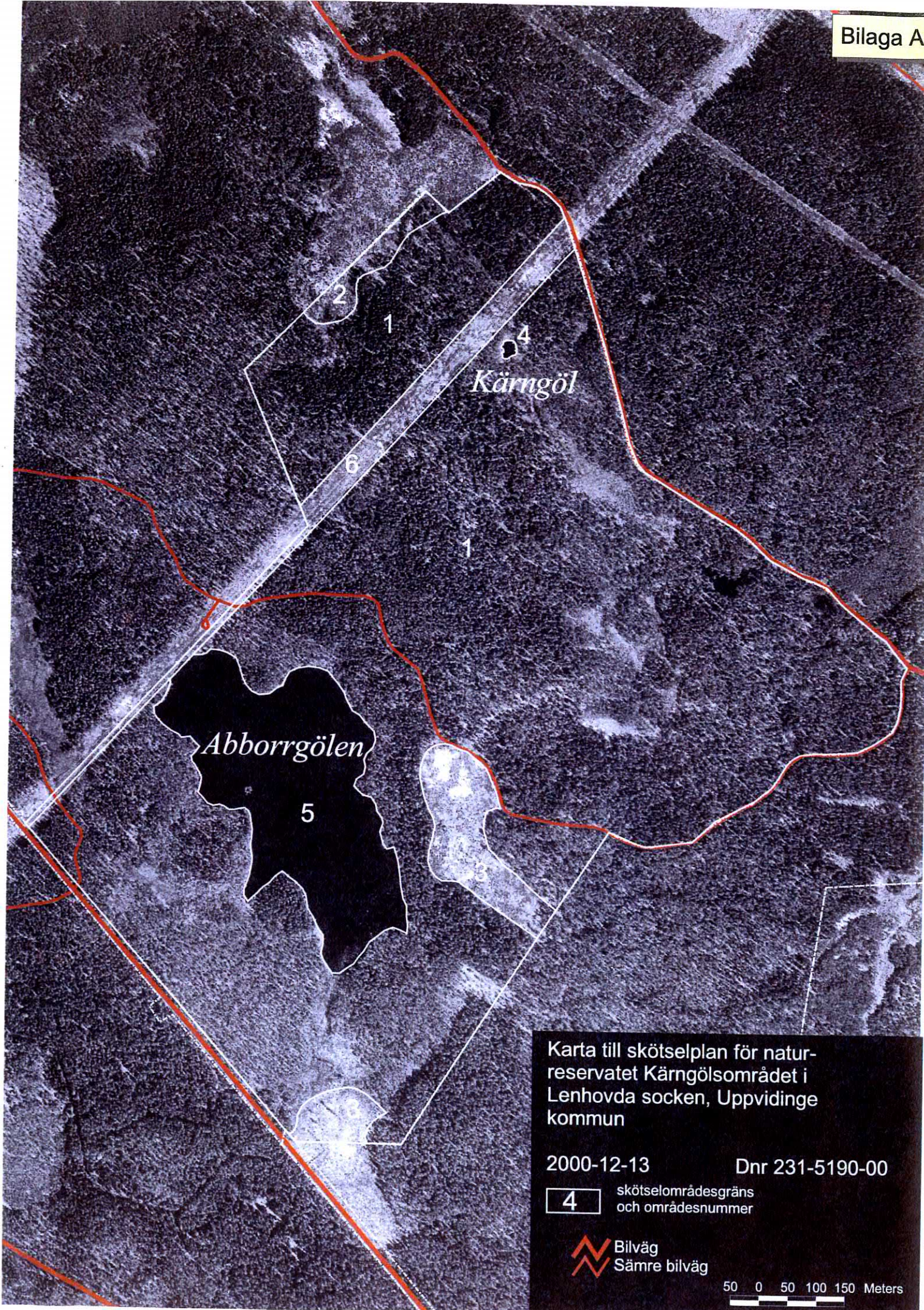
En översyn av skötselplanen bör göras inom 10 år för att bedöma behovet av en revidering av planen. Revideringen berör i första hand riktlinjer och åtgärder.

#### J ANSVAR FÖR SKÖTSELN

Skogsvårdsstyrelsen Jönköping Kronobergs län är ansvarig naturvårdsförvaltare av reservatet. Ekonomisk plan för förvaltningen se bilaga B.

#### Bilagor

- A. Skötselplanekarta
- B. Ekonomisk plan



Karta till skötselplan för naturreservatet Kärngölsområdet i Lenhovda socken, Uppvidinge kommun

2000-12-13 Dnr 231-5190-00

**4** skötselområdesgräns och områdesnummer

 Bilväg  
Sämre bilväg

50 0 50 100 150 Meters