

BESLUT

Datum  
2005-12-19Ärendenummer  
511-10330-03

**UTÖKNING OCH ÄNDRING AV BESLUT OM NATURRESERVATET  
LIBBHULTS ÄNGAR I NOTTEBÄCKS FÖRSAMLING, UPPVIDINGE  
KOMMUN**

## BESLUT

Länsstyrelsen beslutar med stöd av 7 kap. 4 § och 5 § tredje stycket miljöbalken (1998:808) om utökning och ändring av beslutet för det befintliga naturreservatet Libbhults ängar. Gränsen för naturreservatet ska vara fastighetsgränsen för fastigheten Libbhult 3:17.

Beslutet innebär att det befintliga naturreservatet Libbhults ängar utökas med 36,5 ha.

För att uppnå syftet med reservatet beslutar Länsstyrelsen att nedan angivna föreskrifter ska gälla för reservatet, se nedan under RESERVATSFÖRESKRIFTER.

Länsstyrelsen fastställer bifogad skötselplan (bilaga 2) för naturreservatet Libbhults ängar.

Länsstyrelsen utser Skogsvårdsstyrelsen Jönköping-Kronoberg till förvaltare av naturreservatet.

Länsstyrelsen upphäver de tidigare reservatsbesluten, daterade 1993-06-09 med ärendenummer 231-4979-89 och 1971-06-16 med ärendenr. IIIR11-14-69, såvitt avser syftet med reservatet, reservatsföreskrifter, skötselplan och förvaltare. Fortfarande gäller förklaringen av det befintliga området Libbhults ängar som naturreservat.

Syftet med reservatet är att bevara ett småländskt välhävdad odlingslandskap med dess variation av värdefulla livsmiljöer och de typiska växt- och djursamhällen som karaktäriserar dessa miljöer i gynnsamt tillstånd.

Inom ängs- och betesmarkerna är målet att bevara och utveckla gynnsamt tillstånd för arter som är representativa för välhävdade ängs- och betesmarker med lång kontinuitet.

Inom reservatet ska utveckling av gamla och grova lövträd samt död ved gynnas för att arter knutna till sådana substrat ska ha gynnsamt tillstånd.

I bäckravinen ska målbilden vara ädellövnaturskog med stor trädslagsblandning, olikåldrighet, förekomst av död ved och en rik lund- och epifytflora. Ädellövskogarna och sumpskogen ska på sikt kunna hysa ett rikt växt- och djurliv.

Områden med granplantering och igenväxningsvegetation ska återställas till öppna välhävdade ängs- och betesmarker eller omföras till lövskog.

De kulturhistoriska värdena ska bevaras, vårdas och synliggöras i landskapet.

Inom området är dessutom målet att främja allmänhetens möjligheter till rekreation, natur- och skönhetsupplevelse. Landskapsbilden ska präglas av vidsträckthet, genomsikt och djup.

#### RESERVATSFÖRESKRIFTER

##### **A. Föreskrifter med stöd av 7 kap. 5 § miljöbalken om inskränkningar i rätten att använda mark- och vattenområden i naturreservatet**

Utöver förbud och föreskrifter i annan lagstiftning är det förbjudet att:

1. bedriva täkt av berg, sten, grus, matjord eller andra jordarter;
2. borra, spränga, schakta, gräva, dika, dikesrensa, fylla ut, tippa eller utföra annan mekanisk bearbetning;  
Anmärkning: Sten som samlas ihop i samband med åkerbruk får läggas på plats som anvisas av förvaltaren. Befintliga ledningar får ersättas med jordkabel, efter samråd med förvaltaren.
3. uppföra byggnad eller anläggning;  
Anmärkning: Återfångstanordning och foderhäck får placeras ut tillfälligt efter samråd om lämplig plats och tid med förvaltaren. I skötselomr. 23a

kan eventuellt ny byggnad uppföras efter träffat avtal med markägaren (Naturvårdsverket).

4. anlägga ny väg eller vändplats;
5. uppföra mast, antenn, ny luft- eller markledning;
6. använda bekämpningsmedel, gödsel, kalk eller kemiska preparat, med undantag för att organiska gödselmedel och kalk får tillföras på befintlig åker;
7. nyttja nyligen avmaskade betesdjur där avmaskningsmedlet ännu inte försvunnit från djuren;  
Anmärkning: Efter visat behov kan i samråd med förvaltaren ett område för bete utses för behandlade djur.
8. tilläggsutfodra samt att utfodra vilt;  
Anmärkning: Tilläggsutfodring får ske under kortare tid vid betessläpp och när kreaturen ska tas in efter växtsäsongen, efter samråd med och anvisad plats av förvaltaren.
9. vinterbeta, annat än på åkermark;
10. lämna kvar slaktavfall i samband med jakt;
11. avverka, gallra, röja, så, plantera, markbereda eller utföra annan skogsbruksåtgärd;
12. ändra florans eller faunans sammansättning genom att föra in, så eller plantera in arter;
13. anordna upplag annat än tillfälligt för jordbruk inom reservatet på platser som i förväg godkänts av förvaltaren.

**B. Föreskrifter med stöd av 7 kap. 6 § miljöbalken om skyldighet att tåla visst intrång**

Markägare och innehavare av särskild rätt till marken förpliktas tåla att följande anordningar iordningställs och åtgärder vidtas:

1. utmärkning av reservatsgräns;
2. att de skötselåtgärder vidtas inom reservatet, som framgår av skötselplanen, bilaga 2;
3. iordningställande av anordningar för allmänheten som anges i skötselplan, såsom parkeringsplats, rastplats, strövstigar och stängselgenomgångar;
4. användning av vägar i den utsträckning som behövs för att utföra skötselåtgärder enligt skötselplanen;
5. tillfälliga virkesupplag i samband med skötselåtgärder;
6. vetenskapliga undersökningar genomförs som i förväg godkänts av Länsstyrelsen.

**C. Föreskrifter med stöd av 7 kap. 30 § miljöbalken om rätten att färdas och vistas inom reservatet och om ordningen i övrigt inom området (gäller för såväl allmänheten som innehavare av särskild rätt till marken, dock ej för markägaren)**

Utöver förbud och föreskrifter i annan lagstiftning är det förbjudet att:

1. förstöra eller skada fast naturföremål eller ytbildning, exempelvis genom att gräva, borra, måla mejsla eller på annat sätt skada berghällar, block eller dylikt;
2. framföra motordrivet fordon utanför befintliga vägar och parkeringsplatser;
3. plocka eller gräva upp ris, örter, svampar, mossor och lavar. Ris, bär och matsvamp får plockas för husbehov;
4. fälla, bryta kvistar eller på annat sätt skada levande eller döda träd och buskar;
5. fånga eller samla in insekter, snäckor, maskar eller andra ryggradslösa djur;

BESLUT

Datum  
2005-12-19

Ärendenummer  
511-10330-03

6. tälta eller ställa upp husvagn eller husbil;
7. göra upp eld;
8. sätta upp tavla, skylt, plakat, affisch eller liknande anordning;
9. medföra ej kopplad hund eller annat lösgående husdjur;  
Anmärkning: Vid tillsyn av betesdjuren får djurhållaren använda okopplad hund.
10. störa djurlivet, exempelvis genom närgånget uppträdande vid boplats eller motsvarande.

Föreskrifterna ska inte vara något hinder för Vägverket och för vägsamfälligheter att i erforderlig omfattning utföra underhållsarbeten i anslutning till bilvägarna genom reservatet. De ska inte heller vara något hinder för erforderligt arbete för drift, underhåll och ombyggnad av ledningar. Innan åtgärderna utförs ska samråd ske med förvaltaren.

Från föreskrifterna nummer 3, 4, 5 och 10 undantas åtgärder för vetenskaplig undersökning, som i förväg godkänts av Länsstyrelsen.

Föreskrifterna under A, B och C utgör inte hinder för förvaltaren och fastighetsägaren att utföra de åtgärder som behövs för att tillgodose ändamålet med reservatet enligt skötselplanen, bilaga 2.

Föreskrifterna under C träder i kraft den dag som framgår av kungörandet i länets författningssamling. Föreskrifterna gäller omedelbart även om detta beslut överklagas.

Utöver ovan angivna föreskrifter gäller annan lagstiftning bl.a. miljöbalken, jaktlagstiftning, terrängkörningslagen och kulturminneslagen.

BESLUT

Datum  
2005-12-19

Ärendenummer  
511-10330-03

ADMINISTRATIVA DATA

Namn: Libbhults ängar

Objektnr: 0702020

Kommun: Uppvidinge kommun

Församling: Nottebäcks församling

Läge: Ca 2 km nordväst om Norrhult-Klavreströms samhälle på båda sidor om väg nr. 913 mellan Norrhult och Ramkvilla.

Gränser: Fastighetsgränsen, se bilaga 3

Areal: 73,5 ha

Fastigheter: Libbhult 3:17

Sakägare: Enligt förteckning bilaga 4

Förvaltare: Skogsvårdsstyrelsen Jönköping-Kronoberg

Ekonomisk karta: 5571

Riksobjekt nr: Naturvård NRO 07037

Natura 2000,  
områdeskod: SE 0320122  
naturtypskod: Artrika stagg-gräsmarker på silikatssubstrat 6230, Artrika torra-friska låglandsgräsmarker av fennoskandisk typ 6270, Fuktängar med blåtåtel eller starr 6410, Slätterängar i låglandet 6510, Trädklädda betesmarker av fennoskandisk typ 9070, Boreonemorala, äldre naturliga ädellövskogar av fennoskandisk typ med rik epifytflora 9020, Bokskog av fryletyp 9110.

#### BESKRIVNING AV OMRÅDET

Libbhults ängar är ett högt beläget odlingslandskap med vidsträckta arealer ängs- och betesmarker. På ömse sidor om reservatet rinner små bäckar som delvis omges av ädellövskog och sumpskog. Hela området är starkt kuperat.

All mark som inte är åker eller fuktig mark, ingår i ett stort fornlämningsområde med fossila åkrar och odlingsrösen. Spåren är tydligast utefter reservatets sydostsluttning.

Det ursprungliga reservatet från 1971 har utökats med åker, äng, betesmark och ädellövskog, vilket gör att området nu utgörs av ett mera komplett odlingslandskap.

#### Natur

Libbhults ängar utgörs av stora sammanhängande arealer ängar och naturbetesmarker. Dessa ingår i Natura 2000. Betesmarkerna är delvis trädbevuxna och här finns många gamla hagmarksträd, av framför allt ek. Floran är påtagligt artrik och präglas av hävdgynnade arter med lång kontinuitet. Under de senaste åren har emellertid betesmarkerna delvis börjat växa igen med lövsly.

Områdets ängar har en örtrik och yppig flora. Det gäller i synnerhet den artrika Lillängen, med riklig förekomst av bl.a. smörbollar, svinrot, darrgräs, slåttergubbe, kattfot, ormrot, granspira och Jungfru Marie nycklar. Granspiran tillhör hotkategorin missgynnade växter, enligt Artdatabankens rödlista fastställd av Naturvårdsverket 2000-05-10. Här finns också en källa, där vatten tränger upp och bildar kärrdrag. I de fuktigare ängarna är förekomsten av den senblommande slåtterblomman riklig. Andra växter är loppstarr, ängsstarr, hirsstarr och brudborste.

Vegetationen i betesmarkerna är mer hedartad med arter som stagg, ängsvädd, jungfrulin, kattfot, slåttergubbe, gökärt, vårbrodd, liten blåklocka, blodrot och med ljung och blåbärsris. Där hävden inte räckt till förekommer rikligt med lövsly och

BESLUT

Datum  
2005-12-19

Ärendenummer  
511-10330-03

riset är mer högvuxet. De äldre vidkroniga träden av ek, bok och björk är viktiga för trädlevande växter och djur som gynnas av ljus och värme.

Reservatet omgärdas av små bäckar som går samman i sydost. Där terrängen är blockig och brant omges bäckmiljön av ädellövskog med ek, lind, alm, lönn och ask. Lundvegetationen består bl.a. av tandrot, tibast, vätteros, hässlebrodd och blåsippa. En del grov död ved finns och epifytfloran är riklig på ädellövträden, med t.ex. lunglav på lönnar och almar. Miljön är fuktig och gynnsam för snäckor och mollusker. Bäckkravinerna ingår i Natura 2000. Delar av området runt Karrydbäcken i sydost, är också nyckelbiotop.

Reservatet är kraftigt kuperat och har höjdskillnader på ca 50 m. Den högsta punkten, ca 300 m ö h, ligger i reservatets mellersta del. Berggrunden är urberg, som går i dagen på flera ställen och som bitvis täcks av blockig morän.

### Kultur

Inom hela naturreservatet finns spår efter äldre markanvändning. Större delen av området består av fossil åkermark med oregelbundna åkerytor och låga röjningsrösen med småsten. Konturen av de forntida åkerytorna och de låga odlingsrösen syns tydligt utefter sydostslutningen av moränhöjden. Terrasseringen av åkrarna skapar känslan av en bred trappa upp till toppen.

Centralt i området finns sannolikt en övergiven gårdstomt. Enligt en lantmäterikarta från 1818 ska ett ödehemman med namnet Källeberg ha funnits i "Storängen". Det finns också med som "Kiellebergh, nybygge" på en karta från 1689, avbildad i Vejdes "Kronobergs läns herrgårdar". Det exakta läget har inte kunnat bestämmas. Kanske är det dolt under det stora, breda, flacka stenröset som ligger direkt norr om Libbhults högsta punkt.

All mark inom naturreservatet har tillhört den äldre gården vars bostadshus idag är privatägd och omgärdas av naturreservatet. Det dåvarande säteriet



BESLUT

Datum  
2005-12-19

Ärendenummer  
511-10330-03

Libohult som bildades omkring 1680, nyttjade större delen under 1700- och 1800-talet som slåttermark. Under 1900-talet överfördes slåttermarken successivt till betesmark för får och nötkreatur.

De förändringar som skett i markanvändningen under 1900-talet är att delar av betesmarken planterats med skog vid olika tillfällena och att hävden avtagit eller upphört, vilket lett till att ädellövskog utvecklats. Åkrarna har blivit stenröjda, men strukturen och arealen av åkrarna är ungefär desamma.

Direkt norr om den befintliga gården finns rester av två husgrunder och av två brunnar. Den gamla sockenvägen mellan Libbhult och Karryd går nordväst om gården och omgärdas av vällagda stenmurar på båda sidor. Den upplevs som en fägata och används som brukningsväg idag.

I Karrydbäcken finns rester av en stensatt dammvall till en tidigare skvaltkvarn och i en av betesmarkerna finns en stensatt källa inhägnad, vars vatten nyttjas av betesdjuren.

När det ursprungliga reservatet bildades 1971 skyddades ungefär halva säteriets inägoareal. En del av betesmarkerna planterades med skog och andra har vuxit igen. Reservatet har nu utökats med åker-, ängs- och betesmarksarealer som gör att reservatet är en sammanhängande helhet i landskapet. Genom utökningen består reservatet av nästan hela den areal åker och äng som tillhörde Libbhults säteri i början på 1800-talet.

#### REDOGÖRELSE FÖR ÄRENDET

Libbhults ängar avsattes som naturreservat 1971-06-16 med syftet att "bevara ett stycke av ett äldre kulturlandskap" och omfattade då 37 ha, till största delen ängs- och betesmarker. Ägare var AB Klafreströms Skogar. Området innefattade ungefär halva arealen av inägomarken till Libbhults gård. 1993-06-19 reviderades skötselplanen och föreskrifterna ändrades. Frågan om en utvidgning av reservatet till att gälla hela den öppna inägomarken

BESLUT

Datum  
2005-12-19

Ärendenummer  
511-10330-03

hade då utretts. Utvidgningen sköts dock på framtiden till 2001, då Naturvårdsverket köpte in naturreservatet Libbhults ängar och den återstående inägoarealen från Sveaskog. Reservatet omfattar nu 73,5 ha och ägs nu helt av Naturvårdsverket.

Förslag till ett beslut med ny skötselplan som ska gälla det ursprungliga reservatet och utökningen, har remitterats till berörda myndigheter, sakägare, olika föreningar och till vissa markägare som gränsar till reservatet.

Yttranden har kommit in från Naturvårdsverket, Kommunstyrelsen Uppvidinge kommun, Telia Sonera Sverige AB, Sydkraft AB, Skogsvårdsstyrelsen, Smålands Museum, Sveriges Geologiska Undersökning, Kronobergs Ornitologiska Förening, Börje Börjesgård, Bo Sundberg, Gösta Nilsson, vägsamfälligheterna för Karryd-Sandreda, Karryd-Libbhult och Sandreda-Speltorpet.

Naturvårdsverket, Uppvidinge kommun och Smålands Museum tillstyrker förslaget till beslut om utökning.

Telia Sonera AB har inget att erinra mot förslaget under förutsättning att underhållsarbete kan utföras utmed stolplinje efter samråd med förvaltaren.

Sydkraft AB har ingen erinran mot förslaget under förutsättning att åtgärder för drift, underhåll och ombyggnader kan utföras. Förslag till ändring i reservatsföreskrifterna har lämnats.

Sveriges Geologiska Undersökning tillstyrker förslaget och framhåller att med utökningen kommer reservatet att omfatta hela den kulturpåverkade moränryggen och utgöra ett synnerligen åskådligt exempel på de naturförhållanden som i dessa trakter styrt det äldre odlingslandskapet.

Kronobergs Ornitologiska förening tillstyrker förslaget och framhåller att de naturtyper som finns inom reservatet är positiva för arter såsom göktyta, buskskvättan, stare och törnskata som samtliga gått starkt tillbaka i länet. KOF föreslår att död ved

BESLUT

Datum  
2005-12-19

Ärendenummer  
511-10330-03

aktivt ska tillskapas inom reservatet vilket skulle gynna bl.a. mindre hackspett.

Börje Börjesgård, arrendator inom reservatet, framför synpunkter om skötseln, samt att han vill kunna ha ettåriga nötdjur som håller på att avmaskas på bete i Libbhult och kunna tilläggsutfodra djuren utanför åkern vid betessläpp och när de ska tas in.

Bo Sundberg, ägare till fastigheten mitt i reservatet, konstaterar att reservatet nu får den avgränsning som han föreslog för 27 år sedan. Historisk information om området och om namn lämnas, samt förslag om att återställa den stensatta dammvallen, en fägata och att alléen norrut ska ingå i reservatet. Synpunkter lämnas på skötseln av vissa områden samt att gårdstomten mitt emot Sundbergs hus inte bör ingå i reservatet.

Gösta Nilsson, angränsande granne till utökningen av reservatet, önskar att Karrydbäcken rensas från buskar och sly som nu gör att vattnet inte rinner undan längre och påverkar hans skogsmark negativt. I övrigt lämnas information om områdets tidigare skötsel och om namn i reservatet.

Vägsamfälligheten för G 397U Karryd-Sandreda önskar att vägen, vägområdet och utvidgningen undantages från reservatet. Vägen som ansluter till väg nr 913, är dålig och trång och anslutningen uppfyller inte virkesmätareskrivningens krav för skogstransporter. De önskar utvidga väganslutningen i betydande omfattning.

Vägsamfälligheten nr 398 Sandreda-Heda-Speltorpet lämnar följande synpunkter. Namnsättningen av bäcken mellan Karryd och Libbhult är felaktig och de önskar att den som tidigare ska heta Libbhultabäck eller Libbeltabäck. De önskar bredda väganslutningen till väg nr 913 för att få tillräcklig kurvradie för lastbilar. Utan att invänta statlig myndighets tillstånd, vill vägsamfälligheten utföra åtgärder för att hindra och avleda vattenflöden som förstör vägen samt iordningställa vägområdet. Befintliga vattenavledande försänkningar och dike har slammat igen med kvistar, löv och flytbenägna jordarter,

BESLUT

Datum  
2005-12-19

Ärendenummer  
511-10330-03

vilket lett till att vägbanan översvämmas vid kraftiga vattenflöden.

Vägsamfälligheten nr G 1009 Karryd-Libbhult framför följande synpunkter. Libbeltabäck - Libbhultabäck får behålla sitt uråldriga namn. Vägen och dess anslutning till väg 913 får breddas och förstärkas så att bärighet finns för lastbilar, etc. En vägtrumma får förlängas uppströms. I övrigt lämnas historisk information om området.

Skogsvårdsstyrelsen tillstyrker utvidgningen av reservatet och instämmer i syftet som anges. Dock bör syftet kompletteras med mål för bokskogen. I yttrandet framhålls trädens naturvärden, vikten av variationen av olika lövträd och ålder, hur slutet till öppet de står i reservatet. Synpunkter och förslag till justeringar lämnas på beslut med föreskrifter och skötselplanen.

#### MOTIVERING

I bilaga 4, återges de olika lagrum som gäller för naturreservat enligt Miljöbalken.

Libbhults ängar är av riksintresse för naturvärden (objektnummer NR 07037), enligt Naturvårdsverkets beslut 1988-09-19 och 2000-02-07. Områden av riksintresse för natur- och kulturmiljövård eller friluftsliv ska enligt hushållningsbestämmelserna i 3 kap 6 § MB skyddas mot åtgärder som kan påtagligt skada natur- eller kulturmiljön.

Libbhults ängar ingår i ett större område tillsammans med byar i Växjö kommun som i länets naturvårdsprogram har erhållit klass 2 i en tregradig skala.

I översiktsplanen för Uppvidinge kommun (antagen 1991-06-25) är det aktuella området för utökning inte omnämnt.

Den östra delen kring Karrydbäcken som rinner utefter reservatets södra gräns, är dokumenterad som nyckelbiotop och registrerad i Skogsvårdsstyrelsens

BESLUT

Datum  
2005-12-19

Ärendenummer  
511-10330-03

nyckelbiotopsinventering. Samma livsmiljö återfinns i området för utvidgning.

De botaniska värdena i området är mycket höga. I länets ängs- och hagmarksinventering från 1987-90, har de hävdade markerna i reservatet och i utvidgningen fått det högsta värdet, klass 1.

Arealer som utgörs av ängar, betesmarker och ädellövskog ingår i Natura 2000, det ekologiska nätverket av naturområden i Europa, och är viktiga livsmiljöer för många arter som är trängda i landskapet idag. Genom utökning av reservatet tillförs områden som dels redan har dessa biologiska värden, dels ska återställas till de livsmiljöer som ingår i Natura 2000.

Nästan hela det nu föreslagna reservatet är uppmärksammat i Riksantikvariämbetets fornminnesinventering från 2002, Uppvidinge kommun.

Det historiska kartmaterialet visar tillsammans med den hävdgynnade vegetationens sammansättning på en långvarig och kontinuerlig markanvändning som äng och betesmark. Äldre träd har ett utbrett växtsätt som visar att de vuxit upp i ett öppet landskap utan trängsel.

Avmaskningsmedel mot parasiter innehåller ämnen som gör att dynglevande insekter dör och därmed inte kan bryta ned mockor i naturen. Risk för parasitangrepp är störst bland ettåriga djur. Inom ekologisk djurhållning behandlas djuren efter visat behov.

Det har framkommit synpunkter på benämningen Karrydbäcken. Länsstyrelsen använder benämningar och namn enligt lantmäteriets registerkarta. Förslag till ändring av namn prövas av Lantmäteriverket i Gävle.

Den tidigare gårdstomten, skötselomr. 23 a, kan enligt beslut skötas så att området blir en helhet med den privatägda fastigheten och fastighetsägaren kan genom avtal med förvaltaren nyttja området.

Karrydbäcken får underhållas och rensas vid behov.

BESLUT

Datum  
2005-12-19

Ärendenummer  
511-10330-03

Erforderligt underhållsarbete av vägarna får utföras efter samråd med förvaltaren.

För större åtgärder som planeras utanför befintliga vägområden i samband med breddning av vägar eller korsningar som påverkar reservatets naturvärden, krävs dispens från reservatsföreskrifterna i det enskilda fallet. Eftersom reservatet ingår i Natura 2000, kan även tillstånd behövas enligt 7 kap. 28a § miljöbalken. Vad vägsamfälligheterna i övrigt framfört föranleder det ingen annan bedömning.

Genom utvidgningen av reservatet erhålls nu en helhet av ett odlingslandskap där sambanden mellan de olika markslagen åker, äng och betesmark bättre kan förstås. Genom skyddet säkerställs en fortsatt långvarig hävd av det hävdade landskapet. Ädellövskogarna och bäckravinen ges en skötsel som bevarar de biologiska värdena med grova träd och lundflora. Åtgärder kan nu långsiktigt planeras för att öka och trygga förekomsten av de skyddsvärda livsmiljöerna.

Utifrån de synpunkter som framförts på beslut med föreskrifter och skötselplan har ändringar och tillägg gjorts, i den mån de bedömts vara praktiskt genomförbara, rimliga i proportion till kostnaderna och förenliga med reservatets syfte.

Länsstyrelsen anser, vid en intresseprövning enligt 7 kap 25 § miljöbalken, att reservatsföreskrifternas utformning innebär en rimlig balans mellan de värden som ska skyddas och det intrång detta innebär för enskilds rätt att använda mark och vatten.

Utökningen av reservatet och ändringen av reservatsbeslutet är förenligt med miljöbalkens mål i 1 kap. 1 § och bestämmelserna om hushållning med mark och vatten i 3 och 4 kapitlen miljöbalken samt med översiktsplanen för Uppvidinge kommun.

#### FÖRORDNANDE OM KUNGÖRELSEDELGIVNING

Länsstyrelsen förordnar, med stöd av 16 § delgivningslagen (1970:428) jämfört med 27 § förordningen (1998:1252) om områdesskydd enligt miljöbalken m.m. att delgivning av detta beslut skall ske genom kungörelse. Kungörelsen skall inom 10 dagar införas

BESLUT

Datum  
2005-12-19

Ärendenummer  
511-10330-03

i tidningarna Smålandsposten och Vetlandaposten. Delgivningen skall anses ha skett på tionde dagen efter dagen för detta beslut, förutsatt att kungörelsen inom den tiden införts i ovan nämnda tidningar.

Beslutet hålls tillgängligt på Länsstyrelsen, Kungsgatan 8, Växjö.

#### HUR MAN ÖVERKLAGAR

Detta beslut kan överklagas genom skrivelse till regeringen. Överklagandet skall dock skickas in till Länsstyrelsen i Kronobergs län, 351 86 VÄXJÖ. Länsstyrelsen måste ha fått överklagandet senast den 19 januari 2006, annars kan inte regeringen pröva överklagandet.

Överklagandet bör innehålla följande:

- Hänvisning till detta beslut, dnr 511-10330-03
- Vad som skall ändras
- Namnteckning, namnförtydligande och adressuppgifter
- Eventuella handlingar som stöder överklagandet

#### UPPLYSNINGAR

Beslut i ärendet har fattats av Landshövdingen Lars-Åke Lagrell.

I handläggningen av ärendet, i vilket naturvårds- handläggare Annika Bladh har varit föredragande, har även länsrådet Claes Sjöblom, miljövårdsdirektör Carl-Philip Jönsson, funktionsansvarig naturvård Elisabet Ardö, biträdande länsarkitekt Gunnel Henriksson, antikvarie Lars-Erik Englund, lantbrukskonsulent Karin Borgenvall och chefsjurist Lena Stjernqvist varit deltagande.

Lars-Åke Lagrell

Annika Bladh

BESLUT

Datum  
2005-12-19

Ärendenummer  
511-10330-03

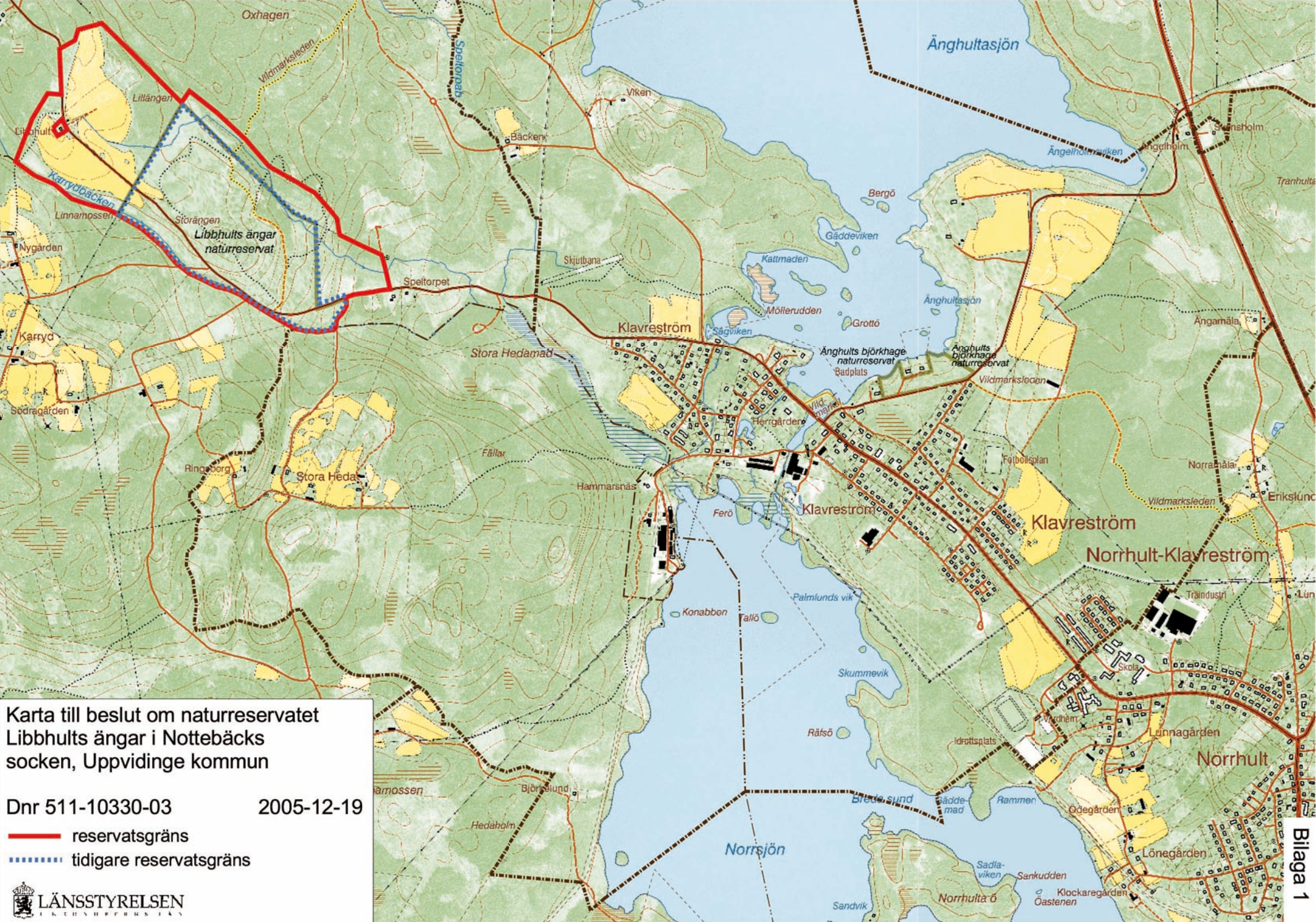
### Delgivningssätt

Beslutet skall kungöras i länets författningssamlingar samt i Smålandsposten och Vetlandaposten.

### Bilagor

1. Beslutskarta
2. Skötselplan inklusive karta
3. Gränsbestämning
4. Sakägarförteckning
5. Miljöbalkens regler om naturreservat
6. Hur man överklagar
7. Sändlista





**Karta till beslut om naturreservatet  
Libbhults ängar i Nottebäcks socken,  
Uppvidinge kommun**

**Dnr 511-10330-03      2005-12-19**

- reservatsgräns
- - - -** tidigare reservatsgräns