

BESLUT

Datum  
2011-10-20

Ärendenummer  
511-6543-08

## **BILDANDE AV NATURRESERVATET LUNDEN I VÄXJÖ KOMMUN**

### **BESLUT**

Länsstyrelsen förklarar med stöd av 7 kap. 4 § miljöbalken (1998:808) området Lunden som naturreservat. Gränsen för naturreservatet ska vara den gräns som utmärks i fält med bifogad karta (bilaga 1) som underlag, med de eventuella mindre justeringar som förrättningsmannen finner nödvändiga vid utmärkningen.

För att uppnå syftet med reservatet beslutar Länsstyrelsen att nedan angivna föreskrifter ska gälla för reservatet, se nedan under RESERVATSFÖRESKRIFTER.

Länsstyrelsen fastställer bifogad skötselplan (bilaga 2) för reservatets långsiktiga vård.

### **SYFTET MED RESERVATET**

Syftet med naturreservatet är att bevara och utveckla ett område med en mosaik av betesmarker, ängar, åkrar, myrar, sjö och vattendrag samt löv- och barrskogar. Organismerna knutna till dess miljöer kan leva vidare och öka i mängd. Särskilt ska de hävdgynnade värdena främjas med en stor mångfald av fåglar, insekter, svampar, lavar och växter knutna till en artrik markflora samt gamla, mer eller mindre solexponerade lövträd med död ved.

Naturreservatet ska främja allmänhetens möjligheter till friluftsliv med natur- och kulturupplevelser. Ett urval av områdets rika kulturhistoria med bland annat bytomter, murar och rösen ska bevaras och framhävas.

## RESERVATSFÖRESKRIFTER

### **A. Föreskrifter med stöd av 7 kap. 5 § miljöbalken om inskränkningar i rätten att använda mark- och vattenområden i naturreservatet**

Utöver förbud och föreskrifter i annan lagstiftning är det förbjudet att

1. bedriva täkt av berg, sten, grus, sand, lera, jord, torv eller annan jordart
2. borra, spränga, schakta, gräva, dämna, dika, dikesrensa, fylla ut, tippa, anordna upplag eller utföra annan liknande åtgärd på land eller i vatten

Anmärkningar:

I. Åtgärder inom vägområde, t.ex. nedgrävning av kabel, får ske efter samråd med förvaltaren.

II. På åkermark får normalt åkerbruk med jordbearbetning utföras.

III. Tillfälligt upplag för jord- och skogsbruk får ske efter samråd med förvaltaren.

IV. Sten som samlas ihop i samband med åkerbruk får läggas på plats som i nutid använts för detta ändamål eller på plats som anvisas av förvaltaren.

3. anlägga väg, parkeringsplats eller vändplats

Anmärkning:

Normalt underhåll av befintlig väg får ske.

4. ta bort eller skada stengärdesgård, odlingsröse, grunder eller annan kulturlämning

5. uppföra byggnad, ledning, mast, vindkraftverk eller annan anläggning

Anmärkningar:

I. Förvaltaren kan ge tillstånd till att uppföra jaktorn på lämplig plats och om behov finns.

II. Underhåll, ersättning eller borttagande av befintlig ledning på samma plats får ske så länge det inte innebär ett större ingrepp i naturen än i dagsläget.

III. Förvaltaren kan ge tillstånd till att uppföra anordning för tamboskap t.ex. vindskydd eller insamlingsfålla.

6. avverka, gallra, beskära, röja, så, plantera träd eller buskar eller utföra annan skogsbruksåtgärd eller skada enskilda träd eller buskar
- Anmärkningar:
- I. Förvaltaren kan ge tillstånd till att ta upp och underhålla siktgata för jaktens behov på lämplig plats och om behov finns.
  - II. Normalt underhåll av ledningsgata får ske.
  - III. Sly som växer närmast åkermark och väg får bekämpas mekaniskt.
  - IV. Markägaren har rätt att senast år 2016 avverka gran i de områden som är markerade med en rastering på kartan, bilaga 1.
7. skada, ta bort eller upparbeta dött träd, vindfälle eller döda grova grenar
- Anmärkningar:
- I. Vindfälle eller döda grova grenar som hamnar olämpligt och påtagligt hindrar jordbruk, elförsörjning eller framkomlighet på stigar, vägar och i vatten får flyttas till annan lämplig plats inom reservatet.
  - II. Trädgrenar som hänger ut över åker och utgör hinder för brukandet får tas ner och efter samråd med förvaltaren läggas på annan lämplig plats inom reservatet.
  - III. Träd och trädgrenar som hänger ut över ledningsgata eller väg får tas ner.
8. sprida bekämpningsmedel, gödsel, kalk eller annat jordförbättringsmedel
- Anmärkning:
- Gäller ej brukad åker utöver en zon om 3 meter längs åkerns kant som inte får gödslas och en zon om 5 meter som inte får besprutas med fungicider eller insekticider.
9. ändra växt- och djurlivets sammansättning genom att föra in, så eller plantera ut arter
- Anmärkning:
- Icke-vedartade grödor på åker undantages.

10. anlägga eller bedriva fiskodling
11. utfodra vilt, sätta upp saltsten för vilt eller anlägga åtel utan tillstånd från förvaltaren
12. jaga fågel  
Anmärkning:  
Föreskriften hindrar inte skydds jakt.
13. utanför väg transportera ut fällt vilt med annat fordon än mindre banddriven älgdragare (t.ex järnhäst) eller fyr/sex-hjulig motorcykel. Dragaren ska framföras så att risken för markskador och spårbildningar minimeras.  
Anmärkning:  
Transport får ske på brukad åker efter tillåtelse från jordbrukaren.
14. sätta upp tavla, skylt, affisch, snitsel eller liknande  
Anmärkning: Jaktpass får markeras med diskret skylt.
15. hävda eller låta hävda mark utanför brukad åker
16. rutinmässigt eller förebyggande behandla betesdjur med avmaskningsmedel
17. tillskottsutfodra tamboskap och låta tamboskap vinterbeta annat än på åkermark som inte sambetas med övrig mark,  
Anmärkning: Tillskottsutfodring får vid betessläpp och avslutning av betessäsong ske under högst två veckor och då på plats som anvisats av förvaltaren. Användningen av kalvgömmor är tillåten för att tillgodose kalvarnas behov.

**B. Föreskrifter med stöd av 7 kap. 6 § miljöbalken om skyldighet att tåla visst intrång**

Markägare och innehavare av särskild rätt till marken förpliktas tåla att följande anordningar iordningställs och åtgärder vidtas:

1. utmärkning av reservatsgräns och information om reservatet

2. att följande åtgärder utförs inom reservatet, som erfordras för reservatets vård och skötsel:
  - naturvårdsinriktade skötselåtgärder inbegripande röjning, huggning, sådd/plantering av lövträd och buskar, frihuggning av äldre lövträd, avveckling av barrskogsbestånd m.m.

Anmärkning:  
Det är markägarens rätt att avverka gran i de bestånd som är markerade på kartan, bilaga 1, senast år 2016.
  - åtgärder för vändning av ytjord och skapande av jordblottor
  - igenläggning eller dämning av diken
  - skapande av död ved, t.ex. genom ringbarkning, högstubbar mm
  - uppläggning av grenar och trädstammar i faunadepå
  - slätter, bete och hamling
  - åkerbruk
  - stängsling (uppsättning/reparation/nedtagning)
  - naturvårdsbränning
  - ta väg för att utföra skötselåtgärder
3. iordningställande av anordningar för allmänheten i form av parkeringsplats, strövstigar, rastplats eller torn mm.
4. åtgärder för vetenskaplig undersökning som i förväg godkänts av Länsstyrelsen
5. tillfälliga virkesupplag i samband med skötselåtgärder efter samråd med fastighetsägaren
6. användning av vägar i den utsträckning som behövs för reservatets vård och förvaltning.

Utfallande virke i samband med skötselåtgärder tillfaller förvaltaren, om inget annat avtalats. Detta gäller inte gran i de bestånd som är markerade på kartan, bilaga 1, som fram till år 2016 tillfaller markägaren.

**C. Föreskrifter med stöd av 7 kap. 30 § miljöbalken om rätten att färdas och vistas inom reservatet och om ordningen i övrigt inom området (gäller för allmänheten)**

Utöver förbud och föreskrifter i annan lagstiftning är det förbjudet att:

1. skada naturföremål eller ytbildning, t.ex. genom att gräva, borra, måla eller mejsla
2. fälla eller på annat sätt skada levande eller döda stående eller omkullfallna träd och buskar
3. plocka, skada eller gräva upp örter, svampar, lavar och mossor eller andra växter annat än plockning av enstaka exemplar av icke-fridlysta arter. Bär och matsvamp får plockas för husbehov
4. samla in insekter, snäckor, maskar eller andra ryggradslösa djur
5. störa eller skada djurlivet t.ex. genom närgånget uppträdande vid bo- eller lekplats
6. medföra okopplad hund eller annat lösgående husdjur  
Anmärkning: Gäller ej hundar under jaktutövning
7. framföra motordrivet fordon annat än på anvisad väg eller parkera motordrivet fordon eller släpvagn annat än på iordningställd parkeringsplats
8. tälta mer än en natt (får dock inte ske inom anordnad rastplats)
9. övernatta i bil, husbil eller husvagn
10. elda annat än på anvisad och iordningställd eldplats
11. sätta upp tavla, skylt, affisch, snitsel eller liknande
12. bedriva tävlings-, övnings-, lägerverksamhet eller liknande utan tillstånd från förvaltaren
13. rida annat än på väg eller på av förvaltaren anvisad plats

14. inom land- eller vattenområdet starta eller landa med luftfarkost
15. ta in och använda vattenskoter
16. på ett störande sätt använda musikanläggning, musikinstrument eller därmed jämförlig anordning.

Från föreskrifterna under C undantas åtgärder för vetenskaplig undersökning som i förväg godkänts av Länsstyrelsen.

Föreskrifterna under A, B och C utgör inte hinder för förvaltaren att utföra de åtgärder som erfordras för reservatets vård och skötsel eller utföra uppföljning av bevarandestatus.

Föreskrifterna under C träder i kraft den dag som framgår av kungörandet i länets författningssamling och hålls tillgängliga på Länsstyrelsen och på Länsstyrelsens hemsida. Föreskrifterna gäller även om de överklagas.

Utöver ovan angivna föreskrifter gäller annan lagstiftning bl.a. miljöbalken, jaktlagstiftning, terrängkörningslagen, kulturminneslagen och Naturvårdsverkets föreskrifter och allmänna råd om spridning av bekämpningsmedel.

Enligt 7 kap 28a § miljöbalken krävs tillstånd för att bedriva verksamheter eller vidta åtgärder som på ett betydande sätt kan påverka miljön i ett Natura 2000-område.

#### ADMINISTRATIVA DATA

Namn:	Lunden
NVR-Id:	2020706
Län:	Kronobergs län
Kommun:	Växjö
Församling:	Drev och Söraby församlingar
Läge:	ca 2 mil NNO om Växjö och 7 km V om Braås och ca 5 km NNO om Rottne
Gränser:	Enligt karta, bilaga 1 i beslutet

BESLUT

Datum  
2011-10-20

Ärendenummer  
511-6543-08

Areal:	Totalt: 492 ha	Land: 422 ha
Fastigheter och markägarkategori:	<i>Fastigheter</i>	Vatten: 70 ha <i>Markägarkategori</i>
	Drev 6:4	Naturvårdsverket
	Del av Varetorp 4:2	Enskilda
Servitut/rättigheter/ samfälligheter:	LEDNINGSRÄTT KRAFTLEDNING FÖR OLOFSTRÖM HALLANDBODA 1:82,OLOFSTRÖM HÄRNÄS 1:94: 07-IM1-66/2023.1 07-IM1-66/4017.1 07-IM1-73/6796.1 07-IM1-75/7254.1 0780IM-06/21455.1 0780IM-08/14902.1  SERVITUT VÄG 0780-93/29.1: Varetorp 4:2 0780-93/29.3: Varetorp 1:1, Varetorp 1:11 0780-93/29.4: Drev 6:4, Varetorp 1:1 0780-93/29.5: Varetorp 1:1: 0780K-07/179.1  ALLMÄN VÄG Väg 891 - Trfikverket  FISKERÄTT Skälletorp FS:1, samfällt fiske i Drevsjön Drevs-Lunden 1:1, Skälletorp 1:1, Tagel 1:1, Hackheda 1:1 DREV FS:1, samfällt fiske i Drevsjön Drev 1:4, Drev 8:3, Drev 3:3 Varetorp 1:1 f1, enskilt fiske i Drevsjön Varetorp 4:2 f1, enskilt fiske i Mörrumsån  VATTENREGLERING LMK 52N (LMK 5U kom ej till utförande)	
Sakägare:	Enligt bilaga 4 till beslutet	
Förvaltare:	Länsstyrelsen i Kronobergs län	
Fastighetskarta:	5E5j-05459	
Terrängkarta:	5E Växjö NO	
Naturgeografisk region:	Sydsvenska höglandets centrala och östra delar	
Riksintressenummer:	Mörrumsån, enl. MB 4 kap. 1 & 6 §§.	
Natura 2000,		
områdeskod:	SE0320159 – Lunden och SE0320153 - Vasatorp	
areal:	11,2 resp. 7,3 ha	
områdestyp:	SCI = Sites of Community Importance, d.v.s. bevarande av livsmiljöer för växter och djur	



## BESKRIVNING AV OMRÅDET

Naturreseptatet Lunden är beläget ca 2 mil NNO om Växjö. Området, som är knappt 500 ha stort, är mycket mångformigt och bildar en mosaik av ädellövskogar, blandlövskogar, hagmarker med grova ekar, åkrar, hasseldungar, tallmossar, granskogar och översilningsmarker som mynnar i källpåverkade sumpskogar. Historiskt knyts området främst till tre gårdar; Lunden, Skälletorp och Tagel som alla ligger i den norra delen av reservatet. De nordvästligaste delarna tillhörde den f.d. herrgården Varetorp som ligger strax utanför naturreseptatet.

Odlingslandskapet är framträdande i reservatet. Stora biologiska värden är knutna till hagmarker med grova och ihåliga gamla ädellövträd, främst ekar men även lind, alm, ask och lönn. Många träd bär spår efter hamling. Ett stort antal grova ihåliga ekar, alar, aspar och björkar finns spritt i hela området, liksom hasseldungar. I välhävdade partier finns en skyddsvärd flora med hävdgynnade arter.

I sydöstra delen av reservatet ligger Drevsjön som utgör en del av Mörrumsåns vattensystem. Sjön kantas i sydväst och nordost av öppna till glest tallbevuxna mossar. I norr och söder dominerar sumpskog. Många av dessa marker har tidigare slåtrats och betats men därefter växt igen eller planterats. Sjön är tillsammans med övriga miljöer i området värdefull för fågellivet.

Reservatet är i sin helhet mycket artrikt och ett stort antal rödlistade och sällsynta arter av insekter, svampar och lavar är funna, främst i anslutning till lövträd med lång kontinuitet, grov ved och död ved. Exempel på sådana arter är, kardinalfärgad rödrock, ekbrunbagge, puderfläck, liten sönderfallslav, blekticka och lindskål. I området häckar många hålbyggande fågelarter som stare, knipa, storskrake och kattuggla. Fem arter hackspettar reproducerar sig i området bl.a. mindre hackspett. Området har sedan länge uppmärksamats för sin stora mängd av gamla träd och för fiske och fågelskådning i Drevsjön.

Inom reservatet finns rester av äldre tiders gårdar och brukande i form av grunder, murar, odlingsrösen och fossil åkermark.

En mer utförlig beskrivning av området hittas i skötselplanen, bilaga 2.

BESLUT

Datum  
2011-10-20

Ärendenummer  
511-6543-08

## REDOGÖRELSE FÖR ÄRENDET

Området kring Lunden uppmärksammades i inventeringen av skyddsvärda statliga skogar och urskogsartade skogar (den s.k. SNUS-inventeringen) som på uppdrag av regeringen genomfördes av Naturvårdsverket och länsstyrelserna 2002-2003. Området är ett av 22 områden i Kronobergs län som slutligen rapporterades av Naturvårdsverket till regeringen, se SNV rapport 5339 och 5340. Området har även uppmärksammats i Skogsstyrelsens s.k. nyckelbiotopsinventering på grund av höga biologiska värden och bedömdes med stöd av gällande naturskogskriterier lämpat för urval i inventeringen.

Skogsvårdstyrelsen bildade 1995-02-13 biotopskyddsområden i det område som nu blir naturreservat. Det var två områden på 2,4 ha respektive 3,3 ha med äldre ädellövsbestånd som undantogs från skogsbruk och där den dåvarande markägaren fick ekonomisk ersättning för intrånget.

Naturvårdsverket köpte i januari 2006 delar av fastigheterna Drevs-Lunden 1:1, Drev 6:1, Tagel 1:1 och Skälletorp 1:1 från Sveaskog i syfte att göra området till naturreservat. Vid köpet bildades en ny fastighet, Drev 6:4. I april 2006 beslutade Länsstyrelsen om interimistiskt reservat på del av fastigheterna Drevs-Lunden 1:1, Tagel 1:1 och Skälletorp 1:1. Orsaken var att den dåvarande arrendatorn i strid med arrendeavtalet upparbetat träd som fallit i betesmarken. Det interimistiska reservatet upphörde i april 2009.

Länsstyrelsen har låtit Värderingsbyrån värdera det intrång som föreskrifter och skötselplan medför på den del av fastigheten Varetorp 4:2 som omfattas av reservatet.

Under 2009-2010 har ett underlag till skötselplan tagits fram av Naturcentrum AB genom Andreas Malmqvist. Ett förslag till beslut och skötselplan har sedan upprättats av Länsstyrelsen.

Sakägare inom området har förelagts att komma in med eventuella synpunkter/erinringar. Myndigheter, ideella föreningar m.fl. har samtidigt lämnats tillfälle att yttra sig över förslaget.

Följande yttranden har kommit in:

BESLUT

Datum  
2011-10-20

Ärendenummer  
511-6543-08

Drevsjöns och Övrasjöns fiskevårdsområde, genom Göran Johansson och Jonny Röst, har inget mot att naturreservatet bildas men framhåller att fiskerättsägarna ska få ha sina båtar utmed strandkanten vid Toftalandet i Drevsjön. De anger att fiskerättsägarna enligt gammal hävd har sina båtar vid Toftalandet i Drev och att de behöver ha tillgång till fri väg ner till Drevsjön för att kunna sätta i och ta upp sina båtar. Drevsjöns och Övrasjöns fiskevårdsområde föreslår också som åtgärd att vid Drevsjöns utlopp bygga upp det dämme som raserades för ca 20 år sedan. Detta eftersom fåglar och fisk i sjön missgynnas av regleringen uppströms vid Solängen eller Böksholms kraftverk som periodvis ger mycket låga vattennivåer och snabba fluktuationer. De föreslår även att Mörrumsån mellan Övrasjön och Örken restaureras så att så att öringen får lek- och uppväxtområden.

Göran Johansson, ägare till Drev 8:2 och Drev 8:3, har inget mot att naturreservatet bildas men framhåller att fiskerättsägarna ska få ha sina båtar utmed östra strandkanten i Drevsjön, och behöver tillgång till väg ner till Drevsjön för att kunna sätta i och ta upp sin båt. Han önskar även att det raserade dämmet byggs upp igen vid utloppet ur Drevsjön.

Leif Karlsson, Drev 2:4, vill fortsatt ha sin båt utmed strandkanten vid Toftalandet i Drev och behöver tillgång till väg ner till Drevsjön för att kunna sätta i och ta upp sin båt. Han önskar även att det raserade dämmet byggs upp igen vid utloppet ur Drevsjön.

Jan-Bertil Johansson och Lars Johansson, ägare till Drev 5:2, Magnus Fransson, ägare till Drev 5:3, samt Birgitta Ekstrand och Reine Ekstrand, ägare till Drev 5:4 ställer sig positiva till att reservatet inrättas men kräver att frågan om en höjning av Drevsjön måste utredas ordentligt innan de definitivt kan ta ställning. De framför flera argument om att sjön och omgivande skogs- och betesmarker med sin flora och fauna skulle påverkas negativt. De undrar också över vad som gäller för hur jakthundar får vara okopplade. De ställer sig positiva till att höja sjöns lägstanivå som på grund av oregelbunden tappning uppströms kan bli mycket låg.

Reiner och Linda Jensen, ägare till Varetorp 4:1, tycker med utgångspunkt från sitt turistföretag att det ska bli spännande att bli

granne till naturreservatet. De har dock erinran mot att det ska ledas trafik på vägen genom deras gårdsplan eller att bilar parkerar där.

Drevs jaktlag, genom Göran Johansson och Jonny röst, vill framställa en erinran gällande punkt 8 "Jakt och fiske" och menar att jakten inte stör fridlysta arter och att det inte blir problem med bly i vattnet, och att fågeljakten sker så att inga rastande fåglar störs och att de inte ser någon intressekonflikt gentemot annat friluftsliv. Om det blir inskränkningar i jakten anser de att jaktarrendet bör sänkas.

Vartorps jaktlag, genom Robert Loeffel, anser att jaktarrendet bör kompenseras efter inskränkningarna i fågeljakten och ökad störning från besökare i reservatet.

Sjösås, Drev och Hornaryds Hembygdsförening tillstyrker att naturreservatet med sina historiska lämningar bildas och framhåller att området inte kan behålla sin karaktär utan att åkrarna brukas och beteshagarna betas. Hembygdsföreningen framför flera förslag till kompletteringar av beskrivningen av områdets kulturlämning såsom information om ett flertal ytterligare torp och grunder. De föreslår att man ska få övernatta i husvagn eller husbil, att jägare ska åläggas en strikt informationsplikt vid jakt, att artlistan kan kompletteras, att området ska vara tillgängligt med häst eller rullstol och barnvagn. De påpekar att en höjning av Drevsjön kan lägga värdefull skogs-, betes- och åkermark under vatten. Hembygdsföreningen framför också sin skepsis mot att bränna gräsmarker och att använda lövblås vid vårstädning av ängsmarker samt är emot att vissa gräsmarker inte skulle hävdas årligen. De tycker också att kommunens mark kring Varetorps kvarn borde ingå i naturreservatet.

Kulturparken Småland har inget att invända mot ärendet.

Skogsstyrelsen, Kronobergs distrikt, tillstyrker bildandet av reservatet. De har dock synpunkter på att flera av skötselplanens skötselåtgärder är mer detaljerat beskrivna än de behöver, med tanke på att målen är det. Vidare framför de vissa detaljsynpunkter om skötselåtgärder i olika skötselområden, bland annat att målet om hävd inte bör vara så omfattande utan att lövskog borde passa i vissa delar.

BESLUT

Datum  
2011-10-20

Ärendenummer  
511-6543-08

Växjö kommuns kommunstyrelse tillstyrker förslaget under förutsättning att en eventuell framtida vattenkraftproduktion vid Vartorps kvarn inte påverkas negativt. Kommunchefen och kommunekologen skriver att det föreslagna reservatet ligger väl i linje med kommunens ambitioner om att på lång sikt trygga väsentliga naturvärden samtidigt som dessa görs tillgängliga för allmänheten. De anser dock att Drevsjöns helhet med omgivande våtmarker borde ingå i naturreservatet. De framför också detaljsynpunkter om föreskrifter och skötselåtgärder, bland annat saknar de tydliga bevarandemål och beskrivningar för vattenmiljöerna. De skriver även att det är kommunens uppfattning att allmänhetens tillgänglighet ska vara överordnad jaktintresset, vilket de anser den nu inte blir.

Havs- och vattenmyndigheten anser att en större areal i Drevsjön ska ingå i reservatet för att bidra till skyddet av Mörrumsåns avrinningsområde.

SGU, Sveriges geologiska undersökning, noterar att den berggrund som finns i reservatet är en sur, kvarts- och fältspatrik vulkanisk bergart som är näringsfattig. I övrigt har de inga synpunkter.

Eon yttrar sig med synpunkter om att reparationsåtgärder på en kraftledning kan vara av akut karaktär vilket gör ett samrådsförfarande olämpligt. De påminner också om det under en kraftledning inte får uppföras några anläggningar såsom jaktorn eller vindskydd. Inte heller får ändringar av marknivån utföras utan kontakt med Eon. Eon förutsätter att befintliga anläggningar kan vara kvar och drifas med fordon och maskiner och att farliga träd får tas ner i ledningsgata.

#### MOTIVERING

Två områden inom naturreservatet Lunden ingår i det europeiska nätverket Natura 2000, SE0320159 – Lunden och SE0320153 - Vasatorp. Vid inventering av Natura 2000-naturtyper i basinventeringen och Ängs- och betesmarksinventeringen har följande naturtyper påträffats, 6270 - Artrika silikatgräsmarker nedanför trädgränsen, 6410 - Fuktängar med blåtåtel eller starr, 9020 - Boreonemorala ädellövskogar och 9070 - Trädklädd betesmark.

Delar av området har i länets naturvårdsprogram erhållit klass 2 på en tregradig skala där klass 1 är det högsta värdet, vilket betyder att

området har mycket stora naturvärden. Denna klassning gjordes dock innan området inventerats med avseende på insekter, kryptogamer och fåglar.

Enligt Växjö kommuns översiktsplan (antagen av kommunfullmäktige 2005-10-20 § 206) ska andelen skyddad mark öka, bl a genom nya naturreservat. Stora delar av naturreservatet är i översiktsplanen utpekade som "Nytt naturreservat". Övriga delar saknar klassning.

Sju nyckelbiotoper och sex naturvärdesområden är registrerade i Skogsstyrelsens nyckelbiotopsinventering.

Mörrumsån och dess avrinningsområde är i sin helhet riksintresse enligt miljöbalken 4 kap. 1 och 6 §§. Första paragrafen innebär att exploateringsföretag inte får komma till stånd i området om de påtagligt kan skada natur- och kulturmiljön.

Hittills har 54 rödlistade arter hittats i området. Av dessa är 21 skalbaggar, 13 lavar och 10 svampar. Majoriteten av arterna är knutna till äldre lövträd, grov ved och död ved samt hävdade gräsmarker.

Död ved i olika former och nedbrytningsstadier är en viktig livsmiljö för många organismer, inte minst insekter. Tillgången på död ved i svenska ädellövskogar och betesmarker är generellt sett liten och många vedlevande arter är på gränsen till utrotning på grund av brist på lämpligt substrat. Därför finner Länsstyrelsen det motiverat att bevara och kontinuerligt återskapa och initiera bildandet av död ved till dess att en naturlig dynamik kan upprätthålla arternas behov.

Bevarandet av naturvärdena går inte att förena med skogsbruk eller annan exploatering och ett långsiktigt skydd kan endast garanteras genom att ett naturreservat inrättas. Utan ett beslut om bildande av naturreservat riskerar de höga naturvärdena gå förlorade genom avverkning eller igenväxning. Dessutom krävs långsiktiga och omfattande skötselinsatser vars finansiering möjliggörs om området är naturreservat. Förutsättningarna att bevara områdets biologiska mångfald och livsmiljöer bedöms som goda om bevarandemålen uppfylls, i enlighet med fastställd skötselplan.

BESLUT

Datum  
2011-10-20

Ärendenummer  
511-6543-08

Plockning av växter (annat än enstaka exemplar samt bär och svamp för husbehov) och åverkan på levande eller döda träd är inte tillåtet eftersom det kan skada de biologiska värdena i området.

Det är inte önskvärt att väg och parkeringsplatser inom reservatsområdet används som uppställningsplats för husbilar och husvagnar, då detta avsevärt försämrar områdets tillgänglighet för övrigt friluftsliv och kan leda till oönskad nedskräpning.

Det är inte önskvärt att styra vilt från intilliggande områden in i reservatet eller till vissa platser i reservatet. Stödutfordring av vilt och anläggning av åtel får därför ej ske utan skriftligt tillstånd från förvaltaren. Förvaltaren ska då bedöma nyttan och tillse att utfodring sker på ställen där de åsamkar minsta möjliga skada eller störning.

Jakt på fågel har förbjudits mot bakgrund av områdets värde för rastande och häckande fåglar och att all jakt innebär än störning för övrigt friluftsliv. Jakt på annat vilt tillåts mot bakgrund av att stora viltstammar påverkar föryngringen av lövträd negativt och att många ser jakten som ett värdefullt friluftsliv. På Naturvårdsverkets fastighet har reservatsförvaltaren möjlighet att styra jakten genom de nyttjanderättsavtal som upprättas. Anmärkningen om jakthundar under C-föreskrifterna syftar på hundar från angränsande fastigheters jakt.

Om behov finns och för att jakt ska kunna bedrivas på ett säkert sätt får förvaltaren ge tillåtelse till att jaktorn byggs och att siktgator tas upp och underhålls. Det är förvaltarens uppgift att se till att jaktorn och siktgator placeras så att besökarnas upplevelse av naturområdet inte störs.

Förbudet mot att bedriva hävd utanför åkermark gäller endast markägaren. I detta område är det reservatsförvaltaren som har ansvaret att enligt skötselplanen upplåta mark för betesdrift.

Dämning eller igenläggning av diken är viktigt för att återställa en naturlig hydrologi och gynna fågelliv samt tall och lövträd. Innan en åtgärd utförs som leder till att vattennivåer ändras och skulle kunna påverka vägar eller grannfastigheter kommer en hydrologisk

BESLUT

Datum  
2011-10-20

Ärendenummer  
511-6543-08

utredning att utföras och diskuteras med grannar. Detsamma gäller en eventuell förändring av Drevsjöns vattenstånd.

Utifrån övriga synpunkter som framförts på beslutet och skötselplanen har ändringar och tillägg gjorts, i den mån de bedömts vara praktiskt genomförbara, rimliga i proportion till kostnaderna och förenliga med reservatets syfte.

Beslutet följer riktlinjer för prioritering av naturreservatsskydd och Sveriges internationella åtaganden om skydd av den biologiska mångfalden, samt Sveriges miljö kvalitetsmål. Bildandet av naturreservatet Lunden bidrar till att uppfylla miljö kvalitetsmålen "Levande skogar", "Ett rikt växt- och djurliv" samt "Levande sjöar och vattendrag".

I det förslag till beslut som remitterades förslags Skogsstyrelsen att bli förvaltare för reservatet. Enligt beslut av Länsstyrelsen kommer dock all reservatsförvaltning att utföras av Länsstyrelsen från år 2012.

Länsstyrelsen anser, vid en intresseprövning enligt 7 kap 25 § miljöbalken, att reservatsföreskrifternas utformning innebär en rimlig balans mellan de värden som ska skyddas och det intrång detta innebär för enskilds rätt att använda mark och vatten. Reservatsbildningen är förenlig med miljöbalkens mål i 1 kap. 1§ och bestämmelserna om hushållning med mark och vatten i 3 och 4 kapitlen miljöbalken samt med översiktsplanen för Växjö kommun.

#### FÖRORDNANDE OM KUNGÖRELSEDELGIVNING

Länsstyrelsen förordnar, med stöd av 49 § delgivningslagen (2010:1932) jämfört med 27 § förordningen om (1998:1252) områdesskydd enligt miljöbalken m.m., att delgivning av detta beslut ska ske genom kungörelse. Kungörelsen ska inom 10 dagar införas i Post och Inrikes Tidningar.

Delgivningen har skett när två veckor har förflutit från beslutet om kungörelsedelgivning, om kungörande och övriga föreskrivna åtgärder har skett i rätt tid. Beslutet hålls tillgängligt på Länsstyrelsen, Kungsgatan 8, Växjö och på Länsstyrelsens hemsida, [www.lansstyrelsen.se/kronoberg](http://www.lansstyrelsen.se/kronoberg)



BESLUT

Datum  
2011-10-20

Ärendenummer  
511-6543-08

## HUR MAN ÖVERKLAGAR

Detta beslut kan överklagas genom skrivelse till regeringen. Överklagandet ska dock skickas in till Länsstyrelsen i Kronobergs län, 351 86 VÄXJÖ. Länsstyrelsen måste ha fått överklagandet senast den 15 november 2011, annars kan inte regeringen pröva överklagandet.

Överklagandet bör innehålla följande:

- hänvisning till detta beslut, dnr 511-6543-08
- vad som ska ändras
- namnteckning, namnförtydligande och adressuppgifter
- eventuella handlingar som stöder överklagandet.

## UPPLYSNINGAR

Beslut i ärendet har fattats av Landshövding Kristina Alsér. Ärendet har föredragits av naturvårdshandläggare Martin Unell. I handläggningen av ärendet har även länsråd Lennart Johansson, miljövårdsdirektör Carl-Philip Jönsson, funktionsledare för naturvård Elisabet Ardö, miljöjuristen Henrik Skanert, funktionsledare för kulturmiljö Heidi Vassi, funktionsledare för tillväxt och landsbygd Anders Meijer samt planarkitekten Mario Jonjic deltagit.



Kristina Alsér



Martin Unell

## DELGIVNINGSSÄTT

Beslutet ska kungöras i länets författningssamling samt i Post- och Inrikes Tidningar.

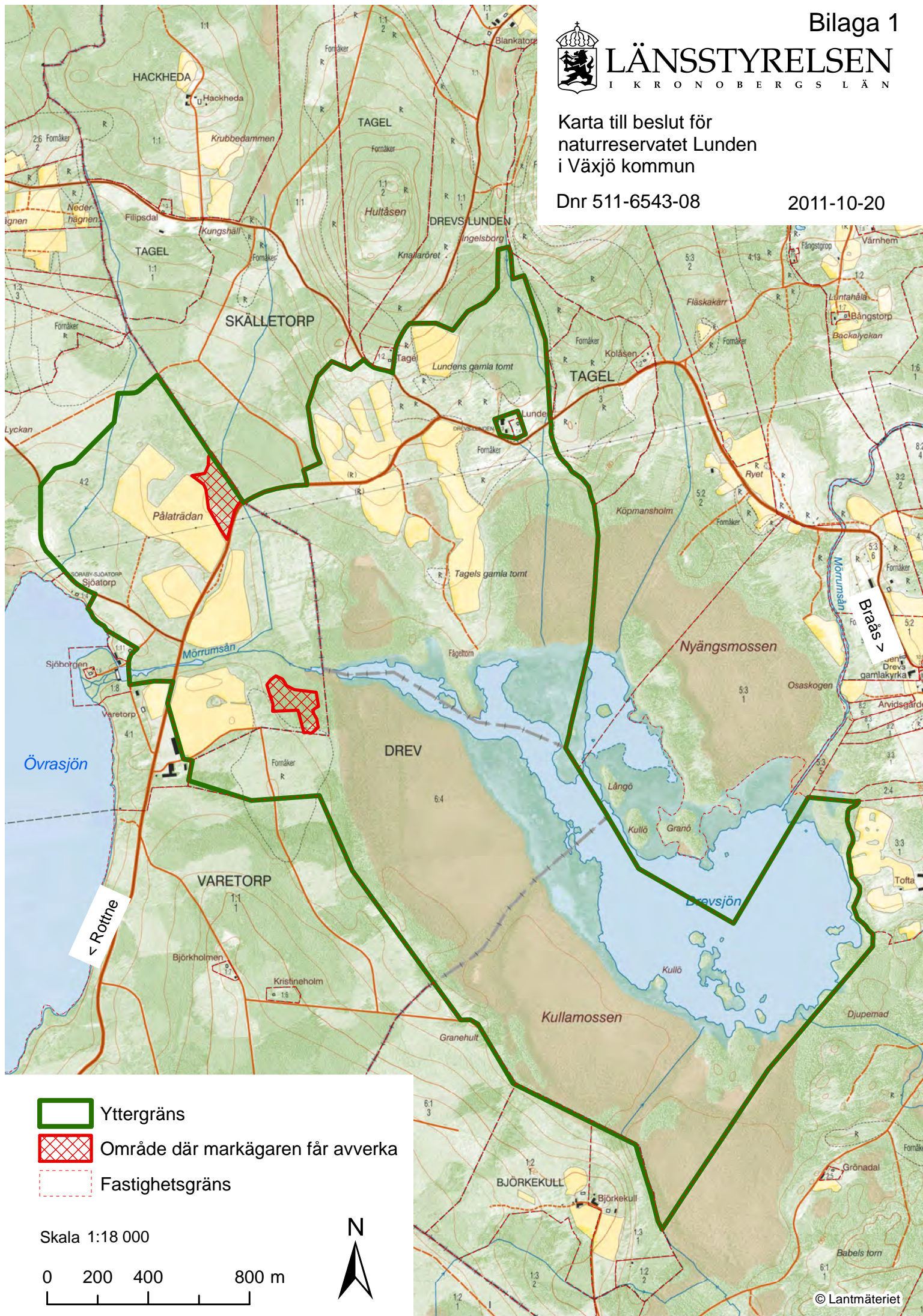
## BILAGOR




1. Beslutskarta
2. Skötselplan inklusive kartor
3. Miljöbalkens regler om naturreservat
4. Hur man överklagar
5. Sändlista med sakägarförteckning

Karta till beslut för  
naturreservatet Lunden  
i Växjö kommun

Dnr 511-6543-08

2011-10-20



-  Yttergräns
-  Område där markägaren får avverka
-  Fastighetsgräns

Skala 1:18 000

