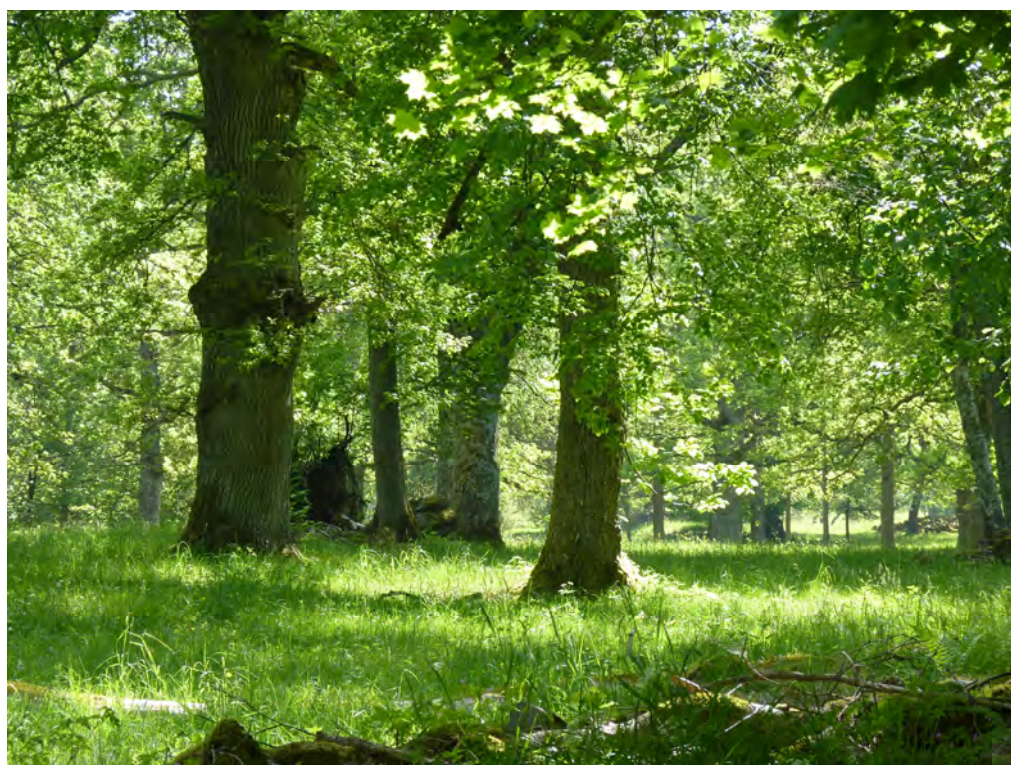


Skötselplan för naturreservatet Lunden i Växjö kommun



Innehållsförteckning

Beskrivningsdel.....	5
1 Syftet med reservatet.....	6
2 Administrativa data.....	6
3 Historisk och nuvarande mark- och vattenanvändning	9
4 Områdets bevarandevärden.....	10
4.1 Natura 2000	10
4.2 Biologiska värden.....	10
4.3 Geologiska förhållanden.....	15
4.4 Kulturhistoriska värden.....	15
4.5 Turism och friluftsliv.....	16
4.5.1 Tillgänglighet.....	16
4.5.2 Känslighet för slitage och störningar.....	16
4.5.3 Anläggningar.....	16
4.6 Byggnader.....	16
5 Genomförda inventeringar och dokumentation	17
6 Plandel.....	19
6.1 Bevarandemål för hela området.....	19
6.2 Generella riktlinjer och åtgärder för hela området	19
6.3 Skötselområden	22
6.3.1 Skötselområde 1: (a-c) Hävdad f.d. åker (8 ha).....	22
6.3.2 Skötselområde 2 (a-j): Restaureringsmark mot lövträdbärande betesmark (34,5 ha).....	23
6.3.3 Skötselområde 3: Barrsumpskog (6 ha).....	24
6.3.4 Skötselområde 4 (a-f): Betesmarker med gamla lövträd (37 ha).....	25
6.3.5 Skötselområde 5: Betad ädellövskog med källa (5,5 ha).....	27
6.3.6 Skötselområde 6: (a-c) Betad lövskog (54 ha)	28
6.3.7 Skötselområde 7: Mosse norr om Drevsjön (8 ha).....	30
6.3.8 Skötselområde 8: Våtmark (8 ha).....	30
6.3.9 Skötselområde 9: Vägren med stenmurar (1 ha).....	31
6.3.10 Skötselområde 10 (a-c): Blandlövskog (12 ha).....	32
6.3.11 Skötselområde 11: (a-c) Kullamossen med sumpskog (136 ha).....	33
6.3.12 Skötselområde 12: Nyängsmossen (27 ha)	33
6.3.13 Skötselområde 13: Drevsjön (107 ha).....	34
6.3.14 Skötselområde 14: Åkrar (51 ha)	34
6.3.15 Skötselområde 15: Friluftsliv	35
7 Tomtmark och byggnader	36
8 Jakt och fiske.....	36
9 Bränder, storm, översvämningar	36
10 Barnperspektivet.....	37
11 Utmärkning	37
12 Dokumentation och uppföljning	37
12.1 Uppföljning av skötselåtgärder.....	37
12.2 Uppföljning av bevarandemål.....	37
12.3 Dokumentation och inventeringar.....	38
13 Sammanfattning och prioritering av skötselåtgärder	38

14	Ansvar för skötsel, dokumentation och uppföljning av skötselåtgärder, bevarandemål och gynnsamt tillstånd.....	40
15	Revidering av skötselplan	40
BILAGOR.....		40
	<i>a. Skötselplanekarta</i>	40
	<i>b. Anordningar för friluftslivet.....</i>	40
	<i>c. Historisk karta, storskifte 1810.</i>	40
	<i>d. Artlista.....</i>	40
	<i>e. Fotobilaga</i>	40

Beskrivningsdel

Naturreseptatet Lunden är beläget ca 2 mil NNO om Växjö. Området på nära 500 ha är en mosaik av ädellövskogar, betesmarker, åkrar, dungar med hassel, sumpskogar, tallmossar och granskog. Historiskt knyts reservatet främst till tre gårdar; Lunden, Skälletorp och Tagel som alla ligger i den norra delen av reservatet. De nordvästligaste delarna tillhörde den f.d. herrgården Varetorp som ligger strax utanför reservatet.

Centralt i området ligger Drevsjön som utgör en del av Mörrumsåns vattensystem. Sjön kantas i sydväst och nordost av öppna till glest tallbevuxna mossar. I norr och söder dominerar sumpskog. Den östra delen av sjön ingår inte i reservatet. Drevsjön sänktes under tidigt 1900-tal med ca 0,75 meter vilket innebar att sjöns areal minskade från ca 1,75 km² till ca 0,6 km² och att sjön idag är mycket grund med tämligen stora vassytor.

Den rena skogsmarken är inte direkt framträdande i reservatet utan utgörs främst av igenväxande mossmark, mindre granplanteringar och sumpskogsmiljöer som kantar Drevsjön och Mörrumsån. Många av dessa marker har tidigare slåtrats och betats men därefter växt igen eller planterats. Odlingslandskapet dominerar med sina trädbevuxna hagmarker, åkrar och en stor mängd gamla ädellövträd. Stora biologiska värden är knutna till hagmarkerna med grova och ihåliga gamla ädellövträd, främst ekar men även lindar och askar. Träden är hemvist för en lång rad hotade insekter och kryptogamer. I välhävdade partier finns en skyddsvärd flora med flera hävdgynnade arter. Området har sedan länge varit uppmärksammat för sin stora mängd gamla träd och för fiske och fågel-skådning.

Inom reservatet finns rester av äldre tiders odlingslandskap i form av fossil åkermark, vid Lunden i form av minst fyra terrasseringsar, odlingsrösen och rester av äldre hägnader (stensträngar/vallar). Dessa bedöms huvudsakligen ha medeltida ursprung (Fornsök 2010).

1 Syftet med reservatet

Syftet med naturreservatet är att bevara och utveckla ett område med en mosaik av betesmarker, ängar, åkrar, myrar, sjö och vattendrag samt löv- och barrskogar. Organismerna knutna till dess miljöer kan leva vidare och öka i mängd. Särskilt ska de hävdgynnade värdena främjas med en stor mångfald av fåglar, insekter, svampar, lavar och växter knutna till en artrik markflora samt gamla, mer eller mindre solexponerade lövträd med död ved.

Naturreservatet ska främja allmänhetens möjligheter till friluftsliv med natur- och kulturupplevelser. Ett urval av områdets rika kulturhistoria med bland annat bytomter, murar och rösen ska bevaras och framhävas.

2 Administrativa data

Tabell 1. Administrativa data för naturreservatet

Namn:	Lunden	
NVR-Id:	2020706	
Län:	Kronobergs län	
Kommun:	Växjö	
Församling:	Sjösås f:g och Söraby, Tolg och Tjureda f:g (f.d Drev f:g, Söraby f:g)	
Läge:	ca 2 mil NNO om Växjö och 7 km V om Braås och ca 5 km NNO om Rottne	
Gränser:	Enligt karta, bilaga 1 i beslutet	
Areal:	Totalt: 492 ha	Land: 422 ha Vatten: 70 ha
Fastigheter och markägarkategori:	<i>Fastigheter</i> Drev 6:4 Del av Varetorp 4:2	<i>Markägarkategori</i> Naturvårdsverket Enskilda
Servitut:	<u>LEDNINGSRÄTT</u> KRAFTLEDNING FÖR OLOFSTRÖM HALLANDBODA 1:82,OLOFSTRÖM HÄRNÄS 1:94: 07-IM1-66/2023.1, 07-IM1-66/4017.1, 07-IM1-73/6796.1, 07-IM1-75/7254.1, 0780IM-06/21455.1, 0780IM-08/14902.1 <u>SERVITUT VÄG</u> 0780-93/29.1: Varetorp 4:2 0780-93/29.3: Varetorp 1:1, Varetorp 1:11 0780-93/29.4: Drev 6:4, Varetorp 1:1 0780-93/29.5: Varetorp 1:1 0780K-07/179.1: Varetorp 1:1	

ALLMÄN VÄG

Väg 891 - Trfikverket

FISKERÄTTSkälletorp FS:1, samfällt fiske i Drevsjön: Drevs-Lunden
1:1, Skälletorp 1:1, Tagel 1:1, Hackheda 1:1DREV FS:1, samfällt fiske i Drevsjön: Drev 1:4, Drev 8:3,
Drev 3:3

Varetorp 1:1 f1, enskilt fiske i Drevsjön

Varetorp 4:2 f1, enskilt fiske i Mörrumsån

VATTENREGLERING

LMK 52N (LMK 5U kom ej till utförande)

Sakägare:	Enligt bilaga 4 till beslutet
Förvaltare:	Länsstyrelsen i Kronobergs län
Fastighetskarta:	5E5j-05459
Terrängkarta:	5E Växjö NO
Naturgeografisk region:	Sydsvenska höglandets centrala och östra delar
Riksintressenummer:	Mörrumsån, enl. MB 4 kap. 1 & 6§§.
Natura 2000, områdeskod:	SE0320159 - Lunden och SE0320153 - Vasatorp
areal:	11,2 resp. 7,3 ha
områdestyp:	SCI = Sites of Community Importance, d.v.s. bevarande av livsmiljöer för växter och djur

Tabell 2. Naturtyper enligt Natura 2000

Rapporterade arealer 2005 till Natura 2000-nätverket inom EU och resultatet av basinventeringen från 2006. *=Prioriterad naturtyp, dvs. bevarandet av naturtypen bedöms vara av hög prioritet inom EU.

Natura 2000-typ		Arealer (ha)	
kod	Namn	Rapporterad	Inventerat
6270	*Artrika silikatgräsmarker nedanför trädgränsen	1,4	1,4
6410	Fuktängar med blåtåtel eller starr		0,2
9020	Boreonemoral ädellövskog	5,7	5,4
9070	Trädklädd betesmark	8,9	9,1
9080	*Lövsumpskog		0,6
Summa:		16	16,7

Tabell 3. Prioriterade bevarandevärden

Typ	Värde
Markslag	Betesmark, skog, sjö, våtmarker,
Naturtyp	Träd- och buskbärande betesmarker, lövskog, sjö, myr
Strukturer	Öppen mosse, grova träd, ihåliga träd med mulm, multnande ved, blomrikedom
Arter	Bark- och vedlevande kryptogamer, ved- och mulmlevande insekter, hävdgynnade växter
Friluftsliv	Fågelskådning, vandring

Tabell 4. Hotade arter med fastlagt åtgärdsprogram

Åtgärdsprogram	Vetenskapligt namn	Svenskt namn
Läderbagge med följearter	<i>Ampedus cardinalis</i>	Kardinalfärgad rödrock
Läderbagge med följearter	<i>Hapalopilus croceus</i>	Saffransticka
Bevarande av utter	<i>Lutra lutra</i>	Utter
Åtgärdsprogram för väddnätfjäril	<i>Nemophora minimella</i>	Kärrantenmal
Åtgärdsprogram för Havsörn	<i>Haliaeetus albicilla*</i>	Havsörn*

* Arter ej fortplantande

Tabell 5. Naturtyper enligt nuvarande förhållanden (satellitbildstolkning KNAS) och enligt bevarandemålen

Naturtyp	Areal enligt nuvarande förhållanden (ha)	Areal enligt bevarandemålen (ha)
Barrskog		
Tallskog	10	0
Granskog	8	0
Barrblandskog	8	
Barrsumpskog	61	115*
Lövblandad barrskog	27	0
Triviallövskog	31	
Lövskog med ädellövinslag	40	12
Ädellövskog	23	
Skog som betas		94
Sjö och vattendrag**	107	105
Våtmark	64	70
Äng	0	1
Betesmark	2	44
Åker/vall	51	51
Hygge	43	0
Övrig öppen mark	17	0
SUMMA	492	492

*sumpskogarna har inslag av fastmark, **vassområden är klassade som sjö

3 Historisk och nuvarande mark- och vattenanvändning

Reservatet har en lång kontinuitet av bete, slåtter och åkerbruk. I norra delen av reservatet finns flera områden med fossil åkermark och även terrassodlingar, troligen från medeltid. Här finns också bronsåldersgravar strax nordost om reservatsgränsen (Fornsök 2010).

Äldre kartmaterial har inte hittas över de delar som ligger i Söraby socken och hör till Varetorp. Däremot finns flera äldre kartor, bl.a. skifteskartor över resterande delar av reservatet. På en geometrisk karta över Uppvidinge härad från 1689 framgår att det fanns tre gårdar i den del som hör till Drev socken; Lunden (1/2 hemman), Tagel (1 hemman), och Skälletorp (1 hemman). Skiftliga belägg finns dock tidigare enligt ortsnamnsregistret (uppgifter från nätbaserade fornsök, Riksantikvarieämbetet). Lunden anges år 1599, Skälletorp år 1498 och Tagel år 1539. Vartorps herrgård, strax väster om reservatet, uppges redan från år 1345. Skifteskartor över, Lunden, Skälletorp och Tagel från tidigt 1800-tal visar såsom brukligt att ängsbruk, ofta med efterbete, dominerar på inägomarken. Åkermarken från denna tid har i flera fall samma lokalisering och utformning som idag (bilaga C). På skifteskartorna är röjningsrösen markerade i åkrarna. Röjningsrösen har senare flyttats utanför åkermarken och återfinns idag som stora "stentippar".

I och i anslutningen till reservatet har det funnits flera torp, Granehult i sydväst, Nordströmastället i Nordväst, soldattorpet, Ingelsborg (bobodd fram till 1950-talet) som hörde till Lunden, Kolåsen (idag fritidsbostad) och Filipdal (idag fritidsbostad) som hörde till Tagel, Kungshäll/Carlstorp (bobodd fram till 1950-talet) med backstugan Mariedal som hörde till Skälletorp. Grunder finns också kvar från det gamla soldattorpet som var gemensamt för Tagel och Lunden som ligger norr om de befintliga bostadshusen vid Lunden. Tydliga grunder från en ladugård går att finna söder om väg 891, öster om vägen till Tagels gamla tomt. Norr om väg 891 finns en mejerigrund. Strax sydväst om Lundens gamla gårdstomt finns rester av dansbanan Lunnabacke. Mer information kring detta kan fås av hembygdsföreningen.

Mörrumsån har under långa tider utnyttjas för vattenkraft. Flera kvarnar har tidigare funnits uppströms Drevsjön. Nedströms Drevsjön finns en restaurerad kvarn strax väster om reservatsgränsen, vid åns utlopp i Övrasjön. Kvarnen finns enligt uppgift markerad redan på 1658 års karta över Norrvidinge härad men då i lite annat läge.

4 Områdets bevarandevärden

Reservatet hyser biotoper med mycket höga naturvärden. De främsta värdena är knutna till områdets många grova och gamla ädellövträd.

4.1 *Natura 2000*

I reservatet finns de två Natura 2000-områdena Lunden och Vasatorp som klassas som typen SCI (=Sites of Community Importance), dvs till för bevarande av livsmiljöer för växter och djur. I området finns arter och naturtyper som är listade i art- och habitatdirektivet (Rådets direktiv 92/43/EEG) och i fågeldirektivet (Rådets direktiv 79/409/EEG). Sverige förbinder sig att skydda och vårda dessa områden så att en gynnsam bevarandestatus för områdets arter upprätthålls. Bevarandeplaner för Natura 2000-områdena har upprättats och fastställts. Det främsta syftet med Natura 2000-området Lunden är att bevara de träd och buskbärande betesmarkerna med ädellövträd med dess långa trädkontinuitet och de arter som är knutna till denna naturtyp. Det främsta syftet med Natura 2000-området Vasatorp är att behålla lövskogen och att de för skogen typiska arterna ska finnas kvar eller öka i antal.

4.2 *Biologiska värden*

Variationen och historiken i Lunden gör att det finns en mycket stor mångfald av värdefulla biotoper. Centralt i området finns Drevsjön med Mörrumsån som mynnar i Övrasjön, som ligger strax väster om reservatet. Drevsjön är en fin fågelsjö som dock troligen hade sin glansperiod före sjösänkningen under tidigt 1900-tal. I dagsläget har sjön sitt största värde som rastlokal under våren då det rastar ganska stora mängder sjöfågel med bl.a. skäggdopping, sångsvan, grågås, knipa och vigg. Mer sällsynt rastar salskrake, skedand och snatterand. Bland häckfåglar finns sångsvan, grågås, gräsand, kricka, enkelbeckasin, trana och andra mer allmänna

sjö- och våtmarksfåglar. På våren spelar vattenrall och från omgivande mossar orre. Duvhök och lärkfalk häckar i området. Under senare år har även rördrom hörts årligen och havsörn besöker området regelbundet under höst-vår. I samband med inventeringar (2009) har spår av utter observerats utmed Mörrumsån mellan Drevsjön och Övrasjön (Artportalen 2010 samt Per Ekerholm och Jonas Hedin, båda Länsstyrelsen - muntligen), samt under 2011 även direkta observationer av djur. Drevsjön har tagit emot stora mängder föroreningar från Böksholms sulfitfabrik som låg uppströms sjön. Verksamheten lades ner 1979 efter nästan 80 års drift. Än idag kan en stor mängd föroreningar, främst olika polyklorerade kolväten, påvisas i bottensediment (Karlsson 2000, Asplund m.fl. 2004). Vid provfisken under 1970-talet fanns knappt ingen fisk alls i Drevsjön medan provfisken från 2002 har visat på en normal reproduktion och tillväxt hos både abborre och mört (Linge 2004).



Figur 1. Vålövad betesmark med jungfrulin.

De största värdena är idag knutna till det omgivande odlingslandskapet norr och väster om Drevsjön. Här finns flera rödlistade arter, dvs. arter vars framtida överlevnad i Sverige inte är säker. I betesmarkerna finns fläckvis en värdefull kärlväxtflora med slåt-

tergubbe, svinrot, jungfrulin, jungfru Marie nycklar, grönvit nattviol, knägräs, stagg och backnejlika (Figur 1). Bland svampar finns flera hävdgynnade och rödlistade arter som lila vaxskivling och praktvaxskivling. På blomrika, ofta svagt hävdade marker, lever liten bastardsvärmare och allmän bastardsvärmare. Båda arterna är minskande i Sverige och ses främst suga nektar på åkervädd. Här finns även förutsättningar för andra skyddsvärda insekter, inte minst bin, knutna till torrmarker med rik blomning. Det tämligen sällsynta backcitronbiet observerades i området 2009.



Figur 2. Kärrantennmal *Nemophora minimella* på vädd vid igenväxande slåtteräng öster om Vartorps gård.

I en nu igenväxande slåtteräng öster om Vartorps gård har den sällsynta kärrantennmalen noterats (Figur 2). Den är knuten till bl.a. ängsvädd och ingår i ett åtgärdsprogram för hotade arter tillsammans med väddnätfjäril, ängsväddantennmal och rosenmott.

I betesmarkerna står många ihåliga ekar som troligen är mer än 300 år gamla. Utöver ek finns även många grova lindar och askar. I kantzoner vid åkrar och betesmarker finns dessutom ovanligt gott om grova aspar. På de gamla träden växer en lång rad sällsynta

arter av lavar, svampar och mossor. Skadade, döende eller döda träd hyser också flera ovanliga insekter. Hålträden utnyttjas dessutom av hålhäckande fåglar som hackspettar, kattuggla, kaja och stare. Nedan följer en kort och översiktlig sammanfattning över några trädslags betydelse för skyddsvärda arter i reservatet.

Ek: Inom reservatet finns gott om gamla och grova ekar (Figur 3). På barken växer rödlistade lavar som skuggorangelav, gul dropplav, blyertsrav och rödbrun blekspik. Andra rödlistade ekspecialiteter som förekommer i reservatet är korallticka, blekticka och den fridlysta, mycket sällsynta och hotade saffranstikkan. Många sällsynta skalbaggar har observerats på de gamla ekarna. Här finns ekbrunbagge och i döda ekgrenar långhorningen rödhjon. I döende eller nyligen döda, solexponerade ekar påträffas tvåfläckig smalpraktbagge. De allra mest exklusiva arterna lever i trädens håligheter. Där hittas arter som kardinalfärgad rödrock, smalknäppare och den lilla trägnagaren *Anitya rubens*.



Lind: Flera mycket grova och tidigare hamlade lindar finns i reservatet. Många av dem har håligheter där fåglar häckar och sällsynta och rödlistade skalbaggar som smalknäppare lever. På nedfallna grenar växer den ovanliga svampen lindskaal. Inne i veden på döda grenar lever larver av den sällsynta

Figur 3. Det finns gott om gamla, grova och ihåliga ekar. Dessa är mycket viktiga för en lång rad hotade arter bland insekter och kryptogamer.

tvärbandade lindbocken. När linden blommar på högsommaren är den en mycket viktig nektar- och pollenresurs för en mängd insekter.

Alm, ask och lönn: Ädellövträd med en rik kryptogamflora och rödlistade arter som almlav, blek kraterlav, parknål och brunskافتad blekspik. Flera av träden är tidigare hamlade. I håligheter lever den sällsynta skalbaggen kolsvart kamklobagge tillsammans med andra hålträdsarter. Alm och ask hotas av sjukdomar (almsjuka samt askskottsjuka) vilket på sikt även hotar de arter som är knutna till dessa trädslag.

Asp: I reservatet finns det gott om grova aspar. Veckticka, kandelabersvamp och rävticka är några av de sällsynta svampar som hittas på döda och döende aspar i reservatet. På stammar av öppet stående aspar växer asphättemossa. Den är sällsynt i södra Sverige men verkar ha en god population i reservatet där den även är funnen med sporkapsel. På asp är bland annat de båda rödlistade skalbagarna större sågsvartbagge och den vedlevande viveln *Phloeophagus turbatus* hittade samt de sällsynta arterna aspblomfluga och platt vedblomfluga.

Björk: Björken är ett av våra vanligaste trädslag. Trots det är det som dött eller döende mycket värdefullt för flera insektsarter. Flera sällsynta skalbaggar är funna på björk i reservatet. Till de mer ovanliga kan nämnas gulhornad gaddbagge och barkängar.

Gran och tall: I fuktiga miljöer, bland annat på de trädbevuxna mossarna, finns gott om kryptogamer på multnande ved. Brunpudrad nållav är en sällsynt art som växer på flera av de avbarkade tall- och granhögstubbarna. På levande granar växer den ovanliga kattfotslaven. Talticka växer sparsamt på gamla tallar. Insektsfaunan på barrträd är dåligt undersökt men under barken av en solexponerad tall har den sällsynta skalbaggen nordlig plattbagge observerats.

Hassel: Det finns gott om grova hasselbuskar. De självgallrande buskarna bildar multnande ved som är värdefull för insekter och svampar. I reservatet förekommer bl.a. svartnande kantarell och nötkråka i hasselmiljöerna.

Skogsstyrelsen har dokumenterat sju s.k. nyckelbiotoper och sex objekt med naturvärde inom reservatet (Skogsvårdsstyrelsen 2003).

4.3 Geologiska förhållanden

Enligt Bergsgrundskartan har området en vulkanisk, felsisk berggrund bildad för ca 1 800 miljoner år sedan. Det förekommer inga basiska bergarter inom området, men väl norr om. Jordarterna domineras generellt av morän med små inslag av grusigt isälvs sediment. Runt Drevsjön dominerar torv. Den rika floran i vissa delar med bland annat blåsippor och dunmossa antyder att marken har innehåll av basiska bergarter och är påverkad av källflöden.



Figur 4. En vacker valvbro utgör reservatsgräns i väster

4.4 Kulturhistoriska värden

Det finns många kultur- och fornlämningar i reservatet. Lämningarna är av flera olika typer där stora partier utgörs av fossil åkermark med terrassodlingar. Vid Lunden finns även en trolig offerkälla. Bebyggelselämningar finns från de tidigare gårdarna Lunden, Skälletorp och Tagel. I och i anslutningen till reservatet har det funnits flera torp. Vid västra reservatsgränsen ingår i en gam-

mal vacker valvbro över Mörrumsån (Figur 4). Dessutom finns gott om odlingsrösen, stenmurar samt utmed landsvägen även en rest av den gamla vägen mellan Vartorp och Lunden. Denna vägsträcka är på båda sidor kantad av vackra och vällagda stenmurar. Fornlämningarna inom reservatet är en del av vårt lagskyddade kulturarv.

4.5 *Turism och friluftsliv*

Lunden är ett stort och mångformigt område där man kan ta sig fram både till fots och med kanot. Det utnyttjas i dag främst för fågelskådning och svampplockning. Reservatet kan utvecklas och bli ett än mer spännande besöksmål.

4.5.1 Tillgänglighet

Området är ganska lättillgängligt. Vissa delar bl.a. myrarna, sumpskogarna och andra fuktiga områden är mer svårtillgängliga och kräver mer av besökaren.

4.5.2 Känslighet för slitage och störningar

Reservatet bedöms inte påverkas negativt av besökarnas slitage. Möjligen kan orrspelet i södra delen av Kullamossen påverkas negativt av alltför frekvent och närgånget besök. Marker för ängsslåtter är känsliga för tramp innan slåttern.

4.5.3 Anläggningar

En mindre parkeringsplats finns norr om Mörrumsån vid vägen ner mot valvbron. Det finns även en påbörjad parkeringsplats grusad vändplan vid Tagels gamla gård. Utmed vägen söderut mot Drevsjön finns en fålla för betesdjur. En enkel eldstad har sedan många år funnits vid Vasstugan/lunchplatsen (se nedan) men denna är nu i behov av upprustning. I Drevsjön, vid Tofta, lägger fiskerättsinnehavarna sina båtar.

4.6 *Byggnader*

Norr om Drevsjön, strax SSO om Tagels gamla gård finns den s.k. Vasstugan/lunchplatsen som är en tämligen stor träbyggnad som ger regnskydd (Figur 5). Byggnaden har idag ett plåttak men hade tidigare vasstak, där av namnet. Ett fågeltorn har tidigare funnits vid Drevsjöns norra strand.



Figur 5. Vasstugan/lunchplatsen (tidigare med vasstak) norr om Drevsjön ger regnskydd.

5 Genomförda inventeringar och dokumentation

Artportalen. 2010. Artdatabankens webbaserade rapporteringssystem för arter, <http://www.artportalen.se/>.

Asplund, L., Bengtsson, B. -E., Bengtsson, Förlin, L., Johansson, A. - K. Johansson, A. & Parkkonen, J. 2004. Fiskfysiologiska undersökningar och kemiska analyser uppströms och nedströms Böksholms nedlagda sulfitfabrik. Utredning på uppdrag av Ist Kronoberg.

Fornsök. 2010. Riksantikvarieämbetets nätbaserade fornlämningsregister: <http://www.fmis.raa.se/cocoon/fornsok/search.html>

Hedin, J. 1990. Drevsjön. Milvus 1990:3, 6-23.

Hedin, J. 1992. Drevsjön. Fågelinventering 1991. Växjö fågelklubb.

Hedin, J. 1994. Fågelinventering i Vartorp

Linge, H. 2004. Provfisken i tre sjöar nedströms Böksholm. Länsstyrelsen i Kronobergs län. Meddelande 2004:11.

Karlsson, L. 2000. Sjöar nedströms Böksholm – en undersökning av klorerade organiska ämnen och metaller i sex sjöar nedströms

- Böksholms f.d. sulfitfabrik. Länsstyrelsen i Kronobergs län. Meddelande 2000:35.
- Lantmäteriet. 1810. Storskifteskarta från 1809 över Tagels, Lundens och Skälletorps hämmans inägor.
- Länsstyrelsen i Kronobergs län. Sänkta och utdikade sjöar i Kronobergs län.
- Länsstyrelsen i Kronobergs län, Christoffersson, I. 1989. Kronobergs natur. Naturvårdsprogram för Kronobergs län.
- Löfgren, R. & Henriksson, S. (red). 2004. Skyddsvärda statliga skogar: Götaland, Växjö: Naturvårdsverket, rapport 5340.
- Naturvårdsverket, Aronson, Å. & Bisther, M. 2006. Åtgärdsprogram för bevarande av utter (*Lutra lutra*). Naturvårdsverkets rapport 5614.
- Naturvårdsverket, Eliasson C. U. 2008. Åtgärdsprogram för vaddnätfjäril (*Euphydryas aurinia*) 2008-2012 med bilaga för kärrantennmal (*Nemophora minimella*), ängsväddantennmal (*Nemophora cupriacella*) och rosenmott (*Eurhodope rosella*). Naturvårdsverkets rapport 5920.
- Naturvårdsverket, Helander B. 2009. Åtgärdsprogram för havsörn (*Haliaeetus albicilla*) 2009-2013. Naturvårdsverkets rapport 5938.
- Sjösås, Drev och Hornaryds Hembygdsförening. 2011. Information till Länsstyrelsen om reservatets kulturhistoria.
- Skogsvårdsstyrelsen. 2003. Nyckelbiotopsinventeringen i Kronobergs län.
- SGU. 2000. Berggrundskartan 5E Växjö NO.

Plandel

Reservatet är indelat i 14 geografiska skötselområden (i vissa fall uppdelade i delområden), vilka utgår från markanvändningen eller skötsel som ska genomföras, se även skötselplanekartan (bilaga A). Dessutom finns ett skötselområde (skötselområde 15) som avser friluftslivet.

5.1 Bevarandemål för hela området

- Områdets trädbärande marker ska vara flerskiktade och olikåldriga och ha en stor variation av trädarter och slutenhet. Det ska finnas kontinuerlig tillgång på gamla träd och multnande ved i olika dimensioner och nedbrytningsstadier i en mängd som motsvarar minst 20 % av den levande vedens volym. Ädellövträd ska särskilt prioriteras.
- Det ska finnas en god förekomst av bärande och blommande buskar och småträd såsom hagtorn, rönn, slån, nypon, fågelbär och hassel. Det ska finnas väl utvecklade brynmiljöer.
- Hävdade marker ska skötas så att det under hela säsongen finns gräsmarker med en rik blomning. Marker som under året ska slå eller betas ska vara väl hävdade den 31 oktober. För lämpliga marker kan detta ersättas med en bränning inför vegetationsperioden på våren.
- Det ska under hela säsongen finnas väg- och åkerrenar som har ängskaraktär (rika på blommande ängsväxter).
- Ett urval av kulturlämningar såsom gårdstomter, murar, rösen och fossila åkrar ska synliggöras.
- Det ska finnas skyltar och anordningar för friluftslivet som är informativa, intressanta och säkra.
- Vattenmiljöer och våtmarker ska ha en naturlig hydrologi och utgöra en viktig biotop för typiska arter.

5.2 Generella riktlinjer och åtgärder för hela området

- Diken ska där det är möjligt läggas igen eller däckas om naturvärdena gynnas. Vid risk för påverkan på grannar eller vägar ska hydrologisk utredning utföras.
- Bete får ske i samtliga skötselområden så länge det inte motverkar respektive skötselområdes bevarandemål. I vissa marker krävs inte årligt bete och i vissa fall är det inte heller önskvärt.

- Slåtter och bränning får ske i samtliga skötselområden så länge det inte är negativt för respektive skötselområdes bevarandemål. På marker med ängskaraktär ska slåtter prioriteras före bränning. I slåtter ingår räfsning av mossa, förna och avslagen vegetation samt röjning av igenväxningsvegetation.
- Gamla träd som skadas av konkurrerande vegetation får hållas fria genom röjning/ringbarkning/fällning. Buskar under kronan som inte bedöms skada trädet eller dess naturvärden lämnas.
- Flyttning av virke mm ska ske under lämplig årstid och väderlek och men lämpliga maskiner, så att risken för körska-dor och spårbildning kan minimeras.
- Successiv ringbarkning av träd är ofta att föredra framför avverkning på marker med höga naturvärden eller sämre bärighet.
- Alla döda träd och grenar som bildats naturligt ska lämnas i reservatet för att gynna vedlevande arter. Träd och grenar som hamnar olämpligt, eller snart riskerar att göra det, vid t.ex. åkrar, stängsel, stigar och vägar får flyttas.
- Inga träd över 40 cm i diameter (i brösthöjd), förutom gran, får avverkas. Undantag utgör träd som innebär fara för allmänhet eller egendom samt träd som uppenbart skadar andra, högre naturvärden (t.ex. björk i gammal ekkrona).
- För grenar, toppar och stammar från träd som tagits ner i samband med skötselåtgärder gäller följande:
 - Grenar, toppar och stammar som lämnas kvar i reservatet läggs i faunadepåer i soligt läge för att attrahera insekter på lämplig plats i reservatet eller direkt där de växte för att öka mängden multnande ved.
 - Stockar med en diameter över 20 cm lämnas i reservatet, som högstubbar eller liggande. För gran gäller detta stockar med en diameter över 40 cm.
 - Alla grenar, toppar och stammar från asp, ädellövträ och hassel lämnas i reservatet.
 - Grenar, toppar och stammar från björk, gran och tall får flisas eller forslas från reservatet under hela året.
 - Grenar, toppar och stammar av övriga lövträd som ska köras bort från reservatet får inte ligga kvar under perioden 15 april till 15 augusti. Detta eftersom

ris och timmer under sommaren kan bli en fälla för vedlevande insekter.

- Åtgärder för hotade arter enligt fastlagda åtgärdsprogram som inte omfattas av skötselplanen får utföras efter samråd med reservatsförvaltaren.
- Tillskottsutfodring av betesdjur får endast ske på anvisade platser och under högst två veckors tid vid betespåsläpp och inför att djuren ska tas bort från området på hösten.
- Vägrenar ska skötas med skärande eller klippande redskap alternativt bränning eller bete för att behålla eller återskapa en hävdgynnad flora med rik blomning. Skötsel av vägrenar längs de större vägarna bör diskuteras med trafikverket.
- Undvik markpackning intill grova lövträd.
- Fårbete bör undvikas utanför åkermark.
- Restaureringshamling av grenar grövre än 10 cm görs endast i undantagsfall och då efter samråd med länsstyrelsen. Då det finns indikationer på att hamling påskyndar askskottsjukan ska hamling av ask ske först när vi vet mer om detta.
- Bryn eller dungar rika på blommande och bärande buskar ska skapas eller främjas, dock med tanke på att stenmurar och andra kulturspår fortsatta ska vara synliga.
- För att öka mängden blommande och bärande träd och buskar eller blommande örter får plantering eller sådd ske, men då med plantor eller frön som har lokal proveniens.
- Markblottor får skapas på sandiga eller grusiga marker i syfte att gynna insektslivet.
- Anordningar för friluftslivet ska hållas säkra.

5.3 Skötselområden

Tabell 6. Skötselområden. Se bilaga A för geografisk indelning.

Typ av skötselområde	Antal del- områden	Areal (ha)
1. Hävdad f.d. åker	3	8,0
2. Restaureringsmark mot lövträdbärande betesmark	10	35
3. Barrsumpskog	1	6,0
4. Betesmark med gamla träd	6	37
5. Betad ädellövskog med källa	1	5,5
6. Betad lövskog	3	54
7. Mosse norr om Drevsjön	1	7,9
8. Våtmark	1	8,1
9. Vägren med stenmur	1	0,9
10. Blandädellövskog	3	12,0
11. Kullamossen med sumpskog	3	136
12. Nyängsmosseen	1	27
13. Drevsjön	1	105
14. Åkrar	5	51
15. Friluftsliv		
Summa:	37	492

5.3.1 Skötselområde 1: (a-c) Hävdad f.d. åker (8 ha)

Beskrivning:

Tre betesvallar som betas för sig själv eller sambetas med omgivande marker. 1a och 1c har i vissa partier efter flera års bete utarmats på kväve och blivit mer artrika. 1 b, norr om Tagel, har en mer trivial flora. I dagsläget bedöms naturvärdet vara ringa men på sikt kan en rik blomning tillsammans med markstörning gynna mångfalden av bl.a. marklevande insekter. Områdena gränsar till marker med rik förekomst på gamla och grova träd. Värdefulla brynmiljöer med blommande buskar och vindskyddat läge kan utvecklas för insekter och fåglar.

Bevarandemål:

- Blomsterrik hävdad mark med artrika bryn.
- Markstörning med bar jord.

Skötselåtgärder:

- Traktorslåtter efter 15 juli med klippande redskap och insamlade av hö på minst en tredjedel av arealen inom respektive delområde. Därefter bete.
- De delar som inte slås ska betas eller alternativt brännas.
- Åtgärder för att öka blomrikedomen kan ske genom att jorden vänds så att den näringsfattiga jorden under plogsulan kommer upp. Detta genomförs inom 2-4 ytor av storlek på ca 5x20 meter i respektive delområde. Dessutom kan blommande örter sås in.
- Blommande taggbuskar planteras i kantzoner, dock med tanke på att stenmurar och rösen fortsatt ska vara synliga.

5.3.2 Skötselområde 2 (a-j): Restaureringsmark mot lövträdbärande betesmark (34,5 ha)

Beskrivning:

Skötselområdet är indelat i 10 olika delområden med likartad miljö och naturvårdskvalité. De utgörs av marker som är eller nyligen varit grandominerad skogsmark och som planeras omförs till mer öppen hävdad mark med lövträd. Områdena utgörs av grandominerade yngre skogar (2a-f) och marker där gran nyligen avvecklats (2g-j) efter stormen Gudrun. I de grandominerade bestånden finns inslag av äldre ekar, aspar, björkar och hasselbuskar. I 2h och 2i är det kraftigt slyuppslag efter avvecklingen av gran. Det samma gäller 2j där det även finns gott om ung ask med möjligheter till hamling.

Bevarandemål:

- Lövträdbärande betesmark med gamla träd av bl.a. asp, björk, ädellövträd och tall. Bestånden ska vara omväxlande täta och glesa.
- Gles förnygring av ädellövträd, asp och björk för framtida evighetsträd.
- Krontäckningsgraden ska på sikt variera mellan 30 och 90 %. Den högre procentsatsen i de bestånd där det redan idag finns gott om lövträd.
- Minst 10 hamlade askar i 2j.

- Max 2 solitärgranar/ha
- Max 5 solitärallar/ha
- Åtgärder i 2h för att Drevsjön ska vara synlig från korsningen vid Lunden under hela året.

Skötselåtgärder:

- Avverkning av gran i delområdena 2a-f. Enstaka stora solitärgranar kan sparas. Allt löv sparas i ett första skede för senare urval och utglesning. Här kan också dungar och gläntor skapas genom huggning och ringbarkning. Gläntorna skapas främst där det redan idag är glest.
- Naturvårdsröjning av sly i 2h-j för att underlätta bete och gynna kärlväxtfloran.
- Röjning av uppväxande gran.
- Hägnas in för bete där det behövs. Hägnaden kan även omfatta hela eller delar av angränsande skötselområden. Sambetas lämpligen med angränsande marker. Sly som betesdjuren inte betar röjs successivt bort. Spara dock framtida evighetsträd av framför allt ädellöv men även asp, sälk och björk. Vid behov hägnas framtida evighetsträd in så att de inte betas ner. Man kan behöva vänta med betessläpp efter en åtgärd för att lövträd ska hinna etableras.
- Hamla 10-20 askar i 2j. Gärna fördelade på tre-fem grupper. Återkommande hamling vart 4-7 år.

5.3.3 Skötselområde 3: Barrsumpskog (6 ha)

Beskrivning:

Sumpskog med gran, al, tall och björk. Stort inslag av multnande ved. Förekomst av signalarterna rödgul trumpetsvamp och dunmossa.

Bevarandemål:

- Sumpskog i naturlig dynamik som får betas.

Skötselåtgärder:

- Diket kan tillåtas att växa igen.
- Extensivt bete kan ske med angränsande skötselområden.
- Eventuellt punktåtgärder kring värdefulla träd.

5.3.4 Skötselområde 4 (a-f): Betesmarker med gamla lövträd (37 ha)

Beskrivning:

Skötselområdet utgörs av marker med gott om gamla grova och ihåliga ekar men också andra ädellövträd som lind och ask varav flera hamlade. Flera sällsynta kryptogamer och insekter är knutna till de gamla träden. Dessa områden, framför allt 4a, utgör reservatets kärnområden för rödlistade arter. I öppna partier finns fina partier med en flora av hävdgynnade kärlväxter och ängssvampar. I 4b finns också gott om grova träd och reservatets enda kända träd med lunglav (en ask). Skötselområdet 4c utgörs av äldre träd, främst ekar men även hassel och fruktträd runt Tagels gamla gård. Väster om skötselområde 8 finns en smal betesmark, 4f, med flera grova ekar. Detta område sträcker sig fram till Skälletorps gamla gårdstomt. De två resterande delområdena, 4d-e, är idag ohävdade men hyser mycket höga naturvärden, bl.a. lavar, knutna till de gamla träden. I 4c och 4d finns rester av en slättergynnad ängsflora med bl.a. svinrot, smörboll, ängsvädd, brudborste och gökblomster. I 4d finns den sällsynta kärrantenmalen som är knuten till ängsvädd. En del av skötselområdet utgörs av Natura 2000-området Lunden.

Bevarandemål:

- Betesmark med ett trädskikt dominerat av ek och andra ädellövträd med riklig förekomst av gamla och ihåliga träd. Tall förekommer sparsamt.
- En mosaik av öppna och slutna delar. Krontäckningsgraden ska totalt vara minst 50 % där kraftledningsgatan nästan är helt öppen.
- God förekomst av ädellöv, främst ek, i alla åldersstadier som ska trygga framtida jätteträdskontinuitet.
- Stående och liggande multnande ved förekommer i den mängd som den självbildas.
- Riklig förekomst av Jungfru Marie nycklar och grönvit nattviol i 4a.
- God tillgång på slätterindikerande kärlväxter i 4c och 4d.
- Områdena ska varje år vara rikt blommande fram till senare delen av augusti och i delområdena 4a-b väl avbetat/slåttat

på minst 90 % av arealen vid säsongens slut och i 4d väl avbetat/slåttat på ca 50 % av arealen vid säsongens slut.

Ängsvädd ska gynnas.

- Minst 30 träd hamlas kontinuerligt (främst i 4a och 4b). Då det finns indikationer på att hamling påskyndar askskottsjukan ska hamling av ask ske först när vi vet mer om detta.
- Minst 5 lindar vårdas till framtida hagmarkslindor (ej hamlade).
- Blomrika partier, aplor och gamla sälgar ska finnas runt Tagels gamla gård (4c).
- Långsiktigt livskraftiga bestånd av slättergynnad flora i 4a, c och d samt förekomst av kärrantennmal åtminstone i 4d.
- Borthägnad parkeringsplats norr om Vassugan/lunchplatsen intill Tagels gamla gård och rastplats vid Vasstugan. Det är önskvärt att besökarna kan gå mellan parkeringsplats och vasstugan utan att gå i hagen. Se skötselområde 15.

Skötselåtgärder:

- En del yngre träd, främst björk, avverkas eller ringbarkas för att gynna gamla träd och skapa förutsättningar för efterträdare. I 4d gallras och röjs 90 % av björken bort för att få mer ljus till marken och gynna värmekrävande arter. Spara de grövsta björkarna samt 5-10 unga björkar. Skapa vindskyddade och blomrika gläntor.
- Eventuell igenväxningsvegetation som hotar gamla ekar eller andra värdefulla träd hålls efter vid behov.
- Inhägning av skötselområde 4d-e.
- Bete ska ske varje år med nötkreatur och/eller hästar (se dock 4d nedan). Betestrycket regleras genom att djuren flyttas mellan olika fällor. På så sätt kan bevarandemålen om rik blomning och välhävda marker uppnås.
- Där det i skötselområde 4c och 4d finns rester av ängsmark med bl.a. smörbollor, svinrot och gökblomster bör dessa hävdas med sen slätter (slutet av augusti). Annars ska bete i båda dessa skötselområden ske extensivt och på ett sätt som inte skadar den slättergynnade floran. I 4d ska samtliga åtgärder ske småskaligt och inte över hela ytan årligen. Detta för att undvika att skada populationen av kärrantennmal vars larver lever i ängsväddens blomhuvuden fram till senare delen av sommaren innan de kryper ner i bladrosetten.

- Vid slåtter bör markerna vårstädas och då bör mosskiktet begränsas eftersom mossornas utbredning försvårar frögroning. Om löv och grenar ska brännas eller läggas i kompost ska det ske så att naturvärden inte skadas, t.ex. i skötselområde 2.
- Minst 12 träd nyhamlas (företrädelsevis lind och ask) i delområdena 4a och 4b, i första hand i anslutning till redan hamlade träd. Hamling kan gärna ske av träd i grupper. Då det finns indikationer på att hamling påskyndar askskottsjukan bör hamling av ask ske först när vi vet mer om detta. Återkommande hamling vart 4-7 år.
- Den gamla landsvägens sträckning genom sydöstra delen av 4b hålls öppen.
- Ett urval av kulturspår hålls synliga.
- En angöringspunkt med parkeringsplats och informationsskylt iordningställs vid den hårdgjorda ytan intill Tagels gamla gård som borthägnas och förses med färäst. En stig anläggs, helst utanför hagen, ner till Vasstugan där en rastplats anläggs. Borthägnade delar slås (se även skötselområde 15).

5.3.5 Skötselområde 5: Betad ädellövskog med källa (5,5 ha)

Beskrivning:

Ädellövskog med flera gamla askar, almar, ekar och lindar där även björk och al förekommer. I områdets östra del finns de grövsta träden, flera hamlade träd samt en källa. På de gamla ädellövträden växer skyddsvärda kryptogamer och här förekommer även sällsynta vedlevande insekter. Hassel förekommer rikligt. Marken är näringsrik och här växer bl.a. blåsippa.

Bevarandemål:

- Träd- och buskbärande betesmark med riklig förekomst av gamla och ihåliga träd samt hassel. Hela området är till varje års slut väl hävdad för att hindra skuggande förbuskning och ge mer ljus och värme.

- Området har en variation i krontäckningsgraden men totalt är den minst 75 %. I den östra delen med rik förekomst av gamla träd är krontäckningen minst 95 %.
- Stående och liggande multnande ved förekommer i den mängd som den självbildas.
- Rikt blommande kärlväxtflora av bland annat blåsippa, storrams och gullpudra.

Skötselåtgärder:

- Området hägnas och betas med nötkreatur med betespåsläpp efter midsommar. Vid behov kan det ske tidigare i vissa delar.
- Ung hassel, övrigt sly och lövträd yngre än ca 20 år glesas ut kraftigt. All äldre hassel (tydliga hasselbuskar) sparas liksom vitblommande buskar såsom hagtorn. Medelålders björk och till viss del asp ringbarkas i etapper (speciellt på den f.d. åkerytan i sydvästra delen) för att öppna upp skogen. Alla äldre/grova träd (>40 cm i brösthöjdsdiameter) lämnas orörda. Området har varit fritt från bete i årtionden varför ingreppen i samband med en återupptagen beteshävd bör ske med viss försiktighet. Särskilt stor försiktighet ska iakttas kring de äldre, tidigare hamlade lindarna.
- Partier med lindföryngring kan undantas från bete om föryngringen hotas.
- Om möjligt ska unga ädellövträd sparas som efterträdare till dagens jätteträd. Dessa kan behöva friställas och vid hårt betetryck hägnas. Vissa yngre träd kan hamlas.

5.3.6 Skötselområde 6: (a-c) Betad lövskog (54 ha)

Beskrivning:

Mycket varierat betesområde som täcker ett stort område. Hävden har efter årtionden återupptagits de senaste åren. Skötselområdet omfattar främst lövskog med höga naturvärden knutna till bl.a. gamla och grova aspar och till äldre ädellövträd. De västra delarna av 6a är tämligen glesa och välbetade. Längst i sydväst finns öppna betspartier med värdefulla solitära lövträd. Den del som sträcker sig väster om Nyängsmossen (skötselområde 12) är mycket blött vilket gör att betet på sin höjd förväntas bli extensivt. I 6b finns gott

om både gammal och ung lind. 6c är fläckvis blött med diken vilket kan försvåra bete. Genom alla delområden går en bred kraftledningsgata.

Bevarandemål:

- Betad och/eller i huvudsak gles lövskog med gamla träd. Utöver kraftledningsgatan som ska ha en krontäckning på max 10 % är krontäckningsgraden varierad på mellan 75-100%.
- Grova ädellövträd (>80 cm i bhd) är fria från konkurrerande vegetation i grenverket.
- Kraftledningsgatan ska ha en rik blomning och vara välhävdat vid säsongens slut.
- God förekomst av grova och blivande jätteträd samt blommande buskar.
- God förekomst av både gammal lind som lindföryngring i norra delen av 6b.
- God förekomst av solitära, gamla aspar.
- Delområde 6a ska betas ut i sjön.
- Drevsjön ska vara synlig från korsningen vid Lunden under hela året.

Skötselåtgärder:

- Årligt bete där 6a prioriteras. I 6c betas åtminstone kraftledningsgatan och området söder därom.
- I täta partier i 6c skapas 3-6 gläntor (20-30 m i diameter) genom huggning och ringbarkning för att öka ljusinsläppet vilket gynnar markvegetationen och insektsfaunan.
- Røj och avverka 90 % av träd och buskar i kraftledningsgatan inför bete. Blommande buskar sparas.
- Vid behov plantering av taggbuskar av lokal proveniens.
- Sly och barrträd i anslutning till ädellövträd eller andra grova lövträd hålls efter vid behov, i första hand i dagens redan öppna ytor.
- Gynna solexponerat ädellöv, sälg och asp och andra grova lövträd.
- För att möjliggöra sambete med marker söderut anläggs färist i 6b.
- I 6a, väster om Nyängsmossen, anläggs dikesövergångar för betesdjuren.

5.3.7 Skötselområde 7: Mosse norr om Drevsjön (8 ha)

Beskrivning:

En tämligen liten tallmosse norr om Drevsjön. Ett öppet mosseplan finns i norra delen annars är mossen bevuxen med tall och gran. Det finns gott om död ved eftersom beståndet fått sköta sig själv under lång tid. Både på levande och döda tallar växer skyddsvärda kryptogamer.

Bevarandemål:

- Mosse i naturlig dynamik och med gamla träd och naturlig hydrologi.
- Öppet mosseplan om minst 4 000 m².

Skötselåtgärder:

- Ev. diken däms eller läggs igen
- 1-3 st gläntor skapas i homogena delar genom ringbarkning av i första hand gran eller yngre tall (ca 25 m i diameter).
- Ringbarkning av tall i kantzoner av öppen mosse för att förhindra igenväxning samt vid behov röjning av uppväxande träd på den öppna ytan.
- Yngre gran röjs bort.

5.3.8 Skötselområde 8: Våtmark (8 ha)

Beskrivning:

Blöt och till stora delar öppen f.d. slåttermad som genomkorsas av ett stort antal diken. Huvuddike för avvattning till Mörrumsån finns i den västra delen. I dag är maden under långsam igenväxning av vide, björk och al. Framför allt i södra delen finns små men fina och betade starrpartier. På vide växer den ovanliga svampen trollhand och våtmarken har ett visst värde för fågel- och insektsfaunan.

Bevarandemål:

- Fågelrik våtmark med bestående vattenspegel.
- Om det inte går att skapa en våtmark med permanent öppen vattenspegel så ska minst 25 % av våtmarken hävdas genom slåtter eller bete (bränning) och vara tydligt hävdpåverkad.

Skötselåtgärder:

- Däm och/eller lägg igen diken för att skapa en fågelrik våtmark.
- Årligt bete om damm inte skapas.
- Återkommande röjningar vid behov.

5.3.9 Skötselområde 9: Vägren med stenmurar (1 ha)

Beskrivning:

En ca 150 m lång rest av den gamla vägen som gick mellan Vartorp och Skälletorp och vidare mot Drev. Längs denna grusväg finns på ömse sidor mycket vällagda och vackra stenmurar. I vägkanter finns en rik blomning som lockar sällsynta insekter. Strax öster om vägen, mot åkern, står flera gamla och unga ekar. Området är under igenväxning.

Bevarandemål:

- Välbevarad rest av gammal grusväg med vackra välexponerade stenmurar.
- Rik blomning i vägmitt, mellan körbana och stenmurar samt mellan västra stenvuren och nya asfaltsvägen. Blommande ängsväddens ska gynnas.
- Glest stående gamla grova ekar, sälgar och rönnar, främst mellan östra stenvuren och åkern.
- Förekomst av de sällsynta fjärilarna liten och allmän bastardsvärmare.

Skötselåtgärder:

- Röj bort all igenväxningsvegetation. Lämna äldre sälg, rönn och blommande buskar.
- Avverka björkarna som står mellan stenvuren och asfaltsvägen.
- Friställ 5-10 ekar öster om östra stenvuren som framtida jäteträd. Välj i första hand ekar som inte står alltför nära muren. Detta för att undvika framtida skador på stenvuren.
- Årlig slåtter med skärande eller klippande redskap av vägrenar samt av området mellan västra muren och asfaltsvägen. Slåttern sker när åkerväddden blommat över, vanligen efter den 15/8 och gärna före den 30/8. Avslaget material

forslas bort efter att de fått fröa av sig några dagar. Vissa år kan bränning delvis ersätta slätter. Vid bränning bör dock högst en tredjedel av området brännas varje år för att förhindra utslagning av flora och fauna.

- Vid behov röjs sly bort.

5.3.10 Skötselområde 10 (a-c): Blandlövskog (12 ha)

Beskrivning:

Blandlövskogar utan hävd i tre delområden. Utmed Mörrumsån finns ett blockrikt lövskogsområde. Skogen är där tät med en blandning av diverse lövträd som asp, ask, björk, ek och al. Gran förekommer sparsamt. Flera av träden är mycket grova och det finns många ihåliga aspar som utnyttjas av hålhäckande fåglar. Det finns också mycket gott om multnande ved i olika dimensioner. Flera sällsynta arter är noterade bl. a. kandelabersvamp och veckticka på asplågor. Utter har observerats. Delar av detta delområde är en del av Natura 2000-området Vasatorp. De andra två delområdena utgörs av stenig mark med en dominans av lövträd som lind och asp.

Bevarandemål:

- Blandlövskog där naturlig lövskogsdynamik ger en god tillgång på gamla träd, multnande ved och föryngring.
- Kronorna på grova ekar (>80 cm i bhd) är fria från konkurrerande sly och yngre träd.
- Framtida jätteträd (främst ek) finns åtminstone i områdets kantzoner.
- Gran får förekomma med högst 2 % täckningsgrad.

Skötselåtgärder:

- Konkurrerande vegetation under kronorna på grova ekar (>80 cm i brösthöjdsdiameter) röjs försiktigt bort eller ringbarkas.
- Framtida jätteträd (främst ek) röjs försiktigt fram i områdets kantzoner.
- Vid behov röjs granföryngring bort.

5.3.11 Skötselområde 11: (a-c) Kullamossen med sumpskog (136 ha)

Beskrivning:

Kullamossen är måttligt påverkad och till vissa delar öppen. Delområde 11a bedöms vara mer påverkat än 11b. I trädfria partier i södra delen av 11b förekommer orrspel. Mellan de båda öppna mosseplanen finns en sumpskog (11c) med höga naturvärden. Bl.a. finns flera ovanliga lavar och mossor. I strandskogen runt mossen finns gott om äldre tallar men även björk förekommer.

Bevarandemål:

- Mosse med orrspel.
- I kantzoner ska det finnas god tillgång på gamla träd och multnande ved.
- Dunmossa ska förekomma.

Skötselåtgärder:

- Däm om möjligt diket/diken som avvattnar mossen.
- Öppethållande av öppna och i senare tid ingenvuxna delar genom röjning. Här prioriteras 11b. Nedröjd vegetation kan behöva tas om hand. Möjligen kan detta ske genom bränning på plats under vintertid.

5.3.12 Skötselområde 12: Nyängsmossen (27 ha)

Beskrivning:

Degenererad mosse som i dagsläget är en fuktig/blöt barrskog med framför allt gran och tall. Höga naturvärden är knutna till den multnande veden på såväl lågor som högstubbar.

Bevarandemål:

- Självgallrande skog med god tillgång på multnande ved.

Skötselåtgärder:

- Däm om möjligt diket/diken som avvattnar mossen.
- Skogen kan betas.

5.3.13 Skötselområde 13: Drevsjön (107 ha)

Beskrivning:

Drevsjön är en grund fågelsjö som sänktes ca 0,75 meter i början av 1900-talet för att enligt planen vinna 336 ha landvinning och mark med förbättrad torrläggning. För sjöns sänkning rensades utloppet på omkring 1 km lång sträcka ned till dammagasinet för Vartops kvarn. Sänkningen av sjön var troligtvis negativ för fågelfaunan. Utmed stränderna finns strandskog av bl.a. al, björk, gran och tall. Större vasspartier finns i nordöstra och västra delen av sjön. Delar av sjön ligger utanför reservatet. Fiskerättsinnehavarna i Drevsjön har båtar förtöjda vid stranden mot Toftalandet.

Bevarandemål:

- Fågelsjö med häckande skedand.
- Strandskogar med gamla träd och rikligt med multnande ved.

Skötselåtgärder:

- En höjning av sjön eller en höjning av lägsta vattennivå kan ur biologisk synpunkt vara önskvärt och bör utredas. En utredning ska särskilt beakta den påverkan som omgivande marker kan utsättas för, samt även hur det giftiga slam som finns i sjön kommer att påverkas.

5.3.14 Skötselområde 14: Åkrar (51 ha)

Beskrivning:

Åkermarker där flera av åkrarnas placering och utformning tydligt kan härledas från äldre skifteskartor.

Bevarandemål:

- Brukade åkrar med oregelbunden form och med åkerholmar och åkerrenar med blommande örter och buskar.

Skötselåtgärder:

- Gran och lövsly hålls efter på åkerholmar, längs murar, bryn och kring grövre träd i kantzonen. Sälg och bärande och blommande träd och buskar lämnas.
- Åkerbruk där åkrarnas form bevaras.

5.3.15 Skötselområde 15: Friluftsliv

Beskrivning:

Reservatet ska vara lätt att hitta till samt spännande och intressant att röra sig inom. Det ska finnas såväl lättillgängliga delar som lite mer svårtillgängliga, mer vildmarksbetonade, delar. Reservatet ska uppfattas som välkomnande med tydliga entréer, tydlig vägvisning och bra information. Informationsmaterial bör även innehålla information om Vartorps kvarn. Se bilaga B för förslag till åtgärder.

Bevarandemål:

- Reservatet ska vara väl skyltat från både Braås och Rottne och därifrån vidare in till reservatet. Inom reservatet ska parkeringsplatser vara väl skyltade.
- Det ska finnas parkeringsplatser och rastplatser. En av rastplatserna ska vara regnskyddad. Det ska finnas minst en iordningställd grillplats. Nära Drevsjön ska det finnas en parkeringsplats för minst 10 bilar.
- Minst ett fågeltorn med god överblick över Drevsjön.
- Lättframkomliga stigar som leder till olika naturtyper inom reservatet.
- Tydlig och relevant skyltad reservatsinformation om natur och kulturlämningar finns på minst fem platser inom reservatet.

Skötselåtgärder:

- Skyltning till reservatet.
- Produktion av skyltar med information om natur- och kulturvärden som placeras enligt förslaget i bilaga B. Hembygdsföreningen har mycket kunskap om områdets kulturhistoria.
- En angöringspunkt med parkeringsplats och informationsskylt iordningställs vid den hårdgjorda ytan intill Tagels gamla gård som borthägnas och förses med färast (se även skötselområde 4).
- Befintlig parkeringsplats norr om Varetorp, se bilaga B, görs "offentlig". Parkeringsplats anläggs väster om Kullamossen och eventuellt öster om skötselområde 4a.
- Inne i Vasstugan/lunchplatsen placeras långbord och bänkar. Utanför iordningställs en enklare eldstad samt gärna ett

vedförråd. Vasstugan, eldstad och vedförråd hägnas in, med ingång genom självstängande grind. Närområdet runt Vasstugan/lunchplatsen hålls ordnat och i gott skick så att byggnaden inte skadas. Man bör kunna gå mellan Tagels P-plats och Vasstugan/lunchplatsen utan att behöva komma i kontakt med betesdjur.

- Rastplatser på lämpliga ställen enligt förslag i bilaga B. Rastplatsen på den gamla stenvalvsbron uppförs i samråd med markägaren. Möjligheten att anpassa någon anläggning, t.ex. rastplats bör utredas.
- Stigar anläggs enligt förslag i Bilaga A och markeras. Tagel-Lundenslingan markeras tydligt, övriga slingor med enklare vägvisningar. Markering får inte ske på äldre träd.
- För att underlätta möjligheterna att ta del av Drevsjöns rika fågelliv bör fågeltorn uppföras. Placeringsförslag finns i bilaga B. Slutgiltig placering och utformning efter kontakter med fågelklubbar.
- Det är önskvärt att en träbro/spång byggs över Mörrumsån för passage av Långa slingan. Kan ingen bro/spång byggas får stigarna anpassas.
- Löpande underhåll och översyn av stigsystem, infoskyltar, P-platser, rastbord, Vasstugan, fågeltorn och eldstad.
- Dass anläggs vid behov

6 Tomtmark och byggnader

Norr om Drevsjön, strax SSO om Tagels gamla gård finns Vasstugan, en tämligen stor träbyggnad (Figur 5).

7 Jakt och fiske

Naturreservatet påverkar utöver fågeljakt och friheten att fodra vilt inte rätten till jakt och fiske. Utfodring av vilt kräver tillstånd från reservatsförvaltaren. Inte heller inskränks någon skydds jakt.

8 Bränder, storm, översvämningar

Eventuella bränder i reservatet ska släckas. Träd som skadats eller faller vid till exempel storm och därmed utgör en säkerhetsrisk eller ett hinder, får tas ned och flyttas i enlighet med punkt 6.2 - generella riktlinjer.

9 Barnperspektivet

Barnperspektivet har beaktats på följande sätt: Området ska genom information, stigar, grillplats, fågeltorn m.m. vara tillgängligt för både barn och vuxna men skötselplanen innehåller inga särskilda åtgärder riktade till barn.

10 Utmärkning

Reservatsgränsen ska märkas ut enligt Svensk standard (SIS 03 15 22) vilket innebär att gränsmärken målas på träd och på stolpar som slås ned i marken. Gränsmärkena ska placeras så att man kan se från ett märke till nästa. Vid gränsmarkering i skogsmark ska i gränslinjen, med 0,5 m på vardera sidan reservatsgränsen, röjas en tydlig gata. Denna gata får vid behov underhållas av förvaltaren. De träd som avverkas i gränsgatan tillfaller markägaren som också själv får ta vara på dem eller låta dem ligga kvar. Reservatsgräns som sammanfaller med fastighetsgräns ska underhållas som fastighetsgräns på sedvanligt sätt.

11 Dokumentation och uppföljning

11.1 Uppföljning av skötselåtgärder

Förvaltaren ska årligen dokumentera utförda åtgärder genom att:

- ange skötselområde,
- ange åtgärdens syfte,
- ange år och månad för åtgärdens utförande,
- utföra lämplig fotografering t.ex. före och efter åtgärden.

11.2 Uppföljning av bevarandemål

Länstyrelsen ansvarar för uppföljning av bevarandemålen. Uppföljningen ska ligga till grund för en utvärdering av:

- om syftet med reservatet har uppnåtts,
- om gynnsamt tillstånd har uppnåtts i reservatet,
- om skötselmetoder behöver förändras,
- om en revidering av skötselplanen behövs.

Gynnsamt tillstånd råder när de uppsatta bevarandemålen nåtts.

11.3 Dokumentation och inventeringar

För att dokumentera utgångsläget och möjliggöra uppföljning av bevarandemålen, bör en inventering utföras vad gäller.

- Jungfru Marie nycklar och grönvit nattviol i område 4a.
- Övrig slåttergynnad flora i skötselområde 4a, c och d.
- Bastardsvärmare i skötselområde 9.
- Spelande orre i skötselområde 11a-b.

12 Sammanfattning och prioritering av skötselåtgärder

Tabell 7 Sammanfattande prioritering av skötselåtgärder

Skötsel- område	Åtgärd	Prioritet 1-3,
1a-c	Traktorslätter, årligt bete	1
1a-c	Vändning av ytjord	2
1a-c	Plantering av taggbuskar	3
2	Bete	2
2a-f	Avverkning av gran	2
2h-j	Naturvårdsröjning av sly	1
2j	Hamla ask + återkommande hamling	2
4a-c	Årligt bete	1
4d	Gallring och röjning av björk	1
4d-e	Inhägning	1
4c-d	Årlig slätter av ängsytor	2
4a-b	Nyhamling av ädellövträd	2
5	Naturvårdsröjning av yngre träd och sly + ringbarkning av partier med björk och asp	2
5	Inhägning och bete	3
6a-b	Röjning av kraftledningsgata inför bete	1
6b	Anläggning av färister	1
6b	Inhägning för bete	1
6a-b	Bete	1
6c	Årligt bete	2-3
6c	Hugg fram ljusbrunnar	2

Skötsel- område	Åtgärd	Prioritet 1-3,
6	Plantering av taggbuskar	3
6	Igenläggning av diken	2
6	Skapa ljusbrunnar	3
7	Ringbarkning av tall samt röjning på den öppna mossen	1
8	Dämning om möjligt (annars bete)	1
9	Röj bort all igenväxningsvegetation	1
9	Avverka björkar och friställ yngre och äldre ekar	1
9	Årlig slåtter	1
10	Försiktig friställning av ekar	1
10	Framröjning av framtida jätteekar	1
10	Röjning av ung gran	2
11	Däm om möjligt diken	2
11b	Röjning av tall för att hindra igenväxning och utöka ytan med trädfri myr.	2
12	Däm om möjligt diken	2
13	Utred möjligheten att höja vattenståndet i sjön	2
14	Röjning av gran på åkerholmar	2
15	Vägskyltning till reservatet	1
15	Produktion och montering av informations- skyltar	1
15	Iordningställande av parkeringsplatser, stigar och rastplatser. Anlägg vid behov bro, spänger och stängselövergångar. Sätt ut markeringar för stigsystem.	1
15	Iordningställande av vasstuga med lång- bord, bänkar, eldstad och vedförråd.	1
15	Löpande underhålla av anordningar	1
15	Uppför 1-2 fågeltorn	1

Prioritet: 1= Högst, 2= Hög, 3= Lägre

13 Ansvar för skötsel, dokumentation och uppföljning av skötselåtgärder, bevarandemål och gynnsamt tillstånd

Länsstyrelsen har det övergripande ansvaret för förvaltningen av naturreservat i länet. Förvaltaren har ansvaret för att skötseln av reservatet följer fastställd skötselplan. Länsstyrelsen har den operativa tillsynen i naturreservat enligt MB 26 kap. Det innebär att Länsstyrelsen ska övervaka att föreskrifter, dispenser och tillstånd följs. Markägaren till Växjö Varetorp 4:2 har rätten att bruka fastighetens åkermark i enlighet med naturreservatets beslut med fastställd skötselplan.

Markägaren till Växjö Varetorp 4:2 har enligt §2:34 Vattenlagen underhållsskyldighet av vattenanläggningen stenvalvsbron över Mörrumsån, strax norr om Varetorps gård. Detta är inskrivet i fastighetsregistret med akten 1959-10-28 07-IM1-59/1527.

Utfallande virke i samband med skötselåtgärder tillfaller förvaltaren, om inget annat avtalats.

Förvaltaren ansvarar för dokumentation och uppföljning av skötselåtgärder. Länsstyrelsen har det övergripande ansvaret för uppföljning och utvärdering av syften, bevarandemål och gynnsamt tillstånd.

14 Revidering av skötselplan

En översyn av skötselplanen bör göras inom 15 år för att bedöma behovet av en revidering av planen. Revideringen berör i första hand riktlinjer och åtgärder.

BILAGOR

- a. Skötselplanekarta*
- b. Anordningar för friluftslivet*
- c. Historisk karta, storskifte 1810.*
- d. Artlista*
- e. Fotobilaga*

