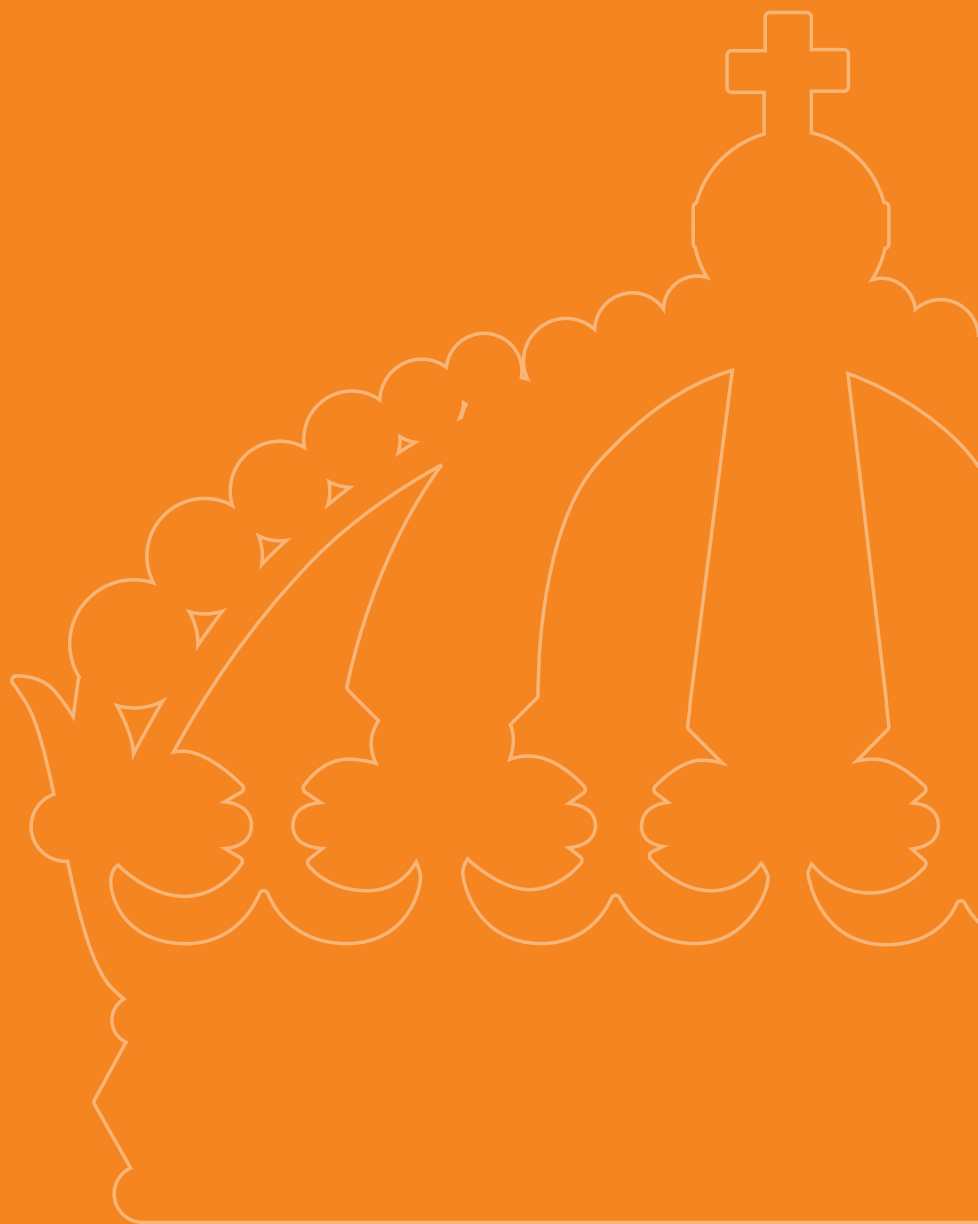




Regional rutin för arbetet med
ensamkommande barn som försvinner,
Jämtlands län



Länsstyrelsen
Jämtlands län



UTGIVEN AV: Länsstyrelsen Jämtlands län, november 2018.

FOTO: mostphotos.se

TRYCK: Länsstyrelsens tryckeri, Östersund 2018.

LÖPNUMMER: 2018:264. **DIARIENUMMER:** 851-725-2018.

PUBLIKATIONEN KAN LADDAS NER FRÅN VÅR HEMSIDA:
lansstyrelsen.se/jamtland

Förord

Ensamkommande barn som avviker och försvinner från myndigheternas mottagningsarbete löper stor risk att exploateras. De hamnar helt utanför samhällets skyddsnät och lever en mycket osäker tillvaro med stor risk för att utsättas för människohandel och annan brottslig verksamhet.

Barns försvinnande är ett komplext samhällsproblem som berör många aktörer. Det är en utmaning som kräver samverkan då det är många aktörer inblandade i omhändertagandet av barnet och ingen enskild myndighet eller organisation kan skydda barnen på egen hand.

För att förhindra att ensamkommande barn avviker eller försvinner har aktörer som berörs av mottagandet i Jämtlands län tagit fram gemensamma regionala rutiner för detta.

Rutinerna vänder sig till de som i sin profession eller i sitt frivilligarbete möter ensamkommande barn, till exempel god man, socialtjänst, boende, skola, sjukvård, fritidsverksamhet och polis.

I rutinerna finns även konkreta tips på hur de som möter barnen kan agera och vart de, eller barnet, kan vända sig för mer information och stöd.

SYFTET MED RUTINERNA ÄR ATT

- bidra till ett bättre förebyggande arbete för att förhindra att ensamkommande barn och ungdomar avviker och
- ett mer samordnat agerande vid ett försvinnande eller när ett försvunnet barn påträffas.

MÅLET ÄR ATT

- genom kunskap och samverkan skapa en ökad trygghet runt de ensamkommande barnen i Jämtlands län. Länet har en nollvision i arbetet, inga ensamkommande barn ska avvika eller försvinna från mottagandet.

En regional arbetsgrupp utsedd av länsnätverket för mottagande av ensamkommande barn har arbetat fram rutinerna. Representanter från länets kommuner, Region Jämtland/Härjedalen, Migrationsverket samt Polisen har alla på olika sätt deltagit i arbetet.

Rutinerna baserar sig i stor utsträckning på underlag framtagna i länsstyrelsernas samlade arbete kring ensamma barn som försvinner.



BERGS
KOMMUN



Bräcke kommun



HÄRJEDALENS
KOMMUN



Krokoms
kommun
KROKOMEN TJELTE



Ragunda
Kommun



Strömsunds
Kommun
Stræjmien tjjelte



ÖSTERSUNDS
KOMMUN



Polisen



Länsstyrelsen
Jämtlands län



REGION
JÄMTLAND
HÄRJEDALEN

Innehållsförteckning

1. INLEDNING	5
1.1 Bakgrund	5
1.2 Situationen i länet	5
1.3. Ansvar och uppföljning av framtagna rutiner	5
1.4 Barnets rättigheter	6
2. ANSVAR OCH GEMENSAMMA DEFINITIONER	8
2.1 Begrepp och definitioner	8
2.2 Aktörers ansvar och uppdrag	8
3. ATT FÖREBYGGA ATT ENSAMKOMMANDE BARN FÖRSVINNEN	10
3.1 Samverkan i länet	10
3.2 Förebyggande insatser för att motverka att barn avviker eller försvinner	10
3.3 Förebyggande insatser från respektive aktör	10
3.4 Checklista förebyggande insatser	12
4. NÄR ETT BARN AVVIKIT ELLER FÖRSVUNNIT	13
4.1 Rutiner när ett barn avviker eller försvinner	13
5. NÄR ETT BARN PÅTRÄFFAS	16
5.1 Checklista: Agerande vid påträffande av ett avviket barn	16
6. INFORMATION TILL DIG SOM I FRIVILLIGT ARBETE TRÄFFAR ENSAMKOMMANDE BARN	17
6.1 Checklista: Förebyggande insatser från civilsamhällets aktörer	17
6.2 Checklista: Bemötande och agerande vid påträffande av ett avviket barn	17
7. IDENTIFIERADE UTVECKLINGSOMRÅDEN	18
8. KONTAKTLISTA JÄMTLANDS LÄN	19
9. BILAGOR	20
9.1 Mall för polisanmälan av ensamkommande barn som försvunnit	20
9.2 Barnets bästa vid återvändande	21
9.3 Kontaktlista för barn och ungdomar som behöver stöd	22
9.4 Kontaktlista för dig som är vuxen och möter ensamkommande barn	23
9.5 Stödmaterial	24

1. Inledning

1.1. Bakgrund

FN:s barnrättskommitté har i en granskning från 2015 kritiserat Sverige för att många ensamkommande barn försvinner och specifikt pekat på bristande åtgärder när ett försvinnande konstaterats. Barnombudsmannen fick 2016 i uppdrag från Regeringen att bidra till ökad kunskap om varför ensamkommande barn försvinner, de anger i sin rapport att "antalet barn som avvikit i Sverige de senaste åren har ökat markant. Samtidigt framstår insatserna för att eftersöka dessa barn som bristfälliga eftersom många barn fortfarande är försvunna."

Mot bakgrund av detta fick Länsstyrelserna 2016–17 i uppdrag av Regeringen att genomföra en nationell kartläggning samt analysera och föreslå åtgärder för att förebygga att ensamkommande barn försvinner, arbetet samordnades av Länsstyrelsen i Stockholms län.

2018 fick Länsstyrelserna ett nytt uppdrag som innebär att ta fram enhetliga regionala rutiner för arbetet med ensamkommande barn som försvinner. Respektive Länsstyrelse ska tillsammans med länets aktörer undersöka vad som behöver göras för att få till mer samordnade och effektiva insatser i det förebyggande arbetet samt ta fram rutiner för hur aktörerna ska agera när ett barn har konstaterats försvunnet.

1.2 Situationen i länet

I samband med den nationella kartläggningen 2017 gjordes en särskild kartläggning för Jämtlands län. Den visade att det sammanlagt anvisats 858 ensamkommande barn till länet under perioden 2013 till och med maj 2016. Av dessa fanns 28 registrerade som avvika vid mättillfället vilket innebar 3,3 procent. Siffran för hela landet under denna period var 1829 registrerade avvika barn. Det har visat sig vara svårt att följa utvecklingen från mättillfället fram till idag eftersom det saknas rutiner för regelbunden statistik och uppföljning tillsammans med Migrationsverket och övriga aktörer. För 2018 till och med augusti fanns två asylsökande ensamkommande barn registrerade hos Migrationsverket som avvika i Jämtlands län, 145 i hela Sverige.

Av kartläggningen framgick att de vanligaste anledningarna till att barn avviker är att barnet vill till en annan kommun där man har släktingar eller bekanta, har psykosociala problem eller att barnet har fått avslag och vill undvika utvisning eller har rädsla för detta

Kartläggningen visade också att det var få kommuner som hade fastställda handlingsplaner för att förebygga

att barn försvinner. Några av kommunerna hade fastställda rutiner för hur man ska agera vid ett faktiskt försvinnande. Rutinerna gällde för boendet och socialtjänst men det var ovanligt att överförmyndare/gode män, skola eller andra aktörer omfattades.

När det gäller mottagandet av ensamkommande barn har situationen i länet förändrats väsentligt under det senaste året. Antalet asylsökande ensamkommande barn i länet, inskrivna i Migrationsverkets mottagningssystem, har sjunkit från 390 i januari 2017 till 24 i september 2018. Detta har inneburit att de mindre kommunerna i stor utsträckning har avvecklat sina HVB-hem för målgruppen och att barnen i stället bor i stödboenden eller i olika former av utslussverksamhet.

Det är svårt att göra några antaganden om mottagandet i framtiden men om nuvarande läge med låg inströmning består kommer majoriteten av kommunerna i större utsträckning förmodligen att välja andra placeringsformer, som familjehem, för de barn som kommer. Det innebär inte att behovet av att ha fungerande rutiner för att förebygga och hantera att barn avviker inte längre finns, länets ambition är att ha nollvision i detta.

1.3 Ansvar och uppföljning av framtagna rutiner

Övergripande regelbunden samverkan mellan aktörerna på länsnivå sker inom Länsnätverket för mottagande av ensamkommande barn som samordnas av Länsstyrelsen. Nätverket består av representanter från boenden, socialtjänst, överförmyndare, gymnasieskolan, Migrationsverket och Region Jämtland Härjedalen.

När det gäller arbetet med ensamkommande barn som försvinner ska länsnätverket ansvara för:

- att frågan om ensamkommande barn som försvinner hålls aktuell och att det finns aktuell kunskap om deras situation inom övriga samverkansstrukturer
- att behovet av insatser i länet analyseras
- att uppföljning av framtagna rutiner görs årligen eller vid behov.

Respektive aktör ansvarar för att rutinerna är väl kända inom sin organisation.

1.4 Barnets rättigheter

Sverige har genom barnkonventionen åtagit sig att skydda alla barn som befinner sig i landet, oavsett legal status. Barn och unga som kommer till Sverige utan sina vårdnadshavare har samma rättigheter och omfattas i grunden av samma regelverk som andra minderåriga som av olika skäl inte kan bo med sina föräldrar. Genom att se barnen som de rättighetsbärare de är kan offentliga aktörer och frivilligorganisationer i länet minska deras utsatthet och tillsammans med de unga främja och förebygga avvikande och försvinnanden.

Hela den offentliga sektorn och dess anställda ska respektera, skydda och uppfylla konventionen.

Särskilt aktuell är barnkonventionens artikel 22, som ålägger konventionsstaterna att vidta lämpliga åtgärder för att säkerställa att ett barn som söker asyl eller anses som flykting får lämpligt skydd och humanitärt bistånd. Konventionsstaterna ska samarbeta med FN och andra behöriga organisationer för att skydda och bistå ett sådant barn och för att spåra föräldrarna eller andra familjemedlemmar, i syfte att barnet ska kunna återförenas med sin familj. Om föräldrar eller andra familjemedlemmar inte kan påträffas ska barnet ges samma skydd som andra barn som av något skäl berövats sin familjemiljö.

Barnkonventionens fyra grundprinciper

I barnkonventionen finns fyra grundprinciper som ska ingå som en naturlig del i alla beslut och åtgärder som rör barn:

1. Alla barn har samma rättigheter och lika värde

Ingen får diskrimineras (artikel 2) Principen innebär att alla barn ska behandlas lika. Förbudet hindrar inte, utan kan tvärtom kräva, en differentiering på grundval av olika skyddsbehov, till exempel ålder och kön.

2. Principen om barnets bästa (artikel 3)

Principen om barnets bästa är ett dynamiskt koncept som kräver att man gör bedömningar anpassade till det specifika sammanhanget. En av de viktigaste delarna i prövningen av barnets bästa är att barnet har rätt att få uttrycka sina åsikter i alla frågor som rör barnet och få sin åsikt beaktad, med hänsyn tagen till sin ålder och mognad. För att ett barn ska kunna göra sin röst hörd och för att barnets åsikter ska beaktas krävs att barnet får all relevant information som erfordras.

3. Rätten till liv, överlevnad och utveckling (artikel 6)

Varje barn har en inneboende rätt till livet och konventionsstaterna ska till det yttersta av sin förmåga säkerställa barnets överlevnad och utveckling.

4. Rätten att bilda och uttrycka sina åsikter och få dem beaktade i alla frågor som rör barnet självt (artikel 12)

Barnets åsikter ska tillmätas betydelse i förhållande till dess ålder och mognad.



2. Ansvar och gemensamma definitioner

För att möjliggöra en förbättrad samverkan är det viktigt att länets aktörer så långt som möjligt utgår från gemensamma begreppsdefinitioner. Det är också viktigt att det finns en tydlig förståelse för varje aktörs ansvar i relation till ensamkommande barn. I detta avsnitt ges därför definitioner av några centrala begrepp samt en beskrivning av respektive aktörs ansvar.

2.1 Begrepp och definitioner

Ensamkommande barn

Ensamkommande barn definieras i lag (1994:137) om mottagande av asylsökande med flera, i 1 § som "En person under 18 år som vid ankomsten till Sverige är skild från båda sina föräldrar eller från någon annan vuxen person som får anses ha trätt in i föräldrarnas ställe, eller som efter ankomsten står utan sådana ställföreträdare".

Även om samverkansplanen gäller ensamkommande barn, det vill säga personer under 18 år, är det viktigt att påpeka att delar av planen även är möjliga att tillämpa även för ensamkommande unga som har fyllt 18 år.

Avviken/försvunnen

Begreppet "avviken" används i första hand när barnet lämnat sitt boende och inte går att få kontakt med. Det kan röra sig om barn som av egen vilja håller sig undan kontakt med svenska myndigheter eller barn som förts bort mot sin vilja. Om barnet inte går att få kontakt med och inte påträffats eller kommit tillbaka efter två månader räknas barnet som "försvunnet". Denna samverkansplan rekommenderar arbetssätt och rutiner som gäller för de första två månaderna som barnet är avviket.

Enligt polisens definition så efterlyses personer som avvikna, men anmäls som försvunna.

2.2 Aktörers ansvar och uppdrag

Migrationsverket

- » Migrationsverket ansvarar för att ta emot och pröva asylansökan, hålla i utredningssamtal tillsammans med barnet, god man och barnets juridiska ombud, samt anvisa barnet till en kommun för boende. Myndigheten ska även, som en del av asylutredningen, medverka till efterforskning av barnets familjemedlemmar, handlägga frågor som rör ekonomiskt bistånd till barnen samt administrera ersättningar till kommuner.
- » Migrationsverket utreder även förutsättningar för ordnat mottagande i hemlandet för barn som ska återvända efter ett avslag.

Kommunen

- » Kommunen ansvarar för det praktiska mottagandet av ensamkommande barn, det vill säga förordnande av god man, boende, daglig omsorg, eventuellt särskilt stöd och skolgång. Grunden för det kommunala mottagandet av ensamkommande barn är den så kallade normaliseringsprincipen, vilken innebär att alla barn som vistas i Sverige så långt möjligt ska omfattas av samma sociala omvårdnadssystem.

Socialtjänst

- » Socialtjänsten ansvarar för att utreda barnets behov av boende och stöd och att utifrån detta placera barnet i ett lämpligt boende samt utforma eventuellt övrigt stöd. I samband med placeringen gör socialnämnden en plan över vilken vård barnet är i behov av (vårdplan).

Överförmyndarförvaltningen och god man

- » Överförmyndarförvaltningen arbetar på uppdrag av överförmyndarnämnderna i länets kommuner och ansvarar bland annat för att förordna och utbilda gode män åt ensamkommande barn. Överförmyndarhandläggarna utövar även tillsyn som syftar till att kontrollera att gode mannen uppfyller sitt åtagande på ett rättssäkert sätt.
- » God man arbetar på frivilligbasis och företräder barnet i både vårdnadshavares och förmyndares ställe. God man tar beslut i frågor som rör barnets personliga, ekonomiska och rättsliga angelägenheter.
- » Den gode mannen ska vara det nav kring vilket barnets alla angelägenheter samordnas och

hen behöver hålla sig informerad om barnets situation för att kunna genomföra sitt uppdrag och vid behov kunna vidta de åtgärder som bedöms nödvändiga. Det innebär att god man har ett ansvar att hålla en regelbunden kontakt inte bara med barnet utan också med det hem som barnet vistas i och barnets skola. Det faktum att god man inte har samma juridiska sekretessbegränsningar som till exempel socialtjänsten gör hen till en nyckelaktör när ett ensamkommande barn försvinner.

- » Den gode mannen har dock inte någon skyldighet att upplysa myndigheter, till exempel överförmyndaren, polisen eller socialnämnden om var ett avviket barn befinner sig.

Särskilt förordnad vårdnadshavare (sfv)

- » En särskilt förordnad vårdnadshavare (sfv) utses om ett barns föräldrar är avlidna eller inte kan utöva vårdnaden. Ensamkommande barn ska få en sfv efter uppehållstillstånd. Eftersom barn inte har egen rättshandlingsförmåga är sfv:ns uppgift att företräda barnet i vårdnadshavarens och förmyndarens ställe. Det är socialnämnden i kommunen där barnet är folkbokfört eller vistas som rekryterar och utreder sfv. Ansökan skickas till tingsrätten som fattar beslutet. Uppdraget som sfv för ensamkommande barn är likt rollen som god man till ensamkommande barn, men med större fokus på den långsiktiga planeringen för barnet. Enligt föräldrabalken ska en sfv utöver det också sörja för en god fostran, på samma sätt som en förälder. Rollen innebär ingen försörjningsplikt.

Boendet

- » Ensamkommande barn placeras vanligtvis i familjehem, stödboende eller hem för vård eller boende (nedan kallat HVB-hem). I samband med placeringen skriver socialtjänsten, tillsammans med barnet, god man och boendet, en plan där ansvar och roller mellan boendet, den gode mannen, socialtjänsten och eventuellt andra verksamheter ska framgå. Boendet ska samarbeta med socialtjänst, god man eller sfv runt barnet och se till att skolarbete, fritidsaktiviteter, kontakt med familj och släkt, och hälso- och sjukvård fungerar.

Skolan

- » Asylsökande barn har inte skolplikt men de har samma rätt till utbildning som skolpliktiga barn. Skolan ansvarar för att samarbeta kring

det dagliga skolarbetet med boendet och att medverka i samtal om skolsituationen med socialtjänsten och god man eller sfv.

Polismyndigheten

- » Polisen ansvarar för att söka efter försvunna personer. När en person anmäls försvunnen är det viktigt att polisen så snart som möjligt får så mycket information och uppgifter som möjligt om personen så att det beroende på omständigheter kan vidtas rätt åtgärder.

Region Jämtland Härjedalen

- » Asylsökande eller tillståndslösa barn omfattas av samma rätt till hälso- och sjukvård och tandvård som barn som är folkbokförda i landet. Hälso- och sjukvården ska på frågor som rör barn som far illa eller riskerar att fara illa agera enligt rutiner för orosanmälan.
- » Region Jämtland Härjedalen erbjuder en kostnadsfri hälsoundersökning till alla direktinflyttade till länet förutom det lagstadgade erbjudandet till asylsökande, nyanlända och tillståndslösa. Syftet med hälsoundersökningen är att göra en medicinsk bedömning av hälsan och uppmärksamma behov av vård och smittskyddsåtgärder. Hälsoundersökningen är frivillig.

Civilsamhällets organisationer

- » En rad frivilligorganisationer kommer i kontakt med ensamkommande barn genom exempelvis sociala aktiviteter, läxhjälp, juridisk rådgivning och stöd i myndighetskontakter. Exempel på frivilligorganisationer som kommer i kontakt med ensamkommande barn i Jämtlands län är Svenska Kyrkan, Röda Korset, Rädda Barnen och Hej Främling. Ideella organisationer har i allmänhet ingen anmälningsskyldighet men Socialstyrelsen rekommenderar alla att anmäla misstankar om att barn far illa till socialtjänsten.

3. Att förebygga att ensamkommande barn försvinner

3.1 Samverkan i länet

Samverkan kring förebyggande insatser sker primärt genom att man tar upp och synliggör målgruppens situation och behov i de ordinarie samverkansstrukturer som finns i länet. De förebyggande insatserna kan se olika ut beroende på barnets situation, till exempel vid avslag, drogproblematik eller vid psykisk ohälsa.

Viktiga verktyg för samverkan i länet har tagits i det nationella projektet "Barnets bästa vid återvändande" dessa verktyg är en grundläggande del i länets arbete med att förebygga att ensamkommande barn försvinner. Mera om projektet och Länkar till dessa verktyg i bilaga 9.2.

Arbete pågår utifrån de olika riskfaktorer som är identifierade i den genomförda kartläggningen men vi vet också att förutsättningarna för mottagandet ofta ändras till följd av politiska beslut och händelser i omvärlden vilket gör att aktörerna kontinuerligt behöver uppdatera handlings- och samverkansplaner.

3.2 Förebyggande insatser för att motverka att barn avviker eller försvinner

Vad händer i ankomstskedet?

När ett barn anländer till Sverige och kommer i kontakt med en svensk myndighet och vill söka asyl, vägleds barnet till Migrationsverkets närmaste kontor. Migrationsverket har ett första samtal med barnet i form av registrering av en asylansökan. I detta samtal tar Migrationsverket reda på barnets bakgrund och identitet samt annan nödvändig information som ligger till grund för anvisning till en kommun. Migrationsverket informerar socialtjänsten i ankomstkommunen att ett ensamkommande barn har anlänt. Socialtjänsten i ankomstkommunen utreder barnets behov av boende och stöd och beslutar om tillfällig boendeplacering och stöd i väntan på kommunanvisning.

Socialnämnden eller Migrationsverket meddelar överförmyndarnämnden om att ett ensamkommande barn befinner sig i kommunen och är i behov av en god man, varefter överförmyndarnämnden utser en god man åt barnet.

Vad händer efter anvisning till kommun?

Efter anvisning till en kommun ansvarar socialtjänsten/socialnämnden i anvisningskommunen för att utreda barnets behov av boende och stöd och att utifrån detta placera barnet i ett lämpligt boende, vanligtvis familjehem, stödboende eller HVB-hem. Varje placerat barn ska ha en särskilt utsedd socialsekreterare som kontinuerligt följer den vård barnet får och vid behov

bedömer om vården eller stödet behöver förändras. Överförmyndarnämnden i vistelsekommunen ansvarar för att utse en ny god man till barnet.

3.3 Förebyggande insatser från respektive aktör

Förebyggande insatser från Migrationsverket

- » Migrationsverket ska ge tydlig och lättillgänglig information till barnet om hela asylprocessen, så att barnet i så hög grad som möjligt kan vara delaktigt i processen.
- » Migrationsverket ska vara extra uppmärksam på riskfaktorer (exempelvis tecken på människohandel och annan form av utnyttjande samt barnets ohälsa) tidigt i processen.
- » Ett tätt samarbete mellan Migrationsverket och socialtjänsten är av stor vikt, speciellt när det gäller avvikande i ankomstskedet. Migrationsverket ska göra en orosanmälan till socialtjänsten i ankomstkommunen vid minsta oro för barnets välbefinnande och behov av skydd, detta för att socialtjänsten ska kunna göra en risk- och skyddsbedömning för barnets bästa. Vid misstanke om brott ska polisen alltid kontaktas.

Förebyggande insatser från socialtjänsten

- » Socialtjänsten ska alltid göra en risk- och skyddsbedömning vid första mötet med barnet. Socialtjänsten ska vara extra uppmärksam på riskfaktorer för ett avvikande/ försvinnande (se Checklista i förebyggande syfte på sidan 12), särskilt i ankomstskedet - oavsett längden på vistelse i kommunen. Detta är viktigt för vidare handläggning i anvisningskommunen, så att riskfaktorer dokumenteras och kan kommuniceras mellan de båda socialtjänsterna om barnet och god man samtycker till det.
- » Socialtjänsten ska vid behov förbereda ensamkommande barn på ett eventuellt avslag. Ett avslagsbesked innebär en stor omställning för ett barn och bristen på alternativ kan leda till att barnet överväger en tillvaro som papperslös i Sverige. Barnet behöver en fördjupad kunskap om sin asylprocess och förståelse för att den kan leda till ett avslag. Tillsammans med barnet bör man bygga upp alternativa målbilder, att stanna i landet eller förberedelser och stöd vid ett eventuellt återvändande. På så sätt kan försvinnanden förebyggas.
- » Socialtjänsten ska under hela placeringen noga följa den vård barnet får genom besök i boendet

och samtal med barnet, gode man och personal i boendet. Socialtjänsten ska regelbundet följa upp om vården kan tillgodose barnets behov av stöd och skydd, eller om den bör ändras i inriktning eller utformning. Barnets åsikter ska tillmätas betydelse i förhållande till hans eller hennes ålder och mognad. Enligt socialtjänstlagen behöver barn som fyllt 15 år samtycka till de insatser som erbjuds för att de ska kunna genomföras.

- » Socialtjänsten ska ha kontinuerlig kontakt med god man, då god man alltid ska agera för barnets bästa och i vissa fall kan ha mer information om barnets asylprocess än vad socialtjänsten har.

Förebyggande insatser från boendet

- » Boendet alternativt god man bör ta ett foto på barnet vid inskrivning på boendet. Information ska ges om hantering och syftet med fotografering. Foto bara får tas om barnet samtycker till det. Om barnet är under 15 år krävs även att god man samtycker till att foto tas. Fotot ska förvaras inlåst i barnets pärm, enligt gällande sekretessregler. Vid oro för ett avvikande/försvinnande kan fotot delas med berörda parter, exempelvis polis, om barnet samtyckt till detta innan.
- » Om barnet samtycker till det kan boendet i samband med inskrivningen inhämta kontaktuppgifter till närstående person som inte är god man, till exempel en kompis, som boendepersonalen kan kontakta vid oro eller misstänkt avvikande/försvinnande, i syfte att få kontakt med barnet.
- » Boendet ska vara extra observanta och stärka stödet runt barnet vid faser i asylprocessen eller vid andra situationer med förhöjd risk för avvikning/försvinnande. Vid oro för avvikande/försvinnande ska orosanmälan till socialtjänsten göras
- » Boendet ska ha kontinuerlig kontakt med god man då god man alltid ska agera för barnets bästa och i vissa fall kan ha mer information om barnets asylprocess än vad boendet har.

- » Boendet ska ha kontinuerlig kommunikation med barnets socialsekreterare och uppmärksamma hen på om barnets vårdbehov förändras.
- » Boendet ska göra orosanmälan till socialtjänsten om personalen uppmärksammar tecken som tyder på att barnet kan komma att avvika

Förebyggande insatser från god man och överförmyndarförvaltningen

- » Överförmyndaren ska tydligt informera god man om vilket ansvar denne har om barnet avviker.
- » För att kunna stötta och förebygga avvikande/försvinnande bör god man informera socialtjänsten, boendet och skolan om eventuella avslag i asylärenden, om detta inte bedöms vara till men för barnet.
- » God man ska vid oro för avvikande/försvinnande göra orosanmälan till socialtjänsten. God man bör även kommunicera oro för avvikande/försvinnande till boendet och mentor eller elevhälsan vid elevens skola så att de kan vara extra uppmärksamma på risksignaler och vid behov ge extra stöd
- » I de fall barnet har uppehållstillstånd gäller detsamma för sfv.

Förebyggande insatser från skolan

- » Skolan ska samverka med socialtjänsten, god man och kontaktperson vid boende gällande elevens närvaro på skolan och elevens mående.
- » Skolan ska vid oro för avvikande/försvinnande göra orosanmälan till socialtjänsten

Förebyggande insatser från hälso- och sjukvården

- » Hälso- och sjukvården bör ha tillräckliga kunskaper för att kunna uppmärksamma riskfaktorer för avvikande/försvinnande (se checklista i förebyggande syfte)
- » Hälso- och sjukvården ska vid oro för avvikande/försvinnande göra orosanmälan till socialtjänsten.

3.4 Checklista förebyggande insatser

Omständigheter då vuxna runt barnet bör vara mer uppmärksamma

- Misstankar om att barnet är offer för människohandel
- Förväntat avslag på asylansökan
- Avslag på asylansökan
- Pågående överklagande av tidigare avslagen asylansökan
- Åldersuppskrivning
- Barnet närmar sig 18-årsdagen
- Påtaglig psykisk ohälsa
- Om barnet har en påtaglig ovilja att vistas i den anvisade kommunen
- Annat riskbeteende hos barnet
- Om orosanmälan kring barnet inkommit (Sol 14)

Riskbeteenden innan eventuell avvikning

- Är ofta borta från boendet
- Hög frånvaro i skolan
- Undviker kontakt med personal och andra boende på boendet
- Blir hämtad av okända vuxna
- En "anhörig" dyker upp plötsligt och för barnets/den unges talan
- Har mycket pengar, kan inte redovisa för pengarna
- Misstänkt kriminalitet
- Varit aktuell hos polisen
- Misstänkt bruk/missbruk av alkohol eller andra droger

Stödinsatser vid riskfaktorer/riskbeteende

- Strukturerad vardag i form av skola eller sysselsättning
- Utsedd ansvarig kontaktperson på boendet
- Meningsfulla fritidsaktiviteter
- Skapa en bild av den unges nätverk
- Kontakt med barnets anhöriga (om möjligt)
- Nätverksmöten med berörda parter
- Socialtjänsten kan behöva utreda behov av stödinsatser utifrån barnets uppvisade problematik
- Ge barnet en förståelse och ägarskap för sin asylprocess

Vid påtaglig psykisk ohälsa

1. Prata med barnet. Motivera barnet att kontakta hälsocentral, barn- och ungdomspsykiatrisk mottagning eller elevhälsan. Erbjud om möjligt att följa med barnet.
2. Om barnet inte vill ha en egen vårdkontakt kan elevhälsa, hälsocentral eller barn- och ungdomspsykiatrisk mottagning kontaktas för rådgivning. Sekretess kan påverka hur mycket information om barnet som kan lämnas ut.
3. Om akut – kontakta barn- och ungdomspsykiatrisk akutmottagning samt god man.

4. När ett barn avvikit eller försvunnit

Den operativa samverkan som sker när ett barn försvunnit sker i första hand mellan boendet, socialtjänsten, god man, sfv, polisen och skolan. Samverkan sker enligt de rutiner som beskrivs under punkt 4.1. Respektive aktör ansvarar för att berörda känner till de rutiner som finns framtagna

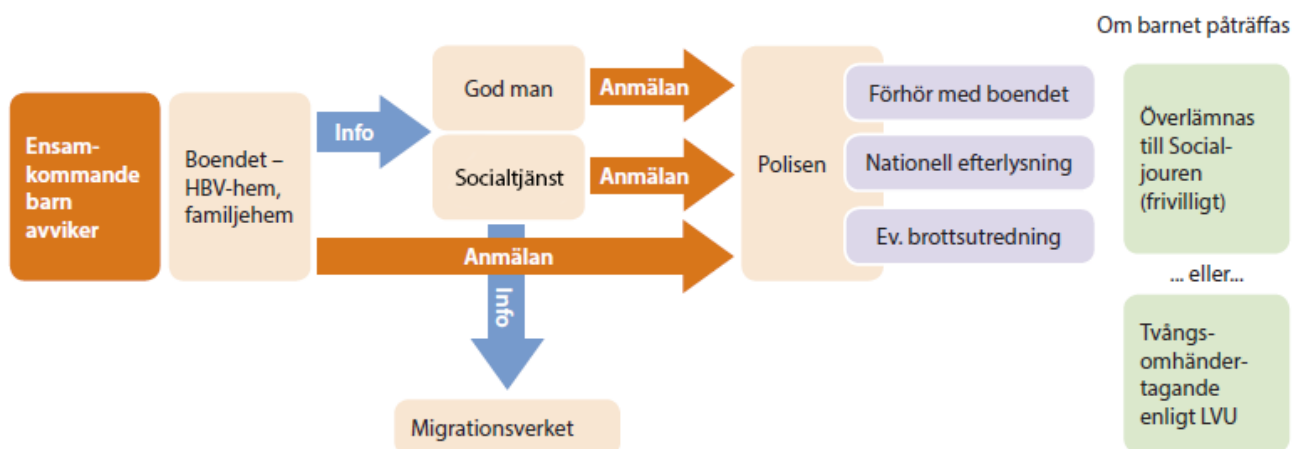
Skyddsneten runt barn i ankomstskeket är vanligtvis sämre än efter barnet har anvisats en kommun. Risken för avvikande och utsatthet för kriminalitet som människohandel är då extra stor. En väl fungerande samverkan mellan socialtjänst, polis, Migrationsverket, boendet, skolan och eventuellt berörda inom frivilligsektorn, är en skyddsfaktor för att förhindra brott och skydda barnet

Arbetsgruppens rekommendation är att ärendet bör ligga öppet hos socialtjänsten, överförmyndaren och polisen tills barnet påträffas (eller att det säkerställts

att barnet varaktigt lämnat landet), eller minst två månader. Detta för att det skyddsnet som har funnits runt barnet i form av skola, god man och boende ska finnas kvar när barnet återvänder. Innan ärendet stängs ska samråd ske med god man.

Det är viktigt att polisen i ett tidigt skede får tillräckligt med information för att göra bedömning av vilka insatser som bör vidtas. I många fall görs bedömningen att personen som anmäls försvunnen håller sig borta av fri vilja och ett aktivt sökande blir därför inte aktuellt. De allra flesta som försvinner dyker, enligt statistiken, upp självmant eller hör av sig inom 24 timmar. För att polisen skall kunna vidta några tvångsåtgärder vid påträffande är det viktigt att det finns någon form av beslut om personen påträffas, till exempel LVU eller motsvarande.

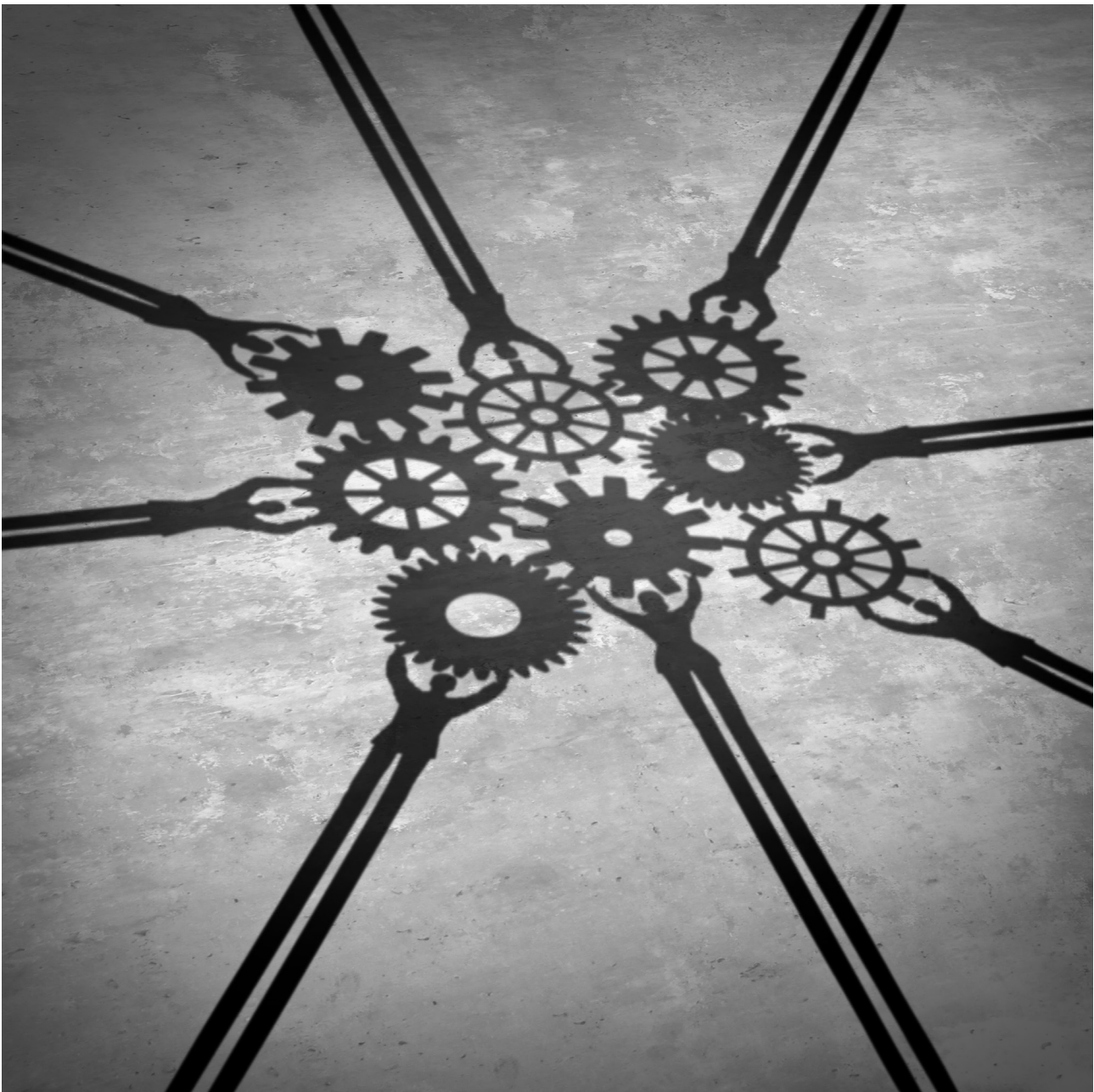
4.1 Rutiner när ett barn avviker eller försvinner



Denna tabell beskriver processen för hur varje aktör ska agera när information fås om att ett ensamkommande barn avvikit.

Aktör	Akut skede (dag 1-2)	Dag 2-60
Skola	<ol style="list-style-type: none"> 1. Om eleven inte kommer till skolan och inte går att nå per telefon: informera god man, sfv, och boende. 2. Gör orosanmälan till socialtjänsten 	<ol style="list-style-type: none"> 1. Samverka med boende, god man och socialtjänst. 2. Gymnasieskolan skriver ut en ungdom vid en frånvaro över 30 dagar.
Boende	<ol style="list-style-type: none"> 1. Om barnet inte kommer hem till boendet och inte går att nå per telefon: kontakta god man/sfv samt barnets skola om god man inte redan gjort detta. 2. Informera socialtjänsten. 	<ol style="list-style-type: none"> 1. Samverka med skola, god man och socialtjänst. Kontakta om möjligt barnets föräldrar. Kontakta andra personer runt barnet om barnet har samtyckt till att kontakter får tas.
God man	<ol style="list-style-type: none"> 1. Kom överens med socialtjänsten om vem som gör polisanmälan om försvunnen person senast 24 timmar efter det konstaterats att barnet inte kommit hem och barnet inte gått att nå. Anmälan görs till Polisen på telefonnummer 114 14. Följ bifogad mall för polisanmälan sidan 20. 2. Meddela barnets boende, socialtjänsten och barnets skola. 	<ol style="list-style-type: none"> 1. Under hela tiden barnet är avviken: försök regelbundet få kontakt med barnet på de kontaktvägar ni kommit överens om. Kontakta om möjligt (och lämpligt) barnets föräldrar. Kontakta andra personer runt barnet om barnet har samtyckt till att kontakter får tas. 2. Informera överförmyndaren. 3. Godmanskapet ska kvarstå tills att det med säkerhet har konstaterats att barnet befinner sig utomlands och har avsikten att stanna kvar där. I de fall gode mannen och barnet fortsätter att ha kontakt trots att barnet till exempel håller sig gömt kvarstår godmanskapet så länge kontakten finns kvar.
Socialtjänst	<ol style="list-style-type: none"> 1. Bedöm om utredning ska inledas och om förutsättningar för ett omedelbart omhändertagande enligt 6 § LVU är uppfyllda. 2. Kom överens med god man om vem som sedan gör en polisanmälan om försvunnen person. 3. Vid misstanke om att barnet utsatts för brott, exempelvis människohandel, gör en anmälan till polisen. 4. Kontakta din socialjour och ge dem relevant information om barnet. 	<ol style="list-style-type: none"> 1. Under tiden som barnet är avviket får socialtjänsten ta de kontakter som behövs för att kunna bedöma behov av insatser. Kontakta om möjligt, och lämpligt, barnets föräldrar. 2. Om man inte vet var barnet befinner sig meddela Migrationsverket att barnet har avvikit.
Polis	<ol style="list-style-type: none"> 1. Upprätta anmälan om försvunnen person. 2. Registrera att barnet avvikit i efterlysningssystemet (NEPU) om grund föreligger. 3. Inled eftersök av försvunnen person genom förhör. 4. Vid misstanke om brott inled en förundersökning. 5. Räddningstjänst inleds om vissa kriterier är uppfyllda. 	<ol style="list-style-type: none"> 1. Under hela tiden barnet är avviken pågår insatser.

Aktör	Akut skede (dag 1-2)	Dag 2-60
Migrationsverket	<ol style="list-style-type: none"> 1. När Migrationsverket får kännedom om att ett barn avvikit, ska detta säkerställas via barnets gode man. 2. Skicka meddelande om att barnet avvikit till anvisningskommunen och överförmyndaren. 3. Om barnet inte kommit till en inbokad kontakt ska Migrationsverket kontakta god man och socialtjänst. 	<ol style="list-style-type: none"> 1. När Migrationsverket konstaterat att barnet är avviket stängs ärendet. Om barnet hunnit komma tillbaka innan detta skett hålls ärendet fortsatt öppet. 2. Om barnet inte har ett verkställbart beslut om avvisning eller utvisning har barnet rätt till LMA. Migrationsverket gör en kontoinspektion för att eventuellt kunna lokalisera vart barnet uppehåller sig. Om barnet avviker eller håller sig undan en verkställighet av ett avvisnings- eller utvisningsbeslut upphör rätten till dagersättning omedelbart.



5. När ett barn påträffas

När ett barn påträffas eller återvänder till boendet är det viktigt att följa upp vad barnet har varit med om under tiden som avviken.

Från barns och ungas berättelser framkommer det

att de under sin tid som avvikna ofta har utsatts för övergrepp, fått sin hälsa försämrad, skapat ett drogberoende eller dragits in i kriminalitet.

5.1 Checklista: agerande vid påträffande av ett avviket barn

Socialtjänst

- Om påträffandet sker i annan kommun än anvisningskommunen ska socialtjänsten i vistelsekommunen kontakta ansvarig socialtjänst i anvisningskommunen och informera om att barnet påträffats, samt utbyta relevant information.
- Socialtjänsten bör följa upp varje barn som återvänder med en utredning och ny bedömning av barnets behov av stöd och skydd.
- Socialtjänsten meddelar Migrationsverket och god man när barnet har återvänt till boendet.

Polisen

- Om barnet påträffas av polisen verkställs det beslut som ligger till grund för efterlysningen. Återkoppling ges till anmälaren i första hand.

Hälso- och sjukvården

- Om barnet påträffas då det söker vård ska vårdbehovet tillgodoses utan patientavgift samt orosanmälan och kontakt med socialtjänst övervägas

Övrigt

- Om ett avviket barn eller ungdom påträffas av någon aktör via sociala medier eller på annat sätt bör den som fått informationen dela den med övriga inblandade aktörer.
- Boendepersonal ska informera socialtjänsten men Gode mannen eller sfv har inte någon skyldighet att upplysa myndigheter, till exempel överförmyndaren, polisen eller socialnämnden om var ett avviket barn befinner sig.

6. Information och checklistor till dig som i ditt frivilliga arbete träffar ensamkommande barn

Många ensamkommande barn har lågt förtroende för myndigheter och håller sig därför undan kontakt med vuxna. Även om de inte vill ha någon kontakt med myndighetspersoner kan de ofta välja att ha fortsatt kontakt med personer från civilsamhället. Verksamheter som bedrivs av frivilligorganisationer

har lättare att få barnens förtroende och därmed skydda dem mot utnyttjande och exploatering. Dessa verksamheter fyller en viktig funktion genom att erbjuda barn och unga stöd och information såväl i som utanför asylprocessen.

6.1 Checklista: Förebyggande insatser om du i ditt frivilliga arbete eller uppdrag träffar ensamkommande barn som uppvisar riskbeteende, psykisk ohälsa eller på något annat sätt uttrycker behov av stöd och hjälp

- Uppmuntra barnet att ta kontakt med personer som ingår i barnets nätverk, och som har ansvar att ge barnet stöd till exempel god man, boendepersonal, socialsekreterare eller elevhälsa. Om ungdomen inte har något öppet ärende hos socialtjänsten, informera om att ungdomen har rätt att ansöka om vård och stöd. Hjälp gärna ungdomen att ta kontakt. Kontaktuppgifter till socialtjänsten finns på kommunens hemsida.
- Om barnet inte vill prata med någon i nätverket om sin problematik, kan du hjälpa barnet att ta reda på mer information om vilket stöd som finns att få. Det finns flera webbplatser med information som man tillsammans med barnet kan titta på (se Kontaktuppgifter och stödmaterial på sidan 22). Vissa organisationer har även telefonnummer som barnet kan ringa till för att ställa sina frågor.
- Se i övrigt Checklista förebyggande insatser på sidan 12.

6.2 Checklista: Bemötande och agerande vid påträffande av ett avviket barn

- Uppmana barnet att kontakta god man, socialtjänst och boende. Om barnet inte vill göra detta själv, erbjud då med barnets samtycke att hjälpa till med att ta en sådan kontakt.
- Prata med barnet och fråga vilken hjälp det kan behöva. Vilka organisationer kan kontaktas? Förslag på organisationer att kontakta finns i avsnitt 9.3, Kontaktlista för barn och ungdomar som behöver stöd på sidan 22. Vilken information behöver barnet? Förslag på material att titta på tillsammans finns i avsnitt 9.5, Tillgängligt stödmaterial, på sidan 24.
- Gör en orosanmälan direkt till socialtjänsten/ socialjouren i kommunen där påträffandet sker. Kontaktuppgifter finns på respektive kommuns hemsida.
- Vid misstanke om att barnet är utsatt för brott, till exempel människohandel, kontakta polisen på telefonnummer 114 14.

7. Identifierade utvecklingsområden

Följande utvecklingsområden har identifierats för länets aktörer. Dessa kommer att hanteras vidare under kommande års verksamhet.

- » Det finns ett utbildningsbehov hos gode män kring bland annat återvändande.
- » Det har visat sig vara svårt att följa utvecklingen kring barn som avviker i länet eftersom det saknas rutiner för regelbunden statistik och uppföljning tillsammans med Migrationsverket. Här behöver man hitta bättre samverkansformer. Troligen en fråga för Migrationsverket på central nivå.
- » Polisen kvalitetssäkrar initiala åtgärder genom att fastställda rutiner följs (frågemallen).
- » När det gäller myndiga ungdomar som försvinner/ avviker får inte gymnasieskolan någon information. Hur kan detta hanteras på ett bättre sätt?
- » De som i sin yrkesroll eller i sitt frivilligarbete regelbundet kommer i kontakt med ensamkommande barn bör ges kunskapshöjande insatser för att uppmärksamma riskfaktorer och risk signaler kring barn som försvinner/ avviker och barn som är offer för människohandel, samt information om hur de kan samtala med barnet om detta. De bör även ges information om vart de och barnet kan vända sig för ytterligare stöd.
- » När ett barn har avvikit bör ärendet ligga öppet hos socialtjänsten, överförmyndaren, och polisen tills barnet påträffas (eller säkerställts att barnet varaktigt lämnat landet), eller minst två månader, så att det skyddsnet som har funnits runt barnet i form av skola, god man och boende finns kvar när barnet återvänder. Innan ärendet stängs ska samråd ske med god man.
- » Samverkande parter bör undersöka och överväga möjligheterna att upprätthålla samverkan under tiden barnet är avviket. En möjlig modell för detta kan vara att ansvarig socialtjänst, utifrån sitt ansvar att utreda barnets behov av stöd och skydd, regelbundet sammankallar parterna till ett avstämningsmöte. Syftet är att samla och utbyta information om barnet och var det befinner sig, samt samordna det eftersökande arbetet.
- » Kommunerna bör undersöka möjligheten att föra statistik över försvunna ensamkommande barn.



8. Kontaktlista Jämtlands län

Länets kommuner

För att komma i kontakt med ansvariga i respektive kommun, ring växeln och begär att få prata antingen med ansvarig för mottagandet av ensamkommande barn eller socialtjänsten.

Bergs kommun	0687-161 00
Bräcke kommun	0693-161 00
Härjedalens kommun	0680-161 00
Krokoms kommun	0640-161 00
Ragunda kommun	0696-68 20 00
Strömsunds kommun	0670-161 00
Åre kommun	0647-161 00
Östersunds kommun	063-14 30 00

Socialjour

I akuta fall utanför ordinarie öppettiden kan du kontakta kommunens socialjour. Ring 112 och begär socialjouren i den aktuella kommunen.

Migrationsverket

Mottagningsenheten i Östersund
ostersund-utredningsteam@migrationsverket.se
Jourtelefon 010- 485 54 18

Polisen

Ring 114 14

Region Jämtland Härjedalen

Asyl- och flyktingsamordning 063-14 24 14 och
Kompetensteam för asyl-flyktingfrågor 063-14 23 60
www.regionjh.se/asylsjukvard Kan hänvisa vidare i vården

Länsstyrelsen

Länsstyrelsen Jämtlands län
jamtland@lansstyrelsen.se
Telefon 010-225 30 00



9. Bilagor

9.1 Förberedande underlag inför polisanmälan av ensamkommande barn som försvunnit



Polisanmälan om försvinnande görs till polisen 114 14, alternativt besök närmaste polisstation.

Personuppgifter

Personnummer/födelseid

Finns foto på barnet/ungdomen?

LMA. Nr/Dossnr.

Har barnet/ungdomen försvunnit tidigare?

Namn

Om ja, på förra frågan, var hade hen då varit?

Adress

Kontakt till familj, släkt eller vänner i eller utanför landet

Mobiltelefonnummer:

Klädsel vid försvinnandet

E-postadress

Har barnet särskilda behov (sjukdom/diagnos/annat)?

Facebook eller annan social media, användarnamn

Övriga frågor

God man

På vilken plats sågs barnet/ungdomen senast?

Beskrivning av barnet/ungdomen

Ursprung (land/region/världsdel)

Har barnet tagit med sina tillhörigheter från boendet (planerat avvikande)?

Kön

Hade barnet vid tiden innan försvinnandet uttryckt/visat tecken på ångest/oro?

Längd

Hade okända personer sökt kontakt eller synts till i närhet av barnet vid tiden innan försvinnandet?

Ögonfärg

Övrig relevant upplysning? Andra ovanliga omständigheter kring barnets försvinnande?

Hårfärg

Kroppform

9.2 Barnets bästa vid återvändande

En metod för att stärka barn inför och i en återvändandeprocess

Många fler ensamkommande barn än tidigare förväntas idag återvända till sina hemländer. Även om Migrationsverket har det övergripande ansvaret för arbetet i asylprocess och återvändandearbete träffar de barnen i väldigt liten utsträckning jämfört med aktörer inom kommunal verksamhet

Alla vuxna runt barnet måste förhålla sig till Migrationsverkets beslut och alla arbetar för barnets bästa men ibland skiljer sig åsikterna om vad barnets bästa faktiskt är. Projektets modell är att aktivt arbeta med målgruppen ensamkommande barn som fått eller kan komma att få avslag. Modellen syftar till att förbereda, stärka och rusta barnet inför flera möjliga framtidsscenarioer och hjälpa barnet att bygga alternativa målbilder. Samtidigt behöver vuxna runt barnet ha kontinuerlig dialog och sända ut tydliga signaler om vad som gäller, därför är också förutsättningar och former för samverkan mellan aktörerna en viktig del av arbetet. På så sätt skapas trygghet och tillit.

Projektet har tagit fram informationsmaterial kring asylprocessen och återvändandet som riktar sig direkt till barnet samt samtals-, samverkans- och processmanual för personal som arbetar runt omkring barnet.

1. [Länk till samlad information](#)
2. [Modellbeskrivning för arbetet med återvändande ensamkommande](#)
3. Verktuget Att söka asyl
 - » [Interaktiv karta över asylprocessen](#)
 - » [Handledning för interaktiv karta över asylprocessen](#)
 - » [Dialogkort](#)
4. [Handledning för Samtal och dialog](#)
5. [Handledning för Samverkan](#)

Projektet Barnets bästa i återvändande stöds av AMIF och drivs av Strömsunds kommun i samverkan med Migrationsverket och Länsstyrelsen i Jämtlands län



9.3 Kontaktlista för barn och ungdomar som behöver stöd

BRIS – Telefon för barn och unga

För barn under 18 år som önskar kontakt med kurator.

Webbplats: www.bris.se Telefon: 116 111

Gratis och anonymt (alla dagar 14.00-21.00) Chatt/e-post: Skapa BRIS-konto och ta kontakt via chatt eller mejl. Språk: Svenska

BO – Barnombudsmannen

För barn under 18 år. BO berättar om rättigheter och vart man kan vända sig för att få hjälp.

Webbplats: www.bo.se Telefon: 020-23 10 10 Gratis och syns inte på telefonräkningen (mån-fre 9.00-15.00, lunchstängt 12.00-13.00) Språk: Svenska

IVO – Barn- och ungdomslinjen

Frågor kring rättigheter. Barn kan även ta kontakt och berätta om det som inte fungerar bra i socialtjänsten eller i hälso- och sjukvården.

Webbplats: www.ivo.se Telefon: 020-120 06 06 Gratis och syns inte på telefonräkningen (mån-fre 12.00-18.00)

Chatt: Mån-fre 16.00-18.00 E-post: beratta@ivo.se
Språk: Svenska

Röda Korset – jourhavande kompis

För alla barn och ungdomar upp till 25 år. Prata om vad som helst med en "kompis".

Webbplats: www.rkuf.se Chatt: Anonymt (mån-fre 18.00-22.00, lör-sön 14.00-18.00) Språk: Svenska

Rädda Barnen – Stödlinje/helpline

Barn på flykt och i migration.

Webbplats: www.rb.se Telefon: 0200-77 88 20, Anonymt och kostnadsfritt (mån-fre 15.00-18.00)

Språk: Svenska, dari, engelska alla dagar. Vissa dagar även arabiska, pashto, somaliska och tigrinja.

Rädda Barnen – Dina rättigheter

Info och stödchatt. Heder, tvångs gifte, kärlek och relationer.

Webbplats: www.dinarattigheter.se Chatt: Mån-fre 19.00-22.00, Juridisk rådgivning tors 17.00-18.00 E-post: stodchatt@rb.se Språk: Svenska

UMO

Ungdomsmottagning på nätet.

Webbplats: www.umo.se E-post: info@umo.se

TRIS (tjejers rätt i samhället) Webbplats: www.tris.se
Telefon: 0774-40 66 00 E-post: ingo@tris.se

Youmo

Webbplats med information om hälsa, jämställdhet, sex, relationer och rättigheter riktad till nyanlända och asylsökande barn och unga i åldrarna 13–20 år. Webbplats: www.youmo.se

Språk: Svenska, engelska, arabiska, dari, somaliska och tigrinja.

Nationella kompetensteamet kring hedersförtryck

Länsstyrelsen i Östergötland 010-223 57 60 telefonen är bemannad måndag-fredag 09.00-16.00.

Webbplats: www.hedersfortryck.se

9.4 Kontaktlista för dig som är vuxen och möter ensamkommande barn

Hälso- och sjukvården

Asyl- och flyktingsamordning 063-14 24 14 och
Kompetensteam för asyl-flyktingfrågor 063-14 23 60.

Webbplats: www.regionjh.se/asylsjukvard Kan hänvisa vidare i vården.

Barn- och ungdomspsykiatri (BUP) i Region Jämtland Härjedalen

Barn- och ungdomspsykiatri ansvarar för att fullgöra landstingets sjukvårdsuppdrag för Jämtland och Härjedalen avseende Barn- och ungdomspsykiatri. Målgrupperna för Barn- och ungdomspsykiatri avgränsas åldersmässigt till barn och ungdomar i åldrarna 0-17 år. Verksamheten ska möta länets behov av såväl första linjen samt specialiserad vård inom ovanstående kompetensområden.

Telefon vid akuta problem: Ring växel: 063-15 30 00, begär Barn- och ungdomspsykiatriens akutverksamhet. Nyanmälan och rådgivning: 063-15 40 10.

Ungdomspsykiatriska mottagningen (UPM) i Region Jämtland Härjedalen

Ungdomspsykiatriska mottagningen är en öppenvårdsmottagning i samarbete mellan Vuxenpsykiatri och Barn- och ungdomspsykiatri. Mottagningen är ett komplement till dessa verksamheter och riktar sig till åldern 16-25 år och lider av psykisk ohälsa. Anledningen kan vara depression, olika typer av ångest, aggressionsproblematik, stora svårigheter i vuxenblivandet, självskadebeteende m.m. UPM kan även möta riskbruk/missbruk i ett första skede samt samverka med psykiatriens Beroendeenhet och kommunens beroendeenhet Nexus.

För att komma i kontakt med ungdomspsykiatriska mottagningen ring 063-15 43 00.

Vid akut behov av hjälp vänder du dig till vuxenpsykiatriens akuta enhet om du fyllt 18 år, eller Barn- och ungdomspsykiatriens akutteam om du är under 18 år. Du når dem via växel 063-15 30 00.

BRIS – Vuxentelefon om barn

Prata kring oro om egna eller andra barn upp till 18 år. Kuratorer svarar och syftet är att den som ringer ska få stöd, vägledning och information om hur hen kan bidra till att förändra ett barns situation till det bättre.

Webbplats: www.bris.se Telefon: 0771-50 50 50.
Anonymt, (mån-fre 9.00-12.00) Språk: Svenska.

Brottsofferjouren (BOJ)

Ger stöd till alla brottsutsatta. Råd och vägledning, information om polisanmälan, förhör och rättegång, Hjälpa att söka ersättning.

Webbplats: www.boj.se Telefon: 0200-21 20 19
Gratis och anonymt Språk: Svenska.

IVO

Frågor, synpunkter eller tips om missförhållande. IVO ger vägledning på en generell nivå.

Webbplats: www.ivo.se Telefon: 010-788 50 00 (växel) (mån-fre 8.00-16.30) Språk: Svenska

Rädda Barnens Orostelefon

Samtalsstödjare svarar på frågor kring våldsbejakande extremism. Syftet med Orostelefonen är att stödja de människor som befinner sig i närheten av en person som dras till våldsbejakande extremism men också för att ge råd och information kring ämnet.

Webbplats: www.rb.se Telefon: 020-100 200.

Gratis, anonymt och syns inte på telefonräkning, (mån-fre 9.00-16.00, lunchstängt 12.00-13.00, kvällsöppet mån, ons och fre 19.00-22.00). Chatt: Anonymt, mån, ons, fre 18.00-22.00 Språk: Svarar på flera språk.

Sjukvårdsrådgivningen 1177

Samtal med sjuksköterska, vid oklara hälsotillstånd.
Webbplats: www.1177.se Telefon: 1177 (dygnet runt)
Språk: Svenska, arabiska, somaliska och finska.

Nationella kompetensteamet kring hedersförtryck

Länsstyrelsen i Östergötland 010-223 57 60 telefonen är bemannad måndag-fredag 09.00-16.00.
www.hedersfortryck.se

9.5 Stödmaterial

Migrationsverket

Rapporten Ett gemensamt ansvar för ensamkommande barn och ungdomar vänder sig till den som är viktig vuxen eller arbetar professionellt med ensamkommande barn och ungdomar i Sverige. Den beskriver olika myndigheters roll och ansvar i mottagandet. www.migrationsverket.se

Information till ensamkommande som söker asyl: www.migrationsverket.se

Socialstyrelsen

Sedan 2017 finns ett nationellt kunskapscentrum för ensamkommande barn med uppgift att samla och sprida kunskap och tydliggöra hur lagar och regler ska tillämpas. De har även en svarstelefon dit de som arbetar inom socialtjänst eller sjukvård kan vända sig med frågor, med nummer 075-247 45 45.

www.socialstyrelsen.se/barnochfamilj/ensamkommandebarn

Kunskapsstöd till professionella samlas på Kunskapsguiden: www.kunskapsguiden.se

Filmer och annat material riktat till barnen: www.kunskapsguiden.se

Rädda barnen

Stödmaterial för personer som arbetar med barn på flykt: www.raddabarnen.se/rad-och-kunskap/arbetar-med-barn/nyanlanda-barn

Information om traumamedveten omsorg (TMO): www.raddabarnen.se/rad-och-kunskap/arbetar-med-barn/tmo

Korta filmer där Rädda Barnens psykologer pratar om vad trauma är och om barns behov av trygghet. www.raddabarnen.se

Barnombudsmannen

Filmer till barn som mår dåligt: www.barnombudsmannen.se

Rättsmedicinalverket

Information till ensamkommande om åldersbedömningar: www.rmv.se/verksamheter/medicinska-aldersbedomningar/medicinska-aldersbedomningar-asylarenden

Riksföreningen gode män/vårdnadshavare

www.rgm.se



Länsstyrelsen
Jämtlands län

Telefon: 010-225 30 00
jamtland@lansstyrelsen.se
lansstyrelsen.se/jamtland

TILLSAMMANS FÖR EN HÅLLBAR FRAMTID
