

Plan

Diarienummer
511-2767-2017



Aspbacken Trång SE0720383

Bevarandeplan för Natura 2000-område



Länsstyrelsen
Jämtlands län

Omslagsbild: Aspbacken Trång. Foto: Länsstyrelsen Jämtlands län.

Fakta om området

Fastställd av Länsstyrelsen: 2018

Namn och områdeskod: Aspbacken Trång, SE0720383

Län: Jämtlands län

Kommun: Krokoms kommun

Skyddsstatus: SAC (Special Area of Conservation/Särskilt Bevarandeområde)

Övrigt skydd: Inget

Ägandeförhållanden: Enskilda markägare

Areal: 19,6 hektar

Utgiven av

Länsstyrelsen Jämtlands län

November 2018

Tryck

Länsstyrelsens tryckeri, Östersund 2018

Löpnummer

2018:27

Diarienummer

511-2767-2017

Publikationen kan laddas ner från Länsstyrelsens hemsida
www.lansstyrelsen.se/jamtland

Innehållsförteckning

Natura 2000	4
Bevarandeplan	4
Tillståndsplikt och samråd	4
Karta och kartverktyg	5
Förklaring av begrepp.....	6
Ingående naturtyper och arter enligt art- och habitatdirektivet	8
Beskrivning av området	9
Bevarandesyfte	10
Prioriterade bevarandevärden	10
Bevarandestatus	11
Övergripande bevarandemål	12
Övergripande hotbild.....	13
Prioriterade bevarandeåtgärder	14
Uppföljning	16
Beskrivning av naturtyper och arter	17
6210 – Kalkgräsmarker.....	17
6410 – Fuktängar.....	19
91D0 – Trädklädd betesmark.....	21
4038 – Violett guldvinge.....	23
Naturtypskarta.....	26
Litteratur.....	27

Natura 2000

Natura 2000 är ett ekologiskt nätverk av värdefulla naturområden inom EU. Utpekande av Natura 2000-områden bygger på krav som finns i EU:s fågeldirektiv och art- och habitatdirektiv. Syftet är att reducera risken för utrotning av vilda djur och växter och att hindra att deras livsmiljöer förstörs. Alla medlemsländer ska peka ut områden dels för fåglar som anges i EU:s fågeldirektiv, dels för naturtyper och arter som anges i art- och habitatdirektivet. Genom utpekandet åtar sig länderna att de utpekade värdena i områdena ska bevaras långsiktigt. Natura 2000-nätverket är en av hörnstenarna i EU:s arbete för att bevara biologisk mångfald. I art- och habitatdirektivet listas 170 naturtyper och sammanlagt cirka 900 växt- och djurarter som särskilt värdefulla. 90 av naturtyperna och drygt 100 av djur- och växtarterna i habitatdirektivets bilaga 1 och 2 finns i Sverige. Därtill häckar regelbundet cirka 60 av fågeldirektivets fågelarter i vårt land.

Bevarandeplan

För varje Natura 2000-område ska Länsstyrelsen ta fram en beskrivning. Detta ska göras i särskilda bevarandeplaner eller i en skötselplan om området även är skyddat som naturreservat. I planen ska det finnas en beskrivning av området innehållandes bevarandesyfte, bevarandemål och en förteckning av de naturtyper och arter som ska bevaras och bidra till gynnsam bevarandestatus. Hot mot Natura 2000-områdets arter och naturtyper, och behov av bevarandeåtgärder, till exempel skydd eller skötsel, ska också beskrivas. Informationen ska underlätta förvaltningen av området och tillståndsprövningar enligt miljöbalken. Bevarandeplanen ska fastställas av Länsstyrelsen, som även är ytterst ansvarig för att målsättningen med området uppfylls. Bevarandeplanen ska revideras när ny kunskap tillkommer eller när förutsättningar för området ändras. Den ska tas fram och hållas aktuell i dialog med berörda intressenter, och det är värdefullt om den som har ny information om områdets förutsättningar kontaktar Länsstyrelsen. Bevarandeplanen är inte ett juridiskt bindande dokument. För formell reglering av skydd eller skötsel kan andra beslut behövas, till exempel skyddsbeslut för naturreservat. Föreskrifter enligt eventuella skyddsbeslut gäller parallellt med den tillståndsplikt som gäller inom Natura 2000.

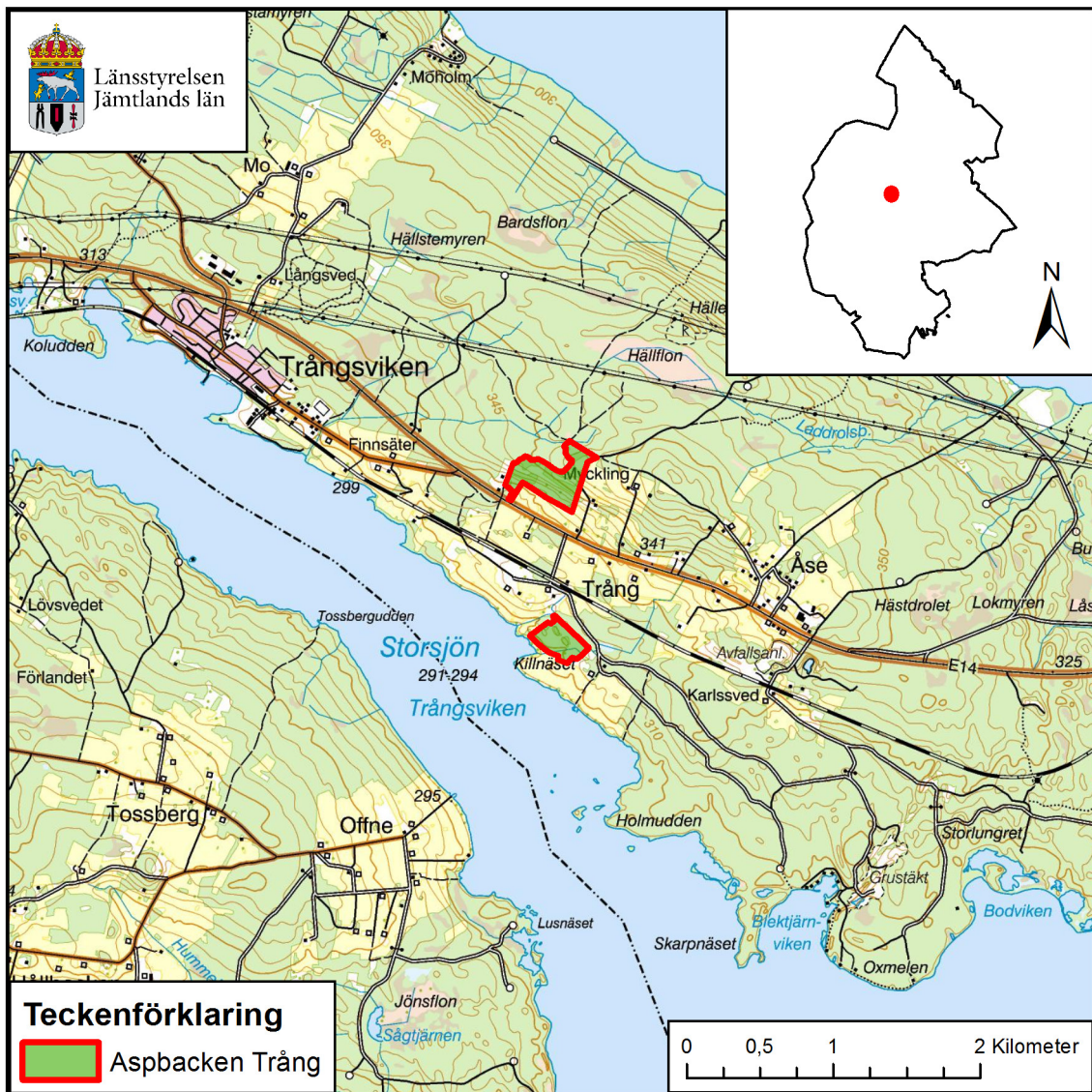
Tillståndsplikt och samråd

För att inte skada naturvärden krävs tillstånd för verksamheter eller åtgärder som på ett betydande sätt kan påverka miljön i ett Natura 2000-område. Det kan även gälla åtgärder utanför Natura 2000-området, om de kan påverka miljön i området. Detta regleras i miljöbalken (7 kap.27–29§§). Då det kan vara svårt att avgöra vilka åtgärder som på ett betydande sätt kan påverka naturvärden behöver man samråda med Länsstyrelsen före genomförandet. Vid skogsbruksåtgärder hålls samråd med Skogsstyrelsen. Mer information finns hos Länsstyrelsen, läs på webben eller kontakta en handläggare.

Karta och kartverktyg

Aktuell information om naturtypers utbredning och arter i ett enskilt Natura 2000-område går att hitta med hjälp av kartverktyget Skyddad natur. Det kan nås på Naturvårdsverkets hemsida genom att söka på "kartverktyget skyddad natur". I kartverktyget söker du upp aktuellt område och klickar på namnet för mer information. Karta över naturtyper hittas efter sökning av område, gå till fliken Kartskikt, avmarkera allt och under Naturtypskarteringar, lägg till Natura naturtypskartan (NNK) och välj Naturtyper (ytor, linjer, punkter). Det finns även möjlighet att ladda ner naturtypskartan som shp-fil. För mer information, se Länsstyrelsens hemsida.

Här nedan finns en översigtskarta över områdets belägenhet. En naturtypskarta finns i slutet av denna bevarandeplan.



© Länsstyrelsen Jämtlands län

© Lantmäteriet Geodatasamverkan - GSD

Förklaring av begrepp

Bevarandesyfte

Det övergripande syftet med Natura 2000-området är alltid att upprätthålla de förtecknade naturtyperna och arterna i "gynnsam bevarandestatus".

Bevarandemål

Bevarandemålen beskriver vad bevarandesyftet innebär i praktiken för förtecknade naturtyper och arter. Målet skall alltså, helst med hjälp av mätbara parametrar, beskriva vad gynnsam bevarandestatus för aktuell art eller naturtyp innebär. Föreligger redan gynnsam bevarandestatus sätts bevarandemålen ofta så att nuvarande förhållanden ska bibehållas.

Bevarandestatus

Bevarandestatus för en naturtyp bestäms av de faktorer som påverkar naturtypen och dess typiska arter. Med påverkan avses något som på lång sikt kan förändra naturtypens naturliga utbredning, struktur, funktion, eller förändra de typiska arternas möjlighet till överlevnad. En naturtyps bevarandestatus anses gynnsam när:

- » dess naturliga eller hävdbevingade utbredningsområde och de ytor den täcker inom detta område är stabila eller ökande, och
- » den särskilda struktur och de särskilda funktioner som är nödvändiga kommer att finnas under en överskådlig framtid, och
- » bevarandestatusen hos dess typiska arter är gynnsam.

Bevarandestatus för en art bestäms av de faktorer som påverkar arten och som på lång sikt kan förändra den naturliga utbredningen eller storleken hos dess populationer. En arts bevarandestatus anses som gynnsam när:

- » uppgifter om den berörda artens populationsutveckling visar att arten på lång sikt kommer att förbli livskraftigt och
- » artens naturliga eller hävdbevingade utbredningsområde inte minskar inom en överskådlig framtid, och
- » det kommer att fortsätta finnas en tillräckligt stor livsmiljö för att artens populationer skall bibehållas på lång sikt.

Habitat

Med habitat menas en miljö som är lämplig för en viss art att leva i. I denna bevarandeplan används begreppet naturtyp ofta som synonym till habitat.

Koder

Varje naturtyp och art som omfattas av art- och habitatdirektivet eller fågeldirektivet har en speciell kod. Förteckningen över koder för arter och naturtyper som återfinns i Sverige hittas på Naturvårdsverkets hemsida: <http://www.naturvardsverket.se>

Dessutom har alla Natura 2000-områden en unik kod.

Prioriterad art eller naturtyp

Utpekade som prioriterade i art- och habitatdirektivet eftersom Sverige som medlem i EU har ett särskilt ansvar för dessa. Prioriterade arter och naturtyper är ofta de mest hotade och/eller så finns deras huvudsakliga utbredningsområde inom EU.

Rödlistad art

Rödlistan är en nationell sammanställning av arters status (utdöenderisk) inom landets gränser. Arternas status bedöms med hjälp av ett antal kriterier som omfattar skattningar av populationsstorlek, förekomst, utbredning och trender. Utifrån en sammantagen bedömning placeras arterna i olika rödlistekategorier. Läs mer på Artdatabankens hemsida: <http://www.artdatabanken.se>

Typisk art

Indikatorarter vars förekomst indikerar gynnsam bevarandestatus hos naturtypen genom att de reagerar relativt tidigt på förändringar.

Ingående naturtyper och arter enligt art- och habitatdirektivet

Området är utpekad att ingå i nätverket Natura 2000 enligt art och habitatdirektivet. I tabellerna nedan redovisas samtliga i området påträffade arter och naturtyper som legat till grund för detta. Resterande areal upp till områdets totala areal uppfyller idag inte kriterierna för någon av de naturtyper som ingår i art- och habitatdirektivet.

Tabell 1. Ingående naturtyper enligt art- och habitatdirektivet.

Kod	Naturtyp	Uppskattad areal	Bevarandestatus
6210	Kalkgräsmarker*	12,1 hektar	Gynnsam
6410	Fuktängar	0,2 hektar	Gynnsam
9070	Trädklädd betesmark	2,7 hektar	Gynnsam

* = *Prioriterad naturtyp enligt art- och habitatdirektivet.*

Tabell 2. Ingående arter enligt art- och habitatdirektivet.

Kod	Art	Svenskt namn	Bevarandestatus
4038	Lycaena helle	Violett guldvinge	Gynnsam

Beskrivning av området

Natura 2000-området Aspbacken Trång består av en stor och varierande naturbetesmark som är mjukt kuperad och ligger beläget i en sydsluttning ner mot Storsjön. Högt uppe på krönet har man en anslående utsikt över Storsjön och Oviksfjällen. Övre delen av hagen utgörs av betespräglad granskog med spridda lövträd. I övriga delar av hagen finns träd och buskar glest spridda. Trädskiktet utgörs här till stor del av lövträd som björk, sälg, asp och hägg. Ett stråk mitt i hagen, från öster till väster, var tidigare ganska igenväxt med sly, enbuskar och älggräs.

I de nedre och mer öppna partierna dominerar rödvenfriskäng och tuvtåteluftäng. Högre upp i sluttningen finns skogsnävafriskäng, subalpin rödvenfriskäng och torr-frisk gräshed. Floran är mångfaldig och hyser många hävdberoende arter, bland annat den rödlistade fältgentianan och orkidén brunkulla. Här växer också rosettjungfrulin, kummin, kattfot, ormrot, knagglestarr, brudborste, bockrot, blodrot, hirsstarr, ängsskallra, slätterfibbla, vårbrodd, rödklint och fjällskära. I tabell 3 nedan redovisas de rödlistade arter som dokumenterats inom området.

Delar av området är äldre åkermark som finns med på kartmaterial från år 1772. Inom delar i hagen som tidigare varit åker och märks en gödselpåverkan. Fram till 1970-talet fanns även den rödlistade brunkullan i området och den återinplanterades i slutet av 1990-talet. Omgivningarna har en prägel av ålderdomligt jordbrukslandskap. Hagen innehåller en gammal sommarladugård, trögärdesgård och i anslutning till de gamla odlingarna finns några odlingsrösen kvar.

Floran är mångformig och innehåller många hävdberoende växter som bara trivs i öppna ogödslade naturbetesmarker. De små åkertegarna och odlingsrösen är intressanta kulturspår som visar på tidigare markanvändning. Hagen är värdefull för landskapsbilden och ligger inom ett område av riksintresse för både kulturmiljövård och friluftsliv.

Tabell 3. Rödlistade arter inom Natura 2000-området Aspbacken Trång.

Rödlistekategorier definieras som: Utdöd (EX), Utdöd i vilt tillstånd (EW), Nationellt utdöd (RE), Akut hotad (CR), Starkt hotad (EN), Sårbar (VU), Nära hotad (NT), Livskraftig (LC), Kunskapsbrist (DD).

Art	Svenskt namn	Rödlistekategori
<i>Botrychium lunaria</i>	Månlåsbräken	NT
<i>Carex pallidula</i>	Åsstarr	EN
<i>Gentianella campestris</i>	Fältgentiana	EN
<i>Gymnadenia nigra</i>	Brunkulla	EN
<i>Hypochaeris maculata</i>	Slätterfibbla	VU
<i>Lycaena helle</i>	Violett guldvinge	EN

Bevarandesyfte

Natura 2000-området Aspbacken Trång utgörs av en stor naturbetesmark med en artrik flora. Bevarandesyftet för området är att säkerställa en gynnsam bevarandestatus för områdets ingående naturtyper och art:

- » Kalkgräsmarker (6010)
- » Fuktängar (6410)
- » Trädklädda betesmarker (9070)
- » Violett guldvinge (4038)

Prioriterade bevarandevärden

I Natura 2000-området Aspbacken Trång är de prioriterade bevarandevärdena följande:

- » Områdets kalkgräsmarker med dess artrika och hävdgynnade flora.
- » Områdets förekomst av arten violett guldvinge.

Bevarandestatus

För att kunna säkra det långsiktiga bevarandet av utpekade naturtyper och art samt bedöma behov och prioriteringar av bevarandeåtgärder krävs en bedömning av det specifika områdets bevarandestatus.

Denna bedömning utgår från tillståndet hos ingående naturtyper och art i förhållande till de mål som fastställts för området. Områdets hotbild vägs in för att ge en uppfattning om hur områdets förutsättningar kommer utvecklas i framtiden.

För Natura 2000-området Aspbacken Trång bedöms bevarandestatusen vara gynnsam. Observera att detta område är otillräckligt undersökt och att denna bevarandestatus endast är en preliminär bedömning.

Motivering

Kontinuerlig hävd upprätthålls genom bete, vilket är en viktig förutsättning för en gynnsam bevarandestatus av de utpekade naturtyperna samt art. Majoriteten av bevarandemålen för området anses vara uppfyllda.

För bevarandestatus av ingående naturtyper och art, se beskrivningen av respektive naturtyp eller art.

Övergripande bevarandemål

Nedan listas en sammanfattning av bevarandemålen för området.
För mer detaljerade bevarandemål, se bevarandemål för respektive naturtyp och art.

Kontinuerlig hävd ska upprätthållas genom bete i första hand. Markvegetationen ska vara tydligt präglad av hävd.

- » Arealen av de olika naturtyperna ska inte minska.
- » Populationerna av typiska arter ska vara livskraftiga på lång sikt.
- » Endast inhemska arter ska förekomma.
- » Hydrologin och hydrokemin får inte påverkas negativt.
- » Kontinuerlig hävd genom bete och slåtter med bortförsel av hö ska upprätthållas.
- » Tydligt hävdpräglad markvegetation.

Övergripande hotbild

Hotbilden är en utvärdering av de hot som finns mot de olika naturtyperna, arterna samt mot Natura 2000-området i sig.

De allvarligaste hoten är sådana som förstör eller allvarligt skadar strukturer, miljöer och funktioner. Exempel på sådana hot är exploatering av olika slag inom eller i anslutning till området. Nedan listas en sammanfattning av de hot som anses varra övergripande, och de hot som anses mycket akuta eller allvarliga.

För en mer detaljerad hotbild, se hotbild för respektive naturtyp och art.

Det främsta hotet för Natura 2000-området Aspbacken Trång utgörs av minskad eller utebliven hävd, som missgynnar de natur- och kulturvärden som är utmärkande för välhävda slåtterängar och betesmarker. På sikt leder det till igenväxning av buskar och träd samt utarmning av den hävdgynnade floran och faunan.

Spridning av till exempel kalk, aska och gödningsämnen ger drastiska förändringar på vegetationens artsammansättning. Tillskottsutfodring av betesdjur ger indirekt näringstillförsel till marken och missgynnar den konkurrenssvaga floran.

- » Exploatering av området.
- » Utebliven eller minskad hävd.
- » Spridning av till exempel kalk, aska och andra gödningsämnen.
- » Tillskottsutfodring av betesdjur.
- » Terrängkörning eller annan aktivitet som leder till omfattande markslitage.

Prioriterade bevarandeåtgärder

För att uppnå bevarandemålen bör följande bevarandeåtgärder genomföras. Åtgärdsförslagen har sin utgångspunkt i och är tänkta att motverka de specifika hot som utpekats för området ifråga och innefattar både allmänna åtgärder (det vill säga hur området respekteras i fysisk planering, tillståndsprövning, naturskydd och naturvård) och specifika åtgärder för Natura 2000-området. De åtgärder som listas här är prioriterade för området.

För övriga bevarandeåtgärder se beskrivningen av respektive naturtyp och art.

För att undvika påverkan från närliggande markanvändning är väl fungerande skyddszoner vid exempelvis avverkningar, gödsling och kalkning i anslutning till området en viktig del av en långsiktigt hållbar bevarandestrategi. Dit hör även att en naturvårdsanpassning sker hos skogsnäringen med ökad hänsyn vid sjöar och vattendrag i anslutning till Natura 2000-området. Miniminivån för denna hänsyn bör utgå från Skogsstyrelsens rekommendationer.

Kraven på skyddszonernas utseende varierar, bland annat beroende på områdets topografi och markförhållanden. För att nå en flexibel naturvårdsanpassning bestäms skyddszonernas storlek individuellt för varje avverkningsobjekt/varje avverkningsanmälan utifrån de lokala förutsättningarna. Kravet är ett fullgott skydd och en fullgod funktion för att säkerställa den biologiska mångfalden inom området.

För att bibehålla den hävdgynnade floran i området ska kontinuerlig hävd prioriteras. För att inte ohävdarter ska ta över och konkurrera ut hävdgynnade arter inom området är det tillåtet, och även bör de slås av under hela säsongen.

Huvuddelen av Natura 2000-området Aspbacken Trång omfattas av miljöstöd med tillhörande åtgärdsplan (Z 3723). Enligt åtgärdsplanen gäller generella skötselvillkor.

Inom Natura 2000-området Aspbacken Trång finns sedan tidigare gamla brukningsvägar som på senare tid använts främst för körning med fyrhjuling, i begränsad omfattning under barmarkssäsong. Traktor används även vid behandling av kalvar på våren. Denna pågående verksamhet kräver ej särskilt tillstånd om den inte bedöms kunna ha en negativ påverkan på den öppna gräsmarkens bevarandestatus. Detta är inte fallet så länge villkoren efterlevs.

- » Markägare och brukare i närområdet bör informeras om möjligheter att bistå bevarandet av naturvärdena i Natura 2000-området.
- » Bevarandeplan med information om områdets natur- och bevarandevärden ska vara tillgänglig för allmänheten.
- » Vid avverkning, gödsling, kalkning med mera i områden där vattenföringen leder in i Natura 2000-området måste särskild hänsyn tas.
- » Väl fungerande skyddszoner ska finnas i anslutning till området.
- » En naturlig artsammansättning ska upprätthållas.

- » Kontinuerlig hävd ska upprätthållas inom området.
- » Fortsatt miljöstödsersättning för upprätthållande av gynnsam skötsel.
- » Fyrhjuling/traktor får ej belastas för tungt så att detta skadar marken betydande.
- » Fyrhjuling/traktor får ej framföras då marken är så blöt att grässvålen förstörs (exempelvis under snösmältning).
- » Körning utanför de befintliga brukningsvägarna ska begränsas så långt som möjligt.
- » Tyngre skogsbruksmaskiner får endast framföras på väl tjälad, snötäckt mark inom Natura 2000-området.

Uppföljning

Området bör uppföljas kontinuerligt för att upprätthålla en långsiktigt gynnsam bevarandestatus för utpekade arter och naturtyper samt för att kunna utvärdera områdets bevarandeåtgärder och behov av ytterligare åtgärder. I de fall området inte har något formellt skydd är fortlöpande uppföljning av bevarandetillståndet prioriterat.

Om särskilda skötselåtgärder har specificerats för Natura 2000-området bör uppföljning ske med jämna intervall utgående från tidpunkten för senaste åtgärd.

Även verksamheter eller åtgärder som sker i anslutning till Natura 2000-området kan ha en negativ inverkan på de ingående naturvärdena i området, och kan därmed vara skäl för ytterligare uppföljning.

Beskrivning av naturtyper och arter

6210 – Kalkgräsmarker

12,1 hektar

Naturtypen består av torra–friska, hävdpräglade kalkgräsmarker nedanför trädgränsen ofta med ett rikligt inslag av örter. Naturtypen har utvecklats genom lång hävdkontinuitet, men kan vara stadd i igenväxning. Krontäckning av träd och buskar, som inte är av igenväxningskaraktär, är 0–30 procent. Hävdgynnade arter ska finnas.

Kalkgräsmarkerna är ofta mycket örtrika och kan ibland hysa ovanliga växter. Örtrikedomen gör dem viktiga för många insekter, inte minst fjärilar och bin. Naturtypen kan uppträda i olika skepnader beroende på bland annat fuktighet och klimat.

Viktiga orkidélokaler är en prioriterad undergrupp av naturtypen och kännetecknas av att det antingen generellt förekommer rikligt med orkidéer, eller förekommer minst en orkidéart som är nationellt eller regionalt mindre vanlig, sällsynt eller mycket sällsynt.

Bevarandemål för Kalkgräsmarker (6210)

Bete alternativt slåtter och höbärgning, (samt vid behov röjning av igenväxningsvegetation) ska kontinuerligt upprätthållas inom naturtypen. Skötseln bör utformas utifrån objektets speciella natur- och kulturvärden. Objektets hävdhistoria bör i första hand vara vägledande för den fortsatta skötseln så att exempelvis ett objekt med lång kontinuitet av slåtter även fortsättningsvis hävdas genom slåtter och en sedan lång tid betad mark fortsätter att betas.

Naturtypen ska erbjuda en öppen miljö som i normalfallet inte har mer än 30 procent täckningsgrad av träd och buskar. Hävdtrycket kan variera inom ett brett intervall så länge skadlig förnaansamling undviks och starkt degenererade partier inte dominerar. Viss variation i markvegetationens höjd över tiden och mellan olika delar av objektet är en förutsättning för många arters överlevnad. Inslag av buskar, snår och bryn är gynnsamt för många organismer genom att erbjuda skydd, skapa bättre mikroklimat och kantzoner där örter kan gå i blom utan att betas ner. Bärande buskar och träd är en viktig födokälla för många fågelarter.

Det är inte ovanligt att kalkgräsmarker har en historia som ängsmarker, och/eller har en flora och fauna innehållande arter som är känsliga för hårt bete under sommaren. Där det förekommer hotade eller regionalt sällsynta arter, eller där marken har en välbevarad ängsvegetation, är det motiverat att anpassa hävden efter det genom till exempel genom begränsat bete under sommaren. Arealen av naturtypen ska inte minska.

- » Arealen ska uppgå till minst 12,1 hektar
- » Tydligt hävdpräglad markvegetation.
- » En för naturtypen naturlig artsammansättning.

- » Öppen miljö med under 30 procent av täckningsgrad av träd och buskar.
- » Naturlig näringsstatus (ej gödningspåverkat annat än från betande djur)
- » Populationerna av flertalet av de typiska arterna ska vara livskraftiga på lång sikt.

Hotbild för Kalkgräsmarker (6210)

Det största hotet mot naturtypen är minskat eller upphört bete/slätter och utebliven röjning av igenväxningsvegetation och vilket på sikt leder till igenväxning av buskar och träd och utarmning av den hävdgynnade floran och faunan. En alltför kraftig röjning av buskar och träd är dock också negativt då organismer som är beroende av dessa strukturer missgynnas, samtidigt som ett för intensivt betestryck ger negativa effekter på naturtypen.

Skötsel som avlägsnar småbiotoper, kantzoner och mosaikmiljöer och skapar skarpa gränser mellan olika markslag påverkar naturtypen negativt. Spridning av gödsel och tillskottsutfodring av betesdjur innebär en indirekt näringstillförsel till marken vilket missgynnar den konkurrenssvaga floran.

Användning av avmaskningsmedel till betesdjuren som innehåller avermectin är negativt för den dynglevande insektsfaunan. Gödsling- och försurningseffekter från nedfall av luftburna föroreningar påverkar floran negativt. Markexploatering inom området eller i angränsande områden exempelvis från skogsplantering, dikning och täktverksamhet utgör också ett hot mot naturtypen.

- » Minskat eller uteblivet bete kan orsaka igenväxning.
- » För kraftig röjning av träd och buskage samt skötsel som avlägsnar småbiotoper
- » Ett alltför intensivt betestryck ger negativa effekter.
- » Spridning av gödsel och tillskottsutfodring av betesdjuren.
- » Användning av avmaskningsmedel som innehåller avermectin.
- » Gödslings- och försurningseffekter påverkar floran negativt.
- » En förändrad markanvändning inom eller i anslutning till naturtypen.

Bevarandeåtgärder för Kalkgräsmarker (6210)

Bevarandeåtgärder för naturtypen är främst upprätthållande av hävd i form av slätter eller bete. Detta kan uppnås genom miljöersättningar till lantbrukare för upprätthållande av gynnsam skötsel samt genomförandet av åtgärdsprogram för flera fjärilsarter, brunkulla, gentianor i naturliga fodermarker, svampar i ängs- och betesmarker. Information och möjlighet till kompetensutveckling för lantbrukare är också en viktig del.

- » Miljöersättningar till lantbrukare för upprätthållande av gynnsam skötsel.
- » Genomförandet av åtgärdsprogram för flera fjärilsarter, brunkulla, gentianor i naturliga fodermarker, svampar i ängs- och betesmarker.
- » Information och kompetensutvecklingsmöjligheter till lantbrukare.

Bevarandestatus

För detta område bedöms naturtypen ha gynnsam bevarandestatus. Kontinuerlig hävd inom området för naturtypen upprätthålls genom bete.

Naturtypen bedöms inte ha gynnsam bevarandestatus på nationell nivå och har minskat kraftigt och fragmenterats under 1900-talet. Skäl till detta är upphörd eller bristande hävd, igenväxning, gödsling, kvävenedfall, för små och fragmenterade arealer, bristande landskapsmosaik orsakat av rationellt jord- och skogsbruk och en negativ utveckling för många arter som är knutna till naturtypen. Nämnade problem och nedläggningar av jordbruk förväntas bestå framöver.

6410 – Fuktängar

0,2 hektar

Fuktängar är en vanlig naturtyp i hela Sverige och är starkt varierande beroende på geografisk belägenhet och markens beskaffenhet. Naturtypen utgörs av hävdpräglade fuktängar med blåtåtel eller starr nedanför trädgränsen. Den har utvecklats genom lång hävdkontinuitet, men kan vara stadd i igenväxning.

Naturtypen är beroende av hävd, antingen genom bete eller slåtter. Fuktängarna kan vara mycket örtrika och kan ibland hysa ovanliga växter. Örtrikedomen gör dem viktiga för många insekter, inte minst fjärilar och bin. De har också mycket stor betydelse för fågellivet.

Bevarandemål för Fuktängar (6410)

Bete eller slåtter med höbärgning samt röjning av igenväxningsvegetation ska förekomma. Skötseln bör utformas enligt objektets speciella natur- och kulturvärden där objektets hävdhistoria i första hand bör vara vägledande för den fortsatta skötseln. Slåtter eller bete kompletterat med röjning av igenväxningsvegetation bör upprätthållas.

Hävdtrycket kan variera inom ett brett intervall så länge skadlig förnaansamling undviks och starkt slitna partier ej dominerar. Viss variation i markvegetationens höjd över tiden och mellan olika delar av objektet är en förutsättning för många arters överlevnad.

Det är vanligt att fuktängar har en historia som ängsmarker, och/eller har en flora och fauna innehållande arter som är känsliga för hårt bete under sommaren. Där det förekommer hotade eller regionalt sällsynta arter, eller där marken har en välbevarad ängsvegetation, är det motiverat att anpassa hävden efter det genom till exempel begränsat bete under sommaren. Många fuktängar som har en mindre artrik växtlighet kan ändå vara lämpliga att hävda för att gynna fågellivet.

I naturtypen får inte förekomma gödsling (förutom från betande djur), stödutfodring, dikning eller insådd av för naturtypen främmande arter. För vissa varianter av naturtypen krävs återkommande översvämningar. Arealen av naturtypen ska inte minska.

- » Arealen ska uppgå till minst 0,2 hektar.
- » Tydligt hävdpräglad markvegetation med en för naturtypen naturlig artsammansättning.
- » Öppen miljö som i normalfallet inte har mer än 30 procent täckningsgrad av träd och buskar.
- » Naturlig hydrologi inom hela naturtypen.
- » För vissa varianter av naturtypen krävs återkommande översvämningar.
- » Naturlig näringsstatus (ej gödningspåverkat annat än från betande djur).
- » Populationerna av flertalet av de typiska arterna ska vara livskraftiga på lång sikt.

Hotbild för Fuktängar (6410)

Det största hotet mot naturtypen är utebliven röjning av igenväxningsvegetation och minskat eller upphört bete, vilket på sikt leder till igenväxning av buskar och träd och utarmning av den hävdgynnade floran och faunan. En alltför kraftig röjning av buskar och träd är dock också negativt då organismer som är beroende av dessa strukturer missgynnas, samtidigt som ett för intensivt betestryck ger negativa effekter på naturtypen. Risken för överbete är dock inte lika stor i fuktiga marker som i torra.

Skötsel som avlägsnar småbiotoper, kantzoner och mosaikmiljöer och skapar skarpa gränser mellan olika markslag påverkar naturtypen negativt. Spridning av gödsel och tillskottsutfodring av betesdjur innebär en indirekt näringstillförsel till marken vilket missgynnar den konkurrenssvaga floran. Användning av avmaskningsmedel till betesdjuren som innehåller avermectin är negativt för den dynglevande insektsfaunan. Gödslings- och försurningseffekter från nedfall av luftburna föroreningar påverkar floran negativt. Dränering som torkar ut naturtypen samt markexploatering inom området eller i angränsande områden exempelvis från skogsplantering, dikning och täktverksamhet utgör också ett hot mot naturtypen.

- » Minskat eller uteblivet bete kan orsaka igenväxning.
- » För kraftig röjning av träd och buskage samt skötsel som avlägsnar andra småbiotoper.
- » Ett alltför intensivt betestryck ger negativa effekter.
- » Spridning av gödsel och tillskottsutfodring av betesdjuren.
- » Användning av avmaskningsmedel som innehåller avermectin.
- » Gödslings- och försurningseffekter påverkar floran negativt.
- » En förändrad markanvändning inom eller i anslutning till naturtypen.

Bevarandeåtgärder för Fuktängar (6410)

Bevarandeåtgärder för naturtypen är främst upprätthållande av hävd i form av slåtter eller bete. Detta kan uppnås genom miljöersättningar till lantbrukare för upprätthållande av gynnsam skötsel samt genomförandet av åtgärdsprogram för flera fjärilsarter, brunkulla, gentianor i naturliga fodermarker, svampar i ängs- och betesmarker. Information och möjlighet till kompetensutveckling för lantbrukare är också en viktig del.

- » Miljöersättningar till lantbrukare för upprätthållande av gynnsam skötsel.
- » Genomförandet av åtgärdsprogram för flera fjärilsarter, brunkulla, gentianor i naturliga fodermarker, svampar i ängs- och betesmarker.
- » Information och kompetensutvecklingsmöjligheter till lantbrukare.

Bevarandestatus för Fuktängar (6410)

För detta område bedöms naturtypen ha gynnsam bevarandestatus. Kontinuerlig hävd inom området för naturtypen upprätthålls genom bete.

Naturtypen bedöms ha ogynnsam bevarandestatus på nationell nivå och har minskat kraftigt och fragmenterats under 1900-talet. Skäl till detta är upphörd eller bristande hävd, igenväxning, gödsling, kvävenedfall, för små och fragmenterade arealer, bristande landskapsmosaik orsakat av rationellt jord- och skogsbruk och en negativ utveckling för arter som förekommer i naturtypen. Nämnda problem och nedläggningar av jordbruk förväntas bestå framöver.

91D0 – Trädklädd betesmark

2,7 hektar

Naturtypen förekommer på fastmark och är torr-blöt och näringsfattig-näringsrik. Träd- och buskskiktets krontäckningsgrad är 30-100 procent och utgörs av inhemska trädslag. Naturtypen inkluderar betade trädklädda hagmarker och betad skog. Områden med något lägre krontäckningsgrad än 30 procent och med mycket höga naturvärden knutna till naturtypen och dess grova lövträd kan klassas som trädklädd betesmark.

Naturtypen ska ha en lång hävdkontinuitet så väl som trädkontinuitet. Inslag av gamla träd ska finnas. Bete förekommer normalt och naturtypen ska hysa värden knutna till beteshävd.

I de fall betad skog finns på kalkmark har den ofta en rik marksvampflora som är hävdgynnad. Antalet rödlistade arter som är knutna till naturtypen är högt. Finns det gott om död ved kan även ett stort antal rödlistade arter knutna till sådana substrat finnas i naturtypen.

Bevarandemål för Trädklädd betesmark (91D0)

Arealen av naturtypen ska inte minska utan vara minst samma areal som vid utpekandet. För både hagmarker och betad skog bör trädens krontäcke vara minst 30 procent och för hagmarker maximalt 75 procent. Om naturvårdsmässiga skäl finns i ett specifikt delområde kan krontäckningen dock vara både lägre och högre än dessa värden.

Naturtypen ska innehålla en trädkontinuitet med inslag av gamla träd och en föryngring av träd- och buskskiktet. För betad skog är det viktigt med en kontinuerlig luckighet och gläntor. För både betad skog och hagmarker behövs solinsläpp, både till fältskiktet och till trädstammar och död ved. Markvegetationen ska vara tydligt hävdpräglad eller ha tydliga spår av hävd.

Förekomst av blommande buskar ökar diversiteten och är hemvist för många fjärilar och andra insekter. Förekomst av substrat såsom gamla och/eller grova träd av olika trädslag, död ved främst i form av torrträd och hålträd, men även enskilda lågor med mera av olika trädslag och nedbrytningsstadier är viktiga strukturer för lavar, svampar, insekter och mossor.

Näringsstatusen ska vara naturlig, där ingen gödsling sker utöver från betande djur. Ingen påtaglig minskning av populationerna av de typiska arterna i naturtypen sker. Arealen av naturtypen ska inte minska.

- » Arealen ska uppgå till minst 2,7 hektar.
- » En för naturtypen naturlig artsammansättning.
- » Bibehållet krontäcke av minst 30 procent, för hagmarker som mest 75 procent.
- » Trädkontinuitet med inslag av gamla träd liksom förnygring av träd- och buskskiktet.
- » Solinsläpp till fältskiktet och delar av områdets trädstammar och substrat.
- » Tydligt hävdpräglad markvegetation.
- » Naturlig näringsstatus (ej gödningspåverkat annat än från betande djur).
- » Populationerna av de typiska arterna ska vara livskraftiga på lång sikt.

Hotbild för Trädklädd betesmark (91D0)

Det största hotet mot naturtypen är utebliven röjning av igenväxningsvegetation och minskat eller upphört bete, vilket på sikt leder till igenväxning av buskar och träd och utarmning av den hävdgynnade och ljuskrävande floran och faunan. Ett ökat graninslag utgör också ett hot i lövträdsbärande hagmarker.

En alltför kraftig röjning av buskar och träd missgynnar dock organismer som är beroende av dessa strukturer och bristande träd- och buskförnygring hotar på sikt kontinuiteten av dessa strukturer i naturtypen. Ett alltför högt betestryck kan ge negativa effekter på naturtypen. Risken för överbete är dock inte lika stor i fuktiga marker som i torra.

Skötsel som avlägsnar småbiotoper, kantzoner och mosaikmiljöer och skapar skarpa gränser mellan olika markslag påverkar naturtypen negativt. Spridning av gödsel och tillskottsutfodring av betesdjur innebär en indirekt näringstillförsel till marken vilket missgynnar den konkurrenssvaga floran. Användning av avmaskningsmedel till betesdjuren som innehåller avermectin är negativt för den dynglevande insektsfaunan. Gödsling- och förurningseffekter från nedfall av luftburna föroreningar påverkar floran negativt. Markexploatering inom området eller i angränsande områden exempelvis från skogsplantering, dikning och täktverksamhet utgör också ett hot mot naturtypen.

- » Minskat eller uteblivet bete kan orsaka igenväxning.
- » För kraftig röjning av träd och buskage samt skötsel som avlägsnar andra småbiotoper.
- » Ett alltför intensivt betestryck ger negativa effekter.
- » Spridning av gödsel och tillskottsutfodring av betesdjuren.

- » Användning av avmaskningsmedel som innehåller avermectin.
- » Gödslings- och försurningseffekter påverkar florans negativt.
- » En förändrad markanvändning inom eller i anslutning till naturtypen.

Bevarandeåtgärder för Trädklädd betesmark (91D0)

Kontinuerliga åtgärder i form av hävd alternativt röjning bör tillämpas. För att uppnå detta bör kompetensutveckling och information om miljöersättning till lantbrukare för upprätthållande av gynnsam skötsel erbjudas. Frivilliga avsättningar av trädmiljöer är ett viktigt komplement till det formella skyddet, speciellt i miljöer kring fäbodan. Vidare finns ett åtgärdsprogram som om möjligt bör genomföras, för särskilt skyddsvärda träd i kulturlandskapet.

- » Hävd och återkommande slyröjningar bör upprätthållas.
- » Miljöersättningar till lantbrukare för upprätthållande av gynnsam skötsel.
- » Information och kompetensutvecklingsmöjlighet till lantbrukare.
- » Frivilliga avsättningar av trädmiljöer är ett viktigt komplement till det formella skyddet.
- » Genomförande av åtgärdsprogram för särskilt skyddsvärda träd i kulturlandskapet.

Bevarandestatus för Trädklädd betesmark (91D0)

För detta område bedöms naturtypen ha gynnsam bevarandestatus. Kontinuerlig hävd inom området för naturtypen upprätthålls genom bete.

Naturtypen bedöms ha ogynnsam bevarandestatus på nationell nivå inom både alpin och boreal zon.

Skälen till att naturtypen inte bedöms ha gynnsam bevarandestatus är bristande hävd och igenväxning, för små och fragmenterade arealer, kvävedfall, gödsling, bristande trädförnyring, för få gamla träd, för lite död ved, bristande landskapsmosaik orsakat av rationellt jord- och skogsbruk och en negativ utveckling för många av arterna som är knutna till naturtypen. Dessutom finns utbredningsluckor i boreal region, vilket till stora delar handlar om minskat skogsbete. I många marker finns en brist på gamla träd eller generationsluckor vilket riskerar att slå hårt mot arter som är beroende av en kontinuitet av gamla träd och död ved. Problemetiken förväntas bestå framöver.

4038 – Violett guldvinge

Lycaena helle

Violett guldvinge förekommer i frisk till fuktig, betad eller slätterhävdad, ogödslad mark med rörligt markvatten. Detta kan vara ängsmark men i vissa fall även vägkanter. I fjällkedjan förekommer arten dessutom i källkärr och i den övre fastmarksövergången i sluttande fattigkärr. Utanför fjällkedjan särskilt i de centrala delarna av Jämtland förekommer arten i rikkärr. I Skandinavien är larvens värdväxt ormot, *Bistorta vivipara* där äggen placeras ett och ett på bladens undersidor. Larven förpuppar sig samma sommar och gräver ner sig i mossa före förpupningen

och övervintrar i puppstadiet. Fjärilen flyger från slutet av maj och under juni månad. Violett guldvinge är en av de fåtal dagfjärilsarter som gynnas av kontinuerligt hävdad slåttermark. Sannolikt gynnas larvutvecklingen av att slåtter och höbärgning inte nämnvärt skadar ormroten, utan istället exponerar markytan för solinstrålning. Den lågvuxna och solkrävande ormroten konkurreras ut inom ett par år om hävden upphör.

Studier från västra Tyskland har visat att arten är extremt lokaltrogen och i medeltal inte rör sig längre än cirka 40 meter för hanar och 60 meter för honor. I samma studie noterades även att enskilda individer av hanar maximalt förflyttade sig cirka 160 meter och honor cirka 390 meter.

Bevarandemål för Violett guldvinge (4038)

Populationen i området ska vara livskraftig och inte minska i antal eller utbredning, annat än inom ramen för naturlig variation. Specifika populationsnivåer inom området är okända och därför kan inga kvantitativa mål sättas för arten. Dessa nivåer bör dock bestämmas.

Det är oklart hur många individer som krävs för att en lokal population ska vara livskraftig. Ett minimum bör vara omkring 50 till 60 individer på en lokal med en yta på cirka en hektar, men långsiktigt är detta för lågt om det är en isolerad lokal utan möjlighet till migration och genutbyte med andra lokaler.

Livsmiljön ska vara kontinuerligt hävdad, och ha hög ljusinstrålning. Hydrologin ska vara naturlig. Näringsstatusen ska vara naturlig utan tillförsel av gödsel, annat än från betande djur. Värdväxten ormrot ska förekomma rikligt. Arealen lämplig livsmiljö ska inte minska.

- » Populationen av arten ska vara livskraftig.
- » Uppföljning av förekomst och livsmiljö minst vart sjätte år.
- » Livsmiljön ska inte vara gödningspåverkat annat än från betande djur.
- » Livsmiljön ska ha naturlig hydrologi.
- » Värdväxten ormrot ska förekomma rikligt.

Hotbild för Violett guldvinge (4038)

Violett guldvinge hotas av upphörd traditionell hävd. Larvutvecklingen gynnas av slåtter och höbärgning då ormroten är hävdberoende samtidigt som ökad solexponering av marken ger en gynnsam livsmiljö för larven. Bryts hävden konkurreras den lågvuxna och solälskande ormroten snabbt ut.

Modern ensilageteknik är mindre väder- och tidpunktsmässigt bunden slåttermetod. Det finns starka skäl att misstänka att detta leder till att slåttarna oftare infaller under ett kritiskt skede i artens livscykel, eller på annat sätt missgynnar arten. Att dessutom genast plasta in det avslagna höet är direkt förödande för djuren som inte hinner lämna den avslagna växten och söka sig till nya plantor. Det är viktigt att det avslagna materialet transporteras bort efter någon vecka när det torkat.

Slätterängar har i stor omfattning planterats med gran eller växt igen då jordbruket upphör eller förändrats. Markavvattning som eliminerar översilningsytor i både hagmark och gläntrik skogsmark påverkar arten negativt. Livsmiljön för violett guldvinge har på många ställen gått förlorad. Violett guldvinge missgynnas starkt av detta då arten är extremt lokaltrogen och en fragmentering betyder därför att genflödet mellan populationer och spridningsmöjligheterna minskat drastiskt.

- » Minskningen av jordbruksmark och upphörd traditionell hävd är det största hotet för arten.
- » Inplastat hö kan bli en dödsfälla för larver som sitter på det avslagna höet.
- » Förändrad hydrologi kan eliminera översilningsytor.
- » Fragmentering hindrar genflöde mellan populationer samt försvårar spridning drastiskt.

Bevarandeåtgärder för Violett guldvinge (4038)

För att arten fortsatt ska finnas i området är det viktigt att tillgodose artens behov av hävdad ängsmark med ormröt. Detta kan ske genom miljöstödsersättningar till lantbrukare eller andra aktörer samt genom åtgärdsprogrammet för violett guldvinge. Att anpassa vägkantsslätter efter fjärlens livscykel kan gynna förekomsten av arten även längs vägar.

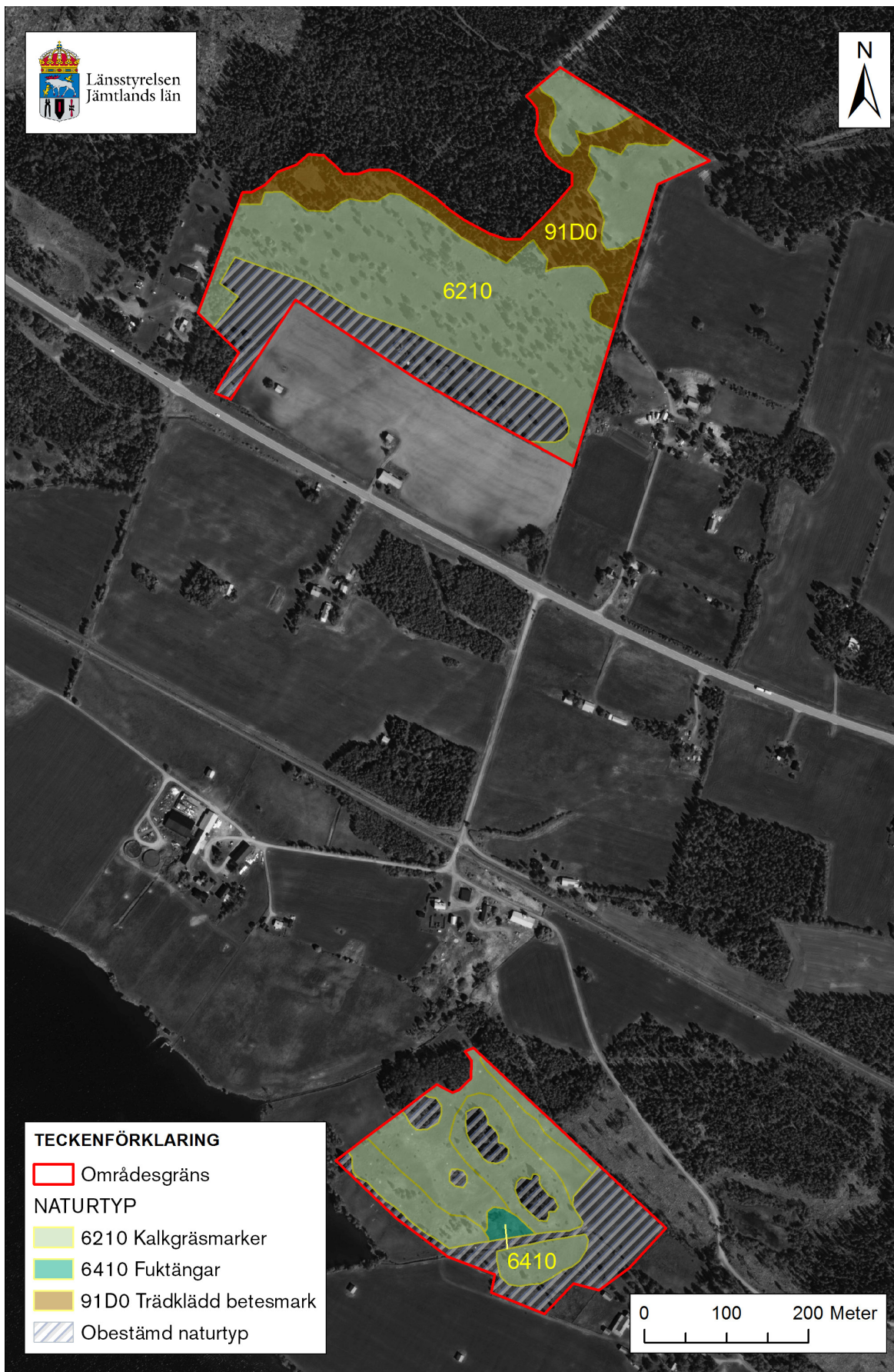
- » Genomförandet av åtgärdsprogram för violett guldvinge.
- » Miljöersättningar till lantbrukare och andra aktörer för upprätthållande av gynnsam skötsel (inom lämpliga livsmiljöer).
- » Anpassa vägkantsslätter efter fjärlens livscykel.

Bevarandestatus för Violett guldvinge (4038)

För detta område bedöms arten ha gynnsam bevarandestatus. Kontinuerlig hävd upprätthålls inom området, vilket är en viktig förutsättning för artens bevarandestatus.

Arten bedöms ha ogynnsam bevarandestatus på nationell nivå då den har minskat kraftigt under de senaste decennierna och försvunnit från de sydligare delarna av sitt tidigare utbredningsområde. Då arten är hävdgynnad beror troligtvis nedgången på rationalisering av jordbruket, då många marker växer igen och inte längre hävdas.

Naturtypskarta



Litteratur

Eide, W. (red.). (2014). Arter och naturtyper i habitatdirektivet – bevarandestatus i Sverige 2013. Uppsala: ArtDatabanken SLU.

Naturvårdsenheten. (2005). Bevarandeplan för Natura 2000-område Aspbacken Trång SE0720383. Östersund: Länsstyrelsen Jämtlands Län.

Naturvårdsverket. (2003). Natura 2000 i Sverige, Handbok med allmänna råd. Stockholm: Handbok 2003:9.

Naturvårdsverket. (2011). Kalkgräsmarker. Vägledning för svenska naturtyper i habitatdirektivets bilaga 1. Stockholm: NV-04493-11.

Naturvårdsverket. (2012). Fuktängar. Vägledning för svenska naturtyper i habitatdirektivets bilaga 1. Stockholm: NV-04493-11.

Naturvårdsverket. (2012). Trädklädd betesmark. Vägledning för svenska naturtyper i habitatdirektivets bilaga 1. Stockholm: NV-04493-11.

Naturvårdsverket. (2011). Violet guldvinge. Vägledning för svenska arter i habitatdirektivets bilaga 2. Stockholm: NV-01162-10.

Läs mer om Natura 2000:

Naturvårdsverkets hemsida
<http://www.naturvardsverket.se>

Länsstyrelsen Jämtlands läns hemsida
<http://www.lansstyrelsen.se/Jamtland>



Länstyrelsen Jämtlands län

Postadress: 831 86 Östersund
Besöksadress: Residensgränd 7
Telefon: 010-225 30 00
jamtland@lansstyrelsen.se
www.lansstyrelsen.se/jamtland