

Plan

Diarienummer
511-4519-2017



Bleksjön Räcksjön

SE0720346

Bevarandeplan för Natura 2000-område



Länsstyrelsen
Jämtlands län

Foto: Länsstyrelsen Jämtlands län.

Fakta om området

Fastställd av Länsstyrelsen: 2018

Namn och områdeskod: Bleksjön Räcksjön, SE0720346

Län: Jämtlands län

Kommun: Östersund

Skyddsstatus: SAC (Special Area of Conservation/Särskilt Bevarandeområde)

Övrigt skydd: En del av området utgör ett biotopskydd

Ägandeförhållanden: Enskilda markägare

Areal: 49,5 hektar

Utgiven av

Länsstyrelsen Jämtlands län

November 2018

Tryck

Länsstyrelsens tryckeri, Östersund 2018

Löpnummer

2018:141

Diarienummer

511-4519-2017

Publikationen kan laddas ner från Länsstyrelsens hemsida
www.lansstyrelsen.se/jamtland

Innehållsförteckning

Natura 2000	4
Bevarandeplan	4
Tillståndsplikt och samråd	4
Karta och kartverktyg	5
Förklaring av begrepp.....	6
Ingående naturtyper och arter enligt art- och habitatdirektivet	8
Beskrivning av området	9
Bevarandesyfte	11
Prioriterade bevarandevärden	11
Bevarandestatus	12
Övergripande bevarandemål	13
Övergripande hotbild.....	14
Prioriterade bevarandeåtgärder	15
Uppföljning	17
Beskrivning av naturtyper och arter	18
7230 – Rikkärr	18
9010 – Taiga	20
91D0 – Skogbevuxen myr.....	22
1013 – Kalkkärrsgrynsnäcka.....	24
1015 – Otandad grynsnäcka	26
Naturtypskarta.....	29
Litteratur.....	30

Natura 2000

Natura 2000 är ett ekologiskt nätverk av värdefulla naturområden inom EU. Utpekande av Natura 2000-områden bygger på krav som finns i EU:s fågeldirektiv och art- och habitatdirektiv. Syftet är att reducera risken för utrotning av vilda djur och växter och att hindra att deras livsmiljöer förstörs. Alla medlemsländer ska peka ut områden dels för fåglar som anges i EU:s fågeldirektiv, dels för naturtyper och arter som anges i art- och habitatdirektivet. Genom utpekandet åtar sig länderna att de utpekade värdena i områdena ska bevaras långsiktigt. Natura 2000-nätverket är en av hörnstenarna i EU:s arbete för att bevara biologisk mångfald. I art- och habitatdirektivet listas 170 naturtyper och sammanlagt cirka 900 växt- och djurarter som särskilt värdefulla. 90 av naturtyperna och drygt 100 av djur- och växtarterna i habitatdirektivets bilaga 1 och 2 finns i Sverige. Därtill häckar regelbundet cirka 60 av fågeldirektivets fågelarter i vårt land.

Bevarandeplan

För varje Natura 2000-område ska Länsstyrelsen ta fram en beskrivning. Detta ska göras i särskilda bevarandeplaner eller i en skötselplan om området även är skyddat som naturreservat. I planen ska det finnas en beskrivning av området innehållandes bevarandesyfte, bevarandemål och en förteckning av de naturtyper och arter som ska bevaras och bidra till gynnsam bevarandestatus. Hot mot Natura 2000-områdets arter och naturtyper, och behov av bevarandeåtgärder, till exempel skydd eller skötsel, ska också beskrivas. Informationen ska underlätta förvaltningen av området och tillståndsprövningar enligt miljöbalken. Bevarandeplanen ska fastställas av Länsstyrelsen, som även är ytterst ansvarig för att målsättningen med området uppfylls. Bevarandeplanen ska revideras när ny kunskap tillkommer eller när förutsättningar för området ändras. Den ska tas fram och hållas aktuell i dialog med berörda intressenter, och det är värdefullt om den som har ny information om områdets förutsättningar kontaktar Länsstyrelsen. Bevarandeplanen är inte ett juridiskt bindande dokument. För formell reglering av skydd eller skötsel kan andra beslut behövas, till exempel skyddsbeslut för naturreservat. Föreskrifter enligt eventuella skyddsbeslut gäller parallellt med den tillståndsplikt som gäller inom Natura 2000.

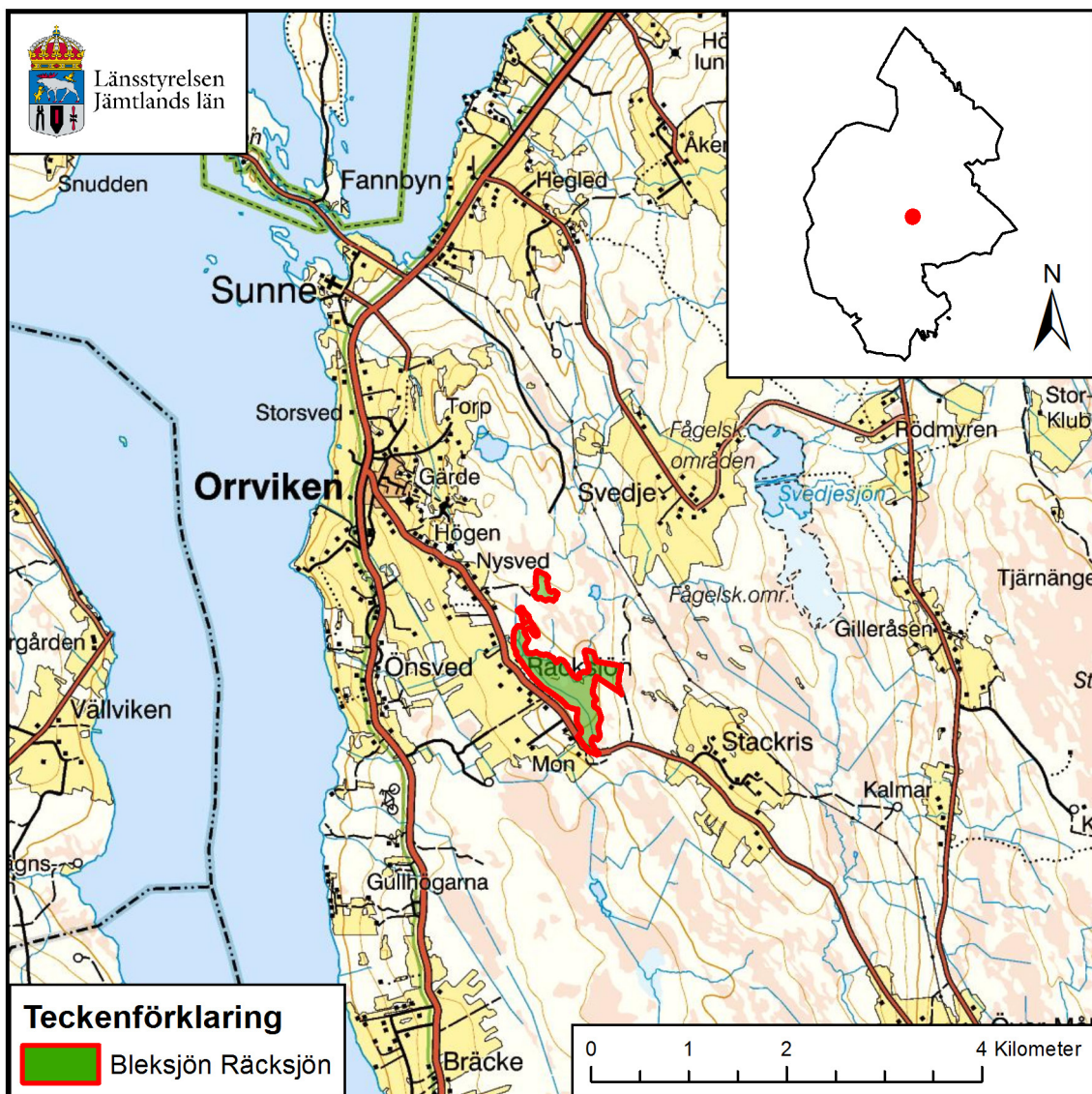
Tillståndsplikt och samråd

För att inte skada naturvärden krävs tillstånd för verksamheter eller åtgärder som på ett betydande sätt kan påverka miljön i ett Natura 2000-område. Det kan även gälla åtgärder utanför Natura 2000-området, om de kan påverka miljön i området. Detta regleras i miljöbalken (7 kap.27–29§§). Då det kan vara svårt att avgöra vilka åtgärder som på ett betydande sätt kan påverka naturvärden behöver man samråda med Länsstyrelsen före genomförandet. Vid skogsbruksåtgärder hålls samråd med Skogsstyrelsen. Mer information finns hos Länsstyrelsen, läs på webben eller kontakta en handläggare.

Karta och kartverktyg

Aktuell information om naturtypers utbredning och arter i ett enskilt Natura 2000-område går att hitta med hjälp av kartverktyget Skyddad natur. Det kan nås på Naturvårdsverkets hemsida genom att söka på "kartverktyget skyddad natur". I kartverktyget söker du upp aktuellt område och klickar på namnet för mer information. Karta över naturtyper hittas efter sökning av område, gå till fliken Kartskikt, avmarkera allt och under Naturtypskarteringar, lägg till Natura naturtypskartan (NNK) och välj Naturtyper (ytor, linjer, punkter). Det finns även möjlighet att ladda ner naturtypskartan som shp-fil. För mer information, se Länsstyrelsens hemsida.

Här nedan finns en översiktskarta över områdets belägenhet. En naturtypskarta finns i slutet av denna bevarandeplan.



© Länsstyrelsen Jämtlands län

© Lantmäteriet Geodatasamverkan - GSD

Förklaring av begrepp

Bevarandesyfte

Det övergripande syftet med Natura 2000-området är alltid att upprätthålla de förtecknade naturtyperna och arterna i "gynnsam bevarandestatus".

Bevarandemål

Bevarandemålen beskriver vad bevarandesyftet innebär i praktiken för förtecknade naturtyper och arter. Målet skall alltså, helst med hjälp av mätbara parametrar, beskriva vad gynnsam bevarandestatus för aktuell art eller naturtyp innebär. Föreligger redan gynnsam bevarandestatus sätts bevarandemålen ofta så att nuvarande förhållanden ska bibehållas.

Bevarandestatus

Bevarandestatus för en naturtyp bestäms av de faktorer som påverkar naturtypen och dess typiska arter. Med påverkan avses något som på lång sikt kan förändra naturtypens naturliga utbredning, struktur, funktion, eller förändra de typiska arternas möjlighet till överlevnad. En naturtyps bevarandestatus anses gynnsam när:

- » dess naturliga eller hävdbevingade utbredningsområde och de ytor den täcker inom detta område är stabila eller ökande, och
- » den särskilda struktur och de särskilda funktioner som är nödvändiga kommer att finnas under en överskådlig framtid, och
- » bevarandestatusen hos dess typiska arter är gynnsam.

Bevarandestatus för en art bestäms av de faktorer som påverkar arten och som på lång sikt kan förändra den naturliga utbredningen eller storleken hos dess populationer. En arts bevarandestatus anses som gynnsam när:

- » uppgifter om den berörda artens populationsutveckling visar att arten på lång sikt kommer att förbli livskraftigt och
- » artens naturliga eller hävdbevingade utbredningsområde inte minskar inom en överskådlig framtid, och
- » det kommer att fortsätta finnas en tillräckligt stor livsmiljö för att artens populationer skall bibehållas på lång sikt.

Habitat

Med habitat menas en miljö som är lämplig för en viss art att leva i. I denna bevarandeplan används begreppet naturtyp ofta som synonym till habitat.

Koder

Varje naturtyp och art som omfattas av art- och habitatdirektivet eller fågeldirektivet har en speciell kod. Förteckningen över koder för arter och naturtyper som återfinns i Sverige hittas på Naturvårdsverkets hemsida: <http://www.naturvardsverket.se>

Dessutom har alla Natura 2000-områden en unik kod.

Prioriterad art eller naturtyp

Utpekade som prioriterade i art- och habitatdirektivet eftersom Sverige som medlem i EU har ett särskilt ansvar för dessa. Prioriterade arter och naturtyper är ofta de mest hotade och/eller så finns deras huvudsakliga utbredningsområde inom EU.

Rödlistad art

Rödlistan är en nationell sammanställning av arters status (utdöenderisk) inom landets gränser. Arternas status bedöms med hjälp av ett antal kriterier som omfattar skattningar av populationsstorlek, förekomst, utbredning och trender. Utifrån en sammantagen bedömning placeras arterna i olika rödlistekategorier. Läs mer på Artdatabankens hemsida: <http://www.artdatabanken.se>

Typisk art

Indikatorarter vars förekomst indikerar gynnsam bevarandestatus hos naturtypen genom att de reagerar relativt tidigt på förändringar.

Ingående naturtyper och arter enligt art- och habitatdirektivet

Området är utpekad att ingå i nätverket Natura 2000 enligt art och habitatdirektivet. I tabellerna nedan redovisas samtliga i området påträffade arter och naturtyper som legat till grund för detta. Resterande areal upp till områdets totala areal uppfyller idag inte kriterierna för någon av de naturtyper som ingår i art- och habitatdirektivet.

Tabell 1. Ingående naturtyper enligt art- och habitatdirektivet.

Kod	Naturtyp	Uppskattad areal	Bevarandestatus
7230	Rikkärr	20,8 hektar	Ogynnsam
9010	Taiga*	8,0 hektar	Ogynnsam
91D0	Skogbevuxen myr	5,8 hektar	Ogynnsam

* = *Prioriterad naturtyp enligt art- och habitatdirektivet.*

Tabell 2. Ingående arter enligt art- och habitatdirektivet.

Kod	Art	Svenskt namn	Bevarandestatus
1013	<i>Vertigo geyeri</i>	Kalkkärrsgrynsnäcka	Ogynnsam
1015	<i>Vertigo genesii</i>	Otandad grynsnäcka	Ogynnsam

Beskrivning av området

Bleksjön ligger cirka 150 meter öster om landsvägen i byn Räcksjön, cirka tretton kilometer sydväst om Östersund. Bleksjön ingår i ett våtmarksområde med mossar, kärr och sumpskogar. Området avvattnas via en bäck i norra delen och sjön sänktes 1843 i och med uträtning av utloppet. Berggrunden består av andersöskiffer och kalksten. Jordarterna i den anslutande fastmarken består av leriga och moiga moräner. Objektet ligger cirka 350 meter över havet.

Blekefältet är tidvis översvämmat och står delvis under vatten. På vissa håll har små bäckar bildats i bleken. Vegetationen i blekefältet är fragmentarisk med glest fältskikt och endast sporadiska förekomster av mossor. Intressanta fältskiktarter är gullbräcka, vilken företrädesvis växer i fjällen, och jämtlandsmaskros samt flera andra kalkindikerande arter. Bland mossorna kan nämnas den sällsynta stiftmossan. Under vattenytan växer bland annat trådnate och kransalger.

Vegetationen i det anslutande fastmattekärret är av utpräglad kalkgynnad karaktär med kalkindikatorer som axag och jämtstarr samt en del orkidéer. I bottenskiktet samdominerar guldspärrmossa och späd skorpionmossa. Se även tabell 3 för hotade arter som funnits i området. Mindre diken förekommer i kärret.

Av objektets 106 hektar utgörs 80 hektar av våtmark som vid våtmarks-, bleke- och rikkärrsinventeringen placerades i högsta naturvärdesklass i alla tre inventeringarna. Längs östra sidan ingår en nyckelbiotop med kalkbarrskog på sex hektar. Nyckelbiotopen är en svagt talldominerad (cirka 60 procent tall och 40 procent gran) kalkbarrskog av lågörttyp med rik flora och en del vedsvampar. Beståndsåldern anges till 160 år. Där finns ganska gott om död ved, främst granlågor. Marken är så kalkrik att "kalkröta" verkar vara omfattande. En del luckor i skogen finns som spår av äldre avverkning.

Resterande areal utgörs av kantzoner som till stor del är av sumpskogskaraktär och några mindre partier skogsmark som till stor del omgärdas av våtmark. Den ingående produktiva skogsmarken är omväxlande gran- eller talldominerad och skiftande mellan örtrik granskog och västlig taiga.

Bleksjön sänktes 1843 i och med uträtning av den avvattnande bäcken vid sjöns norra ände. Stora delar av området är tydligt dikespåverkade. Flera av diken har anlagts i modern tid, från 1970-talet och framåt (vissa av dikeskanterna är fortfarande öppna). Stora delar av fastmarken består av välskött och välgallrad skog. Mitt i området finns ett mindre område med ungskog av tall.

Bleksjön har placerats i högsta naturvärdesklass med avseende på kalkpräglade vegetationen och de botaniska värdena. Förekomsten av den rödlistade arten jämtlandsmaskros bedöms som intressant, likaså förekomsten av gullbräcka. De botaniska värdena bedöms överväga den lokala påverkan på området som dikningen i utloppet innebär. Det anslutande kalkkärret har botaniska värden eftersom det växer bland annat flugblomster och ängsnycklar. Även två arter grynsnäckor, otandad grynsnäcka och kalkkärrgrynsnäcka, ingående i art och habitatdirektiven har påträffats.

Tabell 3. Rödlistade arter inom Natura 2000-området Bleksjön Räcksjön.

Rödlistekategorier definieras som: Utdöd (EX), Utdöd i vilt tillstånd (EW), Nationellt utdöd (RE), Akut hotad (CR), Starkt hotad (EN), Sårbar (VU), Nära hotad (NT), Livskraftig (LC), Kunskapsbrist (DD).

Art	Svenskt namn	Rödlistekategori
<i>Bryum wrightii</i>	Tegelbryum	VU
<i>Carex hostiana</i>	Ängsstarr	NT
<i>Fomitopsis rosea</i>	Rosenticka	NT
<i>Oxycera pygmaea</i>	Svartryggig strömvattenfluga	VU
<i>Philonotis calcarea</i>	Kalkkällmossa	NT
<i>Phellinus ferrugineofuscus</i>	Ullticka	NT
<i>Stratiomys chamaeleon</i>	Gulbukig jättevapenfluga	VU
<i>Primula farinosa</i>	Majviva	NT
<i>Taraxacum crocodes</i>	Jämtlandsmaskros	VU
<i>Vertigo genesii</i>	Otandad grynsnäcka	NT
<i>Vertigo geyeri</i>	Kalkkärrsgrynsnäcka	NT

Bevarandesyfte

Natura 2000-området Bleksjön Räcksjön utgörs av ett rikkärr med omkringliggande naturskog.

Bevarandesyftet för området är att säkerställa en gynnsam bevarandestatus för områdets ingående naturtyper och arter:

- » *Rikkärr (7230)*
- » *Taiga (9010)*
- » *Skogbevuxen myr (91D0)*
- » *Kalkkärrsgrynsnäcka (1013)*
- » *Otandad grynsnäcka (1015)*

Prioriterade bevarandevärden

I Natura 2000-området Bleksjön Räcksjön är de prioriterade bevarandevärdena följande:

- » Rikkärsmiljön med sin rika kärlväxtflora.
- » Omgivande naturskog med naturlig dynamik, stora mängder död ved och låg grad av mänsklig påverkan.

Bevarandestatus

För att kunna säkra det långsiktiga bevarandet av utpekade naturtyper och arter samt bedöma behov och prioriteringar av bevarandeåtgärder krävs en bedömning av det specifika områdets bevarandestatus.

Denna bedömning utgår från tillståndet hos ingående naturtyper och arter i förhållande till de mål som fastställts för området. Områdets hotbild vägs in för att ge en uppfattning om hur områdets förutsättningar kommer utvecklas i framtiden.

För detta område bedöms bevarandestatusen preliminärt vara ogynnsam. Observera att området är otillräckligt undersökt varför vi inte med säkerhet kan säga vilken bevarandestatus området har idag.

Naturtyper med tidigare förekommen hävd idag saknar kontinuerlig hävd. Upphörd hävd kan leda till förändrad vegetation och igenväxning. Flera av de ingående arterna i området är beroende av viss störning som exempelvis bete eller hävd. Området ligger vidare i anslutning till kalhyggen vilket kan ge upphov till negativa effekter på hydrologi och hydrokemi samt ge upphov till kanteffekter som ökad sol- och vindexponering vilket är negativt för områdets naturtyper.

För bevarandestatus för specifika naturtyper och arter se beskrivningen av respektive naturtyp eller art.

Övergripande bevarandemål

Nedan listas en sammanfattning av bevarandemålen för området. För mer detaljerade bevarandemål, se bevarandemål för respektive naturtyp och art.

- » Ingående arter utpekade i Art- och habitatdirektivet ska vara livskraftiga.
- » Arealen av de ingående naturtyperna ska inte minska.
- » Populationerna av typiska arter för naturtyperna ska vara livskraftiga på lång sikt.
- » Endast naturligt förekommande arter ska finnas i området.
- » Naturlig hydrologi/hydrokemi med en hög grundvattennivå, opåverkad av dikning och annan markavvattning.
- » Död ved i olika dimensioner och nedbrytningsstadier ska förekomma.
- » Delar av den döda veden ska vara stående.
- » Naturliga processer såsom brand ska bör återskapas/upprätthållas.
- » Bete eller hävd ska upprätthållas där det tidigare förekommit.

Övergripande hotbild

Hotbilden är en utvärdering av de hot som finns mot de olika naturtyperna, arterna, samt mot Natura 2000-området i sig.

De allvarligaste hoten är sådana som förstör eller allvarligt skadar strukturer, miljöer och funktioner. Exempel på sådana hot är exploatering och skogsbruksåtgärder inom eller i anslutning till området.

Nedan listas en sammanfattning av de hot som anses vara övergripande och de hot som anses mycket akuta eller allvarliga.

För en mer detaljerad hotbild, se hotbild för respektive naturtyp och art.

- » Luftföroreningar och nedfall av kemiska ämnen kan skada organismer.
- » Klimatförändringar.
- » Exploatering av området.
- » Dikning, vägbyggnation och andra markavvattnande åtgärder i eller i närheten av området kan påverka hydrologi och hydrokemi.
- » Spridning av kalk, aska eller gödningsämnen i eller i närheten av området kan förändra näringssammansättning och hydrokemin.
- » Skogsbruksåtgärder i eller i närheten av området kan påverka hydrologi, lokalklimat och markstruktur negativt.
- » Terrängkörning kan skada markstruktur och vegetation.
- » Upphörd hävd kan innebära igenväxning.

Prioriterade bevarandeåtgärder

För att uppnå bevarandemålen bör följande bevarandeåtgärder genomföras. Åtgärdsförslagen har sin utgångspunkt i och är tänkta att motverka de specifika hot som utpekats för området ifråga och innefattar både allmänna åtgärder (det vill säga hur området respekteras i fysisk planering, tillståndsprövning, naturskydd och naturvård) och specifika åtgärder för Natura 2000-området. De åtgärder som listas här är prioriterade för området.

För att bevara områdets natur- och kulturvärden långsiktigt rekommenderas ett formellt skydd genom naturreservatsbildning eller biotopskydd. Markägare och brukare bör informeras om möjligheter att få miljöstödsersättning för att upprätthålla lämplig skötsel av naturvärdena i Natura 2000-området. Markägare och brukare i angränsande områden har stora möjligheter att bistå bevarandet av naturvärdena i Natura 2000-området. Information om dessa naturvärden och lämpligt tillvägagångssätt bör därför finnas tillgängligt. Information om områdets natur och bevarandevärden samt om hur detta bör beaktas ska dessutom vara tillgängligt för allmänheten.

För att undvika påverkan från närliggande markanvändning är väl fungerande skyddszoner vid exempelvis avverkningar, gödsling och kalkning i anslutning till området en viktig del av en långsiktigt hållbar bevarandestrategi. Dit hör även att en naturvårdsanpassning sker hos skogsnäringen med ökad hänsyn vid sjöar och vattendrag i anslutning till Natura 2000-området. Miniminivån för denna hänsyn bör utgå från Skogsstyrelsens rekommendationer.

Kraven på skyddszonernas utseende varierar, bland annat beroende på områdets topografi och markförhållanden. För att nå en flexibel naturvårdsanpassning bestäms skyddszonernas storlek individuellt för varje avverkningsobjekt/varje avverkningsanmälan utifrån de lokala förutsättningarna. Kravet är ett fullgott skydd och en fullgod funktion för att säkerställa den biologiska mångfalden inom området.

För att ytterligare kunna utveckla de strukturer och funktioner som karakteriserar en naturskog ska brandpräglade delar av taigan vara fortsatt kontinuerligt påverkad av brand och hysa brandgynnade arter. Både tall och lövträd i olika åldrar bör finnas inom området och det ska finnas förutsättningar för nya generationsetableringar av dessa. Grandominerade delar ska präglas av lång kontinuitet och hysa arter typiska för sådan skog.

Områden med huvudsakligen gammal granskog bör lämnas till fri utveckling. Syftet är att denna areal ska få utvecklas genom naturlig dynamik och att gamla och grova träd samt död ved i olika dimensioner och nedbrytningsstadier ska öka i omfattning.

Eventuella diken bör läggas igen för att återställa en naturlig hydrologi och kärren ska inte växa igen med träd eller buskar. För att upprätthålla hävdpräglade naturvärden bör eventuell hävd upprätthållas.

- » Utökat skydd av Natura 2000-området som biotopskydd alternativt naturreservat.
- » Markägare och brukare i närområdet bör informeras om möjligheter att bistå bevarandet av naturvärdena i Natura 2000-området.
- » Bevarandeplan med information om områdets natur- och bevarandevärden ska vara tillgänglig för allmänheten.
- » Vid avverkningar, gödsling, kalkning med mera i områden där vattenföringen leder in i Natura 2000-området måste särskild hänsyn tas.
- » En naturlig artsammansättning ska upprätthållas.
- » Särskild hänsyn ska tas till våtmarker och vattenmiljöer i anslutning till Natura 2000-området.
- » En naturlig artsammansättning ska upprätthållas.
- » Naturlig brandkontinuitet bör återskapas genom naturvårdsbränning.
- » Igenläggning av diken.
- » Hävd ska förekomma där det tidigare förekommit.

Uppföljning

Området bör uppföljas kontinuerligt för att upprätthålla en långsiktigt gynnsam bevarandestatus för utpekade arter och naturtyper samt för att kunna utvärdera områdets bevarandeåtgärder och behov av ytterligare åtgärder. I de fall området inte har något formellt skydd är fortlöpande uppföljning av bevarandetillståndet prioriterat.

Om särskilda skötselåtgärder har specificerats för Natura 2000-området bör uppföljning ske med jämna intervall utgående från tidpunkten för senaste åtgärd.

Även verksamheter eller åtgärder som sker i anslutning till Natura 2000-området kan ha en negativ inverkan på de ingående naturvärdena i området, och kan därmed vara skäl för ytterligare uppföljning.

Beskrivning av naturtyper och arter

7230 – Rikkärr

20,8 hektar

Som rikkärr klassas myrar och rika källmiljöer där ständig tillförsel av kalkrikt (eller baskatjonrikt) vatten från omgivningen sker. pH-värdet i myren är vanligen 6 eller högre. Här finns en speciell flora och fauna som varierar med till exempel krontäckningsgrad, kalkhalt och näringsförhållanden.

Både öppna och trädklädda rikkärr inkluderas i habitatet, och krontäckningsgraden kan variera från helt öppet till helt slutet. Vegetationen domineras av olika halvgräs och örter. Torvdjupet är ofta grundare än i fattigare myrar och kan understiga 30 centimeter.

I myren kan det finnas strukturer i torven så som tubbildning, mindre sträng- och flarkbildningar och källkupoler. Rikkärr är ofta störningsgynnade eller beroende av hävd, och många rikkärr som inte fortsatt hävdas växer igen till sumpskog. Rikkärr som växer eller har vuxit igen på grund av fysiska ingrepp eller utebliven hävd kan fortfarande hysa störningsgynnade arter och därigenom vara möjliga att återställa.

I området kan undergrupperna *Trädklädda och videbevuxna rikkärr, krontäckning 30-100 procent (Naturtypskod 7231)* och *Öppna ohävdade rikkärr, krontäckning 0-30 procent (Naturtypskod 7233)* urskiljas.

Bevarandemål för Rikkärr (7230)

Rikkärret ska ha fortsatt intakta hydrologiska förhållanden och en opåverkad hydrokemi. Hydrologin spelar en mycket viktig roll och ska inte försämrans genom exempelvis dikning eller exploatering, och kärren ska inte växa igen med träd eller buskar. För att upprätthålla hävdpräglade naturvärden bör eventuell hävd upprätthållas. Kärrets struktur, funktion och typiska arter ska finnas kvar. Näringsstatusen ska vara opåverkad av åtgärder så som gödsling med mera. Arealen av naturtypen ska inte minska.

- » Arealen ska uppgå till minst 20,8 hektar.
- » Andelen öppen areal inom naturtypen ska motsvara minst nivån vid utpekandet.
- » Naturlig hydrologi/hydrokemi med en hög grundvattennivå, opåverkad av dikning och annan markavvattning.
- » Ständig tillförsel av kalkhaltigt (eller baskatjonrikt) vatten.
- » Befintliga strukturer ska finnas kvar i samma omfattning med undantag av naturliga förändringar.
- » Populationerna av de typiska arterna ska vara livskraftiga på lång sikt.
- » Endast inhemska arter ska förekomma.
- » Naturlig näringsstatus (ej gödningspåverkat).
- » Hävd ska upprätthållas där det tidigare förekommit.
- » Markslitage på grund av exempelvis terrängkörning och tramp ska vara obefintligt eller försumbart.

Hotbild för Rikkärr (7230)

Det största hotet mot naturtypen är ingrepp i form av dikning och andra markavvattnande åtgärder liksom dämning. Dessa åtgärder påverkar naturtypens hydrologi och hydrokemi och kan ge konsekvenser på vegetation och torvbildning samt torvnedbrytning även om ingreppet skett utanför området. Effekterna kan vara uttorkning, ökad igenväxning och erosion. Upphörd hävd är också ett starkt hot mot naturtypen, då risken att rikkärret växer igen är överhängande.

Skogsbruk, avverkning, körning och andra åtgärder kan påverka hydrologi, lokalklimat och markstruktur. Avverkning, spridning av kalk, aska eller gödningsämnen i närliggande områden kan orsaka läckage av näringsämnen till området genom luftburen deposition eller transport med tillrinnande vatten, och skapa drastiska förändringar i vegetationens artsammansättning. Den blöta miljön är känslig för terrängkörning och kraftigt tramp.

- » Dikning, vägbyggnation och andra markavvattnande åtgärder liksom dämning kan påverka hydrologi och hydrokemi.
- » Skogsbruk kan påverka hydrologi, lokalklimat och markstruktur.
- » Terrängkörning kan skada markstruktur och vegetation.
- » Avverkning i närområdet kan orsaka läckage av näringsämnen.
- » Spridning av kalk, aska eller gödningsämnen kan förändra näringssammansättning och hydrokemin.
- » Upphörd hävd kan innebära igenväxning.
- » Alltför intensivt tramp och bete kan innebära markslitage och vegetationsskador.

Bevarandeåtgärder för Rikkärr (7230)

Kontinuerliga åtgärder i form av hävd alternativt röjning ska tillämpas om tidigare hävd funnits. Röjning av igenväxande kärr kan användas som en extensiv skötselmetod (vart femte år) för att bibehålla de öppna områdena. Vid röjningsinsatser är det viktigt att arbetet görs skonsamt så att förekomster av små dungar och buskage med för miljön viktiga arter sparas. Detta då buskage är viktiga småhabitat för mollusker, insekter och fåglar. På rikkärr med lång kontinuitet i trädskiktet bör naturvårdsavverkning undvikas. För att undvika trampsador bör saltstenar ej placeras i eller i närheten av rikkärrområdet.

Eventuella diken bör läggas igen för att återställa den naturliga hydrologin om så är möjligt.

- » Återkommande slyröjningar och hävd bör upprätthållas.
- » Igenläggning av eventuella diken.
- » Uppföljning av påverkan från omgivande avverkningar.
- » Genomförandet av Åtgärdsprogram för rikkärr.
- » Saltstenar bör ej placeras i eller i direkt anslutning till rikkärrområdet.

Bevarandestatus för Rikkärr (7230)

För detta område bedöms naturtypen preliminärt ha ogynnsam bevarandestatus. Observera att området är otillräckligt undersökt, varför bevarandestatusen inte med säkerhet kan fastställas.

Den tidigare förekomna hävden i området har upphört vilket är negativt för naturtypens bevarandestatus. Upphörd hävd kan leda till förändrad vegetation och igenväxning vilket är negativt för naturtypen. Det förekommer lokala skador i form av diken inom området som kan påverka hydrologin i naturtypen.

Nationellt bedöms naturtypen ha ogynnsam bevarandestatus i boreal zon. Skälet är att många rikkärr har förändrad vegetation på grund av upphörd hävd, effekter av dränering och eutrofiering. Många av de typiska arterna är i dålig status. Ett åtgärdsprogram för rikkärr är fastställt och håller på att genomföras. Försämringen förväntas upphöra men tillsvidare bedöms framtidsutsikterna som otillräckliga.

9010 – Taiga

8,0 hektar

Som taiga räknas skog med relativt liten mänsklig påverkan och vars strukturer och funktioner liknar dem i en urskogsartad skog eller en naturskog. Skogen kan vara påverkad av människan genom plockhuggning eller skogsbyte, men aldrig kalavverkad och kan bestå av olika typer av både granskog, tallskog och blandskog. Viktigt är att det finns en skoglig kontinuitet och att träden är i olika åldrar och storlekar, samt att död ved finns i sådana mängder att arter och processer typiska för naturskogar kan finnas och fortgå.

Brand har varit en mycket viktig störningsfaktor med återkommande bränder i stora delar av den västliga taigan i Jämtlands län. Många hotade arter är beroende av brand för sin existens. Lika viktiga är emellertid de brandrefugiala (brandskyddade) områdena som aldrig eller sällan brunnit, där arter som har sämre förmåga att klara storskaliga störningar har kunnat överleva.

I området kan undergruppen 9006 (*Taiga – Sumpskog*) urskiljas. I området finns kalkbarrskog, men denna är ej kartlagd och saknar därför undertypindelning.

Bevarandemål för Taiga (9010)

Taigan ska huvudsakligen präglas av naturliga processer. Träd i olika åldrar och dimensioner ska finnas, dessutom ska död ved finnas i stor mängd och olika grader av nedbrytning. Skogen ska lämnas utan påverkan av avverkning, dikning eller annan verksamhet i eller i anslutning till området som på ett negativt sätt kan påverka hydrologin eller hydrokemin. I naturtypen ska endast inhemska arter finnas. Arealen av naturtypen ska inte minska.

För att ytterligare kunna utveckla de strukturer och funktioner som karakteriserar en naturskog ska brandpräglade delar av taigan vara fortsatt kontinuerligt påverkad av brand och hysa brandgynnade arter. Både tall och lövträd i olika åldrar bör finnas inom området och det ska finnas förutsättningar för nya

generationsetableringar av dessa. Grandominerade delar ska präglas av lång kontinuitet och hysa arter typiska för sådan skog. Även skogen som omger taigan bör ha lång kontinuitet för att säkerställa att naturtypen inte utsätts för kanteffekter.

Eventuell beteshävdsprägel i kalkbarrskogen bör upprätthållas.

- » Arealen ska uppgå till minst 8,0 hektar.
- » Naturliga processer såsom brand ska förekomma.
- » Skogen ska vara olikåldrig och flerskiktad.
- » Naturlig hydrologi och hydrokemi i hela naturtypen.
- » Endast inhemska arter ska förekomma.
- » Död ved i olika dimensioner och nedbrytningsstadier ska förekomma.
- » Delar av den döda veden ska vara stående.
- » Runt området bör finnas en buffertzona med skoglig kontinuitet.

Hotbild för Taiga (9010)

Nationellt sett är skogsbruk det största hotet mot naturtypen. Även skogsbruk i anslutning till området kan innebära ett hot eftersom fragmentering av naturtypen kan innebära att arter blir för isolerade och begränsas till möjligheten att ha en naturlig spridning. Dessutom ger avverkningar i områdets omedelbara närhet upphov till kanteffekter, det vill säga att skogen öppnas upp för sol och vind varvid arter som är känsliga för uttorkning inte klarar sig. Likaså kan avverkningar, markavvattning, skogsbilvägar, gödsling med mera i anslutande områden leda till att områdets hydrologi och hydrokemi påverkas negativt.

Frånvaron av brand kan innebära att gran etablerar sig mer och mer i området vilket i sin tur kan medföra svårigheter för tallen att förnyra sig. Kraftig granetablering innebär inte bara ett hot mot flerskiktade tallskogar utan förhindrar även etablering av nya lövträdssuccessioner. Dessutom finns ett flertal hotade organismer som är beroende av brandpåverkade träd och bränd död ved.

Kalkbarrskogar som har en historia av beteshävd kan ha utvecklat naturvärden som missgynnas av bristande störning från hävd och tramp. Samtidigt kan störningar genom för högt besöksstryck innebära ett hot mot andra arter och naturvärden i området som är känsliga för tramp och annat slitage. Terrängkörning som innebär betydande markslitage kan också hota dessa arter.

- » Skogsbruk eller andra exploaterande verksamheter i naturtypen.
- » Skogsbruk eller annan exploatering strax utanför området kan förändra hydrologin och/eller innebära kanteffekter.
- » Skogsgödsling, spridning av aska eller kalkning i kringliggande områden.
- » Frånvaro av brand kan medföra sämre förutsättningar för vissa arter och naturtyper.
- » Upphörd beteshävdsprägel i kalkbarrskogen kan missgynna vissa naturvärden.
- » Högt besöksstryck kan medföra slitage på mark och arter.
- » Terrängkörning eller annan aktivitet som innebär betydande markslitage.

Bevarandeåtgärder för Taiga (9010)

Naturtypen ska få utvecklas genom naturlig dynamik. Gamla och grova träd samt död ved i olika dimensioner och nedbrytningsstadier ska öka i omfattning.

Naturvårdsbränning kan vara motiverat för att främja brandgynnade arter samt skapa viktiga strukturer och vidmakthålla naturliga processer. Områden med huvudsakligen gammal granskog bör lämnas till fri utveckling. Syftet är att denna areal ska få utvecklas genom naturlig dynamik och att gamla och grova träd samt död ved i olika dimensioner och nedbrytningsstadier ska öka i omfattning.

För att säkerställa att kalkbarrskogens eventuella naturvärden knutna till beteshävd ska bevaras bör det eftersträvas att upprätthålla eventuell hävdprägel och därigenom en viss störning av förnalagret. Ett tjockt förnalager ger försämrade förhållanden för vissa skyddsvärda svampar. Dessa åtgärder bör dock ta hänsyn till de naturvärden som kan ta skada av detta.

- » Naturlig brandkontinuitet bör återskapas genom naturvårdsbränning.
- » Fri utveckling av gammal granskog.
- » Eventuell beteshävdspärgel bör upprätthållas.

Bevarandestatus för Taiga (9010)

För detta område bedöms naturtypen preliminärt ha ogynnsam bevarandestatus. Observera att området är otillräckligt undersökt, varför bevarandestatusen inte med säkerhet kan fastställas.

Naturtypen ligger i anslutning till föryngringsytor vilket kan ge upphov till kanteffekter i form av förändrad sol- och vindexponering samt förändrad hydrologi och hydrokemi. Det förekommer även diken inom området som kan påverka hydrologin i naturtypen.

Nationellt sett har naturtypen ogynnsam bevarandestatus i den boreala zonen. Skälet till att naturtypen inte bedöms ha gynnsam bevarandestatus är att skogsbruksåtgärder såsom slutavverkning, röjning och gallring fortsätter. Inslag av främmande trädslag och stora klövviltstammar är också faktorer som påverkar bevarandestatus. Den aktuella förekomstarealen ligger betydligt lägre än referensvärdet, vilket visar på att naturtypen har otillräcklig förekomst idag, dessutom minskar den i omfattning. Problematiken förväntas fortsätta och eventuellt förstärkas med ökad skogsgödsling och dikningsverksamhet.

91D0 – Skogbevuxen myr

5,8 hektar

Naturtypen förekommer på fuktiga–blöta myrar med högt liggande grundvattenyta. Näringsförhållandena är näringsfattiga–intermediära. Krontäckningen är minst 30 procent men kan även vara helt sluten. Trädslagsblandningen varierar med myrtyp och näringsförhållanden men glasbjörk, tall och gran är vanliga trädslag. Samtliga tallmossor räknas till denna typ, medan de skogbevuxna kärren får ha en krontäckning på högst 70 procent. Fält- och bottenskiktet domineras av ris, halvgräs, och vitmossor.

Skogen är, eller kan i en relativt nära framtid bli, naturskog eller efterlikna med dess egenskaper och strukturer. Det ska finnas gamla träd och död ved och en kontinuitet för de aktuella trädslagen. Skogen kan ha påverkats av bland annat plockhuggning, bete eller naturlig störning men ska vara i ett sent eller i ett relativt sent successionsstadium. Om naturliga störningsprocesser eller skötselåtgärder i syfte att imitera sådana har påverkat området kan även områden i yngre successionsstadier ingå.

Bevarandemål för Skogbevuxen myr (91D0)

Den skogbevuxna myren ska präglas av naturlig dynamik och därför bör området lämnas till fri utveckling, utan påverkan från skogsbruk. Det ska finnas träd i olika åldrar och dimensioner och med inslag av död ved. Karaktäristisk vegetation och substrat (död ved, gamla träd med mera) samt karaktäristiska strukturer ska finnas kvar. Typiska arter för naturtypen ska finnas och vara livskraftiga. Torvtäcket ska vara stabilt eller tillväxande. Hydrologin spelar en mycket viktig roll och ska inte försämrats genom till exempel dikning, körskador eller exploatering. Arealen ska inte minska.

- » Arealen ska uppgå till minst 5,8 hektar.
- » Skogen ska präglas av naturlig dynamik.
- » Den karaktäristiska vegetationen, substraten och strukturerna ska bibehållas.
- » Typiska arter för naturtypen ska finnas och vara livskraftiga.
- » Torvtäcket ska vara stabilt eller tillväxande.
- » Naturlig hydrologi och hydrokemi i hela naturtypen.

Hotbild för Skogbevuxen myr (91D0)

Det största hotet mot naturtypen är ingrepp i form av dikning och andra markavvattnande åtgärder liksom dämning. Dessa åtgärder påverkar naturtypens hydrologi och hydrokemi och kan ge konsekvenser på vegetation och torvbildning samt torvnedbrytning även om ingreppet skett utanför området. Även skogsbruk, anläggning av skogsbilvägar och terrängkörning kan skada strukturer och förändra hydrologi och hydrokemi, framför allt om det sker i naturtypen eller i området där vattenföringen leder in i naturtypen.

Torvbrytning ser ut att öka nationellt och detta kan komma att påverka naturtypen direkt eller indirekt då området kan bli intressant för industrin. Spridning av kalk, aska och gödningsmedel i eller utanför naturtypen förändrar näringsstatus och därigenom kan artsammansättningen förändras. Exploatering av naturtypen kan drastiskt påverka naturtypen och förutom den direkta skadan kan hydrologin påverkas negativt.

Störningar genom för högt besöksstryck som innebär betydande markslitage kan också vara ett hot. Sådant markslitage såväl som vilttramp kan försvåra etableringar av vissa arter och i slutändan slå ut dem helt från området. Detta betyder att utsättning av saltstenar i viltvårdande syfte kan åstadkomma avsevärd skada genom koncentration av tramp på ett ställe.

- » Dikning, anläggning av skogsbilvägar och andra markavvattnande åtgärder i eller i närheten av naturtypen påverkar den fysiska miljön, hydrologin och/eller hydrokemin negativt.
- » Skogsbruk kan skada naturtypen då substrat och strukturer försvinner.
- » Skogsbruk eller spridning av gödning eller kemiska ämnen i närområdet kan förändra näringsstatusen.
- » Torvbrytning kan oåterkalleligt förstöra naturtypen.
- » Spridning av kalk, aska och gödningsämnen i eller i närheten av naturtypen kan skapa förändringar på vegetationens artsammansättning.
- » Exploatering i eller i anslutning till området.
- » Intensivt tramp kan vara negativt för vissa arter.

Bevarandeåtgärder för Skogbevuxen myr (91D0)

Skogbevuxen myr bör skyddas långsiktigt, eftersom skogsbruk inte är förenligt med bevarande av naturtypen i gynnsamt tillstånd. Hydrologin bör återställas genom igenläggning av eventuella diken. Skogen bör lämnas till fri utvecklig och naturlig dynamik.

- » Fri utveckling av skogsmarken.
- » Återställning av hydrologin i dikade områden är angeläget.
- » Frivilliga avsättningar kan vara ändamålsenliga för oskyddade skogsfastigheter i anslutning till naturtypen och på fastmarksholmar.
- » Saltstenar bör ej placeras ut inom naturtypen.

Bevarandestatus för Skogbevuxen myr 91D0

För detta område bedöms naturtypen preliminärt ha ogynnsam bevarandestatus. Observera att området är otillräckligt undersökt, varför bevarandestatusen inte med säkerhet kan fastställas.

Den tidigare förekomna hävden i området har upphört vilket är negativt för naturtypens bevarandestatus. Upphörd hävd kan leda till förändrad vegetation och igenväxning vilket är negativt för naturtypen. Det förekommer lokala skador i form av diken inom området som kan påverka hydrologin i naturtypen. Naturtypen ligger även i anslutning till ett hygge vilket kan ge upphov till negativa förändringar i sol- och vindexponering samt hydrologi och hydrokemi.

Naturtypen bedöms ha gynnsam bevarandestatus på nationell nivå.

1013 – Kalkkärrsgrynsnäcka

Vertigo geyeri

Kalkkärrsgrynsnäcka lever i öppna rikkärr. Den viktigaste miljön för arten är extremrikkärr, det vill säga rikkärr med en mycket hög kalkhalt. Arten förekommer även i kalkfuktängar och sällsynt i rikare stråk i kärrpartier kring mossar och i gles sumpskog. Ofta hittar man arten i svagt sluttande områden med rörligt grundvatten, medan den verkar vara betydligt ovanligare i liknande områden

med stillastående vatten. Förekomsterna är ofta koncentrerade till små partier av lämplig kärnya. Även om arten är kalkkrävande förekommer den inom ett ganska brett pH-intervall (pH 5,75 till 8,0).

Arten är fuktighetskrävande och hittas främst i mossrika och ständigt fuktiga partier. Förkärleken för tuviga områden är förmodligen kopplad till att snäckorna genom att förflytta sig i vertikalled snabbt och enkelt kan hitta "rätt" fuktighet. Spridningsförmågan hos kalkkärrsgrynsnäcka kan på goda grunder antas vara starkt begränsad.

Arten förekommer i regel mycket koncentrerat på de lokaler där den finns. Spridning sker även över ganska stora avstånd men troligtvis i begränsad omfattning. Avståndet för normal spridning torde ligga i storleksordning några få meter. Långdistansspridning sker förmodligen främst via större däggdjur (till exempel rådjur) och fåglar.

Bevarandemål för Kalkkärrsgrynsnäcka (1013)

Populationen i området ska vara livskraftig och inte minska i antal eller utbredning, annat än inom ramen av naturlig variation. Specifika populationsnivåer inom området är okända och därför kan inga kvantitativa mål sättas för arten. Dessa nivåer bör dock bestämmas.

Markvatten och fuktighet är av stor betydelse för arten och både hydrologi och hydrokemi ska därför vara naturliga i hela området. För att säkerställa att arten är livskraftig och finns i området bör det ske en uppföljning av förekomsten minst vart sjätte år.

- » Populationen av arten ska vara livskraftig.
- » Arten ska förekomma allmänt inom området.
- » Naturlig hydrologi och hydrokemi ska förekomma i hela livsmiljön.
- » Uppföljning av förekomst minst vart sjätte år.

Hotbild för Kalkkärrsgrynsnäcka (1013)

Det allvarligaste hotet mot kalkkärrsgrynsnäckan är utdikning, dränering och andra ingrepp som ändrar de hydrologiska förhållandena och leder till uttorkning av artens livsmiljöer. Arten kan påverkas negativt även av perifera dikningsföretag, ledningsgrävning och vägdragningar om de leder till sänkt grundvattennivå eller ändrad hydrologi på lokalerna.

- » Förändrad hydrologi utgör det största hotet mot arten.
- » Näringsberikning kan innebära igenväxning och ett förändrat växtsamhälle.
- » Upphörd hävd kan leda till igenväxning med träd och buskar.
- » Höga djurtätheter kan innebära trampsador och förändring i strukturer och hydrologi/hydrokemi.

Bevarandeåtgärder för Kalkkärrsgrynsnäcka (1013)

För att återställa och upprätthålla arten i gynnsam bevarandestatus måste livsmiljön skyddas från förändringar som kan vara allvarliga för arten. För att undvika påverkan från närliggande markanvändning är väl fungerande skydds-zoner vid exempelvis avverkningar, gödsling och kalkning i anslutning till området en viktig del av en långsiktigt hållbar bevarandestrategi. Detta är extra viktigt i områden där vattenföringen leder in i Natura 2000-området.

Den eventuella hävd som skett i området bör fortsätta för att undvika igenväxning och behålla strukturer och funktioner. Intensivt tramp och markslitage kan vara mycket negativt för arten, varför det i områden med högt besöksstryck kan vara viktigt att kanalisera besökare. Saltstenar bör av samma anledning inte placeras i området.

- » Väl fungerande skydds-zoner ska finnas i anslutning till naturtypen.
- » Hävd bör upprätthållas där risk för igenväxning finns.
- » Besökare bör kanaliseras för att minska risken för slitage och störningar.
- » Saltstenar bör ej placeras i området.
- » Genomförandet av Åtgärdsprogram för rikkärr, där arten ingår.

Bevarandestatus för Kalkkärrsgrynsnäcka (1013)

För detta område bedöms arten preliminärt ha ogynnsam bevarandestatus. Observera att området är otillräckligt undersökt, varför bevarandestatusen inte med säkerhet kan fastställas.

Den tidigare förekomna hävden i området har upphört vilket är negativt för artens bevarandestatus. Upphörd hävd kan leda till förändrad vegetation och igenväxning vilket är negativt för arten. Livsmiljön är berörd av ett flertal diken som kan ha en negativ effekt på hydrologin där arten förekommer. Arten har inte dokumenterats minska

Huvuddelen av artens svenska lokaler är belägna i landets kalkrika delar. En stor del av förekomsterna finns i centrala Jämtlands kalkområde. Även inom fjällkedjan finns många förekomster och flertalet av dess lokaler torde vara intakta. På grund av biotopförstörelse har arten minskat på flera av sina förekomster utanför fjällkedjan. Därför har arten gynnsam bevarandestatus endast i alpin zon. Bevarandestatus är ogynnsam i boreal zon.

1015 – Otandad grynsnäcka

Vertigo genesii

Otandad grynsnäcka är en nordlig art med huvudförekomsterna i fjällkedjan och Jämtlands kalkområden. I fjällen hittar man framför allt arten i rikkärrsmiljöer nedanför trädgränsen, men den har även funnits på olika platser ovanför trädgränsen. Den vanligaste miljön i norra Sverige är öppna rikkärr, företrädesvis sluttande källkärr.

Arten är även funnen bland mossmattor på översilade bergväggar, i mattor och kuddar av fjällsippa, i zonen med forsdimma längs vattendrag samt i gles sumpskog. Arten är däremot aldrig funnen i sluten skog. Förkärleken för tuviga områden är förmodligen kopplat till att snäckorna genom att förflytta sig i vertikalled snabbt och enkelt kan hitta rätt fuktighetsgrad. Även om arten är kalkkrävande förekommer den inom ett ganska brett pH-intervall (pH 5,5 till 8,0).

Spridningsförmågan hos otandad grynsnäcka kan på goda grunder antas vara starkt begränsad. Arten förekommer i regel mycket koncentrerat på de lokaler där den finns. Spridning sker även över ganska stora avstånd men av allt att döma i mycket begränsad omfattning. Avståndet för normal spridning torde ligga i storleksordning några få meter. Långdistansspridning sker förmodligen främst via större däggdjur (till exempel rådjur) och fåglar.

Bevarandemål för Otandad grynsnäcka (1015)

Populationen i området ska vara livskraftig och inte minska i antal eller utbredning, annat än inom ramen av naturlig variation. Specifika populationsnivåer inom området är okända och därför kan inga kvantitativa mål sättas för arten. Dessa nivåer bör dock bestämmas.

Markvatten och fuktighet är av stor betydelse för arten och både hydrologi och hydrokemi ska därför vara naturliga i hela området. För att säkerställa att arten är livskraftig och finns i området bör det ske en uppföljning av förekomsten minst vart sjätte år.

- » Populationen av arten ska vara livskraftig.
- » Arten ska förekomma allmänt inom området.
- » Naturlig hydrologi och hydrokemi ska förekomma i hela livsmiljön.
- » Uppföljning av förekomst minst vart sjätte år.

Hotbild för Otandad grynsnäcka (1015)

Det allvarligaste hotet mot otandad grynsnäcka är markavvattning och andra ingrepp som ändrar de hydrologiska förhållandena och leder till uttorkning av artens livsmiljöer i södra Sverige. Arten kan påverkas negativt även av perifera dikningsföretag, ledningsgrävning och vägdragningar om de leder till sänkt grundvattennivå eller ändrad hydrologi på lokalerna.

Övergödning leder till igenväxning och förändrade växtsamhällen. Både ändrad artsammansättning i botten- och fältskikt samt högre och tätare fältskikt är problematiskt.

För höga djurtätheter kan leda till att rikkärrens strukturer förändras samtidigt som det i värsta fall kan leda till eutrofiering till följd av allt för stor tillförsel av urin och dynga från djuren.

Stödutfodring i marker med betade rikkärr kan leda till näringsberikning och igenväxning med högrötsvegetation. Upphörd hävd kan leda till omfattande igenväxning med träd och buskar.

- » Förändrad hydrologi utgör det största hotet mot arten.
- » Näringsberikning kan innebära igenväxning och ett förändrat växtsamhälle.
- » Upphörd hävd kan leda till igenväxning med träd och buskar.
- » Höga djurtätheter kan innebära trampskador och förändring i strukturer och hydrologi/hydrokemi.

Bevarandeåtgärder för Otandad grynsnäcka (1015)

För att återställa och upprätthålla arten i gynnsam bevarandestatus måste livsmiljön skyddas från förändringar som kan vara allvarliga för arten. För att undvika påverkan från närliggande markanvändning är väl fungerande skydds-zoner vid exempelvis avverkningar, gödning och kalkning i anslutning till området en viktig del av en långsiktigt hållbar bevarandestrategi. Detta är extra viktigt i områden där vattenföringen leder in i Natura 2000-området.

Den eventuella hävd som skett i området bör fortsätta för att undvika igenväxning och behålla strukturer och funktioner. Intensivt tramp och marksitage kan vara mycket negativt för arten, varför det i områden med högt besöksstryck kan vara viktigt att kanalisera besökare. Saltstenar bör av samma anledning inte placeras i området.

- » Väl fungerande skydds-zoner ska finnas i anslutning till naturtypen.
- » Hävd bör upprätthållas där risk för igenväxning finns.
- » Besökare bör kanaliseras för att minska risken för slitage och störningar.
- » Saltstenar bör ej placeras i området.
- » Genomförandet av Åtgärdsprogram för rikkärr, där arten ingår.

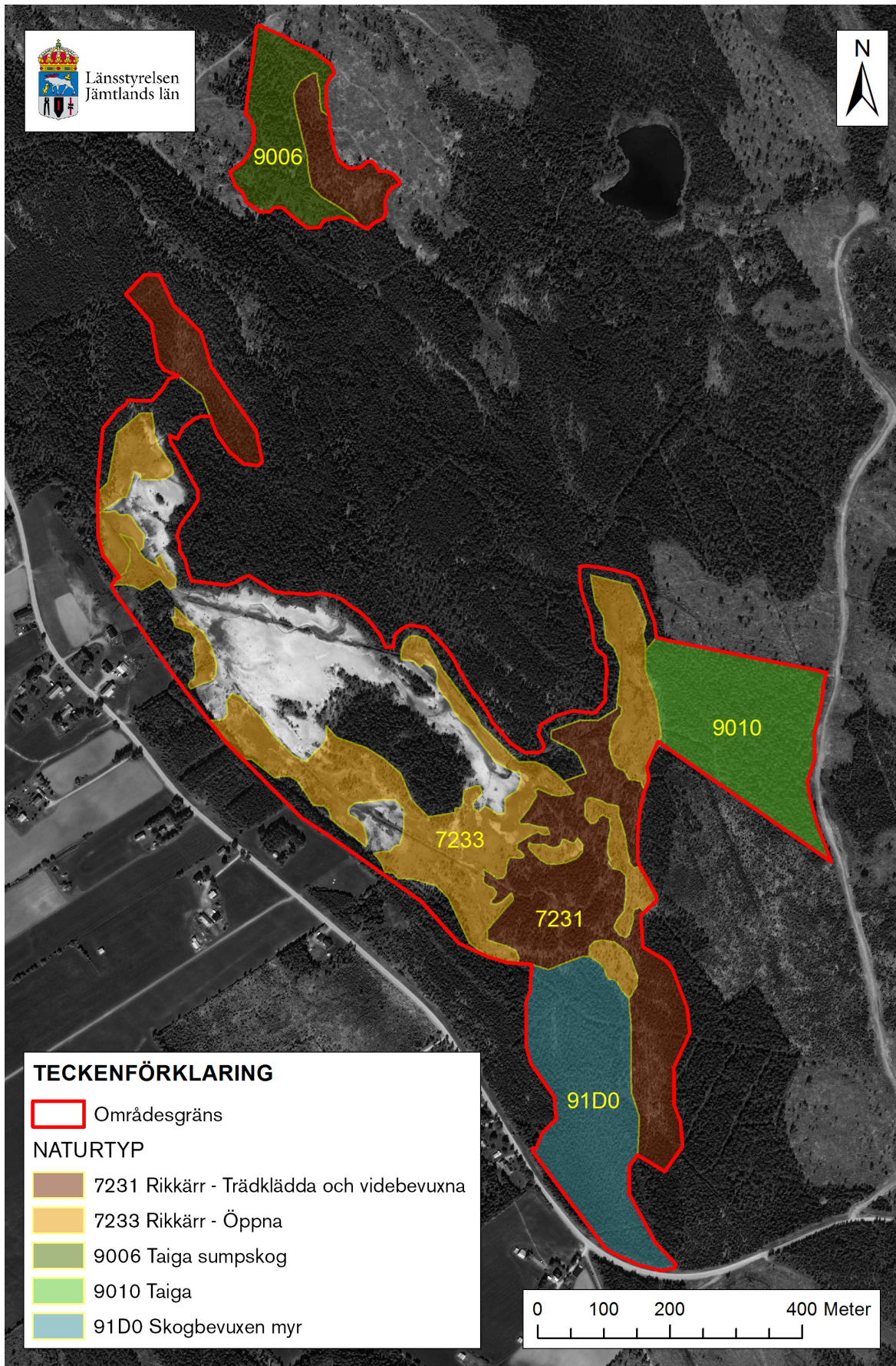
Bevarandestatus för Otandad grynsnäcka (1015)

För detta område bedöms arten preliminärt ha ogynnsam bevarandestatus. Observera att området är otillräckligt undersökt, varför bevarandestatusen inte med säkerhet kan fastställas.

Den tidigare förekomna hävden i området har upphört vilket är negativt för artens bevarandestatus. Upphörd hävd kan leda till förändrad vegetation och igenväxning vilket är negativt för arten. Livsmiljön är berörd av ett flertal diken som kan ha en negativ effekt på hydrologin där arten förekommer. Arten har inte dokumenterats minska.

Arten bedöms ha ogynnsam bevarandestatus på nationell nivå. Huvuddelen av den otandade grynsnäckans lokaler är belägna i den skandinaviska fjällkedjans kalkrika delar. Dessutom finns förekomster i kalkområden så som centrala Jämtland. Inom fjällkedjan torde flertalet av dess lokaler vara intakta. De nuvarande förekomsterna utanför bergsområdena är av reliktkaraktär. På grund av biotopförstörelse har arten försvunnit från flera av sina förekomster utanför fjällkedjan. Därför har arten gynnsam bevarandestatus endast i alpin zon. Bevarandestatus är ogynnsam i boreal zon.

Naturtypskarta



Litteratur

Eide, W. (red.). (2014). Arter och naturtyper i habitatdirektivet – bevarandestatus i Sverige 2013. Uppsala: ArtDatabanken SLU.

Naturvårdsenheten. (2005). Bevarandeplan för Natura 2000-område Bleksjön Räcksjön SE0720346. Östersund: Länsstyrelsen Jämtlands Län.

Naturvårdsverket. (2003). Natura 2000 i Sverige, Handbok med allmänna råd. Stockholm: Handbok 2003:9.

Naturvårdsverket. (2011). Rikkärr. Vägledning för svenska naturtyper i habitatdirektivets bilaga 1. Stockholm: NV-04493-11.

Naturvårdsverket. (2012). Taiga. Vägledning för svenska naturtyper i habitatdirektivets bilaga 1. Stockholm: NV-04493-11.

Naturvårdsverket. (2012). Skogbevuxen myr. Vägledning för svenska naturtyper i habitatdirektivets bilaga 1. Stockholm: NV-04493-11.

Naturvårdsverket. (2011). Otandad grynsnäcka. Vägledning för svenska arter i habitatdirektivets bilaga 2. Stockholm: NV-01162-10.

Naturvårdsverket. (2011). Kalkkärrsgrynsnäcka. Vägledning för svenska arter i habitatdirektivets bilaga 2. Stockholm: NV-01162-10.

Läs mer om Natura 2000:

Naturvårdsverkets hemsida
<http://www.naturvardsverket.se>

Länsstyrelsen Jämtlands läns hemsida
<http://www.lansstyrelsen.se/Jamtland>



Länstyrelsen Jämtlands län

Postadress: 831 86 Östersund
Besöksadress: Residensgränd 7
Telefon: 010-225 30 00
jamtland@lansstyrelsen.se
www.lansstyrelsen.se/jamtland