

Plan

Diarienummer
511-2768-2017



Bräckvallen SE0720272

Bevarandeplan för Natura 2000-område



Länsstyrelsen
Jämtlands län

Omslagsbild: Bräckvallen. Foto: Länsstyrelsen Jämtlands län.

Fakta om området

Fastställt av Länsstyrelsen: 2018

Namn och områdeskod: Bräckvallen, SE0720272

Län: Jämtlands län

Kommun: Berg

Skyddsstatus: SAC (Special Area of Conservation/Särskilt Bevarandeområde)

Övrigt skydd: Saknas

Ägandeförhållanden: Privatpersoner

Areal: 4,5 hektar

Utgiven av

Länsstyrelsen Jämtlands län

November 2018

Tryck

Länsstyrelsens tryckeri, Östersund 2018

Löpnummer

2018:31

Diarienummer

511-2768-2017

Publikationen kan laddas ner från Länsstyrelsens hemsida
www.lansstyrelsen.se/jamtland

Innehållsförteckning

| | |
|------------------------------------------------------------------------------|-----------|
| Natura 2000 | 4 |
| Bevarandeplaner | 4 |
| Tillståndsplikt och samråd..... | 4 |
| Kartor..... | 5 |
| Förklaring av begrepp..... | 6 |
| Ingående naturtyper och arter enligt art- och habitatdirektivet | 8 |
| Beskrivning av området | 9 |
| Bevarandesyfte | 10 |
| Prioriterade bevarandevärden | 10 |
| Bevarandestatus | 11 |
| Övergripande bevarandemål | 12 |
| Övergripande hotbild..... | 13 |
| Prioriterade bevarandeåtgärder | 14 |
| Uppföljning | 16 |
| Beskrivning av naturtyper och arter | 17 |
| 6520 – Höglänta slätterängar..... | 17 |
| 9070 – Trädklädd betesmark..... | 19 |
| Naturtypskarta..... | 22 |
| Litteratur..... | 23 |

Natura 2000

Natura 2000 är ett ekologiskt nätverk av värdefulla naturområden inom EU. Utpekande av Natura 2000-områden bygger på krav som finns i EU:s fågeldirektiv och art- och habitatdirektiv. Syftet är att hejda utrotning av vilda djur och växter och att hindra att deras livsmiljöer förstörs. Alla medlemsländer ska peka ut områden dels för fåglar som anges i EU:s fågeldirektiv, dels för naturtyper och arter som anges i art- och habitatdirektivet. Genom utpekandet åtar sig länderna att de utpekade värdena i områdena ska bevaras långsiktigt.

Natura 2000-nätverket är en av hörnstenarna i EU:s arbete för att bevara biologisk mångfald. I fågeldirektivet och habitatdirektivet listas 170 naturtyper och sammanlagt cirka 900 växt- och djurarter som särskilt värdefulla. 90 av naturtyperna och drygt 100 av djur- och växtarterna i habitatdirektivets bilaga 1 och 2 finns i Sverige. Därtill häckar regelbundet cirka 60 av fågeldirektivets fåglar i vårt land.

Bevarandeplaner

För varje Natura 2000-område ska Länsstyrelsen ta fram en beskrivning. Detta ska göras i särskilda bevarandeplaner eller i en skötselplan om området även är naturreservat. I planen ska det finnas en beskrivning av området med bevarandesyfte, bevarandemål och beskrivningar av de naturtyper och arter som ska bevaras och bidra till gynnsam bevarandestatus. Hot mot Natura 2000-områdets arter och naturtyper, och behov av bevarandeåtgärder, till exempel skydd eller skötsel, ska beskrivas. Informationen ska underlätta förvaltningen av området och tillståndsprövningar enligt miljöbalken.

Bevarandeplanen ska fastställas av Länsstyrelsen, som även är ytterst ansvarig för att målsättningen med området uppfylls. Bevarandeplanen ska revideras när ny kunskap tillkommer eller när förutsättningar för området ändras. Den ska tas fram och hållas aktuell i dialog med berörda intressenter, och det är värdefullt om den som har ny information kontaktar Länsstyrelsen. Bevarandeplanen är inte ett juridiskt bindande dokument. För formell reglering av skydd eller skötsel kan andra beslut behövas, till exempel skyddsbeslut för naturreservat. Föreskrifter enligt eventuella skyddsbeslut gäller parallellt med den tillståndsplikt som gäller inom Natura 2000.

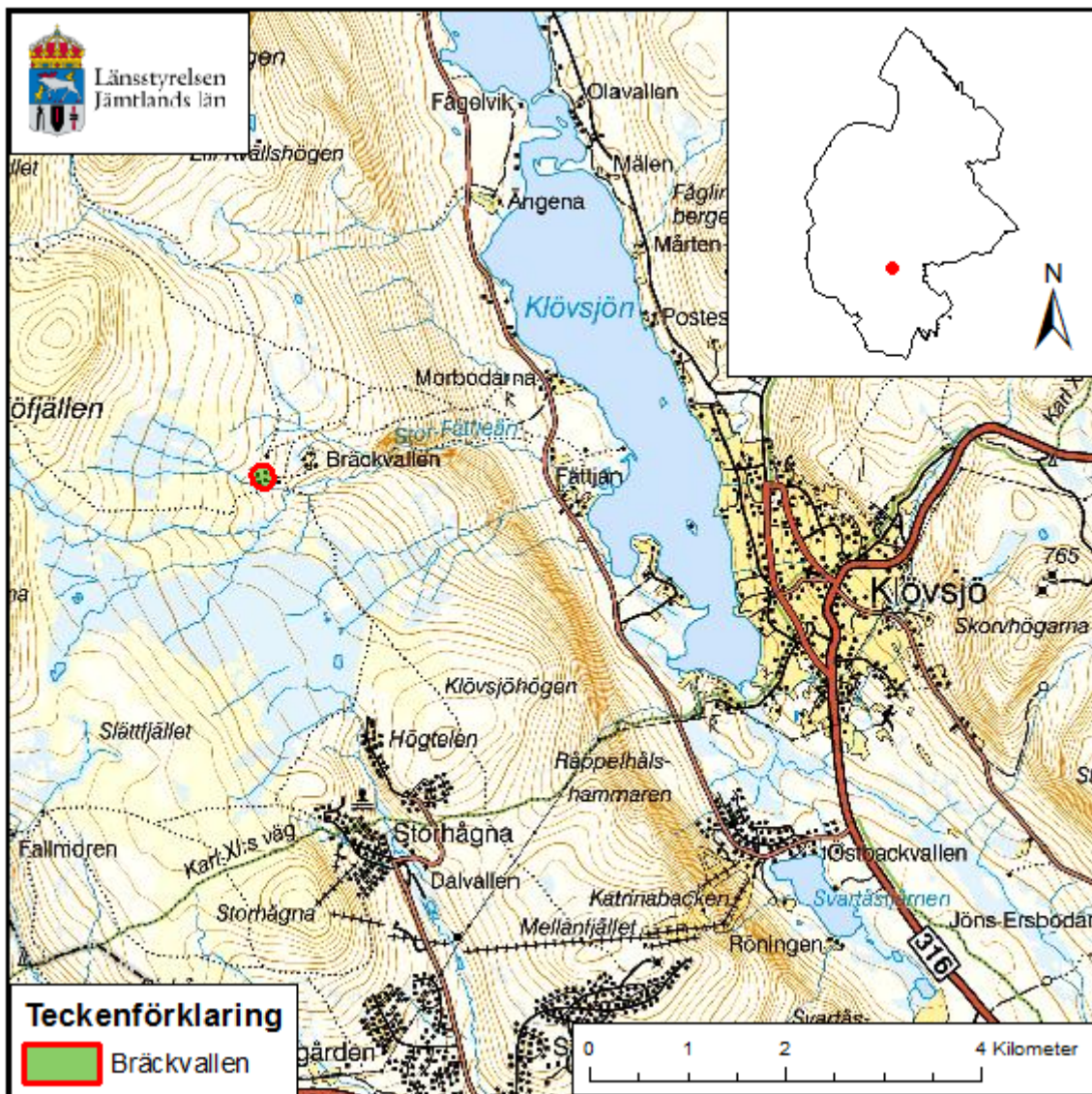
Tillståndsplikt och samråd

För att inte skada naturvärden krävs tillstånd för verksamheter eller åtgärder som på ett betydande sätt kan påverka miljön i ett Natura 2000-område. Det kan även gälla åtgärder utanför Natura 2000-området, om de kan påverka miljön i området. Detta regleras i miljöbalken (7 kap. 27–29§§). Då det kan vara svårt att avgöra vilka åtgärder som på ett betydande sätt kan påverka naturvärden behöver man samråda med Länsstyrelsen före genomförandet. Vid skogsbruksåtgärder hålls samråd med Skogsstyrelsen. Mer information finns hos Länsstyrelsen, läs på webben eller kontakta en handläggare.

Kartor

Aktuell information om naturtypers utbredning och arter i ett enskilt område går att hitta med hjälp av kartverktyget Skyddad natur. Det kan nås på Naturvårdsverkets hemsida genom att söka på "kartverktyget skyddad natur". I kartverktyget söker du upp aktuellt område och klickar på namnet för mer information. Karta över naturtyper hittas efter sökning av område, gå till fliken Kartskikt, avmarkera allt och under Naturtypskarteringar lägg till Natura naturtypskartan (NNK) och välj Naturtyper (ytor, linje, punkter.). Det finns även möjlighet att ladda ner naturtypskartan som shp-fil. För mer information se Länsstyrelsens hemsida.

Här nedan ser ni en översiktskarta över området. En naturtypskarta finns i slutet av denna bevarandeplan.



© Länsstyrelsen Jämtlands län

© Lantmäteriet Geodatasamverkan - GSD

Förklaring av begrepp

Bevarandesyfte

Det övergripande syftet med Natura 2000-området är alltid att upprätthålla de förtecknade naturtyperna och arterna i "gynnsam bevarandestatus".

Bevarandemål

Bevarandemålen beskriver vad bevarandesyftet innebär i praktiken för förtecknade naturtyper och arter. Målet skall alltså, helst med hjälp av mätbara parametrar, beskriva vad gynnsam bevarandestatus för aktuell art eller naturtyp innebär. Föreligger redan gynnsam bevarandestatus sätts bevarandemålen ofta så att nuvarande förhållanden ska bibehållas.

Gynnsam bevarandestatus

Bevarandestatus för en naturtyp bestäms av de faktorer som påverkar naturtypen och dess typiska arter. Med påverkan avses något som på lång sikt kan förändra naturtypens naturliga utbredning, struktur, funktion, eller förändra de typiska arternas möjlighet till överlevnad. En naturtyps bevarandestatus anses gynnsam när:

- » dess naturliga eller hävdbevingade utbredningsområde och de ytor den täcker inom detta område är stabila eller ökande, och
- » den särskilda struktur och de särskilda funktioner som är nödvändiga kommer att finnas under en överskådlig framtid, och
- » bevarandestatusen hos dess typiska arter är gynnsam.

Bevarandestatus för en art bestäms av de faktorer som påverkar arten och som på lång sikt kan förändra den naturliga utbredningen eller storleken hos dess populationer. En arts bevarandestatus anses som gynnsam när:

- » uppgifter om den berörda artens populationsutveckling visar att arten på lång sikt kommer att förbli livskraftigt och
- » artens naturliga eller hävdbevingade utbredningsområde inte minskar inom en överskådlig framtid, och
- » det kommer att fortsätta finnas en tillräckligt stor livsmiljö för att artens populationer skall bibehållas på lång sikt.

Habitat

Med habitat menas en miljö som är lämplig för en viss art att leva i. I denna bevarandeplan används begreppet naturtyp ofta som synonym till habitat.

Kod

Varje naturtyp och art som omfattas av art- och habitatdirektivet eller fågeldirektivet har en speciell kod. Förteckningen över koder för arter och naturtyper som återfinns i Sverige hittas på Naturvårdsverket hemsida:

<http://www.naturvardsverket.se>

Dessutom har alla Natura 2000-områden en unik kod.

Prioriterad art eller naturtyp

Utpekade som prioriterade i art- och habitatdirektivet eftersom att Sverige som medlem i EU har ett särskilt ansvar för dessa. Prioriterade arter och naturtyper är ofta de mest hotade och/eller att deras huvudsakliga utbredningsområde ligger inom EU:s territorium.

Rödlistad art

Rödlistan är en nationell sammanställning av arters status (utdöenderisk) inom landets gränser. Arternas status bedöms med hjälp av ett antal kriterier, som omfattar skattningar av populationsstorlek, förekomst, utbredning och trender. Utifrån denna bedömning placeras arterna i olika kategorier.

Läs mer på Artdatabankens hemsida: <http://www.artdatabanken.se>

Typisk art

Indikatorarter vars förekomst indikerar gynnsam bevarandestatus hos naturtypen genom att de reagerar relativt tidigt på förändringar.

Ingående naturtyper och arter enligt art- och habitatdirektivet

Området är utpekad att ingå i nätverket Natura 2000 enligt art och habitatdirektivet. I tabellerna nedan redovisas samtliga i området påträffade arter och naturtyper som legat till grund för detta. Resterande areal upp till områdets totala areal uppfyller idag inte kriterierna för någon av de naturtyper som ingår i art- och habitatdirektivet.

Tabell 1. Ingående naturtyper enligt art- och habitatdirektivet.

| Kod | Naturtyp | Uppskattad areal | Bevarandestatus |
|------|-----------------------|------------------|-----------------|
| 6520 | Höglänta slätterängar | 2,4 hektar | Gynnsam |
| 9070 | Trädklädd betesmark | 2,1 hektar | Gynnsam |

Beskrivning av området

Natura 2000-området Bräckvallen består av en fäbodvall med vackert läge på Klövsjöfjällens östsluttning strax nedanför trädgränsen, cirka 720 till 740 meter över havet. Fäboden har anor ända sedan 1600-talet och är en mycket värdefull kulturhistorisk miljö. Bräckvallen nås via en vandringsled fyra kilometer från närmaste väg.

Berggrunden består av kvartsit och jordarterna är grusiga - sandiga moräner.

Fäbodvallen är uppdelad i ett solfjäderformat sammelsurium av mycket smala skiften vilka sedan successivt blir bredare utanför vallen. Den hävdade delen är drygt fyra hektar öppen äng och betad skog bestående av habitatet höglänta slätterängar och trädklädd betesmark. De dominerande vegetationstyperna är rödvingrashed, rödvenäng och stagghed. Den öppna vallen omges av blandskog.

Fäbodvallen är uppdelad på ett flertal brukare/skiften. Vallen används enbart på traditionellt sätt av en brukare medan de övriga använder sina delar som sommarhus. Tydligast gödselpåverkan mot öst; även fläckvisa äldre gödselpåverkade fläckar ute på vallen. Flera av de cirka 25 byggnaderna är nyrenoverade eller nybyggda. Ladlav växer på en timrad ängslada och dess mindre utbyggnads sydvästra vägg; stående i sydöst. Den omgivande skogen betas fritt av kor.

Bräckvallen är ett klass 1-objekt i ängs- och hagmarksinventeringen. Den är också högt klassad i fäbodinventeringen och ingår i fäbodmiljö av riksintresse för kulturminnesvård. Objektet ingår i "Nationell bevarandeplan för odlingslandskapet" (så kallat NBO-objekt) och skötseln garanteras för närvarande genom femårigt miljöstödsavtal med miljöstöd för ängsslätter och fäodsbete. Delvis kontinuerlig hävd med slätter och efterbete, delvis endast slätter.

Karaktärsarter i fäbodvallens flora är bland annat ormrot, ärenpris, liten blåklocka, prästkrage, ängsskallra, Jungfru Marie nycklar, stagg, hirsstarr och vårbrodd. I tabell 3 nedan redovisas de rödlistade arter som dokumenterats inom området.

Tabell 3. Rödlistade arter inom Natura 2000-området Bräckvallen.

Rödlistekategorier definieras som: Utdöd (EX), Utdöd i vilt tillstånd (EW), Nationellt utdöd (RE), Akut hotad (CR), Starkt hotad (EN), Sårbar (VU), Nära hotad (NT), Livskraftig (LC), Kunskapsbrist (DD).

| Art | Svenskt namn | Rödlistekategori |
|----------------------------|--------------|------------------|
| <i>Cyphelium tigillare</i> | Ladlav | NT |

Bevarandesyfte

Natura 2000-området Bräckvallen består av en gammal fäbodvall. Bevarandesyftet för området är att säkerställa en gynnsam bevarandestatus för områdets ingående naturtyper:

- » Höglänta slåtterängar (6520)
- » Trädklädd betesmark (9070)

Prioriterade bevarandevärden

I Natura 2000-området Bräckvallen är de prioriterade bevarandevärdena följande:

- » Områdets hävdgynnade flora.
- » Levande kulturmiljö.

Bevarandestatus

För att kunna säkra det långsiktiga bevarandet av utpekade naturtyper och arter samt bedöma behov och prioriteringar av bevarandeåtgärder krävs en bedömning av det specifika områdets bevarandestatus.

Denna bedömning utgår från tillståndet hos ingående naturtyper och arter i förhållande till de mål som fastställts för området. Områdets hotbild vägs in för att ge en uppfattning om hur områdets förutsättningar kommer utvecklas i framtiden.

För detta Natura 2000-område bedöms bevarandestatusen vara gynnsam.

Motivering

De ingående naturtyperna inom området hävdas kontinuerligt genom både bete och slätter. Observera att detta område är otillräckligt undersökt och att denna bevarandestatus endast är en preliminär bedömning. Att området anses ha gynnsam bevarandestatus baseras på att de flesta mål är uppfyllda.

För bevarandestatus för specifika naturtyper se beskrivningen av respektive naturtyp.

Övergripande bevarandemål

Nedan listas en sammanfattning av bevarandemålen för området. För mer detaljerade bevarandemål, se bevarandemål för respektive naturtyp.

Kontinuerlig hävd ska upprätthållas genom bete och slåtter med bortförsel av hö. Markvegetationen ska vara tydligt präglad av hävd.

- » Arealen för respektive naturtyp ska inte minska.
- » Populationerna av typiska arter för naturtyperna ska vara livskraftiga på lång sikt.
- » Endast naturligt förekommande arter ska finnas i området.
- » Naturlig hydrologi och hydrokemi inom hela området ska förekomma.
- » Kontinuerlig hävd genom bete och slåtter med bortförsel av hö ska upprätthållas.
- » Tydligt hävdpräglad markvegetation.

Övergripande hotbild

Hotbilden är en utvärdering av de hot som finns mot de olika naturtyperna, arterna, samt mot Natura 2000-området i sig. För en mer detaljerad hotbild, se hotbild för respektive naturtyp.

De allvarigaste hoten är sådana som förstör eller allvarligt skadar strukturer, miljöer och funktioner.

Det främsta hotet inom området utgörs av minskad eller utebliven hävd som missgynnar de natur- och kulturvärden som är utmärkande för välhävda slåtterängar och betesmarker. På sikt leder det till igenväxning av buskar och träd samt utarmning av den hävdgynnade floran och faunan.

Spridning av till exempel kalk, aska och gödningsämnen ger drastiska förändringar på vegetationens artsammansättning. Tillskottsutfodring av betesdjur ger indirekt näringstillförsel till marken och missgynnar den konkurrenssvaga floran.

- » Utebliven eller minskad hävd.
- » Spridning av till exempel kalk, aska och andra gödningsämnen.
- » Tillskottsutfodring av betesdjur.

Prioriterade bevarandeåtgärder

För att uppnå bevarandemålen bör följande bevarandeåtgärder genomföras. Åtgärdsförslagen har sin utgångspunkt i och är tänkta att motverka de specifika hot som utpekats för området ifråga och innefattar både allmänna åtgärder (det vill säga hur området respekteras i fysisk planering, tillståndsprövning, naturskydd och naturvård) och specifika åtgärder för Natura 2000-området. De åtgärder som listas här är prioriterade för området.

För att bevara områdets natur- och kulturvärden långsiktigt rekommenderas ett formellt skydd genom naturreservatsbildning eller biotopskydd. Markägare och brukare bör informeras om möjligheter att få miljöstödsersättning för att upprätthålla lämplig skötsel av naturvärdena i Natura 2000-området. Markägare och brukare i angränsande områden har stora möjligheter att bistå bevarandet av naturvärdena i Natura 2000-området. Information om dessa naturvärden och lämpligt tillvägagångssätt bör därför finnas tillgängligt. Information om områdets natur och bevarandevärden samt om hur detta bör beaktas ska dessutom vara tillgängligt för allmänheten.

För att undvika påverkan från närliggande markanvändning är väl fungerande skyddszoner vid exempelvis avverkningar, gödning och kalkning i anslutning till området en viktig del av en långsiktig hållbar bevarandestrategi. Dit hör även att en naturvårdsanpassning sker hos skogsnäringen med ökad hänsyn vid sjöar och vattendrag i anslutning till Natura 2000-området. Miniminivån för denna hänsyn bör utgå från Skogsstyrelsens rekommendationer.

Kraven på skyddszonernas utseende varierar, bland annat beroende på områdets topografi och markförhållanden. För att nå en flexibel naturvårdsanpassning bestäms skyddszonernas storlek individuellt för varje avverkningsobjekt/varje avverkningsanmälan utifrån de lokala förutsättningarna. Kravet är ett fullgott skydd och en fullgod funktion för att säkerställa den biologiska mångfalden inom området.

För att bibehålla den hävdgynnade floran i området ska fortsatt hävd (och gärna utökad hävd) prioriteras.

Området omfattas av miljöstödsavtal. Dagens avtal reglerar skötsel, och kräver att röjning av igenväxningsvegetation och hävd (både bete och slåtter med klippande redskap och höbärgning) ska upprätthållas.

För 0,2 hektar av ängsmarken utgår tilläggsersättning där särskilda skötselvillkor gäller att slåtter ska utföras vid traditionell slåttertid och att ängen slås med lie eller motormanuell slåtterbalk.

- » Markägare och brukare i närområdet bör informeras om möjligheter att bistå bevarandet av naturvärdena i Natura 2000-området.
- » Bevarandeplan med information om områdets natur- och bevarandevärden ska vara tillgänglig för allmänheten.
- » Vid avverkningar, gödning, kalkning med mera i områden där vattenföringen leder in i Natura 2000-området måste särskild hänsyn tas.

- » En naturlig artsammansättning ska upprätthållas.
- » Särskild hänsyn ska tas till våtmarker och vattenmiljöer i anslutning till Natura 2000-området.
- » Betesmarken ska betas varje år.
- » Slätterängen ska slås med lie eller slätterbalk, och höet ska bärgas.

För övriga bevarandeåtgärder se beskrivningen av respektive naturtyp nedan.

Uppföljning

Området bör uppföljas kontinuerligt för att upprätthålla en långsiktigt gynnsam bevarandestatus för utpekade arter och naturtyper samt för att kunna utvärdera områdets bevarandeåtgärder och behov av ytterligare åtgärder. I de fall området inte har något formellt skydd är fortlöpande uppföljning av bevarandetillståndet prioriterat.

Om särskilda skötselåtgärder har specificerats för Natura 2000-området bör uppföljning ske med jämna intervall utgående från tidpunkten för senaste åtgärd.

Även verksamheter eller åtgärder som sker i anslutning till Natura 2000-området kan ha en negativ inverkan på de ingående naturvärdena i området, och kan därmed vara skäl för ytterligare uppföljning.

Beskrivning av naturtyper och arter

6520 – Höglänta slätterängar

2,4 hektar

Naturtypen består av artrika, torra–fuktiga, hävdpräglade ängar i fjällnära och andra höglänta områden. Ibland finns ett inslag av fjällväxter i vegetationen. Naturtypen har utvecklats genom lång kontinuitet av slätterängsskötsel (och ofta även använts som betesmark på senare tid), men kan befinna sig i igenväxning. Höglänta slätterängar är en mycket ovanlig och starkt hotad naturtyp som bara förekommer på små arealer i fjällnära eller höglänta områden i boreal och alpin region. Jordbruket i dessa trakter har numera oftast lagts ner och de flesta marker med naturtypen håller på att växa igen.

Blomrika slättermarker har mycket stor betydelse för många organismer som är knutna till odlingslandskapet, inte minst slättergynnade kärlväxter och många insekter, i synnerhet fjärilar och vildbin. Dagens mycket små arealer slättermarker är förmodligen en starkt bidragande orsak till att många fjärilar minskat katastrofalt. Naturtypen är idag starkt hotad nationellt.

Bevarandemål för Höglänta slätterängar (6520)

Bete eller slätter med höbärgning samt röjning av igenväxningsvegetation ska förekomma. Skötseln bör utformas enligt objektets speciella natur- och kulturvärden för fält-, busk- och trädskikt. Hävdtrycket kan variera inom ett brett intervall så länge skadlig förnaansamling undviks och starkt slitna partier ej dominerar.

Viss variation i markvegetationens höjd över tiden och mellan olika delar av objektet är en förutsättning för många arters överlevnad. Inslag av buskar, snår och bryn är gynnsamt för många organismer genom att erbjuda skydd och skapa bättre mikroklimat. Bärande buskar och träd är en viktig födokälla för många fågelarter.

Det är inte ovanligt att slätterängar har en flora och fauna innehållande arter som är känsliga för alltför tidig slätter eller bete under sommaren. Där det förekommer hotade eller regionalt sällsynta arter är det motiverat att anpassa hävden efter det genom att exempelvis genomföra slättern senare i någon del av ängen än vad som traditionellt varit vanligt. I naturtypen får inte förekomma gödsling (förutom från betande djur), stödutfodring, dikning eller insådd av för naturtypen främmande arter. Arealen av naturtypen ska inte minska.

- » Arealen ska uppgå till minst 2,4 hektar.
- » Markvegetation som är tydligt präglad av slätter med bortförsel av hö med en för naturtypen naturlig artsammansättning.
- » Öppen miljö som i normalfallet inte har mer än 30 procent täckningsgrad av träd och buskar.
- » Naturlig näringsstatus (ej gödningspåverkat annat än från betande djur).
- » Populationerna av flertalet av de typiska arterna ska vara livskraftiga på lång sikt.

Hotbild för Höglänta slåtterängar (6520)

Det största hotet mot naturtypen är utebliven slåtter och röjning av igenväxningsvegetation, vilket på sikt leder till igenväxning av buskar och träd och utarmning av den hävdgynnade floran och faunan. En alltför kraftig röjning av buskar och träd är dock också negativt då organismer som är beroende av dessa strukturer missgynnas. Utebliven höbärgning som leder till förnaansamling och årlig slåtter vid fel tidpunkt (exempelvis för tidigt på säsongen när växterna inte hunnit sätta frö) leder med tiden till utarmning av den hävdgynnade floran och faunan.

Risken för överbete är dock inte lika stor i fuktiga marker som i torra. Skötsel som avlägsnar småbiotoper, kantzoner och mosaikmiljöer och skapar skarpa gränser mellan olika markslag påverkar naturtypen negativt. Spridning av gödsel och tillskottsutfodring av betesdjur såväl som gödslings- och försurningseffekter från nedfall av luftburna föroreningar innebär en näringstillförsel eller -förändring vilket missgynnar den konkurrenssvaga floran.

Användning av avmaskningsmedel till betesdjuren som innehåller avermectin är skadligt dynglevande insektsfaunan. Markexploatering inom området eller i angränsande områden exempelvis från skogsplantering, dikning och täktverksamhet utgör också ett hot mot naturtypen.

- » Minskad eller utebliven hävd kan orsaka igenväxning.
- » Utebliven slåtter med höbärgning eller slåtter vid fel tidpunkt utarmar den hävdgynnade floran och faunan.
- » För kraftig röjning av träd och buskage samt skötsel som avlägsnar småbiotoper
- » Ett alltför intensivt betestryck ger negativa effekter.
- » Spridning av gödsel och tillskottsutfodring av betesdjuren.
- » Användning av avmaskningsmedel som innehåller avermectin.
- » Gödslings- och försurningseffekter påverkar floran negativt.
- » En förändrad markanvändning inom eller i anslutning till naturtypen.

Bevarandeåtgärder för Höglänta slåtterängar (6520)

Kontinuerliga åtgärder i form av hävd alternativt röjning bör tillämpas. För att uppnå detta bör kompetensutveckling och information om miljöersättning till lantbrukare för upprätthållande av gynnsam skötsel erbjudas. Vidare finns ett flertal åtgärdsprogram som om möjligt bör genomföras, bland annat för; låsbräknar i hävdade marker, brunkulla och violett guldvinge.

- » Hävd och återkommande slyröjningar bör upprätthållas.
- » Miljöersättningar till lantbrukare för upprätthållande av gynnsam skötsel.
- » Information och kompetensutvecklingsmöjlighet till lantbrukare.
- » Genomförandet av åtgärdsprogram för låsbräknar i hävdade marker, brunkulla, violett guldvinge.

Bevarandestatus för naturtypen Höglänta slätterängar (6520)

För detta område bedöms naturtypen ha gynnsam bevarandestatus.

Området för naturtypen hävdas kontinuerligt genom slätter med bortförsl av hö. Nationellt bedöms naturtypen ha ogynnsam bevarandestatus i boreal och alpin zon. Skälet är upphörd eller bristande hävd, igenväxning, gödsling, för liten och fragmenterad areal, bristande landskapsmosaik orsakat av jord- och skogsbruk och en negativ utveckling för många arter som är knutna till naturtypen. Dessutom har förekomstarealen minskat kraftigt under 1900-talet. Nämnade problem och nedläggningar av jordbruk förväntas bestå framöver. Mycket få jordbruk finns kvar i de områden där höglänta slätterängar förekommer.

9070 – Trädklädd betesmark

2,1 hektar

Naturtypen förekommer på fastmark och är torr-blöt och näringsfattig-näringsrik. Träd- och buskskiktets krontäckningsgrad är 30-100 procent och utgörs av inhemska trädslag. Naturtypen inkluderar betade trädklädda hagmarker och betad skog. Områden med något lägre krontäckningsgrad än 30 procent och med mycket höga naturvärden knutna till naturtypen och dess grova lövträd kan klassas som trädklädd betesmark.

Naturtypen ska ha en lång hävdkontinuitet så väl som trädkontinuitet. Inslag av gamla träd ska finnas. Bete förekommer normalt och naturtypen ska hysa värden knutna till beteshävd.

I de fall betad skog finns på kalkmark har den ofta en rik marksvampflora som är hävdgynnad. Antalet rödlistade arter som är knutna till naturtypen är högt. Finns det gott om död ved kan även ett stort antal rödlistade arter knutna till sådana substrat finnas i naturtypen.

Bevarandemål för Trädklädd betesmark (9070)

Arealen av naturtypen ska inte minska utan vara minst samma areal som vid utpekandet. För både hagmarker och betad skog bör trädens krontäcke vara minst 30 procent och för hagmarker maximalt 75 procent. Om naturvårdsmässiga skäl finns i ett specifikt delområde kan krontäckningen dock vara både lägre och högre än dessa värden.

Naturtypen ska innehålla en trädkontinuitet med inslag av gamla träd och en förnygring av träd- och buskskiktet. För betad skog är det viktigt med en kontinuerlig luckighet och gläntor. För både betad skog och hagmarker behövs solinsläpp, både till fältskiktet och till trädstammar och död ved. Markvegetationen ska vara tydligt hävdpräglad eller ha tydliga spår av hävd.

Förekomst av blommande buskar ökar diversiteten och är hemvist för många fjärilar och andra insekter. Förekomst av substrat såsom gamla och/eller grova träd av olika trädslag, död ved främst i form av torrträd och hålträd, men även enskilda lågor med mera av olika trädslag och nedbrytningsstadier är viktiga strukturer för lavar, svampar, insekter och mossor.

Näringsstatusen ska vara naturlig, där ingen gödsling sker utöver från betande djur. Ingen påtaglig minskning av populationerna av de typiska arterna i naturtypen sker. Arealen av naturtypen ska inte minska.

- » Arealen ska uppgå till minst 2,1 hektar.
- » En för naturtypen naturlig artsammansättning.
- » Bibehållet krontäcke av minst 30 procent, för hagmarker som mest 75 procent.
- » Trädkontinuitet med inslag av gamla träd liksom förnygring av träd- och buskskiktet.
- » Solinsläpp till fältskiktet och delar av områdets trädstammar och substrat.
- » Tydligt hävdpräglad markvegetation.
- » Naturlig näringsstatus (ej gödningspåverkat annat än från betande djur).
- » Populationerna av de typiska arterna ska vara livskraftiga på lång sikt.

Hotbild för Trädklädd betesmark (9070)

Det största hotet mot naturtypen är utebliven röjning av igenväxningsvegetation och minskat eller upphört bete, vilket på sikt leder till igenväxning av buskar och träd och utarmning av den hävdgynnade och ljuskrävande floran och faunan. Ett ökat graninslag utgör också ett hot i lövträdsbärande hagmarker.

En alltför kraftig röjning av buskar och träd missgynnar dock organismer som är beroende av dessa strukturer och bristande träd- och buskförnygring hotar på sikt kontinuiteten av dessa strukturer i naturtypen. Ett alltför högt betestryck kan ge negativa effekter på naturtypen. Risken för överbete är dock inte lika stor i fuktiga marker som i torra.

Skötsel som avlägsnar småbiotoper, kantzoner och mosaikmiljöer och skapar skarpa gränser mellan olika markslag påverkar naturtypen negativt. Spridning av gödsel och tillskottsutfodring av betesdjur innebär en indirekt näringstillförsel till marken vilket missgynnar den konkurrenssvaga floran. Användning av avmaskningsmedel till betesdjuren som innehåller avermectin är negativt för den dynglevande insektsfaunan. Gödsling- och försurningseffekter från nedfall av luftburna föroreningar påverkar floran negativt. Markexploatering inom området eller i angränsande områden exempelvis från skogsplantering, dikning och täktverksamhet utgör också ett hot mot naturtypen.

- » Minskat eller uteblivet bete kan orsaka igenväxning.
- » För kraftig röjning av träd och buskage samt skötsel som avlägsnar andra småbiotoper.
- » Ett alltför intensivt betestryck ger negativa effekter.
- » Spridning av gödsel och tillskottsutfodring av betesdjuren.
- » Användning av avmaskningsmedel som innehåller avermectin.
- » Gödslings- och försurningseffekter påverkar floran negativt.
- » En förändrad markanvändning inom eller i anslutning till naturtypen.

Bevarandeåtgärder för Trädklädd betesmark (9070)

Kontinuerliga åtgärder i form av hävd alternativt röjning bör tillämpas. För att uppnå detta bör kompetensutveckling och information om miljöersättning till lantbrukare för upprätthållande av gynnsam skötsel erbjudas. Frivilliga avsättningar av trädmiljöer är ett viktigt komplement till det formella skyddet, speciellt i miljöer kring fåbodar. Vidare finns ett åtgärdsprogram som om möjligt bör genomföras, för särskilt skyddsvärda träd i kulturlandskapet.

I skogsbeten behöver kärlväxter ljus som kan skapas genom viss plockhuggning samt fortsatt hävd för att inte grässvålen ska luckras upp och växterna utkonkurreras av skuggtåliga arter. Betade skogar, särskilt på kalkmarker, har ofta en rik marksvampflora som också är hävdberoende. Naturtypen behöver också en luckighet för att ljus och värme ska nå marken.

Fortsatt hävd i form av bete är en förutsättning för många kärlväxter och marksvampar. För att en lämplig och relevant skötselplan ska kunna göras för naturtypens områden bör en naturvärdesbedömning göras som ska vara vägledande för den fortsatta skötseln. Ett objekt med lång kontinuitet av bete ska även fortsättningsvis betas.

Artinriktade åtgärder kan vara motiverade där det finns dokumenterade förekomster av hotade arter och behoven är välunderbyggda.

- » Hävd och återkommande slyröjningar bör upprätthållas.
- » Död ved bör lämnas.
- » Miljöersättningar till lantbrukare för upprätthållande av gynnsam skötsel.
- » Information och kompetensutvecklingsmöjlighet till lantbrukare.
- » Frivilliga avsättningar av trädmiljöer är ett viktigt komplement till det formella skyddet.
- » Genomförande av åtgärdsprogram för särskilt skyddsvärda träd i kulturlandskapet.

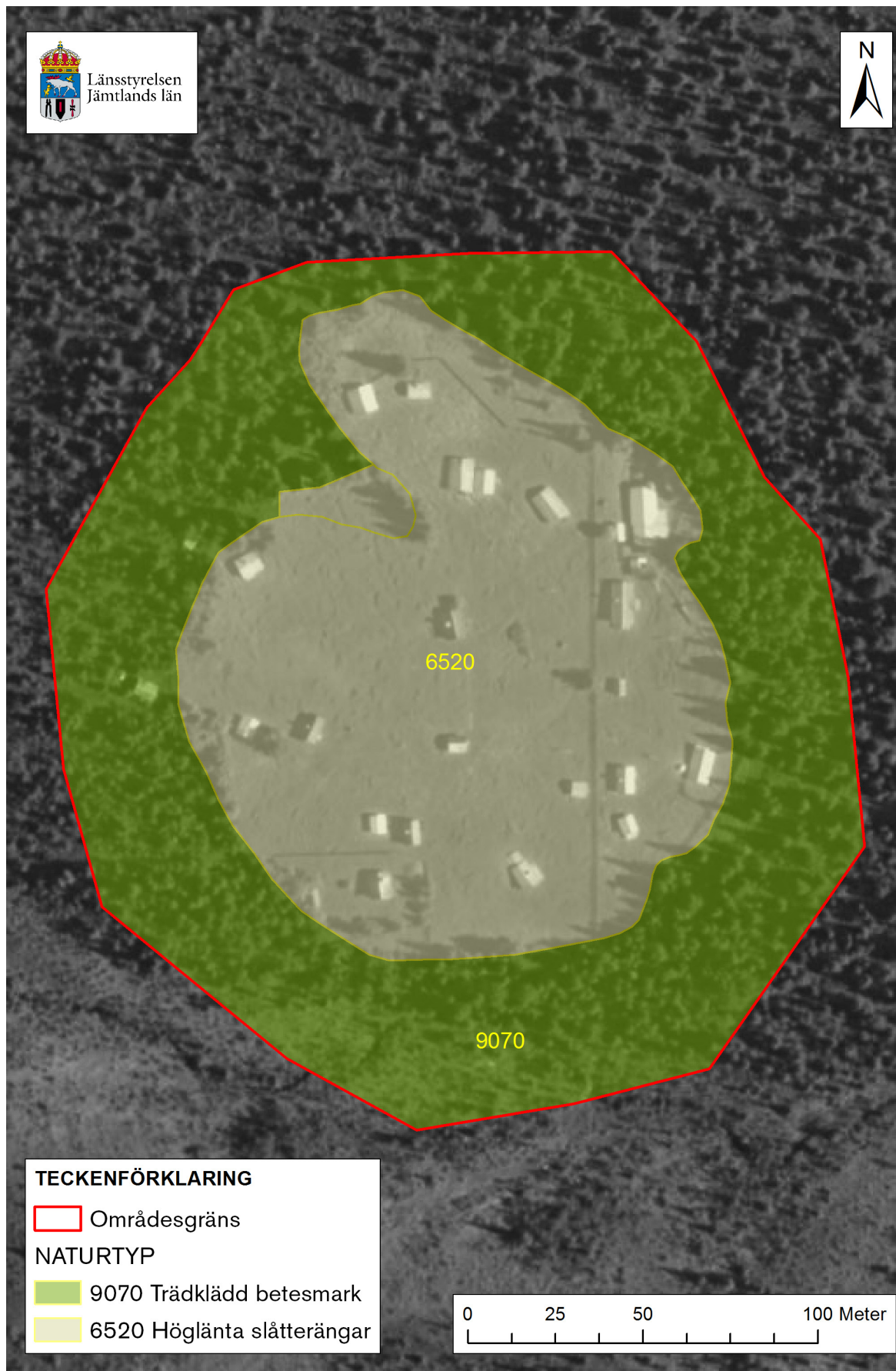
Bevarandestatus för naturtypen Trädklädd betesmark (9070)

För detta område bedöms naturtypen ha gynnsam bevarandestatus. Området för naturtypen hävdas kontinuerligt genom bete.

Skälen till att naturtypen inte bedöms ha gynnsam bevarandestatus inom boreal och alpin zon beror på bristande hävd och igenväxning, för små och fragmenterade arealer, kvävedefall, gödsling, bristande trädföryngring, för få gamla träd, för lite död ved, bristande landskapsmosaik orsakat av rationellt jord- och skogsbruk och en negativ utveckling för många av arterna som är knutna till naturtypen.

Dessutom finns utbredningsluckor i boreal region, vilket till stora delar handlar om minskat skogsbete. I många marker finns en brist på gamla träd eller generationsluckor vilket riskerar att slå hårt mot arter som är beroende av en kontinuitet av gamla träd och död ved. Problematiken förväntas bestå framöver.

Naturtypskarta



Litteratur

Eide, W. (red.). (2014). Arter och naturtyper i habitatdirektivet – bevarandestatus i Sverige 2013. Uppsala: ArtDatabanken SLU.

Naturvårdsenheten. (2007). Bevarandeplan för Natura 2000-område Bräckvallen SE0720272. Östersund: Länsstyrelsen Jämtlands Län.

Naturvårdsverket. (2003). Natura 2000 i Sverige, Handbok med allmänna råd. Stockholm: Handbok 2003:9.

Naturvårdsverket. (2011). Höglänta slåtterängar. Vägledning för svenska naturtyper i habitatdirektivets bilaga 1. Stockholm: NV-04493-11.

Naturvårdsverket. (2012). Trädklädd betesmark. Vägledning för svenska naturtyper i habitatdirektivets bilaga 1. Stockholm: NV-04493-11.

Läs mer om Natura 2000:

Naturvårdsverkets hemsida
<http://www.naturvardsverket.se>

Länsstyrelsen Jämtlands läns hemsida
<http://www.lansstyrelsen.se>



Länstyrelsen Jämtlands län

Postadress: 831 86 Östersund
Besöksadress: Residensgränd 7
Telefon: 010-225 30 00
jamtland@lansstyrelsen.se
www.lansstyrelsen.se/jamtland