

Plan

Diarienummer
511-3532-2017



Bräntberget SE0720298

Bevarandeplan för Natura 2000-område



Länsstyrelsen
Jämtlands län

Foto: Länsstyrelsen Jämtlands län.

Fakta om området

Fastställd av Länsstyrelsen: 2018

Namn och områdeskod: Bräntberget, SE0720298

Län: Jämtlands län

Kommun: Bräcke

Skyddsstatus: SAC (Special Area of Conservation/Särskilt Bevarandeområde)

Övrigt skydd: Inget

Ägandeförhållanden: Staten via Naturvårdsverket samt enskilda markägare

Areal: 59,7 hektar

Utgiven av

Länsstyrelsen Jämtlands län

November 2018

Tryck

Länsstyrelsens tryckeri, Östersund 2018

Löpnummer

2018:91

Diarienummer

511-3532-2017

Publikationen kan laddas ner från Länsstyrelsens hemsida
www.lansstyrelsen.se/jamtland

Innehållsförteckning

Natura 2000	4
Bevarandeplan	4
Tillståndsplikt och samråd	4
Karta och kartverktyg	5
Förklaring av begrepp.....	6
Ingående naturtyper och arter enligt art- och habitatdirektivet	8
Beskrivning av området	9
Bevarandesyfte	11
Prioriterade bevarandevärden	11
Bevarandestatus	12
Övergripande bevarandemål	13
Övergripande hotbild.....	14
Prioriterade bevarandeåtgärder	15
Uppföljning	17
Beskrivning av naturtyper och arter	18
7230 – Rikkärr	18
9010 – Taiga	20
9050 – Näringsrik granskog	23
91D0 – Skogbevuxen myr.....	25
1948 – Skogsrör	27
Naturtypskarta.....	29
Litteratur.....	30

Natura 2000

Natura 2000 är ett ekologiskt nätverk av värdefulla naturområden inom EU. Utpekande av Natura 2000-områden bygger på krav som finns i EU:s fågeldirektiv och art- och habitatdirektiv. Syftet är att reducera risken för utrotning av vilda djur och växter och att hindra att deras livsmiljöer förstörs. Alla medlemsländer ska peka ut områden dels för fåglar som anges i EU:s fågeldirektiv, dels för naturtyper och arter som anges i art- och habitatdirektivet. Genom utpekandet åtar sig länderna att de utpekade värdena i områdena ska bevaras långsiktigt. Natura 2000-nätverket är en av hörnstenarna i EU:s arbete för att bevara biologisk mångfald. I art- och habitatdirektivet listas 170 naturtyper och sammanlagt cirka 900 växt- och djurarter som särskilt värdefulla. 90 av naturtyperna och drygt 100 av djur- och växtarterna i habitatdirektivets bilaga 1 och 2 finns i Sverige. Därtill häckar regelbundet cirka 60 av fågeldirektivets fågelarter i vårt land.

Bevarandeplan

För varje Natura 2000-område ska Länsstyrelsen ta fram en beskrivning. Detta ska göras i särskilda bevarandeplaner eller i en skötselplan om området även är skyddat som naturreservat. I planen ska det finnas en beskrivning av området innehållandes bevarandesyfte, bevarandemål och en förteckning av de naturtyper och arter som ska bevaras och bidra till gynnsam bevarandestatus. Hot mot Natura 2000-områdets arter och naturtyper, och behov av bevarandeåtgärder, till exempel skydd eller skötsel, ska också beskrivas. Informationen ska underlätta förvaltningen av området och tillståndsprövningar enligt miljöbalken. Bevarandeplanen ska fastställas av Länsstyrelsen, som även är ytterst ansvarig för att målsättningen med området uppfylls. Bevarandeplanen ska revideras när ny kunskap tillkommer eller när förutsättningar för området ändras. Den ska tas fram och hållas aktuell i dialog med berörda intressenter, och det är värdefullt om den som har ny information om områdets förutsättningar kontaktar Länsstyrelsen. Bevarandeplanen är inte ett juridiskt bindande dokument. För formell reglering av skydd eller skötsel kan andra beslut behövas, till exempel skyddsbeslut för naturreservat. Föreskrifter enligt eventuella skyddsbeslut gäller parallellt med den tillståndsplikt som gäller inom Natura 2000.

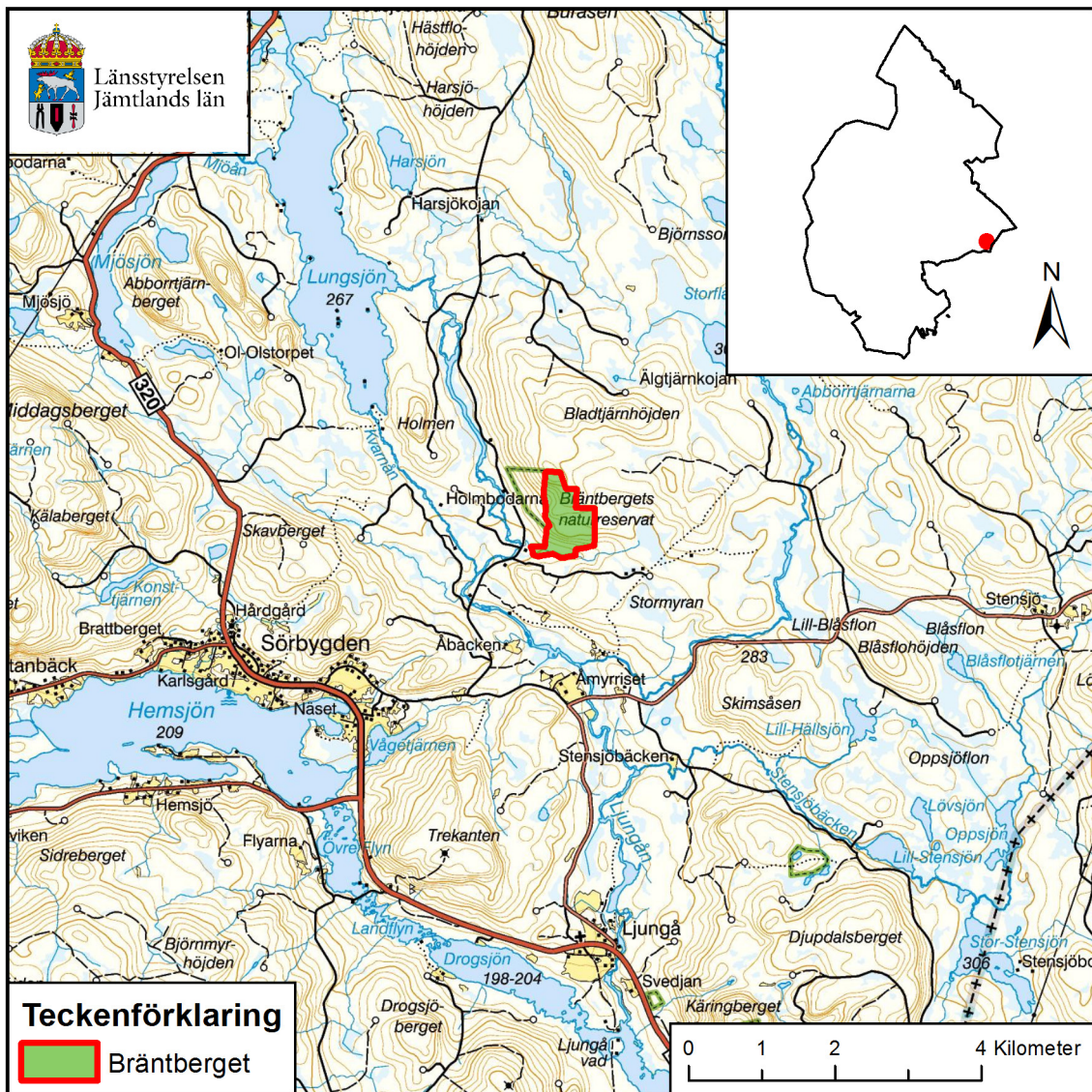
Tillståndsplikt och samråd

För att inte skada naturvärden krävs tillstånd för verksamheter eller åtgärder som på ett betydande sätt kan påverka miljön i ett Natura 2000-område. Det kan även gälla åtgärder utanför Natura 2000-området, om de kan påverka miljön i området. Detta regleras i miljöbalken (7 kap.27–29§§). Då det kan vara svårt att avgöra vilka åtgärder som på ett betydande sätt kan påverka naturvärden behöver man samråda med Länsstyrelsen före genomförandet. Vid skogsbruksåtgärder hålls samråd med Skogsstyrelsen. Mer information finns hos Länsstyrelsen, läs på webben eller kontakta en handläggare.

Karta och kartverktyg

Aktuell information om naturtypers utbredning och arter i ett enskilt Natura 2000-område går att hitta med hjälp av kartverktyget Skyddad natur. Det kan nås på Naturvårdsverkets hemsida genom att söka på "kartverktyget skyddad natur". I kartverktyget söker du upp aktuellt område och klickar på namnet för mer information. Karta över naturtyper hittas efter sökning av område, gå till fliken Kartskikt, avmarkera allt och under Naturtypskarteringar, lägg till Natura naturtypskartan (NNK) och välj Naturtyper (ytor, linjer, punkter). Det finns även möjlighet att ladda ner naturtypskartan som shp-fil. För mer information, se Länsstyrelsens hemsida.

Här nedan finns en översigtskarta över områdets belägenhet. En naturtypskarta finns i slutet av denna bevarandeplan.



© Länsstyrelsen Jämtlands län

© Lantmäteriet Geodatasamverkan - GSD

Förklaring av begrepp

Bevarandesyfte

Det övergripande syftet med Natura 2000-området är alltid att upprätthålla de förtecknade naturtyperna och arterna i "gynnsam bevarandestatus".

Bevarandemål

Bevarandemålen beskriver vad bevarandesyftet innebär i praktiken för förtecknade naturtyper och arter. Målet skall alltså, helst med hjälp av mätbara parametrar, beskriva vad gynnsam bevarandestatus för aktuell art eller naturtyp innebär. Föreligger redan gynnsam bevarandestatus sätts bevarandemålen ofta så att nuvarande förhållanden ska bibehållas.

Bevarandestatus

Bevarandestatus för en naturtyp bestäms av de faktorer som påverkar naturtypen och dess typiska arter. Med påverkan avses något som på lång sikt kan förändra naturtypens naturliga utbredning, struktur, funktion, eller förändra de typiska arternas möjlighet till överlevnad. En naturtyps bevarandestatus anses gynnsam när:

- » dess naturliga eller hävdbevingade utbredningsområde och de ytor den täcker inom detta område är stabila eller ökande, och
- » den särskilda struktur och de särskilda funktioner som är nödvändiga kommer att finnas under en överskådlig framtid, och
- » bevarandestatusen hos dess typiska arter är gynnsam.

Bevarandestatus för en art bestäms av de faktorer som påverkar arten och som på lång sikt kan förändra den naturliga utbredningen eller storleken hos dess populationer. En arts bevarandestatus anses som gynnsam när:

- » uppgifter om den berörda artens populationsutveckling visar att arten på lång sikt kommer att förbli livskraftigt och
- » artens naturliga eller hävdbevingade utbredningsområde inte minskar inom en överskådlig framtid, och
- » det kommer att fortsätta finnas en tillräckligt stor livsmiljö för att artens populationer skall bibehållas på lång sikt.

Habitat

Med habitat menas en miljö som är lämplig för en viss art att leva i. I denna bevarandeplan används begreppet naturtyp ofta som synonym till habitat.

Koder

Varje naturtyp och art som omfattas av art- och habitatdirektivet eller fågeldirektivet har en speciell kod. Förteckningen över koder för arter och naturtyper som återfinns i Sverige hittas på Naturvårdsverkets hemsida: <http://www.naturvardsverket.se>

Dessutom har alla Natura 2000-områden en unik kod.

Prioriterad art eller naturtyp

Utpekade som prioriterade i art- och habitatdirektivet eftersom Sverige som medlem i EU har ett särskilt ansvar för dessa. Prioriterade arter och naturtyper är ofta de mest hotade och/eller så finns deras huvudsakliga utbredningsområde inom EU.

Rödlistad art

Rödlistan är en nationell sammanställning av arters status (utdöenderisk) inom landets gränser. Arternas status bedöms med hjälp av ett antal kriterier som omfattar skattningar av populationsstorlek, förekomst, utbredning och trender. Utifrån en sammantagen bedömning placeras arterna i olika rödlistekategorier. Läs mer på Artdatabankens hemsida: <http://www.artdatabanken.se>

Typisk art

Indikatorarter vars förekomst indikerar gynnsam bevarandestatus hos naturtypen genom att de reagerar relativt tidigt på förändringar.
ndestatus hos naturtypen genom att de reagerar relativt tidigt på förändringar.

Ingående naturtyper och arter enligt art- och habitatdirektivet

Området är utpekad att ingå i nätverket Natura 2000 enligt art- och habitatdirektivet. I tabellerna nedan redovisas samtliga i området påträffade arter och naturtyper som legat till grund för detta. Resterande areal upp till områdets totala areal uppfyller idag inte kriterierna för någon av de naturtyper som ingår i art- och habitatdirektivet.

Ingående arter enligt fågeldirektivet beskrivs nedan i tabell 3. Trots att området inte är utpekad enligt fågeldirektivet listas här de fågelarter som påträffats, eller där spår av arten påträffats, i området och omfattas av det direktivet i tabellen. Att en fågelart är upptagen nedan betyder därför inte nödvändigtvis att den häckar i området. Eftersom området inte har utsetts med avseende på fågeldirektivet nämns inte dessa fågelarter senare i rapporten.

Tabell 1. Ingående naturtyper enligt art- och habitatdirektivet.

Kod	Naturtyp	Uppskattad areal	Bevarandestatus
7230	Rikkärr	0,2 hektar	Gynnsam
9010*	Taiga	16,8 hektar	Gynnsam
9050	Näringsrik granskog	33,2 hektar	Gynnsam
91D0	Skogbevuxen myr	0,2 hektar	Gynnsam

* = Prioriterad naturtyp enligt art- och habitatdirektivet.

Tabell 2. Ingående arter enligt art- och habitatdirektivet.

Kod	Art	Svenskt namn	Bevarandestatus
1948	<i>Calamagrostis chalybaea</i>	Skogsror	Gynnsam

Tabell 3. Fågelarter ingående i fågeldirektivet som observerats eller där spår av arten observerats i området.

Kod	Art	Svenskt namn
A 104	<i>Bonasa bonasia</i>	Järpe
A 236	<i>Dryocopus martius</i>	Spillkråka
A 241	<i>Picoides tridactylus</i>	Tretåig hackspett

Beskrivning av området

Natura 2000-området, tillika naturreservatet Bräntberget och dess sydsluttning mot Holmmyrbäcken ligger i Sörbygden, i sydöstra hörnet av östra Jämtland, cirka sex kilometer norr om Ljungå. Berggrunden består av diabas, blandgnejs och omvandlad metagråvacka. De högsta delarna av objektet uppe i Bräntberget i norra delen når cirka 370 meter över havet och marken är sedan ganska brant sluttande ner till Holmmyrbäcken i sydvästra hörnet som ligger på cirka 250 meter över havet. Jordarterna är moiga moräner.

Frisk mark dominerar, men i norra och västra delarna finns också partier med torr mark. Beståndsåldrarna är till stor del drygt 130 år, baserat på gran, och skogen är uteslutande grandominerad blandskog. Området är kraftigt brandpräglat och eventuellt har två bränder med relativt kort tidsintervall passerat området eller vissa partier brunnit hårt. Brandspår av olika slag finns i varierande omfattning spridda inom hela objektet.

Andelen gran är cirka 90 procent i sydvästra hörnet nere vid bäcken, för övrigt varierande mellan cirka 20 och 50 procent. Av övriga trädslag är asp mest framträdande. Aspinslaget är lokalt 30 – 40 procent och på flera ställen finns exemplar med stamomkrets på cirka tre meter. I högre partier i norr och väster samt i sydost finns delvis gott om tall, varav en del både gamla och grova och de flesta med brandljud. Sälj och björk finns relativt jämnt spridda inom området. Gråal förekommer ganska sparsamt i fuktigare partier.

Vegetationen i området är tydligt kalkpräglad. Cirka 25 hektar är näringsrik granskog/kalkbarrskog. Resterande delar är av habitattypen taiga och domineras av blåbärstyp eller smalbladiga gräs, i båda fallen flerstädes med påtagligt örtinslag.

Död ved förekommer rikligt inom stora delar av objektet. Såväl lågor som stående död ved av alla förekommande trädslag finns i alla dimensioner och nedbrytningsstadier. Inom ett ganska stort område i östra delen består uppemot 50 procent av virkesförrådet av död ved, mest i form av rötbrutna lågor fallna åt alla håll. Här och var finns mycket grova gamla tall- och asplågor. Bohål finns i många av de gamla asparna. I sydvästra delen och delvis i östra delen finns rikligt med hänglavar, bland annat garnlav. Asp och sälj är rikligt bevuxna med främst lunglav. Vedsvampar förekommer också rikligt, både vanliga och mera sällsynta arter.

Skogsbruk i någon större omfattning har av allt att döma inte bedrivits inom objektet, men desto mer utanför. Hyggen och ungskogar tar vid utanför detta område längs hela västra sidan, större delen av östra sidan och östra hälften av södra sidan. Längs västra sidan och i nordöstra hörnet ingår mindre flikar av angränsande hyggen på grund av ojämn hyggeskant. I dessa flikar finns flera gamla grova aspar kvarlämnade, i nordöstra hörnet ett tiotal rejält grova. På hygget utanför nordvästra hörnet finns rikligt med gammal asp kvarlämnad. Gamla avverkningstubbar förekommer endast sparsamt på några ställen inom objektet, främst i södra delen. Någon påtaglig uppröjning efter brand har troligen inte skett.

I sydöstra delen finns ett litet tallbestånd (mindre än 0,5 hektar) som gallrats fram för länge sedan. Genom södra delen, norr om bäcken, finns körspår efter skogsmaskin eller traktor. Troligen har virke från avverkning söder om objektet fraktats ut den vägen.

Dagens naturvärden har delvis genererats på grund av tidigare bränder och är främst knutet till den rikliga förekomsten av medelålders och äldre grov asp, äldre tall med ett flertal brandljud samt rödlistade arter hittills funna på den liggande döda veden av gran i de centralt belägna delarna.

Tabell 4. Rödlistade arter inom Natura 2000-område Bräntberget.

Rödlistekategorier definieras som: Utdöd (EX), Utdöd i vilt tillstånd (EW), Nationellt utdöd (RE), Akut hotad (CR), Starkt hotad (EN), Sårbar (VU), Nära hotad (NT), Livskraftig (LC), Kunskapsbrist (DD).

Art	Svenskt namn	Rödlistekategori
<i>Amylocystis lapponica</i>	Lappticka	VU
<i>Antrodia macra</i>	Videticka	NT
<i>Asterodon ferruginosus</i>	Stjärntagging	NT
<i>Chaenotheca gracillima</i>	Brunpudrad nållav	NT
<i>Chaenotheca laevigata</i>	Nordlig nållav	NT
<i>Clavicornia pyxidata</i>	Kandelabersvamp	NT
<i>Cybebe gracilentia</i>	Smalskaftslav	VU
<i>Fomitopsis rosea</i>	Rosenticka	NT
<i>Haploporus odorus</i>	Doftticka	VU
<i>Hericium coralloides</i>	Koralltaggsvamp	NT
<i>Inonotus leporinus</i>	Harticka	NT
<i>Junghuhnia collabens</i>	Blackticka	VU
<i>Lobaria pulmonaria</i>	Lunglav	NT
<i>Lobaria scrobiculata</i>	Skrovellav	NT
<i>Phellinus nigrolimitatus</i>	Gränsticka	NT
<i>Phellinus populicola</i>	Stor aspticka	NT
<i>Phlebia centrifuga</i>	Rynkskinn	VU
<i>Skeletocutis brevispora</i>	Ulltickeporing	VU

Bevarandesyfte

Natura 2000-området Bräntberget utgörs av ett skogsområde som i huvudsak består av naturtyperna *Rikkär (7230)*, *Taiga (9010)*, *Näringsrik granskog (9050)* och *Skogbevuxen myr (91D0)*. Här finns även arten *Skogsrör (1948)*.

Bevarandesyftet för området är att säkerställa en gynnsam bevarandestatus för områdets ingående naturtyper och arter.

Prioriterade bevarandevärden

I Natura 2000-området Bräntberget är de prioriterade bevarandevärdena följande:

- » Områdets förekomst av naturtypen Taiga (9010) och Näringsrik granskog (9050).
- » Förekomsten av habitatarten Skogsrör (1948).

Bevarandestatus

För att kunna säkra det långsiktiga bevarandet av utpekade naturtyper och art samt bedöma behov och prioriteringar av bevarandeåtgärder krävs en bedömning av det specifika områdets bevarandestatus. Denna bedömning utgår från tillståndet hos ingående naturtyper och art i förhållande till de mål som fastställts för området. Områdets hotbild vägs in för att ge en uppfattning om hur områdets förutsättningar kommer utvecklas i framtiden.

För detta Natura 2000-område bedöms bevarandestatusen vara gynnsam. Observera att detta område är otillräckligt undersökt och att denna bevarandestatus endast är en preliminär bedömning.

Motivering

Att området anses ha gynnsam bevarandestatus baseras på att de flesta mål är uppfyllda.

Området är formellt skyddad genom naturreservat, och majoriteten av bevarandemålen anses vara uppfyllda. Dock kan vissa naturvärden minska vid fortsatt frånvarande brandpåverkan.

För bevarandestatus för specifika naturtyper och art, se beskrivningen av respektive naturtyp eller art.

Övergripande bevarandemål

Nedan listas en sammanfattning av bevarandemålen för området. För mer detaljerade bevarandemål, se bevarandemål för respektive naturtyp och art. Se även skötselplanen för naturreservatet Bräntberget.

Naturlig hydrologi och hydrokemi i området är en viktig förutsättning för att uppnå gynnsam bevarandestatus och ska inte försämrans genom till exempel dikning eller exploatering. Naturtyper som tidigare hävdats ska inte växa igen med träd eller buskar. Död ved ska förekomma i riklig mängd.

För de delar av området som utpekats som kalkbarrskog är det tydligt att hävd och viss störning av förnalagret är positivt, framför allt för mykorrhizasvampar. Därför bör eventuell betesprägel upprätthållas.

- » Ingående arter utpekade i art- och habitatdirektivet ska vara livskraftiga.
- » Arealen av de olika naturtyperna ska inte minska.
- » Populationerna av typiska arter för naturtyperna ska vara livskraftiga på lång sikt.
- » Endast inhemska arter ska förekomma.
- » Naturlig hydrologi och hydrokemi.
- » Död ved i olika dimensioner och nedbrytningsstadier ska förekomma
- » Runt området bör finnas skoglig kontinuitet med intakta kantzoner.
- » Eventuell betesprägel bör upprätthållas.

Övergripande hotbild

Hotbilden är en utvärdering av de hot som finns mot ingående naturtyper och arter, samt mot Natura 2000-området i sig. För en mer detaljerad hotbild, se hotbild för respektive naturtyp och art. Se även skötselplanen för naturreservatet Bräntberget.

De allvarligaste hoten är sådana som förstör eller allvarligt skadar strukturer, miljöer och funktioner. Exempel på sådana hot är exploatering och skogsbruksåtgärder inom eller i anslutning till området. Dessutom ger avverkningar i områdets omedelbara närhet upphov till kanteffekter, det vill säga att skogen öppnas upp för sol och vind varvid arter som är känsliga för uttorkning inte klarar sig. Markavvattnande åtgärder som utdikning i närområdet kan leda till att områdets hydrologi påverkas negativt.

Kalkbarrskogar som har en historia av beteshävd kan ha utvecklat naturvärden som missgynnas av bristande störning från hävd och tramp. Samtidigt kan störningar genom för högt besöksstryck innebära ett hot mot andra arter och naturvärden i området som är känsliga för tramp och annat slitage.

- » Exploatering av området.
- » Skogsbruksåtgärder inom eller i anslutning till området.
- » Markavvattnande åtgärder i närområdet.
- » Upphörd betesprägel i kalkbarrskogen kan missgynna vissa naturvärden.
- » Högt besöksstryck kan medföra slitage på mark och arter.

Prioriterade bevarandeåtgärder

För att uppnå bevarandemålen bör följande bevarandeåtgärder genomföras. Åtgärdsförslagen har sin utgångspunkt i och är tänkta att motverka de specifika hot som utpekats för området ifråga och innefattar både allmänna åtgärder (det vill säga hur området respekteras i fysisk planering, tillståndsprövning, naturskydd och naturvård) och specifika åtgärder för Natura 2000-området. De åtgärder som listas här är prioriterade för området.

För att bevara områdets natur- och kulturvärden långsiktigt rekommenderas ett formellt skydd genom naturreservatsbildning eller biotopskydd. Markägare och brukare bör informeras om möjligheter att få miljöstödsersättning för att upprätthålla lämplig skötsel av naturvärdena i Natura 2000-området. Markägare och brukare i angränsande områden har stora möjligheter att bistå bevarandet av naturvärdena i Natura 2000-området. Information om dessa naturvärden och lämpligt tillvägagångssätt bör därför finnas tillgängligt. Information om områdets natur och bevarandevärden samt om hur detta bör beaktas ska dessutom vara tillgängligt för allmänheten.

För att undvika påverkan från närliggande markanvändning är väl fungerande skyddszoner vid exempelvis avverkningar, gödsling och kalkning i anslutning till området en viktig del av en långsiktigt hållbar bevarandestrategi. Dit hör även att en naturvårdsanpassning sker hos skogsnäringen med ökad hänsyn vid sjöar och vattendrag i anslutning till Natura 2000-området. Miniminivån för denna hänsyn bör utgå från Skogsstyrelsens rekommendationer.

Kraven på skyddszonernas utseende varierar, bland annat beroende på områdets topografi och markförhållanden. För att nå en flexibel naturvårdsanpassning bestäms skyddszonernas storlek individuellt för varje avverkningsobjekt/varje avverkningsanmälan utifrån de lokala förutsättningarna. Kravet är ett fullgott skydd och en fullgod funktion för att säkerställa den biologiska mångfalden inom området.

En annan viktig åtgärd är att undvika införande av arter som är invasiva och genomföra åtgärder mot de arter som utgör hot mot den naturliga artsammansättningen.

För att säkerställa att kalkbarrskogens eventuella naturvärden knutna till betespräglade miljöer ska bevaras bör det eftersträvas att upprätthålla eventuell betesprägel och därigenom en viss störning av förnalagret. Ett tjockt förnalager ger försämrade förhållanden för vissa skyddsvärda svampar. Dessa åtgärder bör dock ta hänsyn till de naturvärden som kan ta skada av detta.

- » Markägare och brukare i närområdet bör informeras om möjligheter att bistå bevarandet av naturvärdena i Natura 2000-området.
- » Bevarandeplan med information om områdets natur- och bevarandevärden ska vara tillgänglig för allmänheten.

- » Vid avverkningar, gödsling, kalkning med mera i områden där vattenföringen leder in i Natura 2000-området måste särskild hänsyn tas.
- » En naturlig artsammansättning ska upprätthållas.
- » Eventuell betespräglad hävd bör upprätthållas.

För mer detaljerade bevarandeåtgärder, se beskrivningen av respektive naturtyp och art. Läs även skötselplanen för naturreservatet Bräntberget.

Uppföljning

Området bör uppföljas kontinuerligt för att upprätthålla en långsiktigt gynnsam bevarandestatus för utpekade arter och naturtyper samt för att kunna utvärdera områdets bevarandeåtgärder och behov av ytterligare åtgärder. I de fall området inte har något formellt skydd är fortlöpande uppföljning av bevarandetillståndet prioriterat.

Om särskilda skötselåtgärder har specificerats för Natura 2000-området bör uppföljning ske med jämna intervall utgående från tidpunkten för senaste åtgärd.

Även verksamheter eller åtgärder som sker i anslutning till Natura 2000-området kan ha en negativ inverkan på de ingående naturvärdena i området, och kan därmed vara skäl för ytterligare uppföljning.

Beskrivning av naturtyper och arter

7230 – Rikkärr

0,2 hektar

Som rikkärr klassas myrar och rika källmiljöer där ständig tillförsel av kalkrikt (eller baskatjonrikt) vatten från omgivningen sker. pH-värdet i myren är vanligen 6 eller högre. Här finns en speciell flora och fauna som varierar med till exempel krontäckningsgrad, kalkhalt och näringsförhållanden.

Både öppna och trädklädda rikkärr inkluderas i habitatet, och krontäckningsgraden kan variera från helt öppet till helt slutet. Vegetationen domineras av olika halvgräs och örter. Torvdjupet är ofta grundare än i fattigare myrar och kan understiga 30 centimeter.

I myren kan det finnas strukturer i torven så som tubbildning, mindre sträng- och flarkbildningar och källkupoler. Rikkärr är ofta störningsgynnade eller beroende av hävd, och många rikkärr som inte fortsatt hävdas växer igen till sumpskog. Rikkärr som växer eller har vuxit igen på grund av fysiska ingrepp eller utebliven hävd kan fortfarande hysa störningsgynnade arter och därigenom vara möjliga att återställa.

I området kan undergruppen *Trädklädda och videbevuxna rikkärr, krontäckning 30-100 procent utan omfattande insatser (Naturtypskod 7231)* urskiljas.

Bevarandemål för rikkärr (7230)

Rikkärret ska ha fortsatt intakta hydrologiska förhållanden och en opåverkad hydrokemi. Hydrologin spelar en mycket viktig roll och ska inte försämrats genom exempelvis dikning eller exploatering, och kärren ska inte växa igen med träd eller buskar. För att upprätthålla hävdpräglade naturvärden bör eventuell hävd upprätthållas. Kärrets struktur, funktion och typiska arter ska finnas kvar. Näringsstatusen ska vara opåverkad av åtgärder så som gödning med mera. Arealen av naturtypen ska inte minska.

- » Arealen ska uppgå till minst 0,2 hektar.
- » Andelen öppen areal inom naturtypen ska motsvara minst nivån vid utpekandet.
- » Naturlig hydrologi/hydrokemi med en hög grundvattennivå, opåverkad av dikning och annan markavvattning.
- » Ständig tillförsel av kalkhaltigt (eller baskatjonrikt) vatten.
- » Befintliga strukturer ska finnas kvar i samma omfattning med undantag av naturliga förändringar.
- » Populationerna av de typiska arterna ska vara livskraftiga på lång sikt.
- » Endast inhemska arter ska förekomma.
- » Naturlig näringsstatus (ej gödningspåverkat).
- » Hävd ska upprätthållas där det tidigare förekommit.
- » Markslitage på grund av exempelvis terrängkörning och tramp ska vara obefintligt eller försumbart.

Hotbild för Rikkärr (7230)

Befintliga och tidigare genomförda ingrepp i form av dikning och andra markavvattnande åtgärder liksom dämning påverkar naturtypens hydrologi och hydrokemi. Detta kan ge konsekvenser på vegetation och torvbildning samt torvnedbrytning även om ingreppet skett utanför området. Effekterna kan vara uttorkning, ökad igenväxning och erosion. Upphörd hävd är också ett starkt hot mot naturtypen, då risken att rikkärret växer igen är överhängande.

Skogsbruk, avverkning, körning och andra åtgärder påverkar hydrologi, lokalklimat och markstruktur. Avverkning, spridning av kalk, aska eller gödningsämnen i närliggande områden kan orsaka läckage av näringsämnen till området genom luftburen deposition eller transport med tillrinnande vatten, och skapa drastiska förändringar i vegetationens artsammansättning. Den blöta miljön är känslig för terrängkörning och kraftigt tramp.

- » Dikning, vägbyggnation och andra markavvattnande åtgärder liksom dämning kan påverka hydrologi och hydrokemi.
- » Skogsbruk kan påverka hydrologi, lokalklimat och markstruktur.
- » Terrängkörning kan skada markstruktur och vegetation.
- » Avverkning i närområdet kan orsaka läckage av näringsämnen.
- » Spridning av kalk, aska eller gödningsämnen kan förändra näringssammansättning och hydrokemin.
- » Upphörd hävd kan innebära igenväxning.
- » Alltför intensivt tramp och bete kan innebära markslitage och vegetationsskador.

Bevarandeåtgärder för Rikkärr (7230)

Kontinuerliga åtgärder i form av hävd alternativt röjning ska tillämpas om tidigare hävd funnits. Röjning av igenväxande kärr kan användas som en extensiv skötselmetod (vart femte år) för att bibehålla de öppna områdena. Vid röjningsinsatser är det viktigt att arbetet görs skonsamt så att förekomster av små dungar och buskage med för miljön viktiga arter sparas. Detta då buskage är viktiga småhabitat för mollusker, insekter och fåglar. På rikkärr med lång kontinuitet i trädskiktet bör naturvårdsavverkning undvikas. För att undvika trampsador bör saltstenar ej placeras i eller i närheten av rikkärrområdet.

Eventuella diken bör läggas igen för att återställa den naturliga hydrologin om så är möjligt.

- » Återkommande slyröjningar och hävd bör upprätthållas.
- » Igenläggning av eventuella diken.
- » Genomförandet av Åtgärdsprogram för rikkärr.
- » Saltstenar bör ej placeras i eller i direkt anslutning till rikkärrområdet.

Bevarandestatus för Rikkärr (7230)

För detta område bedöms naturtypen preliminärt ha gynnsam bevarandestatus. Observera att området är otillräckligt undersökt, varför bevarandestatusen inte med säkerhet kan fastställas.

Att naturtypen anses ha gynnsam bevarandestatus baseras på att de flesta bevarande mål är uppfyllda. Populationerna av de typiska arterna bedöms vara livskraftiga och det saknas markant negativ påverkan på naturtypens strukturer.

Nationellt bedöms naturtypen ha ogynnsam bevarandestatus i boreal zon. Skälet är att många rikkärr har förändrad vegetation på grund av upphörd hävd, effekter av dränering och eutrofiering. Många av de typiska arterna är i dålig status. Ett åtgärdsprogram för rikkärr är fastställt och håller på att genomföras. Försämringen förväntas upphöra men tillsvidare bedöms framtidsutsikterna som otillräckliga.

9010 – Taiga

16,8 hektar

Som taiga räknas skog med relativt liten mänsklig påverkan och vars strukturer och funktioner liknar dem i en urskogsartad skog eller en naturskog. Skogen kan vara påverkad av människan genom plockhuggning eller skogsbete, men aldrig kalavverkad och kan bestå av olika typer av både granskog, tallskog och blandskog. Viktigt är att det finns en skoglig kontinuitet och att träden är i olika åldrar och storlekar, och att död ved finns i sådana mängder att arter och processer typiska för naturskogar kan finnas och fortgå.

Brand har varit en mycket viktig störningsfaktor med återkommande bränder i stora delar av den västliga taigan i Jämtlands län. Många hotade arter är beroende av brand för sin existens. Lika viktiga är emellertid de brandrefugiala (brandskyddade) områdena som aldrig eller sällan brunnit, där arter som har sämre förmåga att klara storskaliga störningar har kunnat överleva.

I området finns kalkbarrskog, men denna är ej kartlagd och saknar därför undertypsindelning.

Bevarandemål för Taiga (9010)

Taigan ska huvudsakligen präglas av naturliga processer. Träd i olika åldrar och dimensioner ska finnas, dessutom ska död ved finnas i stor mängd och olika grader av nedbrytning. Skogen ska lämnas utan påverkan av avverkning, dikning eller annan verksamhet i eller i anslutning till området som på ett negativt sätt kan påverka hydrologin eller hydrokemin. I naturtypen ska endast inhemska arter finnas. Arealen av naturtypen ska inte minska.

För att ytterligare kunna utveckla de strukturer och funktioner som karakteriserar en naturskog ska brandpräglade delar av taigan vara fortsatt kontinuerligt påverkad av brand och hysa brandgynnade arter. Både tall och lövträd i olika åldrar bör finnas inom området och det ska finnas förutsättningar för nya generationsetableringar av dessa. Grandominerade delar ska präglas av lång kontinuitet och hysa arter typiska för sådan skog. Även skogen som omger taigan bör ha lång kontinuitet för att säkerställa att naturtypen inte utsätts för kanteffekter. Eventuell beteshävdsprägel i kalkbarrskogen bör upprätthållas.

- » Arealen ska uppgå till minst 16,8 hektar.
- » Naturliga processer såsom brand ska förekomma.
- » Skogen ska vara olikåldrig och flerskiktad.
- » Naturlig hydrologi och hydrokemi i hela naturtypen.
- » Endast inhemska arter ska förekomma.
- » Död ved i olika dimensioner och nedbrytningsstadier ska förekomma med minst 20 kubikmeter per hektar, alternativt med minst 15 procent av virkesvolymen.
- » Minst 20 procent av den döda veden ska vara stående.
- » Runt området bör finnas en buffertzona med skoglig kontinuitet.
- » Eventuell betesprägel bör upprätthållas.

Hotbild för Taiga (9010)

Området är skyddat som naturreservat, vilket reducerar hotbilden mot naturtypen då områdesskyddet medför reglering av skogsbruksåtgärder, avverkning samt annan exploatering i och i anslutning till naturtypen.

Nationellt sett är skogsbruk det största hotet mot naturtypen. Även skogsbruk i anslutning till området kan innebära ett hot eftersom fragmentering av naturtypen kan innebära att arter blir för isolerade och begränsas till möjligheten att ha en naturlig spridning. Dessutom ger avverkningar i områdets omedelbara närhet upphov till kanteffekter, det vill säga att skogen öppnas upp för sol och vind varvid arter som är känsliga för uttorkning inte klarar sig. Likaså kan avverkningar, markavvattning, skogsbilvägar med mera i anslutande områden leda till att områdets hydrologi påverkas negativt.

Frånvaron av brand kan innebära att gran etablerar sig mer och mer i området vilket i sin tur kan medföra svårigheter för tallen att förny sig. Kraftig granetablering innebär inte bara ett hot mot flerskiktade tallskogar utan förhindrar även etablering av nya lövträdssuccessioner. Dessutom finns ett flertal hotade organismer som är beroende av brandpåverkade träd och bränd död ved.

Kalkbarrskogar som har en historia av beteshävd kan ha utvecklat naturvärden som missgynnas av bristande störning från hävd och tramp. Samtidigt kan störningar genom för högt besöksstryck innebära ett hot mot andra arter och naturvärden i området som är känsliga för tramp och annat slitage. Terrängkörning som innebär betydande markslitage kan också hota dessa arter.

- » Skogsbruk eller andra exploaterande verksamheter i naturtypen.
- » Skogsbruk eller annan exploatering strax utanför området kan förändra hydrologin och/eller innebära kanteffekter.
- » Frånvaro av brand kan medföra sämre förutsättningar för vissa arter och naturtyper.
- » Utebliven hävd inom kalkbarrskogar.
- » Högt besöksstryck kan medföra slitage på mark och arter.
- » Terrängkörning eller annan aktivitet som innebär betydande markslitage.
- » Skogsgödsling, spridning av aska eller kalkning i kringliggande områden.

Bevarandeåtgärder för Taiga (9010)

Naturtypen ska få utvecklas genom naturlig dynamik. Gamla och grova träd samt död ved i olika dimensioner och nedbrytningsstadier ska öka i omfattning. För att åstadkomma detta ska lämpliga åtgärder vidtas för det specifika området.

Naturvårdsbränning kan vara motiverat för att främja brandgynnade arter samt skapa viktiga strukturer och vidmakthålla naturliga processer. För att glesa ut skogen, öka ljusinsläppet och öka andelen död ved kan restaureringsåtgärder eller borttagande av gran vara lämpligt. Områden med huvudsakligen gammal granskog bör dock lämnas till fri utveckling. Syftet är att denna areal ska få utvecklas genom naturlig dynamik och att gamla och grova träd samt död ved i olika dimensioner och nedbrytningsstadier ska öka i omfattning.

För att säkerställa att kalkbarrskogens eventuella naturvärden knutna till beteshävd ska bevaras bör det eftersträvas att upprätthålla eventuell hävdprägel och därigenom en viss störning av förnalagret. Ett tjockt förnalager ger försämrade förhållanden för vissa skyddsvärda svampar. Dessa åtgärder bör dock ta hänsyn till de naturvärden som kan ta skada av detta.

- » Naturlig brandkontinuitet bör återskapas genom naturvårdsbränning.
- » Vid otillräcklig förekomst av död ved bör vedskapande naturvårdsåtgärder genomföras.
- » Viss naturvårdsgallring kan behövas för att skapa etableringsmöjligheter för tall och lövträd.
- » Fri utveckling av gammal granskog.
- » Besökare bör kanaliseras så att risken för slitage och störningar på mark och arter minimeras.
- » Eventuell betesprägel bör upprätthållas.

Bevarandestatus för Taiga (9010)

För detta område bedöms naturtypen preliminärt ha gynnsam bevarandestatus. Observera att området är otillräckligt undersökt, varför bevarandestatusen inte med säkerhet kan fastställas.

Om skötselåtgärder enligt skötselplanen för naturreservatet följs och området inte påverkas av avverkningar i närheten bedöms bevarandestatus för naturtypen vara gynnsam. Dock kan vissa naturvärden som är knutna till återkommande bränder minska vid fortsatt frånvarande brandpåverkan.

Nationellt sett har naturtypen ogynnsam bevarandestatus. Skälet till att naturtypen inte bedöms ha gynnsam bevarandestatus är att skogsbruksåtgärder såsom slutavverkning, röjning och gallring fortsätter. Inslag av främmande trädslag och stora klövviltstammar är också faktorer som påverkar bevarandestatus. Den aktuella förekomstarealen ligger betydligt lägre än referensvärdet, vilket visar på att naturtypen har otillräcklig förekomst idag, dessutom minskar den i omfattning. Problematiken förväntas fortsätta och eventuellt förstärkas med ökad skogsgödsling och dikningsverksamhet.

9050 – Näringsrik granskog

33,2 hektar

Näringsrik granskog växer oftast på basisk berggrund med rörligt markvatten. Fältskiktet är i huvudsak präglad av de näringsrika förhållandena och är ofta artrikt. På grund av den ofta höga näringstillgången kan träden utveckla grova stammar utan att vara särskilt gamla. Produktionen av död ved går snabbt på grund av självgallring och rotträta, och därför kan även påverkade skogar återfå en naturskogsliknande prägel relativt snabbt.

Vid gynnsamt tillstånd utgörs skogen av gammal skog med lång trädkontinuitet. Detta är viktigt för många kärlväxtarter, exempelvis norna och guckusko, samt för flertalet marklevande mykorrhizasvampar. Trädskiktet är även avgörande för lokalklimatet i naturtypen. Bete bör normalt inte betraktas som en negativ påverkansfaktor i dessa skogar. För Natura 2000-området Bräntberget som delvis utgörs av kalkbarrskog är det istället tydligt att hävd och viss störning av förnalagret är positivt, framför allt för mykorrhizasvampar.

Bevarandemål för Näringsrik granskog (9050)

Näringsrik granskog ska huvudsakligen vara präglad av lång kontinuitet med träd i olika åldrar och dimensioner samt ett stort inslag av död och döende ved. I skogarna förekommer naturliga processer så som storm, insektsangrepp och brand i varierande utsträckning. Skogarna ska i huvudsak vara grandominerade, olikåldriga och luckiga. I sena stadier kan skogen vara mer sluten och skiktad.

Lövrika successioner i olika faser kan finnas inom området. Träd av alla åldrar och av olika trädslag finns och tillåts självgallra och dö. Fältskiktet ska vara örtrikt och typiska arter ska förekomma. Skogen ska lämnas utan påverkan av till exempel avverkning eller dikning, för att ytterligare kunna utveckla de strukturer och funktioner som karakteriserar en naturskog. Populationerna av typiska arter bör vara livskraftiga på lång sikt. Arealen av naturtypen ska inte minska. Eventuell historisk betesprägel kan vara lämplig att återinföra/upprätthålla för att gynna de naturvärden som kopplas till kalkbarrskogar.

- » Arealen ska uppgå till minst 33,2 hektar.
- » Endast inhemska trädslag får förekomma.
- » Död ved i olika dimensioner och nedbrytningsstadier skall förekomma med minst 20 kubikmeter per hektar, alternativt med minst 15 procent av virkesvolymen.
- » Av den döda veden ska minst 20 procent vara stående.
- » Skogen skall vara olikåldrig och flerskiktad.
- » Naturlig hydrologi och hydrokemi.
- » Populationerna av de typiska arterna ska vara livskraftiga på lång sikt.
- » Eventuell betesprägel kan vara lämplig att upprätthålla.

Hotbild för Näringsrik granskog (9050)

Nationellt sett är skogsbruk det största hotet mot naturtypen. Då området är skyddat som naturreservat borde dock inte skogsbruket längre vara ett lika uttalat hot. Även skogsbruk i anslutning till området kan emellertid innebära ett hot eftersom fragmentering (uppdelning) av naturtypen kan ge upphov till brist på genflöde mellan populationer då de inte längre kan nå varandra. Dessutom ger avverkningar i områdets omedelbara närhet upphov till kanteffekter, det vill säga att skogen öppnas upp för bland annat sol och vind, varvid arter som är känsliga för exempelvis uttorkning inte klarar sig. Likaså kan avverkningar, markberedning, dikning, skogsbilvägar med mera i anslutande områden leda till att områdets hydrologi påverkas negativt.

Kalkbarrskogar som har en historia av hävd kan ha utvecklat mycket skyddsvärda populationer av mykorrhizasvampar och kärlväxter. Dessa missgynnas troligtvis av bristande störning från beteshävd och tramp som får till följd att förnän växer sig tjock och skogen tättnar. Stora mängder död ved kan vara negativt för dessa värden då nedbrytning av död ved och barrförna skapar en gödslingsseffekt vilket kan betyda att saprofyter (nedbrytare) riskerar att konkurrera ut mykorrhizasvamparna. Samtidigt kan störningar genom för högt besöksstryck eller terrängkörning som innebär betydande markslitage kan också vara ett hot. Sådant markslitage såväl som vilttramp kan försvåra etableringar av vissa arter och i slutändan slå ut dem helt från området. Detta betyder att utsättning av saltstenar i viltvårdande syfte kan åstadkomma avsevärd skada genom koncentration av tramp på ett ställe.

- » Avverkningar som skapar kanteffekter.
- » Skogsbruksåtgärder såsom avverkningar, virkeshantering med tunga fordon, markberedning samt vägbyggen kan förändra hydrologin och hydrokemin.
- » Skogsgödsling, spridning av aska eller kalkning i kringliggande områden.
- » Näringsstatus kan förändras av luftföroreningar och ökat kvävenedfall.
- » Viltbete kan förhindra nya tall- och lövträdssuccessioner.
- » Trampskador kan uppstå av besökare såväl som av vilt kring saltstenar som satts ut för viltvård.
- » Terrängkörning eller annan aktivitet som innebär betydande markslitage.
- » Upphörd beteshävdsprägel kan missgynna vissa naturvärden knutna till kalkbarrskogen.

Bevarandeåtgärder för Näringsrik granskog (9050)

Området som utgör den näringsrika granskogen ska lämnas i huvudsak för fri utveckling. Syftet är att denna areal ska få utvecklas genom naturlig dynamik och att gamla och grova träd samt död ved i olika dimensioner och nedbrytningsstadier ska öka i omfattning. För de områden som utgör kalkbarrskog kan allt för stora mängder död ved missgynna vissa naturvärden knutna till denna naturtyp, och istället bör eventuell beteshävdsprägel upprätthållas.

- » Naturtypen ska lämnas till fri utveckling.
- » Skapande av död ved kan vara lämpligt.
- » Eventuell beteshävdsprägel bör upprätthållas.

Bevarandestatus för Näringsrik granskog (9050)

För detta område bedöms naturtypen preliminärt ha gynnsam bevarandestatus. Observera att området är otillräckligt undersökt, varför bevarandestatusen inte med säkerhet kan fastställas.

Att naturtypen anses ha gynnsam bevarandestatus baseras på att de flesta bevarande mål är uppfyllda. Populationerna av de typiska arterna bedöms vara livskraftiga och det saknas markant negativ påverkan på naturtypens strukturer.

Den nationella bevarandestatusen är ogynnsam då stora förluster av naturtypen skett i slutavverkningar. Dessutom väntas den höga efterfrågan på skogsråvara och därigenom den industriella aktiviteten i skogen bestå inom överskådlig tid, och eventuellt också öka. Detta innebär troligtvis en fortsatt förlust av naturtypen. Røjning, gallring och dikning väntas påverka strukturer negativt. På längre sikt kan även inväxning av främmande trädslag ytterligare försämra bevarandestatusen.

91D0 – Skogbevuxen myr

0,2 hektar

Naturtypen förekommer på fuktiga–blöta myrar med högt liggande grundvattenyta. Näringsförhållandena är näringsfattiga–intermediära. Krontäckningen är minst 30 procent men kan även vara helt sluten. Trädslagsblandningen varierar med myrtyp och näringsförhållanden men glasbjörk, tall och gran är vanliga trädslag. Samtliga tallmossor räknas till denna typ, medan de skogbevuxna kärren får ha en krontäckning på högst 70 procent. Fält- och bottenskiktet domineras av ris, halvgräs, och vitmossor.

Skogen är, eller kan i en relativt nära framtid bli, naturskog eller efterlikna med dess egenskaper och strukturer. Det ska finnas gamla träd och död ved och en kontinuitet för de aktuella trädslagen. Skogen kan ha påverkats av bland annat plockhuggning, bete eller naturlig störning men ska vara i ett sent eller i ett relativt sent successionsstadium. Om naturliga störningsprocesser eller skötselåtgärder i syfte att imitera sådana har påverkat området kan även områden i yngre successionsstadier ingå.

Bevarandemål för Skogbevuxen myr (91D0)

Den skogbevuxna myren ska präglas av naturlig dynamik och därför bör området lämnas till fri utveckling. Det ska finnas träd i olika åldrar och dimensioner och med inslag av död ved. Skogen ska präglas av naturlig dynamik utan påverkan från skogsbruk. Hydrologin spelar en mycket viktig roll och ska inte försämrats genom till exempel dikning, körskador eller exploatering.

- » Arealen ska uppgå till minst 0,2 hektar.
- » Skogen ska präglas av naturlig dynamik.
- » Naturlig hydrologi och hydrokemi i hela naturtypen.
- » Den karakteristiska vegetationen, substraten och strukturerna ska bibehållas.
- » Typiska arter för naturtypen ska finnas och vara livskraftiga.
- » Torvtäcket ska vara stabilt eller tillväxande.

Hotbild för Skogbevuxen myr (91D0)

Dikning och andra markavvattnande åtgärder i och utanför området är stora hot som förändrar hydrologin med bland annat igenväxning och förändrad torvtillväxt som följd. Även skogsbruk, anläggning av skogsbilvägar och terrängkörning kan skada strukturer och förändra hydrologi och hydrokemi, framför allt om det sker i naturtypen eller i området där vattenföringen leder in i naturtypen.

Torbrytning ser ut att öka nationellt och detta kan komma att påverka naturtypen direkt eller indirekt då området kan bli intressant för industrin. Spridning av kalk, aska och gödningsmedel i eller utanför naturtypen förändrar näringsstatus och därigenom kan artsammansättningen förändras. Exploatering av naturtypen kan drastiskt påverka naturtypen och förutom den direkta skadan kan hydrologin påverkas negativt.

Störningar genom för högt besöksstryck som innebär betydande markslitage kan också vara ett hot. Sådant markslitage såväl som vilttramp kan försvåra etableringar av vissa arter och i slutändan slå ut dem helt från området. Detta betyder att utsättning av saltstenar i viltvårdande syfte kan åstadkomma avsevärd skada genom koncentration av tramp på ett ställe.

- » Dikning, anläggning av skogsbilvägar och andra markavvattnande åtgärder i eller i närheten av naturtypen påverkar den fysiska miljön, hydrologin och/eller hydrokemin negativt.
- » Skogsbruk kan skada naturtypen då substrat och strukturer försvinner.
- » Skogsbruk eller spridning av gödning eller kemiska ämnen i närområdet kan förändra näringsstatusen.
- » Torvbrytning kan oåterkalleligt förstöra naturtypen.
- » Spridning av kalk, aska och gödningsämnen i eller i närheten av naturtypen kan skapa förändringar på vegetationens artsammansättning.
- » Exploatering i eller i anslutning till området.
- » Intensivt tramp kan vara negativt för vissa arter.

Bevarandeåtgärder för Skogbevuxen myr (91D0)

Skogbevuxen myr bör skyddas långsiktigt, eftersom skogsbruk inte är förenligt med bevarande av naturtypen i gynnsamt tillstånd. Eventuella diken inom området bör åtgärdas genom att läggas igen för att återställa hydrologin. För en gynnsam bevarandestatus bör eventuell oskyddad anslutande naturskog och fastmarksholmar lämnas genom frivilliga avsättningar. Skogen bör lämnas till fri utvecklig och naturlig dynamik.

- » Fri utveckling av skogsmarken.
- » Återställning av hydrologin i dikade områden är angeläget.
- » Frivilliga avsättningar kan vara ändamålsenliga för oskyddade skogsfastigheter i anslutning till naturtypen och på fastmarksholmar.
- » Saltstenar bör ej placeras ut inom naturtypen.

Bevarandestatus för Skogbevuxenmyr (91D0)

För detta område bedöms naturtypen preliminärt ha gynnsam bevarandestatus. Observera att området är otillräckligt undersökt, varför bevarandestatusen inte med säkerhet kan fastställas.

Att naturtypen anses ha gynnsam bevarandestatus baseras på att de flesta bevarande mål är uppfyllda. Populationerna av de typiska arterna bedöms vara livskraftiga och det saknas markant negativ påverkan på naturtypens strukturer.

1948 – Skogsrör

Calamagrostis chalybaea

Skogsrör förekommer främst i fuktig barr- och blandskog med högrötsvegetation. Den växer ofta utmed bäckar i raviner och i skogssluttningar, men även på plan mark där underlaget är näringsrikt och kalkhaltigt. Arten är kalkgynnad och mycket skuggtålig. Störning i form av markslitage, exempelvis tramp, gynnar etablering av nya individer.

Skogsrör bildar frön på asexuell väg. Arten är främst vindspridd. En rimlig uppskattning av spridningsavstånd är 20 till 50 meter.

Bevarandemål för Skogsrör (1948)

Populationen i området ska vara livskraftig och inte minska i antal eller utbredning, annat än inom ramen av naturlig variation. Specifika populationsnivåer inom området är okända och därför kan inga kvantitativa mål sättas för arten. Dessa nivåer bör dock bestämmas. Livsmiljön ska ha en opåverkad hydrologi och inte påverkas av skogsbruksåtgärder.

- » Populationen ska vara livskraftig.
- » I området ska det finnas lämplig livsmiljö för skogsrör.
- » Utbredning och antal individer ska inte minska.
- » Naturlig hydrologi i hela utbredningsområdet.
- » Det ska inte ske några skogsbruksåtgärder i livsmiljön.
- » Uppföljning av förekomst minst vart sjätte år.

Hotbild för Skogsrör (1948)

Skogsbruk, framför allt kalavverkning, ger stora skador på populationer av arten. Dikning och andra markavvattnande åtgärder påverkar kraftigt hydrologin, och sådana åtgärder kan betyda att arten slås ut. Även körskador i samband med skogsbruk (och övrig terrängkörning) kan lätt ge upphov till lokalt ändrad hydrologi med liknande följder.

- » Skogsbruk ger stor negativ påverkan på arten.
- » Markavvattning, exempelvis dikning och ibland i form av körskador, är ett stort hot.

Bevarandeåtgärder för Skogsrör (1948)

Skogsrör är fridlyst och får inte plockas, samlas in, dödas eller skadas på något annat sätt. Vid en eventuell framtida avverkning, gödsling eller kalkning är det viktigt med extra hänsyn i områden där vattenföringen leder in i Natura 2000-området. Naturlig hydrologi ska upprätthållas eller återställas. Terrängkörning som innebär ett betydande markslitage bör undvikas.

- » Fortsatt fridlysning av arten.
- » Vid avverkning bör extra hänsyn tas där vattenföringen leder in i området.
- » Naturlig hydrologi ska återställas och/eller upprätthållas.
- » Påverkan från terrängkörning ska vara obefintlig eller försumbar.
- » Markägare bör informeras om förekomsten av skogsrör i området.

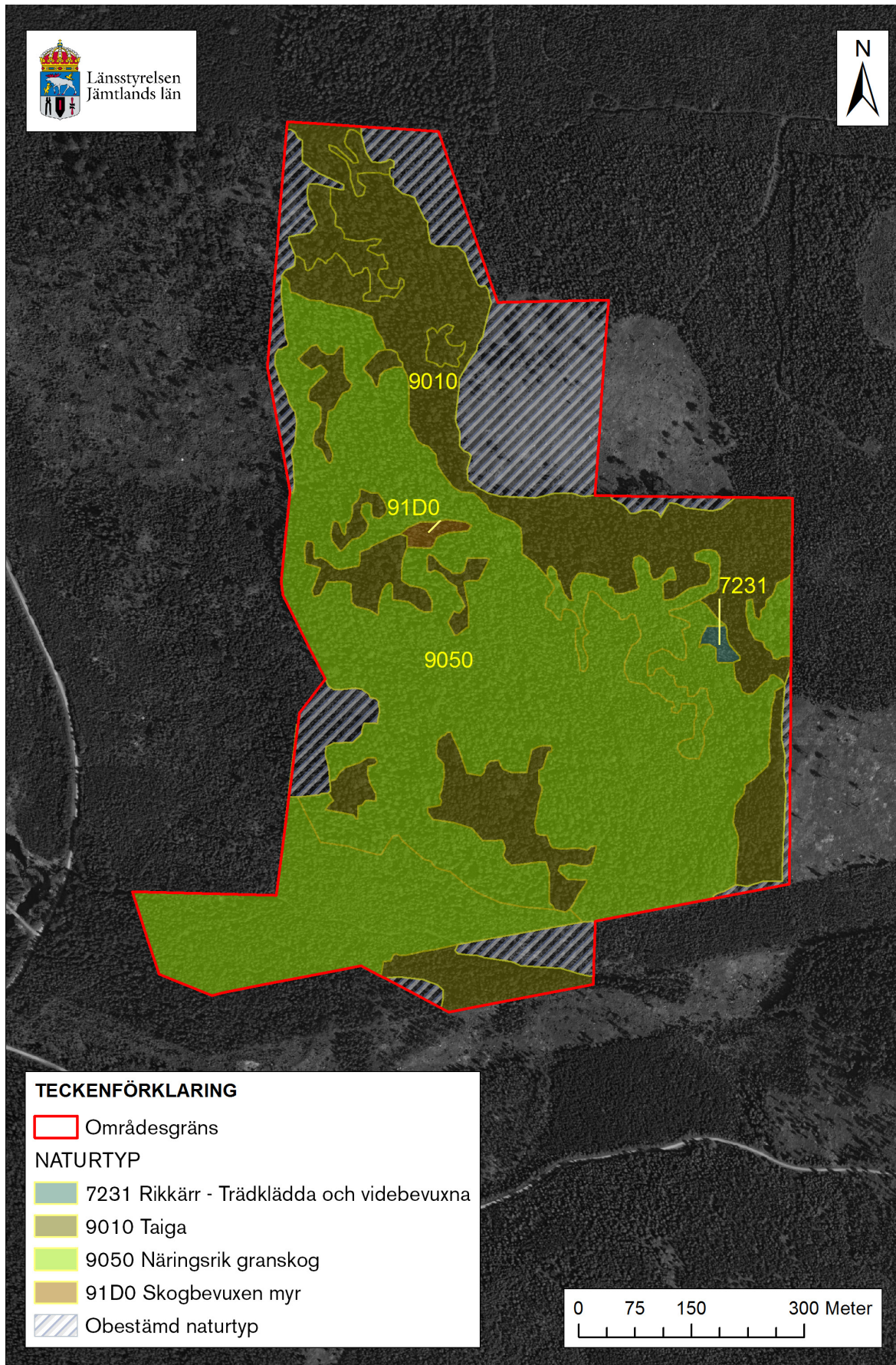
Bevarandestatus för Skogsrör (1948)

För detta område bedöms arten preliminärt ha gynnsam bevarandestatus. Observera att området är otillräckligt undersökt, varför bevarandestatusen inte med säkerhet kan fastställas.

Att arten anses ha gynnsam bevarandestatus baseras på att de flesta bevarande mål är uppfyllda.

Arten bedöms ha gynnsam bevarandestatus på nationell nivå inom både alpin och boreal zon.

Naturtypskarta



Litteratur

Eide, W. (red.). (2014). Arter och naturtyper i habitatdirektivet – bevarandestatus i Sverige 2013. Uppsala: ArtDatabanken SLU.

Naturvårdsenheten. (2007). Bevarandeplan för Natura 2000-område Bräntberget SE0720298. Östersund: Länsstyrelsen Jämtlands Län.

Naturvårdsverket. (2003). Natura 2000 i Sverige, Handbok med allmänna råd. Stockholm: Handbok 2003:9.

Naturvårdsverket. (2011). Rikkärr. Vägledning för svenska naturtyper i habitatdirektivets bilaga 1. Stockholm: NV-04493-11.

Naturvårdsverket. (2012). Taiga. Vägledning för svenska naturtyper i habitatdirektivets bilaga 1. Stockholm: NV-04493-11.

Naturvårdsverket. (2012). Näringsrik granskog. Vägledning för svenska naturtyper i habitatdirektivets bilaga 1. Stockholm: NV-04493-11.

Naturvårdsverket. (2012). Skogbevuxen myr. Vägledning för svenska naturtyper i habitatdirektivets bilaga 1. Stockholm: NV-04493-11.

Naturvårdsverket. (2011). Skogsrör. Vägledning för svenska arter i habitatdirektivets bilaga 2. Stockholm: NV-01162-10.

Läs mer om Natura 2000:

Naturvårdsverkets hemsida
<http://www.naturvardsverket.se>

Länsstyrelsen Jämtlands läns hemsida
<http://www.lansstyrelsen.se/Jamtland>



Länsstyrelsen Jämtlands län

Postadress: 831 86 Östersund
Besöksadress: Residensgränd 7
Telefon: 010-225 30 00
jamtland@lansstyrelsen.se
www.lansstyrelsen.se/jamtland