

Plan

Diarienummer
5111-7332-2016



Bångdalen

SE0720329

Bevarandeplan för Natura 2000-område



Länsstyrelsen
Jämtlands län

Foto: Länsstyrelsen Jämtlands län.

Fakta om området

Fastställd av Länsstyrelsen: 2018

Namn och områdeskod: Bångdalen, SE0720329

Län: Jämtlands län

Kommun: Krokoms kommun

Skyddsstatus: SAC (Special Area of Conservation/Särskilt Bevarandeområde)

Övrigt skydd: Biotopskydd

Ägandeförhållanden: Bolag

Areal: 1,2 hektar

Utgiven av

Länsstyrelsen Jämtlands län

November 2018

Tryck

Länsstyrelsens tryckeri, Östersund 2018

Löpnummer

2018:93

Diarienummer

511-7332-2016

Publikationen kan laddas ner från Länsstyrelsens hemsida
www.lansstyrelsen.se/jamtland

Innehållsförteckning

Natura 2000	4
Bevarandeplan	4
Tillståndsplikt och samråd	4
Karta och kartverktyg	5
Förklaring av begrepp.....	6
Ingående naturtyper och arter enligt art- och habitatdirektivet	8
Beskrivning av området	9
Bevarandesyfte	10
Prioriterade bevarandevärden	10
Bevarandestatus	11
Övergripande bevarandemål	12
Övergripande hotbild.....	13
Prioriterade bevarandeåtgärder	14
Uppföljning	16
Beskrivning av naturtyp och art.....	17
9010 – Näringsrik granskog.....	17
1902 – Guckusko	19
Naturtypskarta.....	22
Litteratur.....	23

Natura 2000

Natura 2000 är ett ekologiskt nätverk av värdefulla naturområden inom EU. Utpekande av Natura 2000-områden bygger på krav som finns i EU:s fågeldirektiv och art- och habitatdirektiv. Syftet är att reducera risken för utrotning av vilda djur och växter och att hindra att deras livsmiljöer förstörs. Alla medlemsländer ska peka ut områden dels för fåglar som anges i EU:s fågeldirektiv, dels för naturtyper och arter som anges i art- och habitatdirektivet. Genom utpekandet åtar sig länderna att de utpekade värdena i områdena ska bevaras långsiktigt. Natura 2000-nätverket är en av hörnstenarna i EU:s arbete för att bevara biologisk mångfald. I art- och habitatdirektivet listas 170 naturtyper och sammanlagt cirka 900 växt- och djurarter som särskilt värdefulla. 90 av naturtyperna och drygt 100 av djur- och växtarterna i habitatdirektivets bilaga 1 och 2 finns i Sverige. Därtill häckar regelbundet cirka 60 av fågeldirektivets fågelarter i vårt land.

Bevarandeplan

För varje Natura 2000-område ska Länsstyrelsen ta fram en beskrivning. Detta ska göras i särskilda bevarandeplaner eller i en skötselplan om området även är skyddat som naturreservat. I planen ska det finnas en beskrivning av området innehållandes bevarandesyfte, bevarandemål och en förteckning av de naturtyper och arter som ska bevaras och bidra till gynnsam bevarandestatus. Hot mot Natura 2000-områdets arter och naturtyper, och behov av bevarandeåtgärder, till exempel skydd eller skötsel, ska också beskrivas. Informationen ska underlätta förvaltningen av området och tillståndsprövningar enligt miljöbalken. Bevarandeplanen ska fastställas av Länsstyrelsen, som även är ytterst ansvarig för att målsättningen med området uppfylls. Bevarandeplanen ska revideras när ny kunskap tillkommer eller när förutsättningar för området ändras. Den ska tas fram och hållas aktuell i dialog med berörda intressenter, och det är värdefullt om den som har ny information om områdets förutsättningar kontaktar Länsstyrelsen. Bevarandeplanen är inte ett juridiskt bindande dokument. För formell reglering av skydd eller skötsel kan andra beslut behövas, till exempel skyddsbeslut för naturreservat. Föreskrifter enligt eventuella skyddsbeslut gäller parallellt med den tillståndsplikt som gäller inom Natura 2000.

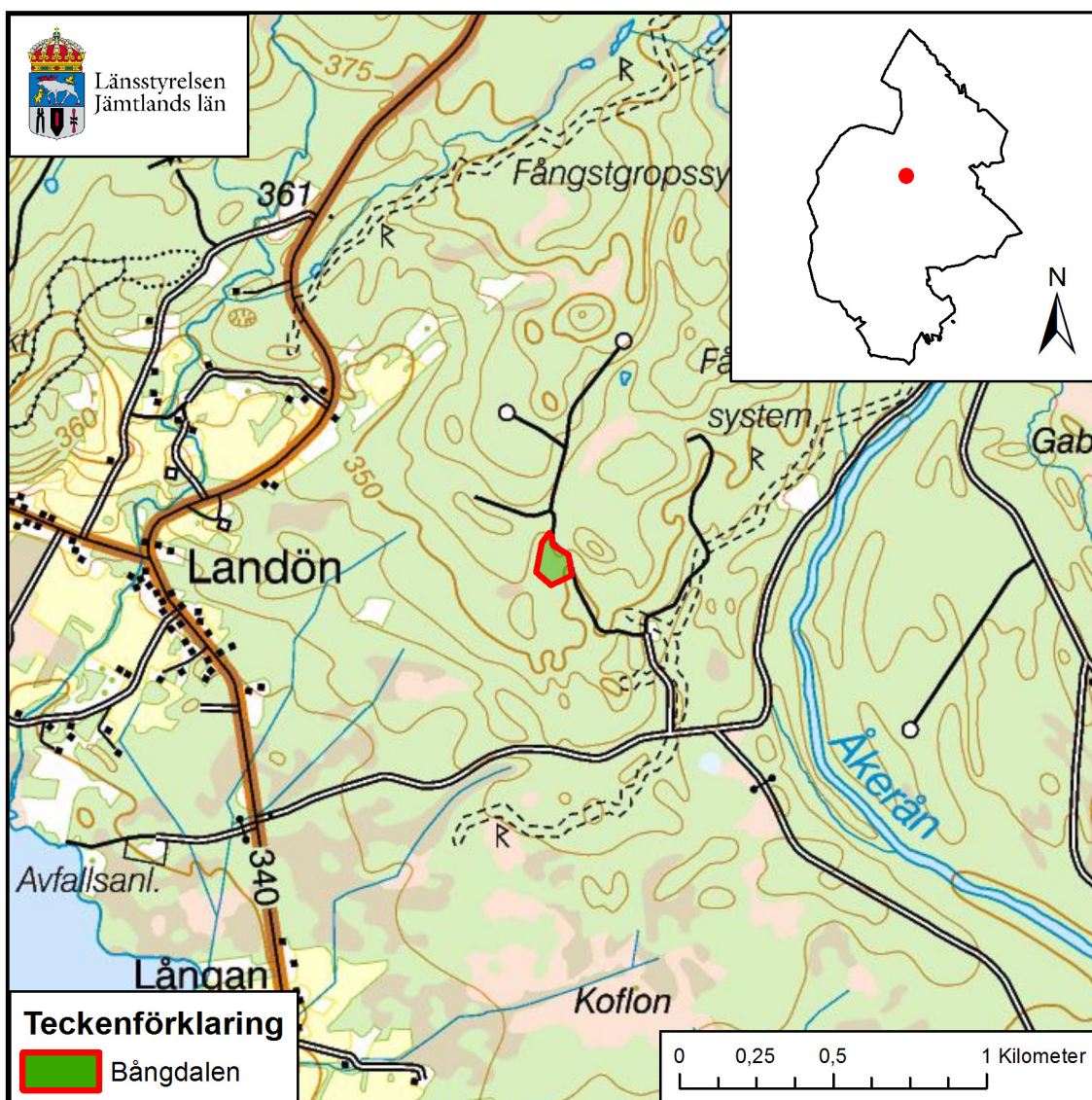
Tillståndsplikt och samråd

För att inte skada naturvärden krävs tillstånd för verksamheter eller åtgärder som på ett betydande sätt kan påverka miljön i ett Natura 2000-område. Det kan även gälla åtgärder utanför Natura 2000-området, om de kan påverka miljön i området. Detta regleras i miljöbalken (7 kap.27–29§§). Då det kan vara svårt att avgöra vilka åtgärder som på ett betydande sätt kan påverka naturvärden behöver man samråda med Länsstyrelsen före genomförandet. Vid skogsbruksåtgärder hålls samråd med Skogsstyrelsen. Mer information finns hos Länsstyrelsen, läs på webben eller kontakta en handläggare.

Karta och kartverktyg

Aktuell information om naturtypers utbredning och arter i ett enskilt Natura 2000-område går att hitta med hjälp av kartverktyget Skyddad natur. Det kan nås på Naturvårdsverkets hemsida genom att söka på "kartverktyget skyddad natur". I kartverktyget söker du upp aktuellt område och klickar på namnet för mer information. Karta över naturtyper hittas efter sökning av område, gå till fliken Kartskikt, avmarkera allt och under Naturtypskarteringar, lägg till Natura naturtypskartan (NNK) och välj Naturtyper (ytor, linjer, punkter). Det finns även möjlighet att ladda ner naturtypskartan som shp-fil. För mer information, se Länsstyrelsens hemsida.

Här nedan finns en översigtskarta över områdets belägenhet. En naturtypskarta finns i slutet av denna bevarandeplan.



© Länsstyrelsen Jämtlands län

© Lantmäteriet Geodatasamverkan - GSD

Förklaring av begrepp

Bevarandesyfte

Det övergripande syftet med Natura 2000-området är alltid att upprätthålla de förtecknade naturtyperna och arterna i "gynnsam bevarandestatus".

Bevarandemål

Bevarandemålen beskriver vad bevarandesyftet innebär i praktiken för förtecknade naturtyper och arter. Målet skall alltså, helst med hjälp av mätbara parametrar, beskriva vad gynnsam bevarandestatus för aktuell art eller naturtyp innebär. Föreligger redan gynnsam bevarandestatus sätts bevarandemålen ofta så att nuvarande förhållanden ska bibehållas.

Bevarandestatus

Bevarandestatus för en naturtyp bestäms av de faktorer som påverkar naturtypen och dess typiska arter. Med påverkan avses något som på lång sikt kan förändra naturtypens naturliga utbredning, struktur, funktion, eller förändra de typiska arternas möjlighet till överlevnad. En naturtyps bevarandestatus anses gynnsam när:

- » dess naturliga eller hävdbevingade utbredningsområde och de ytor den täcker inom detta område är stabila eller ökande, och
- » den särskilda struktur och de särskilda funktioner som är nödvändiga kommer att finnas under en överskådlig framtid, och
- » bevarandestatusen hos dess typiska arter är gynnsam.

Bevarandestatus för en art bestäms av de faktorer som påverkar arten och som på lång sikt kan förändra den naturliga utbredningen eller storleken hos dess populationer. En arts bevarandestatus anses som gynnsam när:

- » uppgifter om den berörda artens populationsutveckling visar att arten på lång sikt kommer att förbli livskraftigt och
- » artens naturliga eller hävdbevingade utbredningsområde inte minskar inom en överskådlig framtid, och
- » det kommer att fortsätta finnas en tillräckligt stor livsmiljö för att artens populationer skall bibehållas på lång sikt.

Habitat

Med habitat menas en miljö som är lämplig för en viss art att leva i. I denna bevarandeplan används begreppet naturtyp ofta som synonym till habitat.

Koder

Varje naturtyp och art som omfattas av art- och habitatdirektivet eller fågeldirektivet har en speciell kod. Förteckningen över koder för arter och naturtyper som återfinns i Sverige hittas på Naturvårdsverkets hemsida: <http://www.naturvardsverket.se>

Dessutom har alla Natura 2000-områden en unik kod.

Prioriterad art eller naturtyp

Utpekade som prioriterade i art- och habitatdirektivet eftersom Sverige som medlem i EU har ett särskilt ansvar för dessa. Prioriterade arter och naturtyper är ofta de mest hotade och/eller så finns deras huvudsakliga utbredningsområde inom EU.

Rödlistad art

Rödlistan är en nationell sammanställning av arters status (utdöenderisk) inom landets gränser. Arternas status bedöms med hjälp av ett antal kriterier som omfattar skattningar av populationsstorlek, förekomst, utbredning och trender. Utifrån en sammantagen bedömning placeras arterna i olika rödlistekategorier. Läs mer på Artdatabankens hemsida: <http://www.artdatabanken.se>

Typisk art

Indikatorarter vars förekomst indikerar gynnsam bevarandestatus hos naturtypen genom att de reagerar relativt tidigt på förändringar.

Ingående naturtyper och arter enligt art- och habitatdirektivet

Området är utpekat att ingå i nätverket Natura 2000 enligt art- och habitatdirektivet. I tabellerna nedan redovisas samtliga i området påträffade arter och naturtyper som legat till grund för detta. Resterande areal upp till områdets totala areal uppfyller idag inte kriterierna för någon av de naturtyper som ingår i art- och habitatdirektivet.

Tabell 1. Ingående naturtyper enligt art- och habitatdirektivet.

Kod	Naturtyp	Uppskattad areal	Bevarandestatus
9050	Näringsrik granskog	1,2 hektar	Ogynnsam

Tabell 2. Ingående arter enligt art- och habitatdirektivet.

Kod	Art	Svenskt namn	Bevarandestatus
1902	<i>Cypripedium calceolus</i>	Guckusko	Ogynnsam

Beskrivning av området

Natura 2000-området Bångdalen ligger cirka tre mil nordväst om Krokom, 1,2 kilometer öster om Landön och cirka 350 meter över havet. Berggrunden består av bergekalksten och jordarten är moig morän. Inom objektet finns några skifferblock utspridda. Marken är av frisk till fuktig karaktär med enstaka torrare partier.

Området utgörs av näringsrik granskog och här finns i stort sett hela den flora som kännetecknar en jämtländsk kalkbarrskog. Kalkbarrsdelen är ej kartlagd och saknar därför undertypsindelning hos skogsnaturtyperna. Vegetationstypen är en blandning av lågört och högört med riklig förekomst av kranshakmossa i bottenskiktet. Karaktärsarter bland kärlväxterna är bland annat guckusko, blåsippta och tibast.

Gran är det dominerande trädslaget med sparsamt inslag av tall och lövträd, till exempel sälg. Beståndsåldern uppskattas till cirka 150 år med enstaka äldre träd. Död ved finns i måttlig omfattning, merparten utgörs av vindfällen då det lilla området omges av äldre hyggen och ungsogor. Brandspår förekommer på några mossbevuxna lågor.

Området sparades vid en avverkning under slutet av 1980-talet och är trots sin ringa storlek är objektet mycket skyddsvärt.

Bevarandesyfte

Natura 2000-området Bångdalen utgörs av ett mindre skogsområde som även är ett biotopskydd. Bevarandesyftet för området är att säkerställa en gynnsam bevarandestatus för områdets ingående naturtyp och art.

Prioriterade bevarandevärden

I Natura 2000-området Bångdalen är de prioriterade bevarandevärdena följande:

- » Naturtypen *Näringsrik granskog (9050)*.
- » Förekomsten av arten *Guckusko (1902)*.

Bevarandestatus

För att kunna säkra det långsiktiga bevarandet av utpekade naturtyp samt bedöma behov och prioriteringar av bevarandeåtgärder krävs en bedömning av det specifika områdets bevarandestatus.

Denna bedömning utgår från tillståndet hos ingående naturtyp i förhållande till de mål som fastställts för området. Områdets hotbild vägs in för att ge en uppfattning om hur områdets förutsättningar kommer utvecklas i framtiden.

För detta område bedöms bevarandestatusen preliminärt vara ogynnsam. Observera att området är otillräckligt undersökt, varför bevarandestatusen inte med säkerhet kan fastställas.

Motivering

Beteshävdsprägel upprätthålls inte i kalkbarrskogen, men negativa effekter har inte dokumenterats varför bevarandestatusen inte påverkas av detta.

Området är litet och omgivet av ungskog och före detta hyggen vilket gör det betydligt påverkat av kanteffekter och störningar som har negativ effekt på naturtypen och dess typiska arter. Området har biotopskydd vilket tryggar bevarandet i ett relativt långsiktigt perspektiv men ligger isolerat i landskapet.

Övergripande bevarandemål

Nedan listas en sammanfattning av bevarandemålen för området. För mer detaljerade bevarandemål, se bevarandemål för ingående naturtyp och art.

Träd i olika åldrar och dimensioner ska finnas, dessutom ska död ved finnas i stor mängd och olika grader av nedbrytning. Skogen ska lämnas utan påverkan av avverkning, dikning eller annan verksamhet i eller i anslutning till området som på ett negativt sätt kan påverka hydrologin eller hydrokemin.

För de delar av området som utpekats som kalkbarrskog är det tydligt att hävd och viss störning av förnalagret är positivt, framför allt för mykorrhizasvampar. Därför bör eventuell beteshävdsprägel upprätthållas.

- » Arealen för naturtypen ska inte minska.
- » Populationerna av typiska arter för naturtypen ska vara livskraftiga på lång sikt.
- » Endast inhemska arter ska förekomma.
- » Naturlig hydrologi och hydrokemi i hela området.
- » Död ved i olika dimensioner och nedbrytningsstadier ska förekomma med minst 20 kubikmeter per hektar, alternativt med minst 15 procent av virkesvolymen.
- » Minst 20 procent av den döda veden ska vara stående.
- » Eventuell beteshävdsprägel bör upprätthållas.

Övergripande hotbild

Hotbilden är en utvärdering av de hot som finns mot ingående naturtyper, samt mot Natura 2000-området i sig. För en mer detaljerad hotbild, se hotbild för ingående naturtyp och art.

De mest allvarliga hoten är sådana som förstör eller allvarligt skadar strukturer, miljöer och funktioner. Nationellt sett är skogsbruk det största hotet mot naturtypen. Skogsbruk i anslutning till området kan innebära ett hot eftersom fragmentering av naturtypen kan innebära att arter blir för isolerade och begränsas till möjligheten att ha en naturlig spridning.

Dessutom ger avverkningar i områdets omedelbara närhet upphov till kanteffekter, det vill säga att skogen öppnas upp för sol och vind varvid arter som är känsliga för uttorkning inte klarar sig. Likaså kan avverkningar, markavvattning, skogsbilvägar med mera i anslutande områden leda till att områdets hydrologi påverkas negativt.

Kalkbarrskogar som har en historia av beteshävd kan ha utvecklat naturvärden som missgynnas av bristande störning från hävd och tramp. Samtidigt kan markslitage och andra störningar innebära ett hot mot andra arter och naturvärden i området som är känsliga för tramp och annat slitage.

- » Exploatering av området.
- » Skogsbruk eller andra verksamheter i eller i närheten av området kan medföra kanteffekter samt förändringar i hydrologi/hydrokemi.
- » Upphörd beteshävdspåverkan i kalkbarrskogen kan missgynna vissa naturvärden.
- » Markslitage och andra störningar kan missgynna vissa naturvärden.

Prioriterade bevarandeåtgärder

För att uppnå bevarandemålen bör följande bevarandeåtgärder genomföras. Åtgärdsförslagen har sin utgångspunkt i och är tänkta att motverka de specifika hot som utpekats för området ifråga och innefattar både allmänna åtgärder (det vill säga hur området respekteras i fysisk planering, tillståndsprövning, naturskydd och naturvård) och specifika åtgärder för Natura 2000-området. De åtgärder som listas här är prioriterade för området.

För att bevara områdets natur- och kulturvärden långsiktigt rekommenderas ett fortsatt formellt skydd. Markägare och brukare bör informeras om möjligheter att få miljöstödsersättning för att upprätthålla lämplig skötsel av naturvärdena i Natura 2000-området. Markägare och brukare i angränsande områden har stora möjligheter att bistå bevarandet av naturvärdena i Natura 2000-området. Information om dessa naturvärden och lämpligt tillvägagångssätt bör därför finnas tillgängligt. Information om områdets natur och bevarandevärden samt om hur detta bör beaktas ska dessutom vara tillgängligt för allmänheten.

För att undvika påverkan från närliggande markanvändning är väl fungerande skyddszoner vid exempelvis avverkningar, gödsling och kalkning i anslutning till området en viktig del av en långsiktig hållbar bevarandestrategi. Dit hör även att en naturvårdsanpassning sker hos skogsnäringen med ökad hänsyn vid sjöar och vattendrag i anslutning till Natura 2000-området. Miniminivån för denna hänsyn bör utgå från Skogsstyrelsens rekommendationer.

Kraven på skyddszonernas utseende varierar, bland annat beroende på områdets topografi och markförhållanden. För att nå en flexibel naturvårdsanpassning bestäms skyddszonernas storlek individuellt för varje avverkningsobjekt/varje avverkningsanmälan utifrån de lokala förutsättningarna. Kravet är ett fullgott skydd och en fullgod funktion för att säkerställa den biologiska mångfalden inom området.

En annan viktig åtgärd är att undvika införande av arter som är invasiva och genomföra åtgärder mot de arter som utgör hot mot den naturliga artsammansättningen.

För att säkerställa att kalkbarrskogens eventuella naturvärden knutna till beteshävd ska bevaras bör det eftersträvas att upprätthålla eventuell beteshävdsprägel och därigenom en viss störning av förnalagret. Ett tjockt förnalager ger försämrade förhållanden för vissa skyddsvärda svampar. Dessa åtgärder bör dock ta hänsyn till de naturvärden som kan ta skada av detta.

- » Markägare och brukare i närområdet bör informeras om möjligheter att bistå bevarandet av naturvärdena i Natura 2000-området.
- » Bevarandeplan med information om områdets natur- och bevarandevärden ska vara tillgänglig för allmänheten.

- » Vid avverkningar, gödsling, kalkning med mera i områden där vattenföringen leder in i Natura 2000-området måste särskild hänsyn tas.
- » En naturlig artsammansättning ska upprätthållas.
- » Eventuell betespräglad hävd bör upprätthållas.

För mer detaljerade bevarandeåtgärder, se beskrivning av ingående naturtyp och art.

Uppföljning

Området bör uppföljas kontinuerligt för att upprätthålla en långsiktigt gynnsam bevarandestatus för utpekade arter och naturtyper samt för att kunna utvärdera områdets bevarandeåtgärder och behov av ytterligare åtgärder. I de fall området inte har något formellt skydd är fortlöpande uppföljning av bevarandetillståndet prioriterat.

Om särskilda skötselåtgärder har specificerats för Natura 2000-området bör uppföljning ske med jämna intervall utgående från tidpunkten för senaste åtgärd.

Även verksamheter eller åtgärder som sker i anslutning till Natura 2000-området kan ha en negativ inverkan på de ingående naturvärdena i området, och kan därmed vara skäl för ytterligare uppföljning.

Beskrivning av naturtyp och art

9010 — Näringsrik granskog

1,2 hektar

Näringsrik granskog växer oftast på basisk berggrund med rörligt markvatten. Fältskiktet är i huvudsak präglad av de näringsrika förhållandena och är ofta artrikt. På grund av den ofta höga näringstillgången kan träden utveckla grova stammar utan att vara särskilt gamla. Produktionen av död ved går snabbt på grund av självgallring och rotröta, och därför kan även påverkade skogar återfå en naturskogsliknande prägel relativt snabbt.

Vid gynnsamt tillstånd utgörs skogen av gammal skog med lång trädkontinuitet. Detta är viktigt för många kärlväxtarter, exempelvis norna och guckusko, samt för flertalet marklevande mykorrhizasvampar. Trädskiktet är även avgörande för lokalklimatet i naturtypen. Bete bör normalt inte betraktas som en negativ påverkansfaktor i dessa skogar. För de områden som klassats som kalkbarrskog är det istället tydligt att hävd och viss störning av fönalagret är positivt, framför allt för mykorrhizasvampar.

Bevarandemål för Näringsrik granskog (9050)

Näringsrik granskog ska huvudsakligen vara präglad av lång kontinuitet med träd i olika åldrar och dimensioner samt ett stort inslag av död och döende ved. I skogarna förekommer naturliga processer så som storm, insektsangrepp och brand i varierande utsträckning. Skogarna ska i huvudsak vara grandominerade, olikåldriga och luckiga. I sena stadier kan skogen vara mer sluten och skiktad.

Lövrika successioner i olika faser kan finnas inom området. Träd av alla åldrar och av olika trädslag finns och tillåts självgallra och dö. Fältskiktet ska vara örtrikt och typiska arter ska förekomma. Skogen ska lämnas utan påverkan av till exempel avverkning eller dikning, för att ytterligare kunna utveckla de strukturer och funktioner som karakteriserar en naturskog. Eventuell beteshävdspägel kan vara lämplig att upprätthålla för att gynna de naturvärden som kopplas till kalkbarrskogar. Arealen av naturtypen ska inte minska.

- » Arealen ska uppgå till minst 1,2 hektar.
- » Endast inhemska trädslag får förekomma.
- » Skogen skall vara olikåldrig och flerskiktad.
- » Ingen eller försumbar påverkan på hydrologin från t.ex. markavvattning.
- » Död ved i olika dimensioner och nedbrytningsstadier skall förekomma med minst 20 kubikmeter per hektar, alternativt med minst 15 procent av virkesvolymen.
- » Av den döda veden ska minst 20 procent vara stående.
- » Populationerna av de typiska arterna ska vara livskraftiga på lång sikt.
- » Eventuell betespräglad hävd kan vara lämplig att upprätthålla.

Hotbild för Näringsrik granskog (9050)

Nationellt sett är skogsbruk det största hotet mot naturtypen. Då området är skyddat som biotopskyddsområde borde dock inte skogsbruket längre vara ett lika uttalat hot. Skogsbruk i anslutning till området kan emellertid innebära ett hot eftersom fragmentering (uppdelning) av naturtypen kan ge upphov till brist på genflöde mellan populationer då de inte längre kan nå varandra. Dessutom ger avverkningar i områdets omedelbara närhet upphov till kanteffekter, det vill säga att skogen öppnas upp för bland annat sol och vind, varvid arter som är känsliga för exempelvis uttorkning inte klarar sig. Likaså kan avverkningar, markberedning, dikning, skogsbilvägar med mera i anslutande områden leda till att områdets hydrologi påverkas negativt.

Störningar genom för högt besöksstryck eller terrängkörning som innebär betydande markslitage kan också vara ett hot. Sådant markslitage såväl som vilttramp kan försvåra etableringar av vissa arter och i slutändan slå ut dem helt från området. Detta betyder att utsättning av saltstenar i viltvårdande syfte kan åstadkomma avsevärd skada genom koncentration av tramp på ett ställe.

Kalkbarrskogar som har en historia av hävd kan ha utvecklat mycket skyddsvärda populationer av mykorrhizasvampar och kärlväxter. Dessa missgynnas troligtvis av bristande störning från beteshävd och tramp som får till följd att förnå växer sig tjock och skogen tättnar. Stora mängder död ved kan vara negativt för dessa värden då nedbrytning av död ved och barrförna skapar en gödslingsseffekt vilket kan betyda att saprofyter (nedbrytare) riskerar att konkurrera ut mykorrhizasvamparna.

- » Avverkningar som skapar kanteffekter.
- » Skogsbruksåtgärder såsom avverkningar, virkeshantering med tunga fordon, markberedning samt vägbyggen kan förändra hydrologin och hydrokemin.
- » Skogsgödsling, spridning av aska eller kalkning i kringliggande områden.
- » Näringsstatus kan förändras av luftföroreningar och ökat kvävenedfall.
- » Viltbete kan förhindra nya tall- och lövträdssuccessioner.
- » Trampskador kan uppstå av besökare såväl som av vilt kring saltstenar som satts ut för viltvård.
- » Terrängkörning eller annan aktivitet som innebär betydande markslitage.
- » Upphörd betespräglad hävd kan missgynna vissa naturvärden knutna till kalkbarrskogen.

Bevarandeåtgärder för Näringsrik granskog (9050)

Området som utgör den näringsrika granskogen ska lämnas i huvudsak för fri utveckling. Syftet är att denna areal ska få utvecklas genom naturlig dynamik och att gamla och grova träd samt död ved i olika dimensioner och nedbrytningsstadier ska öka i omfattning.

För de områden som utgör kalkbarrskog kan allt för stora mängder död ved missgynna vissa naturvärden knutna till denna naturtyp, och istället bör eventuell betesprägel upprätthållas.

- » Död ved i olika dimensioner och nedbrytningsstadier skall förekomma med minst 20 kubikmeter per hektar alternativt med minst 15 procent av virkesvolymen.
- » Av den döda veden ska minst 20 procent vara stående.
- » Populationerna av de typiska arterna ska vara livskraftiga på lång sikt.
- » Eventuell beteshävdsprägel bör upprätthållas.

Bevarandestatus för Näringsrik granskog (9050)

För detta område bedöms naturtypen preliminärt ha ogynnsam bevarandestatus. Observera att området är otillräckligt undersökt, varför bevarandestatusen inte med säkerhet kan fastställas. Beteshävdsprägel upprätthålls inte i kalkbarrskogen, men negativa effekter har inte dokumenterats varför bevarandestatusen inte påverkas av detta.

Området är litet och omgivet av ungskog och före detta hyggen vilket gör det betydligt påverkat av kanteffekter och störningar som har negativ effekt på naturtypen och dess typiska arter. Området har biotopskydd vilket tryggar bevarandet i ett relativt långsiktigt perspektiv men ligger isolerat i landskapet.

Den nationella bevarandestatusen är ogynnsam då stora förluster av naturtypen skett i slutavverkningar. Dessutom väntas den höga efterfrågan på skogsråvara och därigenom den industriella aktiviteten i skogen bestå inom överskådlig tid, och eventuellt också öka. Detta innebär troligtvis en fortsatt förlust av naturtypen. Røjning, gallring och dikning väntas påverka strukturer negativt. På längre sikt kan även inväxning av främmande trädslag ytterligare försämra bevarandestatusen.

1902 – Guckusko

Cypripedium calceolus

Guckusko är en högväxt, kraftig orkidé som blommar i juni-juli. Guckuskon växer helst på halvöppen mark med rörligt markvatten och god näringstillgång samt hög kalkhalt. I norr påträffas den främst i granskog med större eller mindre inblandning av lövträd, och den växer gärna i ljusare delar av skogen som gränsar mot öppna myrar.

Guckusko är känslig för bete, eller snarare trampet från betande djur. Arten gynnas av måttlig störning förutsatt att fältskiktet inte påverkas i någon högre grad. Fruktsättning kan utebli på alltför skuggiga växtplatser. Arten pollineras av sandbin och sprider sig vegetativt med jordstammar, men även med mycket lätta vindspridda frön som sprider sig mellan 100 och 1000 meter.

Bevarandemål för Guckusko (1902)

Populationen i området ska vara livskraftig och inte minska i antal eller utbredning. Specifika populationsnivåer inom området är okända och därför kan inga kvantitativa mål sättas för arten. Livsmiljön ska ha en naturlig hydrologi och ett fuktigt mikroklimat. Livsmiljön ska vara opåverkad av skogsbruk.

- » Arten ska förekomma allmänt inom området.
- » I området ska det finnas minst 4,2 hektar lämplig livsmiljö för guckusko (friskfuktig, kalkpåverkad skog).
- » Livsmiljön ska vara opåverkad av skogsbruk.
- » Naturlig hydrologi och hydrokemi i hela livsmiljön.
- » Uppföljning av förekomst minst vart sjätte år.

Hotbild för Guckusko (1902)

Nationellt sett är skogsbruk det största hotet mot guckusko. Kalavverkning med ett fåtal lämnade träd öppnar oftast omgivningarna alltför drastiskt, och även om inga direkta skador skett på guckuskobestånden så kan andra arter få konkurrensfördelar genom den frigjorda näringen och konkurrera ut guckuskon. Avverkningar, markavvattning, skogsbilvägar med mera i anslutande områden kan leda till att områdets hydrologi påverkas negativt.

Körskador i samband med skogsbruk (och övrig terrängkörning) kan lätt ge upphov till lokalt ändrad hydrologi som kan vara mycket skadlig på guckuskobestånden.

Även tramp kring välbesökta guckuskolokaler kan kompaktera marken så att hydrologin förändras samt effektivt hindra arten att spridas vegetativt. Insamling och uppgrävning för inplantering i trädgårdar förekommer trots fridlysning och påverkar i synnerhet mindre isolerade populationer kraftigt.

- » Skogsbruk eller andra verksamheter i närområdet kan medföra kanteffekter.
- » Terrängkörning kan ge upphov till körskador och slitage som ger förändringar i hydrologi/hydrokemi.
- » Dikning och andra markavvattningsprojekt i närområdet.
- » För högt besöksstryck och tramp eller bete kan slå ut arten.
- » Insamling och uppgrävning är ett stort hot.

Bevarandeåtgärder för Guckusko (1902)

Guckusko är fridlyst och får inte plockas, samlas in, dödas eller skadas på något annat sätt. Skogen där arten förekommer bör i huvudsak lämnas för fri utveckling men för att inte skogen ska bli för tät bör vissa yngre granar gallras bort. Inom skogsbruket avverkas normalt inte lokaler med guckusko om markägaren/entreprenören väl känner till förekomsten. Därför bör markägare i närområdet informeras om existerande förekomster av guckusko.

Vid en eventuell framtida avverkning, gödsling eller kalkning bör det finnas en väl fungerande skyddszon. Detta är extra viktigt i områden där vattenföringen leder in i Natura 2000-området, och extra hänsyn bör tas i dessa områden. Trampskador ska undvikas och besökare bör kanaliseras för att inte skada förekomsten av guckusko. Odling och försäljning av guckuskoplantor via plantskolor kan förhindra att vilda populationer beskattas illegalt för export eller inplantering i trädgårdar.

- » Fortsatt fridlysning av arten.
- » Extra hänsyn bör tas där vattenföringen leder in i området.
- » Besökare bör kanaliseras för att minska risken för slitage och störningar på mark och arter.
- » Saltstenar bör ej placeras i livsmiljön.
- » Fortsatt övervakning genom floraväkteri.
- » Åtgärder för att undvika uppgrävning av vilda plantor.
- » Markägare bör informeras om förekomsten av guckusko i området.
- » Avverkning, gödsling och kalkning i områden runt Natura 2000-området bör begränsas.

Bevarandestatus för Guckusko (1902)

För detta område bedöms arten preliminärt ha ogynnsam bevarandestatus. Observera att området är otillräckligt undersökt, varför bevarandestatusen inte med säkerhet kan fastställas.

Området är litet och omgivet av ungskog och före detta hyggen vilket gör det betydligt påverkat av kanteffekter och störningar som har negativ effekt på arten. Området har biotopskydd vilket tryggar bevarandet i ett relativt långsiktigt perspektiv men ligger isolerat i landskapet.

Arten bedöms ha gynnsam bevarandestatus på nationell nivå. Nationellt finns cirka 1100 kända guckuskolokaler, vilket troligen är huvuddelen av den europeiska populationen. Jämtland står för en stor del av dessa förekomster.

Naturtypskarta



Litteratur

Eide, W. (red.). (2014). Arter och naturtyper i habitatdirektivet – bevarandestatus i Sverige 2013. Uppsala: ArtDatabanken SLU.

Naturvårdsenheten. (2005). Bevarandeplan för Natura 2000-område Bångdalen SE0720329. Östersund: Länsstyrelsen Jämtlands Län.

Naturvårdsverket. (2003). Natura 2000 i Sverige, Handbok med allmänna råd. Stockholm: Handbok 2003:9.

Naturvårdsverket. (2011). Guckusko. Vägledning för svenska arter i habitatdirektivets bilaga 2. Stockholm: NV-01162-10.

Naturvårdsverket. (2012). Näringsrika granskogar. Vägledning för svenska naturtyper i habitatdirektivets bilaga 1. Stockholm: NV-04493-11.

Läs mer om Natura 2000:

Naturvårdsverkets hemsida
<http://www.naturvardsverket.se>

Länsstyrelsen Jämtlands läns hemsida
<http://www.lansstyrelsen.se/Jamtland>



Länstyrelsen Jämtlands län

Postadress: 831 86 Östersund
Besöksadress: Residensgränd 7
Telefon: 010-225 30 00
jamtland@lansstyrelsen.se
www.lansstyrelsen.se/jamtland