

Plan

Diarienummer
511-8194-2016



Halåsen

SE0720247

Bevarandeplan för Natura 2000-område



Länsstyrelsen
Jämtlands län

Foto: Länsstyrelsen Jämtlands län.

Fakta om området

Fastställd av Länsstyrelsen: 2018

Namn och områdeskod: Halåsen, SE0720247

Län: Jämtlands län

Kommun: Krokom

Skyddsstatus: SAC (Special Area of Conservation/Särskilt Bevarandeområde)

Övrigt skydd: Inget

Ägandeförhållanden: Skogsstyrelsen

Areal: 29 hektar

Utgiven av

Länsstyrelsen Jämtlands län

November 2018

Tryck

Länsstyrelsens tryckeri, Östersund 2018

Löpnummer

2018:43

Diarienummer

511-8194-2016

Publikationen kan laddas ner från Länsstyrelsens hemsida
www.lansstyrelsen.se/jamtland

Innehållsförteckning

Natura 2000	4
Bevarandeplan	4
Tillståndsplikt och samråd	4
Karta och kartverktyg	5
Förklaring av begrepp.....	6
Ingående naturtyper och arter enligt art- och habitatdirektivet	8
Beskrivning av området	9
Bevarandesyfte	11
Prioriterade bevarandevärden	11
Bevarandestatus	12
Övergripande bevarandemål	13
Övergripande hotbild.....	14
Prioriterade bevarandeåtgärder	15
Uppföljning	17
Beskrivning av naturtyper och arter	18
9010 - Taiga	18
1902 – Guckusko	20
Naturtypskarta.....	23
Litteratur.....	24

Natura 2000

Natura 2000 är ett ekologiskt nätverk av värdefulla naturområden inom EU. Utpekande av Natura 2000-områden bygger på krav som finns i EU:s fågeldirektiv och art- och habitatdirektiv. Syftet är att reducera risken för utrotning av vilda djur och växter och att hindra att deras livsmiljöer förstörs. Alla medlemsländer ska peka ut områden dels för fåglar som anges i EU:s fågeldirektiv, dels för naturtyper och arter som anges i art- och habitatdirektivet. Genom utpekandet åtar sig länderna att de utpekade värdena i områdena ska bevaras långsiktigt. Natura 2000-nätverket är en av hörnstenarna i EU:s arbete för att bevara biologisk mångfald. I art- och habitatdirektivet listas 170 naturtyper och sammanlagt cirka 900 växt- och djurarter som särskilt värdefulla. 90 av naturtyperna och drygt 100 av djur- och växtarterna i habitatdirektivets bilaga 1 och 2 finns i Sverige. Därtill häckar regelbundet cirka 60 av fågeldirektivets fågelarter i vårt land.

Bevarandeplan

För varje Natura 2000-område ska Länsstyrelsen ta fram en beskrivning. Detta ska göras i särskilda bevarandeplaner eller i en skötselplan om området även är skyddat som naturreservat. I planen ska det finnas en beskrivning av området innehållandes bevarandesyfte, bevarandemål och en förteckning av de naturtyper och arter som ska bevaras och bidra till gynnsam bevarandestatus. Hot mot Natura 2000-områdets arter och naturtyper, och behov av bevarandeåtgärder, till exempel skydd eller skötsel, ska också beskrivas. Informationen ska underlätta förvaltningen av området och tillståndsprövningar enligt miljöbalken. Bevarandeplanen ska fastställas av Länsstyrelsen, som även är ytterst ansvarig för att målsättningen med området uppfylls. Bevarandeplanen ska revideras när ny kunskap tillkommer eller när förutsättningar för området ändras. Den ska tas fram och hållas aktuell i dialog med berörda intressenter, och det är värdefullt om den som har ny information om områdets förutsättningar kontaktar Länsstyrelsen. Bevarandeplanen är inte ett juridiskt bindande dokument. För formell reglering av skydd eller skötsel kan andra beslut behövas, till exempel skyddsbeslut för naturreservat. Föreskrifter enligt eventuella skyddsbeslut gäller parallellt med den tillståndsplikt som gäller inom Natura 2000.

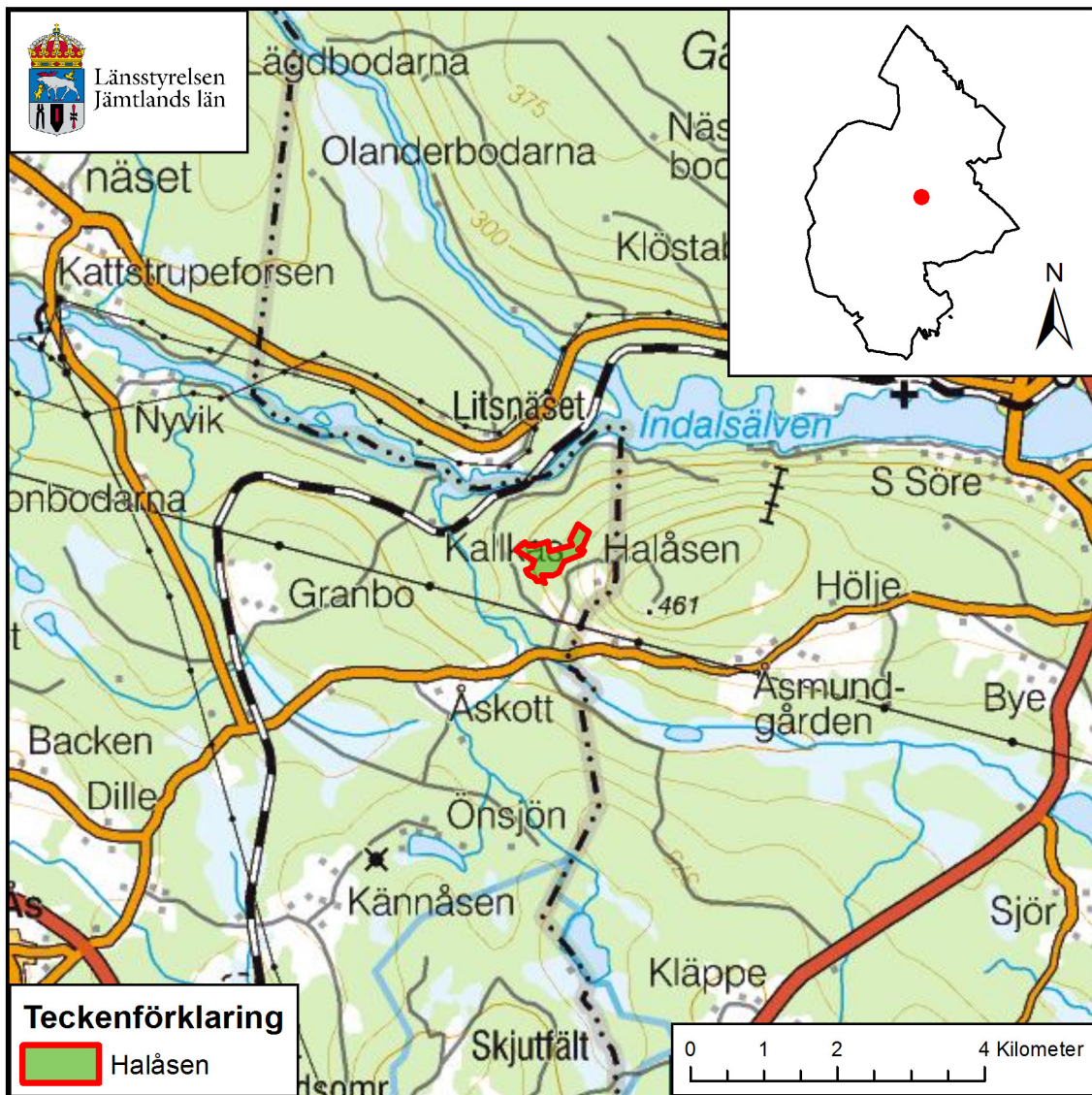
Tillståndsplikt och samråd

För att inte skada naturvärden krävs tillstånd för verksamheter eller åtgärder som på ett betydande sätt kan påverka miljön i ett Natura 2000-område. Det kan även gälla åtgärder utanför Natura 2000-området, om de kan påverka miljön i området. Detta regleras i miljöbalken (7 kap.27–29§§). Då det kan vara svårt att avgöra vilka åtgärder som på ett betydande sätt kan påverka naturvärden behöver man samråda med Länsstyrelsen före genomförandet. Vid skogsbruksåtgärder hålls samråd med Skogsstyrelsen. Mer information finns hos Länsstyrelsen, läs på webben eller kontakta en handläggare.

Karta och kartverktyg

Aktuell information om naturtypers utbredning och arter i ett enskilt Natura 2000-område går att hitta med hjälp av kartverktyget Skyddad natur. Det kan nås på Naturvårdsverkets hemsida genom att söka på "kartverktyget skyddad natur". I kartverktyget söker du upp aktuellt område och klickar på namnet för mer information. Karta över naturtyper hittas efter sökning av område, gå till fliken Kartskikt, avmarkera allt och under Naturtypskarteringar, lägg till Natura naturtypskartan (NNK) och välj Naturtyper (ytor, linjer, punkter). Det finns även möjlighet att ladda ner naturtypskartan som shp-fil. För mer information, se Länsstyrelsens hemsida.

Här nedan finns en översiktskarta över områdets belägenhet. En naturtypskarta finns i slutet av denna bevarandeplan.



© Länsstyrelsen Jämtlands län

© Lantmäteriet Geodatasamverkan - GSD

Förklaring av begrepp

Bevarandesyfte

Det övergripande syftet med Natura 2000-området är alltid att upprätthålla de förtecknade naturtyperna och arterna i "gynnsam bevarandestatus".

Bevarandemål

Bevarandemålen beskriver vad bevarandesyftet innebär i praktiken för förtecknade naturtyper och arter. Målet skall alltså, helst med hjälp av mätbara parametrar, beskriva vad gynnsam bevarandestatus för aktuell art eller naturtyp innebär. Föreligger redan gynnsam bevarandestatus sätts bevarandemålen ofta så att nuvarande förhållanden ska bibehållas.

Bevarandestatus

Bevarandestatus för en naturtyp bestäms av de faktorer som påverkar naturtypen och dess typiska arter. Med påverkan avses något som på lång sikt kan förändra naturtypens naturliga utbredning, struktur, funktion, eller förändra de typiska arternas möjlighet till överlevnad. En naturtyps bevarandestatus anses gynnsam när:

- » dess naturliga eller hävdbevingade utbredningsområde och de ytor den täcker inom detta område är stabila eller ökande, och
- » den särskilda struktur och de särskilda funktioner som är nödvändiga kommer att finnas under en överskådlig framtid, och
- » bevarandestatusen hos dess typiska arter är gynnsam.

Bevarandestatus för en art bestäms av de faktorer som påverkar arten och som på lång sikt kan förändra den naturliga utbredningen eller storleken hos dess populationer. En arts bevarandestatus anses som gynnsam när:

- » uppgifter om den berörda artens populationsutveckling visar att arten på lång sikt kommer att förbli livskraftigt och
- » artens naturliga eller hävdbevingade utbredningsområde inte minskar inom en överskådlig framtid, och
- » det kommer att fortsätta finnas en tillräckligt stor livsmiljö för att artens populationer skall bibehållas på lång sikt.

Habitat

Med habitat menas en miljö som är lämplig för en viss art att leva i. I denna bevarandeplan används begreppet naturtyp ofta som synonym till habitat.

Koder

Varje naturtyp och art som omfattas av art- och habitatdirektivet eller fågeldirektivet har en speciell kod. Förteckningen över koder för arter och naturtyper som återfinns i Sverige hittas på Naturvårdsverkets hemsida: <http://www.naturvardsverket.se>

Dessutom har alla Natura 2000-områden en unik kod.

Prioriterad art eller naturtyp

Utpekade som prioriterade i art- och habitatdirektivet eftersom Sverige som medlem i EU har ett särskilt ansvar för dessa. Prioriterade arter och naturtyper är ofta de mest hotade och/eller så finns deras huvudsakliga utbredningsområde inom EU.

Rödlistad art

Rödlistan är en nationell sammanställning av arters status (utdöenderisk) inom landets gränser. Arternas status bedöms med hjälp av ett antal kriterier som omfattar skattningar av populationsstorlek, förekomst, utbredning och trender. Utifrån en sammantagen bedömning placeras arterna i olika rödlistekategorier. Läs mer på Artdatabankens hemsida: <http://www.artdatabanken.se>

Typisk art

Indikatorarter vars förekomst indikerar gynnsam bevarandestatus hos naturtypen genom att de reagerar relativt tidigt på förändringar.

Ingående naturtyper och arter enligt art- och habitatdirektivet

Området är utpekad att ingå i nätverket Natura 2000 enligt art- och habitatdirektivet. I tabellerna nedan redovisas samtliga i området påträffade arter och naturtyper som legat till grund för detta. Resterande areal upp till områdets totala areal uppfyller idag inte kriterierna för någon av de naturtyper som ingår i art- och habitatdirektivet.

Tabell 1. Ingående naturtyper enligt art- och habitatdirektivet.

Kod	Naturtyp	Uppskattad areal	Bevarandestatus
9010*	Taiga	23,6 hektar	Ogynnsam

* = *Prioriterad naturtyp enligt art- och habitatdirektivet.*

Tabell 2. Ingående arter enligt art- och habitatdirektivet.

Kod	Art	Svenskt namn	Bevarandestatus
1902	<i>Cypripedium calceolus</i>	Guckusko	Ogynnsam

Beskrivning av området

Området utgörs av ett naturskogsområde på totalt 29 hektar och ligger cirka elva kilometer nordost om Ås. Skogen består främst av kalkbarrskog belägen i en västsluttning cirka 290 till 345 meter över havet. Berggrunden är ordovicisk kalksten och jordarterna är leriga moräner. Lokalt finns viss källpåverkan och längs sydvästra kanten ett litet glest trädbevuxet rikkärr. Efter sydvästra gränsen till Natura 2000-området finns ett gammalt grävt dike som kan ha en påskyndande effekt på avrinningen från kärret.

Området är indelat i fyra bestånd inom åldersintervallen 120 till 170 år. Trädslagsfördelningen är cirka 80 procent gran, resterande är relativt jämnt fördelad mellan tall och lövträd, av vilka asp är vanligast bland lövträden. Inom objektet finns här och var spår efter en brand som kan spåras till omkring 1850. Det är sedan dess åtminstone delvis dimensionsavverkat på 1920-talet. Trots läget i nära anslutning till en före detta skogsbruksskola är ingreppen i senare tid försumbara. De brukade områdena utgörs av mindre "provtytor" som sammanlagt uppgår till cirka en hektar med yngre skog. Skogsbruksåtgärderna som utförts inom provytorna har varit tillvaratagande av en del vindfällen, veduttag och en väl nyttjad körväg.

Tillgången på död ved är relativt sparsam, förutom i den inre delen av området som är helt orörd, där finns relativt gott om död ved i olika nedbrytningsstadier med flera rödlistade vedlevande svampar. Inom kalkbarrskogsdelen är den kalkpräglade floran heltäckande, medan området i övrigt domineras av mer trivial lågörtflora med begränsat inslag av kalkindikatorer.

I sydvästra delen av området förekommer guckusko, som inventerades i detalj 2005. Förutom mycket art- och individrik kärlväxtflora har ett 15-tal kalkindikerande marksvampar påträffats inom objektet. Flera av dem indikerar även höga naturvärden av andra slag, till exempel trädkontinuitet. Rödlistade arter inom områdes listad i tabell 3.

25 hektar av området är klassat som nyckelbiotop och hyser höga naturvärden. Det bör undersökas om området kräver ytterligare skydd för att dess naturvärden ska kvarstå på sikt.

Tabell 3. Rödlistade arter inom Natura 2000-området Halåsen.

Rödlistekategorier definieras som: Utdöd (EX), Utdöd i vilt tillstånd (EW), Nationellt utdöd (RE), Akut hotad (CR), Starkt hotad (EN), Sårbar (VU), Nära hotad (NT), Livskraftig (LC), Kunskapsbrist (DD).

Art	Svenskt namn	Rödlistekategori
<i>Clitocybe alexandri</i>	Pluggtrattskevling	VU
<i>Micarea hedlundii</i>	Luddig stiftdynlav	VU
<i>Cortinarius agathosmus</i>	Vitterspindling	NT
<i>Phellinus nigrolimitatus</i>	Gränsticka	NT
<i>Anastrophyllum hellerianum</i>	Vedtrappmossa	NT
<i>Collema furfuraceum</i>	Stiftgelélav	NT
<i>Tricholoma olivaceotinctum</i>	Fjällfotad musseron	VU
<i>Cystostereum murrayi</i>	Doftskinn	NT
<i>Fomitopsis rosea</i>	Rosenticka	NT

Bevarandesyfte

Natura 2000-området Halåsen utgörs av en kalkbarrskog med naturskogskaraktär. Bevarandesyftet för området är att säkerställa en gynnsam bevarandestatus för områdets ingående naturtyp och art:

- » Taiga (9010)
- » Guckusko (1902)

Prioriterade bevarandevärden

I Natura 2000-området Halåsen är de prioriterade bevarandevärdena följande:

- » Områdets kalkpåverkade naturskog med höga naturvärden.
- » Förekomsten av arten guckusko.

Bevarandestatus

För att kunna säkra det långsiktiga bevarandet av utpekade naturtyper och arter samt bedöma behov och prioriteringar av bevarandeåtgärder krävs en bedömning av det specifika områdets bevarandestatus.

Denna bedömning utgår från tillståndet hos ingående naturtyper och arter i förhållande till de mål som fastställts för området. Områdets hotbild vägs in för att ge en uppfattning om hur områdets förutsättningar kommer utvecklas i framtiden.

För detta Natura 2000-område bedöms bevarandestatusen vara ogynnsam. Observera att detta område är otillräckligt undersökt och denna bevarandestatus är endast en preliminär bedömning.

Motivering

Att området anses ha ogynnsam bevarandestatus baseras på att omgivande mark är idag hårt präglad av skogsbruk vilket kan medföra störningar genom kanteffekter och förändrad hydrologi. Det grävda diket längs den södra kanten kan ha en negativ effekt genom att förändra områdets hydrologi, och samtidigt påskynda avrinningen från området och rikkärret. Beteshävdsprägel upprätthålls inte i kalkbarrskogen, men negativa effekter har inte dokumenterats varför bevarandestatusen inte påverkas av detta.

För bevarandestatus för ingående naturtyp eller art, se beskrivningen för naturtyp och art.

Övergripande bevarandemål

Nedan listas en sammanfattning av bevarandemålen för området. För mer detaljerade bevarandemål, se bevarandemål för ingående naturtyp och art.

Naturlig hydrologi och hydrokemi ska förekomma inom hela området. För de delar av området som utpekats som kalkbarrskog är det tydligt att hävd och viss störning av förnalagret är positivt, framför allt för mykorrhizasvampar. Därför bör eventuell beteshävdspåverkan upprätthållas.

- » Arealen av naturtypen ska inte minska.
- » Populationerna av typiska arter för naturtyperna ska vara livskraftiga på lång sikt.
- » Endast inhemska arter ska förekomma.
- » Naturlig hydrologi och hydrokemi.
- » Eventuell beteshävdspåverkan bör upprätthållas.

Övergripande hotbild

Hotbilden är en utvärdering av de hot som finns mot de olika naturtyperna, arterna, samt mot Natura 2000-området i sig. För en mer detaljerad hotbild, se hotbild för ingående naturtyp.

De allvarligaste hoten är sådana som förstör eller allvarligt skadar strukturer, miljöer och funktioner. Exempel på sådana hot är exploatering och skogsbruksåtgärder inom området. Dessa aktiviteter och åtgärder kan även påverka området om de genomförs utanför området, framför allt om det görs i områden där vattenföringen leder in i Natura 2000-området. Avverkning i närheten av området kan leda till kanteffekter, det vill säga att skogen öppnas upp för sol och vind varvid arter som är känsliga för uttorkning inte klarar sig.

Vid områdets sydvästra gräns finns ett gammalt grävt dike som kan påskynda avrinningen från Natura 2000-området, och särskilt påverka det lilla rikkärrat inom området. Det bör undersökas om diket har en negativ inverkan på naturvärdena i området och i så fall vilka möjligheter som finns att lägga igen det.

Kalkbarrskogar som har en historia av beteshävd kan ha utvecklat naturvärden som missgynnas av bristande störning från hävd och tramp. Samtidigt kan störningar genom för högt besöksstryck innebära ett hot mot andra arter och naturvärden i området som är känsliga för tramp och annat slitage. Terrängkörning som innebär betydande markslitage kan också hota dessa arter.

- » Exploatering av området.
- » Skogsbruksåtgärder i området.
- » Markavvattnande åtgärder som exempelvis dikning i och utanför området.
- » Avverkning i angränsande områden kan medföra kanteffekter.
- » Upphörd betespräglad hävd inom områden med kalkbarrskog kan missgynna vissa naturvärden.
- » Terrängkörning eller annan aktivitet som innebär betydande markslitage.

Prioriterade bevarandeåtgärder

För att uppnå bevarandemålen bör följande bevarandeåtgärder genomföras. Åtgärdsförslagen har sin utgångspunkt i och är tänkta att motverka de specifika hot som utpekats för området ifråga och innefattar både allmänna åtgärder (det vill säga hur området respekteras i fysisk planering, tillståndsprövning, naturskydd och naturvård) och specifika åtgärder för Natura 2000-området. De åtgärder som listas här är prioriterade för området.

För att bevara områdets natur- och kulturvärden långsiktigt rekommenderas ett formellt skydd genom naturreservatsbildning eller biotopskydd. Markägare och brukare i angränsande områden har stora möjligheter att bistå bevarandet av naturvärdena i Natura 2000-området. Information om dessa naturvärden och lämpligt tillvägagångssätt bör därför finnas tillgängligt. Information om områdets natur och bevarandevärden samt om hur detta bör beaktas ska dessutom vara tillgängligt för allmänheten.

För att undvika påverkan från närliggande markanvändning är väl fungerande skyddszoner vid exempelvis avverkningar, gödsling och kalkning i anslutning till området en viktig del av en långsiktig hållbar bevarandestrategi. Dit hör även att en naturvårdsanpassning sker hos skogsnäringen med ökad hänsyn vid sjöar och vattendrag i anslutning till Natura 2000-området. Minimivån för denna hänsyn bör utgå från Skogsstyrelsens rekommendationer.

Kraven på skyddszonernas utseende varierar, bland annat beroende på områdets topografi och markförhållanden. För att nå en flexibel naturvårdsanpassning bestäms skyddszonernas storlek individuellt för varje avverkningsobjekt/varje avverkningsanmälan utifrån de lokala förutsättningarna. Kravet är ett fullgott skydd och en fullgod funktion för att säkerställa den biologiska mångfalden inom området.

En annan viktig åtgärd är att undvika införande av arter som är invasiva och genomföra åtgärder mot de arter som utgör hot mot den naturliga artsammansättningen.

För att säkerställa att kalkbarrskogens eventuella naturvärden knutna till beteshävd ska bevaras bör det eftersträvas att upprätthålla en betespräglad hävd, och därigenom en viss störning av förnalagret. Ett tjockt förnalager ger försämrade förhållanden för vissa skyddsvärda svampar. Dessa åtgärder bör dock ta hänsyn till de naturvärden som kan ta skada av detta.

- » Markägare och brukare i närområdet bör informeras om möjligheter att bistå bevarandet av naturvärdena i Natura 2000-området.
- » Bevarandeplan med information om områdets natur- och bevarandevärden ska vara tillgänglig för allmänheten.
- » Vid avverkningar, gödsling, kalkning med mera i områden där vattenföringen leder in i Natura 2000-området måste särskild hänsyn tas.

- » En naturlig artsammansättning ska upprätthållas.
- » Eventuell igenläggning av närliggande diken.
- » Betespräglad hävd bör eventuellt upprätthållas.

För övriga bevarandeåtgärder se respektive naturtyp och art.

Uppföljning

För att långsiktigt trygga bevarandet av de i området ingående art och naturtyp bör området fortlöpande följas och utvärderas. Dessa uppföljningar bör syfta till att uppdatera bevarandestatus för arter och naturtyper samt utvärdera resultatet av eventuella bevarandeåtgärder och behovet av ytterligare åtgärder. När området inte har något formellt skydd är fortlöpande uppföljning av bevarandetillståndet prioriterat.

Då det inte finns några aktiva bevarandeåtgärder i detta område är det främst aktuellt med fortlöpande uppföljningar för att bedöma om skyddet av området är tillräckligt. Även verksamheter eller åtgärder i det direkta närområdet kan inverka på de i området ingående art- och naturtyper och därför kan det finnas behov av uppföljning.

Efter Natura 2000-områdets sydvästra gräns finns idag ett gammalt grävt dike som kan ha en negativ effekt genom att förändra områdets hydrologi och påskynda avrinningen. Det kan särskilt påverka det lilla rikkärret (se områdesbeskrivning). Det bör undersökas om diket har en negativ inverkan på naturvärdena i området och i så fall vilka möjligheter som finns att lägga igen det.

För att undersöka eventuella negativa effekter på beståndet av guckusko i området efter den avverkning som utförts under de senaste åren, och som angränsar till guckuskolokalen, bör uppföljning ske inom tätare tidsintervaller.

Beskrivning av naturtyper och arter

9010 - Taiga

23,6 hektar

Som taiga räknas skog med relativt liten mänsklig påverkan och vars strukturer och funktioner liknar dem i en urskogsartad skog eller en naturskog. Skogen kan vara påverkad av människan genom plockhuggning eller skogsbete, men aldrig kalavverkad och kan bestå av olika typer av både granskog, tallskog och blandskog. Viktigt är att det finns en skoglig kontinuitet och att träden är i olika åldrar och storlekar, och att död ved finns i sådana mängder att arter och processer typiska för naturskogar kan finnas och fortgå.

Brand har varit en mycket viktig störningsfaktor med återkommande bränder i stora delar av den västliga taigan i Jämtlands län. Många hotade arter är beroende av brand för sin existens. Lika viktiga är emellertid de brandrefugiala (brandskyddade) områdena som aldrig eller sällan brunnit, där arter som har sämre förmåga att klara storskaliga störningar har kunnat överleva.

För detta område utgörs naturtypen av cirka 80 procent gran och 10 procent tall. Trots att området delvis är präglad av tidigare brand bör området lämnas för fri utveckling, och därmed är inte naturvårdsbränning aktuellt för området då dagens naturvärden främst är kopplade till den äldre granskogen. Inom naturtypen finns kalkbarrskog, men denna är ej kartlagd och saknar därför undertypsindelning.

Bevarandemål för Taiga (9010)

Taigan ska huvudsakligen präglas av naturliga processer. Träd i olika åldrar och dimensioner ska finnas, dessutom ska död ved finnas i stor mängd och olika grader av nedbrytning. Skogen ska lämnas utan påverkan av avverkning, dikning eller annan verksamhet i eller i anslutning till området som på ett negativt sätt kan påverka hydrologin eller hydrokemin.

Både tall och lövträd i olika åldrar bör finnas inom området och det ska finnas förutsättningar för nya generationsetableringar av dessa. Grandominerade delar ska präglas av lång kontinuitet och hysa arter typiska för sådan skog. Eventuell beteshävdsprägel i kalkbarrskogen bör upprätthållas.

- » Arealen ska uppgå till minst 23,6 hektar.
- » Skogen ska vara olikåldrig och flerskiktad.
- » Naturlig hydrologi och hydrokemi i hela naturtypen.
- » Död ved i olika dimensioner och nedbrytningsstadier ska förekomma med minst 20 kubikmeter per hektar, alternativt med minst 15 procent av virkesvolymen.
- » Minst 20 procent av den döda veden ska vara stående.
- » Runt området bör det finnas en buffertzoon med skoglig kontinuitet.
- » Eventuell beteshävdsprägel i kalkbarrskogen bör upprätthållas.

Hotbild för Taiga (9010)

Nationellt sett är skogsbruk det största hotet mot naturtypen. Skogsbruk i anslutning till området kan innebära ett hot eftersom fragmentering av naturtypen kan innebära att arter blir för isolerade och begränsas till möjligheten att ha en naturlig spridning. Dessutom ger avverkningar i områdets omedelbara närhet upphov till kanteffekter, det vill säga att skogen öppnas upp för sol och vind varvid arter som är känsliga för uttorkning inte klarar sig. Likaså kan avverkningar, markavvattning, skogsbilvägar med mera i anslutande områden leda till att områdets hydrologi påverkas negativt.

Frånvaron av brand kan innebära att gran etablerar sig mer och mer i området vilket i sin tur kan medföra svårigheter för tallen att förnyra sig. Kraftig granetablering innebär inte bara ett hot mot flerskiktade tallskogar utan förhindrar även etablering av nya lövträdssuccessioner. Dessutom finns ett flertal hotade organismer som är beroende av brandpåverkade träd och bränd död ved. Terrängkörning som innebär betydande markslitage kan också vara ett hot.

Kalkbarrskogar som har en historia av beteshävd kan ha utvecklat naturvärden som missgynnas av bristande störning från hävd och tramp. Samtidigt kan störningar genom för högt besöksstryck innebära ett hot mot andra arter och naturvärden i området som är känsliga för tramp och annat slitage. Terrängkörning som innebär betydande markslitage kan också hota dessa arter.

- » Skogsbruk eller andra verksamheter i närområdet kan medföra kanteffekter samt förändringar i hydrologi/hydrokemi.
- » Terrängkörning eller annan aktivitet som innebär betydande markslitage.
- » Skogsgödsling, spridning av aska eller kalkning i kringliggande områden.
- » Upphörd betespräglad hävd inom områden med kalkbarrskog kan missgynna vissa naturvärden.
- » Högt besöksstryck kan medföra slitage på mark och arter.
- » Terrängkörning eller annan aktivitet som innebär betydande markslitage.

Området är inte skyddat genom biotopskydd eller naturreservat, vilket ökar hotbilden mot naturtyperna då det inte finns någon form av områdesskydd som kan reglera skogsbruksåtgärder, avverkning samt annan exploatering i och i anslutning till naturtypen.

Bevarandeåtgärder för Taiga (9010)

Naturtypen ska få utvecklas genom naturlig dynamik. Gamla och grova träd samt död ved i olika dimensioner och nedbrytningsstadier ska öka i omfattning. För att åstadkomma detta ska lämpliga åtgärder vidtas för det specifika området. Natura 2000-området Halåsen bör huvudsakligen lämnas till fri utveckling. Syftet är att denna areal ska få utvecklas genom naturlig dynamik och att gamla och grova träd samt död ved i olika dimensioner och nedbrytningsstadier ska öka i omfattning.

För att säkerställa att kalkbarrskogens eventuella naturvärden knutna till beteshävd ska bevaras bör det eftersträvas att upprätthålla eventuell beteshävdsprägel och därigenom en viss störning av förnalagret. Ett tjockt förnalager ger försämrade förhållanden för vissa skyddsvärda svampar. Dessa åtgärder bör dock ta hänsyn till de naturvärden som kan ta skada av detta.

- » Vid otillräcklig förekomst av död ved bör vedskapande naturvårdsåtgärder genomföras.
- » Viss naturvårdsgallring kan behövas för att skapa etableringsmöjligheter för tall och lövträd.
- » Fri utveckling av gammal granskog.
- » Besökare bör kanaliseras så att risken för slitage och störningar på mark och arter minimeras.
- » Beteshävdspreglad hävd bör eventuellt upprätthållas.

Bevarandestatus för Taiga (9010)

För detta område bedöms naturtypen preliminärt ha ogynnsam bevarandestatus. Observera att området är otillräckligt undersökt, varför bevarandestatusen inte med säkerhet kan fastställas. Efter en inventering kommer det att finnas ett bättre underlag för att bedöma bevarandestatus. Det som är viktigt att undersöka vid en sådan inventering är de effekter som kalavverkningen i den södra- och västra delen har haft.

Marken som omger Natura 2000-området är hårt präglad av skogsbruk vilket kan medföra störningar genom kanteffekter och förändrad hydrologi. Det grävda diket längs den södra kanten kan ha en negativ effekt på genom att påskynda avrinningen och förändra områdets hydrologi. Beteshävdsprägel upprätthålls inte i kalkbarrskogen, men negativa effekter har inte dokumenterats varför bevarandestatusen inte påverkas av detta.

Nationellt sett har naturtypen en ej gynnsam bevarandestatus. Skäl till att naturtypen inte bedöms ha gynnsam bevarandestatus är att skogsbruksåtgärder såsom slutavverkning, röjning och gallring fortsätter. Inslag av främmande trädslag och stora klövviltstammar är också faktorer som påverkar bevarandestatus. Den aktuella förekomstarealen ligger betydligt lägre än referensvärdet, vilket visar på att naturtypen har otillräcklig förekomst idag, dessutom minskar den i omfattning. Problematiken förväntas fortsätta och eventuellt förstärkas med ökad skogsgödning och dikningsverksamhet.

1902 — Guckusko

Cypripedium calceolus

Guckusko är en högväxt, kraftig orkidé som blommar i juni-juli. Guckuskon växer helst på halvöppen mark med rörligt markvatten och god näringstillgång samt hög kalkhalt.

I norr påträffas den främst i granskog med större eller mindre inblandning av lövträd, och den växer gärna i ljusare delar av skogen som gränsar mot öppna myrar.

Guckusko är känslig för bete, eller snarare trampet från betande djur. Arten gynnas av måttlig störning förutsatt att fåltskiktet inte påverkas i någon högre grad. Fruksättning kan utebli på alltför skuggiga växtplatser. Arten pollineras av sandbin och sprider sig vegetativt med jordstammar, men även med mycket lätta vindspridda frön som sprider sig mellan 100 och 1000 meter.

Bevarandemål för Guckusko (1902)

Populationen i området ska vara livskraftig och inte minska i antal eller utbredning. Specifika populationsnivåer inom området är okända och därför kan inga kvantitativa mål sättas för arten. Dessa nivåer bör dock bestämmas. Livsmiljön ska ha en naturlig hydrologi och ett fuktigt mikroklimat. Livsmiljön ska vara opåverkad av skogsbruk.

- » Arten ska förekomma allmänt inom Natura 2000-området.
- » I området ska det finnas lämplig livsmiljö för guckusko (frisk-fuktig, kalkpåverkad skog).
- » Livsmiljön ska vara opåverkad av skogsbruk.
- » Naturlig hydrologi och hydrokemi i hela livsmiljön.
- » Uppföljning av förekomst minst vart sjätte år.

Hotbild för Guckusko (1902)

Nationellt sett är skogsbruk det största hotet mot de i området ingående arterna. Kalavverkning med ett fåtal lämnade träd öppnar oftast omgivningarna alltför drastiskt, och även om inga direkta skador skett på guckuskobestånden så kan andra arter få konkurrensfördelar genom den frigjorda näringen och konkurrera ut guckuskon. Avverkningar, markavvattning, skogsbilvägar med mera i anslutande områden kan leda till att områdets hydrologi påverkas negativt.

Körskador i samband med skogsbruk (och övrig terrängkörning) kan lätt ge upphov till lokalt ändrad hydrologi som kan vara mycket skadlig på guckuskobestånden. Även tramp kring välbesökta guckuskolokaler kan kompaktera marken så att hydrologin förändras samt effektivt hindra arten att spridas vegetativt. Insamling och uppgrävning för inplantering i trädgårdar förekommer trots fridlysning och påverkar i synnerhet mindre isolerade populationer kraftigt.

- » Skogsbruk eller andra verksamheter i närområdet kan medföra kanteffekter.
- » Terrängkörning kan ge upphov till körskador och slitage som ger förändringar i hydrologi/hydrokemi.
- » För högt besöksstryck och tramp eller bete kan slå ut arten
- » Insamling och uppgrävning är ett stort hot.

Bevarandeåtgärder för Guckusko (1902)

För att uppnå bevarandemålen bör följande bevarandeåtgärder genomföras. Dessa är anpassade efter de specifika hot som utpekats för arten ifråga och innefattar både allmänna åtgärder (det vill säga hur arten respekteras i fysisk planering, tillståndsprövning, naturskydd och naturvård) och specifika åtgärder för Natura 2000-området.

Guckusko är fridlyst och får inte plockas, samlas in, dödas eller skadas på något annat sätt. Skogen där arten förekommer bör i huvudsak lämnas för fri utveckling men för att inte skogen ska bli för tät bör vissa yngre granar gallras bort. Inom skogsbruket avverkas normalt inte lokaler med guckusko om markägaren/entreprenören väl känner till förekomsten. Därför bör markägare i närområdet informeras om existerande förekomster av guckusko.

Vid en eventuell framtida avverkning, gödsling eller kalkning bör det finnas en skyddszon på minst 50 meter utanför området. Detta är extra viktigt i områden där vattenföringen leder in i Natura 2000-området, och extra hänsyn bör tas i dessa områden. Trampskador ska undvikas och besökare bör kanaliseras för att inte skada förekomsten av guckusko. Odling och försäljning av guckuskoplantor via plantskolor kan ske för att undvika att vilda populationer beskattas illegalt för export eller inplantering i trädgårdar.

Med hänsyn till den avverkning som utförts angränsande till områdets bestånd av guckusko bör uppföljning av arten ske inom tätare tidsintervall.

- » Fortsatt fridlysning av arten.
- » Extra hänsyn bör tas där vattenföringen leder in i området.
- » Besökare bör kanaliseras för att minska risken för slitage och störningar på mark och arter.
- » Saltstenar bör ej placeras i livsmiljön.
- » Fortsatt övervakning genom floraväkteri.
- » Markägare bör informeras om förekomsten av guckusko i området.
- » Åtgärder för att undvika uppgrävning av vilda plantor.
- » Uppföljning av arten inom området bör ske tätare.

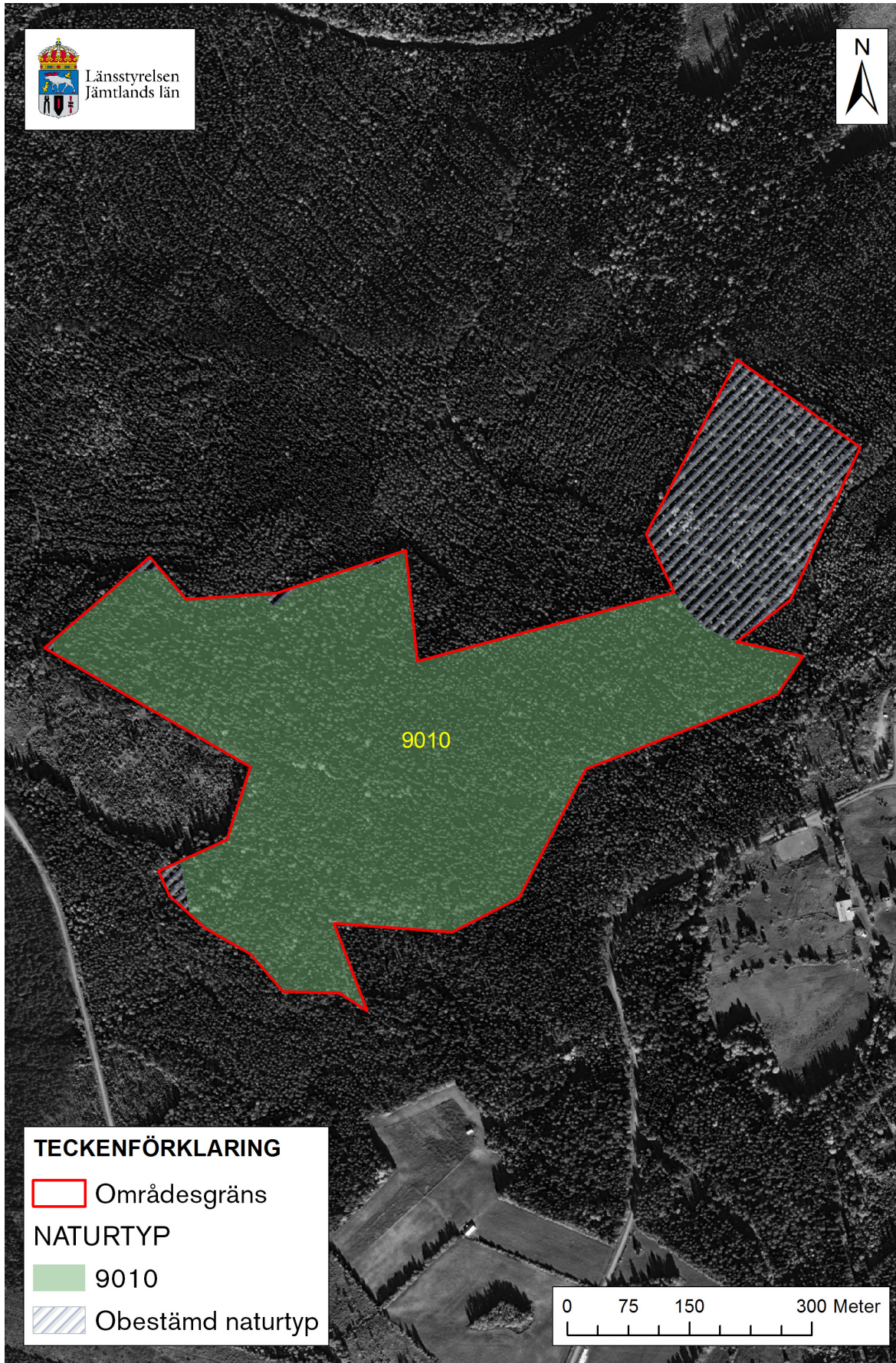
Bevarandestatus för Guckusko (1902)

För detta område bedöms arten preliminärt ha en ogynnsam bevarandestatus. Observera att området är otillräckligt undersökt, varför bevarandestatusen inte med säkerhet kan fastställas.

Ett angränsande område har avverkats intill beståndet av guckusko. Beståndet kan därmed ha påverkats negativt av olika kanteffekter. Uppföljning av arten bör därför ske tätare för att kunna följa utvecklingen av populationen.

Guckusko bedöms ha gynnsam bevarandestatus på nationell nivå både i boreal och i alpin zon. Nationellt finns cirka 1100 kända guckuskolokaler, vilket troligen är huvuddelen av den europeiska populationen. Jämtland står för en stor del av dessa förekomster.

Naturtypskarta



Litteratur

Eide, W. (red.). (2014). Arter och naturtyper i habitatdirektivet – bevarandestatus i Sverige 2013. Uppsala: ArtDatabanken SLU.

Naturvårdsenheten. (2005). Bevarandeplan för Natura 2000-område Halåsen SE0720247. Östersund: Länsstyrelsen Jämtlands Län.

Naturvårdsverket. (2003). Natura 2000 i Sverige, Handbok med allmänna råd. Stockholm: Handbok 2003:9.

Naturvårdsverket. (2012). Taiga. Vägledning för svenska naturtyper i habitatdirektivets bilaga 1. Stockholm: NV-04493-11.

Naturvårdsverket. (2011). Guckusko. Vägledning för svenska arter i habitatdirektivets bilaga 2. Stockholm: NV-01162-10.

Läs mer om Natura 2000:

Naturvårdsverkets hemsida
<http://www.naturvardsverket.se>

Länsstyrelsen Jämtlands läns hemsida
<http://www.lansstyrelsen.se/Jamtland>



Länstyrelsen Jämtlands län

Postadress: 831 86 Östersund
Besöksadress: Residensgränd 7
Telefon: 010-225 30 00
jamtland@lansstyrelsen.se
www.lansstyrelsen.se/jamtland