

Plan

Diarienummer  
511-8434-2016



# Jöns-Erskölen SE0720356

Bevarandeplan för Natura 2000-område



Länsstyrelsen  
Jämtlands län

Foto: mostphotos.se.

## **Fakta om området**

Fastställd av Länsstyrelsen: 2018

Namn och områdeskod: Jöns-Erskölen SE0720356

Län: Jämtlands län

Kommun: Berg

Skyddsstatus: SAC (Special Area of Conservation/Särskilt Bevarandeområde)

Övrigt skydd: Saknas

Ägandeförhållanden: Enskilda markägare

Areal: 2,4 hektar

**Utgiven av**

Länsstyrelsen Jämtlands län

November 2018

**Tryck**

Länsstyrelsens tryckeri, Östersund 2018

**Löpnummer**

2018:46

**Diarienummer**

511-8434-2016

Publikationen kan laddas ner från Länsstyrelsens hemsida  
[www.lansstyrelsen.se/jamtland](http://www.lansstyrelsen.se/jamtland)

# Innehållsförteckning

<b>Natura 2000 .....</b>	<b>4</b>
Bevarandeplan .....	4
Tillståndsplikt och samråd .....	4
Karta och kartverktyg .....	5
<b>Förklaring av begrepp.....</b>	<b>6</b>
<b>Ingående naturtyper och arter enligt art- och habitatdirektivet .....</b>	<b>8</b>
<b>Beskrivning av området .....</b>	<b>9</b>
<b>Bevarandesyfte .....</b>	<b>10</b>
Prioriterade bevarandevärden .....	10
<b>Bevarandestatus .....</b>	<b>11</b>
<b>Övergripande bevarandemål .....</b>	<b>12</b>
<b>Övergripande hotbild.....</b>	<b>13</b>
<b>Prioriterade bevarandeåtgärder .....</b>	<b>14</b>
<b>Uppföljning .....</b>	<b>15</b>
<b>Beskrivning av naturtyp.....</b>	<b>16</b>
6520 – Höglänta slätterängar.....	16
<b>Naturtypskarta.....</b>	<b>19</b>
<b>Litteratur.....</b>	<b>20</b>

# Natura 2000

Natura 2000 är ett ekologiskt nätverk av värdefulla naturområden inom EU. Utpekande av Natura 2000-områden bygger på krav som finns i EU:s fågeldirektiv och art- och habitatdirektiv. Syftet är att reducera risken för utrotning av vilda djur och växter och att hindra att deras livsmiljöer förstörs. Alla medlemsländer ska peka ut områden dels för fåglar som anges i EU:s fågeldirektiv, dels för naturtyper och arter som anges i art- och habitatdirektivet. Genom utpekandet åtar sig länderna att de utpekade värdena i områdena ska bevaras långsiktigt. Natura 2000-nätverket är en av hörnstenarna i EU:s arbete för att bevara biologisk mångfald. I art- och habitatdirektivet listas 170 naturtyper och sammanlagt cirka 900 växt- och djurarter som särskilt värdefulla. 90 av naturtyperna och drygt 100 av djur- och växtarterna i habitatdirektivets bilaga 1 och 2 finns i Sverige. Därtill häckar regelbundet cirka 60 av fågeldirektivets fågelarter i vårt land.

## Bevarandeplan

För varje Natura 2000-område ska Länsstyrelsen ta fram en beskrivning. Detta ska göras i särskilda bevarandeplaner eller i en skötselplan om området även är skyddat som naturreservat. I planen ska det finnas en beskrivning av området innehållandes bevarandesyfte, bevarandemål och en förteckning av de naturtyper och arter som ska bevaras och bidra till gynnsam bevarandestatus. Hot mot Natura 2000-områdets arter och naturtyper, och behov av bevarandeåtgärder, till exempel skydd eller skötsel, ska också beskrivas. Informationen ska underlätta förvaltningen av området och tillståndsprövningar enligt miljöbalken. Bevarandeplanen ska fastställas av Länsstyrelsen, som även är ytterst ansvarig för att målsättningen med området uppfylls. Bevarandeplanen ska revideras när ny kunskap tillkommer eller när förutsättningar för området ändras. Den ska tas fram och hållas aktuell i dialog med berörda intressenter, och det är värdefullt om den som har ny information om områdets förutsättningar kontaktar Länsstyrelsen. Bevarandeplanen är inte ett juridiskt bindande dokument. För formell reglering av skydd eller skötsel kan andra beslut behövas, till exempel skyddsbeslut för naturreservat. Föreskrifter enligt eventuella skyddsbeslut gäller parallellt med den tillståndsplikt som gäller inom Natura 2000.

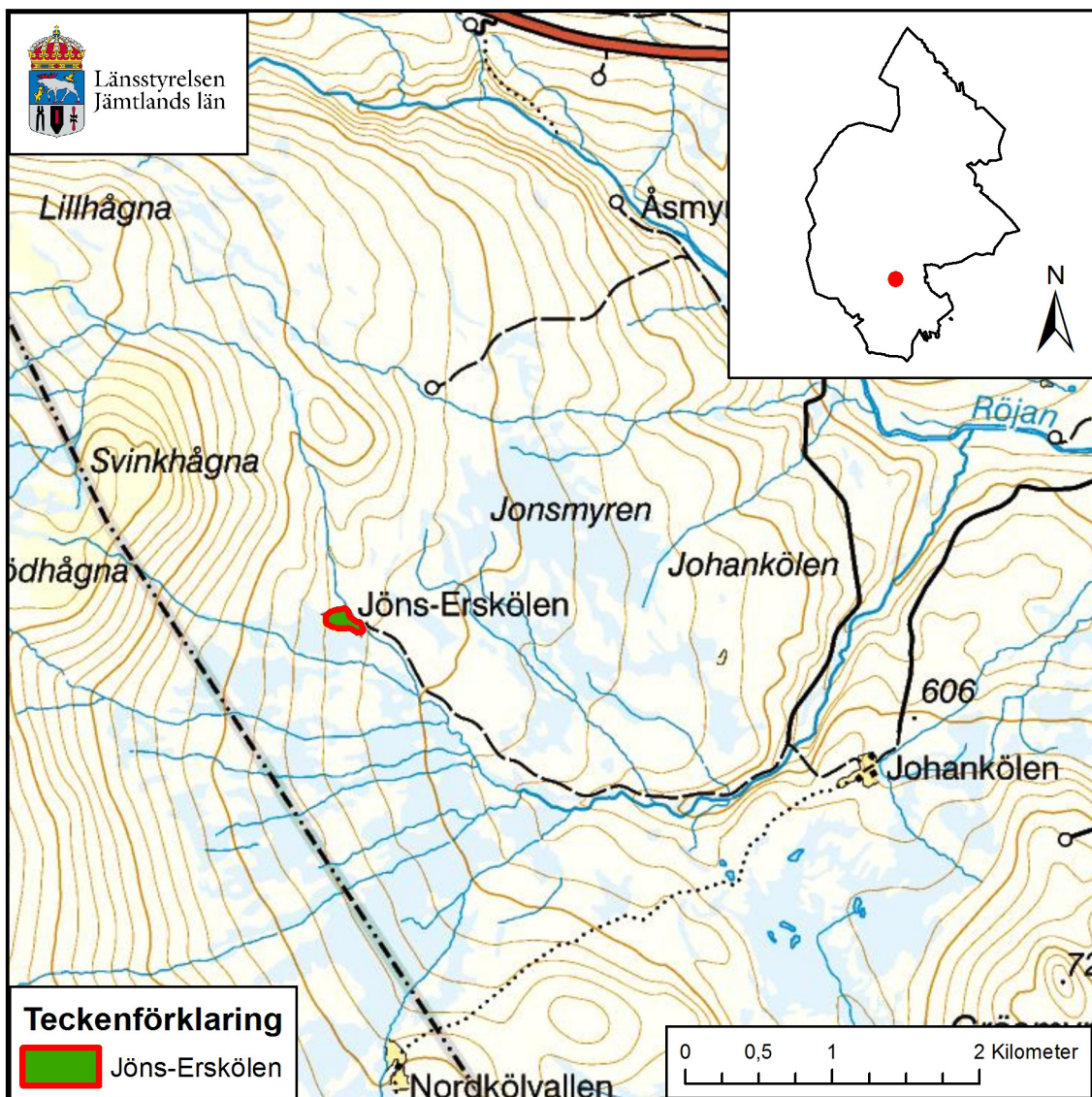
## Tillståndsplikt och samråd

För att inte skada naturvärden krävs tillstånd för verksamheter eller åtgärder som på ett betydande sätt kan påverka miljön i ett Natura 2000-område. Det kan även gälla åtgärder utanför Natura 2000-området, om de kan påverka miljön i området. Detta regleras i miljöbalken (7 kap.27–29§§). Då det kan vara svårt att avgöra vilka åtgärder som på ett betydande sätt kan påverka naturvärden behöver man samråda med Länsstyrelsen före genomförandet. Vid skogsbruksåtgärder hålls samråd med Skogsstyrelsen. Mer information finns hos Länsstyrelsen, läs på webben eller kontakta en handläggare.

## Karta och kartverktyg

Aktuell information om naturtypers utbredning och arter i ett enskilt Natura 2000-område går att hitta med hjälp av kartverktyget Skyddad natur. Det kan nås på Naturvårdsverkets hemsida genom att söka på "kartverktyget skyddad natur". I kartverktyget söker du upp aktuellt område och klickar på namnet för mer information. Karta över naturtyper hittas efter sökning av område, gå till fliken Kartskikt, avmarkera allt och under Naturtypskarteringar, lägg till Natura naturtypskartan (NNK) och välj Naturtyper (ytor, linjer, punkter). Det finns även möjlighet att ladda ner naturtypskartan som shp-fil. För mer information, se Länsstyrelsens hemsida.

Här nedan finns en översiktskarta över områdets belägenhet. En naturtypskarta finns i slutet av denna bevarandeplan.



© Länsstyrelsen Jämtlands län

© Lantmäteriet Geodatasamverkan - GSD

# Förklaring av begrepp

## Bevarandesyfte

Det övergripande syftet med Natura 2000-området är alltid att upprätthålla de förtecknade naturtyperna och arterna i "gynnsam bevarandestatus".

## Bevarandemål

Bevarandemålen beskriver vad bevarandesyftet innebär i praktiken för förtecknade naturtyper och arter. Målet skall alltså, helst med hjälp av mätbara parametrar, beskriva vad gynnsam bevarandestatus för aktuell art eller naturtyp innebär. Föreligger redan gynnsam bevarandestatus sätts bevarandemålen ofta så att nuvarande förhållanden ska bibehållas.

## Bevarandestatus

Bevarandestatus för en naturtyp bestäms av de faktorer som påverkar naturtypen och dess typiska arter. Med påverkan avses något som på lång sikt kan förändra naturtypens naturliga utbredning, struktur, funktion, eller förändra de typiska arternas möjlighet till överlevnad. En naturtyps bevarandestatus anses gynnsam när:

- » dess naturliga eller hävdbevingade utbredningsområde och de ytor den täcker inom detta område är stabila eller ökande, och
- » den särskilda struktur och de särskilda funktioner som är nödvändiga kommer att finnas under en överskådlig framtid, och
- » bevarandestatusen hos dess typiska arter är gynnsam.

Bevarandestatus för en art bestäms av de faktorer som påverkar arten och som på lång sikt kan förändra den naturliga utbredningen eller storleken hos dess populationer. En arts bevarandestatus anses som gynnsam när:

- » uppgifter om den berörda artens populationsutveckling visar att arten på lång sikt kommer att förbli livskraftigt och
- » artens naturliga eller hävdbevingade utbredningsområde inte minskar inom en överskådlig framtid, och
- » det kommer att fortsätta finnas en tillräckligt stor livsmiljö för att artens populationer skall bibehållas på lång sikt.

## Habitat

Med habitat menas en miljö som är lämplig för en viss art att leva i. I denna bevarandeplan används begreppet naturtyp ofta som synonym till habitat.

## Koder

Varje naturtyp och art som omfattas av art- och habitatdirektivet eller fågeldirektivet har en speciell kod. Förteckningen över koder för arter och naturtyper som återfinns i Sverige hittas på Naturvårdsverkets hemsida: <http://www.naturvardsverket.se>

Dessutom har alla Natura 2000-områden en unik kod.

**Prioriterad art eller naturtyp**

Utpekade som prioriterade i art- och habitatdirektivet eftersom Sverige som medlem i EU har ett särskilt ansvar för dessa. Prioriterade arter och naturtyper är ofta de mest hotade och/eller så finns deras huvudsakliga utbredningsområde inom EU.

**Rödlistad art**

Rödlistan är en nationell sammanställning av arters status (utdöenderisk) inom landets gränser. Arternas status bedöms med hjälp av ett antal kriterier som omfattar skattningar av populationsstorlek, förekomst, utbredning och trender. Utifrån en sammantagen bedömning placeras arterna i olika rödlistekategorier. Läs mer på Artdatabankens hemsida: <http://www.artdatabanken.se>

**Typisk art**

Indikatorarter vars förekomst indikerar gynnsam bevarandestatus hos naturtypen genom att de reagerar relativt tidigt på förändringar.  
s hos naturtypen genom att de reagerar relativt tidigt på förändringar.

# Ingående naturtyper och arter enligt art- och habitatdirektivet

Området är utpekad att ingå i nätverket Natura 2000 enligt art- och habitatdirektivet. I tabellerna nedan redovisas samtliga i området påträffade arter och naturtyper som legat till grund för detta. Resterande areal upp till områdets totala areal uppfyller idag inte kriterierna för någon av de naturtyper som ingår i art- och habitatdirektivet.

Tabell 1. Ingående naturtyper enligt art- och habitatdirektivet.

Kod	Naturtyp	Uppskattad areal	Bevarandestatus
6520	Höglänta slätterängar	1,5 hektar	Gynnsam



# Beskrivning av området

Jöns-Erskölens fäbod har ett vackert läge på Skorvdalsfjällets östsluttning. Den är belägen strax nedanför trädgränsen cirka 660 meter över havet, cirka tio kilometer sydväst om Klövsjö.

Fäbodvallen omges av milsvida barrskogs- och myrområden och kan nås via en skogsbilväg. Intill vallen rinner bäcken Svinkan. Berggrunden består av vemdalskvartsit och jordarten är moig morän. Objektet innefattar den öppna vallen men även omkringliggande bryn och en skogsriddå på vallen ingår.

Jöns-Erskölen är fjällfäbod till Jöns-Ersbodarna sydost om Klövsjö. Ursprungligen bestod fäboden av minst fem vallar, idag finns två vallar med byggnader och trädgårdesgårdar kvar, Jöns-Erskölen och Johankölen. Totalt finns ett 20-tal byggnader från senare hälften av 1800-talet. En av vallarna brukades traditionellt fram till sommaren 1999. Numera utnyttjas båda vallarna som fritidsställe. Rödvenäng dominerar där vallen blir gödslad. I övrigt är vegetationen av gräshedstyp med fuktängspartier i svackorna.

Vanlig låsbräken, ormrot, ängsskallra, liten blåklocka, stagg och vårbrodd är arter som är typiska för naturlig fodermark och som växer här. Cirka halva området har en flora som är svagt påverkad av gödsling.

Båda vallarna slås traditionellt med lie. Fram till 1999 efterbetades även vallarna. Området är välhävdat. Fortsatt slätter och om möjligt återtagen beteshävd rekommenderas.

Jöns-Erskölens fäbod har stora biologiska och kulturhistoriska värden. Den brukas fortfarande delvis med slätter. Floran är till stor del opåverkad av gödsling och hyser flera indikatorarter för naturlig fodermark. Fäboden har ett vackert läge och är ett klass I-objekt (högsta skyddsvärde) i fäbodinventeringen. Objektet ingår i riksintresseområden för kulturminnesvård och friluftsliv. Objektet ingår i "Nationell bevarandeplan för odlingslandskapet" (så kallat NBO-objekt) och skötseln garanteras för närvarande genom 5-årigt miljöstödsavtal med miljöstöd för slätter.

I Natura 2000-området Jöns-Erskölen återfinns enstaka rödlistade arter, se tabell 3.

**Tabell 3. Rödlistade arter inom Natura 2000-området Jöns-Erskölen.**

Rödlistekategorier definieras som: Utdöd (EX), Utdöd i vilt tillstånd (EW), Nationellt utdöd (RE), Akut hotad (CR), Starkt hotad (EN), Sårbar (VU), Nära hotad (NT), Livskraftig (LC), Kunskapsbrist (DD).

Art	Svenskt namn	Rödlistekategori
<i>Botrychium lunaria</i>	Månlåsbräken	NT

# Bevarandesyfte

Natura 2000-området Jöns-Erskölen utgörs av en fäbodvall med öppna hävdade gräsmarker. Bevarandesyftet för området är att säkerställa en gynnsam bevarandestatus för områdets ingående naturtyp Höglänta slätterängar (6520).

## **Prioriterade bevarandevärden**

I Natura 2000-området Jöns-Erskölen är de prioriterade bevarandevärdena följande:

- » Områdets höga biologiska och kulturhistoriska värden.
- » Områdets slätteräng tillsammans med den hävdgynande floran.

# Bevarandestatus

För att kunna säkra det långsiktiga bevarandet av utpekad naturtyp samt bedöma behov och prioriteringar av bevarandeåtgärder krävs en bedömning av det specifika områdets bevarandestatus.

Denna bedömning utgår från tillståndet hos ingående naturtyp i förhållande till de mål som fastställts för området. Områdets hotbild vägs in för att ge en uppfattning om hur områdets förutsättningar kommer utvecklas i framtiden.

För detta område bedöms naturtypen preliminärt ha gynnsam bevarandestatus. Observera att området är otillräckligt undersökt, varför bevarandestatusen inte med säkerhet kan fastställas.

## **Motivering**

Delar av naturtypen i området har i dagsläget pågående hävd genom lieslätter och verksamheten är tryggad genom femårigt miljöstödsavtal och dessa delar har gynnsam bevarandestatus. Då majoritet av ytan har pågående hävd bedöms preliminärt hela naturtypen ha gynnsam bevarandestatus.

# Övergripande bevarandemål

Nedan listas en sammanfattning av bevarandemålen för området. För mer detaljerade bevarandemål, se bevarandemål för ingående naturtyp.

Den ingående naturtypen ska präglas av årlig slåtter med bortförsl av hö samt efterbete.

- » Arealen av de olika naturtyperna ska inte minska.
- » Populationerna av typiska arter för naturtypen ska vara livskraftiga på lång sikt.
- » Endast inhemska arter ska förekomma.
- » Markvegetation som är tydligt präglad av slåtter med bortförsl av hö samt efterbete.

# Övergripande hotbild

Hotbilden är en utvärdering av de hot som finns mot de olika naturtyperna, arterna, samt mot Natura 2000-området i sig. För en mer detaljerad hotbild, se hotbild för ingående naturtyp.

De allvarligaste hoten är sådana som förstör eller allvarligt skadar strukturer, miljöer och funktioner. Det största hotet mot naturtypen är utebliven slåtter och röjning av igenväxningsvegetation, vilket på sikt leder till igenväxning av buskar och träd och utarmning av den hävdgynnade floran och faunan.

- » Exploatering av området.
- » Skogsbruksåtgärder i området.
- » Minskad eller utebliven hävd kan orsaka igenväxning.

## Prioriterade bevarandeåtgärder

För att uppnå bevarandemålen bör följande bevarandeåtgärder genomföras. Åtgärdsförslagen har sin utgångspunkt i och är tänkta att motverka de specifika hot som utpekats för området ifråga och innefattar både allmänna åtgärder (det vill säga hur området respekteras i fysisk planering, tillståndsprövning, naturskydd och naturvård) och specifika åtgärder för Natura 2000-området. De åtgärder som listas här är prioriterade för området.

För att bevara områdets natur- och kulturvärden långsiktigt rekommenderas ett formellt skydd genom naturreservatsbildning eller biotopskydd. Markägare och brukare bör informeras om möjligheter att få miljöstödsersättning för att upprätthålla lämplig skötsel av naturvärdena i Natura 2000-området. Markägare och brukare i angränsande områden har stora möjligheter att bistå bevarandet av naturvärdena i Natura 2000-området. Information om dessa naturvärden och lämpligt tillvägagångssätt bör därför finnas tillgängligt. Information om områdets natur och bevarandevärden samt om hur detta bör beaktas ska dessutom vara tillgängligt för allmänheten.

För att undvika påverkan från närliggande markanvändning är väl fungerande skyddszoner vid exempelvis avverkningar, gödsling och kalkning i anslutning till området en viktig del av en långsiktig hållbar bevarandestrategi. Dit hör även att en naturvårdsanpassning sker hos skogsnäringen med ökad hänsyn vid sjöar och vattendrag i anslutning till Natura 2000-området. Miniminivån för denna hänsyn bör utgå från Skogsstyrelsens rekommendationer.

Kraven på skyddszonernas utseende varierar, bland annat beroende på områdets topografi och markförhållanden. För att nå en flexibel naturvårdsanpassning bestäms skyddszonernas storlek individuellt för varje avverkningsobjekt/varje avverkningsanmälan utifrån de lokala förutsättningarna. Kravet är ett fullgott skydd och en fullgod funktion för att säkerställa den biologiska mångfalden inom området.

En annan viktig åtgärd är att undvika införande av arter som är invasiva och genomföra åtgärder mot de arter som utgör hot mot den naturliga artsammansättningen.

Slätter med bortförsel av hö samt efterbete ska ske årligen. Betesdjuren ska ej utfodras med tilskottsfoder, för att minimera näringsberikning av marken.

- » Markägare och brukare i närområdet bör informeras om möjligheter att bistå bevarandet av naturvärdena i Natura 2000-området.
- » Bevarandeplan med information om områdets natur- och bevarandevärden ska vara tillgänglig för allmänheten.
- » Vid avverkningar, gödsling, kalkning med mera i områden där vattenföringen leder in i Natura 2000-området måste särskild hänsyn tas.
- » En naturlig artsammansättning ska upprätthållas.
- » Hävd och återkommande slyröjningar bör upprätthållas.
- » Efterbete utan tillskottsutfodring ska ske.

För övriga bevarandeåtgärder se beskrivning av respektive naturtyp.

# Uppföljning

Området bör uppföljas kontinuerligt för att upprätthålla en långsiktigt gynnsam bevarandestatus för utpekade arter och naturtyper samt för att kunna utvärdera områdets bevarandeåtgärder och behov av ytterligare åtgärder. I de fall området inte har något formellt skydd är fortlöpande uppföljning av bevarandetillståndet prioriterat.

Om särskilda skötselåtgärder har specificerats för Natura 2000-området bör uppföljning ske med jämna intervall utgående från tidpunkten för senaste åtgärd.

Även verksamheter eller åtgärder som sker i anslutning till Natura 2000-området kan ha en negativ inverkan på de ingående naturvärdena i området, och kan därmed vara skäl för ytterligare uppföljning.

# Beskrivning av naturtyp

## 6520 – Höglänta slätterängar

1,5 hektar

Naturtypen består av artrika, torra–fuktiga, hävdpräglade ängar i höglänta områden. Ibland finns ett inslag av fjällväxter i vegetationen. Naturtypen har utvecklats genom lång kontinuitet av slätterängsskötsel (och ofta även använts som betesmark på senare tid), men kan befinna sig i igenväxning.

Höglänta slätterängar är en mycket ovanlig och starkt hotad naturtyp som bara förekommer på små arealer i fjällnära eller höglänta områden i boreal och alpin region. Jordbruket i dessa trakter har numera oftast lagts ner och de flesta marker med naturtypen håller på att växa igen.

Blomrika slättermarker har mycket stor betydelse för många organismer som är knutna till odlingslandskapet, inte minst slättergynnade kärlväxter och många insekter, i synnerhet fjärilar och vildbin. Dagens mycket små arealer slättermarker är förmodligen en starkt bidragande orsak till att många fjärilar minskat katastrofalt. Naturtypen är idag starkt hotad nationellt.

### Bevarandemål för Höglänta slätterängar (6520)

Bete eller slätter med höbärgning samt röjning av igenväxningsvegetation ska förekomma. Skötseln bör utformas enligt objektets speciella natur- och kulturvärden för fält-, busk- och trädskikt. Hävdtrycket kan variera inom ett brett intervall så länge skadlig förnaansamling undviks och starkt slitna partier ej dominerar.

Viss variation i markvegetationens höjd över tiden och mellan olika delar av objektet är en förutsättning för många arters överlevnad. Inslag av buskar, snår och bryn är gynnsamt för många organismer genom att erbjuda skydd och skapa bättre mikroklimat. Bärande buskar och träd är en viktig födokälla för många fågelarter.

Det är inte ovanligt att slätterängar har en flora och fauna innehållande arter som är känsliga för alltför tidig slätter eller bete under sommaren. Där det förekommer hotade eller regionalt sällsynta arter är det motiverat att anpassa hävden efter det genom att exempelvis genomföra slåttern senare i någon del av ängen än vad som traditionellt varit vanligt.

I naturtypen får inte förekomma gödsling (förutom från betande djur), stödutfodring, dikning eller insådd av för naturtypen främmande arter. Arealen av naturtypen ska inte minska.

- » Arealen ska uppgå till minst 1,5 hektar.
- » Markvegetation som är tydligt präglad av slätter med bortförsel av hö med en för naturtypen naturlig artsammansättning.
- » Öppen miljö som i normalfallet inte har mer än 30 procent täckningsgrad av träd och buskar.
- » Naturlig näringsstatus (ej gödningspåverkat annat än från betande djur).
- » Populationerna av flertalet av de typiska arterna ska vara livskraftiga på lång sikt.



### Hotbild för Höglänta slätterängar (6520)

Det största hotet mot naturtypen är utebliven slåtter och röjning av igenväxningsvegetation, vilket på sikt leder till igenväxning av buskar och träd och utarmning av den hävdgynnade floran och faunan. En alltför kraftig röjning av buskar och träd är dock också negativt då organismer som är beroende av dessa strukturer missgynnas. Utebliven höbärgning som leder till förnaansamling och årlig slåtter vid fel tidpunkt (exempelvis för tidigt på säsongen när växterna inte hunnit sätta frö) leder med tiden till utarmning av den hävdgynnade floran och faunan.

Risken för överbete är dock inte lika stor i fuktiga marker som i torra. Skötsel som avlägsnar småbiotoper, kantzoner och mosaikmiljöer och skapar skarpa gränser mellan olika markslag påverkar naturtypen negativt. Spridning av gödsel och tillskottsutfodring av betesdjur såväl som gödslings- och försurningseffekter från nedfall av luftburna föroreningar innebär en näringstillförsel eller -förändring vilket missgynnar den konkurrenssvaga floran.

Användning av avmaskningsmedel till betesdjuren som innehåller avermectin är skadligt dynglevande insektsfaunan. Markexploatering inom området eller i angränsande områden exempelvis från skogsplantering, dikning och täktverksamhet utgör också ett hot mot naturtypen.

- » Minskad eller utebliven hävd kan orsaka igenväxning.
- » Utebliven slåtter med höbärgning eller slåtter vid fel tidpunkt utarmar den hävdgynnade floran och faunan.
- » För kraftig röjning av träd och buskage samt skötsel som avlägsnar småbiotoper
- » Ett alltför intensivt betestryck ger negativa effekter.
- » Spridning av gödsel och tillskottsutfodring av betesdjuren påverkar floran negativt.
- » Användning av avmaskningsmedel som innehåller avermectin.
- » En förändrad markanvändning inom eller i anslutning till naturtypen.

### Bevarandeåtgärder för Höglänta slätterängar (6520)

Kontinuerliga åtgärder i form av hävd alternativt röjning bör tillämpas. För att uppnå detta bör kompetensutveckling och information om miljöersättning till lantbrukare för upprätthållande av gynnsam skötsel erbjudas. Vidare finns ett flertal åtgärdsprogram som om möjligt bör genomföras, bland annat för; låsbräknar i hävdade marker, brunkulla och violett guldvinge.

- » Hävd och återkommande slyröjningar bör upprätthållas.
- » Miljöersättningar till lantbrukare för upprätthållande av gynnsam skötsel.
- » Information och kompetensutvecklingsmöjlighet till lantbrukare.
- » Genomförandet av åtgärdsprogram för låsbräknar i hävdade marker, brunkulla, violett guldvinge.

### **Bevarandestatus för Höglänta slätterängar (6520)**

För detta område bedöms naturtypen preliminärt ha gynnsam bevarandestatus. Observera att området är otillräckligt undersökt, varför bevarandestatusen inte med säkerhet kan fastställas.

Delar av naturtypen har i dagsläget pågående hävd genom lieslätter och verksamheten är tryggad genom femårigt miljöstödsavtal. Dessa delar av naturtypen har gynnsam bevarandestatus. Då majoritet av ytan har pågående hävd bedöms preliminärt hela naturtypen ha gynnsam bevarandestatus.

Nationellt bedöms naturtypen ha ogynnsam bevarandestatus i boreal och alpin zon. Skälet är upphörd eller bristande hävd, igenväxning, gödsling, för liten och fragmenterad areal, bristande landskapsmosaik orsakat av jord- och skogsbruk och en negativ utveckling för många arter som är knutna till naturtypen. Dessutom har förekomstarealen minskat kraftigt under 1900-talet. Nämnda problem och nedläggningar av jordbruk förväntas bestå framöver. Mycket få jordbruk finns kvar i de områden där höglänta slätterängar förekommer.

# Naturtypskarta



# Litteratur

Eide, W. (red.). (2014). Arter och naturtyper i habitatdirektivet – bevarandestatus i Sverige 2013. Uppsala: ArtDatabanken SLU.

Naturvårdsenheten. (2005). Bevarandeplan för Natura 2000-område Jöns-Erskölen SE0720356. Östersund: Länsstyrelsen Jämtlands Län.

Naturvårdsverket. (2003). Natura 2000 i Sverige, Handbok med allmänna råd. Stockholm: Handbok 2003:9.

Naturvårdsverket. (2011). Höglänta slåtterängar. Vägledning för svenska naturtyper i habitatdirektivets bilaga 1. Stockholm: NV-04493-11.

## **Läs mer om Natura 2000:**

Naturvårdsverkets hemsida  
<http://www.naturvardsverket.se>

Länsstyrelsen Jämtlands läns hemsida  
<http://www.lansstyrelsen.se>





## Länstyrelsen Jämtlands län

Postadress: 831 86 Östersund  
Besöksadress: Residensgränd 7  
Telefon: 010-225 30 00  
[jamtland@lansstyrelsen.se](mailto:jamtland@lansstyrelsen.se)  
[www.lansstyrelsen.se/jamtland](http://www.lansstyrelsen.se/jamtland)