

Plan

Diarienummer
511-8406-2016



Källberget – Storberget

SE0720390

Bevarandeplan för Natura 2000-område



Länsstyrelsen
Jämtlands län

Omslagsbild: Tall med brandljud från Gränslandet. Foto: Länsstyrelsen Jämtlands län.

Fakta om området

Fastställd av Länsstyrelsen: 2018

Namn och områdeskod: Källberget - Storberget, SE0720390

Län: Jämtlands län

Kommun: Strömsund

Skyddsstatus: SAC (Special Area of Conservation/Särskilt Bevarandeområde)

Övrigt skydd: Naturreservat

Ägandeförhållanden: Bolag

Areal: 220 hektar

Utgiven av

Länsstyrelsen Jämtlands län

November 2018

Tryck

Länsstyrelsens tryckeri, Östersund 2018

Löpnummer

2018:51

Diarienummer

511-8406-2016

Publikationen kan laddas ner från Länsstyrelsens hemsida
www.lansstyrelsen.se/jamtland

Innehållsförteckning

Natura 2000	4
Bevarandeplan	4
Tillståndsplikt och samråd	4
Karta och kartverktyg	5
Förklaring av begrepp.....	6
Ingående naturtyper och arter enligt art- och habitatdirektivet	8
Beskrivning av området.....	9
Bevarandesyfte	11
Prioriterade bevarandevärden	11
Bevarandestatus	12
Övergripande bevarandemål	13
Övergripande hotbild.....	14
Prioriterade bevarandeåtgärder	15
Uppföljning	17
Beskrivning av naturtyper och arter	18
7140 – Öppna mossar och kärr.....	18
9010 – Taiga.....	20
9050 – Näringsrik granskog	22
3160 – Myrsjöar	24
Naturtypskarta.....	27
Litteratur.....	28

Natura 2000

Natura 2000 är ett ekologiskt nätverk av värdefulla naturområden inom EU. Utpekande av Natura 2000-områden bygger på krav som finns i EU:s fågeldirektiv och art- och habitatdirektiv. Syftet är att reducera risken för utrotning av vilda djur och växter och att hindra att deras livsmiljöer förstörs. Alla medlemsländer ska peka ut områden dels för fåglar som anges i EU:s fågeldirektiv, dels för naturtyper och arter som anges i art- och habitatdirektivet. Genom utpekandet åtar sig länderna att de utpekade värdena i områdena ska bevaras långsiktigt. Natura 2000-nätverket är en av hörnstenarna i EU:s arbete för att bevara biologisk mångfald. I art- och habitatdirektivet listas 170 naturtyper och sammanlagt cirka 900 växt- och djurarter som särskilt värdefulla. 90 av naturtyperna och drygt 100 av djur- och växtarterna i habitatdirektivets bilaga 1 och 2 finns i Sverige. Därtill häckar regelbundet cirka 60 av fågeldirektivets fågelarter i vårt land.

Bevarandeplan

För varje Natura 2000-område ska Länsstyrelsen ta fram en beskrivning. Detta ska göras i särskilda bevarandeplaner eller i en skötselplan om området även är skyddat som naturreservat. I planen ska det finnas en beskrivning av området innehållandes bevarandesyfte, bevarandemål och en förteckning av de naturtyper och arter som ska bevaras och bidra till gynnsam bevarandestatus. Hot mot Natura 2000-områdets arter och naturtyper, och behov av bevarandeåtgärder, till exempel skydd eller skötsel, ska också beskrivas. Informationen ska underlätta förvaltningen av området och tillståndsprövningar enligt miljöbalken. Bevarandeplanen ska fastställas av Länsstyrelsen, som även är ytterst ansvarig för att målsättningen med området uppfylls. Bevarandeplanen ska revideras när ny kunskap tillkommer eller när förutsättningar för området ändras. Den ska tas fram och hållas aktuell i dialog med berörda intressenter, och det är värdefullt om den som har ny information om områdets förutsättningar kontaktar Länsstyrelsen. Bevarandeplanen är inte ett juridiskt bindande dokument. För formell reglering av skydd eller skötsel kan andra beslut behövas, till exempel skyddsbeslut för naturreservat. Föreskrifter enligt eventuella skyddsbeslut gäller parallellt med den tillståndsplikt som gäller inom Natura 2000.

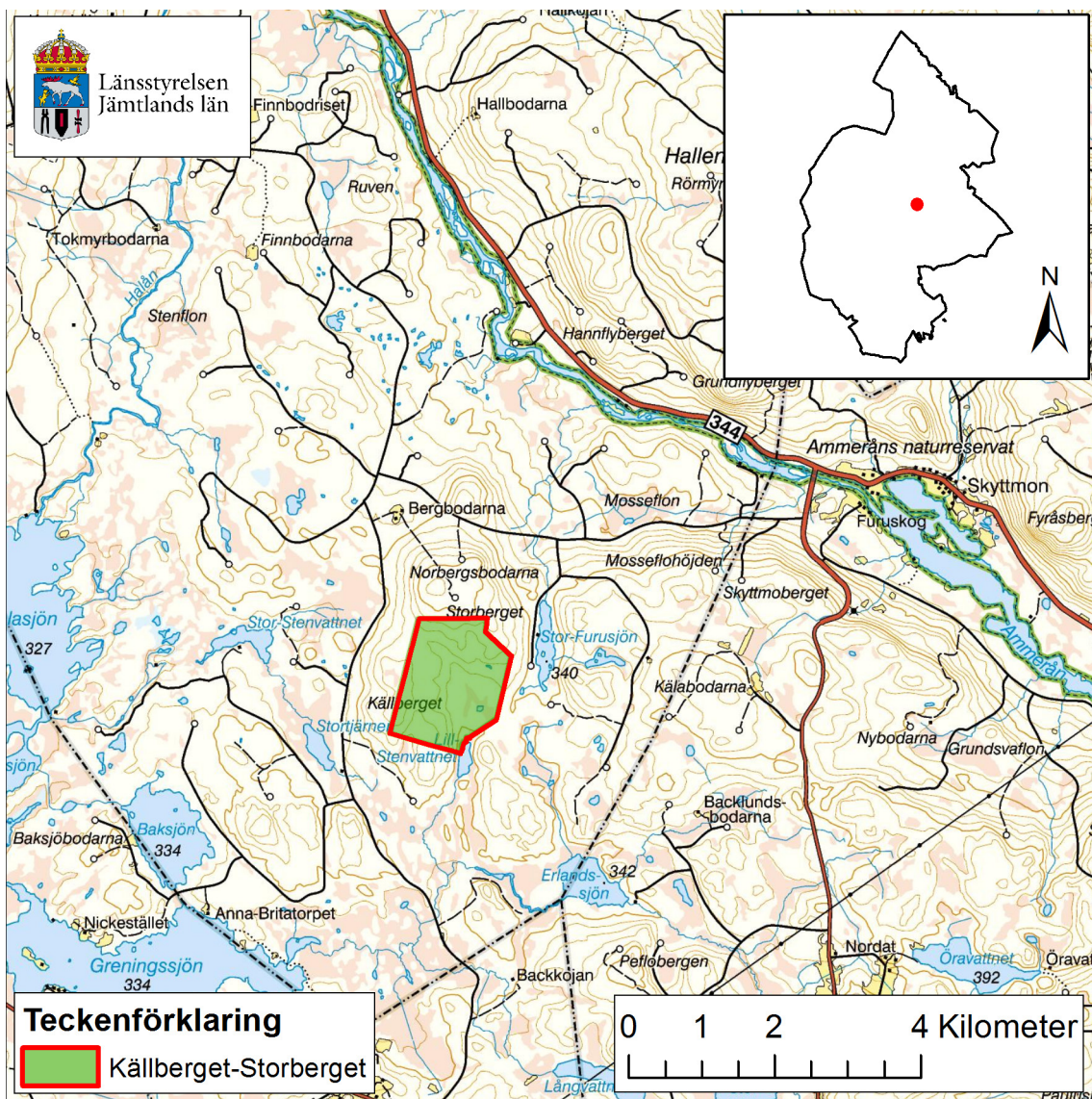
Tillståndsplikt och samråd

För att inte skada naturvärden krävs tillstånd för verksamheter eller åtgärder som på ett betydande sätt kan påverka miljön i ett Natura 2000-område. Det kan även gälla åtgärder utanför Natura 2000-området, om de kan påverka miljön i området. Detta regleras i miljöbalken (7 kap.27–29§§). Då det kan vara svårt att avgöra vilka åtgärder som på ett betydande sätt kan påverka naturvärden behöver man samråda med Länsstyrelsen före genomförandet. Vid skogsbruksåtgärder hålls samråd med Skogsstyrelsen. Mer information finns hos Länsstyrelsen, läs på webben eller kontakta en handläggare.

Karta och kartverktyg

Aktuell information om naturtypers utbredning och arter i ett enskilt Natura 2000-område går att hitta med hjälp av kartverktyget Skyddad natur. Det kan nås på Naturvårdsverkets hemsida genom att söka på "kartverktyget skyddad natur". I kartverktyget söker du upp aktuellt område och klickar på namnet för mer information. Karta över naturtyper hittas efter sökning av område, gå till f iken Kartskikt, avmarkera allt och under Naturtypskarteringar, lägg till Natura naturtypskartan (NNK) och välj Naturtyper (ytor, linjer, punkter). Det finns även möjlighet att ladda ner naturtypskartan som shp-fil. För mer information, se Länsstyrelsens hemsida.

Här nedan finns en översigtskarta över områdets belägenhet. En naturtypskarta finns i slutet av denna bevarandeplan.



© Länsstyrelsen Jämtlands län

© Lantmäteriet Geodatasamverkan - GSD

Förklaring av begrepp

Bevarandesyfte

Det övergripande syftet med Natura 2000-området är alltid att upprätthålla de förtecknade naturtyperna och arterna i "gynnsam bevarandestatus".

Bevarandemål

Bevarandemålen beskriver vad bevarandesyftet innebär i praktiken för förtecknade naturtyper och arter. Målet skall alltså, helst med hjälp av mätbara parametrar, beskriva vad gynnsam bevarandestatus för aktuell art eller naturtyp innebär. Föreligger redan gynnsam bevarandestatus sätts bevarandemålen ofta så att nuvarande förhållanden ska bibehållas.

Bevarandestatus

Bevarandestatus för en naturtyp bestäms av de faktorer som påverkar naturtypen och dess typiska arter. Med påverkan avses något som på lång sikt kan förändra naturtypens naturliga utbredning, struktur, funktion, eller förändra de typiska arternas möjlighet till överlevnad. En naturtyps bevarandestatus anses gynnsam när:

- » dess naturliga eller hävdbevingade utbredningsområde och de ytor den täcker inom detta område är stabila eller ökande, och
- » den särskilda struktur och de särskilda funktioner som är nödvändiga kommer att finnas under en överskådlig framtid, och
- » bevarandestatusen hos dess typiska arter är gynnsam.

Bevarandestatus för en art bestäms av de faktorer som påverkar arten och som på lång sikt kan förändra den naturliga utbredningen eller storleken hos dess populationer. En arts bevarandestatus anses som gynnsam när:

- » uppgifter om den berörda artens populationsutveckling visar att arten på lång sikt kommer att förbli livskraftigt och
- » artens naturliga eller hävdbevingade utbredningsområde inte minskar inom en överskådlig framtid, och
- » det kommer att fortsätta finnas en tillräckligt stor livsmiljö för att artens populationer skall bibehållas på lång sikt.

Habitat

Med habitat menas en miljö som är lämplig för en viss art att leva i. I denna bevarandeplan används begreppet naturtyp ofta som synonym till habitat.

Koder

Varje naturtyp och art som omfattas av art- och habitatdirektivet eller fågeldirektivet har en speciell kod. Förteckningen över koder för arter och naturtyper som återfinns i Sverige hittas på Naturvårdsverkets hemsida: <http://www.naturvardsverket.se>

Dessutom har alla Natura 2000-områden en unik kod.

Prioriterad art eller naturtyp

Utpekade som prioriterade i art- och habitatdirektivet eftersom Sverige som medlem i EU har ett särskilt ansvar för dessa. Prioriterade arter och naturtyper är ofta de mest hotade och/eller så finns deras huvudsakliga utbredningsområde inom EU.

Rödlistad art

Rödlistan är en nationell sammanställning av arters status (utdöenderisk) inom landets gränser. Arternas status bedöms med hjälp av ett antal kriterier som omfattar skattningar av populationsstorlek, förekomst, utbredning och trender. Utifrån en sammantagen bedömning placeras arterna i olika rödlistekategorier. Läs mer på Artdatabankens hemsida: <http://www.artdatabanken.se>

Typisk art

Indikatorarter vars förekomst indikerar gynnsam bevarandestatus hos naturtypen genom att de reagerar relativt tidigt på förändringar.

Ingående naturtyper och arter enligt art- och habitatdirektivet

Området är utpekade att ingå i nätverket Natura 2000 enligt art- och habitatdirektivet. I tabellerna nedan redovisas samtliga i området påträffade arter och naturtyper som legat till grund för detta. Resterande areal upp till områdets totala areal uppfyller idag inte kriterierna för någon av de naturtyper som ingår i art- och habitatdirektivet.

Ingående arter enligt fågeldirektivet beskrivs nedan i tabell 2. Trots att området inte är utpekade enligt fågeldirektivet listas här de fågelarter som påträffats, eller där spår av arten påträffats, i området och omfattas av det direktivet i tabellen. Att en fågelart är upptagen nedan betyder därför inte nödvändigtvis att den häckar i området. Eftersom området inte har utsetts med avseende på fågeldirektivet nämns inte dessa fågelarter senare i rapporten.

Tabell 1. Ingående naturtyper enligt art- och habitatdirektivet.

Kod	Naturtyp	Uppskattad areal	Bevarandestatus
3160	Myrsjöar	0,8 hektar	Gynnsam
7140	Öppna mossar och kärr	9,4 hektar	Gynnsam
9010*	Taiga	190,4 hektar	Ogynnsam
9050	Näringsrik granskog	1,8 hektar	Gynnsam

* = Prioriterad naturtyp enligt art- och habitatdirektivet.

Tabell 2. Ingående fågelarter enligt fågeldirektivet.

Kod	Art	Svenskt namn
A104	<i>Bonasia bonasia</i>	Järpe
A108	<i>Tetrao urogallus</i>	Tjäder
A236	<i>Dryocopus martius</i>	Spillkråka
A241	<i>Picoides tridactylus</i>	Tretåig hackspett

Beskrivning av området

Det 220 hektar stora naturskogsområdet Källberget – Storberget är beläget i södra delen av Strömsunds kommun cirka sex kilometer nordost om Norr-Greningen, och cirka sju kilometer sydväst om Skyttmon.

Området är ett varierat och i vissa delar starkt kuperat område med grandominerande svackor, ett f ertal småvatten (så kallade lokar), samt brandpräglade talldominerade åsbildningar och höjder. Stora delar av området har varit utsatt för ett f ertal bränder, vilket kan ses på stubbar med brandljud från minst sex olika bränder.

De brandpräglade områdena med äldre tallöverståndare är relativt hårt genomhuggna och utplockade, och uttagen har bidragit till ett stort åldersglapp av stående skog men även för den döda tallveden. Ojämnheterna visar sig framför allt i klana torrakor och murkna äldre tallågor. De arter som ofta bekräftar närvaron av sådana äldre tallågor är f äckporing, gräddporing och dvärgbägarlav som är funna på ett f ertal lågor i området. Nyfallen död ved av tall förekommer dock nästan inte alls. Klana stubbar av tall tyder även på ett visst uttag av brännved från området.

Skogsstrukturen utgörs till övervägande del av tall i 100-års åldern med en undertill kommande olikåldrig yngre grangeneration. Bitvis är denna underväxt av gran riklig. Flertalet granar är i 60-80 års åldern och de äldsta runt 120-130 år. Denna grangeneration är ett resultat av senaste brand men även som en effekt av dimensionsavverkningar runt sekelskiftet. Tallöverståndare f nns spridda i området och ett f ertal av dessa kunde åldersbestämmas till cirka 250 år, den äldsta runt 300 år. De grövsta tallarna har en brösthöjdsdiameter runt 35-40 centimeter.

Skogstypen varierar mestadels mellan frisk blåbärstyp i sänkor och sluttningar, och frisk till torr ristyp i höjdlägen. Bitvis är det svårvandrat beroende på den rikliga mängden av större och mindre block. Andelen lövträd är sparsam och är rikligast i svackor tillsammans med gran, och då företrädesvis av björk, men även enstaka asp och sälg förekommer.

Den tydligaste kulturpåverkan man idag kan se är områdets föryngringsyta i sydligaste delen, och här och var f nns relativt grova avverkningsstubbar från dimensionsavverkningarna, sådana stubbar är dock måttliga till antalet. En gammal körväg korsar området i nord-sydlig riktning i sydsydvästra delen cirka 200 meter från rågången.

Områdets nordöstra del består av ett f ertal mindre till varandra näraliggande lokar. Lokarna kantas av översluten f erskiktad granskog med stående och liggande asp och sälg. Enstaka aspar är runt 45-50 cm i brösthöjdsdiameter.

Även om skogen har utsatts för dimensionsavverkningar och kontinuerliga brännvedsuttag innehåller området en tillräcklig heterogenitet och strukturell variation som gör det lämpligt att påbörja en restaurering för att på sikt återskapa en mer skiktad brandpräglad tallnaturskog. För att snabba på och säkra en föryngring av tall men även en framtida försörjning av död ved måste inom kort en ny störning initieras.

Tabell 3. Rödlistade arter inom Natura 2000-området Källberget - Storberget.
 Rödlistekategorier definieras som: Utdöd (EX), Utdöd i vilt tillstånd (EW), Nationellt utdöd (RE), Akut hotad (CR), Starkt hotad (EN), Sårbar (VU), Nära hotad (NT), Livskraftig (LC), Kunskapsbrist (DD).

Art	Svenskt namn	Rödlistekategori
Svampar		
<i>Antrodia albobrunnea</i>	Fläckporing	VU
<i>Antrodia Crassa</i>	Kritporing	CR
<i>Ceraceomerulius albostramineus</i>	Laxgröppa	VU
<i>Cystostereum murræi</i>	Doftskinn	NT
<i>Fomitopsis rosea</i>	Rosenticka	NT
<i>Haploporus odoros</i>	Doftticka	VU
<i>Junghuhnia luteoalba</i>	Gulporing	NT
<i>Odonticum romellii</i>	Nordtagging	NT
<i>Phellinus nigrolimitatus</i>	Gränsticka	NT
<i>Pseudographis pinicola</i>	Gammelgransskål	NT
<i>Skeletocutis lenis</i>	Gräddporing	VU
Lavar		
<i>Chaenotheca gracillima</i>	Brunpudrad nållav	NT
<i>Chaenotheca laevigata</i>	Nordlig nållav	NT
<i>Cladonia parasitica</i>	Dvärgbägarlav	NT
<i>Cybebe gracilentia</i>	Smalskaftlav	VU
Mossor		
<i>Anastrophyllum hellerianum</i>	Vedtrappmossa	NT
Fåglar		
<i>Dryocopus martius</i>	Spillkråka	NT
<i>Picoides tridactylus</i>	Tretåig hackspett	NT

Bevarandesyfte

Natura 2000-området Källberget – Storberget utgörs av ett naturreservat och omfattar ett naturskogsområde. Bevarandesyftet för området är att säkerställa en gynnsam bevarandestatus för områdets ingående naturtyper:

- » Myrsjöar (3160)
- » Öppna mossar och kärr (7140)
- » Näringsrik granskog (9050)
- » Taiga (9010)

Prioriterade bevarandevärden

I Natura 2000-området Källberget - Storberget är de prioriterade bevarandevärdena följande:

- » Förekomsten av naturtypen *Taiga (9010)* som delvis är brandpräglad och därmed ovanlig i dagens produktionsskogslandskap.
- » Områdets orörda karaktär.
- » I området ska naturlig brandregim, stor mängd död ved och låg grad av mänsklig påverkan prioriteras.

Bevarandestatus

För att kunna säkra det långsiktiga bevarandet av utpekade naturtyper samt bedöma behov och prioriteringar av bevarandeåtgärder krävs en bedömning av det specifika områdets bevarandestatus.

Denna bedömning utgår från tillståndet hos ingående naturtyper i förhållande till de mål som fastställts för området. Områdets hotbild vägs in för att ge en uppfattning om hur områdets förutsättningar kommer utvecklas i framtiden.

För detta Natura 2000-område bedöms bevarandestatusen vara gynnsam. Observera att detta område är otillräckligt undersökt och denna bevarandestatus är endast en preliminär bedömning.

Motivering

Att området anses ha gynnsam bevarandestatus baseras på att de flesta bevarandemål är uppfyllda. Det finns dock ett orosmoment i att marken som omger Natura 2000-området har kalavverkats vid olika tillfällen under senare tid. Detta kan medföra störningar genom kanteffekter och förändrad hydrologi. Dessutom kan vissa naturvärden minska vid fortsatt frånvarande brandpåverkan.

För bevarandestatus av ingående naturtyper, se beskrivning av respektive naturtyp.

Övergripande bevarandemål

Nedan listas en sammanfattning av bevarandemålen för området. För mer detaljerade bevarandemål, se bevarandemål för ingående naturtyper. Se även skötselplanen för naturreservatet Källberget – Storberget.

Området ska präglas av naturlig dynamik och störningsregimer som skogsbrand. Träd i olika åldrar och dimensioner ska finnas, dessutom ska död ved finnas i stor mängd och olika grader av nedbrytning. Skogen ska lämnas utan påverkan av avverkning, dikning eller annan verksamhet i eller i anslutning till området som på ett negativt sätt kan påverka vind- och solexponering, hydrologi eller hydrokemi.

- » Arealen av de olika naturtyperna ska inte minska.
- » Populationerna av typiska arter för ska vara livskraftiga på lång sikt.
- » Endast inhemska arter ska förekomma.
- » Naturlig hydrologi/hydrokemi opåverkad av dikning och annan markavvattning.
- » Naturliga processer såsom brand ska förekomma.

Övergripande hotbild

Hotbilden är en utvärdering av de hot som finns mot de olika naturtyperna, arterna, samt mot Natura 2000-området i sig. För en mer detaljerad hotbild, se hotbild för ingående naturtyper. Se även skötselplanen för naturreservatet Källberget – Storberget.

De allvarligaste hoten är sådana som förstör eller allvarligt skadar strukturer, miljöer och funktioner. Exempel på sådana hot är exploatering och skogsbruksåtgärder inom området.

Förutom skogsbruket är frånvaron och förhindrandet av bränder ett hot mot många brandberoende arter och bevarandestatus för brandpräglade områden. Brist på bränder ger minskad mängd nybränd ved och mark, vilket kraftigt missgynnar många brandberoende arter, samt kan ge en tillväxt av humuslagret med efterföljande vegetationsförändringar.

- » Exploatering av området.
- » Skogsbruksåtgärder inom och i anslutning till området.
- » Frånvaro av naturliga störningar som brand.

Prioriterade bevarandeåtgärder

För att uppnå bevarandemålen bör följande bevarandeåtgärder genomföras. Åtgärdsförslagen har sin utgångspunkt i och är tänkta att motverka de specifika hot som utpekats för området ifråga och innefattar både allmänna åtgärder (det vill säga hur området respekteras i fysisk planering, tillståndsprövning, naturskydd och naturvård) och specifika åtgärder för Natura 2000-området. De åtgärder som listas här är prioriterade för området.

För att bevara områdets natur- och kulturvärden långsiktigt rekommenderas ett fortsatt formellt. Markägare och brukare i angränsande områden har stora möjligheter att bistå bevarandet av naturvärdena i Natura 2000-området. Information om dessa naturvärden och lämpligt tillvägagångssätt bör därför finnas tillgängligt. Information om områdets natur och bevarandevärden samt om hur detta bör beaktas ska dessutom vara tillgängligt för allmänheten.

För att undvika påverkan från närliggande markanvändning är väl fungerande skyddszoner vid exempelvis avverkningar, gödsling och kalkning i anslutning till området en viktig del av en långsiktigt hållbar bevarandestrategi. Det hör även att en naturvårdsanpassning sker hos skogsnäringen med ökad hänsyn vid sjöar och vattendrag i anslutning till Natura 2000-området. Miniminivån för denna hänsyn bör utgå från Skogsstyrelsens rekommendationer.

Kraven på skyddszonernas utseende varierar, bland annat beroende på områdets topografi och markförhållanden. För att nå en effektiv naturvårdsanpassning bestäms skyddszonernas storlek individuellt för varje avverkningsobjekt/varje avverkningsanmälan utifrån de lokala förutsättningarna. Kravet är ett fullgott skydd och en fullgod funktion för att säkerställa den biologiska mångfalden inom området.

En annan viktig åtgärd är att undvika införande av arter som är invasiva och genomföra åtgärder mot de arter som utgör hot mot den naturliga artsammansättningen.

För att bibehålla och upprätta naturlig dynamik och störningsregimer som skogsbrand i området bör en naturvårdsbränning utföras i området. Dock kan den grandominerade skogen i Natura 2000-området Källberget – Storberget ha utvecklat så stora naturvärden knutna till brandrefugier (områden där brand sällan eller aldrig förekommit) och förutsätter därmed en buffertzon mot hyggen och brandfält. Därför bör en eventuell naturvårdsbränning föregås av en inventering. Skapande av död ved kan också vara en lämplig åtgärd om död ved saknas eller inte når upp till mängden som specificeras i bevarandemålen.

- » Markägare och brukare i närområdet bör informeras om möjligheter att bistå bevarandet av naturvärdena i Natura 2000-området.
- » Bevarandeplan med information om områdets natur- och bevarandevärden ska vara tillgänglig för allmänheten.

- » Vid avverkningar, gödsling, kalkning med mera i områden där vattenföringen leder in i Natura 2000-området måste särskild hänsyn tas.
- » En naturlig artsammansättning ska upprätthållas.
- » Naturlig dynamik och störningsregim bör främjas genom främst naturvårdsbränning.

För mer detaljerade bevarandeåtgärder se beskrivningen av respektive naturtyp nedan. Se även skötselplanen för naturreservatet Källberget – Storberget.

Uppföljning

Området bör uppföljas kontinuerligt för att upprätthålla en långsiktigt gynnsam bevarandestatus för utpekade arter och naturtyper samt för att kunna utvärdera områdets bevarandeåtgärder och behov av ytterligare åtgärder. I de fall området inte har något formellt skydd är fortlöpande uppföljning av bevarandetillståndet prioriterat.

Om särskilda skötselåtgärder har specificerats för Natura 2000-området bör uppföljning ske med jämna intervall utgående från tidpunkten för senaste åtgärd.

Även verksamheter eller åtgärder som sker i anslutning till Natura 2000-området kan ha en negativ inverkan på de ingående naturvärdena i området, och kan därmed vara skäl för ytterligare uppföljning.

Beskrivning av naturtyper och arter

7140 — Öppna mossar och kärr

9,4 hektar

Naturtypen öppna mossar och kärr är brett defnierad och inkluderar mossar och kärr som är plana, svagt välvda, eller sluttande. De ska vara öppna eller glest trädbevuxna och inte ha mer än 30 procent krontäckning. Naturtypen omfattar också öppna kärr och våtmarker i anslutning till sjöar och vattendrag och är därmed en av de vanligaste våtmarkstyperna i Sverige. Myrens hydrologi och hydrokemi får inte vara starkt påverkad av mänskliga ingrepp. Slätter kan bedrivas. Mindre ingrepp som orsakat lokal störning i begränsade delar av myren kan medges om de kan återställas.

Torvtäcket är normalt minst 30 centimeter djupt, men kan vara tunnare i unga myrar. Gungfyn, mjukmattegolv med vanligen mossrik vegetation som på grund av luftvävnad i rotsystemet flyter på vatten eller lös gyttja, inkluderas oavsett torvdjup. Morfologiska strukturer i torven är sällsynt och utgörs i så fall av mindre tubbildningar.

Bevarandemål för Öppna mossar och kärr (7140)

Öppna mossar och kärr ska ha fortsatt intakta hydrologiska förhållanden och en opåverkad hydrokemi. Hydrologin spelar en mycket viktig roll och ska inte försämrans genom till exempel dikning eller exploatering, och naturtypen ska inte växa igen med träd eller buskar. Myrens struktur, funktion och typiska arter ska finnas kvar. Näringsstatusen ska vara opåverkad av till exempel gödsling. Arealen av naturtypen ska inte minska.

- » Arealen ska uppgå till minst 9,4 hektar.
- » Den öppna arealen ska motsvara arealen vid utpekandet.
- » Naturlig hydrologi/hydrokemi med en hög grundvattennivå.
- » Ingen påverkan från dikning eller markavvattning.
- » Befintliga strukturer ska finnas kvar i samma omfattning och spridning.
- » Endast inhemska arter ska förekomma.
- » Naturlig näringsstatus (ej gödningspåverkat).
- » Bete eller hävd (där det tidigare har förekommit).
- » Markslitage på grund av exempelvis terrängkörning och promenadvägar ska ej förekomma eller vara försumbar.

Hotbild för Öppna mossar och kärr (7140)

Befintliga och tidigare genomförda ingrepp i form av dikning och andra markavvattnande åtgärder liksom dämning påverkar naturtypens hydrologi och hydrokemi. Detta kan ge konsekvenser på vegetation och torvbildning samt torvnedbrytning även om ingreppet skett utanför området. Effekterna kan vara uttorkning, ökad igenväxning och erosion. Upphörd hävd är också ett starkt hot mot naturtypen, då risken att myren växer igen är överhängande.

Skogsbruk, avverkning, terrängkörning med mera påverkar hydrologi, lokalklimat och markstruktur genom bland annat körskador och ökad vindpåverkan samt solinstrålning. Avverkning, spridning av kalk, aska eller gödningsämnen i närliggande områden kan orsaka läckage av näringsämnen till området genom luftburen deposition eller transport med tillrinnande vatten och skapa drastiska förändringar i vegetationens artsammansättning. Den blöta miljön är känslig för terrängkörning och kraftigt tramp.

- » Dikning, vägbyggnation och andra markavvattande åtgärder liksom dämning kan påverka hydrologi och hydrokemi.
- » Skogsbruk kan påverka hydrologi, lokalklimat och markstruktur.
- » Terrängkörning kan skada markstruktur och vegetation.
- » Avverkning i närområdet kan orsaka läckage av näringsämnen.
- » Spridning av kalk, aska eller gödningsämnen kan förändra näringsammansättning och hydrokemin.
- » Upphörd hävd kan leda till igenväxning.
- » Alltför intensivt tramp och bete kan leda till trampsador.

Bevarandeåtgärder för Öppna mossar och kärr (7140)

För att uppnå bevarandemålen bör följande bevarandeåtgärder genomföras.

Dessa är anpassade efter de specifika hot som utpekats för naturtypen ifråga och innefattar både allmänna åtgärder (det vill säga hur naturtypen respekteras i fysisk planering, tillståndsprövning, naturskydd och naturvård) och specifika åtgärder för Natura 2000-området.

Tidigare betade eller hävdade delar av myren behöver ofta fortsatt hävd för att inte växa igen. Eventuella diken bör läggas igen, och på mossar och kärr med förhöjd näringsnivå kan röjning av igenväxningsvegetation behövas. Om naturtypen hävdats kontinuerligt bör detta återupptas/fortgå. Denna hävd bör anpassas efter historiskt bruk av marken.

- » Återkommande slyröjningar, slätter eller extensivt bete bör genomföras.
- » En inventering av påverkan från omgivande avverkningar bör genomföras.
- » Saltstenar bör ej placeras i eller i direkt anslutning till myrområdet.

Bevarandestatus för Öppna mossar och kärr (7140)

För detta område bedöms naturtypen preliminärt ha gynnsam bevarandestatus. Observera att området är otillräckligt undersökt, varför bevarandestatusen inte med säkerhet kan fastställas.

Anledningen till att naturtypen bedöms ha gynnsam bevarandestatus baseras på att de flesta bevarandemål anses vara uppfyllda.

Nationellt har naturtypen en ej gynnsam bevarandestatus i boreal och kontinental region. Skälet är den pågående igenväxningen av öppna myrar. Igenväxningen kommer troligen att fortsätta som ett resultat av fortsatt kvävedfall, hydrologisk påverkan och upphörd hävd. Den hydrologiska störningen förväntas fortsätta då storskalig dikesrensning efterfrågas av skogsbruket.

9010 — Taiga

190,4 hektar

Som taiga räknas skog med relativt liten mänsklig påverkan och vars strukturer och funktioner liknar dem i en urskogsartad skog eller en naturskog. Skogen kan vara påverkad av människan genom plockhuggning eller skogsbyte, men aldrig kalavverkad och kan bestå av olika typer av både granskog, tallskog och blandskog. Viktigt är att det finns en skoglig kontinuitet och att träden är i olika åldrar och storlekar, och att död ved finns i sådana mängder att arter och processer typiska för naturskogar kan finnas och fortgå.

Brand har varit en mycket viktig störningsfaktor med återkommande bränder i stora delar av den västliga taigan i Jämtlands län. Många hotade arter är beroende av brand för sin existens. Lika viktiga är emellertid de brandrefugiala (brandskyddade) områdena som aldrig eller sällan brunnit, där arter som har sämre förmåga att klara storskaliga störningar har kunnat överleva.

Bevarandemål för Taiga (9010)

Taigan ska huvudsakligen präglas av naturliga processer. Träd i olika åldrar och dimensioner ska finnas, dessutom ska död ved finnas i stor mängd och olika grader av nedbrytning. Skogen ska lämnas utan påverkan av avverkning, dikning eller annan verksamhet i eller i anslutning till området som på ett negativt sätt kan påverka hydrologin eller hydrokemin.

För att ytterligare kunna utveckla de strukturer och funktioner som karakteriserar en naturskog ska brandpräglade delar av taigan vara fortsatt kontinuerligt påverkad av brand och hysa brandgynnade arter. Både tall och lövträd i olika åldrar bör finnas inom området och det ska finnas förutsättningar för nya generationsetableringar av dessa. Grandominerade delar ska präglas av lång kontinuitet och hysa arter typiska för sådan skog.

- » Arealen ska uppgå till minst 190,4 hektar.
- » Naturliga processer såsom brand ska förekomma.
- » Skogen ska vara olikåldrig och ferskiktad.
- » Naturlig hydrologi och hydrokemi i hela naturtypen.
- » Död ved i olika dimensioner och nedbrytningsstadier ska förekomma med minst 20 kubikmeter per hektar, alternativt med minst 15 procent av virkesvolymen.
- » Minst 20 procent av den döda veden ska vara stående.
- » Runt området bör finnas en buffertzona med skoglig kontinuitet.

Hotbild för Taiga (9010)

Området är skyddat som naturreservat, vilket reducerar hotbilderna mot naturtypen då områdesskyddet medför reglering av skogsbruksåtgärder, avverkning samt annan exploatering i och i anslutning till naturtypen.

Nationellt sett är skogsbruk det största hotet mot naturtypen. Skogsbruk i anslutning till området kan innebära ett hot eftersom fragmentering av naturtypen

kan innebära att arter blir för isolerade och begränsas till möjligheten att ha en naturlig spridning. Dessutom ger avverkningar i områdets omedelbara närhet upphov till kanteffekter, det vill säga att skogen öppnas upp för sol och vind varvid arter som är känsliga för uttorkning inte klarar sig. Likaså kan avverkningar, markavvattning, skogsbilvägar med mera i anslutande områden leda till att områdets hydrologi påverkas negativt.

Frånvaron av brand kan innebära att gran etablerar sig mer och mer i området vilket i sin tur kan medföra svårigheter för tallen att föryngras sig. Kraftig granetablering innebär inte bara ett hot mot f erskiktade tallskogar utan förhindrar även etablering av nya lövträdssuccessioner. Dessutom finns ett stort antal hotade organismer som är beroende av brandpåverkade träd och bränd död ved.

Störningar genom för högt besöksstryck kan vara ett stort hot. Terrängkörning som innebär betydande markslitage kan också vara ett hot.

- » Skogsbruk eller andra verksamheter i närområdet kan medföra kanteffekter samt förändringar i hydrologi/hydrokemi.
- » Frånvaro av brand kan medföra sämre förutsättningar för vissa arter och naturtyper.
- » Högt besöksstryck kan medföra slitage på mark och arter.
- » Terrängkörning eller annan aktivitet som innebär betydande markslitage.
- » Skogsgödning, spridning av aska eller kalkning i kringliggande områden.

Bevarandeåtgärder för Taiga (9010)

Naturtypen ska få utvecklas genom naturlig dynamik. Gamla och grova träd samt död ved i olika dimensioner och nedbrytningsstadier ska öka i omfattning. För att åstadkomma detta ska lämpliga åtgärder vidtas för det specifika området.

Naturvårdsbränning kan vara motiverat för att främja brandgynnade arter samt skapa viktiga strukturer och vidmakthålla naturliga processer. För att glesa ut skogen, öka ljusinsläppet och öka andelen död ved kan restaureringsåtgärder eller borttagande av gran vara lämpligt. Områden med huvudsakligen gammal granskog bör dock lämnas till fri utveckling. Syftet är att denna areal ska få utvecklas genom naturlig dynamik och att gamla och grova träd samt död ved i olika dimensioner och nedbrytningsstadier ska öka i omfattning.

- » Naturlig brandkontinuitet bör återskapas genom naturvårdsbränning.
- » Vid otillräcklig förekomst av död ved bör vedskapande naturvårdsåtgärder genomföras.
- » Viss naturvårdsgallring kan behövas för att skapa etableringsmöjligheter för tall och lövträd.
- » Fri utveckling av gammal granskog.
- » Besökare bör kanaliseras så att risken för slitage och störningar på mark och arter minimeras.

Bevarandestatus för Taiga (9010)

För detta område bedöms naturtypen preliminärt ha ogynnsam bevarandestatus. Observera att området är otillräckligt undersökt, varför bevarandestatusen inte med säkerhet kan fastställas.

Området har påverkats relativt hårt genom tidigare dimensionsavverkningar/plockhuggningar och är därför strukturellt svag. Uttagen har bidragit till ett stort åldersglapp för både levande och död tallved, och området är i behov av långsiktig restaurering. Frånvaron av brand under det senaste seklet driver dessutom successionen i området i önskad riktning. Bevarandestatusen för naturtypen inom området kommer efter påbörjade naturvårdsbränningar att höjas. Av liknande orsaker bedöms även naturtypen nationellt sett ha ogynnsam bevarandestatus.

Inslag av främmande trädslag och stora klömviltstammar är också faktorer som påverkar bevarandestatus. Den aktuella förekomstarealen ligger betydligt lägre än referensvärdet, vilket visar på att naturtypen har otillräcklig förekomst idag, dessutom minskar den i omfattning. Problematiken förväntas fortsätta och eventuellt förstärkas med ökad skogsgödsling och dikningsverksamhet.

9050 – Näringsrik granskog

1,8 hektar

Näringsrik granskog växer oftast på basisk berggrund med rörligt markvatten. Fältskiktet är i huvudsak präglad av de näringsrika förhållandena och är ofta artrikt. På grund av den ofta höga näringstillgången kan träden utveckla grova stammar utan att vara särskilt gamla. Produktionen av död ved går snabbt på grund av självgallring och rotröta, och därför kan även påverkade skogar återfå en naturskogsliknande prägel relativt snabbt.

Vid gynnsamt tillstånd utgörs skogen av gammal skog med lång trädkontinuitet. Detta är viktigt för många kärlväxtarter, exempelvis norna och guckusko, samt för flera marklevande mykorrhizasvampar. Trädskiktet är även avgörande för lokalklimatet i naturtypen. Bete bör normalt inte betraktas som en negativ påverkansfaktor i dessa skogar.

Bevarandemål för Näringsrik granskog (9050)

Näringsrik granskog ska huvudsakligen vara präglad av lång kontinuitet med träd i olika åldrar och dimensioner samt ett stort inslag av död och döende ved. I skogarna förekommer naturliga processer så som storm, insektsangrepp och brand i varierande utsträckning. Skogarna ska i huvudsak vara grandominerade, olikåldriga och luckiga. I sena stadier kan skogen vara mer slutna och skiktad.

Lövrika successioner i olika faser kan finnas inom området. Träd av alla åldrar och av olika trädslag finns och tillåts självgallra och dö. Fältskiktet ska vara örtrikt och typiska arter ska förekomma. Skogen ska lämnas utan påverkan av till exempel avverkning eller dikning, för att ytterligare kunna utveckla de strukturer och funktioner som karakteriserar en naturskog. Arealen av naturtypen ska inte minska.

- » Arealen ska uppgå till minst 1,8 hektar.
- » Endast inhemska trädslag får förekomma.
- » Skogen skall vara olikåldrig och f erskiktad.
- » Naturlig hydrologi och hydrokemi.
- » Död ved i olika dimensioner och nedbrytningsstadier skall förekomma med minst 20 kubikmeter per hektar alternativt med minst 15 procent av virkesvolymen.
- » Av den döda veden ska minst 20 procent vara stående.
- » Populationerna av de typiska arterna ska vara livskraftiga på lång sikt.

Hotbild för Näringsrik granskog (9050)

Nationellt sett är skogsbruk det största hotet mot naturtypen. Då området är skyddat som naturreservat borde dock inte skogsbruket längre vara ett lika uttalat hot. Skogsbruk i anslutning till området kan emellertid innebära ett hot eftersom fragmentering (uppdelning) av naturtypen kan ge upphov till brist på genf öde mellan populationer då de inte längre kan nå varandra. Dessutom ger avverkningar i områdets omedelbara närhet upphov till kanteffekter, det vill säga att skogen öppnas upp för bland annat sol och vind, varvid arter som är känsliga för exempelvis uttorkning inte klarar sig. Likaså kan avverkningar, markberedning, dikning, skogsbilvägar med mera i anslutande områden leda till att områdets hydrologi påverkas negativt.

Störningar genom för högt besöksstryck eller terrängkörning som innebär betydande markslitage kan också vara ett hot. Sådant markslitage såväl som vilttramp kan försvåra etableringar av vissa arter och i slutändan slå ut dem helt från området. Detta betyder att utsättning av saltstenar i viltvårdande syfte kan åstadkomma avsevärd skada genom koncentration av tramp på ett ställe.

- » Avverkningar som skapar kanteffekter.
- » Skogsbruksåtgärder såsom avverkningar, virkeshantering med tunga fordon, markberedning samt vägbyggen kan förändra hydrologin och hydrokemin.
- » Skogsgödsling, spridning av aska eller kalkning i kringliggande områden.
- » Näringsstatus kan förändras av luftföroreningar och ökat kvävenedfall.
- » Viltbete kan förhindra nya tall- och lövträdssuccessioner.
- » Trampskador kan uppstå av besökare såväl som av vilt kring saltstenar som satts ut för viltvård.
- » Terrängkörning eller annan aktivitet som innebär betydande markslitage.

Bevarandeåtgärder för Näringsrik granskog (9050)

Området som utgör den näringsrika granskogen ska lämnas i huvudsak för fri utveckling. Syftet är att denna areal ska få utvecklas genom naturlig dynamik och att gamla och grova träd samt död ved i olika dimensioner och nedbrytningsstadier ska öka i omfattning.

- » Död ved i olika dimensioner och nedbrytningsstadier skall förekomma med minst 20 kubikmeter per hektar alternativt med 15-20 procent av virkesvolymen.
- » Av den döda veden ska minst 20 procent vara stående.

- » Populationerna av de typiska arterna ska vara livskraftiga på lång sikt.
- » Besökare bör kanaliseras så att risken för slitage och störningar på mark och arter minimeras.

Bevarandestatus för Näringsrik granskog (9050)

För detta område bedöms naturtypen preliminärt ha gynnsam bevarandestatus. Observera att området är otillräckligt undersökt, varför bevarandestatusen inte med säkerhet kan fastställas.

Anledningen till att naturtypen bedöms ha gynnsam bevarandestatus baseras på att de flesta bevarandemål anses vara uppfyllda.

Den nationella bevarandestatusen är ogynnsam då stora förluster av naturtypen skett i slutavverkningar. Dessutom väntas den höga efterfrågan på skogsråvara och därigenom den industriella aktiviteten i skogen bestå inom överskådlig tid, och eventuellt också öka. Detta innebär troligtvis en fortsatt förlust av naturtypen. Röjning, gallring och dikning väntas påverka strukturer negativt. På längre sikt kan även inväxning av främmande trädslag ytterligare försämra bevarandestatusen.

3160 – Myrsjöar

0,8 hektar

Naturtypen utgörs av naturliga sjöar och småvatten med relativt näringsfattigt vatten brunfärgat av torv eller humusämnen och ett naturligt lågt pH. Vegetationen är gles och består ofta av fytbladsväxter och akvatiska mossor. Stränderna är i huvudsak organogena (det vill säga att de består av en hög andel organiskt material) med myrvegetation, gles starr och fytande vitmossebestånd som i regel bildar gungfyng. Sjöhabitatet omfattar stranden upp till medelhögvattenlinjen. Myrsjöar är normalt relativt små (ofta <10 ha, sällan > 50 ha) och förekommer i hela landet, framför allt på organogena och näringsfattiga jordar i myrrika områden samt i skogslandskapet.

Bevarandemål för Myrsjöar (3160)

Inom naturtypen för myrsjöar ska vattenståndsfuktuationerna vara naturlig och hydrologin opåverkad. Hydrologin ska inte försämrans genom exempelvis dikning eller exploatering. Vattenkvaliteten ska vara hög eller tillräckligt god, och den mänskliga belastningen av närsalter, miljögifter och grumlande ämnen begränsas. Intakta strandvåtmarker och strandskog är en viktig förutsättning för gynnsam bevarandestatus. Naturtypens struktur, funktion och typiska arter ska finnas kvar. Fria vandringsvägar ska upprätthållas inom vattensystemet. Arealen av naturtypen ska inte minska.

- » Arealen ska uppgå till minst 0,8 hektar.
- » Naturlig vattenståndsfuktuation och opåverkad hydrologi.
- » Ingen påverkan från dikning eller annan markavvattning.
- » Befintliga strukturer ska finnas kvar i samma omfattning och spridning.

- » Endast inhemska arter ska förekomma.
- » Naturlig näringsstatus (ej gödningspåverkat).
- » Intakta strandvåtmarker och strandskog.
- » Fria vandringsvägar inom vattensystemet.

Hotbild för Myrsjöar (3160)

Befintliga och tidigare genomförda ingrepp i form av dikning och andra markavvattnande åtgärder liksom dämning påverkar naturtypens hydrologi och hydrokemi. Även skogsbruk i närområdet; avverkning av strandskog förändrar hydrologi, lokalklimat och struktur i strandzonen.

I reglerade sjöar kan överdämning och/eller låga vattenstånd leda till erosion, försumpning och/eller igenväxning i strandzonen.

Kalkning av omgivande våtmarker förändrar de fysiska och kemiska förutsättningarna för strandmiljöernas naturligt förekommande arter. Kalkning av naturligt sura (ej mänskligt försurade) tillf öden och sjöar påverkar förutsättningarna för de arter som är anpassade till naturligt sura förhållanden. Regleringskonstruktioner samt broar och vägtrummor över in- och utf öden kan utgöra vandringshinder inom vattensystemen.

Utsättning av främmande arter, eller f skstammar kan ändra konkurrensförhållanden, sprida smitta och/eller orsaka genetisk kontaminering. Exploatering av strandområdet är negativt för möjligheten att upprätthålla naturliga strandmiljöer och riskerar att öka framtida efterfrågan om översvämningsskydd. Utsläpp av föroreningar från punktkälla, till exempel avlopp, industri, täkt eller annan verksamhet riskerar att försämra vattenkvaliteten.

- » Dikning och andra markavvattnande åtgärder.
- » Avverkning av strandskog.
- » Överdämning och/eller låga vattenstånd i reglerade sjöar.
- » Kalkning av omgivande våtmarker.
- » Vandringshinder inom vattensystemet.
- » Utsättning av främmande arter.
- » Exploatering av strandområdet.
- » Utsläpp från till exempel avlopp och industrier.

Bevarandeåtgärder för Myrsjöar (3160)

Regionalt och lokalt arbete för genomförande av förebyggande åtgärder och bevarande bör samordnas inom avrinningsområden. Miljökvalitetsnormer för att uppnå god ekologisk status enligt vattenförvaltningsförordningen bör upprättas för sjöar inom Natura 2000-nätverket. Gröna skogsbruksplaner, skogscertifiering eller frivilliga avsättningar kan vara ändamålsenliga bevarandeåtgärder för skogsfastigheter uppströms och i anslutning till Natura 2000- området. Information till markägare och verksamhetsutövare bör samordnas mellan länsstyrelsen, skogsstyrelsen och kommunen.

Många sjöar som sedan tidigare är sänkta eller reglerade kan dock upprätthålla hydrologiska förutsättningar för naturtypen. Därför är det viktigt att även reglerade sjöar ses över för att minimera den negativa effekten på naturtypen.

På biogeografisk nivå är fria vandringsvägar inom vattensystemet en förutsättning för gynnsam bevarandestatus. Långsiktig förvaltning av f skeresursen bör hanteras på beståndsnivå och gemensamt inom f skevårdsområden.

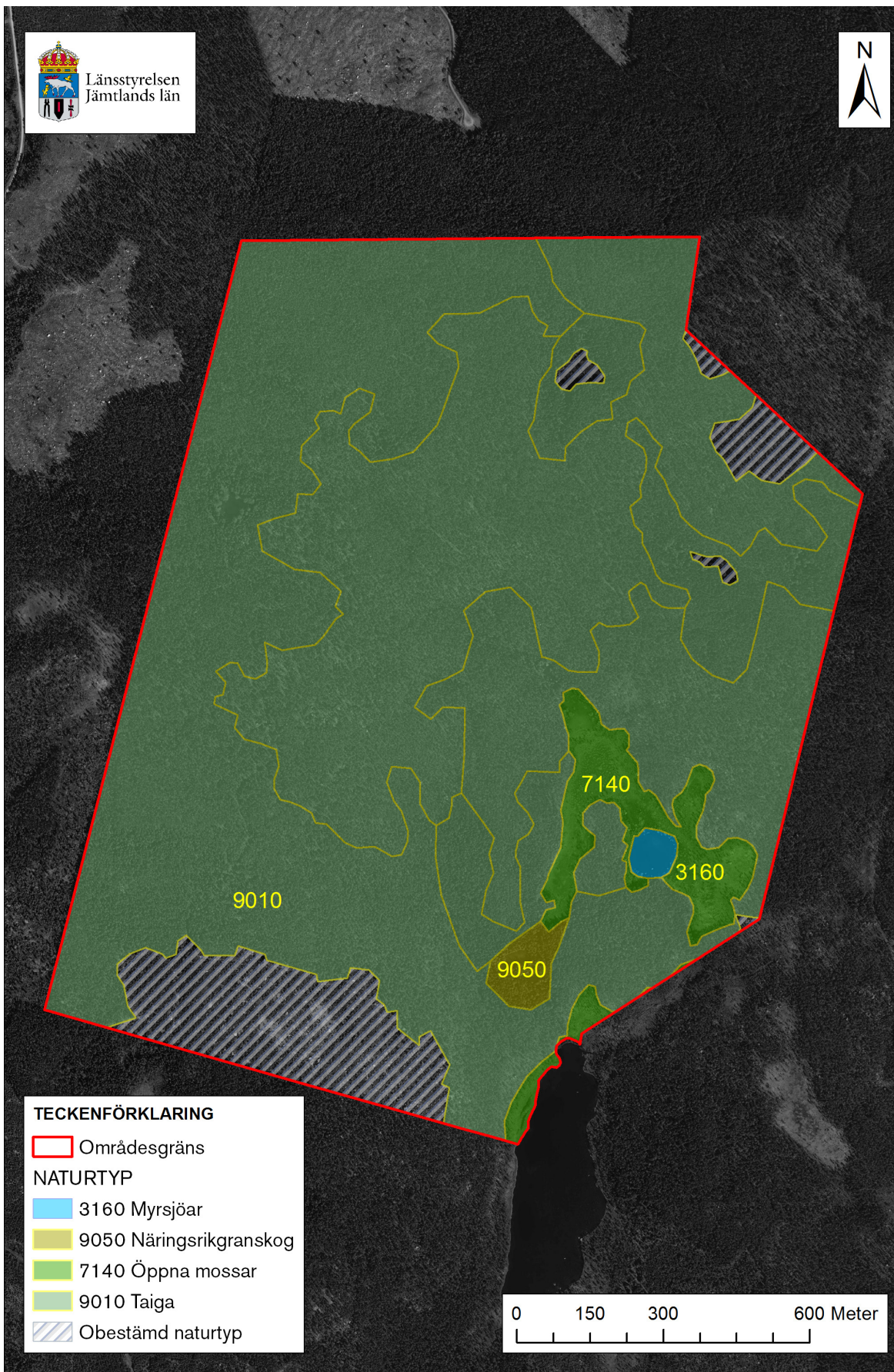
- » Regionalt och lokalt arbete för bevarandeåtgärder bör samordnas inom avrinningsområden.
- » Miljö kvalitetsnormer för god ekologisk status bör upprättas.
- » Naturliga vattenståndsfuktuationer bör upprätthållas även i reglerade vatten.
- » Vandringshinder bör åtgärdas.
- » Förvaltning av f skeresursen bör hanteras på beståndsnivå.

Bevarandestatus för Myrsjöar (3160)

För detta område bedöms naturtypen preliminärt ha gynnsam bevarandestatus. Observera att området är otillräckligt undersökt, varför bevarandestatusen inte med säkerhet kan fastställas.

Inom naturtypen råder naturlig hydrologi, opåverkad av reglering. Intakta funktionella kantzoner omger naturtypen.

Naturtypskarta



Litteratur

Eide, W. (red.). (2014). Arter och naturtyper i habitatdirektivet – bevarandestatus i Sverige 2013. Uppsala: ArtDatabanken SLU.

Naturvårdsenheten. (2005). Bevarandeplan för Natura 2000-område Källberget - Storberget SE0720390. Östersund: Länsstyrelsen Jämtlands Län.

Naturvårdsverket. (2003). Natura 2000 i Sverige, Handbok med allmänna råd. Stockholm: Handbok 2003:9.

Naturvårdsverket. (2012). Taiga. Vägledning för svenska naturtyper i habitatdirektivets bilaga 1. Stockholm: NV-04493-11.

Naturvårdsverket. (2011). Öppna mossar och kärr. Vägledning för svenska naturtyper i habitatdirektivets bilaga 1. Stockholm: NV-04493-11.

Naturvårdsverket. (2012). Näringsrik granskog. Vägledning för svenska naturtyper i habitatdirektivets bilaga 1. Stockholm: NV-04493-11.

Naturvårdsverket. (2012). Myrsjöar. Vägledning för svenska naturtyper i habitatdirektivets bilaga 1. Stockholm: NV-04493-11.

Läs mer om Natura 2000:

Naturvårdsverkets hemsida
<http://www.naturvardsverket.se>

Länsstyrelsen Jämtlands läns hemsida
<http://www.lansstyrelsen.se/Jamtland>



Länstyrelsen Jämtlands län

Postadress: 831 86 Östersund
Besöksadress: Residensgränd 7
Telefon: 010-225 30 00
jamtland@lansstyrelsen.se
www.lansstyrelsen.se/jamtland