

Plan

Diarienummer
511-8443-2016



Källmyren Aspås SE0720322

Bevarandeplan för Natura 2000-område



Jämtland County
Administrative Board

Foto: mostphotos.se.

Fakta om området

Fastställd av Länsstyrelsen: 2018

Namn och områdeskod: Källmyren Aspås, SE0720322

Län: Jämtlands län

Kommun: Krokom

Skyddsstatus: SAC (Special Area of Conservation/Särskilt Bevarandeområde)

Övrigt skydd: Saknas

Ägandeförhållanden: Bolag och enskilda markägare

Areal: 15,1 hektar

Utgiven av

Länsstyrelsen Jämtlands län

November 2018

Tryck

Länsstyrelsens tryckeri, Östersund 2018

Löpnummer

2018:52

Diarienummer

511-8443-2016

Publikationen kan laddas ner från Länsstyrelsens hemsida
www.lansstyrelsen.se/jamtland

Innehållsförteckning

Natura 2000	4
Bevarandeplan	4
Tillståndsplikt och samråd	4
Karta och kartverktyg	5
Förklaring av begrepp.....	6
Ingående naturtyper och arter enligt art- och habitatdirektivet	8
Beskrivning av området	9
Bevarandesyfte	10
Prioriterade bevarandevärden	10
Bevarandestatus	11
Övergripande bevarandemål	12
Övergripande hotbild.....	13
Prioriterade bevarandeåtgärder	14
Uppföljning	15
Beskrivning av naturtyper och arter	16
7140 – Öppna mossar och kärr.....	16
7230 – Rikkärr	18
1015 – Otandad grynsnäcka	20
1393 – Käppkrokmossa	22
Naturtypskarta.....	24
Litteratur.....	25

Natura 2000

Natura 2000 är ett ekologiskt nätverk av värdefulla naturområden inom EU. Utpekande av Natura 2000-områden bygger på krav som finns i EU:s fågeldirektiv och art- och habitatdirektiv. Syftet är att reducera risken för utrotning av vilda djur och växter och att hindra att deras livsmiljöer förstörs. Alla medlemsländer ska peka ut områden dels för fåglar som anges i EU:s fågeldirektiv, dels för naturtyper och arter som anges i art- och habitatdirektivet. Genom utpekandet åtar sig länderna att de utpekade värdena i områdena ska bevaras långsiktigt. Natura 2000-nätverket är en av hörnstenarna i EU:s arbete för att bevara biologisk mångfald. I art- och habitatdirektivet listas 170 naturtyper och sammanlagt cirka 900 växt- och djurarter som särskilt värdefulla. 90 av naturtyperna och drygt 100 av djur- och växtarterna i habitatdirektivets bilaga 1 och 2 finns i Sverige. Därtill häckar regelbundet cirka 60 av fågeldirektivets fågelarter i vårt land.

Bevarandeplan

För varje Natura 2000-område ska Länsstyrelsen ta fram en beskrivning. Detta ska göras i särskilda bevarandeplaner eller i en skötselplan om området även är skyddat som naturreservat. I planen ska det finnas en beskrivning av området innehållandes bevarandesyfte, bevarandemål och en förteckning av de naturtyper och arter som ska bevaras och bidra till gynnsam bevarandestatus. Hot mot Natura 2000-områdets arter och naturtyper, och behov av bevarandeåtgärder, till exempel skydd eller skötsel, ska också beskrivas. Informationen ska underlätta förvaltningen av området och tillståndsprövningar enligt miljöbalken. Bevarandeplanen ska fastställas av Länsstyrelsen, som även är ytterst ansvarig för att målsättningen med området uppfylls. Bevarandeplanen ska revideras när ny kunskap tillkommer eller när förutsättningar för området ändras. Den ska tas fram och hållas aktuell i dialog med berörda intressenter, och det är värdefullt om den som har ny information om områdets förutsättningar kontaktar Länsstyrelsen. Bevarandeplanen är inte ett juridiskt bindande dokument. För formell reglering av skydd eller skötsel kan andra beslut behövas, till exempel skyddsbeslut för naturreservat. Föreskrifter enligt eventuella skyddsbeslut gäller parallellt med den tillståndsplikt som gäller inom Natura 2000.

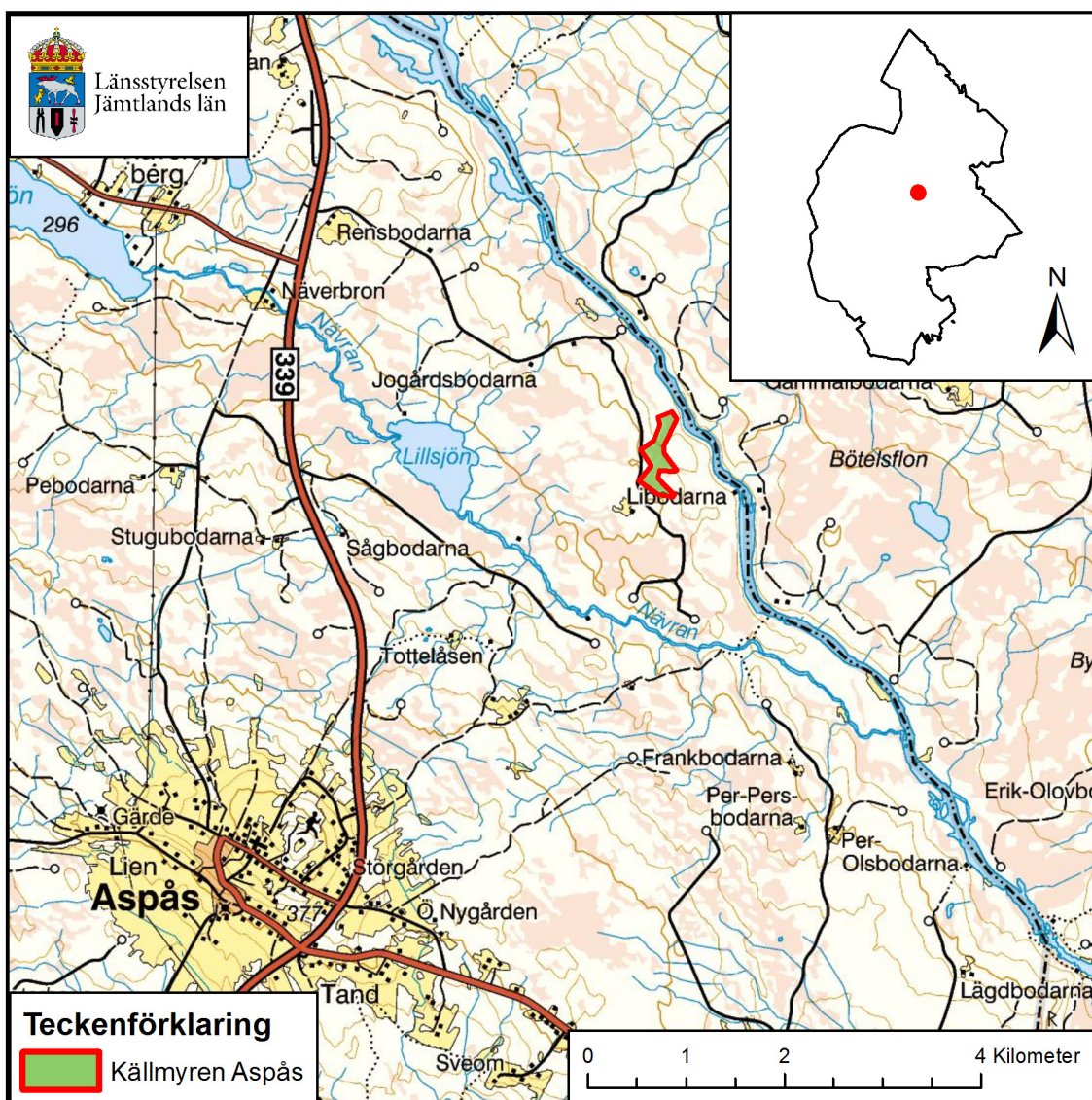
Tillståndsplikt och samråd

För att inte skada naturvärden krävs tillstånd för verksamheter eller åtgärder som på ett betydande sätt kan påverka miljön i ett Natura 2000-område. Det kan även gälla åtgärder utanför Natura 2000-området, om de kan påverka miljön i området. Detta regleras i miljöbalken (7 kap.27–29§§). Då det kan vara svårt att avgöra vilka åtgärder som på ett betydande sätt kan påverka naturvärden behöver man samråda med Länsstyrelsen före genomförandet. Vid skogsbruksåtgärder hålls samråd med Skogsstyrelsen. Mer information finns hos Länsstyrelsen, läs på webben eller kontakta en handläggare.

Karta och kartverktyg

Aktuell information om naturtypers utbredning och arter i ett enskilt Natura 2000-område går att hitta med hjälp av kartverktyget Skyddad natur. Det kan nås på Naturvårdsverkets hemsida genom att söka på "kartverktyget skyddad natur". I kartverktyget söker du upp aktuellt område och klickar på namnet för mer information. Karta över naturtyper hittas efter sökning av område, gå till fliken Kartskikt, avmarkera allt och under Naturtypskarteringar, lägg till Natura naturtypskartan (NNK) och välj Naturtyper (ytor, linjer, punkter). Det finns även möjlighet att ladda ner naturtypskartan som shp-fil. För mer information, se Länsstyrelsens hemsida.

Här nedan finns en översiktskarta över områdets belägenhet. En naturtypskarta finns i slutet av denna bevarandeplan.



© Länsstyrelsen Jämtlands län

© Lantmäteriet Geodatasamverkan - GSD

Förklaring av begrepp

Bevarandesyfte

Det övergripande syftet med Natura 2000-området är alltid att upprätthålla de förtecknade naturtyperna och arterna i "gynnsam bevarandestatus".

Bevarandemål

Bevarandemålen beskriver vad bevarandesyftet innebär i praktiken för förtecknade naturtyper och arter. Målet skall alltså, helst med hjälp av mätbara parametrar, beskriva vad gynnsam bevarandestatus för aktuell art eller naturtyp innebär. Föreligger redan gynnsam bevarandestatus sätts bevarandemålen ofta så att nuvarande förhållanden ska bibehållas.

Bevarandestatus

Bevarandestatus för en naturtyp bestäms av de faktorer som påverkar naturtypen och dess typiska arter. Med påverkan avses något som på lång sikt kan förändra naturtypens naturliga utbredning, struktur, funktion, eller förändra de typiska arternas möjlighet till överlevnad. En naturtyps bevarandestatus anses gynnsam när:

- » dess naturliga eller hävdbeingade utbredningsområde och de ytor den täcker inom detta område är stabila eller ökande, och
- » den särskilda struktur och de särskilda funktioner som är nödvändiga kommer att finnas under en överskådlig framtid, och
- » bevarandestatusen hos dess typiska arter är gynnsam.

Bevarandestatus för en art bestäms av de faktorer som påverkar arten och som på lång sikt kan förändra den naturliga utbredningen eller storleken hos dess populationer. En arts bevarandestatus anses som gynnsam när:

- » uppgifter om den berörda artens populationsutveckling visar att arten på lång sikt kommer att förbli livskraftigt och
- » artens naturliga eller hävdbeingade utbredningsområde inte minskar inom en överskådlig framtid, och
- » det kommer att fortsätta finnas en tillräckligt stor livsmiljö för att artens populationer skall bibehållas på lång sikt.

Habitat

Med habitat menas en miljö som är lämplig för en viss art att leva i. I denna bevarandeplan används begreppet naturtyp ofta som synonym till habitat.

Koder

Varje naturtyp och art som omfattas av art- och habitatdirektivet eller fågeldirektivet har en speciell kod. Förteckningen över koder för arter och naturtyper som återfinns i Sverige hittas på Naturvårdsverkets hemsida: <http://www.naturvardsverket.se>

Dessutom har alla Natura 2000-områden en unik kod.

Prioriterad art eller naturtyp

Utpekade som prioriterade i art- och habitatdirektivet eftersom Sverige som medlem i EU har ett särskilt ansvar för dessa. Prioriterade arter och naturtyper är ofta de mest hotade och/eller så finns deras huvudsakliga utbredningsområde inom EU.

Rödlistad art

Rödlistan är en nationell sammanställning av arters status (utdöenderisk) inom landets gränser. Arternas status bedöms med hjälp av ett antal kriterier som omfattar skattningar av populationsstorlek, förekomst, utbredning och trender. Utifrån en sammantagen bedömning placeras arterna i olika rödlistekategorier. Läs mer på Artdatabankens hemsida: <http://www.artdatabanken.se>

Typisk art

Indikatorarter vars förekomst indikerar gynnsam bevarandestatus hos naturtypen genom att de reagerar relativt tidigt på förändringar.

Ingående naturtyper och arter enligt art- och habitatdirektivet

Området är utpekad att ingå i nätverket Natura 2000 enligt art- och habitatdirektivet. I tabellerna nedan redovisas samtliga i området påträffade arter och naturtyper som legat till grund för detta. Resterande areal upp till områdets totala areal uppfyller idag inte kriterierna för någon av de naturtyper som ingår i art- och habitatdirektivet.

Tabell 1. Ingående naturtyper enligt art- och habitatdirektivet.

Kod	Naturtyp	Uppskattad areal	Bevarandestatus
7140	Öppna mossar och kärr	0,03 hektar	Ogynnsam
7230	Rikkärr	8,7 hektar	Gynnsam

Tabell 2. Ingående arter enligt art- och habitatdirektivet.

Kod	Art	Svenskt namn	Bevarandestatus
1015	<i>Vertigo genesii</i>	Otandad grynsnäcka	Gynnsam
1393	<i>Drepanocladus vernicosus</i>	Käppkrokmossa	Gynnsam

Beskrivning av området

Natura 2000-området Källmyren Aspås ligger mellan Långans västra sida och Nävran cirka tio kilometer nordost om Krokomb. Berggrunden i området består av Andersöskiffer och jordarterna är moiga moräner. Myren ligger cirka 285 till 300 meter över havet.

Vegetationen är i huvudsak av rik typ med förekomst av en del kalkindikatorer. Mindre kalkutfällningar uppträder även vid ett par källor. De största delarna av kärret är glest trädbevuxna och här dominerar purpurvitmossa i bottenskiktet med inslag av olika brunmossor. I fältskiktet dominerar kärrfräken. Bitvis finns öppnare och blötare partier där olika brunmossor dominerar. Här finns bland annat käppkrokmosa. I kärret förekommer också en del orkidéer.

Som namnet antyder så är myren rik på källor. I en källa dominerar klotuffmossa. Här uppträder både järnockra och svaga kalkutfällningar. I ett annat källområde i södra delarna ligger en stor, tydlig och välbildad källkupol. Även i den dominerar klotuffmossa samtidigt som järnockra och kalkutfällningar uppträder. Nedströms källkupolen finns ett källkärr.

I ett par andra källor nära fastmarkskanten växer det rikligt med den rödlistade käppkrokmossan och stor skedmossa, medan nordlig krokmossa förekommer allmänt. I fältskiktet växer rikligt med trindstarr. Se även tabell 3 för rödlistade arter inom området. I myren finns både kalkrika och kalkfattiga källor. I kärret finns tämligen gott om små mossepartier i form av ristuveöar.

Källmyran har i äldre tider länge använts som slåttermark. Vid en ägodelning 1774 samt vid storskiftet 1817 slogs rikkärret årligen genom lieslätter. Idag är området ohävdad. Kärret är hydrologiskt intakt och de sammantagna värdena är av sådan karaktär att myren placerats i högsta naturvärdesklass i rikkärrsinventeringen.

Tabell 3. Rödlistade arter inom Natura 2000-området Källmyren - Aspås.

Rödlistekategorier definieras som: Utdöd (EX), Utdöd i vilt tillstånd (EW), Nationellt utdöd (RE), Akut hotad (CR), Starkt hotad (EN), Sårbar (VU), Nära hotad (NT), Livskraftig (LC), Kunskapsbrist (DD).

Art	Svenskt namn	Rödlistekategori
<i>Chaenotheca subroscida</i>	Vitgryning nållav	NT
<i>Hamatocaulis vernicosus</i>	Käppkrokmossa	NT
<i>Vertigo genesii</i>	Otandad grynsnäcka	NT

Bevarandesyfte

Natura 2000-området Källmyren utgörs av ett rikkärr med samma namn. Bevarandesyftet för området är att säkerställa en gynnsam bevarandestatus för områdets ingående naturtyper och arter:

- » Öppna mossor och kärr (7140)
- » Rikkärr (7230)
- » Otandad grynsnäcka (1015)
- » Käppkrokmossa (1393)

Prioriterade bevarandevärden

I Natura 2000-området Källmyren är de prioriterade bevarandevärdena följanden:

- » Rikkärrsmiljön med sin rika kärlväxtflora.
- » Det tidigare kulturpräglade och hävdade rikkärret.
- » Naturlig hydrologi.

Bevarandestatus

För att kunna säkra det långsiktiga bevarandet av utpekade naturtyper och arter samt bedöma behov och prioriteringar av bevarandeåtgärder krävs en bedömning av det specifika områdets bevarandestatus.

Denna bedömning utgår från tillståndet hos ingående naturtyper och arter i förhållande till de mål som fastställts för området. Områdets hotbild vägs in för att ge en uppfattning om hur områdets förutsättningar kommer utvecklas i framtiden.

För detta område bedöms bevarandestatusen preliminärt vara gynnsam. Observera att området är otillräckligt undersökt, varför bevarandestatusen inte med säkerhet kan fastställas.

Motivering

Kontinuerlig hävd inom rikkärsmiljön saknas idag. Upphörd hävd kan leda till förändrad vegetation och igenväxning. Flera av de ingående arterna i området är beroende av viss störning som exempelvis bete eller hävd. Flera av naturtyperna ligger i anslutning till kalhyggen (även inom området) vilket kan ge upphov till negativa effekter på hydrologi och hydrokemi samt ge upphov till kanteffekter som ökad sol- och vindexponering vilket är negativt för områdets naturtyper.

För bevarandestatus för specifika naturtyper och arter se beskrivning av respektive naturtyp eller art.

Övergripande bevarandemål

Nedan listas en sammanfattning av bevarandemålen för området. För mer detaljerade bevarandemål, se bevarandemål för ingående naturtyper och arter.

Hydrologin spelar en mycket viktig roll för hela området och ska inte försämrats genom exempelvis dikning eller exploatering. Hävdade delar av området ska inte växa igen med träd eller buskar.

- » Arealen av de olika naturtyperna ska inte minska.
- » Populationerna av typiska arter för naturtyperna ska vara livskraftiga på lång sikt.
- » Endast inhemska arter ska förekomma.
- » Naturlig hydrologi/hydrokemi med en hög grundvattennivå, opåverkad av dikning och annan markavvattning.
- » Hävd ska upprätthållas där det tidigare förekommit.

Övergripande hotbild

Hotbilden är en utvärdering av de hot som finns mot de olika naturtyperna, arterna, samt mot Natura 2000-området i sig. För en mer detaljerad hotbild, se hotbild för ingående naturtyper och arter.

De allvarligaste hoten är sådana som förstör eller allvarligt skadar strukturer, miljöer och funktioner. Skogsbruk, avverkning, körning och andra åtgärder påverkar hydrologi, lokalklimat och markstruktur.

Avverkning, spridning av kalk, aska eller gödningsämnen i närliggande områden kan orsaka läckage av näringsämnen till området genom luftburen deposition eller transport med tillrinnande vatten, och skapa drastiska förändringar i vegetationens artsammansättning.

Eventuell hävd som skett i området bör fortsätta för att undvika igenväxning och behålla strukturer och funktioner. Den blöta miljön är känslig för sönderkörning och kraftigt tramp.

- » Exploatering av området.
- » Dikning, vägbyggnation och andra markavvattande åtgärder i eller i närheten av området kan påverka hydrologi och hydrokemi.
- » Spridning av kalk, aska eller gödningsämnen i eller i närheten av området kan förändra näringssammansättning och hydrokemin.
- » Skogsbruksåtgärder i eller i närheten av området kan påverka hydrologi, lokalklimat och markstruktur negativt.
- » Terrängkörning kan skada markstruktur och vegetation.
- » Upphörd hävd kan innebära igenväxning.

Prioriterade bevarandeåtgärder

För att uppnå bevarandemålen bör följande bevarandeåtgärder genomföras. Åtgärdsförslagen har sin utgångspunkt i och är tänkta att motverka de specifika hot som utpekats för området ifråga och innefattar både allmänna åtgärder (det vill säga hur området respekteras i fysisk planering, tillståndsprövning, naturskydd och naturvård) och specifika åtgärder för Natura 2000-området. De åtgärder som listas här är prioriterade för området.

För att bevara områdets natur- och kulturvärden långsiktigt rekommenderas ett formellt skydd genom naturreservatsbildning eller biotopskydd. Markägare och brukare i angränsande områden har stora möjligheter att bistå bevarandet av naturvärdena i Natura 2000-området. Information om dessa naturvärden och lämpligt tillvägagångssätt bör därför finnas tillgängligt. Information om områdets natur och bevarandevärden samt om hur detta bör beaktas ska dessutom vara tillgängligt för allmänheten.

För att undvika påverkan från närliggande markanvändning är väl fungerande skyddszoner vid exempelvis avverkningar, gödsling och kalkning i anslutning till området en viktig del av en långsiktig hållbar bevarandestrategi. Dit hör även att en naturvårdsanpassning sker hos skogsnäringen med ökad hänsyn vid sjöar och vattendrag i anslutning till Natura 2000-området. Miniminivån för denna hänsyn bör utgå från Skogsstyrelsens rekommendationer.

Kraven på skyddszonernas utseende varierar, bland annat beroende på områdets topografi och markförhållanden. För att nå en flexibel naturvårdsanpassning bestäms skyddszonernas storlek individuellt för varje avverkningsobjekt/varje avverkningsanmälan utifrån de lokala förutsättningarna. Kravet är ett fullgott skydd och en fullgod funktion för att säkerställa den biologiska mångfalden inom området. En annan viktig åtgärd är att undvika införande av arter som är invasiva och genomföra åtgärder mot de arter som utgör hot mot den naturliga artsammansättningen. Kontinuerliga åtgärder i form av hävd alternativt röjning bör tillämpas där tidigare hävd funnits.

- » Markägare och brukare i närområdet bör informeras om möjligheter att bistå bevarandet av naturvärdena i Natura 2000-området.
- » Bevarandeplan med information om områdets natur- och bevarandevärden ska vara tillgänglig för allmänheten.
- » Vid avverkningar, gödsling, kalkning med mera i områden där vattenföringen leder in i Natura 2000-området måste särskild hänsyn tas.
- » En naturlig artsammansättning ska upprätthållas.
- » Återkommande slyröjningar och hävd bör upprätthållas.

För övriga bevarandeåtgärder se beskrivning av respektive naturtyp eller art.

Uppföljning

Området bör uppföljas kontinuerligt för att upprätthålla en långsiktigt gynnsam bevarandestatus för utpekade arter och naturtyper samt för att kunna utvärdera områdets bevarandeåtgärder och behov av ytterligare åtgärder. I de fall området inte har något formellt skydd är fortlöpande uppföljning av bevarandetillståndet prioriterat.

Om särskilda skötselåtgärder har specificerats för Natura 2000-området bör uppföljning ske med jämna intervall utgående från tidpunkten för senaste åtgärd.

Även verksamheter eller åtgärder som sker i anslutning till Natura 2000-området kan ha en negativ inverkan på de ingående naturvärdena i området, och kan därmed vara skäl för ytterligare uppföljning.

Beskrivning av naturtyper och arter

7140 – Öppna mossar och kärr

0,03 hektar

Naturtypen öppna mossar och kärr är brett definierad och inkluderar mossar och kärr som är plana, svagt välvda, eller sluttande. De ska vara öppna eller glest trädbevuxna och inte ha mer än 30 procent krontäckning. Naturtypen omfattar också öppna kärr och våtmarker i anslutning till sjöar och vattendrag och är därmed en av de vanligaste våtmarkstyperna i Sverige.

Myrens hydrologi och hydrokemi får inte vara starkt påverkad av mänskliga ingrepp. Slåtter kan bedrivas. Mindre ingrepp som orsakat lokal störning i begränsade delar av myren kan medges om de kan återställas.

Torvtäckets djup är normalt minst 30 centimeter djupt, men kan vara tunnare i unga myrar. Gungflyn, mjukmattegolv med vanligen mossrik vegetation som på grund av luftvävnad i rotsystemet flyter på vatten eller lös gyttja, inkluderas oavsett torvdjup. Morfologiska strukturer i torven är sällsynt och utgörs i så fall av mindre tubbildningar.

Bevarandemål för Öppna mossar och kärr (7140)

Öppna mossar och kärr ska ha fortsatt intakta hydrologiska förhållanden och en opåverkad hydrokemi. Hydrologin spelar en mycket viktig roll och ska inte försämrats genom till exempel dikning eller exploatering, och naturtypen ska inte växa igen med träd eller buskar. Myrens struktur, funktion och typiska arter ska finnas kvar. Näringsstatusen ska vara opåverkad av till exempel gödsling. Arealen av naturtypen ska inte minska.

- » Arealen ska uppgå till minst 0,03 hektar.
- » Andelen öppen areal inom naturtypen ska motsvara minst nivån vid utpekandet.
- » Naturlig hydrologi/hydrokemi med en hög grundvattennivå.
- » Ingen påverkan från dikning eller markavvattning.
- » Befintliga strukturer ska finnas kvar i samma omfattning och spridning.
- » Endast inhemska arter ska förekomma.
- » Naturlig näringsstatus (ej gödningspåverkat).
- » Hävd ska upprätthållas där det tidigare förekommit.
- » Markslitage på grund av exempelvis terrängkörning ska ej förekomma eller vara försumbar.

Hotbild för Öppna mossar och kärr (7140)

Befintliga och tidigare genomförda ingrepp i form av dikning och andra markavvattnande åtgärder liksom dämning påverkar naturtypens hydrologi och hydrokemi. Detta kan ge konsekvenser på vegetation och torvbildning samt torvnedbrytning även om ingreppet skett utanför området. Effekterna kan vara uttorkning, ökad igenväxning och erosion. Upphörd hävd är också ett starkt hot mot naturtypen, då risken att myren växer igen är överhängande.

Skogsbruk, avverkning, terrängkörning med mera påverkar hydrologi, lokalklimat och markstruktur genom bland annat körskador och ökad vindpåverkan samt solinstrålning. Avverkning, spridning av kalk, aska eller gödningsämnen i närliggande områden kan orsaka läckage av näringsämnen till området genom luftburen deposition eller transport med tillrinnande vatten och skapa drastiska förändringar i vegetationens artsammansättning. Den blöta miljön är känslig för terrängkörning och kraftigt tramp.

- » Dikning, vägbyggnation och andra markavvattande åtgärder liksom dämning kan påverka hydrologi och hydrokemi.
- » Skogsbruk kan påverka hydrologi, lokalklimat och markstruktur.
- » Terrängkörning kan skada markstruktur och vegetation.
- » Avverkning i närområdet kan orsaka läckage av näringsämnen.
- » Spridning av kalk, aska eller gödningsämnen kan förändra näringsammansättning och hydrokemin.
- » Upphörd hävd kan leda till igenväxning.
- » Alltför intensivt tramp och bete.

Bevarandeåtgärder för Öppna mossar och kärr (7140)

Tidigare betade eller hävdade delar av myren behöver ofta fortsatt hävd för att inte växa igen. Eventuella diken bör läggas igen, och på mossar och kärr med förhöjd näringsnivå kan röjning av igenväxningsvegetation behövas. Om naturtypen hävdats kontinuerligt bör detta återupptas/fortgå. Denna hävd bör anpassas efter historiskt bruk av marken.

- » Återkommande slyröjningar, slätter eller extensivt bete bör genomföras.
- » En inventering av påverkan från omgivande avverkningar bör genomföras.
- » Saltstenar bör ej placeras i eller i direkt anslutning till myrområdet.

Bevarandestatus för Öppna mossar och kärr (7140)

För detta område bedöms naturtypen preliminärt ha ogynnsam bevarandestatus. Observera att området är otillräckligt undersökt, varför bevarandestatusen inte med säkerhet kan fastställas.

Naturtypen är mycket liten och den tidigare förekomna hävden i området har upphört vilket är otillfredsställande för naturtypens bevarandestatus. Upphörd hävd kan leda till förändrad vegetation och igenväxning vilket är negativt för naturtypen.

Nationellt har naturtypen en ej gynnsam bevarandestatus i boreal och kontinental region. Skälet är den pågående igenväxningen av öppna myrar. Igenväxningen kommer troligen att fortsätta som ett resultat av fortsatt kvävenedfall, hydrologisk påverkan och upphörd hävd. Den hydrologiska störningen förväntas fortsätta då storskalig dikesrensning efterfrågas av skogsbruket.

7230 – Rikkärr

8,7 hektar

Som rikkärr klassas myrar och rika källmiljöer där ständig tillförsel av kalkrikt (eller baskatjonrikt) vatten från omgivningen sker. pH-värdet i myren är vanligen 6 eller högre. Här finns en speciell flora och fauna som varierar med till exempel krontäckningsgrad, kalkhalt och näringsförhållanden.

Både öppna och trädklädda rikkärr inkluderas i habitatet, och krontäckningsgraden kan variera från helt öppet till helt slutet. Vegetationen domineras av olika halvgräs och örter. Torvdjupet är ofta grundare än i fattigare myrar och kan understiga 30 centimeter.

I myren kan det finnas strukturer i torven så som tubbildning, mindre sträng- och flarckbildningar och källkupoler. Rikkärr är ofta störningsgynnade eller beroende av hävd, och många rikkärr som inte fortsatt hävdas växer igen till sumpskog. Rikkärr som växer eller har vuxit igen på grund av fysiska ingrepp eller utebliven hävd kan fortfarande hysa störningsgynnade arter och därigenom vara möjliga att återställa.

I området kan undergrupperna *Öppna hävdade rikkärr (krontäckning 0-30 procent)* och *Trädklädda och videbevuxna rikkärr (krontäckning 30-100 procent)* utan omfattande insatser urskiljas.

Bevarandemål för Rikkärr (7230)

Rikkärret ska ha fortsatt intakta hydrologiska förhållanden och en opåverkad hydrokemi. Hydrologin spelar en mycket viktig roll och ska inte försämrans genom exempelvis dikning eller exploatering, och kärren ska inte växa igen med träd eller buskar. Kärrets struktur, funktion och typiska arter ska finnas kvar. Näringsstatusen ska vara opåverkad av åtgärder så som gödsling med mera. Arealen av naturtypen ska inte minska.

- » Arealen ska uppgå till minst 7,9 hektar.
- » Andelen öppen areal inom naturtypen ska motsvara minst nivån vid utpekandet.
- » Naturlig hydrologi/hydrokemi med en hög grundvattennivå, opåverkad av dikning och annan markavvattning.
- » Ständig tillförsel av kalkhaltigt (eller baskatjonrikt) vatten.
- » Befintliga strukturer ska finnas kvar i samma omfattning med undantag av naturliga förändringar.
- » Populationerna av de typiska arterna ska vara livskraftiga på lång sikt.
- » Endast inhemska arter ska förekomma.
- » Naturlig näringsstatus (ej gödningspåverkat).
- » Hävd ska upprätthållas där det tidigare förekommit.
- » Markslitageget på grund av exempelvis terrängkörning och tramp ska vara obefintligt eller försumbart.

Hotbild för Rikkärr (7230)

Befintliga och tidigare genomförda ingrepp i form av dikning och andra markavvattnande åtgärder liksom dämning påverkar naturtypens hydrologi och hydrokemi. Detta kan ge konsekvenser på vegetation och torvbildning samt torvnedbrytning även om ingreppet skett utanför området. Effekterna kan vara uttorkning, ökad igenväxning och erosion. Upphörd hävd är också ett starkt hot mot naturtypen, då risken att rikkärret växer igen är överhängande.

Skogsbruk, avverkning, körning och andra åtgärder påverkar hydrologi, lokalklimat och markstruktur. Avverkning, spridning av kalk, aska eller gödningsämnen i närliggande områden kan orsaka läckage av näringsämnen till området genom luftburen deposition eller transport med tillrinnande vatten, och skapa drastiska förändringar i vegetationens artsammansättning. Den blöta miljön är känslig för terrängkörning och kraftigt tramp.

- » Dikning, vägbyggnation och andra markavvattnande åtgärder liksom dämning kan påverka hydrologi och hydrokemi.
- » Skogsbruk kan påverka hydrologi, lokalklimat och markstruktur.
- » Terrängkörning kan skada markstruktur och vegetation.
- » Avverkning i närområdet kan orsaka läckage av näringsämnen.
- » Spridning av kalk, aska eller gödningsämnen kan förändra näringssammansättning och hydrokemin.
- » Upphörd hävd kan innebära igenväxning.
- » Alltför intensivt tramp och bete.

Bevarandeåtgärder för Rikkärr (7230)

Kontinuerliga åtgärder i form av hävd alternativt röjning ska tillämpas om tidigare hävd funnits. Röjning av igenväxande kärr kan användas som en extensiv skötselmetod (vart femte år) för att bibehålla de öppna områdena. Vid röjningsinsatser är det viktigt att arbetet görs skonsamt så att förekomster av små dungar och buskage med för miljön viktiga arter sparas. Detta då buskage är viktiga småhabitat för mollusker, insekter och fåglar. På rikkärr med lång kontinuitet i trädkiktet bör naturvårdsavverkning undvikas.

Eventuella diken bör läggas igen för att återställa den naturliga hydrologin om så är möjligt.

- » Återkommande slyröjningar och hävd bör upprätthållas.
- » Igenläggning av eventuella diken.
- » Uppföljning av påverkan från omgivande avverkningar.
- » Genomförandet av Åtgärdsprogram för rikkärr.
- » Saltstenar bör ej placeras i eller i direkt anslutning till rikkärrområdet.

Bevarandestatus för Rikkärr (7230)

För detta område bedöms naturtypen preliminärt ha gynnsam bevarandestatus. Observera att området är otillräckligt undersökt, varför bevarandestatusen inte med säkerhet kan fastställas.

Den tidigare förekomna hävden i området har upphört vilket är otillfredsställande för naturtypens bevarandestatus. Upphörd hävd kan leda till förändrad vegetation och igenväxning vilket är negativt för naturtypen. Naturtypen ligger i anslutning till kalhyggen (även inom området) vilket kan ge upphov till negativa effekter på hydrologi och hydrokemi samt ge upphov till kanteffekter som ökad sol- och vindexponering vilket är negativt för naturtypen. Befintliga strukturer är dock utan någon markant negativ påverkan och populationerna av de typiska arterna bedöms vara livskraftiga.

Nationellt bedöms naturtypen ha ogynnsam bevarandestatus i boreal zon. Skälet är att många rikkärr har förändrad vegetation på grund av upphörd hävd, effekter av dränering och eutrofiering. Många av de typiska arterna är i dålig status. Ett åtgärdsprogram för rikkärr är fastställt och håller på att genomföras. Försämringen förväntas upphöra men tillsvidare bedöms framtidsutsikterna som otillräckliga.

1015 – Otandad grynsnäcka

Vertigo genesii

Otandad grynsnäcka är en nordlig art med huvudförekomsterna i fjällkedjan och Jämtlands kalkområden. I fjällen hittar man framför allt arten i rikkärrsmiljöer nedanför trädgränsen, men den har även funnits på olika platser ovanför trädgränsen. Den vanligaste miljön i norra Sverige är öppna rikkärr, företrädesvis sluttande källkärr. Arten är även funnen bland mossmattor på översilade bergväggar, i mattor och kuddar av fjällsippa, i zonen med forsdimma längs vattendrag samt i gles sumpskog. Arten är däremot aldrig funnen i slutna skog. Förkärleken för tuviga områden är förmodligen kopplat till att snäckorna genom att förflytta sig i vertikalled snabbt och enkelt kan hitta rätt fuktighetsgrad. Även om arten är kalkkrävande förekommer den inom ett ganska brett pH-intervall (pH 5,5–8,0).

Spridningsförmågan hos otandad grynsnäcka kan på goda grunder antas vara starkt begränsad. Arten förekommer i regel mycket koncentrerat på de lokaler där den finns. Spridning sker även över ganska stora avstånd men av allt att döma i mycket begränsad omfattning. Avståndet för normal spridning torde ligga i storleksordning några få meter. Långdistansspridning sker förmodligen främst via större däggdjur (till exempel rådjur) och fåglar.

Bevarandemål för Otandad grynsnäcka (1015)

Den otandade grynsnäckan ska för att ha gynnsam bevarandestatus finnas och vara livskraftig i området. Specifika populationsnivåer inom området är okända och därför kan inga kvantitativa mål sättas för arten. Dessa nivåer bör dock bestämmas. Området ska därför erbjuda arten lämplig livsmiljö (kalkkärr och kalkfuktängar med god hydrologi). Markvatten och fuktighet är av stor betydelse

för arten och både hydrologi och hydrokemi ska därför vara naturliga i hela området. För att säkerställa att arten är livskraftig och finns i området bör det ske en uppföljning av förekomsten minst vart sjätte år.

- » Arten ska förekomma allmänt inom området.
- » Det ska finnas ämpling livsmiljö för arten.
- » Naturlig hydrologi och hydrokemi ska förekomma i hela livsmiljön.
- » Uppföljning av förekomst minst vart sjätte år.

Hotbild för Otandad grypsnäcka (1015)

Det allvarligaste hotet mot den otandade grypsnäckan är utdikning, dränering och andra ingrepp som ändrar de hydrologiska förhållandena och leder till uttorkning av artens livsmiljöer. Arten kan påverkas negativt även av perifera dikningsföretag, ledningsgrävning och vägdragningar om de leder till sänkt grundvattennivå eller ändrad hydrologi på lokalerna.

- » Förändrad hydrologi utgör det största hotet mot arten.
- » Näringsberikning kan innebära igenväxning och ett förändrat växtsamhälle.
- » Upphörd hävd kan leda till igenväxning med träd och buskar.
- » Höga djurtätheter kan innebära trampsador och förändring i strukturer och hydrologi/hydrokemi.

Bevarandeåtgärder för Otandad grypsnäcka (1015)

För att återställa och upprätthålla arten i gynnsam bevarandestatus måste livsmiljön skyddas från förändringar som kan vara allvarliga för arten. Därför bör en väl fungerande skyddzon upprättas utanför området där ingen skadlig exploatering bör ske. Detta är extra viktigt i områden där vattenföringen leder in i Natura 2000-området.

Hävd som skett i området bör fortsätta för att undvika igenväxning och behålla strukturer och funktioner. Intensivt tramp och markslitage kan vara mycket negativt för arten, varför det i områden med högt besöksstryck kan vara viktigt att kanalisera besökare. Saltstenar bör av samma anledning inte placeras i området.

- » Vid aktiviteter där vattenföringen leder in i Natura 2000-området måste särskild hänsyn tas.
- » Hävd bör upprätthållas där risk för igenväxning finns.
- » Besökare bör kanaliseras för att minska risken för slitage och störningar.
- » Saltstenar bör ej placeras i området.
- » Genomförandet av Åtgärdsprogram för rikkärr, där arten ingår.

Bevarandestatus för Otandad grynsnäcka (1015)

För detta område bedöms arten preliminärt ha gynnsam bevarandestatus. Observera att området är otillräckligt undersökt, varför bevarandestatusen inte med säkerhet kan fastställas.

Den tidigare förekomna hävden i området har upphört vilket är otillfredsställande för artens bevarandestatus. Upphörd hävd kan leda till förändrad vegetation och igenväxning vilket är negativt för arten. Arten har dock inte minskat markant och hydrologin har inte markant förändrats till det negativa. Naturtypen där arten förekommer ligger i anslutning till kalhyggen vilket kan ge upphov till negativa effekter på hydrologi och hydrokemi samt ge upphov till kanteffekter som ökad sol- och vindexponering vilket är negativt för arten.

Huvuddelen av den otandade grynsnäckans lokaler är belägna i den skandinaviska fjällkedjans kalkrika delar. Dessutom finns förekomster i kalkområden så som centrala Jämtland. Inom fjällkedjan torde flertalet av dess lokaler vara intakta. De nuvarande förekomsterna utanför bergsområdena är av reliktkaraktär. På grund av biotopförstörelse har arten försvunnit från flera av sina förekomster utanför fjällkedjan. Därför har arten gynnsam bevarandestatus endast i alpin zon. Bevarandestatus är ogynnsam i boreal zon.

1393 – Käppkrokmossa

Drepanocladus vernicosus

Käppkrokmossa förekommer i en sydlig och en nordlig genetisk form. Den nordliga är den vanligaste och minst hotad medan den sydliga formen är idag sällsyntare och mer hotad.

Arten växer i källpåverkade kärr, källor och på stränder av sjöar och vattendrag. Den hittas i mineralrika, men vanligen inte speciellt kalkrika miljöer, ofta på platser med järnutfällningar eller svagt förhöjda halter av närsalter. Ofta finns det myrbräcka i samma typ av kärr.

Sporkapslar hos denna art är ytterst sällsynta i Sverige, varför vegetativ spridning antas vara den dominerande spridningsformen. Arten förväntas normalt kunna sprida sig som mest fem meter vegetativt och tio kilometer med sporer under en 10-årsperiod.

Bevarandemål för Käppkrokmossa (1393)

Populationen i området ska vara livskraftig och inte minska i antal eller utbredning. Specifika populationsnivåer inom området är okända och därför kan inga kvantitativa mål sättas för arten. Dessa nivåer bör dock bestämmas. I Natura 2000-området ska det finnas lämplig livsmiljö för arten. Livsmiljön ska ha en opåverkad hydrologi och hydrokemi. Regelbunden uppföljning av populationen bör ske.

- » Arten ska förekomma allmänt inom området.
- » I området ska det finnas lämplig livsmiljö för käppkrokmossa.
- » Hela livsmiljön ska ha opåverkad hydrologi och hydrokemi.
- » Uppföljning av förekomst minst vart sjätte år.

Hotbild för Käppkrokmossa (1393)

En förändrad hydrologi och hydrokemi är det största hotet för arten. Dikning och andra markavvattande åtgärder påverkar kraftigt hydrologin, och sådana åtgärder kan betyda att arten slås ut. Körskador i samband med skogsbruk och övrig terrängkörning kan lätt ge upphov till lokalt ändrad hydrologi med liknande följder. Även översvämningar missgynnar arten. Igenväxning ger ökad beskuggning och kan innebära att arten konkurreras ut. Trampskador från betande djur eller besökare kan utgöra ett hot för arten.

- » Förändrad hydrologi och hydrokemi är det största hotet för arten.
- » Översvämningar missgynnar arten.
- » Igenväxning ger ökad beskuggning vilket kan innebära att arten konkurreras ut.
- » Trampskador från betande djur eller besökare kan utgöra ett hot.

Bevarandeåtgärder för Käppkrokmossa (1393)

Vid en eventuell framtida avverkning, gödsling eller kalkning är det viktigt med extra hänsyn i områden där vattenföringen leder in i Natura 2000-området. Naturlig hydrologi ska upprätthållas eller återställas. Terrängkörning och tramp som innebär ett betydande markslitage ska undvikas. Saltstenar bör ej placeras ut i området. För att minska risken att marknyttjare utför åtgärder som kan skada arten bör information om förekomsten delges dessa.

- » Extra hänsyn bör tas vid åtgärder där vattenföringen leder in i området.
- » Naturlig hydrologi ska återställas och/eller upprätthållas.
- » Eventuell terrängkörning ska vara obefintlig eller försumbar.
- » Röjning och eventuell hävd bör upprätthållas för att förhindra igenväxning.
- » Saltstenar bör ej placeras ut i området.
- » Vid högt besöksstryck bör besökare kanaliseras.
- » Markägare bör informeras om förekomsten av käppkrokmossa i området.

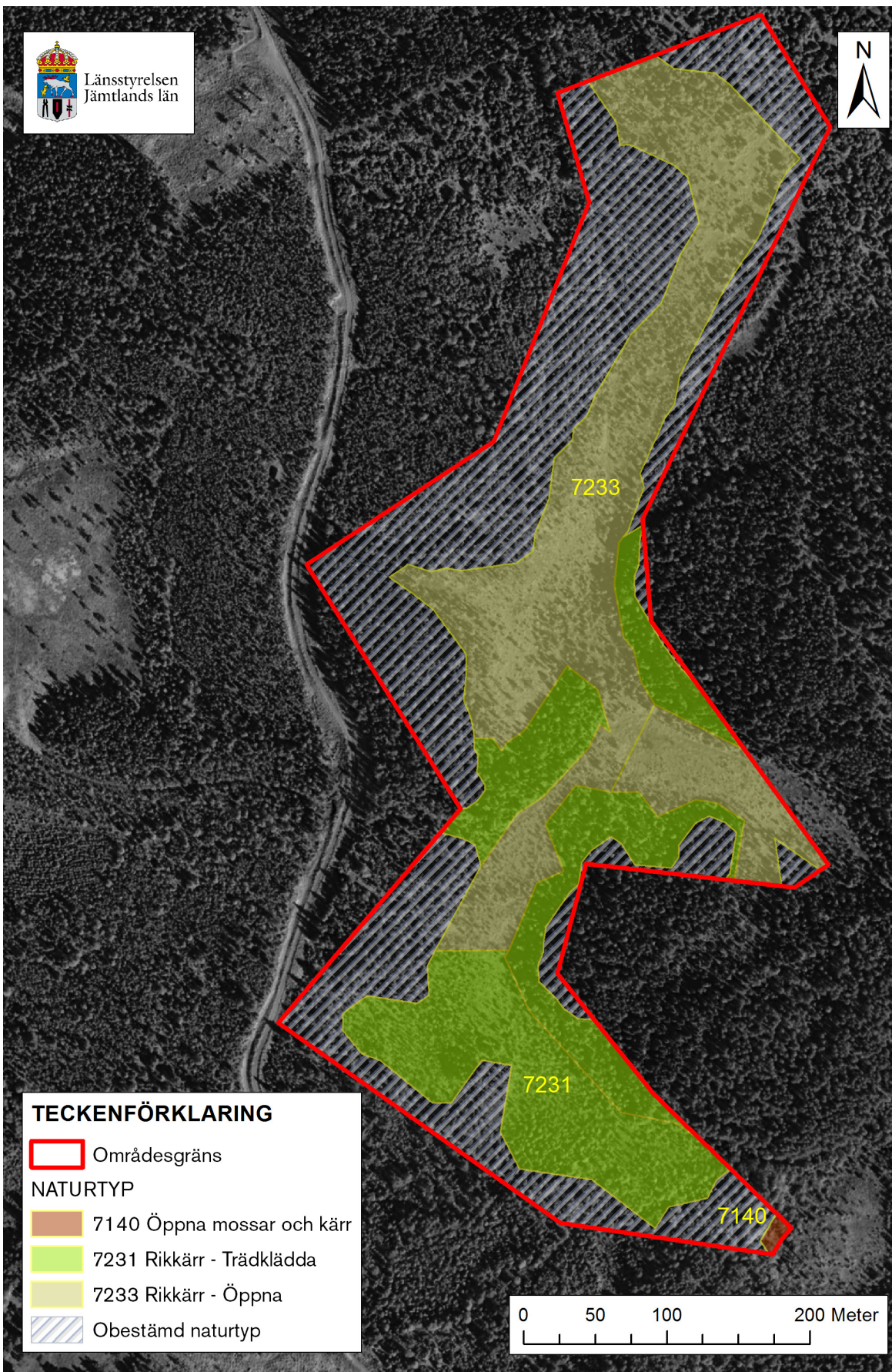
Bevarandestatus för Käppkrokmossa (1393)

För detta område bedöms arten preliminärt ha gynnsam bevarandestatus. Observera att området är otillräckligt undersökt, varför bevarandestatusen inte med säkerhet kan fastställas.

Den tidigare förekomna hävden i området har upphört vilket är otillfredsställande för artens bevarandestatus. Upphörd hävd kan leda till förändrad vegetation och igenväxning vilket är negativt för arten. Naturtypen där arten förekommer ligger i direkt anslutning till kalhyggen vilket kan ge upphov till negativa effekter på hydrologi och hydrokemi samt ge upphov till kanteffekter som ökad sol- och vindexponering vilket är negativt för arten. Arten har dock inte minskat markant och hydrologin har inte markant förändrats till det negativa.

På nationell nivå bedöms arten ha ogynnsam bevarandestatus. En minskning av populationen pågår eller förväntas ske. Minskningen avser utbredningsområde, förekomstarea och kvalitén på artens habitat. Skälet är att många habitat blivit olämpliga för arten på grund av ändrad markanvändning, igenväxning och dikning.

Naturtypskarta



Litteratur

Eide, W. (red.). (2014). Arter och naturtyper i habitatdirektivet – bevarandestatus i Sverige 2013. Uppsala: ArtDatabanken SLU.

Naturvårdsenheten. (2005). Bevarandeplan för Natura 2000-område Källmyren Aspås SE0720322. Östersund: Länsstyrelsen Jämtlands Län.

Naturvårdsverket. (2003). Natura 2000 i Sverige, Handbok med allmänna råd. Stockholm: Handbok 2003:9.

Naturvårdsverket. (2011). Öppna mossar och kärr. Vägledning för svenska naturtyper i habitatdirektivets bilaga 1. Stockholm: NV-04493-11.

Naturvårdsverket. (2011). Rikkärr. Vägledning för svenska naturtyper i habitatdirektivets bilaga 1. Stockholm: NV-04493-11.

Naturvårdsverket. (2011). Otandad grynsnäcka. Vägledning för svenska arter i habitatdirektivets bilaga 2. Stockholm: NV-01162-10.

Naturvårdsverket. (2011). Käppkrokmossa. Vägledning för svenska arter i habitatdirektivets bilaga 2. Stockholm: NV-01162-10.

Läs mer om Natura 2000:

Naturvårdsverkets hemsida
<http://www.naturvardsverket.se>

Länsstyrelsen Jämtlands läns hemsida
<http://www.lansstyrelsen.se/Jamtland>



Länsstyrelsen Jämtlands län

Postadress: 831 86 Östersund
Besöksadress: Residensgränd 7
Telefon: 010-225 30 00
jamtland@lansstyrelsen.se
www.lansstyrelsen.se/jamtland