

Plan

Diarienummer
511-8160-2017



Läskvattsån

SE0720409

Bevarandeplan för Natura 2000-område



Länsstyrelsen
Jämtlands län

Omslagsbild:

Flygfoto Läskvattsån, Foton Läskvattsån, Flodpärlmusslor Hökvattsån Foto: Länsstyrelsen Jämtlands län.

Fakta om området

Fastställd av Länsstyrelsen: 2018-02-26

Namn och områdeskod: Läskvattsån, SE0720409

Län: Jämtland

Kommun: Krokoms

Områdestyp: Området har fastställts som ett område av gemenskapsintresse (SCI).

Regeringen har förklarat området som ett särskilt bevarandeområde (SAC).

Övrigt skydd: Naturreservat Läskvattsån. Strandskydd enligt kap 7: 13-18 §§ MB.

Riksintresse enligt 4 kap MB.

Fiskeförvaltare: Storåbränna-Lakavattnets fvf

Areal: 3,3 hektar

Utgiven av

Länsstyrelsen Jämtlands län

Oktober 2018

Tryck

Länsstyrelsens tryckeri, Östersund 2018

Löpnummer

2018:8

Diarienummer

511-8160-2017

Publikationen kan laddas ner från Länsstyrelsens hemsida

www.lansstyrelsen.se/jamtland

Innehållsförteckning

Natura 2000	4
Bevarandeplaner	4
Tillståndsplikt och samråd	4
Kartor.....	5
Ingående naturtyper och arter enligt art och habitatdirektivet	6
Beskrivning av området	6
Bevarandesyfte	8
Övergripande bevarandemål	8
Övergripande hotbild.....	9
Övergripande bevarandeåtgärder	10
Bevarandestatus för Läskvattsån	10
Beskrivning av naturtyper och arter.....	11
3260 – Mindre vattendrag	11
1029 – Flodpärlmussla (<i>Margaritifera margaritifera</i>) i Läskvattsån	13
1355 – Utter (<i>Lutra lutra</i>) i Läskvattsån	15
Uppföljning	16
Litteratur.....	17
Bilagor.....	18

Natura 2000

Natura 2000 är ett ekologiskt nätverk av värdefulla naturområden inom EU. Utpekande av Natura 2000-områden bygger på krav som finns i EU:s fågeldirektiv och art- och habitatdirektiv. Syftet är att hejda utrotning av vilda djur och växter och att hindra att deras livsmiljöer förstörs. Alla medlemsländer ska peka ut områden dels för fåglar som anges i EU:s fågeldirektiv, dels för naturtyper och arter som anges i art- och habitatdirektivet. Genom utpekandet åtar sig länderna att de utpekade värdena i områdena ska bevaras långsiktigt.

Natura 2000-nätverket är en av hörnstenarna i EU:s arbete för att bevara biologisk mångfald. I fågeldirektivet och habitatdirektivet listas 170 naturtyper och sammanlagt cirka 900 växt- och djurarter som särskilt värdefulla. 90 av naturtyperna och drygt 100 av djur- och växtarterna i habitatdirektivets bilaga 1 och 2 finns i Sverige. Därtill häckar regelbundet cirka 60 av fågeldirektivets fåglar i vårt land.

Bevarandeplaner

För varje Natura 2000-område ska Länsstyrelsen ta fram en beskrivning. Detta ska göras i särskilda bevarandeplaner eller i en skötselplan om området även är naturreservat. I planen ska det finnas en beskrivning av området med bevarandesyfte, bevarandemål och beskrivningar av de naturtyper och arter som ska bevaras och bidra till gynnsam bevarandestatus. Hot mot Natura 2000-områdets arter och naturtyper, och behov av bevarandeåtgärder, till exempel skydd eller skötsel, ska beskrivas. Informationen ska underlätta förvaltningen av området och tillståndsprövningar enligt miljöbalken.

Bevarandeplanen ska fastställas av Länsstyrelsen, som även är ytterst ansvarig för att målsättningen med området uppfylls. Bevarandeplanen ska revideras när ny kunskap tillkommer eller när förutsättningar för området ändras. Den ska tas fram och hållas aktuell i dialog med berörda intressenter, och det är värdefullt om den som har ny information kontakter Länsstyrelsen. Bevarandeplanen är inte ett juridiskt bindande dokument. För formell reglering av skydd eller skötsel kan andra beslut behövas, till exempel skyddsbeslut för naturreservat. Föreskrifter enligt eventuella skyddsbeslut gäller parallellt med den tillståndsplikt som gäller inom Natura 2000.

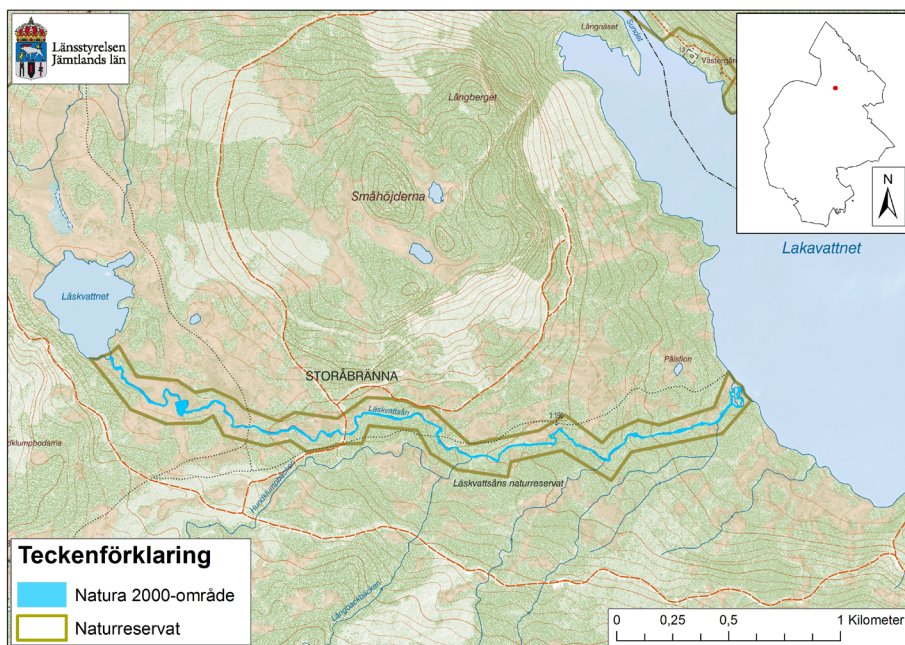
Tillståndsplikt och samråd

För att inte skada naturvärden krävs tillstånd för verksamheter eller åtgärder som på ett betydande sätt kan påverka miljön i ett Natura 2000-område. Det kan även gälla åtgärder utanför Natura 2000-området, om de kan påverka miljön i området. Detta regleras i miljöbalken (7 kap. 27–29§§). Då det kan vara svårt att avgöra vilka åtgärder som på ett betydande sätt kan påverka naturvärden behöver man samråda med Länsstyrelsen före genomförandet. Vid skogsbruksåtgärder hålls samråd med Skogsstyrelsen. Mer information finns hos Länsstyrelsen, läs på webben eller kontakta en handläggare.

Kartor

Information om naturtypers utbredning och arter i ett enskilt område går att hitta med hjälp av kartverktyget Skyddad natur. Det kan nås på Naturvårdsverkets hemsida genom att söka på "kartverktyget skyddad natur". I kartverktyget söker du upp aktuellt område och klickar på namnet för mer information. Karta över naturtyper hittas efter sökning av område, gå till fliken Kartskikt, avmarkera allt och under Naturtypskarteringar lägg till Natura naturtypskartan (NNK) och välj Naturtyper (ytor, linje, punkter.). Det finns även möjlighet att ladda ner naturtypskartan som shp-fil. För mer information se Länsstyrelsens hemsida.

Här nedan finns en översiktskarta över områdets belägenhet. Mer detaljerade kartor med statusklassning enligt EU:s vattendirektiv, finns i bilagorna.



© Länsstyrelsen Jämtlands län

© Lantmäteriet Geodatasamverkan - GSD

Ingående naturtyper och arter enligt art och habitatdirektivet

Området är utpekad att ingå i nätverket Natura 2000 enligt art och habitatdirektivet. Nedan redovisas samtliga i området påträffade arter och naturtyper som legat till grund för detta (Tabell 1 och 2). Då det inte gjorts någon fullständig inventering av arter i Natura 2000-området kan det finnas ytterligare arter som borde vara upptagna i tabellen. Koderna är internationella Natura 2000 art- och naturtypskoder.

TABELL 1. NATURTYPER INOM NATURA 2000-OMRÅDET LÄSKVATTSÅN

Kod	Naturtyp	Uppskattad areal	Bevarandestatus
3260	Mindre vattendrag	3,3	Ogynnsam

TABELL 2. HABITATARTER INOM NATURA 2000-OMRÅDET LÄSKVATTSÅN

Kod	Art	Svenskt namn	Bevarandestatus
1029	<i>Margaritifera margaritifera</i>	Flodpärlmussla	Ogynnsam
1355	<i>Lutra lutra</i>	Utter	Ogynnsam

Beskrivning av området

Läskvattsån tillhör övre delen av Indalsälvens vattensystem, belägen i Krokoms kommun i Jämtlands län. Ån är cirka 3,5 kilometer lång och rinner från sjön Läskvattnet (528 meter över havet) ner till Lakavattnet (456,6 meter över havet), som tillhör Ammeråns tillrinningsområde. Läskvattsån består till största delen av strömmande partier med relativt kraftigt flöde. Ett flertal biflöden, varav Långbackbäcken är den största, mynnar på den aktuella sträckan. En mindre väg korsar ån. Läskvattsåns flödesregim är opåverkad av vattenkraftutbyggnad. Huvudparten av närområdet utgörs av en fjällnära skogs- och myrmosaik i starkt kuperad terräng. Skogen är flerskiktad, olikåldrig och består främst av senvuxen och kortväxt restskog av gran.

Årsmedelvattenföringen är cirka 0,33 m³/s och medelbredden 4,2 meter och avrinningsområdet areal är cirka 2074 hektar. Under våren uppstår stora flöden i samband med snösmältningen. De stora variationerna i vattenstånd skapar strandmiljöer med hög biologisk mångfald. Vattendynamiken är skiftande med sel, forsar och fall. Karaktärsarter allmänt är grodmöja, sköldmöja, hårslinga, vattenmöja, hårsärv, rostnate, lånkeväxter, slingeväxter, nateväxter och stor näckmossa. Dominerande bergart är granit med jordart huvudsakligen bestående av moig till sandig-moig morän. Nedre delen av Läskvattsån förvaltas av Storåbränna-Lakavattnets fiskevårdsområdesförening.

Skogsbruket utgör den helt dominerande markanvändningen i Läskvattsåns tillrinningsområde. Dock har hänsyn till vattendraget tagits under senare tid och skyddszon på cirka 40-50 meter har lämnats. Även längs biflöden har mindre skyddszoner lämnats, dock kan kortare sträckor ha påverkats. I samband med bygge av väg har troligtvis påverkan i form av grumling och sedimenttransport också skett.

Till åns naturvärden hör populationer av öring *Salmo trutta* och flodpärlmussla *Margaritifera margaritifera* (1029) och utter *Lutra lutra* (1355). Inventering av flodpärlmussla har genomförts ett antal gånger, ån biotopkarterades 2007, vattenkemisk provtagning sker två till fyra gånger per år. Observationer i samband med inventering av flodpärlmussla visar på ett livskraftigt öringbestånd.

De lokala fiskevårdsområdesföreningarna har en av nyckelrollerna i vattenområdet som helhet. Dessa ingår i en förvaltningsstruktur som behövs för att tillgodose behovet av juridisk rättskraft. Samtidigt är de väl avgränsade ur ett fiske- och naturvårdsperspektiv i Läskvattsån. Där finns ett stort engagemang i fiske- och allmänna bevarandefrågor i och kring vattnen – samtidigt som vattenresurserna utgör en viktig utvecklingsfaktor i glesbygd. En bra fiskevårdsförvaltning är en förutsättning för bevarande av de typiska arterna för naturtyperna.

Fiske efter flodpärlmussla är förbjudet enligt förordningen om fisket, vattenbruket och fiskerinäringen. Utsättning av fisk är också tillståndspliktigt enligt samma förordning.

Bevarandesyfte

Natura 2000-området Läskvattsån är vattendragssträckan av ett naturreservat med samma namn. Naturreservatet omfattar ett vattendrag av naturtypen Mindre vattendrag (3260) samt omkringliggande skogsområde med skyddande kantzoner (bilaga 1-2). Här finner man arterna Flodpärlmussla (1029) och Utter (1355). Området ska bevaras för att dessa arter och naturtypen har stor betydelse för att globalt upprätthålla eller återställa naturtypen/arten i gynnsam bevarandestatus. Det ska även ges möjligheter att genomföra vetenskapliga studier och bedriva rörligt friluftsliv i området. Syftet är att återställa och upprätthålla gynnsam bevarandestatus för de naturtyper och arter som enligt Art- och habitatdirektivet utgjort grund för att området bör ingå i nätverket Natura 2000. För att möjliggöra detta krävs att de flesta av de föreslagna bevarandemålen uppnås.

Övergripande bevarandemål

För att ett Natura 2000-område ska ha en gynnsam bevarandestatus ska det uppfylla de mål som ställts upp för området. Dessa mål har anpassats efter de bevarandevärden som finns i området. Det kan vara mål som är generella för en gynnsam bevarandestatus hos alla Natura 2000-områden, eller mål som är prioriterade för att uppnå och upprätthålla en gynnsam bevarandestatus för specifika naturtyper och arter i området.

Området ska uppnå gynnsam bevarandestatus genom att naturtypen och ingående habitatarter har gynnsam bevarandestatus. För att detta ska uppnås bör populationer av arterna vara livskraftiga på lång sikt. För varje vattenförekomst i de akvatiska habitaterna inom Läskvattsån finns för området särskilt viktiga kvalitetsfaktorer. Dessa utgör grunden för den sammanvägda ekologiska statusen. Minst God ekologisk status skall uppnås i enlighet med ramdirektivet för vatten (Europaparlamentets och rådets direktiv 2000/60/EG). Det innebär enkelt uttryckt att värdena för ytvattenförekomstens biologiska kvalitetsfaktorer uppvisar små av mänsklig verksamhet framkallade störningar, men avviker endast i liten omfattning från de värden som normalt gäller för ytvattenförekomsten vid opåverkade förhållanden (Havs- och vattenmyndighetens rapport 2017:15).

För specifika bevarandemål för naturtypen, flodpärlmussla och utter se beskrivningen av respektive naturtyp och art.

Övergripande hotbild

Hotbilden är en beskrivning av hoten mot de ingående naturtyperna och arterna samt mot Natura 2000-området i sig. Vissa av hoten sträcker sig utanför områdets gränser. Några av dessa är så övergripande att hoten måste hanteras nationellt eller till och med internationellt, exempelvis klimatförändringar och luftföroreningar. Här samlas övergripande hot och de hot som anses mycket akuta eller allvarliga.

- » Vandringshinder. Underhåll av väg eller utökning av vägnätet kan orsaka nya vandringshinder i form av felaktigt anlagda vägtrummor. Här finns även risk för grumling samt förorening genom utsläpp av miljöfarliga ämnen.
- » Skogsbruk; avverkning av strandnära skog kan ge ökad instrålning/temperatur, fysisk störning, minskad tillgång på död ved respektive nedfall av organiskt material. Slutavverkning, markavvattning och skyddsdikning ger ökad avrinning och risk för erosion. Båda ingreppen kan orsaka grumling och igenslamning av botten samt förändrad hydrologi i strandmiljön. Påverkar även avrinningsområdets vattenhushållande förmåga.
- » Fiske som är ensidigt mot vissa arter eller som är för hårt i förhållande till vattendragets naturliga produktionsförmåga kan påverka konkurrensförhållanden och artsammansättning.
- » Utsättning av främmande arter och fiskstammar som kan ändra konkurrensförhållanden, sprida smitta och/eller orsaka genetisk kontaminering.
- » Inaktiva fiskeförvaltande organisationer som riskerar upplösning med påföljande utebliven förvaltning av fisket innebär en risk för fiskpopulationerna.
- » Utsläpp av föroreningar från punktkälla, till exempel avlopp, industri, materialtäkt eller annan verksamhet.
- » Försämrade vattenkvalitet till följd av utsläpp från diffusa antropogena källor som leder till försurning, förorening (miljögifter inklusive metaller) eller eutrofiering.
- » Klimatförändringar. Dessa kan medföra förändringar av flora- och faunasammansättningen och bland annat leda till ett större inslag av värmekrävande arter. Dessutom riskerar förändrade nederbördsförhållanden leda till förändrade hydrologiska förutsättningar vars effekter är svårförutsägbara.

De allvarligaste hoten är sådana som förstör eller allvarligt skadar strukturer, miljöer och funktioner i de akvatiska ekosystemen eller strandområdena. Området är skyddat som naturreservat, vilket reducerar hotbilden då områdesskyddet medför reglering av skogsbruksåtgärder, avverkning samt annan exploatering i och i anslutning till naturtypen.

För specifika hot mot naturtypen, flodpärlmussla och utter se beskrivningen av respektive naturtyp och art.

Övergripande bevarandeåtgärder

För att uppnå bevarandemålen behöver åtgärder genomföras. Dessa är anpassade efter de specifika hot som utpekats för området ifråga och innefattar både allmänna åtgärder (det vill säga hur området respekteras i fysisk planering, tillståndsprövning, naturskydd och naturvård) och specifika åtgärder för Natura 2000-området. De åtgärder som listas under respektive naturtyp och art är prioriterade för området och inriktade mot att miljö kvalitetsnormen god ekologisk status 2021 ska uppnås i vattenförekomsten Läskvattsån.

För specifika bevarandeåtgärder för Läskvattsån, flodpärlmussla och utter se beskrivningen av respektive naturtyp och art.

Bevarandestatus för Läskvattsån

För att kunna säkra det långsiktiga bevarandet av utpekade naturtyper och arter samt bedöma behov och prioriteringar av bevarandeåtgärder krävs en bedömning av det specifika områdets bevarandestatus. Denna bedömning utgår från tillståndet hos ingående naturtyp och arter i förhållande till de mål som fastställts för området. Områdets hotbild vägs in för att ge en uppfattning om hur områdets förutsättningar kommer utvecklas i framtiden.

Natura 2000-området Läskvattsån består av två vattenförekomster. Den övre närmast Läskvattnet (WA39981160) är klassad till måttlig ekologisk status och den nedre närmast Lakavattnet (WA37595893) är klassad till god ekologisk status enligt EU:s vattendirektiv. Den övre vattenförekomsten har alltså inte uppnått miljö kvalitetsnormen god ekologisk status (www.viss.lansstyrelsen.se). Därmed uppnås inte idag gynnsam bevarandestatus för Natura 2000-området Läskvattsån. För detta Natura 2000-område bedöms bevarandestatusen vara ogynnsam. Orsaken till att god ekologisk status inte uppnås i den övre vattenförekomsten är att låga pH värden har uppmätts där.

För bevarandestatus för arter se beskrivningen av respektive art.

Beskrivning av naturtyper och arter

I Natura 2000-området Läskvattsån är de prioriterade bevarandevärdena det mycket värdefulla strömmande vattendraget med hög vattenkvalitet, hög grad av naturlighet, fria vandringsvägar och värdefull fauna samt omgivande strandzon, sumpskog och naturskogsartad barrskog med hög biologisk mångfald. Värdet innefattar naturliga populationer av organismer typiska för vattendraget, såsom flodpärlmussla och öring. Den främsta orsaken till utpekandet som Natura 2000-område är förekomsten av flodpärlmussla, men bevarandet av vattendraget som livsmiljö utgör grunden för musslans existens. De bevarandeåtgärder som föreslås i direkt anslutning till naturtyp och arter, är samtliga baserade på de åtgärder som krävs för att uppnå minst god ekologisk status enligt vattendirektivet.

3260 – Mindre vattendrag

Beskrivning av naturtypen

Små till medelstora naturliga vattendrag eller delar av vattendrag i flacka landskap samt i skogs och bergslandskap. Naturliga variationer av vattenståndet och skiftande vattendynamik, med lugna till forsande vattendragssträckor, skapar en variation av strandmiljöer och bottnar med förutsättningar för hög biologisk mångfald. Vattendragen har en vegetation med inslag av flytbladsväxter, undervattensväxter och/eller akvatiska mossor.

Naturtypen kan delas upp i två undergrupper, en "flytbladstyp" och en "mosstyp". "Flytbladstypen" utgör hela eller delar av vattendrag i jordbrukslandskapet eller andra flacka delar av avrinningsområdet. Dessa vattendrag eller delar av vattendrag är mer eller mindre lugnflytande, relativt öppna (solbelysta) och har ofta ett relativt näringsrikt sediment. "Mosstypen" utgör naturliga vattendrag med förekomst av olika arter vattenmossa (till exempel Fontinalis) och annan karaktäristisk vegetation. Även dessa vattendrag kan i delar vara öppna och solbelysta, men har generellt mer strömmande vatten och steniga bottnar. Naturtypen omfattar vattendrag av strömmordning oftast mindre än 4 och/eller en årsmedelvattenföring lägre än 20 m³/s. Naturtypen avgränsas mot land av medelhögvattenlinjen.

Bevarandemål för Läskvattsån

- » Arealen av naturtypen ska vara minst 3,3 hektar. Naturliga ökning och minskningar är tillåtna.
- » Fria vandringsvägar i Läskvattsån och i anslutande vattensystem (inga antropogena vandringshinder) är en förutsättning för vissa av Läskvattsåns typiska arter.
- » Livskraftiga bestånd av öring skall finnas. Den typiska arten är indikator vars förekomst indikerar gynnsam bevarandestatus hos naturtypen genom att den reagerar relativt tidigt på någon av de aktuella hotfaktorerna.
- » Ingen inverkan av främmande arter eller fiskstammar.
- » Naturliga omgivningar med strandskog/svämskog, våtmarker och mader. Strandskogen är viktig för beskuggning av strandnära partier och för tillgången på substrat i form av nedfallande material, stambaser, socklar och död ved i eller i anslutning till vattendraget.
- » God vattenkvalitet – låg grad av antropogen belastning avseende försurande ämnen, näringsämnen, miljögifter och partiklar (grumlande ämnen).
- » Ingen skadlig exploatering skall ske.
- » Naturlig hydrologi och opåverkad flödesregim bibehålls.
- » Ingen försurningspåverkan.

Hotbild för Läskvattsån

- » Försurning påverkar många arter negativt bland annat öring och flodpärlmussla.
- » Skogsbruk. Inom området bedrivs ett omfattande skogsbruk vilket riskerar leda till negativ påverkan på ekosystemen. Brist på kantzoner och ökad sedimenttransport är exempel på konsekvenser. Avverkning av strandnära skog och markavvattning kan orsaka ökad instrålning/temperatur, minskad tillgång på död ved/organiskt material, ökad avrinning/erosion, grumling/igenslamning av botten samt förändrad hydrologi i strandmiljön.

Bevarandeåtgärder för Läskvattsån

- » Undersökningar för att fastställa om åtgärder mot försurning krävs, om åtgärder krävs behöver utredningar gällande metod för kalkning göras.
- » Framtagande av vattensystemplan (Länsstyrelsens åtgärd nr 5 i Bottenhavets vattendistrikts Förvaltningsplan 2016-2021, Del 4, Åtgärdsprogram 2016-2021). Där bland annat arbete för att bevara harr och öring ingår. Även åtgärdsbehov och prioriteringar gällande vandringshinder hänvisas till planerna.
- » Arbete för att fiskeförvaltande organisationer skall kunna vara verksamma.
- » Särskilda informations och utbildningsinsatser bör genomföras inför skogsbruksåtgärder på områden som kan beröra Läskvattsån.

- » Gångse åtgärder för att uppnå gynnsam bevarandestatus så att inga försämringar för naturtyper eller arter sker, (det vill säga att dess intressen respekteras i fysisk planering, tillståndsprövning, generell naturvårdshänsyn, förvaltning av skyddade områden, artskydd och uppföljning samt övervakning).
- » Gröna skogsbruksplaner, skogscertifiering eller frivilliga avsättningar kan vara ändamålsenliga bevarandeåtgärder för skogsfastigheter uppströms och i anslutning till Natura 2000- området.
- » Information och rådgivning till markägare och verksamhetsutövare bör samordnas mellan länsstyrelsen, skogsstyrelsen och kommunen.
- » Markägare/nyttjare i närområdet informeras om möjligheter att bistå bevarandet av naturvärdena i Natura 2000-området. Information om områdets natur- och bevarandevärden och hur detta bör beaktas ska dessutom vara tillgänglig för utövare av jakt, fiske och friluftsliv.
- » Regionalt och lokalt arbete för genomförande av förebyggande åtgärder och bevarande bör samordnas inom avrinningsområdet.

1029 – Flodpärlmussla (*Margaritifera margaritifera*) i Läckvattsån

Beskrivning av arten

Flodpärlmusslan är Läckvattsån värdefullaste skyddsobjekt. Populationen beräknades 2012 till cirka 10 000 musslor. Dock är populationen i dagsläget svag med dålig rekrytering. Till den samlade bilden av flodpärlmusslans utbredning i vattensystemet hör även populationer i Storån och Hökvattsån. Det totala antalet kan grovt skattas till 3-4 miljon musslor, vilket innebär att det är ett av landets största bestånd.

Flodpärlmusslan är helt knuten till rinnande vatten med sand-, sten- eller grusbottenar och tillräckligt hög strömhastighet för att igenslamning inte skall ske. Mussellarverna (Glochidierna) lever upp till 10 månader som parasit på gälarna hos öring eller lax. Lokal reproduktion av värdfisken är därför betydelsefull, särskilt eftersom det framför allt är ung öring som fungerar som värd. För att kunna tillväxa måste den lilla musslan hamna på en plats i en sand- eller grusbotten som genomströmmas av friskt vatten, så att musslan kan andas och filtrera näring. Efter några år börjar musslorna sticka upp ur botten substratet. Flodpärlmusslan blir vanligen könsmogen i 15- till 20- årsåldern. Spridning sker inom det aktivitetsområde som utnyttjas av småöringar, särskilt viktig är spridningen uppströms. Vandringshinder kan omöjliggöra etablering av en utgången lokal population. Spridning sker normalt ej mellan vattensystem.

Bevarandemål för Flodpärlmussla (1029) i Läskvattsån

- » pH ska vara > 6,2.
- » Livsmiljön bibehålls i minst nuvarande omfattning.
- » Mer än 20 procent av beståndet ska bestå av musslor som är mindre än 5 centimeter och minst 500 individer ska vara mindre än 2 centimeter.
- » Beståndets täthet skall bibehållas eller öka.
- » Att livskraftigt öringbestånd finns.
- » Naturlig hydrologi och opåverkad flödesregim bibehålls.

Hotbild för Flodpärlmussla (1029) i Läskvattsån

- » Försurning skadar flodpärlmusslan dels genom försämrade betingelser för öring, dels genom effekter av minskad halt av tillgänglig kalk i vattnet som musslan behöver för att bilda sitt skal.
- » Avverkning av trädridåer leder till ändrade instrålningsförhållanden, vilket har en direkt negativ inverkan på både öring och flodpärlmussla.
- » Flodpärlmusselokaler kan förstöras vid till exempel vägbyggnation, röjningar och oförsiktig återställning av flottledsrenade sträckor.
- » Överfiskning av öring kan hota förutsättningarna för flodpärlmusslans rekrytering.

Bevarandeåtgärder för Flodpärlmussla (1029) i Läskvattsån

- » Undersökningar för att fastställa om åtgärder mot försurning krävs, pH ska vara över 6,2. Om åtgärder krävs behöver utredningar gällande metod för kalkning göras.

Bevarandestatus för Flodpärlmussla (1029) i Läskvattsån

Då området kan vara påverkat av försurning och reproduktionen i dagsläget inte är tillräcklig bedöms bevarandestatusen för flodpärlmussla i Läskvattsån till ogynnsam.

1355 – Utter (*Lutra lutra*) i Läskvattsån

Beskrivning av arten

Optimala miljöer för utter är vatten som erbjuder riklig tillgång på lättillgänglig föda året runt och som har tillgång till landområden där uttern kan vila ostört, föda upp ungar etc. Vintertid är uttern beroende av isfria, strömmande vatten, för att hitta föda. Utterhonors hemområde omfattar ett område på cirka 28 kilometer strandlängd. Vuxna hanar har hemområden med en storlek av omkring 45 kilometer strandlängd. Hanarnas områden varierar i storlek beroende på områdets topografi, individuella egenskaper och närvaron av andra uttrar, speciellt andra hanar. Mellan könen kan hemområden överlappa och en hanes hemområde kan således omfatta en eller flera honors. Nya data indikerar att storleken på utterns hemområde kan vara dubbelt så stort i norra Sverige än som vad som är uppmätt i landets sydligare regioner.

För ett livskraftigt bestånd av utter krävs stora områden med mer eller mindre sammanhängande vattensystem. I små vattensystem, som ligger isolerade, blir populationerna mycket sårbara eftersom utbytet av individer försvåras eller uteblir. Uttern jagar främst i strömmande vatten, i förhållandevis grunda vatten. Om vattnet däms upp minskar strömhastigheten och fiskfaunan förändras från strömlevande fisk till fler arter som vanligtvis förknippas med sjöar (limnofila) och lever på ett djup som gör att de blir svårare för uttern att fånga. Utterns föda består mestadels av fisk som till exempel öring, harr, lake, simpor och karpfiskar, men även groddjur, kräftor, större insekter, fåglar och mindre däggdjur kan ingå i dieten. Födovallet varierar mellan olika områden och även med årstiden.

Bevarandemål för Utter (1355) i Läskvattsån

- » De fysiska och ekologiska förutsättningarna i ån ska vara bra för utter och minst uppfylla kraven för God hydromorfologisk status.
- » God kemisk ytvattenstatus (undantag Hg och PBDE) ska bibehållas, då utter påverkas negativt av miljögifter.

Hotbild för Utter (1355) i Läskvattsån

- » Den samlade effekten av reglering, skogsbrukspåverkan, försurning mm har medfört att fiskbestånd och därmed utter gått tillbaka. I Läskvattsån är främst skogsbrukspåverkan ett hot.
- » Reglering av vattendrag, utbyggnad av vattenfall och strömsträckor. Natura 2000-området är dock skyddat mot vattenkraftutbyggnad enligt Miljöbalken 4:6.

Bevarandeåtgärder för Utter (1355) i Läskvattsån

- » Utförlig inventering av utter i området.
- » Gynna bestånden av strömlevande fisk (öring) som utgör en viktig födoresurs för utter.

Bevarandestatus för Utter (1355) i Läskvattsån

I den svenska rödlistan förs uttern till kategorin Nära hotad (NT). Sett ur Natura 2000 synvinkel klassas artens bevarandestatus nationellt som ogynnsam (Bad status), men med en positiv trend. Utter finns etablerad i Läskvattsån. Några detaljerade kvantitativa inventeringar finns dock inte genomförda. Ytterligare inventering av utter är därmed en angelägen åtgärd för att utterns status i området ska kunna fastställas

Uppföljning

Området bör uppföljas kontinuerligt för att upprätthålla en långsiktigt gynnsam bevarandestatus för utpekade arter och naturtyper samt för att kunna utvärdera områdets bevarandeåtgärder och behov av ytterligare åtgärder. I de fall området inte har något formellt skydd är fortlöpande uppföljning av bevarandetillståndet prioriterat.

De uppföljningsinsatser som det kommer att röra sig om är kontinuerlig inventering av flodpärlmussla, biotopkartering, uppföljning av fisk genom elfisken och dykinventeringar, bottenfaunaprovtagningar, vattenkemiprovtagningar, inventering av utter och strand- och vattenvegetation. En specifik uppföljningsplan för natura 2000-området Läskvattsån kommer att tas fram där metoder, uppföljningsfrekvenser, kostnader och finansiering kommer att tydliggöras. Ett av syftena med de uppföljningar som kommer tas fram är att kunna precisera bevarandemålen för Natura 2000-områdena. Även verksamheter eller åtgärder i det direkta närområdet kan inverka på de i området ingående arterna/naturtyperna vilket kommer att behandlas i uppföljningsplanen.

Litteratur

Eide, W. (red.). (2014). Arter och naturtyper i habitatdirektivet – bevarandestatus i Sverige 2013. Uppsala: ArtDatabanken SLU.

Havs- och Vattenmyndigheten. (2017). Sötvattenanknutna Natura 2000-värdens känslighet för hydromorfologisk påverkan. Eddie von Wachenfeldt och Ulf Bjelke. Havs- och vattenmyndighetens rapport 2017:15.

Länsstyrelsen i Jämtlands län. 2006. Bevarandeplan för Natura 2000-område Läckvattsån SE0720409. Östersund: Länsstyrelsen Jämtlands Läns version 2006-08-01.

Naturvårdsverket. (2003). Natura 2000 i Sverige, Handbok med allmänna råd. Stockholm: Handbok 2003:9.

Naturvårdsverket. (2011). Mindre vattendrag. Vägledning för svenska naturtyper i habitatdirektivets bilaga 1. Stockholm: NV-04493-11.

Naturvårdsverket. (2011). Flodpärlmussla. Vägledning för svenska arter i habitatdirektivets bilaga 2. Stockholm: NV-01162-10.

Naturvårdsverket. (2011). Utter. Vägledning för svenska arter i habitatdirektivets bilaga 2. Stockholm: NV-01162-10.

Naturvårdsverket. (2010). Manual för uppföljning av vattendrag i skyddade områden 5.0. Jakob Bergengren.

www.viss.lansstyrelsen.se, (mars 2017).

Läs mer om Natura 2000:

Naturvårdsverkets hemsida

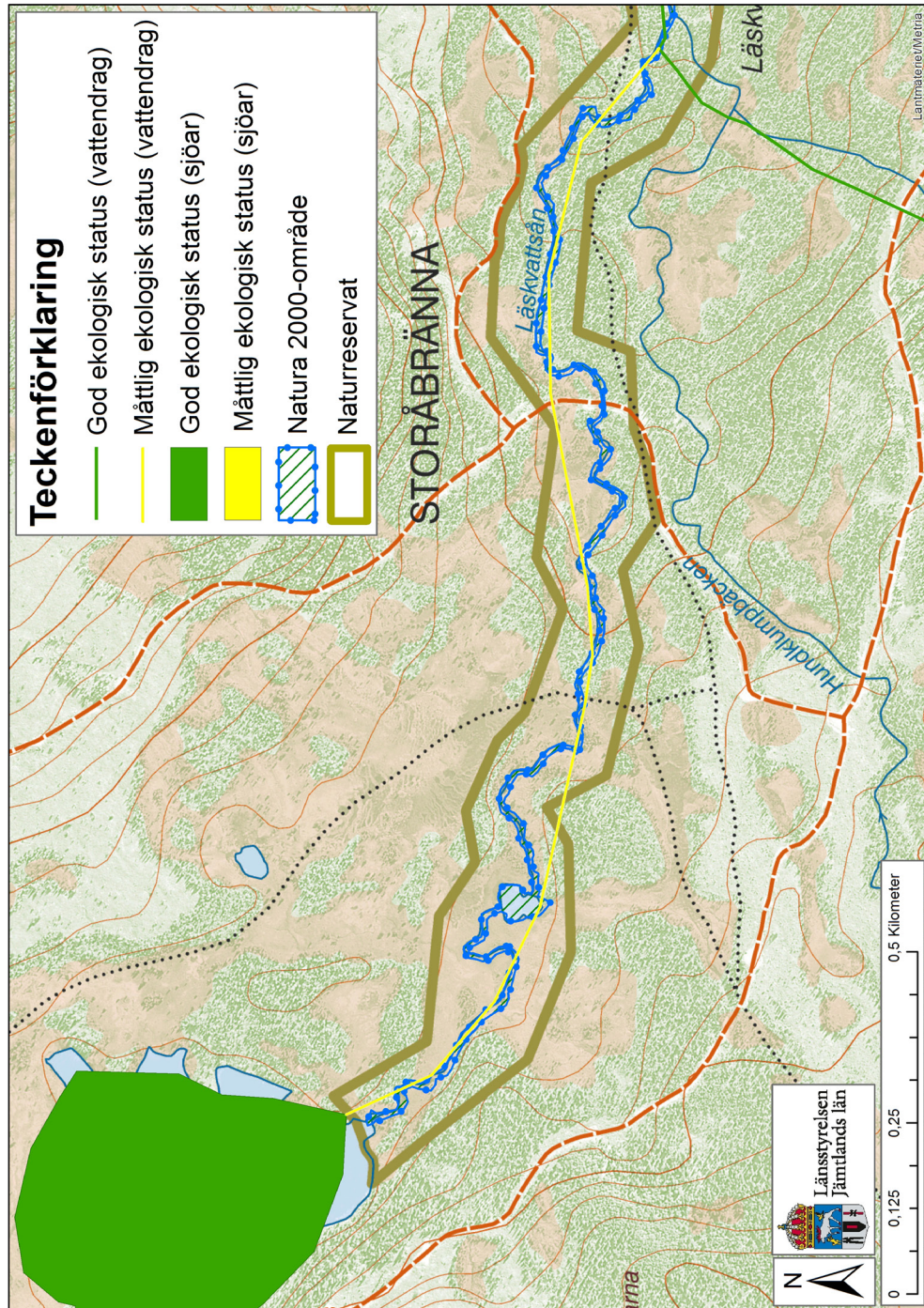
www.naturvardsverket.se

Länsstyrelsen Jämtlands läns hemsida

www.lansstyrelsen.se/Jamtland

Bilagor

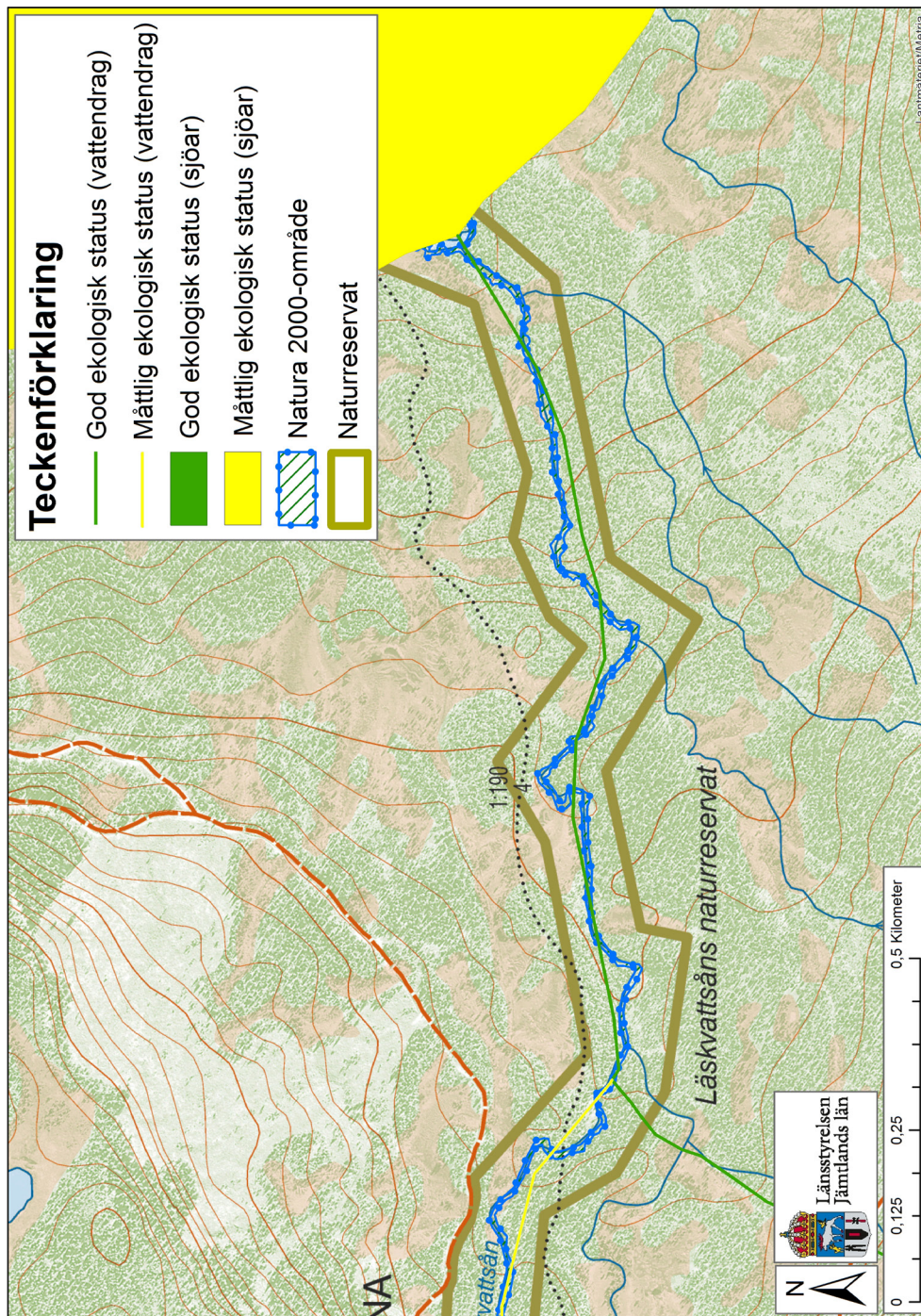
BILAGA 1. KARTAN VISAR DEN ÖVERSTA BITEN AV NATURA 2000-OMRÅDET LÄSKVATTSÅN MED STATUSKLASSNING ENLIGT EU:S VATTENDIREKTIV SAMT UTBREDNINGEN AV NATURRESERVATET.



© Länsstyrelsen Jämtlands län

© Lantmäteriet Geodatasamverkan - GSD

**BILAGA 2. KARTAN VISAR DEN NEDERSTA BITEN AV NATURA 2000-OMRÅDET
LÄSKVATTSÅN MED STATUSKLASSNING ENLIGT EU:S VATTENDIREKTIV SAMT
UTBREDNINGEN AV NATURRESERVATET.**



© Länsstyrelsen Jämtlands län

© Lantmateriet Geodatasamverkan - GSD



Länstyrelsen Jämtlands län

Postadress: 831 86 Östersund
Besöksadress: Residensgränd 7
Telefon: 010-225 30 00
jamtland@lansstyrelsen.se
www.lansstyrelsen.se/jamtland