

Plan

Diarienummer
511-4514-2017



Marntallsåsen

SE0720213

Bevarandeplan för Natura 2000-område



Länsstyrelsen
Jämtlands län

Foto: Länsstyrelsen Jämtlands län.

Fakta om området

Fastställd av Länsstyrelsen: 2018

Namn och områdeskod: Marntallåsen, SE0720213

Län: Jämtlands län

Kommun: Berg

Skyddsstatus: SAC (Special Area of Conservation/Särskilt Bevarandeområde)

Övrigt skydd: Naturreservat

Ägandeförhållanden: Staten genom Naturvårdsverket

Areal: 4050,4 hektar

Utgiven av

Länsstyrelsen Jämtlands län

November 2018

Tryck

Länsstyrelsens tryckeri, Östersund 2018

Löpnummer

2018:165

Diarienummer

511-4514-2017

Publikationen kan laddas ner från Länsstyrelsens hemsida
www.lansstyrelsen.se/jamtland

Innehållsförteckning

Natura 2000	4
Bevarandeplan	4
Tillståndsplikt och samråd	4
Karta och kartverktyg	5
Förklaring av begrepp.....	6
Ingående naturtyper och arter enligt art- och habitatdirektivet	8
Beskrivning av området	9
Bevarandesyfte	10
Prioriterade bevarandevärden	10
Bevarandestatus	11
Övergripande bevarandemål	12
Övergripande hotbild.....	13
Prioriterade bevarandeåtgärder	14
Uppföljning	15
Beskrivning av naturtyper och arter	16
3130 – Ävjestrandsjöar.....	16
3160 – Myrsjöar	18
3220 – Alpina vattendrag	20
3260 – Mindre vattendrag	22
4060 – Alpina rishedar.....	24
6520 – Höglänta slätterängar.....	26
7140 – Öppna mossar och kärr	28
7160 – Källor och källkärr	30
7310 – Aapamyrar	32
9010 – Taiga	35
9040 – Fjällbjörkskog	36
1361 – Lodjur	38
1912 – Järv	39
Litteratur.....	41

Natura 2000

Natura 2000 är ett ekologiskt nätverk av värdefulla naturområden inom EU. Utpekande av Natura 2000-områden bygger på krav som finns i EU:s fågeldirektiv och art- och habitatdirektiv. Syftet är att reducera risken för utrotning av vilda djur och växter och att hindra att deras livsmiljöer förstörs. Alla medlemsländer ska peka ut områden dels för fåglar som anges i EU:s fågeldirektiv, dels för naturtyper och arter som anges i art- och habitatdirektivet. Genom utpekandet åtar sig länderna att de utpekade värdena i områdena ska bevaras långsiktigt. Natura 2000-nätverket är en av hörnstenarna i EU:s arbete för att bevara biologisk mångfald. I art- och habitatdirektivet listas 170 naturtyper och sammanlagt cirka 900 växt- och djurarter som särskilt värdefulla. 90 av naturtyperna och drygt 100 av djur- och växtarterna i habitatdirektivets bilaga 1 och 2 finns i Sverige. Därtill häckar regelbundet cirka 60 av fågeldirektivets fågelarter i vårt land.

Bevarandeplan

För varje Natura 2000-område ska Länsstyrelsen ta fram en beskrivning. Detta ska göras i särskilda bevarandeplaner eller i en skötselplan om området även är skyddat som naturreservat. I planen ska det finnas en beskrivning av området innehållandes bevarandesyfte, bevarandemål och en förteckning av de naturtyper och arter som ska bevaras och bidra till gynnsam bevarandestatus. Hot mot Natura 2000-områdets arter och naturtyper, och behov av bevarandeåtgärder, till exempel skydd eller skötsel, ska också beskrivas. Informationen ska underlätta förvaltningen av området och tillståndsprövningar enligt miljöbalken. Bevarandeplanen ska fastställas av Länsstyrelsen, som även är ytterst ansvarig för att målsättningen med området uppfylls. Bevarandeplanen ska revideras när ny kunskap tillkommer eller när förutsättningar för området ändras. Den ska tas fram och hållas aktuell i dialog med berörda intressenter, och det är värdefullt om den som har ny information om områdets förutsättningar kontaktar Länsstyrelsen. Bevarandeplanen är inte ett juridiskt bindande dokument. För formell reglering av skydd eller skötsel kan andra beslut behövas, till exempel skyddsbeslut för naturreservat. Föreskrifter enligt eventuella skyddsbeslut gäller parallellt med den tillståndsplikt som gäller inom Natura 2000.

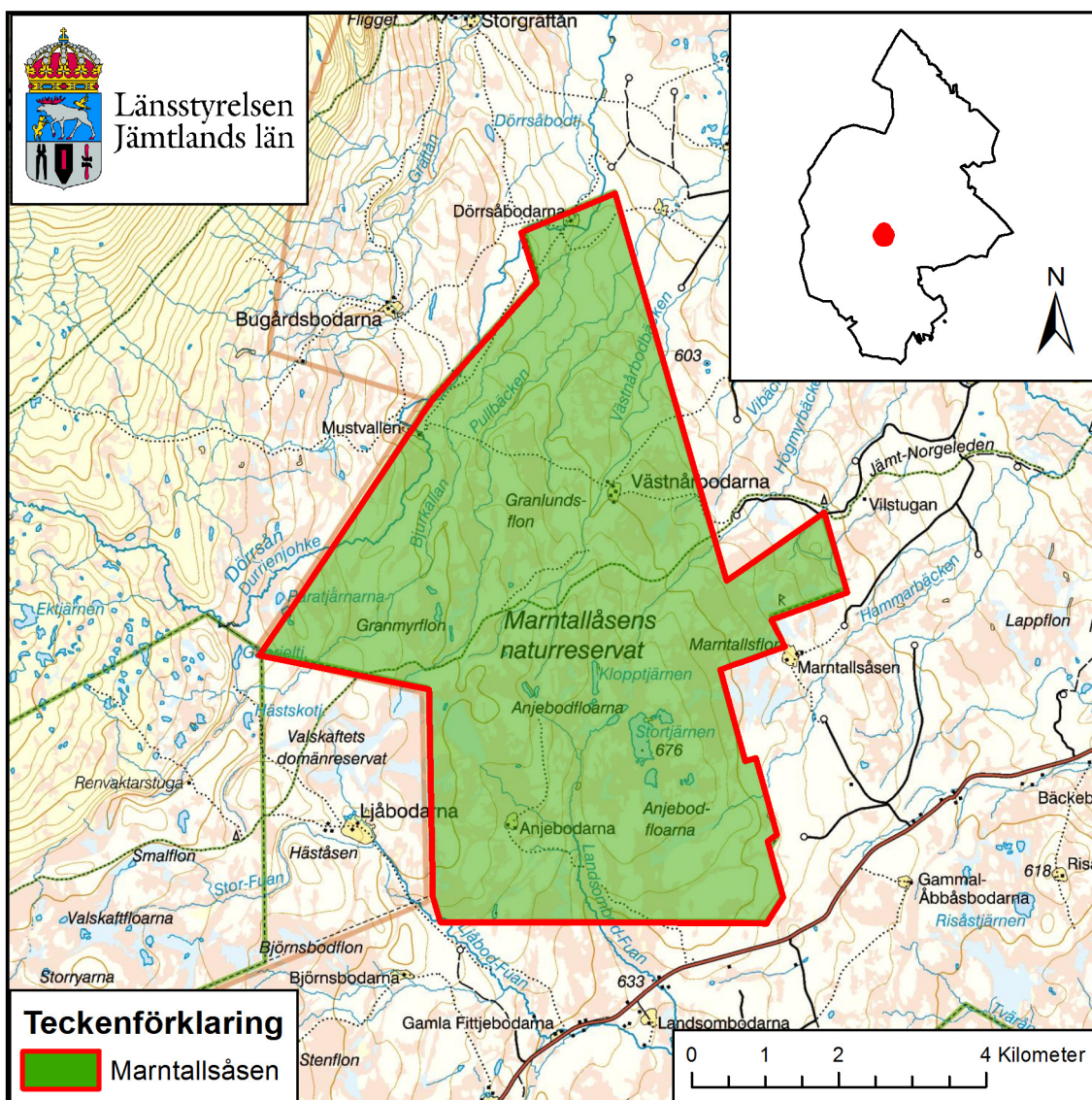
Tillståndsplikt och samråd

För att inte skada naturvärden krävs tillstånd för verksamheter eller åtgärder som på ett betydande sätt kan påverka miljön i ett Natura 2000-område. Det kan även gälla åtgärder utanför Natura 2000-området, om de kan påverka miljön i området. Detta regleras i miljöbalken (7 kap.27–29§§). Då det kan vara svårt att avgöra vilka åtgärder som på ett betydande sätt kan påverka naturvärden behöver man samråda med Länsstyrelsen före genomförandet. Vid skogsbruksåtgärder hålls samråd med Skogsstyrelsen. Mer information finns hos Länsstyrelsen, läs på webben eller kontakta en handläggare.

Karta och kartverktyg

Aktuell information om naturtypers utbredning och arter i ett enskilt Natura 2000-område går att hitta med hjälp av kartverktyget Skyddad natur. Det kan nås på Naturvårdsverkets hemsida genom att söka på "kartverktyget skyddad natur". I kartverktyget söker du upp aktuellt område och klickar på namnet för mer information. Karta över naturtyper hittas efter sökning av område, gå till fliken Kartskikt, avmarkera allt och under Naturtypskarteringar, lägg till Natura naturtypskartan (NNK) och välj Naturtyper (ytor, linjer, punkter). Det finns även möjlighet att ladda ner naturtypskartan som shp-fil. För mer information, se Länsstyrelsens hemsida.

Här nedan finns en översiktskarta över områdets belägenhet.



© Länsstyrelsen Jämtlands län

© Lantmäteriet Geodatasamverkan - GSD

Förklaring av begrepp

Bevarandesyfte

Det övergripande syftet med Natura 2000-området är alltid att upprätthålla de förtecknade naturtyperna och arterna i "gynnsam bevarandestatus".

Bevarandemål

Bevarandemålen beskriver vad bevarandesyftet innebär i praktiken för förtecknade naturtyper och arter. Målet skall alltså, helst med hjälp av mätbara parametrar, beskriva vad gynnsam bevarandestatus för aktuell art eller naturtyp innebär. Föreligger redan gynnsam bevarandestatus sätts bevarandemålen ofta så att nuvarande förhållanden ska bibehållas.

Bevarandestatus

Bevarandestatus för en naturtyp bestäms av de faktorer som påverkar naturtypen och dess typiska arter. Med påverkan avses något som på lång sikt kan förändra naturtypens naturliga utbredning, struktur, funktion, eller förändra de typiska arternas möjlighet till överlevnad. En naturtyps bevarandestatus anses gynnsam när:

- » dess naturliga eller hävdbevingade utbredningsområde och de ytor den täcker inom detta område är stabila eller ökande, och
- » den särskilda struktur och de särskilda funktioner som är nödvändiga kommer att finnas under en överskådlig framtid, och
- » bevarandestatusen hos dess typiska arter är gynnsam.

Bevarandestatus för en art bestäms av de faktorer som påverkar arten och som på lång sikt kan förändra den naturliga utbredningen eller storleken hos dess populationer. En arts bevarandestatus anses som gynnsam när:

- » uppgifter om den berörda artens populationsutveckling visar att arten på lång sikt kommer att förbli livskraftigt och
- » artens naturliga eller hävdbevingade utbredningsområde inte minskar inom en överskådlig framtid, och
- » det kommer att fortsätta finnas en tillräckligt stor livsmiljö för att artens populationer skall bibehållas på lång sikt.

Habitat

Med habitat menas en miljö som är lämplig för en viss art att leva i. I denna bevarandeplan används begreppet naturtyp ofta som synonym till habitat.

Koder

Varje naturtyp och art som omfattas av art- och habitatdirektivet eller fågeldirektivet har en speciell kod. Förteckningen över koder för arter och naturtyper som återfinns i Sverige hittas på Naturvårdsverkets hemsida: <http://www.naturvardsverket.se>

Dessutom har alla Natura 2000-områden en unik kod.

Prioriterad art eller naturtyp

Utpekade som prioriterade i art- och habitatdirektivet eftersom Sverige som medlem i EU har ett särskilt ansvar för dessa. Prioriterade arter och naturtyper är ofta de mest hotade och/eller så finns deras huvudsakliga utbredningsområde inom EU.

Rödlistad art

Rödlistan är en nationell sammanställning av arters status (utdöenderisk) inom landets gränser. Arternas status bedöms med hjälp av ett antal kriterier som omfattar skattningar av populationsstorlek, förekomst, utbredning och trender. Utifrån en sammantagen bedömning placeras arterna i olika rödlistekategorier. Läs mer på Artdatabankens hemsida: <http://www.artdatabanken.se>

Typisk art

Indikatorarter vars förekomst indikerar gynnsam bevarandestatus hos naturtypen genom att de reagerar relativt tidigt på förändringar.

Ingående naturtyper och arter enligt art- och habitatdirektivet

Området är utpekad att ingå i nätverket Natura 2000 enligt art och habitatdirektivet. I tabellerna nedan redovisas samtliga i området påträffade arter och naturtyper som legat till grund för detta. Resterande areal upp till områdets totala areal uppfyller idag inte kriterierna för någon av de naturtyper som ingår i art- och habitatdirektivet.

Tabell 1. Ingående naturtyper enligt art- och habitatdirektivet.

Kod	Naturtyp	Uppskattad areal	Bevarandestatus
3130	Ävjestrandsjöar	14,3 hektar	Gynnsam
3160	Myrsjöar	20,1 hektar	Gynnsam
3220	Alpina vattendrag	8,0 hektar	Gynnsam
3260	Mindre vattendrag	0,4 hektar	Gynnsam
4060	Alpina rishedar	379,3 hektar	Gynnsam
6520	Höglänta slätterängar	6,5 hektar	Ogynnsam
7140	Öppna mossar och kärr	283,2 hektar	Gynnsam
7160	Källor och källkärr	16,8 hektar	Gynnsam
7310*	Aapamyrrar	1213,9 hektar	Gynnsam
9010*	Taiga	1718,1 hektar	Gynnsam
9040	Fjällbjörskog	321,9 hektar	Gynnsam

* = Prioriterad naturtyp enligt art- och habitatdirektivet.

Tabell 2. Ingående arter enligt art- och habitatdirektivet.

Kod	Art	Svenskt namn	Bevarandestatus
1361	<i>Lynx lynx</i>	Lo	Ej bedömd
1912	<i>Gulo gulo</i>	Järv	Ej bedömd

Beskrivning av området

Natura 2000-området, tillika naturreservatet Marntallsåsen är beläget sydöst om Oviksfjällen cirka 30 kilometer nordväst om Svenstavik samhälle. Området skyddas sedan 2003 som naturreservat.

Reservatet utgörs av en höjdplatå med en mosaik av myr och skogsmark. Flera torrdalar skär området i sydväst-nordöstlig riktning. Berggrunden utgörs av kvartsit och jordarterna är morän och grusiga isälvsavlagringar. Vid isavsmältningen strömmade väldiga smältvattenmängder norrut längs Oviksfjällens östsida mellan isen och fjället. Härvid eroderade dessa breda och flacka, numera försumpade dalar fram.

Kortvuxen martalliknande tallskog dominerar på de öppna vidsträckta myrarna i söder. På fastmarken dominerar granen som ofta är grov och bitvis ganska högstammig. Skogen hyser få spår av mänsklig påverkan. Längst i norr, söder om Pullvalen, höggs kolved under första världskriget. En viss avverkning har även skett söder om Dörrsåbodarna där man flottat kortvirke i Dörrså.

Vegetationen på myrarna är "fattig" bland annat finns här tuvull, starrar, tuvsäv, ängsull, björn- och klubbvitmossa. Det finns också smärre bestånd med blek vitmossa. På mossepartier dominerar kråkbär, hjortron och rostvitmossa, i höljor tuvsäv, dystarr och björnvitmossa. Det är gott om öppna vattenytor vilket ger goda förutsättningar för ett rikt fågelliv.

Hela reservatet har haft betydelse som utmarksområde för bönderna i Oviken och Myssjö med flera socknar och har härigenom blivit präglad av betesdrift under flera århundraden. Inom området finns fem fäbodområden. Västnårbodarnas, Anjebodarnas och Mustvallens fäbodstugor är uthyrda som fritidsbostäder. Längst i norr ligger Dörrsåbodarna. I norr ligger även Pullvallen som numera saknar byggnader liksom Munkvallen strax utanför områdets östra gräns. Mellan fäbodarna går flera gamla stigar. Den så kallade Jämt-Norgevägen, även kallad Pilgrimsleden, går rakt igenom Natura 2000-området i öst-västlig riktning. Härutöver finns en mindre jaktstuga vid Storsundet och en nyare stuga vid Västnårbodarna.

Hela Natura 2000-området är åretruntmark för renbete med undantag för ett cirka 350 meter brett stråk längst i söder.

Fyra myrar inom området ingår i våtmarksinventeringen. Två av dessa har bedömts uppfylla kriterierna för högsta naturvärdesklass.

Bevarandesyfte

Natura 2000-området Marntallåsen utgörs av ett fjällnära skogsområde med myr och skogsmark.

Bevarandesyftet för området är att säkerställa en gynnsam bevarandestatus för områdets ingående naturtyper och arter:

- » *Ävjestrandsjöar (3130)*
- » *Myrsjöar (3160)*
- » *Torra hedar (4030)*
- » *Öppna mossar och kärr (7140)*
- » *Källor och källkärr (7160)*
- » *Aapamyror (7310)*
- » *Taiga (9010)*
- » *Fjällbjörkskog (9040)*
- » *Lo (1361)*
- » *Järv (1912)*

Prioriterade bevarandevärden

I Natura 2000-området Marntallåsen är de prioriterade bevarandevärdena följande:

- » Myrmosaiken.
- » Alpina hedar med inslag av fjällnära skog, sjöar och myrar.

Bevarandestatus

För att kunna säkra det långsiktiga bevarandet av utpekade naturtyper och arter samt bedöma behov och prioriteringar av bevarandeåtgärder krävs en bedömning av det specifika områdets bevarandestatus.

Denna bedömning utgår från tillståndet hos ingående naturtyper och arter i förhållande till de mål som fastställts för området. Områdets hotbild vägs in för att ge en uppfattning om hur områdets förutsättningar kommer utvecklas i framtiden.

För detta område bedöms bevarandestatusen preliminärt vara gynnsam. Observera att området är otillräckligt undersökt varför vi inte med säkerhet kan säga vilken bevarandestatus området har idag.

För bevarandestatus för specifika naturtyper och arter se beskrivningen av respektive naturtyp eller art.

Övergripande bevarandemål

Nedan listas en sammanfattning av bevarandemålen för området. För mer detaljerade bevarandemål, se bevarandemål för respektive naturtyp och art.

- » Ingående arter utpekade i art- och habitatdirektivet ska vara livskraftiga.
- » Arealen för respektive naturtyp ska inte minska.
- » Populationerna av typiska arter för naturtyperna ska vara livskraftiga på lång sikt.
- » Endast naturligt förekommande arter ska finnas i området.
- » Naturlig hydrologi och hydrokemi inom hela området.

Övergripande hotbild

Hotbilden är en utvärdering av de hot som finns mot de olika naturtyperna, arterna, samt mot Natura 2000-området i sig.

De allvarligaste hoten är sådana som förstör eller allvarligt skadar strukturer, miljöer och funktioner. Exempel på sådana hot är exploatering och skogsbruksåtgärder inom eller i anslutning till området.

Nedan listas en sammanfattning av de hot som anses vara övergripande och de hot som anses mycket akuta eller allvarliga.

För en mer detaljerad hotbild, se hotbild för respektive naturtyp och art.

- » Exploatering av området.
- » Dikning, vägbyggnation och andra markavvattnande åtgärder i eller i närheten av området kan påverka hydrologi och hydrokemi.
- » Spridning av kalk, aska eller gödningsämnen i eller i närheten av området kan förändra näringssammansättning och hydrokemin.
- » Skogsbruksåtgärder i eller i närheten av området kan påverka hydrologi, lokalklimat och markstruktur negativt.

Prioriterade bevarandeåtgärder

För att uppnå bevarandemålen bör följande bevarandeåtgärder genomföras. Åtgärdsförslagen har sin utgångspunkt i och är tänkta att motverka de specifika hot som utpekats för området ifråga och innefattar både allmänna åtgärder (det vill säga hur området respekteras i fysisk planering, tillståndsprövning, naturskydd och naturvård) och specifika åtgärder för Natura 2000-området. De åtgärder som listas här är prioriterade för området.

För att bevara områdets natur- och kulturvärden långsiktigt rekommenderas ett fortsatt formellt skydd. Markägare och brukare bör informeras om möjligheter att få miljöstödsersättning för att upprätthålla lämplig skötsel av naturvärdena i Natura 2000-området. Markägare och brukare i angränsande områden har stora möjligheter att bistå bevarandet av naturvärdena i Natura 2000-området. Information om dessa naturvärden och lämpligt tillvägagångssätt bör därför finnas tillgängligt. Information om områdets natur och bevarandevärden samt om hur detta bör beaktas ska dessutom vara tillgängligt för allmänheten.

För att undvika påverkan från närliggande markanvändning är väl fungerande skyddszoner vid exempelvis avverkningar, gödsling och kalkning i anslutning till området en viktig del av en långsiktigt hållbar bevarandestrategi. Dit hör även att en naturvårdsanpassning sker hos skogsnäringen med ökad hänsyn vid sjöar och vattendrag i anslutning till Natura 2000-området. Miniminivån för denna hänsyn bör utgå från Skogsstyrelsens rekommendationer.

Kraven på skyddszonernas utseende varierar, bland annat beroende på områdets topografi och markförhållanden. För att nå en flexibel naturvårdsanpassning bestäms skyddszonernas storlek individuellt för varje avverkningsobjekt/varje avverkningsanmälan utifrån de lokala förutsättningarna. Kravet är ett fullgott skydd och en fullgod funktion för att säkerställa den biologiska mångfalden inom området.

- » Markägare och brukare i närområdet bör informeras om möjligheter att bistå bevarandet av naturvärdena i Natura 2000-området.
- » Bevarandeplan med information om områdets natur- och bevarandevärden ska vara tillgänglig för allmänheten.
- » Vid avverkningar, gödsling, kalkning med mera i områden där vattenföringen leder in i Natura 2000-området måste särskild hänsyn tas.
- » En naturlig artsammansättning ska upprätthållas.
- » Särskild hänsyn ska tas till våtmarker och vattenmiljöer i anslutning till Natura 2000-området.

Uppföljning

Området bör uppföljas kontinuerligt för att upprätthålla en långsiktigt gynnsam bevarandestatus för utpekade arter och naturtyper samt för att kunna utvärdera områdets bevarandeåtgärder och behov av ytterligare åtgärder. I de fall området inte har något formellt skydd är fortlöpande uppföljning av bevarandetillståndet prioriterat.

Om särskilda skötselåtgärder har specificerats för Natura 2000-området bör uppföljning ske med jämna intervall utgående från tidpunkten för senaste åtgärd.

Även verksamheter eller åtgärder som sker i anslutning till Natura 2000-området kan ha en negativ inverkan på de ingående naturvärdena i området, och kan därmed vara skäl för ytterligare uppföljning.

Beskrivning av naturtyper och arter

3130 – Ävjestrandsjöar

14,3 hektar

Näringsfattiga eller svagt näringsrika sjöar med förekomst av flacka, ibland betespräglade, stränder och grunda bottnar.

Sjöar av den här typen har en karaktäristisk, störningsberoende vegetation. Vattenvegetationen på de grunda bottenarna består bland annat av flerårig kortskottsvegetation och på blottlagda stränder och bottnar förekommer lågvuxen ettårig pionjärvegetation.

Representativa sjöar av naturtypen har naturliga vattenståndsvariationer, regelbunden ishyvling och/eller strandbete. Störningen i strandlinjen är en förutsättning för karaktäristisk ettårig vegetation som förekommer på de flacka stränderna som blottas eller utsätts för störning. Vass och annan högre vattenvegetation förekommer relativt sparsamt.

Vattnet har en låg grad av mänsklig belastning av humus, försurande ämnen, partiklar (grumlande ämnen), näringsämnen och miljögifter.

Bevarandemål för Ävjestrandsjöar (3130)

Sjön ska utsättas för störning såsom bete eller ishyvling för att stränderna inte ska växa igen med fleråriga växter. Ständerna ska i perioder vara blottlagda och hysa typiska arter. Den ska vara opåverkad av dämning eller sänkning och ha en naturlig vattenfluktuation. Vattnet ska vara klart, med en låg mänsklig belastning av humus, försurande ämnen, partiklar (grumlande ämnen), näringsämnen och miljögifter. Vattenvägar upp- och nedströms ska vara fria. Arealen ska inte minska.

- » Arealen ska uppgå till minst 14,3 hektar.
- » Naturlig vattenståndsfluktuation och opåverkad hydrologi.
- » Ingen påverkan från dikning eller markavvattning.
- » Befintliga strukturer ska finnas kvar i samma omfattning och spridning.
- » Endast inhemska arter ska förekomma.
- » Naturlig näringsstatus (ej gödningspåverkat).
- » Hävd ska vid behov upprätthållas.
- » Fria vandringsvägar inom vattensystemet.

Hotbild för Ävjestrandsjöar (3130)

Ett utbrett hot mot naturtypen är reglering av ävjestrandsjön eller av en annan del av vattensystemet i avrinningsområdet. Korttidsreglering (flera gånger per vecka) eller en regleringsamplitud med kraftig negativ påverkan på förutsättningarna för den karaktäristiska vegetationen betyder att naturtypen inte längre klassas som ävjestrandsjöar. En reglering kan leda till onaturliga vattennivåer och fluktuationer, vilket kan medföra ökad erosion, försumpning eller igenväxning i strandzonen. Dessutom utgör en regleringskonstruktion ofta ett vandringshinder.

Skogsbruksåtgärder kan innebära ett hot genom att de ökar belastningen av humusämnen och leder till grumling och igenslamning. Avverkning kan förändra hydrologi och struktur i strandzonen och dessutom öka risken för erosion. Även jordbruksverksamhet kan hota naturtypen, då markavvattning och rensning av befintliga diken kan orsaka grumling. Extensivt jordbruk bidrar dock ofta till att hålla betesmarker och strandängar öppna. Upphörd hävd och/eller skogsplantering på omkringliggande betesmarker ökar igenväxningstakten i strandzonen.

Användning av gödningsmedel och bekämpningsmedel eller andra ämnen i närområdet kan betyda att dessa ämnen riskerar att spridas till naturtypen. Ävjestrandsjöar kan ha låg buffringskapacitet mot försurande ämnen vilket ökar riskerna för onaturlig sänkning av sjöns pH.

Fiske som är ensidigt mot vissa arter eller som är för hårt i förhållande till sjöns naturliga produktionsförmåga kan påverka konkurrensförhållanden och artsammansättning. Utsättning av främmande arter och smittspridning är hot som bör beaktas.

Exploatering och infrastrukturanläggningar kan orsaka grumling och utsläpp av miljöfarliga ämnen i diken och vattendrag i sjön eller längre uppströms. Broar och vägtrummor över in- och utflöden kan orsaka vandringshinder.

- » Vattenreglering kan slå ut naturtypen.
- » Avverkning kan påverka hydrologi, hydrokemi och lokalklimat.
- » Dikning, och andra markavvattnande åtgärder som kan påverka hydrologi och hydrokemi.
- » Upphörd hävd och/eller skogsplantering i anslutning till strandzonen kan leda till igenväxning.
- » Läckage av ämnen som påverkar naturtypen.
- » Utsättning av främmande arter eller allt för ensidigt fiske.
- » Alltför stora nivåskillnader eller kraftigt sänkta vattennivåer.

Bevarandeåtgärder för Ävjestrandsjöar (3130)

Hävd bör upprätthållas i strandzonen för att undvika igenväxning av strandkanten. Sjöar som är påverkade av reglering men trots det upprätthåller vattenståndsfluktuationer med naturlig säsongsvariation, och där förutsättningarna för naturtypens karakteristiska arter upprätthålls, ingår i naturtypen. Därför är det viktigt att även reglerade sjöar ses över för att minimera den negativa effekten på naturtypen.

- » Återkommande slyröjningar eller hävd bör genomföras.
- » Naturliga vattenståndsfluktuationer bör upprätthållas även i reglerade sjöar.

Bevarandestatus för Ävjestrandsjöar (3130)

För detta område bedöms naturtypen preliminärt ha gynnsam bevarandestatus. Observera att området är otillräckligt undersökt, varför bevarandestatusen inte med säkerhet kan fastställas.

Skälet till att naturtypen inte bedöms ha gynnsam bevarandestatus i boreal region är att återhämtningen från försurningen är långsam, förbrukning pågår (framför allt i södra delen av boreal region) samt att vattenregleringar motverkar naturliga vattenståndsfluktuationer och skapar vandringshinder.

3160 – Myrsjöar

20,1 hektar

Naturtypen utgörs av naturliga sjöar och småvatten med relativt näringsfattigt vatten brunfärgat av torv eller humusämnen och ett naturligt lågt pH. Vegetationen är gles och består ofta av flytbladsväxter och akvatiska mossor. Stränderna är i huvudsak organogena (det vill säga att de består av en hög andel organiskt material) med myrvegetation, gles starr och flytande vitmossebestånd som i regel bildar gungflyn. Sjöhabitatet omfattar stranden upp till medelhögvattenlinjen.

Myrsjöar är normalt relativt små (ofta mindre än tio hektar, sällan större än 50 hektar) och förekommer i hela landet, framför allt på organogena och näringsfattiga jordar i myrrika områden samt i skogslandskapet.

Bevarandemål för Myrsjöar (3160)

Inom naturtypen för myrsjöar ska vattenståndsfluktuationerna vara naturlig och hydrologin opåverkad. Hydrologin ska inte försämrans genom exempelvis dikning eller exploatering. Vattenkvaliteten ska vara hög eller tillräckligt god, och den mänskliga belastningen av närsalter, miljögifter och grumlande ämnen begränsas. Intakta strandvåtmarker och strandskog är en viktig förutsättning för gynnsam bevarandestatus. Naturtypens struktur, funktion och typiska arter ska finnas kvar. Fria vandringsvägar ska upprätthållas inom vattensystemet. Arealen av naturtypen ska inte minska.

- » Arealen ska uppgå till minst 20,1 hektar.
- » Naturlig vattenståndsfluktuation och opåverkad hydrologi.
- » Ingen påverkan från dikning eller annan markavvattning.
- » Befintliga strukturer ska finnas kvar i samma omfattning och spridning.
- » Endast inhemska arter ska förekomma.
- » Naturlig näringsstatus (ej gödningspåverkat).
- » Intakta strandvåtmarker och strandskog.
- » Fria vandringsvägar inom vattensystemet.

Hotbild för Myrsjöar (3160)

Det största hotet mot naturtypen är ingrepp i form av dikning och andra markavvattnande åtgärder liksom dämning. Dessa åtgärder påverkar naturtypens hydrologi och hydrokemi. Även skogsbruk i närområdet kan påverka naturtypen, då avverkning av strandskog förändrar hydrologi, lokalklimat och struktur i strandzonen.

I reglerade sjöar kan överdämning och/eller låga vattenstånd leda till erosion, försumpning och/eller igenväxning i strandzonen.

Kalkning av omgivande våtmarker kan förändra de fysiska och kemiska förutsättningarna för strandmiljöernas naturligt förekommande arter. Kalkning av naturligt sura (ej mänskligt försurade) tillflöden och sjöar påverkar förutsättningarna för de arter som är anpassade till naturligt sura förhållanden. Regleringskonstruktioner samt broar och vägtrummor över in- och utflöden kan utgöra vandringshinder inom vattensystemen. Utsättning av främmande arter, eller fiskstammar kan ändra konkurrensförhållanden, sprida smitta och/eller orsaka genetisk kontaminering.

Exploatering av strandområdet är negativt för möjligheten att upprätthålla naturliga strandmiljöer och riskerar att öka framtida efterfrågan om översvämningsskydd. Utsläpp av föroreningar från punktkälla, till exempel avlopp, industri, täkt eller annan verksamhet är ett hot mot vattenkvaliteten.

- » Dikning och andra markavvattande åtgärder.
- » Avverkning av strandskog.
- » Överdämning och/eller låga vattenstånd i reglerade sjöar.
- » Kalkning av omgivande våtmarker.
- » Vandringshinder inom vattensystemet.
- » Utsättning av främmande arter.
- » Exploatering av strandområdet.
- » Utsläpp från till exempel avlopp och industrier.

Bevarandeåtgärder för Myrsjöar (3160)

Regionalt och lokalt arbete för genomförande av förebyggande åtgärder och bevarande bör samordnas inom avrinningsområden. Miljökvalitetsnormer för att uppnå god ekologisk status enligt vattenförvaltningsförordningen bör upprättas för sjöar inom Natura 2000-nätverket. Gröna skogsbruksplaner, skogscertifiering eller frivilliga avsättningar kan vara ändamålsenliga bevarandeåtgärder för skogsfastigheter uppströms och i anslutning till Natura 2000-området. Information till markägare och verksamhetsutövare bör samordnas mellan länsstyrelsen, skogsstyrelsen och kommunen.

Många sjöar som sedan tidigare är sänkta eller reglerade kan dock upprätthålla hydrologiska förutsättningar för naturtypen. Därför är det viktigt att även reglerade sjöar ses över för att minimera den negativa effekten på naturtypen.

På biogeografisk nivå är fria vandringsvägar inom vattensystemet en förutsättning för gynnsam bevarandestatus. Långsiktig förvaltning av fiskeresursen bör hanteras på beståndsnivå och gemensamt inom fiskevårdsområden.

- » Regionalt och lokalt arbete för bevarandeåtgärder bör samordnas inom avrinningsområden.
- » Miljökvalitetsnormer för god ekologisk status bör upprättas.
- » Gröna skogsbruksplaner, skogscertifiering eller frivilliga avsättningar i anslutning till
- » Natura 2000-området.

- » Information till markägare och verksamhetsutövare.
- » Naturliga vattenståndsfluktuationer bör upprätthållas även i reglerade vatten.
- » Vandringshinder bör åtgärdas.
- » Förvaltning av fiskeresursen bör hanteras på beståndsnivå.

Bevarandestatus för Myrsjöar (3160)

För detta område bedöms naturtypen preliminärt ha gynnsam bevarandestatus. Observera att området är otillräckligt undersökt, varför bevarandestatusen inte med säkerhet kan fastställas.

Nationellt bedöms naturtypen ha gynnsam bevarandestatus.

3220 – Alpina vattendrag

8,0 hektar

Alpina och subalpina vattendrag med naturliga vattenståndsfluktuationer och oftast sten-, grus- eller sandbotten. Vattendynamik, is och annan störning skapar flodbäddar och öppna stränder som koloniserar av strandvegetation bestående av örter och halvris med stort inslag av fjällväxter. Naturtypen förekommer normalt endast ovanför gränsen för sammanhängande barrskog och avgränsas mot land av medel-högvattenlinjen.

Förekomst av örtrik strandvegetation och vedartade fjällväxter som gynnas av störning i form av naturliga vattenståndsvariationer karakteriserar naturtypen. Den karakteristiska vegetationen behöver dock inte förekomma i vattendragets hela sträckning för att tolkas som naturtyp.

Bevarandemål för Alpina vattendrag (3220)

Vattendynamiken i vattendraget ska vara naturligt då det är en förutsättning för att upprätthålla livsmiljön för naturligt förekommande arter. Det ska finnas fria vandringsvägar i vattendraget såväl som i anslutande vattensystem (inga mänskligt skapade vandringshinder).

Naturliga omgivningar med örtrik vegetation, vide, fjällbjörk, våtmarker, mader behövs för att upprätthålla livsmiljöer och en naturlig näringsstatus.

God vattenkvalitet är avgörande för många av naturtypens typiska arter. Normalt har alpina vattendrag näringsfattigt, ofta klart (förutom vid transport av minerogent material nedströms glaciärer eller vid snösmältning), neutralt vatten. Inom ramen för naturtypen förekommer dock flera olika vattenkemiska förhållanden. Förutsättningarna för gynnsam bevarandestatus är att god eller hög ekologisk status enligt vattenförvaltningen uppnås eller bibehålls. Arealen för naturtypen ska inte minska.

- » Arealen av naturtypen uppgår till minst 8,0 hektar.
- » Naturliga vattenståndsfluktuationer och flöden.
- » Fria vandringsvägar.

- » Naturliga omgivningar.
- » God vattenkvalitet.

Hotbild för Alpina vattendrag (3220)

Det största hotet mot naturtypen är reglering av vattenföringen; småskalig utbyggnad i kvarvarande oreglerade vattendragssträckor eller fortsatt/ökad påverkan i redan reglerade vatten, exempelvis sänkt minimitappning eller ökad korttidsreglering. Reglering kan orsaka störd flödesdynamik, fragmentering genom vandringshinder, överdämning av våtmarks- och strandområden, torrläggning av vattendragssträckor och/eller ändrade näringsförhållanden.

Ytterligare hot är utsättning av främmande arter, eller fiskstammar kan ändra konkurrens-förhållanden, sprida smitta och/eller orsaka genetisk kontaminering. Fiske som är ensidigt mot vissa arter eller som är för hårt i förhållande till vattendragets naturliga produktionsförmåga kan påverka konkurrensförhållanden och artsammansättning.

Byggande av terrängvägar/överfarter som kan innebära vandringshinder och orsaka grumling. Infrastrukturanläggningar; byggande, underhåll och trafik kan orsaka grumling och utsläpp av miljöfarliga ämnen i diken och vattendrag. Broar och vägtrummor kan utgöra vandringshinder och vara flaskhalsar vid höga flöden (med risk för utspolning av vägbankar med mera). Utsläpp av föroreningar från punktkälla, till exempel avlopp, täkt, gruva eller annan verksamhet kan allvarigt skada naturtypen.

- » Vattenreglering kan slå ut naturtypen.
- » Utsättning av främmande arter eller allt för ensidigt fiske.
- » Alltför stora nivåskillnader eller kraftigt sänkta vattennivåer.
- » Exploatering kan innebära vandringshinder eller utsläpp.
- » Läckage av ämnen som påverkar naturtypen.

Bevarandeåtgärder för Alpina vattendrag (3220)

Det regionala och lokala samarbetet med förebyggande åtgärder och bevarande bör förbättras inom avrinningsområden. Information till markägare och verksamhetsutövare bör samordnas mellan länsstyrelsen, skogsstyrelsen och kommunen. Gröna skogsbruksplaner, skogscertifiering eller frivilliga avsättningar kan vara ändamålsenliga bevarandeåtgärder för skogsfastigheter uppströms och i anslutning till Natura 2000-området. Inom ett fiskevårdsområde kan regler upprättas för långsiktig förvaltning av fiskeresursen.

Vissa åtgärder som kan minska kväveläckage och erosion från jordbruksmark och upprätthålla naturvärden i anslutning till vattendrag i jordbrukslandskapet är berättigade till miljöersättning.

Vid förekomst av olika former av vandringshinder för fiskar och andra vattenlevande organismer kan livsmiljön förbättras genom biotopvård och återställning eller upprättande av vandringsvägar.

- » Information till markägare och verksamhetsutövare.
- » Gröna skogsbruksplaner, skogscertifiering eller frivilliga avsättningar i anslutning till vattendrag.
- » Långsiktig förvaltning av fiskeresursen genom fiskevårdsområden.
- » Åtgärder för att minska kväveläckage.
- » Restaurering av vattensystemet.

Bevarandestatus för Alpina vattendrag (3220)

För detta område bedöms naturtypen preliminärt ha gynnsam bevarandestatus. Observera att området är otillräckligt undersökt, varför bevarandestatusen inte med säkerhet kan fastställas.

Nationellt bedöms naturtypen ha gynnsam bevarandestatus. Förutsättningarna för gynnsam bevarandestatus är att god eller hög ekologisk status enligt vattenförvaltningen uppnås eller bibehålls. Även om bevarandestatusen nationellt är gynnsam kan alpina vattendrag vara påverkade av reglering, fragmentering, påverkade närmiljöer, försämrade vattenkvalitet och förekomst av främmande arter. Förhållanden avseende vattenföring, flödesdynamik och vattenkvalitet bör bibehållas eller förbättras och effekterna av fragmentering och annan fysisk påverkan minimeras.

3260 – Mindre vattendrag

0,4 hektar

Mindre vattendrag förekommer i hela landet i såväl skogs- som jordbruksmark. Naturtypen omfattar oftast vattendrag som har strömmordning lägre än fyra och/eller lägre årsmedelvattenföring än 20 kubikmeter per sekund.

Naturliga variationer av vattenståndet och skiftande vattendynamik, med lugna till forsande vattendragssträckor, skapar en variation av strandmiljöer och bottnar med förutsättningar för hög biologisk mångfald. Vattendragen har en vegetation med inslag av flytbladsväxter, undervattensväxter och/eller akvatiska mossor.

Bevarandemål för Mindre vattendrag (3260)

Vattendynamiken är naturlig och det finns livsmiljöer för de naturligt förekommande arterna. Vattenkvaliteten ska vara god och normalt näringsfattig i de övre delarna och mer näringsrik i de nedre.

Det finns strandskogar som ger beskuggning av strandnära partier och god tillgång på substrat i form av nedfallande material, stambaser, socklar och död ved i eller i anslutning till vattendraget. Typiska arter för habitatet ska inte minska påtagligt och arealen ska över tid vara oförändrad. Arealen ska inte minska.

- » Arealen ska uppgå till minst 0,4 hektar.
- » Naturliga vattenståndsfluktuationer och flöden.
- » Fria vandringsvägar och flöde i vattendraget och anslutande vattensystem.
- » Strandzoner med naturliga erosions- och sedimentationsprocesser.
- » God vattenkvalitet.

Hotbild för Mindre vattendrag (3260)

De största hoten mot naturtypen är direkta ingrepp i vattendraget och reglering av vattenföringen. Hot från reglering omfattar småskalig utbyggnad i kvarvarande oreglerade vattendragssträckor eller fortsatt/ökad påverkan i redan reglerade vatten. Reglering kan orsaka störd flödesdynamik, fragmentering/vandringshinder, överdämning av våtmarks- och strandområden, torrläggning av vattendragssträckor och/eller ändrade näringsförhållanden.

Skogsbruk i strandnära skog hotar naturtypen och kan ge ökad instrålning/temperatur, minskad tillgång på död ved respektive nedfall av organiskt material. Slutavverkning, markavvattning/ skyddsdikning ger ökad avrinning och risk för erosion. Verksamheterna kan orsaka grumling och igenslamning av botten samt förändrad hydrologi i strandmiljön.

Jordbruk i strandzonen kan hota naturtypen och ökar risken för erosion/grumling samt läckage av närings- och bekämpningsmedel. Upphörd hävd och/eller skogsplantering av strandnära betesmarker och mader ökar igenväxningstakten i strandzonen. Vattenuttag under perioder med lågvattensflöde (framför allt i jordbruksområden) innebär risk för uttorkning, förhöjda vattentemperaturer och syrgasbrist.

Utsättning av främmande arter kan ändra konkurrensförhållanden, sprida smitta och/eller orsaka genetisk kontaminering. Fiske som är ensidigt mot vissa arter eller som är för hårt i förhållande till vattendragets naturliga produktionsförmåga kan påverka konkurrensförhållanden och artsammansättning.

Exploatering av strandområden är negativt för möjligheten att upprätthålla naturliga strandmiljöer och kan orsaka grumling och utsläpp av miljöfarliga ämnen i diken och vattendrag. Broar och vägtrummor kan utgöra vandringshinder och vara flaskhalsar vid höga flöden.

Utsläpp, försurning, miljögifter, övergödning eller kalkning av omgivande stränder och våtmarker förändrar de fysiska och kemiska förutsättningarna i vattendraget och för strandmiljöernas naturligt förekommande arter och påverkar förutsättningarna för de arter som är anpassade till naturligt sura förhållanden.

- » Vattenreglering kan slå ut naturtypen.
- » Avverkning kan påverka hydrologi, hydrokemi och lokalklimat.
- » Dikning, och andra markavvattande åtgärder som kan påverka hydrologi och hydrokemi.
- » Upphörd hävd och/eller skogsplantering i anslutning till strandzonen kan leda till igenväxning.
- » Utsättning av främmande arter eller allt för ensidigt fiske.
- » Exploatering kan utgöra utsläppskällor eller vandringshinder.
- » Läckage av ämnen som påverkar naturtypen.

Bevarandeåtgärder för Mindre vattendrag (3260)

Det regionala och lokala samarbetet med förebyggande åtgärder och bevarande bör förbättras inom avrinningsområden. Information till markägare och verksamhetsutövare bör samordnas mellan länsstyrelsen, skogsstyrelsen och kommunen. Gröna skogsbruksplaner, skogscertifiering eller frivilliga avsättningar kan vara ändamålsenliga bevarandeåtgärder för skogsfastigheter uppströms och i anslutning till Natura 2000-området. Inom ett fiskevårdsområde kan regler upprättas för långsiktig förvaltning av fiskeresursen. Det kan även vara aktuellt med genomförandet av åtgärdsprogram för utter.

Vissa åtgärder som kan minska kväveläckage och erosion från jordbruksmark och upprätthålla naturvärden i anslutning till vattendrag i jordbrukslandskapet är berättigade till EU-stöd.

Vid förekomst av olika former av vandringshinder för fiskar och andra vattenlevande organismer kan livsmiljön förbättras genom biotopvård och återställning eller upprättande av vandringsvägar.

- » Information till markägare och verksamhetsutövare.
- » Gröna skogsbruksplaner, skogscertifiering eller frivilliga avsättningar i anslutning till vattendrag.
- » Långsiktig förvaltning av fiskeresursen genom fiskevårdsområden.
- » Genomförandet av åtgärdsprogram för utter.
- » Åtgärder för att minska kväveläckage.
- » Restaurering av vattensystemet.

Bevarandestatus för Mindre vattendrag (3260)

För detta område bedöms arten preliminärt ha gynnsam bevarandestatus. Observera att området är otillräckligt undersökt, varför bevarandestatusen inte med säkerhet kan fastställas.

Nationellt bedöms naturtypen ha ogynnsam bevarandestatus i boreal zon. Skälet är att vattenregleringar motverkar naturliga vattenståndsfluktuationer vilket påverkar strandmiljöerna negativt. Vandringshinder begränsar livsutrymmet för många arter och flera typiska arter är hotade. Vattenkvaliteten är ofta bristfällig. Skogsbruket tar otillräcklig hänsyn till strandmiljöerna och efterfrågan på skogsråvara är fortsatt hög. Funktionella kantzoner saknas ofta. Ytterligare vattenkraft efterfrågas i övergången till förnyelsebara energikällor.

4060 – Alpina rishedar

82,7 hektar

Fjällhedar ovanför trädgränsen dominerade av dvärgvuxen och krypande busk- och risvegetation på såväl kalkfattiga som kalkrika marker. Naturtypen är vanligen påverkad av ett långvarigt renbete, vilket gynnar vegetationen om det inte blir alltför intensivt.

Alpina rishedar är trädlösa ris-, moss- och lavdominerade hedar, som utgör den karakteristiska vegetationstypen för det alpina området ovanför fjällbjörkskogen.

Hedvegetation förekommer då vattentillgången utgör en begränsande faktor och naturtypen omfattar allt från mycket tidigt framsmälta eller aldrig snötäckta vindhedar, till sent framsmälta snölegor. Generellt rör det sig om vegetationstyper som får en förkortad växtsäsong.

Bevarandemål för Alpina rishedar (4060)

Hydrologin ska vara naturlig. Påverkan av terrängkörning ska vara försumbar. Renbete ska förekomma, dock inte alltför intensivt. Arealen ska inte minska.

Populationerna hos de typiska arterna i naturtypen är stabila och renbete pågår i sådan utsträckning att eventuell buskvegetation och etableringen av träd undviks. Arealen av naturtypen ska inte minska.

- » Arealen ska vara till minst 82,7 hektar.
- » Naturlig hydrologi med hög markfuktighet och återkommande översvämning/översilning.
- » Skötsel i form av renbete.
- » Populationerna av de typiska arterna ska vara livskraftiga på lång sikt.

Hotbild för Alpina rishedar (4060)

Klimatförändringar med ett varmare klimat i framtiden leder till att barrträdsgränsen kryper uppåt samt ökad frekvens av väderfenomen vilket leder till förändrad konkurrenssituation där vissa arter gynnas på bekostnad av andra.

Exploatering av naturtypen för till exempel turismanläggningar, gruvverksamhet och/eller vägar med mera utgör ett hot. Markskador som terrängkörning och dikning kan både ge mekaniska skador, påverka hydrologin och därmed förändra naturmiljön. Detta gäller särskilt barmarkskörning. Även terrängkörning vintertid kan medföra stor skada på exponerad vegetation. Såväl uteblivet som ett alltför intensivt renbete kan vara ogynnsamt för naturtypen.

- » Beskogning, klättrande trädgräns, kan göra att naturtypen växer igen.
- » Större förändringar i betestryck eller hävd kan förändra artsammansättningen.
- » Terrängkörning kan innebära slitage på vegetation samt förändrad hydrologi.
- » Nedfall av luftburna föroreningar kan innebära gödslings- och försurningseffekter.
- » Exploatering och förändrad markanvändning kan slå ut naturtypen.

Bevarandeåtgärder för Alpina rishedar (4060)

Utöver ett övergripande områdesskydd och renbete i området bör inga bevarandeåtgärder vara nödvändiga.

- » Naturtypen ska lämnas till fri utveckling.
- » Renbete ska vara en naturlig del i naturtypen.

Bevarandestatus för Alpina rishedar (4060)

För detta område bedöms naturtypen preliminärt ha gynnsam bevarandestatus. Observera att området är otillräckligt undersökt, varför bevarandestatusen inte med säkerhet kan fastställas.

Att naturtypen anses ha gynnsam bevarandestatus baseras på att de flesta mål är uppfyllda.

Naturtypen bedöms ha gynnsam bevarandestatus på nationell nivå.

6520 – Höglänta slätterängar

6,5 hektar

Naturtypen består av artrika, torra–fuktiga, hävdpräglade ängar i fjällnära och andra höglänta områden. Ibland finns ett inslag av fjällväxter i vegetationen. Naturtypen har utvecklats genom lång kontinuitet av slätterängsskötsel (och ofta även använts som betesmark på senare tid), men kan befinna sig i igenväxning.

Höglänta slätterängar är en mycket ovanlig och starkt hotad naturtyp som bara förekommer på små arealer i fjällnära eller höglänta områden i boreal och alpin region. Jordbruket i dessa trakter har numera oftast lagts ner och de flesta marker med naturtypen håller på att växa igen.

Blomrika slättermarker har mycket stor betydelse för många organismer som är knutna till odlingslandskapet, inte minst slättergynnade kärlväxter och många insekter, i synnerhet fjärilar och vildbin. Dagens mycket små arealer slättermarker är förmodligen en starkt bidragande orsak till att många fjärilar minskat katastrofalt. Naturtypen är idag starkt hotad nationellt.

Bevarandemål för Höglänta slätterängar (6520)

Slätter med höbärgning (alternativt bete) och/eller röjning av igenväxningsvegetation ska förekomma. Skötseln bör utformas enligt objektets speciella natur- och kulturvärden för fält-, busk- och trädskikt.

Viss variation i markvegetationens höjd över tiden och mellan olika delar av objektet är en förutsättning för många arters överlevnad. Inslag av buskar, snår och bryn är gynnsamt för många organismer genom att erbjuda skydd och skapa bättre mikroklimat. Bärande buskar och träd är en viktig födokälla för många fågelarter.

Det är inte ovanligt att slätterängar har en flora och fauna innehållande arter som är känsliga för alltför tidig slätter eller bete under sommaren. Där det förekommer hotade eller regionalt sällsynta arter är det motiverat att anpassa hävden efter det genom att exempelvis genomföra slättern senare i någon del av ängen än vad som traditionellt varit vanligt.

I naturtypen får inte förekomma gödsling (förutom från betande djur), stödutfodring, dikning eller insådd av för naturtypen främmande arter. Arealen av naturtypen ska inte minska.

- » Arealen ska uppgå till minst 6,5 hektar.
- » Markvegetation som är tydligt präglad av slätter med bortförsel av hö med en för naturtypen naturlig artsammansättning.
- » Öppen miljö som i normalfallet inte har mer än 30 procent täckningsgrad av träd och buskar.
- » Naturlig näringsstatus (ej gödningspåverkat annat än från betande djur).
- » Populationerna av flertalet av de typiska arterna ska vara livskraftiga på lång sikt.

Hotbild för Höglänta slätterängar (6520)

Det största hotet mot naturtypen är utebliven slätter och röjning av igenväxningsvegetation, vilket på sikt leder till igenväxning av buskar och träd och utarmning av den hävdgynnade floran och faunan. En alltför kraftig röjning av buskar och träd är dock också negativt då organismer som är beroende av dessa strukturer missgynnas. Årlig slätter vid fel tidpunkt (exempelvis för tidigt på säsongen när växterna inte hunnit sätta frö) eller utebliven höbärgning med resulterande förnaansamling leder med tiden till utarmning av den hävdgynnade floran och faunan.

Skötsel som avlägsnar småbiotoper, kantzoner och mosaikmiljöer och skapar skarpa gränser mellan olika markslag påverkar naturtypen negativt. Spridning av gödsel och tillskottsutfodring av betesdjur såväl som gödsling- och försurningseffekter från nedfall av luftburna föroreningar innebär en näringstillförsel eller näringsförändring vilket missgynnar den konkurrensvaga floran. Användning av avmaskningsmedel som innehåller avermectin till eventuella betesdjur är skadligt för den dynglevande insektsfaunan.

Markexploatering inom området eller i angränsande områden exempelvis från skogsplantering, dikning och täktverksamhet utgör också ett hot mot naturtypen.

- » Minskad eller utebliven hävd kan orsaka igenväxning.
- » Utebliven slätter med höbärgning eller slätter vid fel tidpunkt påverkar artsammansättningen.
- » För intensiv röjning kan påverka viktiga strukturer.
- » Användning av avmaskningsmedel som innehåller avermectin.
- » Gödslings- och försurningseffekter påverkar floran negativt.
- » En förändrad markanvändning inom eller i anslutning till naturtypen.

Bevarandeåtgärder för Höglänta slätterängar (6520)

Bevarandeåtgärder för naturtypen är främst upprätthållande av hävd i form av slätter eller bete. Detta kan uppnås genom miljöstödsersättningar till lantbrukare och andra skötselaktörer för upprätthållande av gynnsam skötsel. Information och möjlighet till kompetensutveckling för lantbrukare och andra aktörer är också en viktig del. Vissa av naturtypens arter kan ha åtgärdsprogram. De åtgärder som beskrivs i dessa program bör genomföras i området.

Eventuella åtgärder som slätter eller röjning i restaureringssyfte ska ske i början på växtsäsongen innan arter med igenväxningskaraktär hinner gå i blom och sätta frö.

- » Miljöstödsersättningar till lantbrukare och andra aktörer för upprätthållande av gynnsam skötsel.
- » Information och kompetensutvecklingsmöjligheter för lantbrukare och andra aktörer.
- » Genomförande av åtgärder för de arter med åtgärdsprogram som dokumenterats i området.
- » Restaureringsåtgärder i början av växtsäsongen.

Bevarandestatus för Höglänta slätterängar (6520)

För detta område bedöms naturtypen ha ogynnsam bevarandestatus. Observera att området är otillräckligt undersökt, varför bevarandestatusen inte med säkerhet kan fastställas.

Nationellt bedöms naturtypen ha ogynnsam bevarandestatus i boreal och alpin zon. Skälet är upphörd eller bristande hävd, igenväxning, gödsling, för liten och fragmenterad areal, bristande landskapsmosaik orsakat av jord- och skogsbruk och en negativ utveckling för många arter som är knutna till naturtypen. Dessutom har förekomstarealen minskat kraftigt under 1900-talet. Nämda problem och nedläggningar av jordbruk förväntas bestå framöver. Mycket få jordbruk finns kvar i de områden där höglänta slätterängar förekommer.

7140 – Öppna mossar och kärr

283,2 hektar

Naturtypen öppna mossar och kärr är brett definierad och inkluderar mossar och kärr som är plana, svagt välvda, eller sluttande. De ska vara öppna eller glest trädbevuxna och inte ha mer än 30 procent krontäckning. Naturtypen omfattar också öppna kärr och våtmarker i anslutning till sjöar och vattendrag och är därmed en av de vanligaste våtmarkstyperna i Sverige. Myrens hydrologi och hydrokemi får inte vara starkt påverkad av mänskliga ingrepp. Slätter kan bedrivas. Mindre ingrepp som orsakat lokal störning i begränsade delar av myren kan medges om de kan återställas.

Torvtäcket är normalt minst 30 centimeter djupt, men kan vara tunnare i unga myrar. Gungflyn, mjukmattegolvet med vanligen mossrik vegetation som på grund av luftvävnad i rotsystemet flyter på vatten eller lös gyttja, inkluderas oavsett torvdjup. Morfologiska strukturer i torven är sällsynt och utgörs i så fall av mindre tuvbildningar.

I området kan undergrupperna *Svagt välvda mossar (Naturtypskod 7141)* och *Kärr och gungflyn, fattiga och intermediära (Naturtypskod 7142)* urskiljas.

Bevarandemål för Öppna mossar och kärr (7140)

Öppna mossar och kärr ska ha fortsatt intakta hydrologiska förhållanden och en opåverkad hydrokemi. Hydrologin spelar en mycket viktig roll och ska inte försämrats genom till exempel dikning eller exploatering, och naturtypen ska inte växa igen med träd eller buskar. Den öppna arealen ska motsvara arealen vid utpekandet. I de områden som har hävdats kan detta betyda att fortsatt hävd krävs.

Myrens struktur, funktion och typiska arter ska finnas kvar. Näringsstatusen ska vara opåverkad av till exempel gödsling. Marksлитage på grund av exempelvis terrängkörning och stigar ska ej förekomma eller vara försumbar. Arealen av naturtypen ska inte minska.

- » Arealen ska uppgå till minst 283,2 hektar.
- » Naturlig hydrologi/hydrokemi.
- » Den öppna arealen ska motsvara arealen vid utpekandet.
- » Hävd bör upprätthållas där det tidigare förekommit.
- » Befintliga strukturer och funktioner ska vara oförändrade.
- » Typiska arter ska finnas och vara livskraftiga.
- » Naturlig näringsstatus (ej gödningspåverkat och fattig hydrokemi)
- » Marksлитage ska inte påverka naturtypen.

Hotbild för Öppna mossar och kärr (7140)

Det största hotet mot naturtypen är ingrepp i form av dikning och andra markavvattnande åtgärder liksom dämning. Dessa åtgärder påverkar naturtypens hydrologi och hydrokemi och kan ge konsekvenser på vegetation och torvbildning samt torvnedbrytning även om ingreppet skett utanför området. Effekterna kan vara uttorkning, ökad igenväxning och erosion. Upphörd hävd är också ett starkt hot mot naturtypen, då risken att myren växer igen är överhängande.

Skogsbruk, avverkning, terrängkörning med mera kan påverka hydrologi, lokalklimat och markstruktur genom bland annat körskador och ökad vindpåverkan samt solinstrålning. Avverkning, spridning av kalk, aska eller gödningsämnen i närliggande områden kan orsaka läckage av näringsämnen till området genom luftburen deposition eller transport med tillrinnande vatten och skapa drastiska förändringar i vegetationens artsammansättning. Den blöta miljön är känslig för terrängkörning och kraftigt tramp.

- » Dikning, vägbyggnation och andra markavvattnande åtgärder liksom dämning kan påverka hydrologi och hydrokemi.
- » Upphörd hävd kan leda till igenväxning.
- » Skogsbruk kan påverka hydrologi, lokalklimat och markstruktur.
- » Terrängkörning kan skada markstruktur och vegetation.
- » Avverkning i närområdet kan orsaka läckage av näringsämnen.
- » Spridning av kalk, aska eller gödningsämnen kan förändra näringsammansättning och hydrokemin.
- » Marksлитage kan skada markvegetation, strukturer och funktioner.

Bevarandeåtgärder för Öppna mossar och kärr (7140)

Eventuella diken bör läggas igen för att återställa en naturlig hydrologi, och på mossar och kärr med förhöjd näringsnivå kan röjning av igenväxningsvegetation behövas. Om naturtypen hävdats kontinuerligt bör detta återupptas/fortgå. Denna hävd bör anpassas efter historiskt bruk av marken.

Alltför kraftigt tramp eller terrängkörning kan medföra markslitage och vegetationsskador som tar lång tid att läka, varför terrängkörning bör begränsas och saltstenar ej bör placeras inom naturtypen.

- » Eventuella diken bör läggas igen.
- » Upprätthållen hävd där hävdprägel finns.
- » Saltstenar bör ej placeras i eller i direkt anslutning till myrområdet.
- » Terrängkörning bör begränsas.

Bevarandestatus för Öppna mossar och kärr (7140)

För detta område bedöms naturtypen preliminärt ha gynnsam bevarandestatus. Observera att området är otillräckligt undersökt, varför bevarandestatusen inte med säkerhet kan fastställas.

Att naturtypen anses ha gynnsam bevarandestatus baseras på att de flesta mål är uppfyllda.

Nationellt har naturtypen en ej gynnsam bevarandestatus i boreal zon men i alpin zon. Skälet till den ogynnsamma statusen är den pågående igenväxningen av öppna myrar. Igenväxningen kommer troligen att fortsätta som ett resultat av fortsatt kvävenedfall, hydrologisk påverkan och upphörd hävd. Den hydrologiska störningen förväntas fortsätta då storskalig dikesrensning efterfrågas av skogsbruket.

7160 – Källor och källkärr

16,8 hektar

I naturtypen ingår källor och fattiga-intermediära källkärr som påverkas av ständigt strömmande mineralrikt grundvatten. Små källbäckar kan förekomma. Källmiljön och källbäckarna karakteriseras av jämn och låg vattentemperatur.

Den källpåverkade vegetationen är särpräglad och förekommer ofta fläckvis vid källan och bäckarna. Även de fattigaste varianterna av intermediär källkärrsvegetation som domineras av skapaniaarter och klyvbladvitmossa ingår i habitatet. I källorna eller källmyrarna kan järnockrabildning förekomma (nordliga järnockrakärr).

Morfologiska strukturer i torven är sällsynt och utgörs i så fall av mindre sträng- och flarkbildningar samt källkupoler. Habitatet är vanligtvis litet och inkluderar både solexponerade och beskuggade källmiljöer, och krontäckningen kan variera från 0 till 100 procent. Torvdjupet kan understiga 30 centimeter.

Källmiljöerna har en speciell flora och fauna som varierar med mineralsammansättning och krontäckningsgrad. Vartefter påverkan av källflödet avtar övergår vegetationen successivt i annan myr- eller sumpskogsvegetation. Habitatet förekommer framför allt i den boreala regionen.

Källans och kärrets hydrologi eller hydrokemi får inte vara generellt påverkade av mänskliga ingrepp. Reversibla, mindre ingrepp som orsakat lokal störning i begränsade delar av myren kan medges. För gynnsam bevarandestatus är det mycket viktigt att hydrologin i området inte påverkas negativt.

Bevarandemål för Källor och källkärr (7160)

För naturtypen är det viktigt med ett ständigt framspringande mineralrikt källvatten. Därför är en naturlig hydrologi opåverkad av markavvattning eller exploatering av stor vikt. Naturtypen ska inte växa igen med träd eller buskar och öppna ytor, strukturer, funktioner och substrat ska finnas kvar i samma utsträckning som vid utpekandet. Typiska arter för naturtypen ska finnas och vara livskraftiga. Näringsstatusen ska vara opåverkad av exempelvis gödning. Marksлитage på grund av exempelvis terrängkörning och stigar ska ej förekomma eller vara försumbar. Arealen av naturtypen ska inte minska.

- » Arealen ska uppgå till minst 16,8 hektar.
- » Kontinuerligt källflöde.
- » Naturlig hydrologi och hydrokemi med en hög grundvattennivå.
- » Andelen öppen areal inom naturtypen ska motsvara minst nivån vid utpekandet.
- » Befintliga strukturer och funktioner ska vara oförändrade.
- » Typiska arter ska finnas och vara livskraftiga.
- » Naturlig näringsstatus (ej gödningspåverkat).
- » Marksлитage ska inte påverka naturtypen.

Hotbild för Källor och källkärr (7160)

Den största hotbilden är befintliga och framtida ingrepp i form av dikning och andra markavvattnande åtgärder som påverkar naturtypens hydrologi och hydrokemi, vilket kan ge allvarliga konsekvenser på naturtypen. Källflödet kan helt avstanna vid sådana åtgärder. Även skogsbruk i området, framför allt där avrinningen leder in i naturtypen, kan påverka negativt genom förändrad hydrologi och ökad vindpåverkan samt solinstrålning. Skogsbruk kan också orsaka läckage av näringsämnen som påverkar källmiljön.

Samtliga övriga verksamheter i närområdet som väganläggning eller samhällsbyggande kan förändra hydrologi, lokalklimat och struktur i övergångszonen mellan myren och fast mark. Möjliga effekter av alla ovannämnda verksamheter kan vara uttorkning, ökad igenväxning samt förändrad artsammansättning.

Den blöta miljön är extra känslig för körning med skogsmaskiner, terrängfordon och kraftigt tramp.

Spridning av till exempel aska och gödningsämnen i naturtypen ger drastiska förändringar på vegetationens artsammansättning. Motsvarande spridning av kemiska substanser i naturtypens närhet kan också skada naturtypen genom luftburen deposition eller genom transport med tillrinnande vatten.

- » Markavvattnande åtgärder liksom dämning i och utanför området kan påverka hydrologi och hydrokemi.
- » Skogsbruk kan påverka hydrologi, lokalklimat och markstruktur.
- » Terrängkörning kan skada markstruktur och vegetation.
- » Avverkning i närområdet kan orsaka läckage av näringsämnen.
- » Upphörd hävd kan leda till igenväxning.
- » Spridning av kalk, aska eller gödningsämnen kan förändra näringsammansättning och hydrokemin.
- » Markslitage kan skada markvegetation, strukturer och funktioner.

Bevarandeåtgärder för Källor och källkärr (7160)

Kontinuerliga åtgärder i form av hävd alternativt röjning ska tillämpas om tidigare hävd funnits. Röjning av igenväxande kärr kan användas som en extensiv skötselmetod (vart femte år) för att bibehålla de öppna områdena. Vid röjningsinsatser är det viktigt att arbetet görs skonsamt så att förekomster av små dungar och buskage sparas, då dessa miljöer är viktiga småhabitat för mollusker, insekter och fåglar.

En uppföljning av eventuell påverkan på källflödet bör genomföras om det skett någon exploaterande verksamhet i närområdet. Områden runt källor och källkärr är ändamålsenliga för frivilliga avsättningar, utökande av reservat och så vidare för att säkra att hydrologin i området inte försämras ytterligare.

- » Där hävdprägel finns bör den upprätthållas.
- » Saltstenar bör ej placeras i eller i direkt anslutning till käll- och källkärrsområdet.

Bevarandestatus för Källor och källkärr (7160)

För detta område bedöms naturtypen preliminärt ha gynnsam bevarandestatus. Observera att området är otillräckligt undersökt, varför bevarandestatusen inte med säkerhet kan fastställas.

Nationellt bedöms naturtypen ha en ogynnsam bevarandestatus i boreal region men gynnsam i alpin region. Skälet är att många källor och källkärr i skogsmiljöer är hydrologisk och strukturellt påverkade av skogsbruket. Flera av källornas typiska arter är i otillräcklig eller dålig status. Problembilden bedöms bestå eftersom det är fortsatt hög efterfrågan på skogsråvara med tillhörande risk för som ökar risken för intensifiering av skogsbruk och dikesrensning.

7310 – Aapamyrar

1213,9 hektar

Aapamyr består av en eller flera myrtyper som tillsammans bildar ett stort, sammanhängande myrkomplex. Myrkomplex utgör mosaiker av hydrologiskt sammanhängande myrmark, som i de centrala delarna ofta domineras av kärr eller blandmyr. Aapamyrar ska vara större än 20 hektar och täcker vidsträckta öppna myrpartier.

De centrala delarna av aapamyrrkomplex är i huvudsak myrar där tillskott av näring sker genom att vattnet passerat genom närliggande mineraljord eller där området får sitt vatten från översvämmade vattendrag och sjöar.

Strängflarckärr och olika typer av blandmyrar klassas alltid som aapamyrr. Andra myrtyper som därutöver kan ingå i ett aapamyrrkomplex är:

- » Öppna mossar och kärr (7140)
- » Källor och källkärr (7160)
- » Kalktuffkällor (7220)
- » Rikkärr (7230)
- » Aapamyrr (7310)
- » Skogklädd myr (91D0)
- » Lövsumpskog (9080)
- » Palsmyr (7320)
- » Myrsjöar (dystrofa sjöar) (3160)

Dessa är alla egna naturtyper, men om de ligger inom ett aapamyrrkomplex samlas de i naturtypen *Aapamyrrar*.

Bevarandemål för Aapamyrrar (7310)

Hydrologin spelar en mycket viktig roll och ska inte försämrats genom till exempel dikning, körskador eller exploatering. Naturtypen ska inte heller växa igen med träd eller buskar. Den öppna arealen ska motsvara arealen vid utpekandet. I de områden som har hävdats kan detta betyda att fortsatt hävd krävs.

Myrrkomplexets struktur, funktion och typiska arter ska finnas kvar. Aapamyren ska behålla sin mosaik av olika myrtyper, både öppna och skogbevuxna. Näringsstatusen ska vara opåverkad av till exempel gödsling. Marksлитage på grund av exempelvis terrängkörning och stigar ska ej förekomma eller vara försumbar. Arealen av naturtypen ska inte minska.

- » Arealen ska uppgå till minst 1213,9 hektar.
- » Naturlig hydrologi/hydrokemi.
- » Den öppna arealen ska motsvara arealen vid utpekandet.
- » Hävd bör upprätthållas där det tidigare förekommit.
- » Befintliga strukturer och funktioner ska vara oförändrade.
- » Typiska arter ska finnas och vara livskraftiga.
- » Naturlig näringsstatus (ej gödningspåverkat och fattig hydrokemi)
- » Marksлитage ska inte påverka naturtypen.

Hotbild för Aapamyrrar (7310)

Det största hotet mot naturtypen är ingrepp i form av dikning och andra markavvattnande åtgärder liksom dämning. Dessa åtgärder påverkar naturtypens hydrologi och hydrokemi och kan ge konsekvenser på vegetation och torvbildning samt torvnedbrytning även om ingreppet skett utanför området. Effekterna kan vara uttorkning, ökad igenväxning och erosion. Upphörd hävd är också ett starkt hot mot naturtypen, då risken att myren växer igen är överhängande.

Skogsbruk, avverkning, terrängkörning med mera kan påverka hydrologi, lokalklimat och markstruktur genom bland annat körskador och ökad vindpåverkan samt solinstrålning. Avverkning, spridning av kalk, aska eller gödningsämnen i närliggande områden kan orsaka läckage av näringsämnena till området genom luftburen deposition eller transport med tillrinnande vatten och skapa drastiska förändringar i vegetationens artsammansättning. Den blöta miljön är känslig för terrängkörning och kraftigt tramp.

- » Dikning, vägbyggnation och andra markavvattnande åtgärder liksom dämning kan påverka hydrologi och hydrokemi.
- » Upphörd hävd kan leda till igenväxning.
- » Skogsbruk kan påverka hydrologi, lokalklimat och markstruktur.
- » Terrängkörning kan skada markstruktur och vegetation.
- » Avverkning i närområdet kan orsaka läckage av näringsämnena.
- » Spridning av kalk, aska eller gödningsämnen kan förändra näringsammansättning och hydrokemin.
- » Markslitage kan skada markvegetation, strukturer och funktioner.

Bevarandeåtgärder för Aapamyror (7310)

Eventuella diken bör läggas igen för att återställa en naturlig hydrologi, och på mossar och kärr med förhöjd näringsnivå kan röjning av igenväxningsvegetation behövas. Om naturtypen hävdats kontinuerligt bör detta återupptas/fortgå. Denna hävd bör anpassas efter historiskt bruk av marken. Frivilliga avsättningar kan vara ändamålsenliga för skogsfastigheter i anslutning till aapamyror och på fastmarksholmar.

Alltför kraftigt tramp eller terrängkörning kan medföra markslitage och vegetationsskador som tar lång tid att läka, varför terrängkörning bör begränsas och saltstenar ej bör placeras inom naturtypen.

- » Eventuella diken bör läggas igen.
- » Röjning av igenväxningsvegetation.
- » Frivilliga avsättningar kan vara ändamålsenliga i omgivande skogsmark.
- » Saltstenar bör ej placeras i eller i direkt anslutning till myrområdet.
- » Terrängkörning bör begränsas.

Bevarandestatus för Aapamyror (7310)

För detta område bedöms naturtypen preliminärt ha gynnsam bevarandestatus. Observera att området är otillräckligt undersökt, varför bevarandestatusen inte med säkerhet kan fastställas.

Att naturtypen anses ha gynnsam bevarandestatus baseras på att de flesta mål är uppfyllda.

Naturtypen bedöms ha ogynnsam bevarandestatus i boreal zon. Skälet är att många aapamyror är hydrologiskt påverkade och flera av de typiska arterna har dålig status. Fortsatt påverkan från skogsbruket, framför allt i skogsmyrmosaiker, och fortsatt hydrologisk störning då storskalig dikesrensning efterfrågas av skogsbruket gör framtidsutsikterna otillräckliga.

9010 – Taiga

1718,1 hektar

Som taiga räknas skog med relativt liten mänsklig påverkan och vars strukturer och funktioner liknar dem i en urskogsartad skog eller en naturskog. Skogen kan vara påverkad av människan genom plockhuggning eller skogsbete, men aldrig kalaverkad och kan bestå av olika typer av både granskog, tallskog och blandskog. Viktigt är att det finns en skoglig kontinuitet och att träden är i olika åldrar och storlekar, samt att död ved finns i sådana mängder att arter och processer typiska för naturskogar kan finnas och fortgå.

Bevarandemål för Taiga (9010)

Taigan ska huvudsakligen präglas av naturliga processer. Träd i olika åldrar och dimensioner ska finnas, dessutom ska död ved finnas i stor mängd och olika grader av nedbrytning. Skogen ska lämnas utan påverkan av avverkning, dikning eller annan verksamhet i eller i anslutning till området som på ett negativt sätt kan påverka hydrologin eller hydrokemin. I naturtypen ska endast inhemska arter finnas. Arealen av naturtypen ska inte minska.

För att ytterligare kunna utveckla de strukturer och funktioner som karakteriserar en naturskog ska brandpräglade delar av taigan vara fortsatt kontinuerligt påverkad av brand och hysa brandgynnade arter. Vissa delar av taigan som tidigare varit brandpräglade kan dock ha utvecklat naturvärden som är beroende av skog som ej påverkats av brand. Både tall och lövträd i olika åldrar bör finnas inom området och det ska finnas förutsättningar för nya generationsetableringar av dessa. Grandominerade delar ska präglas av lång kontinuitet och hysa arter typiska för sådan skog. Även skogen som omger taigan bör ha lång kontinuitet för att säkerställa att naturtypen inte utsätts för kanteffekter.

- » Arealen ska uppgå till minst 1718,1 hektar.
- » Naturliga processer såsom stormfällning, parasitangrepp och/eller brand ska förekomma.
- » Skogen ska vara olikåldrig och flerskiktad.
- » Naturlig hydrologi och hydrokemi i hela naturtypen.
- » Endast naturligt förekommande arter ska finnas i området.
- » Död ved i olika dimensioner och nedbrytningsstadier ska förekomma.
- » Delar av den döda veden ska vara stående.
- » Runt området bör finnas en buffertzona med skoglig kontinuitet.

Hotbild för Taiga (9010)

Nationellt sett är skogsbruk det största hotet mot naturtypen. Även skogsbruk i anslutning till området kan innebära ett hot eftersom fragmentering av naturtypen kan innebära att arter blir för isolerade och begränsas till möjligheten att ha en naturlig spridning. Dessutom ger avverkningar i områdets omedelbara närhet upphov till kanteffekter, det vill säga att skogen öppnas upp för sol och vind varvid arter som är känsliga för uttorkning inte klarar sig.

Likaså kan avverkningar, markavvattning, skogsbilvägar, gödsling med mera i anslutande områden leda till att områdets hydrologi och hydrokemi påverkas negativt. Terrängkörning som innebär betydande markslitage kan också hota dessa arter.

- » Skogsbruk eller andra exploaterande verksamheter i naturtypen.
- » Skogsbruk eller annan exploatering i närområdet området kan förändra hydrologin och/eller innebära kanteffekter.
- » Skogsgödsling, spridning av aska eller kalkning i kringliggande områden.
- » Terrängkörning eller annan aktivitet som innebär betydande markslitage.

Bevarandeåtgärder för Taiga (9010)

Naturtypen ska få utvecklas genom naturlig dynamik. Gamla och grova träd samt död ved i olika dimensioner och nedbrytningsstadier ska öka i omfattning. Områden med huvudsakligen gammal granskog bör lämnas till fri utveckling. Syftet är att denna areal ska få utvecklas genom naturlig dynamik och att gamla och grova träd samt död ved i olika dimensioner och nedbrytningsstadier ska öka i omfattning.

Om besökare orsakar markslitage eller störning på vegetation/arter bör dessa kanaliseras.

- » Fri utveckling av gammal granskog.
- » Kanalisering av besökare kan vara lämpligt.

Bevarandestatus för Taiga (9010)

För detta område bedöms naturtypen preliminärt ha gynnsam bevarandestatus. Observera att området är otillräckligt undersökt, varför bevarandestatusen inte med säkerhet kan fastställas.

Att naturtypen anses ha gynnsam bevarandestatus baseras på att de flesta mål är uppfyllda.

Nationellt sett har naturtypen ogynnsam bevarandestatus. Skälet till att naturtypen inte bedöms ha gynnsam bevarandestatus är att skogsbruksåtgärder såsom slutavverkning, röjning och gallring fortsätter. Inslag av främmande trädslag och stora klövviltstammar är också faktorer som påverkar bevarandestatus. Den aktuella förekomstarealen ligger betydligt lägre än referensvärdet, vilket visar på att naturtypen har otillräcklig förekomst idag, dessutom minskar den i omfattning. Problematiken förväntas fortsätta och eventuellt förstärkas med ökad skogsgödsling och dikningsverksamhet.

9040 – Fjällbjörkskog

99,8 hektar

Fjällbjörkskogen förekommer främst i alpin region på mark som är torr-fuktig och näringsfattig-näringsrik, men sträcker sig också in i angränsade delar av boreal region. Naturtypen består av skog dominerad av fjällbjörk i den subalpina zonen

i fjällområden. Trädskiktets krontäckningsgrad är 10-100 procent och fjällbjörk utgör minst 50 procent av grundytan. Övriga trädslag som kan förekomma är hägg, rönn, sälg, gråal, asp, viden, tall och gran.

Fjällbjörken är här konkurrenskraftig på grund av djupa snöförhållanden och sen snösmältning. Olika vegetationstyper uppträder beroende på jordmån och exponering. De fattigaste typerna är rika på lavar och ris, de rikaste domineras av högrörter.

Bevarandemål för Fjällbjörkskog (9040)

Marken ska vara kontinuerligt bevuxen med fjällbjörkskog och präglas av naturlig dynamik och störning. Detta innefattar att trädindivider dör av naturliga orsaker som parasitangrepp eller storskaliga störningar så som stormfällning, insektsangrepp, översvämningar och i viss mån brand. I sällsynta fall kan aktiva insatser krävas för att upprätthålla eller efterlikna dessa störningsregimer, men skogen bör i allmänhet lämnas till fri utveckling. I områden med pågående eller tidigare hävd bör detta upprätthållas och/eller återintroduceras. Renbete (eller boskapsbete på fåbodvallar) är en lämplig skötsel på områden som har beteshistorik och en hävdgynnad flora.

Naturliga populationscykler, till exempel av smågnagare, ripor och insekter är en förutsättning för många rovdjur och fåglar. Naturtypen ska ha naturlig hydrologi. Förekomst av substrat såsom gamla träd, död ved, grenar, torrträd, lågor med mera i olika nedbrytningsstadier är viktig struktur för naturtypen. Mängden och typen av substrat måste i det enskilda beståndet sättas i relation till utvecklingsstadium och belägenhet. Populationerna av typiska arter bör vara livskraftiga på lång sikt. Arealen av naturtypen ska inte minska.

- » Arealen ska uppgå till minst 99,8 hektar.
- » Endast inhemska trädslag får förekomma.
- » Naturtypen ska ha en naturlig hydrologi.
- » Populationerna av de typiska arterna ska vara livskraftiga på lång sikt.

Hotbild för Fjällbjörkskog (9040)

Exploatering av området av till exempel för turism och andra anläggningar och vägar utgör ett hot. Skogsbruk är idag ovanligt i fjällbjörkskog, men är i framtiden ett möjligt hot. En begränsad plockhuggning av björk för husbehov kan dock göras utan att naturtypen i sig skadas väsentligt eller försvinner. Markskador och dikning kan både ge mekaniska skador och påverka hydrologin och därmed förändra naturmiljön. Klimatförändringar med ett varmare klimat i framtiden leder till att barrträdgränsen kryper uppåt i höjded samt till ökad frekvens av väderfenomen. Detta kan också förändra den naturliga dynamiken hos smågnagare och fjällbjörkmätare.

- » Exploateringar av området exempelvis för turism eller andra anläggningar samt vägar.
- » Avverkningar kan vara ett potentiellt hot i framtiden.
- » Markskador och dikning kan påverka den naturliga hydrologin.
- » Klimatförändringar ger en klättrande barrträdgräns och kan förändra den naturliga dynamiken hos smågnagare och fjällbjörkmätare.

Bevarandeåtgärder för Fjällbjörkskog (9040)

Utöver ett övergripande områdesskydd samt upprätthållen hävdprägel finns inga utpekade bevarandeåtgärder.

- » Naturtypen ska lämnas till fri utveckling.
- » Eventuell hävdprägel bör upprätthållas.

Bevarandestatus för Fjällbjörkskog (9040)

För detta område bedöms naturtypen preliminärt ha gynnsam bevarandestatus. Observera att området är otillräckligt undersökt, varför bevarandestatusen inte med säkerhet kan fastställas.

Att naturtypen anses ha gynnsam bevarandestatus baseras på att de flesta mål är uppfyllda. Naturtypen bedöms ha gynnsam bevarandestatus på nationell nivå.

1361 – Lodjur

Lynx lynx

Lodjuret kräver viltrika marker för att få tillräckligt med föda. Lodjuret förekommer i stor utsträckning i kuperade marker som är relativt opåverkade av människan. Hemområdena kan innefatta såväl skog som jordbrukstrakter eller andra mer eller mindre öppna marker. Dessa områden är tre till fem kvadratmil för honor och sex till tio kvadratmil för hanar.

Parningstiden infaller i början av mars och dräktighetstiden är cirka 65 dygn. Ungarna, mellan en och fyra per kull, föds i en bergsbrant eller på en annan skyddad plats. Ungarna följer modern upp till tio månader och diar ännu i december. Separeringen från modern sker normalt vid parningstiden i mars. Lodjuret kan, då den söker revir eller partner, förflytta sig tiotals mil.

Födan utgörs av allt från gnagare till större djur som rådjur och ren. En familjegrupp, det vill säga hona med ungar, dödar omkring sex rådjur per månad, medan en hane dödar runt fem rådjur per månad och en ensam hona cirka tre rådjur per månad.

Bevarandemål för Lodjur (1361)

Arten ska ha en gynnsam status på länsnivå. Populationen i området ska vara livskraftig och inte minska i antal eller utbredning, annat än inom ramen av naturlig variation. Det specifika området ska utgöra en god livsmiljö för arten och bidra till dess gynnsamma status på regional och nationell nivå. Området ska erbjuda ostörda platser för honans lya. Då lodjur har stora revir är det svårt att specificera bevarandemål för förekomster inom området, därför är det målet angett på länsnivå.

- » Populationen av arten ska vara livskraftig på länsnivå.
- » Natura 2000-området ska erbjuda lämplig livsmiljö för arten.
- » Uppföljning av förekomst varje år.

Hotbild för Lodjur (1361)

Det allvarligaste hotet mot arten är förekomsten av illegal jakt. Ett alltför hårt legalt jakttryck kan medföra minskande stammar. Rävskabb och trafik skördar årligen flera tiotals offer.

- » Illegal jakt och alltför hårt jakttryck på legal jakt.
- » Trafik.
- » Rävskabb.
- » Fragmentering av landskapet.

Bevarandeåtgärder för Lodjur (1361)

Lodjur är fredade enligt 3§ i jaktlagen (1987:259). Lodjur får endast jagas om det uttryckligen är tillåtet enligt andra delar av jaktlagstiftningen. Arten inventeras årligen av länsstyrelsens personal.

- » Lagstadgat skydd.
- » Årlig rovdjursinventering

Bevarandestatus för Lodjur (1361)

Bevarandestatus för lodjur kan inte bedömas på områdesnivå. På länsnivå och nationellt bedöms tillståndet vara gynnsamt.

1912 – Järv

Gulo gulo

Järven är starkt knuten till fjällen och de fjällnära skogsområdena. I skogslandet utanför renskötselområdet har det, relativt nyligen (1990-talet), skett nyetableringar av järv i gränstrakterna mellan Hälsingland och Medelpad samt i delar av Ångermanland. På grund av järvens begränsade utbredning i EU har Sverige och Jämtland ett särskilt ansvar för arten.

Järvar av båda könen försvarar ett revir mot artfränder. Reproducerande honors revir tycks uppgå till en till två kvadratmil medan en hannes revir är mångdubbelt större och överlappar flera honors. Parningstiden är utsträckt under hela perioden april-augusti. Ungarna (en till fyra) föds i februari-mars och lyan är belägen i en snödriva invid en klippkant, i en fjällbrant eller i blockmark i skogen. Lyan lämnas av järvfamiljen i månadsskiftet april-maj. Ungarna följer därefter modern till fram på hösten då de blir självständiga. Järven kan, då den söker revir eller partner, förflytta sig tiotals mil.

De svenska järvarna lever nästan uteslutande i områden med renskötsel och renen är ett viktigt bytesdjur. Även kadaver efter förolyckade djur utnyttjas och järven snyltar gärna på andra djurs bytesrester, bland annat äter den ofta rester som lämnas av lodjur. Bytesrester göms regelbundet på skyddade ställen och kan nyttjas under hela vintern.

Bevarandemål för Järv (1912)

Arten ska ha en gynnsam status på länsnivå. Det specifika området ska utgöra en god livsmiljö för arten och bidra till dess gynnsamma status på regional och nationell nivå. Lämpliga platser för lyor, såsom blockrik mark, gammal skog, samt snörিকা sluttningar ska finnas och vara ostörda under vårvintern.

Populationen i området ska vara livskraftig och inte minska i antal eller utbredning, annat än inom ramen av naturlig variation.

- » Populationen av arten ska vara livskraftig.
- » Natura 2000-området ska erbjuda lämplig livsmiljö för arten.
- » Uppföljning av förekomst varje år.

Hotbild för Järv (1912)

Det allvarligaste hotet mot järven är den illegala jakten. Födobrist vintertid kan vara en tillväxtbegränsande faktor, bland annat eftersom renskötarna numera i allt högre utsträckning samlar/transporterar renarna mer effektivt från fjällen under vinterhalvåret.

- » Illegal jakt.
- » Födobrist vintertid.

Bevarandeåtgärder för Järv (1912)

Järven är fredad enligt 3§ i jaktlagen (1987:259). Arten får endast jagas om det uttryckligen är tillåtet enligt andra delar av jaktlagstiftningen. Arten inventeras årligen av länsstyrelsens personal.

- » Lagstadgat skydd.
- » Årlig rovdjursinventering

Bevarandestatus för Järv (1912)

Bevarandestatus för järv kan inte bedömas på områdesnivå. På länsnivå och nationellt bedöms tillståndet vara gynnsamt.

Litteratur

Eide, W. (red.). (2014). Arter och naturtyper i habitatdirektivet – bevarandestatus i Sverige 2013. Uppsala: ArtDatabanken SLU.

Naturvårdsenheten. (2006). Bevarandeplan för Natura 2000-område Marntallåsen SE0720213. Östersund: Länsstyrelsen Jämtlands Län.

Naturvårdsverket. (2003). Natura 2000 i Sverige, Handbok med allmänna råd. Stockholm: Handbok 2003:9.

Naturvårdsverket. (2012). Ävjestrandsjöar. Vägledning för svenska naturtyper i habitatdirektivets bilaga 1. Stockholm: NV-04493-11.

Naturvårdsverket. (2011). Myrsjöar. Vägledning för svenska naturtyper i habitatdirektivets bilaga 1. Stockholm: NV-04493-11.

Naturvårdsverket. (2011). Alpina vattendrag. Vägledning för svenska naturtyper i habitatdirektivets bilaga 1. Stockholm: NV-04493-11.

Naturvårdsverket. (2011). Mindre vattendrag. Vägledning för svenska naturtyper i habitatdirektivets bilaga 1. Stockholm: NV-04493-11.

Naturvårdsverket. (2011). Alpina rishedar. Vägledning för svenska naturtyper i habitatdirektivets bilaga 1. Stockholm: NV-04493-11.

Naturvårdsverket. (2011). Höglänta slätterängar. Vägledning för svenska naturtyper i habitatdirektivets bilaga 1. Stockholm: NV-04493-11.

Naturvårdsverket. (2011). Öppna mossar och kärr. Vägledning för svenska naturtyper i habitatdirektivets bilaga 1. Stockholm: NV-04493-11.

Naturvårdsverket. (2011). Källor och källkärr. Vägledning för svenska naturtyper i habitatdirektivets bilaga 1. Stockholm: NV-04493-11.

Naturvårdsverket. (2012). Aapamyrrar. Vägledning för svenska naturtyper i habitatdirektivets bilaga 1. Stockholm: NV-04493-11.

Naturvårdsverket. (2012). Taiga. Vägledning för svenska naturtyper i habitatdirektivets bilaga 1. Stockholm: NV-04493-11.

Naturvårdsverket. (2012). Fjällbjörkskog. Vägledning för svenska naturtyper i habitatdirektivets bilaga 1. Stockholm: NV-04493-11.

Naturvårdsverket. (2011). Järv. Vägledning för svenska arter i habitatdirektivets bilaga 2. Stockholm: NV-01162-10.

Naturvårdsverket. (2011). Lo. Vägledning för svenska arter i habitatdirektivets bilaga 2. Stockholm: NV-01162-10.

Läs mer om Natura 2000:

Naturvårdsverkets hemsida
<http://www.naturvardsverket.se>

Länsstyrelsen Jämtlands läns hemsida
<http://www.lansstyrelsen.se/Jamtland>



Länsstyrelsen Jämtlands län

Postadress: 831 86 Östersund
Besöksadress: Residensgränd 7
Telefon: 010-225 30 00
jamtland@lansstyrelsen.se
www.lansstyrelsen.se/jamtland