

Plan

Diarienummer
511-9235-2017



Meån

SE0720308

Bevarandeplan för Natura 2000-område



Länsstyrelsen
Jämtlands län

Foto: Länsstyrelsen Jämtlands län.

Fakta om området

Fastställd av Länsstyrelsen: 2018

Namn och områdeskod: Meån SE0720308

Län: Jämtlands län

Kommun: Ragunda

Skyddsstatus: SAC (Special Area of Conservation/Särskilt Bevarandeområde)

Övrigt skydd: Naturreservat

Ägandeförhållanden: Staten via Naturvårdsverket

Areal: 39,3 hektar

Utgiven av

Länsstyrelsen Jämtlands län

November 2018

Tryck

Länsstyrelsens tryckeri, Östersund 2018

Löpnummer

2018:195

Diarienummer

511-9235-2017

Publikationen kan laddas ner från Länsstyrelsens hemsida
www.lansstyrelsen.se/jamtland

Innehållsförteckning

Natura 2000	4
Bevarandeplan	4
Tillståndsplikt och samråd	4
Karta och kartverktyg	5
Förklaring av begrepp.....	6
Ingående naturtyper och arter enligt art- och habitatdirektivet	8
Beskrivning av området	9
Bevarandesyfte	11
Prioriterade bevarandevärden	11
Bevarandestatus	12
Övergripande bevarandemål	13
Övergripande hotbild.....	14
Prioriterade bevarandeåtgärder	15
Uppföljning	17
Beskrivning av naturtyper.....	18
3260 - Mindre vattendrag.....	18
7140 – Öppna mossar och kärr	20
9050 – Näringsrik granskog	25
9080 - Lövsumpskog.....	27
Naturtypskarta.....	29
Litteratur.....	30

Natura 2000

Natura 2000 är ett ekologiskt nätverk av värdefulla naturområden inom EU. Utpekande av Natura 2000-områden bygger på krav som finns i EU:s fågeldirektiv och art- och habitatdirektiv. Syftet är att reducera risken för utrotning av vilda djur och växter och att hindra att deras livsmiljöer förstörs. Alla medlemsländer ska peka ut områden dels för fåglar som anges i EU:s fågeldirektiv, dels för naturtyper och arter som anges i art- och habitatdirektivet. Genom utpekandet åtar sig länderna att de utpekade värdena i områdena ska bevaras långsiktigt. Natura 2000-nätverket är en av hörnstenarna i EU:s arbete för att bevara biologisk mångfald. I art- och habitatdirektivet listas 170 naturtyper och sammanlagt cirka 900 växt- och djurarter som särskilt värdefulla. 90 av naturtyperna och drygt 100 av djur- och växtarterna i habitatdirektivets bilaga 1 och 2 finns i Sverige. Därtill häckar regelbundet cirka 60 av fågeldirektivets fågelarter i vårt land.

Bevarandeplan

För varje Natura 2000-område ska Länsstyrelsen ta fram en beskrivning. Detta ska göras i särskilda bevarandeplaner eller i en skötselplan om området även är skyddat som naturreservat. I planen ska det finnas en beskrivning av området innehållandes bevarandesyfte, bevarandemål och en förteckning av de naturtyper och arter som ska bevaras och bidra till gynnsam bevarandestatus. Hot mot Natura 2000-områdets arter och naturtyper, och behov av bevarandeåtgärder, till exempel skydd eller skötsel, ska också beskrivas. Informationen ska underlätta förvaltningen av området och tillståndsprövningar enligt miljöbalken. Bevarandeplanen ska fastställas av Länsstyrelsen, som även är ytterst ansvarig för att målsättningen med området uppfylls. Bevarandeplanen ska revideras när ny kunskap tillkommer eller när förutsättningar för området ändras. Den ska tas fram och hållas aktuell i dialog med berörda intressenter, och det är värdefullt om den som har ny information om områdets förutsättningar kontaktar Länsstyrelsen. Bevarandeplanen är inte ett juridiskt bindande dokument. För formell reglering av skydd eller skötsel kan andra beslut behövas, till exempel skyddsbeslut för naturreservat. Föreskrifter enligt eventuella skyddsbeslut gäller parallellt med den tillståndsplikt som gäller inom Natura 2000.

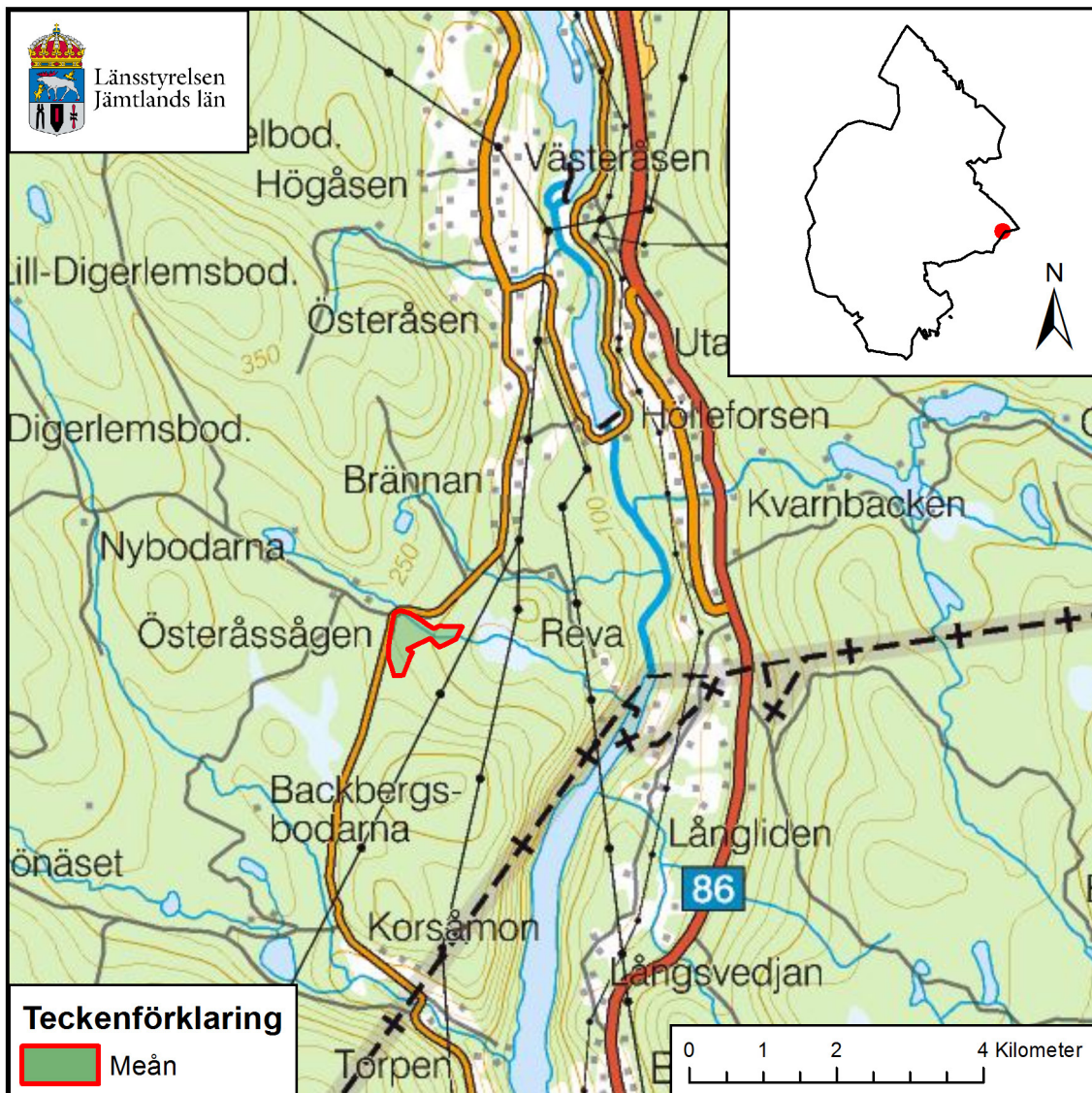
Tillståndsplikt och samråd

För att inte skada naturvärden krävs tillstånd för verksamheter eller åtgärder som på ett betydande sätt kan påverka miljön i ett Natura 2000-område. Det kan även gälla åtgärder utanför Natura 2000-området, om de kan påverka miljön i området. Detta regleras i miljöbalken (7 kap.27–29§§). Då det kan vara svårt att avgöra vilka åtgärder som på ett betydande sätt kan påverka naturvärden behöver man samråda med Länsstyrelsen före genomförandet. Vid skogsbruksåtgärder hålls samråd med Skogsstyrelsen. Mer information finns hos Länsstyrelsen, läs på webben eller kontakta en handläggare.

Karta och kartverktyg

Aktuell information om naturtypers utbredning och arter i ett enskilt Natura 2000-område går att hitta med hjälp av kartverktyget Skyddad natur. Det kan nås på Naturvårdsverkets hemsida genom att söka på "kartverktyget skyddad natur". I kartverktyget söker du upp aktuellt område och klickar på namnet för mer information. Karta över naturtyper hittas efter sökning av område, gå till fliken Kartskikt, avmarkera allt och under Naturtypskarteringar, lägg till Natura naturtypskartan (NNK) och välj Naturtyper (ytor, linjer, punkter). Det finns även möjlighet att ladda ner naturtypskartan som shp-fil. För mer information, se Länsstyrelsens hemsida.

Här nedan finns en översiktskarta över områdets belägenhet. En naturtypskarta finns i slutet av denna bevarandeplan.



© Länsstyrelsen Jämtlands län

© Lantmäteriet Geodatasamverkan - GSD

Förklaring av begrepp

Bevarandesyfte

Det övergripande syftet med Natura 2000-området är alltid att upprätthålla de förtecknade naturtyperna och arterna i "gynnsam bevarandestatus".

Bevarandemål

Bevarandemålen beskriver vad bevarandesyftet innebär i praktiken för förtecknade naturtyper och arter. Målet skall alltså, helst med hjälp av mätbara parametrar, beskriva vad gynnsam bevarandestatus för aktuell art eller naturtyp innebär. Föreligger redan gynnsam bevarandestatus sätts bevarandemålen ofta så att nuvarande förhållanden ska bibehållas.

Bevarandestatus

Bevarandestatus för en naturtyp bestäms av de faktorer som påverkar naturtypen och dess typiska arter. Med påverkan avses något som på lång sikt kan förändra naturtypens naturliga utbredning, struktur, funktion, eller förändra de typiska arternas möjlighet till överlevnad. En naturtyps bevarandestatus anses gynnsam när:

- » dess naturliga eller hävdbevingade utbredningsområde och de ytor den täcker inom detta område är stabila eller ökande, och
- » den särskilda struktur och de särskilda funktioner som är nödvändiga kommer att finnas under en överskådlig framtid, och
- » bevarandestatusen hos dess typiska arter är gynnsam.

Bevarandestatus för en art bestäms av de faktorer som påverkar arten och som på lång sikt kan förändra den naturliga utbredningen eller storleken hos dess populationer. En arts bevarandestatus anses som gynnsam när:

- » uppgifter om den berörda artens populationsutveckling visar att arten på lång sikt kommer att förbli livskraftigt och
- » artens naturliga eller hävdbevingade utbredningsområde inte minskar inom en överskådlig framtid, och
- » det kommer att fortsätta finnas en tillräckligt stor livsmiljö för att artens populationer skall bibehållas på lång sikt.

Habitat

Med habitat menas en miljö som är lämplig för en viss art att leva i. I denna bevarandeplan används begreppet naturtyp ofta som synonym till habitat.

Koder

Varje naturtyp och art som omfattas av art- och habitatdirektivet eller fågeldirektivet har en speciell kod. Förteckningen över koder för arter och naturtyper som återfinns i Sverige hittas på Naturvårdsverkets hemsida: <http://www.naturvardsverket.se>

Dessutom har alla Natura 2000-områden en unik kod.

Prioriterad art eller naturtyp

Utpekade som prioriterade i art- och habitatdirektivet eftersom Sverige som medlem i EU har ett särskilt ansvar för dessa. Prioriterade arter och naturtyper är ofta de mest hotade och/eller så finns deras huvudsakliga utbredningsområde inom EU.

Rödlistad art

Rödlistan är en nationell sammanställning av arters status (utdöenderisk) inom landets gränser. Arternas status bedöms med hjälp av ett antal kriterier som omfattar skattningar av populationsstorlek, förekomst, utbredning och trender. Utifrån en sammantagen bedömning placeras arterna i olika rödlistekategorier. Läs mer på Artdatabankens hemsida: <http://www.artdatabanken.se>

Typisk art

Indikatorarter vars förekomst indikerar gynnsam bevarandestatus hos naturtypen genom att de reagerar relativt tidigt på förändringar.

Ingående naturtyper och arter enligt art- och habitatdirektivet

Området är utpekat att ingå i nätverket Natura 2000 enligt art och habitatdirektivet. I tabellerna nedan redovisas samtliga i området påträffade arter och naturtyper som legat till grund för detta. Resterande areal upp till områdets totala areal uppfyller idag inte kriterierna för någon av de naturtyper som ingår i art- och habitatdirektivet.

Trots att området inte är utpekat enligt fågeldirektivet listas även de fågelarter som påträffats, eller där spår av arten påträffats, i området och omfattas av det direktivet i tabell 2 nedan. Att en fågelart är upptagen nedan betyder alltså inte med automatik att den häckar i området. Eftersom området inte har utsetts med avseende på fågeldirektivet nämns inte dessa fågelarter senare i rapporten.

Tabell 1. Ingående naturtyper enligt art- och habitatdirektivet.

Kod	Naturtyp	Uppskattad areal	Bevarandestatus
3260	Mindre vattendrag	0,3 hektar	Gynnsam
7140	Öppna mossar och kärr	4,6 hektar	Ogynnsam
9010*	Taiga	17,5 hektar	Ogynnsam
9050	Näringsrik granskog	6,8 hektar	Gynnsam
9080	Lövsumpskog	3,5 hektar	Gynnsam

* = Prioriterad naturtyp enligt art- och habitatdirektivet.

Tabell 2. Ingående fågelarter enligt fågeldirektivet.

Kod	Art	Svenskt namn
A104	<i>Tetrastes bonasia</i>	Järpe
A108	<i>Tetrao urogallus</i>	Tjäder

Beskrivning av området

Natura 2000-området Meån omfattar 39 hektar och ligger cirka tre kilometer uppströms Meåns utlopp i Indalsälven samt cirka elva kilometer söder om Bispgården. Objektet består av en cirka en kilometer lång sträcka av Meån, sumpskogsområdet Fjätermyrbäckarna samt mellanliggande barrnatureskogsbestånd.

Berggrunden domineras av gråvacka med basiska gångar samt gnejsgranit. Jordarterna är huvudsakligen mjåla med inslag av moiga moräner. Marken är sluttande mot nordost till sydost. Det lägsta partiet längst i öster når cirka 175 meter över havet och Fjätermyrbäckarna i södra och västra delen ligger cirka 225 meter över havet.

Beståndsåldern i området är cirka 130 år och skogen består till största delen av barrskog. Dominerande trädslag är gran, i de högre delarna av den åsbildning som går genom området med varierande inslag av tall. I åsslutningens södra del mot Meån finns partier med stavagran. I det centrala skogspartiet är lövinslaget vanligtvis cirka tio procent. I den östra delen norr om ån finns ett mycket lövrikt bestånd med delvis närmare 50 procent löv, med ungefär lika delar sälg, asp och glasbjörk. Lövsumpskogen i Fjätermyrbäckarnas norra del består av en blandning av glasbjörk, gråal och viden. Gammal sälg och glasbjörk finns spridd i hela området, längs ån finns enstaka hägg och lokalt finns en del asp.

Rikligaste förekomsterna av lågor och död ved finns i det lövrika beståndet norr om ån och i åsens brantare del av östslutningen mot ån. I stavagranspartierna pågår kraftig självgallring och där finns rikligt med klenare död ved. Gamla lågor finns väl spridda inom området. Brandspår finns på många ställen, mest i den västra delen.

Markvegetationen består av örttyper främst i anslutning till vattendragen och norr om ån i den östra delen, starr-/ fräkentyp i den sumpskogsdominerade västra delen. I övrigt är det blåbärstyp, delvis med örtinslag. I de örtdominerade delarna består bottenskiktet mest av kranshakmossa.

Skogen inne i området är endast i ringa omfattning påverkat av sentida skogsbruk. Runt om området är emellertid kraftigt påverkad. Vägar går alldeles utanför objektet delvis längs västra sidan samt vid nord – och sydspetsarna. Vid avgränsningen längst i öster passerar en kraftledning. Hyggen och ungskogar omsluter området längs södra, västra och nordligaste sidorna. Vid södra sidan har sumpskog avverkats utan naturhänsyn ända intill ån.

De största naturvärdena finns i den örtrika kalkbarrskogen, främst längs Meåns bäckdal. Längs större delen av Meåns kilometerlånga passage genom området finns spridda förekomster av trådbrosklav. Vid Skogsvårdsstyrelsens nyckelbiotopsinventering klassades 4,5 hektar av området längs Meån som nyckelbiotop. I Skogsvårdsstyrelsens sumpskogsinventering ingår sumpskogsområdet Fjätermyrbäckarna med bland annat cirka fyra hektar lövsumpskog, vilket är en i trakten förhållandevis stor samlad areal av odikad

lövsumpskog. Det delvis dödvedsrika skogspartiet med inslag av kraftigt självgallrad stavagran mellan sumpskogsdelen i väster och Meåns bäckdal är, förutom innehållet av egna naturvärden, nödvändig som vindskydd för att bevara det gynnsamma mikroklimatet längs Meån. De i området ingående biotoperna kompletterar varandra väl och sammantaget bedöms naturvärdena som höga.

Tabell 3. Rödlistade arter inom Natura 2000-område Meån.

Rödlistekategorier definieras som: Utdöd (EX), Utdöd i vilt tillstånd (EW), Nationellt utdöd (RE), Akut hotad (CR), Starkt hotad (EN), Sårbar (VU), Nära hotad (NT), Livskraftig (LC), Kunskapsbrist (DD).

Art	Svenskt namn	Rödlistekategori
<i>Fomitopsis rosea</i>	Rosenticka	NT
<i>Haploporus odorus</i>	Doftticka	VU
<i>Lobaria pulmonaria</i>	Lunglav	NT
<i>Phlebia centrifuga</i>	Rynkskinn	VU
<i>Poa remota</i>	Storgröe	NT
<i>Ramalina thrausta</i>	Trådbrosklav	EN

Bevarandesyfte

Natura 2000-området Meån utgörs av ett naturskogsområde.

Bevarandesyftet för området är att säkerställa en gynnsam bevarandestatus för områdets ingående naturtyper.

Prioriterade bevarandevärden

I Natura 2000-området Meån är de prioriterade bevarandevärdena följande:

- » Områdets opåverkade hydrologi.
- » Områdets sumpskog.
- » Förekomsten av död ved i olika nedbrytningsstadier, samt förekomsten av bark- och vedlevande svampar och lavar.

Bevarandestatus

För att kunna säkra det långsiktiga bevarandet av utpekade naturtyper och arter samt bedöma behov och prioriteringar av bevarandeåtgärder krävs en bedömning av det specifika områdets bevarandestatus.

Denna bedömning utgår från tillståndet hos ingående naturtyper och arter i förhållande till de mål som fastställts för området. Områdets hotbild vägs in för att ge en uppfattning om hur områdets förutsättningar kommer utvecklas i framtiden.

För detta område bedöms bevarandestatusen preliminärt vara ogynnsam. Observera att området är otillräckligt undersökt varför vi inte med säkerhet kan säga vilken bevarandestatus området har idag.

Motivering

Bedömningen som ogynnsam görs då delar av området blivit avverkat sedan Natura 2000-områdets bildande. Detta uppfyller inte bevarandemålen för området. Det finns också ett orosmoment i att marken som omger Natura 2000-området är kalavverkad inom områden där vattenföringen leder in i området. Detta kan medföra störningar genom kanteffekter och förändrad hydrologi. Det kan också påverka bevarandet att vissa naturvärden kan missgynnas vid fortsatt frånvarande brandpåverkan.

För bevarandestatus för specifika naturtyper, se beskrivningen av respektive naturtyp.

Övergripande bevarandemål

Nedan listas en sammanfattning av bevarandemålen för området. För mer detaljerade bevarandemål, se bevarandemål för respektive naturtyp. Se även skötselplanen för naturreservatet Meån

För att bevara de utpekade naturvärdena bör alla området ha ett fortsatt stort inslag av lövträd. Denna höga andel av lövträd ska motsvaras av att den döda veden till lika stor del ska komma från lövträd. Naturlig dynamik och störning ska förekomma i området, och den brandpräglade karaktären ska upprätthållas. Naturlig hydrologi och hydrokemi är viktigt för flera av de arter som dokumenterats i området. Även mikroklimatet kan vara avgörande för vissa arter, varför detta inte bör förändras utöver lokala skiftningar på grund av naturlig dynamik. För att öka säkerställa intakta mikroklimat bör omgivande skogsmark ha skoglig kontinuitet.

Inom områden med kalkbarrskog bör eventuell betespräglad hävd upprätthållas.

- » Ingående arter utpekade i art- och habitatdirektivet ska vara livskraftiga.
- » Arealen för respektive naturtyp ska inte minska.
- » Populationerna av typiska arter för naturtyperna ska vara livskraftiga på lång sikt.
- » Endast naturligt förekommande arter ska finnas i området.
- » Naturlig hydrologi och hydrokemi inom hela området.
- » Död ved i olika dimensioner och nedbrytningsstadier ska förekomma.

Övergripande hotbild

Hotbilden är en utvärdering av de hot som finns mot de olika naturtyperna, samt mot Natura 2000-området i sig.

De allvarligaste hoten är sådana som förstör eller allvarligt skadar strukturer, miljöer och funktioner. Exempel på sådana hot är exploatering och skogsbruksåtgärder inom området. Meån hotas främst av skogsbruk.

Inom gränsen för Natura 2000-området Meån har skogsbruk pågått innanför i norra och sydöstra delen. Hydrologiska förändringar från avverkningar och skogsbilvägar där vattenföringen leder in i området kan påverka vissa naturvärden. Det är dessutom sannolikt att omgivande avverkningar skapar kanteffekter som kan missgynna vissa naturvärden. Viss dikning tycks ha skett inom den lövrika taigan i östra delen av området.

- » Exploatering av området.
- » Dikning, vägbyggnation och andra markavvattnande åtgärder i eller i närheten av området kan påverka hydrologi och hydrokemi.
- » Spridning av kalk, aska eller gödningsämnen i eller i närheten av området kan förändra näringssammansättning och hydrokemin.
- » Skogsbruksåtgärder i eller i närheten av området kan påverka hydrologi, lokalklimat och markstruktur negativt.
- » Hydrologiska förändringar (exempelvis från markavvattning).

Prioriterade bevarandeåtgärder

För att uppnå bevarandemålen bör följande bevarandeåtgärder genomföras. Åtgärdsförslagen har sin utgångspunkt i och är tänkta att motverka de specifika hot som utpekats för området ifråga och innefattar både allmänna åtgärder (det vill säga hur området respekteras i fysisk planering, tillståndsprövning, naturskydd och naturvård) och specifika åtgärder för Natura 2000-området. De åtgärder som listas här är prioriterade för området.

För att bevara områdets natur- och kulturvärden långsiktigt rekommenderas ett formellt skydd genom naturreservatsbildning eller biotopskydd. Markägare och brukare bör informeras om möjligheter att få miljöstödsersättning för att upprätthålla lämplig skötsel av naturvärdena i Natura 2000-området. Markägare och brukare i angränsande områden har stora möjligheter att bistå bevarandet av naturvärdena i Natura 2000-området. Information om dessa naturvärden och lämpligt tillvägagångssätt bör därför finnas tillgängligt. Information om områdets natur och bevarandevärden samt om hur detta bör beaktas ska dessutom vara tillgängligt för allmänheten.

För att undvika påverkan från närliggande markanvändning är väl fungerande skyddszoner vid exempelvis avverkningar, gödsling och kalkning i anslutning till området en viktig del av en långsiktigt hållbar bevarandestrategi. Dit hör även att en naturvårdsanpassning sker hos skogsnäringen med ökad hänsyn vid sjöar och vattendrag i anslutning till Natura 2000-området. Miniminivån för denna hänsyn bör utgå från Skogsstyrelsens rekommendationer.

Kraven på skyddszonernas utseende varierar, bland annat beroende på områdets topografi och markförhållanden. För att nå en flexibel naturvårdsanpassning bestäms skyddszonernas storlek individuellt för varje avverkningsobjekt/varje avverkningsanmälan utifrån de lokala förutsättningarna. Kravet är ett fullgott skydd och en fullgod funktion för att säkerställa den biologiska mångfalden inom området.

De ingående naturvärdena kräver viss skötsel för att kunna bevaras. Flera är knutna till lövträd och därigenom indirekt till brand, något som kräver lokala åtgärder men också åtgärder på landskapsnivå. För att de brandgynnade naturvärdena ska bevaras bör bränder ske kontinuerligt på landskapsnivå, så att bränd död ved och brandytor i olika stadier finns tillgängliga och möjliggör spridning och genetiskt flöde mellan olika populationer.

Naturvårdsbränning i området kan dock vara olämpligt då granen kan ha utvecklat naturvärden som gör den värd att bevara. En brand i området skulle då kunna betyda att även de naturvärden som prioriteras kan skadas eller försvinna. Om detta visar sig vara fallet vid en inventering bör endast mindre naturvårdsåtgärder som förhindrar att granen konkurrerar ut tall och träden genomföras, exempelvis röjning av gran runt vissa träd. Den näringsrika granskogen närmast ån är troligtvis en sådan miljö där naturvårdsbränning inte bör genomföras. Skapande av död ved genom naturvårdsåtgärder kan dock vara lämpligt i hela området om inte mängden död ved når upp till det utsatta målet.

I östra delen av området finns det tecken på att det har dikats, vilket kan betyda att hydrologin är förändrad. Sådana diken bör läggas igen för att bevara områdets naturvärden.

Vissa delar av skogen beskrivs som kalkbarrskog, och dessa hyser ofta naturvärden knutna till bland annat bete. För detta område saknas dokumenterade uppgifter om hävd, men en uppföljning av denna bevarandeplan bör utvärdera de naturvärden som kan vara beroende av betespräglad hävd.

- » Markägare och brukare i närområdet bör informeras om möjligheter att bistå bevarandet av naturvärdena i Natura 2000-området.
- » Bevarandeplan med information om områdets natur- och bevarandevärden ska vara tillgänglig för allmänheten.
- » Vid avverkningar, gödsling, kalkning med mera i områden där vattenföringen leder in i Natura 2000-området måste särskild hänsyn tas.
- » En naturlig artsammansättning ska upprätthållas.
- » Naturvårdsbränning kan eventuellt vara lämplig av brandpräglade delar.
- » Naturvårdsåtgärder mot gran kan vara lämpligt.
- » Skapande av död ved bör ske om behov finns.
- » Igenläggning av diken.
- » Uppföljning av betespräglad hävd.

Uppföljning

Området bör uppföljas kontinuerligt för att upprätthålla en långsiktigt gynnsam bevarandestatus för utpekade arter och naturtyper samt för att kunna utvärdera områdets bevarandeåtgärder och behov av ytterligare åtgärder. I de fall området inte har något formellt skydd är fortlöpande uppföljning av bevarandetillståndet prioriterat.

Om särskilda skötselåtgärder har specificerats för Natura 2000-området bör uppföljning ske med jämna intervall utgående från tidpunkten för senaste åtgärd.

Även verksamheter eller åtgärder som sker i anslutning till Natura 2000-området kan ha en negativ inverkan på de ingående naturvärdena i området, och kan därmed vara skäl för ytterligare uppföljning.

Beskrivning av naturtyper

3260 - Mindre vattendrag

0,3 hektar

Mindre vattendrag förekommer i hela landet i såväl skogs- som jordbruksmark. Naturtypen omfattar oftast vattendrag som har strömmordning lägre än fyra och/ eller lägre årsmedelvattenföring än 20 kubikmeter per sekund.

Naturliga variationer av vattenståndet och skiftande vattendynamik, med lugna till forsande vattendragssträckor, skapar en variation av strandmiljöer och bottnar med förutsättningar för hög biologisk mångfald. Vattendragen har en vegetation med inslag av flytbladsväxter, undervattensväxter och/eller akvatiska mossor.

Bevarandemål för Mindre vattendrag (3260)

Vattendynamiken är naturlig och det finns livsmiljöer för de naturligt förekommande arterna. Bäckens ska ha fria vandringsvägar för vattenlevande organismer såväl i den specifika naturtypen som i de anslutande vattensystemen. Vattenkvaliteten ska vara god och normalt näringsfattig i de övre delarna och mer näringsrik i de nedre.

Det finns strandskogar som ger beskuggning av strandnära partier och god tillgång på substrat i form av nedfallande material, stambaser, socklar och död ved i eller i anslutning till vattendraget. Typiska arter för habitatet ska inte minska påtagligt och arealen ska över tid vara oförändrad. Arealen ska inte minska.

- » Arealen ska uppgå till minst 0,3 hektar.
- » Naturliga vattenståndsfluktuationer och flöden.
- » Fria vandringsvägar och flöde i vattendraget och anslutande vattensystem.
- » Strandzoner med naturliga erosions- och sedimentationsprocesser .
- » God vattenkvalitet.

Hotbild för Mindre vattendrag (3260)

De största hoten mot naturtypen är direkta ingrepp i vattendraget och reglering av vattenföringen. Hot från reglering omfattar småskalig utbyggnad i kvarvarande oreglerade vattendragssträckor eller fortsatt/ökad påverkan i redan reglerade vatten. Reglering kan orsaka störd flödesdynamik, fragmentering/ vandringshinder, överdämning av våtmarks- och strandområden, torrläggning av vattendragssträckor och/eller ändrade näringsförhållanden.

Skogsbruk i strandnära skog hotar naturtypen och kan ge ökad instrålning/ temperatur, minskad tillgång på död ved respektive nedfall av organiskt material. Slutavverkning, markavvattning/ skyddsdikning ger ökad avrinning och risk för erosion. Verksamheterna kan orsaka grumling och igenslamning av bottnar samt förändrad hydrologi i strandmiljön.

Jordbruk i strandzonen kan hota naturtypen och ökar risken för erosion/grumling samt läckage av närings- och bekämpningsmedel. Upphörd hävd och/eller skogsplantering av strandnära betesmarker och mader ökar igenväxningstakten i strandzonen. Vattenuttag under perioder med lågvattensflöde (framför allt i jordbruksområden) innebär risk för uttorkning, förhöjda vattentemperaturer och syrgasbrist.

Utsättning av främmande arter kan ändra konkurrensförhållanden, sprida smitta och/eller orsaka genetisk kontaminering. Fiske som är ensidigt mot vissa arter eller som är för hårt i förhållande till vattendragets naturliga produktionsförmåga kan påverka konkurrensförhållanden och artsammansättning.

Exploatering av strandområden är negativt för möjligheten att upprätthålla naturliga strandmiljöer och kan orsaka grumling och utsläpp av miljöfarliga ämnen i diken och vattendrag. Broar och vägtrummor kan utgöra vandringshinder och vara flaskhalsar vid höga flöden.

Utsläpp, försurning, miljögifter, övergödning eller kalkning av omgivande stränder och våtmarker förändrar de fysiska och kemiska förutsättningarna i vattendraget och för strandmiljöernas naturligt förekommande arter och påverkar förutsättningarna för de arter som är anpassade till naturligt sura förhållanden.

- » Vattenreglering kan slå ut naturtypen.
- » Avverkning kan påverka hydrologi, hydrokemi och lokalklimat.
- » Dikning, och andra markavvattande åtgärder som kan påverka hydrologi och hydrokemi.
- » Upphörd hävd och/eller skogsplantering i anslutning till strandzonen kan leda till igenväxning.
- » Utsättning av främmande arter eller allt för ensidigt fiske.
- » Exploatering kan utgöra utsläppskällor eller vandringshinder.
- » Läckage av ämnen som påverkar naturtypen.

Bevarandeåtgärder för Mindre vattendrag (3260)

Det regionala och lokala samarbetet med förebyggande åtgärder och bevarande bör förbättras inom avrinningsområden. Information till markägare och verksamhetsutövare bör samordnas mellan länsstyrelsen, skogsstyrelsen och kommunen. Gröna skogsbruksplaner, skogscertifiering eller frivilliga avsättningar kan vara ändamålsenliga bevarandeåtgärder för skogsfastigheter uppströms och i anslutning till Natura 2000-området. Inom ett fiskevårdsområde kan regler upprättas för långsiktig förvaltning av fiskeresursen. Det kan även vara aktuellt med genomförandet av åtgärdsprogram för utter.

Vissa åtgärder som kan minska kväveläckage och erosion från jordbruksmark och upprätthålla naturvärden i anslutning till vattendrag i jordbrukslandskapet är berättigade till EU-stöd.

Vid förekomst av olika former av vandringshinder för fiskar och andra vattenlevande organismer kan livsmiljön förbättras genom biotopvård och återställning eller upprättande av vandringsvägar.

- » Information till markägare och verksamhetsutövare.
- » Gröna skogsbruksplaner, skogscertifiering eller frivilliga avsättningar i anslutning till vattendrag.
- » Långsiktig förvaltning av fiskeresursen genom fiskevårdsområden.
- » Genomförandet av åtgärdsprogram för utter.
- » Åtgärder för att minska kväveläckage.
- » Restaurering av vattensystemet.

Bevarandestatus för Mindre vattendrag (3260)

För detta område bedöms naturtypen preliminärt ha gynnsam bevarandestatus. Observera att området är otillräckligt undersökt, varför bevarandestatusen inte med säkerhet kan fastställas.

Nationellt bedöms naturtypen ha ogynnsam bevarandestatus i boreal zon. Skälet är att vattenregleringar motverkar naturliga vattenståndsfluktuationer vilket påverkar strandmiljöerna negativt. Vandringshinder begränsar livsutrymmet för många arter och flera typiska arter är hotade. Vattenkvaliteten är ofta bristfällig. Skogsbruket tar otillräcklig hänsyn till strandmiljöerna och efterfrågan på skogsråvara är fortsatt hög. Funktionella kantzoner saknas ofta. Ytterligare vattenkraft efterfrågas i övergången till förnyelsebara energikällor.

7140 – Öppna mossar och kärr

4,6 hektar

Naturtypen öppna mossar och kärr är brett definierad och inkluderar mossar och kärr som är plana, svagt välvda, eller sluttande. De ska vara öppna eller glest trädbevuxna och inte ha mer än 30 procent krontäckning. Naturtypen omfattar också öppna kärr och våtmarker i anslutning till sjöar och vattendrag och är därmed en av de vanligaste våtmarkstyperna i Sverige. Myrens hydrologi och hydrokemi får inte vara starkt påverkad av mänskliga ingrepp. Slätter kan bedrivas. Mindre ingrepp som orsakat lokal störning i begränsade delar av myren kan medges om de kan återställas.

Torvtäcket är normalt minst 30 centimeter djupt, men kan vara tunnare i unga myrar. Gungflyn, mjukmattegolvs med vanligen mossrik vegetation som på grund av luftvävnad i rotsystemet flyter på vatten eller lös gyttja, inkluderas oavsett torvdjup. Morfologiska strukturer i torven är sällsynt och utgörs i så fall av mindre tubbildningar.

I området kan undergruppen *Svagt välvda mossar (Naturtypskod 7141)* och *Kärr och gungflyn, fattiga och intermediära (Naturtypskod 7142)* urskiljas.

Bevarandemål för Öppna mossar och kärr (7140)

Öppna mossar och kärr ska ha fortsatt intakta hydrologiska förhållanden och en opåverkad hydrokemi. Hydrologin spelar en mycket viktig roll och ska inte försämrats genom till exempel dikning eller exploatering, och naturtypen ska inte växa igen med träd eller buskar. Den öppna arealen ska motsvara arealen vid utpekandet. I de områden som har hävdats kan detta betyda att fortsatt hävd krävs.

Myrens struktur, funktion och typiska arter ska finnas kvar. Näringsstatusen ska vara opåverkad av till exempel gödsling. Marks litage på grund av exempelvis terrängkörning och stigar ska ej förekomma eller vara försumbar. Arealen av naturtypen ska inte minska.

- » Arealen ska uppgå till minst 4,6 hektar.
- » Naturlig hydrologi/hydrokemi.
- » Den öppna arealen ska motsvara arealen vid utpekandet.
- » Hävd bör upprätthållas där det tidigare förekommit.
- » Befintliga strukturer och funktioner ska vara oförändrade.
- » Typiska arter ska finnas och vara livskraftiga.
- » Naturlig näringsstatus (ej gödningspåverkat och fattig hydrokemi)
- » Marks litage ska inte påverka naturtypen.

Hotbild för Öppna mossar och kärr (7140)

Det största hotet mot naturtypen är ingrepp i form av dikning och andra markavvattnande åtgärder liksom dämning. Dessa åtgärder påverkar naturtypens hydrologi och hydrokemi och kan ge konsekvenser på vegetation och torvbildning samt torvnedbrytning även om ingreppet skett utanför området. Effekterna kan vara uttorkning, ökad igenväxning och erosion. Upphörd hävd är också ett starkt hot mot naturtypen, då risken att myren växer igen är överhängande.

Skogsbruk, avverkning, terrängkörning med mera kan påverka hydrologi, lokalklimat och markstruktur genom bland annat körskador och ökad vindpåverkan samt solinstrålning. Avverkning, spridning av kalk, aska eller gödningsämnen i närliggande områden kan orsaka läckage av näringsämnen till området genom luftburen deposition eller transport med tillrinnande vatten och skapa drastiska förändringar i vegetationens artsammansättning. Den blöta miljön är känslig för terrängkörning och kraftigt tramp.

- » Dikning, vägbyggnation och andra markavvattnande åtgärder liksom dämning kan påverka hydrologi och hydrokemi.
- » Upphörd hävd kan leda till igenväxning.
- » Skogsbruk kan påverka hydrologi, lokalklimat och markstruktur.
- » Terrängkörning kan skada markstruktur och vegetation.
- » Avverkning i närområdet kan orsaka läckage av näringsämnen.
- » Spridning av kalk, aska eller gödningsämnen kan förändra näringssammansättning och hydrokemin.
- » Marks litage kan skada markvegetation, strukturer och funktioner.

Bevarandeåtgärder för Öppna mossar och kärr (7140)

Eventuella diken bör läggas igen för att återställa en naturlig hydrologi, och på mossar och kärr med förhöjd näringsnivå kan röjning av igenväxningsvegetation behövas. Om naturtypen hävdats kontinuerligt bör detta återupptas/fortgå. Denna hävd bör anpassas efter historiskt bruk av marken.

Alltför kraftigt tramp eller terrängkörning kan medföra markslitage och vegetationsskador som tar lång tid att läka, varför terrängkörning bör begränsas och saltstenar ej bör placeras inom naturtypen.

- » Eventuella diken bör läggas igen.
- » Hävd bör upprätthållas där det tidigare förekommit.
- » Saltstenar bör ej placeras i eller i direkt anslutning till myrområdet.
- » Terrängkörning bör begränsas.

Bevarandestatus för Öppna mossar och kärr (7140)

För detta område bedöms naturtypen ha ogynnsam bevarandestatus. Observera att detta område är otillräckligt undersökt och att denna bevarandestatus endast är en preliminär bedömning.

Denna bedömning görs då stora delar av den omgivande skogsmarken är påverkad av kalavverkningar och efterföljande plantering. Detta uppfyller inte bevarandemålen.

Nationellt bedöms naturtypen ha ogynnsam bevarandestatus inom boreal och kontinental region. Skälet är den pågående igenväxningen av öppna myrar. Igenväxningen kommer troligen att fortsätta som ett resultat av fortsatt kvävedfall, hydrologisk påverkan och upphörd hävd. Den hydrologiska störningen förväntas fortsätta då storskalig dikesrensning efterfrågas av skogsbruket.

9010 — Taiga

17,5 hektar

Som taiga räknas skog med relativt liten mänsklig påverkan och vars strukturer och funktioner liknar dem i en urskogsartad skog eller en naturskog. Skogen kan vara påverkad av människan genom plockhuggning eller skogsbyte, men aldrig kalavverkad och kan bestå av olika typer av både granskog, tallskog och blandskog. Viktigt är att det finns en skoglig kontinuitet och att träden är i olika åldrar och storlekar, och att död ved finns i sådana mängder att arter och processer typiska för naturskogar kan finnas och fortgå.

Brand har varit en mycket viktig störningsfaktor med återkommande bränder i stora delar av den västliga taigan i Jämtlands län. Många hotade arter är beroende av brand för sin existens. Lika viktiga är emellertid de brandrefugiala (brandskyddade) områdena som aldrig eller sällan brunnit, där arter som har sämre förmåga att klara storskaliga störningar har kunnat överleva.

Bevarandemål för Taiga (9010)

Taigan ska huvudsakligen präglas av naturliga processer. Träd i olika åldrar och dimensioner ska finnas, dessutom ska död ved finnas i stor mängd och olika grader av nedbrytning. Skogen ska lämnas utan påverkan av avverkning, dikning eller annan verksamhet i eller i anslutning till området som på ett negativt sätt kan påverka hydrologin eller hydrokemin. I naturtypen ska endast inhemska arter finnas. Arealen av naturtypen ska inte minska.

För att ytterligare kunna utveckla de strukturer och funktioner som karakteriserar en naturskog ska brandpräglade delar av taigan vara fortsatt kontinuerligt påverkad av brand och hysa brandgynnade arter. Både tall och lövträd i olika åldrar bör finnas inom området och det ska finnas förutsättningar för nya generationsetableringar av dessa. Grandominerade delar ska präglas av lång kontinuitet och hysa arter typiska för sådan skog. Även skogen som omger taigan bör ha lång kontinuitet för att säkerställa att naturtypen inte utsätts för kanteffekter.

Eventuell beteshävdspåre i kalkbarrskogen bör upprätthållas.

- » Arealen ska uppgå till minst 17,5 hektar.
- » Naturliga processer såsom brand ska förekomma.
- » Skogen ska vara olikåldrig och flerskiktad.
- » Naturlig hydrologi och hydrokemi i hela naturtypen.
- » Endast inhemska arter ska förekomma.
- » Död ved i olika dimensioner och nedbrytningsstadier ska förekomma.
- » Delar av den döda veden ska vara stående.
- » Tidigare hävd bör upprätthållas.
- » Runt området bör finnas en buffertzona med skoglig kontinuitet.

Hotbild för Taiga (9010)

Nationellt sett är skogsbruk det största hotet mot naturtypen. Även skogsbruk i anslutning till området kan innebära ett hot eftersom fragmentering av naturtypen kan innebära att arter blir för isolerade och begränsas till möjligheten att ha en naturlig spridning. Dessutom ger avverkningar i områdets omedelbara närhet upphov till kanteffekter, det vill säga att skogen öppnas upp för sol och vind varvid arter som är känsliga för uttorkning inte klarar sig. Likaså kan avverkningar, markavvattning, skogsbilvägar med mera i anslutande områden leda till att områdets hydrologi påverkas negativt.

Frånvaron av brand kan innebära att gran etablerar sig mer och mer i området vilket i sin tur kan medföra svårigheter för tallen att förnyra sig. Kraftig granetablering innebär inte bara ett hot mot flerskiktade tallskogar utan förhindrar även etablering av nya lövträdssuccessioner. Taigan i Storselet är brandpräglad och vissa av de naturvärden som finns i naturtypen kräver kontinuerlig nyetablering av tall och lövträd, vilket betyder att frånvaro av naturliga störningar så som brand kan påverka området negativt. Dessutom finns ett flertal hotade organismer som är beroende av brandpåverkade träd och bränd död ved.

Kalkbarrskogar som har en historia av beteshävd kan ha utvecklat naturvärden som missgynnas av bristande störning från hävd och tramp. Samtidigt kan störningar genom för högt besöksstryck innebära ett hot mot andra arter och naturvärden i området som är känsliga för tramp och annat slitage. Terrängkörning som innebär betydande markslitage kan också hota dessa arter.

- » Skogsbruk eller andra exploaterande verksamheter i naturtypen.
- » Skogsbruk eller annan exploatering strax utanför området kan förändra hydrologin och/eller innebära kanteffekter.

- » Frånvaro av brand kan medföra sämre förutsättningar för vissa arter och naturtyper.
- » Högt besökstryck kan medföra slitage på mark och arter.
- » Terrängkörning eller annan aktivitet som innebär betydande markslitage.
- » Skogsgödsling, spridning av aska eller kalkning i kringliggande områden.

Bevarandeåtgärder för Taiga (9010)

Naturtypen ska få utvecklas genom naturlig dynamik. Gamla och grova träd samt död ved i olika dimensioner och nedbrytningsstadier ska öka i omfattning. För att åstadkomma detta ska lämpliga åtgärder vidtas för det specifika området.

Naturvårdsbränning kan vara motiverat för att främja brandgynnade arter samt skapa viktiga strukturer och vidmakthålla naturliga processer. För att glesa ut skogen, öka ljusinsläppet och öka andelen död ved kan restaureringsåtgärder eller borttagande av gran vara lämpligt. Områden med huvudsakligen gammal granskog bör dock lämnas till fri utveckling. Syftet är att denna areal ska få utvecklas genom naturlig dynamik och att gamla och grova träd samt död ved i olika dimensioner och nedbrytningsstadier ska öka i omfattning.

För att säkerställa att kalkbarrskogens eventuella naturvärden knutna till beteshävd ska bevaras bör det eftersträvas att upprätthålla eventuell hävdprägel och därigenom en viss störning av förnalagret. Ett tjockt förnalager ger försämrade förhållanden för vissa skyddsvärda svampar. Dessa åtgärder bör dock ta hänsyn till de naturvärden som kan ta skada av detta.

- » Naturlig brandkontinuitet bör återskapas genom naturvårdsbränning.
- » Vid otillräcklig förekomst av död ved bör vedskapande naturvårdsåtgärder genomföras.
- » Viss naturvårdsgallring kan behövas för att skapa etableringsmöjligheter för tall och lövträd.
- » Fri utveckling av gammal granskog.
- » Eventuell tidigare hävd bör upprätthållas.

Bevarandestatus för Taiga (9010)

För detta område bedöms naturtypen preliminärt ha ogynnsam bevarandestatus. Observera att detta område är otillräckligt undersökt och denna bevarandestatus är endast en preliminär bedömning.

Att naturtypen anses ha gynnsam bevarandestatus baseras på att delar av området blivit avverkat sedan Natura 2000-områdets bildande.

Nationellt sett har naturtypen en ej gynnsam bevarandestatus. Skäl till att naturtypen inte bedöms ha gynnsam bevarandestatus är att skogsbruksåtgärder såsom slutavverkning, röjning och gallring fortsätter. Inslag av främmande trädslag och stora klövviltstammar är också faktorer som påverkar bevarandestatus. Den aktuella förekomstarealen ligger betydligt lägre än referensvärdet, vilket visar på att naturtypen har otillräcklig förekomst idag, dessutom minskar den i omfattning. Problematiken förväntas fortsätta och eventuellt förstärkas med ökad skogsgödsling och dikningsverksamhet.

9050 – Näringsrik granskog

6,8 hektar

Näringsrik granskog växer oftast på basisk berggrund med rörligt markvatten. Fältskiktet är i huvudsak präglad av de näringsrika förhållandena och är ofta artrikt. På grund av den ofta höga näringstillgången kan träden utveckla grova stammar utan att vara särskilt gamla. Produktionen av död ved går snabbt på grund av självgallring och rottröta, och därför kan även påverkade skogar återfå en naturskogsliknande prägel relativt snabbt.

Vid gynnsamt tillstånd utgörs skogen av gammal skog med lång trädkontinuitet. Detta är viktigt för många kärlväxtarter, exempelvis norna och guckusko, samt för flertalet marklevande mykorrhizasvampar. Trädskiktet är även avgörande för lokalklimatet i naturtypen. Bete bör normalt inte betraktas som en negativ påverkansfaktor i dessa skogar. För de områden som klassats som kalkbarrskog är det istället tydligt att bete och viss störning av förnalagret är positivt, framför allt för mykorrhizasvampar.

Bevarandemål för Näringsrik granskog (9050)

Näringsrik granskog ska huvudsakligen vara präglad av lång kontinuitet med träd i olika åldrar och dimensioner samt ett stort inslag av död och döende ved. I skogarna förekommer naturliga processer så som storm, insektsangrepp och brand i varierande utsträckning. Skogarna ska i huvudsak vara grandominerade, olikåldriga och luckiga. I sena stadier kan skogen vara mer sluten och skiktad.

Lövrika successioner i olika faser kan finnas inom området. Träd av alla åldrar och av olika trädslag finns och tillåts självgallra och dö. Fältskiktet ska vara örtrikt och typiska arter ska förekomma. Skogen ska lämnas utan påverkan av till exempel avverkning eller dikning, för att ytterligare kunna utveckla de strukturer och funktioner som karakteriserar en naturskog. Eventuell beteshävdspärgel kan vara lämplig att upprätthålla för att gynna de naturvärden som kopplas till kalkbarrskogar. Arealen av naturtypen ska inte minska.

- » Arealen ska uppgå till minst 6,8 hektar.
- » Endast inhemska trädslag får förekomma.
- » Skogen skall vara olikåldrig och flerskiktad.
- » Naturlig hydrologi och hydrokemi.
- » Död ved i olika dimensioner och nedbrytningsstadier skall förekomma.
- » Delar av den döda veden ska vara stående.
- » Eventuell beteshävdspärgel bör upprätthållas.
- » Populationerna av de typiska arterna ska vara livskraftiga på lång sikt.

Hotbild för Näringsrik granskog (9050)

Nationellt sett är skogsbruk det största hotet mot naturtypen. Även skogsbruk i anslutning till området kan innebära ett hot eftersom fragmentering (uppdelning) av naturtypen kan ge upphov till brist på genflöde mellan populationer då de inte längre kan nå varandra. Dessutom ger avverkningar i områdets omedelbara närhet upphov till kanteffekter, det vill säga att skogen öppnas upp för bland annat

sol och vind, varvid arter som är känsliga för exempelvis uttorkning inte klarar sig. Likaså kan avverkningar, markberedning, dikning, skogsbilvägar med mera i anslutande områden leda till att områdets hydrologi påverkas negativt.

Kalkbarrskogar som har en historia av hävd kan ha utvecklat naturvärden som missgynnas av bristande störning från hävd och tramp. Samtidigt kan störningar genom för högt besöksstryck eller terrängkörning som innebär betydande markslitage kan också hota naturtypen och ingående arter. Sådant markslitage såväl som vilttramp kan försvåra etableringar av vissa arter och i slutändan slå ut dem helt från området. Detta betyder att exempelvis utsättning av saltstenar i viltvårdande syfte kan åstadkomma avsevärd skada genom koncentration av tramp på ett ställe.

- » Avverkningar som skapar kanteffekter.
- » Skogsbruksåtgärder såsom avverkningar, virkeshantering med tunga fordon, markberedning samt vägbyggen kan förändra hydrologin och hydrokemin.
- » Skogsgödsling, spridning av aska eller kalkning i kringliggande områden.
- » Näringsstatus kan förändras av luftföroreningar och ökat kvävenedfall.
- » Vissa naturvärden kan missgynnas av bristande beteshävdsprägel.
- » Trampskador kan uppstå av besökare såväl som av vilt kring saltstenar som satts ut för viltvård.
- » Terrängkörning eller annan aktivitet som innebär betydande markslitage.

Bevarandeåtgärder för Näringsrik granskog (9050)

Området som utgör den näringsrika granskogen ska lämnas i huvudsak för fri utveckling. Syftet är att denna areal ska få utvecklas genom naturlig dynamik och att gamla och grova träd samt död ved i olika dimensioner och nedbrytningsstadier ska öka i omfattning. Eventuell beteshävdsprägel bör upprätthållas.

- » Naturtypen ska lämnas till fri utveckling.
- » Skapande av död ved kan vara lämpligt.
- » Eventuell beteshävdsprägel bör upprätthållas.

Bevarandestatus för Näringsrik granskog (9050)

För naturtypen bedöms bevarandestatusen vara gynnsam. Observera att detta område är otillräckligt undersökt och denna bevarandestatus är endast en preliminär bedömning. Bedömningen grundas på att de flesta mål är uppfyllda.

Dock är det ett orosmoment att skogen sydväst om Natura 2000-området har avverkats. Eventuell påverkan från detta, exempelvis genom kanteffekter eller förändrad hydrologi, bör undersökas. Om effekter kan påvisas bör bedömningen av bevarandestatus ändras. Kalkbarrskogen bör kartläggas och efter att eventuell betesprägel bedömts kan bevarandestatusen behöva omprövas.

Den nationella bevarandestatusen är ogynnsam då stora förluster av naturtypen skett i slutavverkningar. Dessutom väntas den höga efterfrågan på skogsråvara och därigenom den industriella aktiviteten i skogen bestå inom överskådlig tid,

och eventuellt också öka. Detta innebär troligtvis en fortsatt förlust av naturtypen. Rövning, gallring och dikning väntas påverka strukturer negativt. På längre sikt kan även inväxning av främmande trädslag ytterligare försämra bevarandestatusen.

9080 - Lövsumpskog

3,5hektar

Lövsumpskogen kännetecknas av lövskog på fuktig till blöt mark, med ett stort inslag av gamla träd och död ved. Fältskiktet utgörs av typiska sumpväxter beroende på det mer eller mindre permanent höga vattenståndet. Till följd av den fuktiga marken står träden ofta upphöjt på socklar, särskilt i äldre skog. Tuvbildningen kan vara stark och avsaknad av vegetation i de blötaste delarna.

Naturtypen förekommer på näringsrik mark som är fuktig-blöt, ofta på mineraljord och tunna torvtäcken. Högt grundvatten är vanligt och översvämning sker normalt årligen, en förutsättning är därför att skogens hydrologi inte får vara påverkad av markavvattning som till exempel dikning. Trädskiktets krontäckningsgrad är normalt 50 till 100 procent och trädskiktet utgörs främst av gråal, glasbjörk, asp och gran. Vidarter kan förekomma i både träd- och buskskikt. Framförallt de översilade skogarna kan hysa en mängd rödlistade arter.

Bevarandemål för Lövsumpskog (9080)

Skogen ska ha egenskaper och strukturer som kännetecknar en naturskog. Det ska finnas gamla träd och en kontinuitet för de aktuella trädslagen, dessutom ska det finnas rikligt med död ved. Löv ska utgöra minst 50 procent av volymen. Hydrologin ska vara opåverkad av markavvattning med mera. Typiska arter ska förekomma och vara livskraftiga på lång sikt. Arealen ska inte minska.

- » Arealen ska uppgå till minst 3,5 hektar.
- » Naturlig dynamik och störningar ska prägla naturtypen.
- » Naturlig näringsstatus (ej gödningspåverkat).
- » God tillgång på död ved i olika former och nedbrytningsstadier
- » Naturlig hydrologi/hydrokemi med en hög grundvattennivå.
- » Befintliga strukturer ska finnas kvar.
- » Arter typiska för naturtypen ska finnas och vara livskraftiga på lång sikt..
- » Kontinuitet av lövträd av varierande ålder.

Hotbild för Lövsumpskog (9080)

Det största hotet mot naturtypen är ingrepp i form av dikning och andra markavvattnande åtgärder liksom dämning. Dessa åtgärder påverkar naturtypens hydrologi och hydrokemi och kan ge konsekvenser på vegetation även om ingreppet skett utanför området. Effekterna kan vara uttorkning, ökad igenväxning och erosion.

Skogsbruk, avverkning, terrängkörning med mera kan påverka hydrologi, lokalklimat och markstruktur genom bland annat körskador samt ökad vindpåverkan och solinstrålning. Avverkning, spridning av kalk, aska eller gödningsämnen i närliggande områden kan orsaka läckage av näringsämnen till området genom luftburen deposition eller transport med tillrinnande vatten och skapa drastiska förändringar i vegetationens artsammansättning. Den blöta miljön är känslig för terrängkörning och kraftigt tramp.

- » Dikning, vägbyggnation och andra markavvattande åtgärder liksom dämning kan påverka hydrologi och hydrokemi.
- » Skogsbruk kan påverka hydrologi, lokalklimat och markstruktur.
- » Terrängkörning kan skada markstruktur och vegetation.
- » Avverkning i närområdet kan orsaka läckage av näringsämnen.
- » Spridning av kalk, aska eller gödningsämnen kan förändra näringsammansättning och hydrokemin.
- » Marks slitage kan skada markvegetation, strukturer och funktioner.

Bevarandeåtgärder för Lövsumpskog (9080)

Den naturliga hydrologin bör återställas genom bland annat igenläggning av diken. Naturtypen bör annars lämnas till fri utveckling.

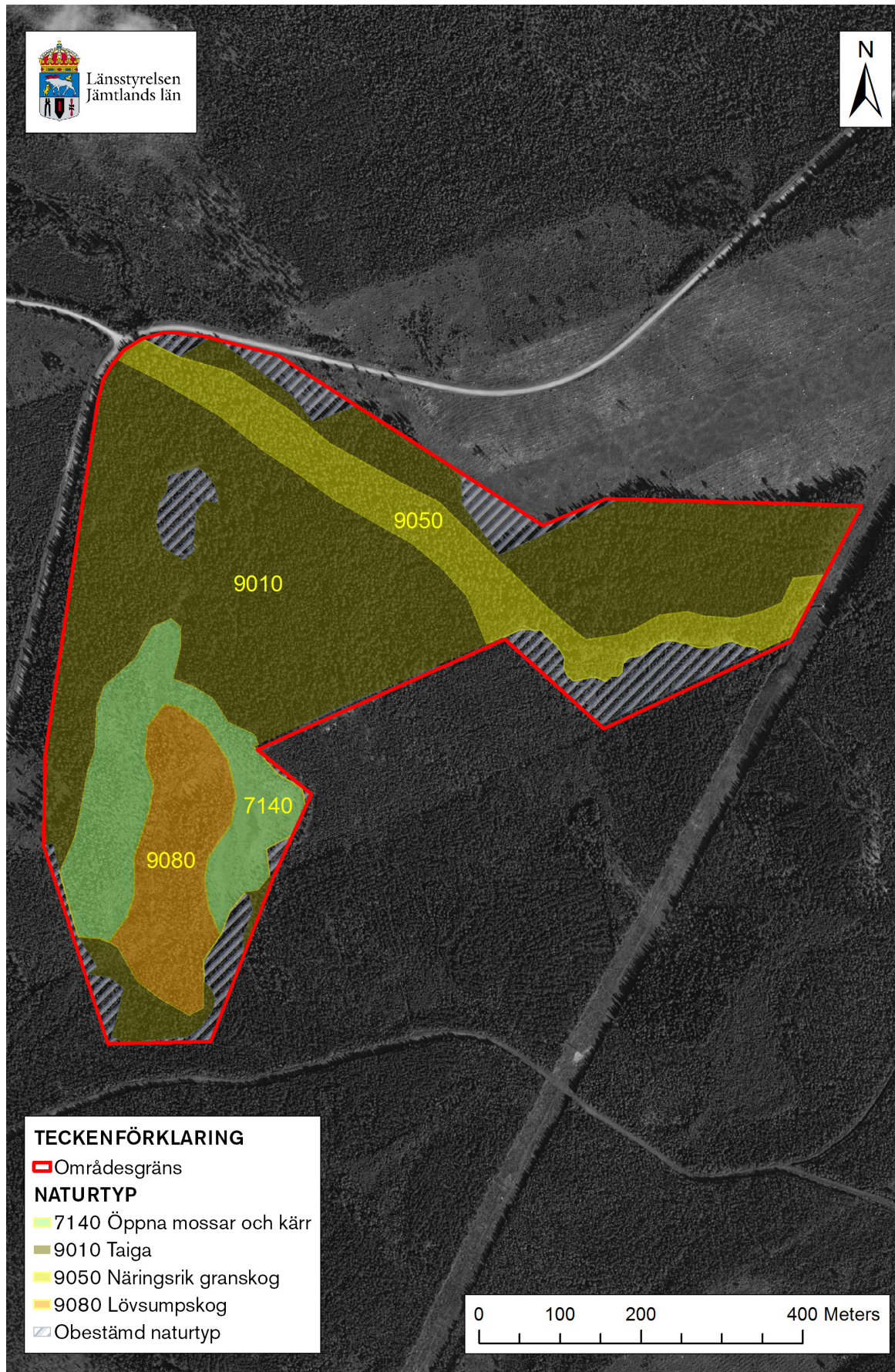
- » Återställande och upprätthållande av naturlig hydrologi.
- » Naturtypen bör lämnas till fri utveckling.

Bevarandestatus för Lövsumpskog (9080)

För detta område bedöms naturtypen preliminärt ha gynnsam bevarandestatus. Att naturtypen anses ha gynnsam bevarandestatus baseras på att bevarandemålen är uppfyllda.

Naturtypen bedöms ha ogynnsam bevarandestatus på nationell nivå. Skälet till detta är att många lövsumpskogar påverkats av markavvattande åtgärder för att öka den produktiva arealen för skogsbruk och jordbruk. Naturtypen kan förväntas minska ytterligare då dikesrensning efterfrågas av skogsbruket. Utan omfattande insatser i form av igenläggning av diken kommer sannolikt naturtypen inte att öka i omfattning.

Naturtypskarta



Litteratur

Eide, W. (red.). (2014). Arter och naturtyper i habitatdirektivet – bevarandestatus i Sverige 2013. Uppsala: ArtDatabanken SLU.

Naturvårdsverket. (2011). Mindre vattendrag. Vägledning för svenska naturtyper i habitatdirektivets bilaga 1. Stockholm: NV-04493-11.

Eide, W. (red.). (2014). Arter och naturtyper i habitatdirektivet – bevarandestatus i Sverige 2013. Uppsala: ArtDatabanken SLU.

Naturvårdsenheten. (2007). Bevarandeplan för Natura 2000-område Meån SE0720308. Östersund: Länsstyrelsen Jämtlands Län.

Naturvårdsverket. (2003). Natura 2000 i Sverige, Handbok med allmänna råd. Stockholm: Handbok 2003:9.

Naturvårdsverket. (2011). Öppna mossar och kärr. Vägledning för svenska naturtyper i habitatdirektivets bilaga 1. Stockholm: NV-04493-11.

Naturvårdsverket. (2012). Lövsumpskog. Vägledning för svenska naturtyper i habitatdirektivets bilaga 1. Stockholm: NV-04493-11.

Naturvårdsverket. (2012). Näringsrik granskog. Vägledning för svenska naturtyper i habitatdirektivets bilaga 1. Stockholm: NV-04493-11.

Naturvårdsverket. (2012). Taiga. Vägledning för svenska naturtyper i habitatdirektivets bilaga 1. Stockholm: NV-04493-11.

Läs mer om Natura 2000:

Naturvårdsverkets hemsida
<http://www.naturvardsverket.se>

Länsstyrelsen Jämtlands läns hemsida
<http://www.lansstyrelsen.se/Jamtland>



Länsstyrelsen Jämtlands län

Postadress: 831 86 Östersund
Besöksadress: Residensgränd 7
Telefon: 010-225 30 00
jamtland@lansstyrelsen.se
www.lansstyrelsen.se/jamtland