

Plan

Diarienummer
511-2010-2017



Snedmyran

SE0720309

Bevarandeplan för Natura 2000-område



Länsstyrelsen
Jämtlands län

Foto: Skog i Snedmyran. Länsstyrelsen Jämtlands län.

Fakta om området

Fastställd av Länsstyrelsen: 2018

Namn och områdeskod: Snedmyran, SE0720309

Län: Jämtlands län

Kommun: Ragunda

Skyddsstatus: SAC (Special Area of Conservation/Särskilt Bevarandeområde)

Övrigt skydd: Naturreservat

Ägandeförhållanden: Enskilda markägare

Areal: 266,1 hektar

Utgiven av

Länsstyrelsen Jämtlands län

November 2018

Tryck

Länsstyrelsens tryckeri, Östersund 2018

Löpnummer

2018:120

Diarienummer

511-2010-2017

Publikationen kan laddas ner från Länsstyrelsens hemsida
www.lansstyrelsen.se/jamtland

Innehållsförteckning

| | |
|--|-----------|
| Natura 2000 | 4 |
| Bevarandeplan | 4 |
| Tillståndsplikt och samråd | 4 |
| Karta och kartverktyg | 5 |
| Förklaring av begrepp..... | 6 |
| Ingående naturtyper och arter enligt art- och habitatdirektivet | 8 |
| Beskrivning av området | 9 |
| Bevarandesyfte | 12 |
| Prioriterade bevarandevärden | 12 |
| Bevarandestatus | 13 |
| Övergripande bevarandemål | 14 |
| Övergripande hotbild..... | 15 |
| Prioriterade bevarandeåtgärder | 16 |
| Uppföljning | 17 |
| Beskrivning av naturtyper och arter | 18 |
| 7140 – Öppna mossar och kärr | 18 |
| 7230 – Rikkärr | 20 |
| 9010 – Taiga | 22 |
| 91D0 – Skogbevuxen myr..... | 25 |
| 1393 – Käppkrokmossa..... | 27 |
| 1528 – Myrbräcka..... | 28 |
| 1902 – Guckusko | 30 |
| 1949 – Norna | 32 |
| Naturtypskarta..... | 34 |
| Litteratur..... | 35 |

Natura 2000

Natura 2000 är ett ekologiskt nätverk av värdefulla naturområden inom EU. Utpekande av Natura 2000-områden bygger på krav som finns i EU:s fågeldirektiv och art- och habitatdirektiv. Syftet är att reducera risken för utrotning av vilda djur och växter och att hindra att deras livsmiljöer förstörs. Alla medlemsländer ska peka ut områden dels för fåglar som anges i EU:s fågeldirektiv, dels för naturtyper och arter som anges i art- och habitatdirektivet. Genom utpekandet åtar sig länderna att de utpekade värdena i områdena ska bevaras långsiktigt. Natura 2000-nätverket är en av hörnstenarna i EU:s arbete för att bevara biologisk mångfald. I art- och habitatdirektivet listas 170 naturtyper och sammanlagt cirka 900 växt- och djurarter som särskilt värdefulla. 90 av naturtyperna och drygt 100 av djur- och växtarterna i habitatdirektivets bilaga 1 och 2 finns i Sverige. Därtill häckar regelbundet cirka 60 av fågeldirektivets fågelarter i vårt land.

Bevarandeplan

För varje Natura 2000-område ska Länsstyrelsen ta fram en beskrivning. Detta ska göras i särskilda bevarandeplaner eller i en skötselplan om området även är skyddat som naturreservat. I planen ska det finnas en beskrivning av området innehållandes bevarandesyfte, bevarandemål och en förteckning av de naturtyper och arter som ska bevaras och bidra till gynnsam bevarandestatus. Hot mot Natura 2000-områdets arter och naturtyper, och behov av bevarandeåtgärder, till exempel skydd eller skötsel, ska också beskrivas. Informationen ska underlätta förvaltningen av området och tillståndsprövningar enligt miljöbalken. Bevarandeplanen ska fastställas av Länsstyrelsen, som även är ytterst ansvarig för att målsättningen med området uppfylls. Bevarandeplanen ska revideras när ny kunskap tillkommer eller när förutsättningar för området ändras. Den ska tas fram och hållas aktuell i dialog med berörda intressenter, och det är värdefullt om den som har ny information om områdets förutsättningar kontaktar Länsstyrelsen. Bevarandeplanen är inte ett juridiskt bindande dokument. För formell reglering av skydd eller skötsel kan andra beslut behövas, till exempel skyddsbeslut för naturreservat. Föreskrifter enligt eventuella skyddsbeslut gäller parallellt med den tillståndsplikt som gäller inom Natura 2000.

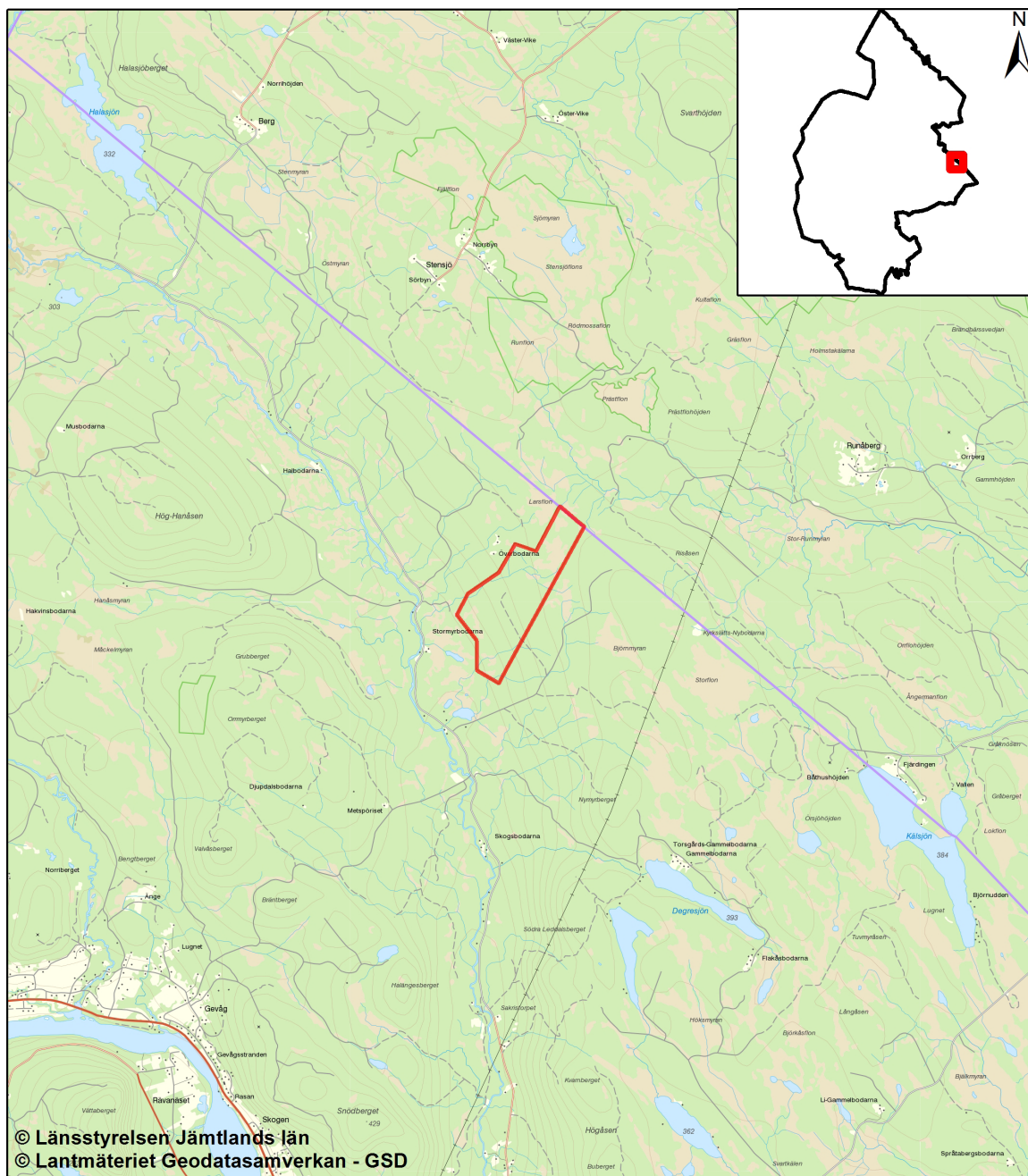
Tillståndsplikt och samråd

För att inte skada naturvärden krävs tillstånd för verksamheter eller åtgärder som på ett betydande sätt kan påverka miljön i ett Natura 2000-område. Det kan även gälla åtgärder utanför Natura 2000-området, om de kan påverka miljön i området. Detta regleras i miljöbalken (7 kap.27–29§§). Då det kan vara svårt att avgöra vilka åtgärder som på ett betydande sätt kan påverka naturvärden behöver man samråda med Länsstyrelsen före genomförandet. Vid skogsbruksåtgärder hålls samråd med Skogsstyrelsen. Mer information finns hos Länsstyrelsen, läs på webben eller kontakta en handläggare.

Karta och kartverktyg

Aktuell information om naturtypers utbredning och arter i ett enskilt Natura 2000-område går att hitta med hjälp av kartverktyget Skyddad natur. Det kan nås på Naturvårdsverkets hemsida genom att söka på "kartverktyget skyddad natur". I kartverktyget söker du upp aktuellt område och klickar på namnet för mer information. Karta över naturtyper hittas efter sökning av område, gå till fliken Kartskikt, avmarkera allt och under Naturtypskarteringar, lägg till Natura naturtypskartan (NNK) och välj Naturtyper (ytor, linjer, punkter). Det finns även möjlighet att ladda ner naturtypskartan som shp-fil. För mer information, se Länsstyrelsens hemsida.

Här nedan finns en översigtskarta över områdets belägenhet. En naturtypskarta finns i slutet av denna bevarandeplan.



Teckenförklaring

Snedmyran

Förklaring av begrepp

Bevarandesyfte

Det övergripande syftet med Natura 2000-området är alltid att upprätthålla de förtecknade naturtyperna och arterna i "gynnsam bevarandestatus".

Bevarandemål

Bevarandemålen beskriver vad bevarandesyftet innebär i praktiken för förtecknade naturtyper och arter. Målet skall alltså, helst med hjälp av mätbara parametrar, beskriva vad gynnsam bevarandestatus för aktuell art eller naturtyp innebär. Föreligger redan gynnsam bevarandestatus sätts bevarandemålen ofta så att nuvarande förhållanden ska bibehållas.

Bevarandestatus

Bevarandestatus för en naturtyp bestäms av de faktorer som påverkar naturtypen och dess typiska arter. Med påverkan avses något som på lång sikt kan förändra naturtypens naturliga utbredning, struktur, funktion, eller förändra de typiska arternas möjlighet till överlevnad. En naturtyps bevarandestatus anses gynnsam när:

- » dess naturliga eller hävdbevingade utbredningsområde och de ytor den täcker inom detta område är stabila eller ökande, och
- » den särskilda struktur och de särskilda funktioner som är nödvändiga kommer att finnas under en överskådlig framtid, och
- » bevarandestatusen hos dess typiska arter är gynnsam.

Bevarandestatus för en art bestäms av de faktorer som påverkar arten och som på lång sikt kan förändra den naturliga utbredningen eller storleken hos dess populationer. En arts bevarandestatus anses som gynnsam när:

- » uppgifter om den berörda artens populationsutveckling visar att arten på lång sikt kommer att förbli livskraftigt och
- » artens naturliga eller hävdbevingade utbredningsområde inte minskar inom en överskådlig framtid, och
- » det kommer att fortsätta finnas en tillräckligt stor livsmiljö för att artens populationer skall bibehållas på lång sikt.

Habitat

Med habitat menas en miljö som är lämplig för en viss art att leva i. I denna bevarandeplan används begreppet naturtyp ofta som synonym till habitat.

Koder

Varje naturtyp och art som omfattas av art- och habitatdirektivet eller fågeldirektivet har en speciell kod. Förteckningen över koder för arter och naturtyper som återfinns i Sverige hittas på Naturvårdsverkets hemsida: <http://www.naturvardsverket.se>

Dessutom har alla Natura 2000-områden en unik kod.

Prioriterad art eller naturtyp

Utpekade som prioriterade i art- och habitatdirektivet eftersom Sverige som medlem i EU har ett särskilt ansvar för dessa. Prioriterade arter och naturtyper är ofta de mest hotade och/eller så finns deras huvudsakliga utbredningsområde inom EU.

Rödlistad art

Rödlistan är en nationell sammanställning av arters status (utdöenderisk) inom landets gränser. Arternas status bedöms med hjälp av ett antal kriterier som omfattar skattningar av populationsstorlek, förekomst, utbredning och trender. Utifrån en sammantagen bedömning placeras arterna i olika rödlistekategorier. Läs mer på Artdatabankens hemsida: <http://www.artdatabanken.se>

Typisk art

Indikatorarter vars förekomst indikerar gynnsam bevarandestatus hos naturtypen genom att de reagerar relativt tidigt på förändringar.

Ingående naturtyper och arter enligt art- och habitatdirektivet

Området är utpekad att ingå i nätverket Natura 2000 enligt art- och habitatdirektivet. I tabellerna nedan redovisas samtliga i området påträffade arter och naturtyper som legat till grund för detta. Resterande areal upp till områdets totala areal uppfyller idag inte kriterierna för någon av de naturtyper som ingår i art- och habitatdirektivet.

Tabell 1. Ingående arter enligt art- och habitatdirektivet.

| Kod | Naturtyp | Uppskattad areal | Bevarandestatus |
|------|-----------------------|------------------|-----------------|
| 7140 | Öppna mossar och kärr | 9,0 hektar | Gynnsam |
| 7230 | Rikkärr | 8,7 hektar | Gynnsam |
| 9010 | Taiga* | 206,2 hektar | Gynnsam |
| 91D0 | Skogbevuxen myr | 4,3 hektar | Gynnsam |

* = Prioriterad naturtyp enligt art- och habitatdirektivet.

Tabell 2. Ingående arter enligt art- och habitatdirektivet.

| Kod | Art | Svenskt namn | Bevarandestatus |
|------|--------------------------------|---------------|-----------------|
| 1393 | <i>Hamatocaulis vernicosus</i> | Käppkrokmossa | Gynnsam |
| 1528 | <i>Saxifraga hirculus</i> | Myrbräcka | Gynnsam |
| 1902 | <i>Cypripedium calceolus</i> | Guckusko | Gynnsam |
| 1949 | <i>Calypso bulbosa</i> | Norna | Gynnsam |

Beskrivning av området

Natura 2000-området, tillika naturreservatet Snedmyran är samlingsnamnet på ett stort kalkbarrskogs- och rikkärrsområde cirka tolv kilometer nordöst om Hammarstrand, öster om Hälan, mellan Stormyrbodarna och Ångermanlandsgränsen. Området är cirka en kilometer brett och cirka tre kilometer långt och sträcker sig i sydvästlig-nordostlig riktning.

Berggrunden består av ombildad gråvacka, gnejser och revsundsgranit. Dominerande jordarter är moiga moräner. Marken sluttar mot sydväst med ett par något flackare etage i den norra hälften. Raskflohalsen i norr ligger på cirka 390 meter över havet och de lägsta partierna i sydvästra delen på cirka 270 meter över havet.

Området kan grovt delas in i fyra delområden.

1. Den västra delen; Snedmyran, består till stor del av rikkärr och mer eller mindre kalkpåverkad sumpskog.
2. Den nordligaste delen; Raskflohalsen, fattig till medelrik myr med gransumpskog och en mindre rikmyr längst söderut.
3. Den södra delen; Karihålet och Björnmyrbäcken, en mix av rikkärr, bäckmiljöer, sumpig kalktallskog och örtrik granskog.
4. Den östra och centrala delen; Grånkälen, utgör närmare hälften av området och är till stora delar lövrik grandominerad kalkbarrskog.

Andelen fuktig mark är stor och hela området påverkas av rörligt markvatten. Här och var bryter mindre källor fram. I den centrala delen skär några långsmala åsrygggar diagonalt genom området mellan de örtrika fuktsänkorna. Endast drygt 25 hektar utgörs av våtmarksimpediment

Barrskog med sparsamt inslag av lövträd finns på cirka 50 hektar av arealen. Det är dels örtrik gransumpskog i norra delen, dels kalktallskog i södra och västligaste delarna, samt granskog på åsryggarna. Cirka 175 hektar av arealen utgörs av blandskog. Den är grandominerad i större delen av området med talldominerade partier i söder och väster. Lövinslaget är stort, delvis uppemot 40 till 50 procent. Sälg och glasbjörk förekommer rikligt och är väl spridda inom området. Asp finns lokalt ganska rikligt, främst längs kanterna på åsryggarna. Gråal är vanlig i kärrkanter och sumpskogar. Vårtbjörk och rönn (i trädform) förekommer mer sporadiskt. Enbuskar tillhör karaktärsarterna i de sumpiga kalktallskogarna.

Beståndsåldern är i allmänhet 130 till 150 år i grandominerade bestånd och i en del av de talldominerade. Äldre träd finns dock här och var i hela området, ibland enstaka, ibland i grupper av varierande storlek. Spridda äldre tallar, en del med brandljud, finns i den västra delen. Äldre gran, ofta i kläna dimensioner, finns främst i en del sumpskogskanter. Gammal grov sälg, asp och björk är väl spridd i de centrala och östra delarna.

Död ved i form av lågor förekommer måttligt till delvis rikligt i norra och östra hälften av området, mera sparsamt i västra och sydvästra delarna. Lövlågor är dominerande, i norra och i sydöstra delarna lokalt även gott om granlågor. I den södra hälften av den östra delen delvis mycket rikligt med lövlågor, såväl klena som grova. Andelen sälglågor är stor. Tallågor finns sparsamt i den västra delen. Stående död ved finns det mest av i den östra delen i övrigt relativt sparsamt.

Inom cirka 75 procent av området dominerar rikmarksfloran vegetationen. I bottenskiktet är kranshakmossa karaktärsart inom stora delar. Blåsippa förekommer frekvent, rikligt i södra och västra delarna. Där finns också flera förekomster med norna och guckusko. I norra och i sydöstra delarna dominerar högörtvegetation. I norra delen finns även ett glest trädbevuxet rikkärr med myrbräcka. Lokalt är nordlundarv helt marktäckande. Sälglågor med dofttunga finns på flera ställen. En av sälglågor hyser 20 fruktkroppar.

Enligt laga skifteskarta och beskrivning upprättad åren 1836 – 1842 användes myrmarkerna för starrslåtter. Några fäboddar eller skogskojor finns inte i området men väl utanför och som varit i bruk ända in på 1930-talet. Enligt upprättat protokoll från laga skifte utnyttjades stor andel av skogsmarken för skogsbete. Historiken i området är svårtolkad. Brandspår finns sparsamt inom hela området och brandljud finns i tall, björk och sälglågor. Kolning har troligen förekommit på några ställen i den centrala delen. Området ligger nära minst två fäbodvallar och skogsbete har säkerligen förekommit, i nordvästra delen troligen också skogsslåtter. Möjligen har delar av området svedjats.

Sentida skogsbruk har inte förekommit i området. Spår efter gamla avverkningar finns och de är mycket ojämnt fördelade. På åsryggarna och i västra delen finns en hel del gamla avverkningsstubbar, i övrigt mera sparsamt. I vissa partier, främst i sydöstra och nordligaste delarna verkar de saknas helt. I nordvästra delen har cirka en hektar av ett skifteshörn gallrats för cirka 30 till 40 år sedan, i övrigt har troligen ingenting avverkats sedan början av 1900-talet eller tidigare. Däremot utgörs delar av skogsmarken söder, öster och nordväst om detta område av hyggen och ungsogor.

I norra delen har några bäckar förstärkts till diken och kompletterats med ytterligare några diken. Dikningarna förefaller dock endast ha haft lokal och begränsad effekt. 1998 drogs en ny skogsbilväg österifrån rakt in i den centrala delen av området. Den har till viss del dragits över åsryggarna men i östligaste delen skär den av vattenföringen och saknar där också vägtrummor.

TABELL 3. Rödlistade arter inom Natura 2000-området Snedmyran.

Rödlistekategorier definieras som: Utdöd (EX), Utdöd i vilt tillstånd (EW), Nationellt utdöd (RE), Akut hotad (CR), Starkt hotad (EN), Sårbar (VU), Nära hotad (NT), Livskraftig (LC), Kunskapsbrist (DD).

| Art | Svenskt namn | Rödlistekategori |
|---|--------------------|------------------|
| <i>Dactylorhiza incarnata</i> var. <i>incarnata</i> | Äkta ängsnycklar | NA |
| <i>Epipogium aphyllum</i> | Skogsfru | NT |
| <i>Fomitopsis rosea</i> | Rosenticka | NT |
| <i>Haploporus odorus</i> | Doftticka | VU |
| <i>Inonotus leporinus</i> | Harticka | NT |
| <i>Micarea hedlundii</i> | Luddig stiftdynlav | VU |
| <i>Phellinus populicola</i> | Stor aspticka | NT |
| <i>Picooides tridactylus</i> | Tretåig hackspett | NT |
| <i>Saxifraga hirculus</i> | Myrbräcka | NT |
| <i>Trichaptum laricinum</i> | Violmussling | NT |

Bevarandesyfte

Natura 2000-området Snedmyran utgörs av ett rikkärrsområde och omfattar naturtyperna *Öppna mossar och kärr (7140)*, *Rikkärr (7230)*, *Taiga (9010)*, *Skogbevuxen myr (91D0)* samt arterna *Käppkrokmossa (1393)*, *Myrbräcka (1528)*, *Guckusko (1902)* och *Norna (1949)*.

Bevarandesyftet för området är att säkerställa en gynnsam bevarandestatus för områdets ingående naturtyper och arter.

Prioriterade bevarandevärden

I Natura 2000-området Snedmyran är de prioriterade bevarandevärdena områdets våtmarksmiljö med naturlig hydrologi samt omgivande naturskog. Här ska naturlig hydrologi, intern beståndsdynamik, inklusive kontinuitet av gamla träd och död ved prioriteras.

Bevarandestatus

För att kunna säkra det långsiktiga bevarandet av utpekade naturtyper och arter samt bedöma behov och prioriteringar av bevarandeåtgärder krävs en bedömning av det specifika områdets bevarandestatus.

Denna bedömning utgår från tillståndet hos ingående naturtyper och arter i förhållande till de mål som fastställts för området. Områdets hotbild vägs in för att ge en uppfattning om hur områdets förutsättningar kommer utvecklas i framtiden.

För detta område bedöms bevarandestatusen preliminärt vara gynnsam. Observera att området är otillräckligt undersökt, varför bevarandestatusen inte med säkerhet kan fastställas.

Motivering

Att området som helhet anses ha gynnsam bevarandestatus baseras på att de flesta bevarandemål är uppfyllda. Naturtyper med tidigare förekommen hävd idag saknar kontinuerlig hävd. Upphörd hävd kan leda till förändrad vegetation och igenväxning. Området är lokalt påverkat av äldre markavvattningsåtgärder som kan ge upphov till negativa effekter på hydrologi och hydrokemi vilket är negativt för områdets naturtyper. Populationerna av de ingående arterna bedöms dock vara livskraftiga och det saknas dokumenterad negativ påverkan på naturtypernas strukturer i området.

För bevarandestatus för specifika arter och naturtyper, se beskrivningen av respektive art eller naturtyp. Se även skötselplanen för naturreservatet Snedmyran.

Övergripande bevarandemål

Nedan listas en sammanfattning av bevarandemålen för området. För mer detaljerade bevarandemål, se bevarandemål för respektive naturtyp och art. Se även skötselplanen för naturreservatet Snedmyran.

Hydrologin i området ska vara naturlig och ska inte försämrats genom exempelvis dikning eller exploatering.

- » Ingående arter utpekade i Art- och habitatdirektivet ska vara livskraftiga.
- » Arealen av de olika naturtyperna ska inte minska.
- » Populationerna av typiska arter för naturtyperna ska vara livskraftiga på lång sikt.
- » Endast inhemska arter ska förekomma.
- » Naturlig hydrologi i området.

Övergripande hotbild

Hotbilden är en utvärdering av de hot som finns mot ingående naturtyp och art, samt mot Natura 2000-området i sig. För en mer detaljerad hotbild, se hotbild för respektive naturtyp och art. Se även skötselplanen för naturreservatet Snedmyran.

De allvarligaste hoten är sådana som förstör eller allvarligt skadar strukturer, miljöer och funktioner. Exempel på sådana hot är exploatering och skogsbruksåtgärder inom området. Dikning och andra markavvattnande åtgärder kan också ses som ett hot mot naturtyper i området.

- » Exploatering av området.
- » Skogsbruksåtgärder i området.
- » Dikningsåtgärder.

Prioriterade bevarandeåtgärder

För att uppnå bevarandemålen bör följande bevarandeåtgärder genomföras. Åtgärdsförslagen har sin utgångspunkt i och är tänkta att motverka de specifika hot som utpekats för området ifråga och innefattar både allmänna åtgärder (det vill säga hur området respekteras i fysisk planering, tillståndsprövning, naturskydd och naturvård) och specifika åtgärder för Natura 2000-området. De åtgärder som listas här är prioriterade för området.

För att bevara områdets natur- och kulturvärden långsiktigt rekommenderas ett fortsatt formellt skydd. Markägare och brukare i angränsande områden har stora möjligheter att bistå bevarandet av naturvärdena i Natura 2000-området. Information om dessa naturvärden och lämpligt tillvägagångssätt bör därför finnas tillgängligt. Information om områdets natur och bevarandevärden samt om hur detta bör beaktas ska dessutom vara tillgängligt för allmänheten.

För att undvika påverkan från närliggande markanvändning är väl fungerande skyddszoner vid exempelvis avverkningar, gödsling och kalkning i anslutning till området en viktig del av en långsiktigt hållbar bevarandestrategi. Dit hör även att en naturvårdsanpassning sker hos skogsnäringen med ökad hänsyn vid sjöar och vattendrag i anslutning till Natura 2000-området. Miniminivån för denna hänsyn bör utgå från Skogsstyrelsens rekommendationer.

Kraven på skyddszonernas utseende varierar, bland annat beroende på områdets topografi och markförhållanden. För att nå en flexibel naturvårdsanpassning bestäms skyddszonernas storlek individuellt för varje avverkningsobjekt/varje avverkningsanmälan utifrån de lokala förutsättningarna. Kravet är ett fullgott skydd och en fullgod funktion för att säkerställa den biologiska mångfalden inom området.

En annan viktig åtgärd är att undvika införande av arter som är invasiva och genomföra åtgärder mot de arter som utgör hot mot den naturliga artsammansättningen.

Eventuella diken bör läggas igen för att återställa en naturlig hydrologi och kärren ska inte växa igen med träd eller buskar. För att upprätthålla hävdpräglade naturvärden bör eventuell hävd upprätthållas.

- » Fortsatt formellt skydd av Natura 2000-området.
- » Markägare och brukare i närområdet bör informeras om möjligheter att bistå bevarandet av naturvärdena i Natura 2000-området.
- » Bevarandeplan med information om områdets natur- och bevarandevärden ska vara tillgänglig för allmänheten.
- » Vid avverkningar, gödsling, kalkning med mera i områden där vattenföringen leder in i Natura 2000-området måste särskild hänsyn tas.
- » En naturlig artsammansättning ska upprätthållas.
- » Igenläggning av diken.
- » Hävd ska förekomma där de tidigare förekommit.

För övriga bevarandeåtgärder, se beskrivningen av respektive naturtyp och art. Se även skötselplanen för naturreservatet Snedmyran.

Uppföljning

Området bör uppföljas kontinuerligt för att upprätthålla en långsiktigt gynnsam bevarandestatus för utpekade arter och naturtyper samt för att kunna utvärdera områdets bevarandeåtgärder och behov av ytterligare åtgärder. I de fall området inte har något formellt skydd är fortlöpande uppföljning av bevarandetillståndet prioriterat.

Om särskilda skötselåtgärder har specificerats för Natura 2000-området bör uppföljning ske med jämna intervall utgående från tidpunkten för senaste åtgärd.

Även verksamheter eller åtgärder som sker i anslutning till Natura 2000-området kan ha en negativ inverkan på de ingående naturvärdena i området, och kan därmed vara skäl för ytterligare uppföljning.

Beskrivning av naturtyper och arter

7140 – Öppna mossar och kärr

9,0 hektar

Naturtypen öppna mossar och kärr är brett definierad och inkluderar mossar och kärr som är plana, svagt välvda, eller sluttande. De ska vara öppna eller glest trädbevuxna och inte ha mer än 30 procent krontäckning. Naturtypen omfattar också öppna kärr och våtmarker i anslutning till sjöar och vattendrag och är därmed en av de vanligaste våtmarkstyperna i Sverige. Myrens hydrologi och hydrokemi får inte vara starkt påverkad av mänskliga ingrepp. Slätter kan bedrivas. Mindre ingrepp som orsakat lokal störning i begränsade delar av myren kan medges om de kan återställas.

Torvtäcket är normalt minst 30 centimeter djupt, men kan vara tunnare i unga myrar. Gungflyn, mjukmattegolv med vanligen mossrik vegetation som på grund av luftvävnad i rotsystemet flyter på vatten eller lös gyttja, inkluderas oavsett torvdjup. Morfologiska strukturer i torven är sällsynt och utgörs i så fall av mindre tuvbildningar.

Bevarandemål för Öppna mossar och kärr (7140)

Öppna mossar och kärr ska ha fortsatt intakta hydrologiska förhållanden och en opåverkad hydrokemi. Hydrologin spelar en mycket viktig roll och ska inte försämrans genom till exempel dikning eller exploatering, och naturtypen ska inte växa igen med träd eller buskar. Myrens struktur, funktion och typiska arter ska finnas kvar. Näringsstatusen ska vara opåverkad av till exempel gödsling. Arealen av naturtypen ska inte minska.

- » Arealen ska uppgå till minst 9,0 hektar.
- » Den öppna arealen ska motsvara arealen vid utpekandet.
- » Naturlig hydrologi/hydrokemi med en hög grundvattennivå.
- » Ingen påverkan från dikning eller markavvattning.
- » Befintliga strukturer ska finnas kvar i samma omfattning och spridning.
- » Naturlig näringsstatus (ej gödningspåverkat).
- » Hävd bör upprätthållas där det tidigare förekommit.
- » Markslitage på grund av exempelvis terrängkörning och promenadvägar ska ej förekomma eller vara försumbar.

Hotbild för Öppna mossar och kärr (7140)

Befintliga och tidigare genomförda ingrepp i form av dikning och andra markavvattnande åtgärder liksom dämning påverkar naturtypens hydrologi och hydrokemi. Detta kan ge konsekvenser på vegetation och torvbildning samt torvnedbrytning även om ingreppet skett utanför området. Effekterna kan vara uttorkning, ökad igenväxning och erosion. Upphörd hävd är också ett starkt hot mot naturtypen, då risken att myren växer igen är överhängande.

Skogsbruk, avverkning, terrängkörning med mera påverkar hydrologi, lokalklimat och markstruktur genom bland annat körskador och ökad vindpåverkan samt

solinstrålning. Avverkning, spridning av kalk, aska eller gödningsämnen i närliggande områden kan orsaka läckage av näringsämnen till området genom luftburen deposition eller transport med tillrinnande vatten och skapa drastiska förändringar i vegetationens artsammansättning. Den blöta miljön är känslig för terrängkörning och kraftigt tramp.

- » Dikning, vägbyggnation och andra markavvattnande åtgärder liksom dämning kan påverka hydrologi och hydrokemi.
- » Skogsbruk kan påverka hydrologi, lokalklimat och markstruktur.
- » Terrängkörning kan skada markstruktur och vegetation.
- » Avverkning i närområdet kan orsaka läckage av näringsämnen.
- » Spridning av kalk, aska eller gödningsämnen kan förändra näringsammansättning och hydrokemin.
- » Upphörd hävd kan leda till igenväxning.
- » Alltför intensivt tramp och bete.

Bevarandeåtgärder för Öppna mossar och kärr (7140)

Eventuella diken bör läggas igen för att återställa en naturlig hydrologi, och på mossar och kärr med förhöjd näringsnivå kan röjning av igenväxningsvegetation behövas. Tidigare hävdade delar av myren behöver ofta fortsatt hävd för att inte växa igen. Denna hävd bör anpassas efter historiskt bruk av marken. Alltför kraftigt tramp eller terrängkörning kan medföra markslitage och vegetationsskador som tar lång tid att läka.

- » Eventuella diken bör läggas igen.
- » Fortsatt hävd där det tidigare förekommit
- » Saltstenar bör ej placeras i eller i direkt anslutning till myrområdet.
- » Terrängkörning bör begränsas.

Bevarandestatus för Öppna mossar och kärr (7140)

För detta område bedöms naturtypen preliminärt ha gynnsam bevarandestatus. Observera att området är otillräckligt undersökt, varför bevarandestatusen inte med säkerhet kan fastställas.

Att naturtypen anses ha gynnsam bevarandestatus baseras på att de flesta mål är uppfyllda. Området är formellt skyddat vilket minskar hotbilden mot området.

Naturtypen bedöms ha gynnsam bevarandestatus på nationell nivå i den alpina zonen men otillfredsställande i den boreala zonen. Skälet är den pågående igenväxningen av öppna myrar. Igenväxningen kommer troligen att fortsätta som ett resultat av fortsatt kvävenedfall, hydrologisk påverkan och upphörd hävd. Den hydrologiska störningen förväntas fortsätta då storskalig dikesrensning efterfrågas av skogsbruket.

7230 – Rikkärr

8,7 hektar

Som rikkärr klassas myrar och rika källmiljöer där ständig tillförsel av kalkrikt (eller baskatjonrikt) vatten från omgivningen sker. pH-värdet i myren är vanligen 6 eller högre. Här finns en speciell flora och fauna som varierar med till exempel krontäckningsgrad, kalkhalt och näringsförhållanden.

Både öppna och trädklädda rikkärr inkluderas i habitatet, och krontäckningsgraden kan variera från helt öppet till helt slutet. Vegetationen domineras av olika halvgräs och örter. Torvdjupet är ofta grundare än i fattigare myrar och kan understiga 30 centimeter.

I myren kan det finnas strukturer i torven så som tubbildning, mindre sträng- och flarcbildningar och källkupoler. Rikkärr är ofta störningsgynnade eller beroende av hävd, och många rikkärr som inte fortsatt hävdas växer igen till sumpskog. Rikkärr som växer eller har vuxit igen på grund av fysiska ingrepp eller utebliven hävd kan fortfarande hysa störningsgynnade arter och därigenom vara möjliga att återställa.

I området kan undergrupperna *Trädklädda och videbevuxna rikkärr, krontäckning 30-100 procent (Naturtypskod 7231)* och *Öppna ohävdade rikkärr, krontäckning 0-30 procent (Naturtypskod 7233)* urskiljas.

Bevarandemål för Rikkärr (7230)

Rikkärret ska ha fortsatt intakta hydrologiska förhållanden och en opåverkad hydrokemi. Hydrologin spelar en mycket viktig roll och ska inte försämrans genom exempelvis dikning eller exploatering, och kärren ska inte växa igen med träd eller buskar. För att upprätthålla hävdpräglade naturvärden bör eventuell hävd upprätthållas. Kärrets struktur, funktion och typiska arter ska finnas kvar. Näringsstatusen ska vara opåverkad av åtgärder så som gödning med mera. Arealen av naturtypen ska inte minska.

- » Arealen ska uppgå till minst 8,7 hektar.
- » Andelen öppen areal inom naturtypen ska motsvara minst nivån vid utpekandet.
- » Naturlig hydrologi/hydrokemi med en hög grundvattennivå, opåverkad av dikning och annan markavvattning.
- » Ständig tillförsel av kalkhaltigt (eller baskatjonrikt) vatten.
- » Befintliga strukturer ska finnas kvar i samma omfattning med undantag av naturliga förändringar.
- » Populationerna av de typiska arterna ska vara livskraftiga på lång sikt.
- » Endast inhemska arter ska förekomma.
- » Naturlig näringsstatus (ej gödningspåverkat).
- » Hävd ska upprätthållas där det tidigare förekommit.
- » Markslitage på grund av exempelvis terrängkörning och tramp ska vara obefintligt eller försumbart.

Hotbild för Rikkärr (7230)

Befintliga och tidigare genomförda ingrepp i form av dikning och andra markavvattnande åtgärder liksom dämning påverkar naturtypens hydrologi och hydrokemi. Detta kan ge konsekvenser på vegetation och torvbildning samt torvnedbrytning även om ingreppet skett utanför området. Effekterna kan vara uttorkning, ökad igenväxning och erosion. Upphörd hävd är också ett starkt hot mot naturtypen, då risken att rikkärret växer igen är överhängande.

Skogsbruk, avverkning, körning och andra åtgärder påverkar hydrologi, lokalklimat och markstruktur. Avverkning, spridning av kalk, aska eller gödningsämnen i närliggande områden kan orsaka läckage av näringsämnen till området genom luftburen deposition eller transport med tillrinnande vatten, och skapa drastiska förändringar i vegetationens artsammansättning. Den blöta miljön är känslig för terrängkörning och kraftigt tramp.

- » Dikning, vägbyggnation och andra markavvattnande åtgärder liksom dämning kan påverka hydrologi och hydrokemi.
- » Skogsbruk kan påverka hydrologi, lokalklimat och markstruktur.
- » Terrängkörning kan skada markstruktur och vegetation.
- » Avverkning i närområdet kan orsaka läckage av näringsämnen.
- » Spridning av kalk, aska eller gödningsämnen kan förändra näringssammansättning och hydrokemin.
- » Upphörd hävd kan innebära igenväxning.
- » Alltför intensivt tramp och bete kan innebära markslitage och vegetationsskador.

Bevarandeåtgärder för Rikkärr (7230)

Eventuella diken bör läggas igen för att återställa den naturliga hydrologin om så är möjligt. Kontinuerliga åtgärder i form av hävd alternativt röjning ska tillämpas om tidigare hävd funnits. Röjning av igenväxande kärr kan användas som en extensiv skötselmetod (vart femte år) för att bibehålla de öppna områdena. Vid röjningsinsatser är det viktigt att arbetet görs skonsamt så att förekomster av små dungar och buskage med för miljön viktiga arter sparas. Detta då buskage är viktiga småhabitat för mollusker, insekter och fåglar. På rikkärr med lång kontinuitet i trädsiktet bör naturvårdsavverkning undvikas. För att undvika trampsador bör saltstenar ej placeras i eller i närheten av rikkärrosområdet.

- » Igenläggning av eventuella diken.
- » Återkommande slyröjningar och hävd bör upprätthållas.
- » Genomförandet av Åtgärdsprogram för rikkärr.
- » Saltstenar bör ej placeras i eller i direkt anslutning till rikkärrosområdet.

Bevarandestatus för Rikkärr (7230)

För detta område bedöms naturtypen preliminärt ha gynnsam bevarandestatus. Observera att området är otillräckligt undersökt, varför bevarandestatusen inte med säkerhet kan fastställas.

Att naturtypen anses ha gynnsam bevarandestatus baseras på att de flesta mål är uppfyllda. Området är formellt skyddat vilket minskar hotbilden mot området.

Naturtypen bedöms ha gynnsam bevarandestatus på nationell nivå i den alpina zonen och ogynnsam i boreal zon. Skälet är att många rikkärr har förändrad vegetation på grund av upphörd hävd, effekter av dränering och eutrofiering. Många av de typiska arterna är i dålig status. Ett åtgärdsprogram för rikkärr är fastställt och håller på att genomföras. Försämringen förväntas upphöra men tillsvidare bedöms framtidsutsikterna som otillräckliga.

9010 – Taiga

206,2 hektar

Som taiga räknas skog med relativt liten mänsklig påverkan och vars strukturer och funktioner liknar dem i en urskogsartad skog eller en naturskog. Skogen kan vara påverkad av människan genom plockhuggning eller skogsbete, men aldrig kalavverkad och kan bestå av olika typer av både granskog, tallskog och blandskog. Viktigt är att det finns en skoglig kontinuitet och att träden är i olika åldrar och storlekar, och att död ved finns i sådana mängder att arter och processer typiska för naturskogar kan finnas och fortgå.

Brand har varit en mycket viktig störningsfaktor med återkommande bränder i stora delar av den västliga taigan i Jämtlands län. Många hotade arter är beroende av brand för sin existens. Lika viktiga är emellertid de brandrefugiala (brandskyddade) områdena som aldrig eller sällan brunnit, där arter som har sämre förmåga att klara storskaliga störningar har kunnat överleva.

Bete bör normalt inte betraktas som en negativ påverkansfaktor i vissa skogar. För de områden som klassats som kalkbarrskog är det istället tydligt att hävd och viss störning av förnalagret är positivt, framför allt för mykorrhizasvampar.

Bevarandemål för Taiga (9010)

Taigan ska huvudsakligen präglas av naturliga processer. Träd i olika åldrar och dimensioner ska finnas, dessutom ska död ved finnas i stor mängd och olika grader av nedbrytning. Skogen ska lämnas utan påverkan av avverkning, dikning eller annan verksamhet i eller i anslutning till området som på ett negativt sätt kan påverka hydrologin eller hydrokemin. I naturtypen ska endast inhemska arter finnas. Arealen av naturtypen ska inte minska.

Grandominerade delar ska präglas av lång kontinuitet och hysa arter typiska för sådan skog. Både tall och lövträd i olika åldrar bör finnas inom området och det ska finnas förutsättningar för nya generationsetableringar av dessa. Även skogen som omger taigan bör ha lång kontinuitet för att säkerställa att naturtypen inte utsätts för kanteffekter.

Eventuell historisk hävd/betesprägel kan vara lämplig att återinföra/upprätthålla för att gynna de naturvärden som kopplas till kalkbarrskogar.

- » Arealen ska uppgå till minst 206,2 hektar.
- » Skogen ska vara olikåldrig och flerskiktad.
- » Naturlig hydrologi och hydrokemi i hela naturtypen.
- » Endast inhemska arter ska förekomma.
- » Död ved i olika dimensioner och nedbrytningsstadier ska förekomma med minst 20 kubikmeter per hektar, alternativt med minst 15 procent av virkesvolymen.
- » Minst 20 procent av den döda veden ska vara stående.
- » Runt området bör finnas en buffertzoon med skoglig kontinuitet.
- » Eventuell betesprägel kan vara lämplig att upprätthålla.

Hotbild för Taiga (9010)

Nationellt sett är skogsbruk det största hotet mot naturtypen. Även skogsbruk i anslutning till området kan innebära ett hot eftersom fragmentering av naturtypen kan innebära att arter blir för isolerade och begränsas till möjligheten att ha en naturlig spridning. Dessutom ger avverkningar i områdets omedelbara närhet upphov till kanteffekter, det vill säga att skogen öppnas upp för sol och vind varvid arter som är känsliga för uttorkning inte klarar sig. Likaså kan avverkningar, markavvattning, skogsbilvägar med mera i anslutande områden leda till att områdets hydrologi påverkas negativt.

Frånvaron av brand kan innebära att gran etablerar sig mer och mer i området vilket i sin tur kan medföra svårigheter för tallen att föryngra sig. Kraftig granetablering innebär inte bara ett hot mot flerskiktade tallskogar utan förhindrar även etablering av nya lövträdssuccessioner. Dessutom finns ett flertal hotade organismer som är beroende av brandpåverkade träd och bränd död ved.

Terrängkörning som innebär betydande markslitage kan innebära ett hot mot arter och naturvärden som är känsliga för tramp och annat slitage. Kalkbarrskogar som har en historia av beteshävd kan ha utvecklat naturvärden som missgynnas av bristande störning från hävd och tramp. Samtidigt kan störningar genom för högt besöksstryck innebära ett hot mot andra arter och naturvärden i området som är känsliga för tramp och annat slitage. Terrängkörning som innebär betydande markslitage kan också hota dessa arter.

- » Skogsbruk eller andra exploaterande verksamheter i naturtypen.
- » Skogsbruk eller annan exploatering strax utanför området kan förändra hydrologin och/eller innebära kanteffekter.
- » Frånvaro av brand kan medföra sämre förutsättningar för vissa arter och naturtyper.
- » Högt besöksstryck kan medföra slitage på mark och arter.
- » Terrängkörning eller annan aktivitet som innebär betydande markslitage.
- » Skogsgödsling, spridning av aska eller kalkning i kringliggande områden.
- » Upphörd betesprägel i kalkbarrskogen kan missgynna vissa naturvärden.
- » Högt besöksstryck kan medföra slitage på mark och arter.

Bevarandeåtgärder för Taiga (9010)

Naturtypen ska få utvecklas genom naturlig dynamik. Gamla och grova träd samt död ved i olika dimensioner och nedbrytningsstadier ska öka i omfattning. För att åstadkomma detta ska lämpliga åtgärder vidtas för det specifika området.

Områden med huvudsakligen gammal granskog bör lämnas för fri utveckling. Syftet är att denna areal ska få utvecklas genom naturlig dynamik och att gamla och grova träd samt död ved i olika dimensioner och nedbrytningsstadier ska öka i omfattning.

För att säkerställa att kalkbarrskogens eventuella naturvärden knutna till beteshävd ska bevaras bör det eftersträvas att upprätthålla eventuell hävdprägel och därigenom en viss störning av förnalagret. Ett tjockt förnalager ger försämrade förhållanden för vissa skyddsvärda svampar. Dessa åtgärder bör dock ta hänsyn till de naturvärden som kan ta skada av detta.

- » Vid otillräcklig förekomst av död ved bör vedskapande naturvårdsåtgärder genomföras.
- » Viss naturvårdsgallring kan behövas för att skapa etableringsmöjligheter för tall och lövträd.
- » Fri utveckling av gammal granskog.
- » Besökare bör kanaliseras så att risken för slitage och störningar på mark och arter minimeras.
- » Eventuell beteshävdspregel bör upprätthållas.

Bevarandestatus för Taiga (9010)

För detta område bedöms naturtypen preliminärt ha gynnsam bevarandestatus. Observera att området är otillräckligt undersökt, varför bevarandestatusen inte med säkerhet kan fastställas.

Att naturtypen anses ha gynnsam bevarandestatus baseras på att de flesta mål är uppfyllda.

Nationellt sett har naturtypen ogynnsam bevarandestatus i boreal zon och otillfredsställande i alpin zon. Skälet till att naturtypen inte bedöms ha gynnsam bevarandestatus är att skogsbruksåtgärder såsom slutavverkning, röjning och gallring fortsätter. Inslag av främmande trädslag och stora klövviltstammar är också faktorer som påverkar bevarandestatus. Den aktuella förekomstarealen ligger betydligt lägre än referensvärdet, vilket visar på att naturtypen har otillräcklig förekomst idag, dessutom minskar den i omfattning. Problematiken förväntas fortsätta och eventuellt förstärkas med ökad skogsgödsling och dikningsverksamhet.

91D0 – Skogbevuxen myr

4,3 hektar

Naturtypen förekommer på fuktiga–blöta myrar med högt liggande grundvattenyta. Näringsförhållandena är näringsfattiga–intermediära. Krontäckningen är minst 30 procent men kan även vara helt sluten. Trädslagsblandningen varierar med myrtyp och näringsförhållanden men glasbjörk, tall och gran är vanliga trädslag. Samtliga tallmossor räknas till denna typ, medan de skogbevuxna kärren får ha en krontäckning på högst 70 procent. Fält- och bottenskiktet domineras av ris, halvgräs, och vitmossor.

Skogen är, eller kan i en relativt nära framtid bli, naturskog eller efterlikna med dess egenskaper och strukturer. Det ska finnas gamla träd och död ved och en kontinuitet för de aktuella trädslagen. Skogen kan ha påverkats av bland annat plockhuggning, bete eller naturlig störning men ska vara i ett sent eller i ett relativt sent successionsstadium. Om naturliga störningsprocesser eller skötselåtgärder i syfte att imitera sådana har påverkat området kan även områden i yngre successionsstadier ingå.

Bevarandemål för Skogbevuxen myr (91D0)

Den skogbevuxna myren ska präglas av naturlig dynamik och därför bör området lämnas till fri utveckling. Det ska finnas träd i olika åldrar och dimensioner och med inslag av död ved. Skogen ska präglas av naturlig dynamik utan påverkan från skogsbruk. Hydrologin spelar en mycket viktig roll och ska inte försämrats genom till exempel dikning, körskador eller exploatering.

- » Arealen ska uppgå till minst 4,3 hektar.
- » Skogen ska präglas av naturlig dynamik.
- » Naturlig hydrologi och hydrokemi i hela naturtypen.
- » Den karakteristiska vegetationen, substraten och strukturerna ska bibehållas.
- » Typiska arter för naturtypen ska finnas och vara livskraftiga.
- » Torvtäcket ska vara stabilt eller tillväxande.

Hotbild för Skogbevuxen myr (91D0)

Dikning och andra markavvattnande åtgärder i och utanför området är stora hot som förändrar hydrologin med bland annat igenväxning och förändrad torvtillväxt som följd. Även skogsbruk, anläggning av skogsbilvägar och terrängkörning kan skada strukturer och förändra hydrologi och hydrokemi, framför allt om det sker i naturtypen eller i området där vattenföringen leder in i naturtypen.

Torvbrytning ser ut att öka nationellt och detta kan komma att påverka naturtypen direkt eller indirekt då området kan bli intressant för industrin. Spridning av kalk, aska och gödningsmedel i eller utanför naturtypen förändrar näringsstatus och därigenom kan artsammansättningen förändras. Exploatering av naturtypen kan drastiskt påverka naturtypen och förutom den direkta skadan kan hydrologin påverkas negativt.

Störningar genom för högt besöksstryck som innebär betydande markslitage kan också vara ett hot. Sådant markslitage såväl som vilttramp kan försvåra etableringar av vissa arter och i slutändan slå ut dem helt från området. Detta betyder att utsättning av saltstenar i viltvårdande syfte kan åstadkomma avsevärd skada genom koncentration av tramp på ett ställe.

- » Dikning, anläggning av skogsbilvägar och andra markavvattnande åtgärder i eller i närheten av naturtypen påverkar den fysiska miljön, hydrologin och/eller hydrokemin negativt.
- » Skogsbruk kan skada naturtypen då substrat och strukturer försvinner.
- » Skogsbruk eller spridning av gödning eller kemiska ämnen i närområdet kan förändra näringsstatusen.
- » Torvbrytning kan oåterkalleligt förstöra naturtypen.
- » Spridning av kalk, aska och gödningsämnen i eller i närheten av naturtypen kan skapa förändringar på vegetationens artsammansättning.
- » Exploatering i eller i anslutning till området.
- » Intensivt tramp kan vara negativt för vissa arter.

Bevarandeåtgärder för Skogbevuxen myr (91D0)

Skogbevuxen myr bör skyddas långsiktigt, eftersom skogsbruk inte är förenligt med bevarande av naturtypen i gynnsamt tillstånd. Hydrologin bör återställas genom igenläggning av eventuella diken. För en gynnsam bevarandestatus bör eventuell oskyddad anslutande naturskog och fastmarksholmar lämnas genom frivilliga avsättningar. Skogen bör lämnas till fri utvecklig och naturlig dynamik.

- » Fri utveckling av skogsmarken
- » Återställning av hydrologin i dikade områden är angeläget.
- » Frivilliga avsättningar kan vara ändamålsenliga för oskyddade skogsfastigheter i anslutning till naturtypen och på fastmarksholmar.
- » Saltstenar bör ej placeras ut inom naturtypen.

Bevarandestatus för Skogbevuxen myr (91D0)

För detta område bedöms naturtypen preliminärt ha gynnsam bevarandestatus. Observera att området är otillräckligt undersökt, varför bevarandestatusen inte med säkerhet kan fastställas.

Att naturtypen anses ha gynnsam bevarandestatus baseras på att de flesta mål är uppfyllda.

Naturtypen bedöms ha gynnsam bevarandestatus på nationell nivå.

1393 – Käppkrokmossa

Hamatocaulis vernicosus

Käppkrokmossa förekommer i en sydlig och en nordlig genetisk form. Den nordliga är den vanligaste och minst hotad medan den sydliga formen är idag sällsyntare och mer hotad.

Arten växer i källpåverkade kärr, källor och på stränder av sjöar och vattendrag. Den hittas i mineralrika, men vanligen inte speciellt kalkrika miljöer, ofta på platser med järnutfällningar eller svagt förhöjda halter av närsalter. Ofta finns det myrbräcka i samma typ av kärr.

Sporkapslar hos denna art är ytterst sällsynta i Sverige, varför vegetativ spridning antas vara den dominerande spridningsformen. Arten förväntas normalt kunna sprida sig som mest fem meter vegetativt och tio kilometer med sporer under en tioårsperiod.

Bevarandemål för Käppkrokmossa (1393)

Populationen i området ska vara livskraftig och inte minska i antal eller utbredning, annat än inom ramen av naturlig variation. Specifika populationsnivåer inom området är okända och därför kan inga kvantitativa mål sättas för arten. Dessa nivåer bör dock bestämmas. I Natura 2000-området ska det finnas lämplig livsmiljö för arten. Livsmiljön ska ha en opåverkad hydrologi och hydrokemi. Regelbunden uppföljning av populationen bör ske.

- » Populationen av arten ska vara livskraftig.
- » I området ska det finnas lämplig livsmiljö för käppkrokmossa.
- » Hela livsmiljön ska ha opåverkad hydrologi och hydrokemi.
- » Uppföljning av förekomst minst vart sjätte år.

Hotbild för Käppkrokmossa (1393)

En förändrad hydrologi och hydrokemi är det största hotet för arten. Dikning och andra markavvattnande åtgärder påverkar kraftigt hydrologin, och sådana åtgärder kan betyda att arten slås ut. Körskador i samband med skogsbruk och övrig terrängkörning kan lätt ge upphov till lokalt ändrad hydrologi med liknande följder. Även översvämningar missgynnar arten. Igenväxning ger ökad beskuggning och kan innebära att arten konkurreras ut. Trampskador från betande djur eller besökare kan utgöra ett hot för arten.

- » Förändrad hydrologi och hydrokemi är det största hotet för arten.
- » Översvämningar missgynnar arten.
- » Igenväxning ger ökad beskuggning vilket kan innebära att arten konkurreras ut.
- » Trampskador från betande djur eller besökare kan utgöra ett hot.

Bevarandeåtgärder för Käppkrokmossa (1393)

Vid en eventuell framtida avverkning, gödsling eller kalkning är det viktigt med extra hänsyn i områden där vattenföringen leder in i artens livsmiljö. Naturlig hydrologi ska upprätthållas eller återställas. Terrängkörning bör begränsas i livsmiljön. Saltstenar bör ej placeras ut i området.

- » Extra hänsyn bör tas vid åtgärder där vattenföringen leder in i området.
- » Naturlig hydrologi ska återställas och/eller upprätthållas.
- » Terrängkörning bör ej ske i livsmiljön.
- » Röjning och eventuell hävd bör upprätthållas för att förhindra igenväxning.
- » Saltstenar bör ej placeras ut i området.
- » Markägare bör informeras om förekomsten av käppkrokmossa i området.

Bevarandestatus för Käppkrokmossa (1393)

För detta område bedöms arten preliminärt ha gynnsam bevarandestatus. Observera att området är otillräckligt undersökt, varför bevarandestatusen inte med säkerhet kan fastställas.

Att artens bevarandestatus bedöms vara gynnsam baseras på att de flesta bevarandemål anses vara uppfyllda. Arten har inte minskat och hydrologin har inte förändrats till det negativa.

På nationell nivå bedöms arten ha ogynnsam bevarandestatus. En minskning av populationen pågår eller förväntas ske. Minskningen avser utbredningsområde, förekomstarea och kvalitén på artens habitat. Skälet är att många habitat blivit olämpliga för arten på grund av ändrad markanvändning, igenväxning och dikning.

1528 – Myrbräcka

Saxifraga hirculus

Myrbräcka förekommer ofta i källpåverkade kärnmiljöer. I norra Sverige förekommer arten i både rikkärr och intermediärkärr. Den förekommer ofta i källor med järnockrautfällning.

Arten gynnas av en måttlig störning som håller markerna någorlunda solöppna. Efter biotopvårdande vassslätter på en lokal i Västergötland mer än tiodubblades antalet blomstänglar. Försök med bortröjning av dvärgbjörk resulterade i en fördubbling av antalet blommande plantor. Blottläggningen av torvtäcket (exempelvis genom bete eller slätter) är uppenbarligen viktig för etableringen av nya fröplantor. Arten anses därför vara hävdgynnad.

Artens blommor är insektspollinerade och fröna sprids med vind, men även i vatten. En rimlig uppskattning av spridningsavstånd är tio meter.

Bevarandemål för Myrbräcka (1528)

Populationen i området ska vara livskraftig och inte minska i antal eller utbredning, annat än inom ramen av naturlig variation. Specifika populationsnivåer inom området är okända och därför kan inga kvantitativa mål sättas för arten. Dessa nivåer bör dock bestämmas. I Natura 2000-området ska det finnas lämplig livsmiljö för arten. Livsmiljön ska ha en opåverkad hydrologi och hydrokemi. Eventuell hävd av livsmiljön bör upprätthållas. Regelbunden uppföljning av populationen bör ske.

- » Populationen av arten ska vara livskraftig.
- » I området ska det finnas lämplig livsmiljö för myrbräcka.
- » Hela livsmiljön ska ha opåverkad hydrologi och hydrokemi.
- » Eventuell hävd i livsmiljön bör upprätthållas.
- » Uppföljning av förekomst minst vart sjätte år.

Hotbild för Myrbräcka (1528)

Körskador i samband med skogsbruk och övrig terrängkörning samt dikning och andra markavvattande åtgärder kan lätt ge upphov till förändrad hydrologi som kan vara mycket skadlig för artens överlevnad. Brist på hävd som leder till igenväxning av naturtyper och lämplig livsmiljö kan leda till att arter konkurreras ut.

- » Dikning, vägbyggnation och andra markavvattande åtgärder liksom dämning kan påverka hydrologi och hydrokemi.
- » Utebliven hävd kan missgynna arten.

Bevarandeåtgärder för Myrbräcka (1528)

Myrbräcka skyddas genom fridlysning. Arten hotas av markavvattande åtgärder, därför är det viktigt att undvika körskador och dikning. Dikade områden bör restaureras genom igenfyllning av diken. Eventuell tidigare hävd bör upprätthållas. För att minska risken att marknyttjare utför åtgärder som kan skada arten bör information om förekomsten delges dessa.

- » Myrbräcka är fridlyst och får inte plockas, samlas in, dödas eller skadas på något annat sätt.
- » Verksamheter och aktiviteter som kan påverka hydrologi bör ej ske i artens livsmiljö.
- » Restaurering av våtmarker genom igenfyllning av diken.
- » Upprätthållen hävd.
- » Markägare bör informeras om förekomsten av myrbräcka i området.

Bevarandestatus för Myrbräcka (1528)

För detta område bedöms arten preliminärt ha gynnsam bevarandestatus. Observera att området är otillräckligt undersökt, varför bevarandestatusen inte med säkerhet kan fastställas.

Att artens bevarandestatus bedöms vara gynnsam baseras på att de flesta bevarandemål anses vara uppfyllda. Arten har inte minskat och hydrologin har inte förändrats till det negativa.

Arten bedöms ha gynnsam bevarandestatus på nationell nivå.

1902 – Guckusko

Cypripedium calceolus

Guckusko är en högväxt, kraftig orkidé som blommar i juni-juli. Guckuskon växer helst på halvöppen mark med rörligt markvatten och god näringstillgång samt hög kalkhalt.

I norr påträffas den främst i granskog med större eller mindre inblandning av lövträd, och den växer gärna i ljusare delar av skogen som gränsar mot öppna myrar.

Guckusko är känslig för bete, eller snarare trampet från betande djur. Arten gynnas av måttlig störning förutsatt att fältskiktet inte påverkas i någon högre grad. Fruktsättning kan utebli på alltför skuggiga växtplatser. Arten pollineras av sandbin och sprider sig vegetativt med jordstammar, men även med mycket lätta vindspridda frön som sprider sig mellan 100 och 1000 meter.

Bevarandemål för Guckusko (1902)

Populationen i området ska vara livskraftig och inte minska i antal eller utbredning, annat än inom ramen av naturlig variation. Specifika populationsnivåer inom området är okända och därför kan inga kvantitativa mål sättas för arten. Dessa nivåer bör dock bestämmas. Livsmiljön ska ha en naturlig hydrologi och ett fuktigt mikroklimat. Livsmiljön ska vara opåverkad av skogsbruk.

- » Populationen av arten ska vara livskraftig.
- » I området ska det finnas lämplig livsmiljö för guckusko (frisk-fuktig, kalkpåverkad skog).
- » Livsmiljön ska vara opåverkad av skogsbruk.
- » Naturlig hydrologi och hydrokemi i hela livsmiljön.
- » Uppföljning av förekomst minst vart sjätte år.

Hotbild för Guckusko (1902)

Nationellt sett är skogsbruk det största hotet mot de i området ingående arterna. Kalavverkning med ett fåtal lämnade träd öppnar oftast omgivningarna alltför drastiskt, och även om inga direkta skador skett på guckuskobestånden så kan andra arter få konkurrensfördelar genom den frigjorda näringen och konkurrera ut guckuskon. Avverkningar, markavvattning, skogsbilvägar med mera i anslutande områden kan leda till att områdets hydrologi påverkas negativt.

Körskador i samband med skogsbruk (och övrig terrängkörning) kan lätt ge upphov till lokalt ändrad hydrologi som kan vara mycket skadlig på guckuskobestånden. Även tramp kring välbesökta guckuskolokaler kan kompaktera marken så att hydrologin förändras samt effektivt hindra arten att spridas vegetativt. Insamling och uppgrävning för inplantering i trädgårdar förekommer trots fridlysning och påverkar i synnerhet små isolerade populationer kraftigt.

- » Skogsbruk eller andra verksamheter i närområdet kan medföra kanteffekter.
- » Terrängkörning kan ge upphov till körskador och slitage som ger förändringar i hydrologi/hydrokemi.
- » För högt besöksstryck och tramp eller bete kan slå ut arten
- » Insamling och uppgrävning är ett stort hot.

Bevarandeåtgärder för Guckusko (1902)

Guckusko är fridlyst och får inte plockas, samlas in, dödas eller skadas på något annat sätt. Skogen där arten förekommer bör i huvudsak lämnas för fri utveckling men för att inte skogen ska bli för tät bör vissa yngre granar gallras bort. Inom skogsbruket avverkas normalt inte lokaler med guckusko om markägaren/entreprenören väl känner till förekomsten. Därför bör markägare i närområdet informeras om existerande förekomster av guckusko.

Trampskador ska undvikas och besökare bör kanaliseras för att inte skada förekomsten av guckusko. Odling och försäljning av guckuskoplantor via plantskolor kan vara ett effektivt sätt att undvika att vilda populationer beskattas illegalt för export eller inplantering i trädgårdar.

- » Fortsatt fridlysning av arten.
- » Extra hänsyn bör tas där vattenföringen leder in i området.
- » Besökare bör kanaliseras för att minska risken för slitage och störningar på mark och arter.
- » Saltstenar bör ej placeras i livsmiljön.
- » Övervakning genom floraväkteri.
- » Markägare bör informeras om förekomsten av guckusko i området.
- » Åtgärder för att undvika uppgrävning av vilda plantor.

Bevarandestatus för Guckusko (1902)

För detta område bedöms arten preliminärt ha gynnsam bevarandestatus. Observera att området är otillräckligt undersökt, varför bevarandestatusen inte med säkerhet kan fastställas.

Att artens bevarandestatus bedöms vara gynnsam baseras på att de flesta bevarandemål anses vara uppfyllda. Arten har inte minskat och hydrologin har inte förändrats till det negativa.

Arten bedöms ha gynnsam bevarandestatus på nationell nivå. Nationellt finns cirka 1100 kända guckuskolokaler, vilket troligen är huvuddelen av den europeiska populationen. Jämtland står för en stor del av dessa förekomster.

1949 – Norna

Calypso bulbosa

Norna är en ganska liten orkidé som blommar i maj-juni med en ensam blomma som blir två till tre centimeter lång. Blommans kalkblad är rosa och utspärrade medan den toffelformade läppen är vit med brunvioletta strimmor vid basen. Blomman är väldoftande med svag doft som påminner om vanilj.

Norna växer i frisk till fuktig barrskog. Växtplatsen utgörs normalt av sluttningar med rörligt markvatten. Oftast är det halvöppna lokaler på mark med högt pH, på kalk- eller grönstensunderlag. Arten gynnas av en måttlig störning, som håller markerna någorlunda solöppna utan att påverka fältskiktet i någon högre grad. Marksiktet behöver störas för etablering av nya individer. Artens blommor är insektspollinerade, fröna är vindspridda med ett uppskattat spridningsavstånd på 500 meter.

Bevarandemål för Norna (1949)

Populationen i området ska vara livskraftig och inte minska i antal eller utbredning, annat än inom ramen av naturlig variation. Specifika populationsnivåer inom området är okända och därför kan inga kvantitativa mål sättas för arten. Dessa nivåer bör dock bestämmas. Livsmiljön ska ha en naturlig hydrologi och ett fuktigt mikroklimat. Skogen ska hysa träd i olika åldrar och dimensioner, samt rikligt med död och döende ved. Livsmiljön ska ej påverkas av skogsbruk och hydrologin ska vara intakt.

- » Populationen av arten ska vara livskraftig.
- » I området ska det finnas lämplig livsmiljö för norna.
- » Livsmiljön ska vara opåverkad av skogsbruk.
- » Hela livsmiljön bör ha en intakt hydrologi.
- » Uppföljning av förekomst minst vart sjätte år.

Hotbild för Norna (1949)

Nornan överlever normalt inte en slutavverkning. Oftast leder avverkning till en uttorkning av markens ytskikt, antingen genom avverkningen i sig (ökad solinstrålning och vindpåverkan) eller den dränering som körskador ger upphov till. Tramp kring välbesökta nornalokaler kan kompaktera marken så att hydrologin förändras samt effektivt hindra arten att spridas vegetativt. Insamling och uppgrävning för inplantering i trädgårdar eller för försäljning utomlands kan förekomma. Om skogen sluter sig och blir för tät påverkar det oftast arten negativt.

- » Skogsbruk eller andra verksamheter i närområdet kan medföra kanteffekter.
- » Terrängkörning, skogsbruk och andra verksamheter kan ge upphov till körskador och slitage som ger förändringar i hydrologi/hydrokemi.
- » Insamling och uppgrävning är ett starkt hot.
- » Om skogen sluter sig och blir för tät påverkar det ofta arten negativt.
- » Trampskador kan skada populationer.

Bevarandeåtgärder för Norna (1949)

Norna är fridlyst och får inte plockas, samlas in, dödas eller skadas på något annat sätt. Skogen där arten förekommer bör i huvudsak lämnas för fri utveckling men för att inte skogen ska bli för tät bör vissa yngre granar gallras bort. Inom skogsbruket avverkas normalt inte lokaler med norna om markägaren/entreprenören väl känner till förekomsten. Därför bör markägare i närområdet informeras om existerande förekomster av norna. Vid en eventuell framtida avverkning, gödsling eller kalkning bör det finnas en väl fungerande skyddszon. Detta är extra viktigt i områden där vattenföringen leder in i Natura 2000-området, och extra hänsyn bör tas i dessa områden. Trampskador ska undvikas och besökare bör kanaliseras för att inte skada förekomsten av norna.

- » Fortsatt fridlysning av arten.
- » Avverkning, gödsling och kalkning i skogsområden runt Natura 2000-området ska begränsas.
- » Extra hänsyn bör tas där vattenföringen leder in i området.
- » Besökare bör kanaliseras för att minska risken för slitage och störningar på mark och arter.
- » Saltstenar bör ej placeras i området.
- » Övervakning genom floraväkteri.
- » Markägare bör informeras om förekomsten av norna i området.

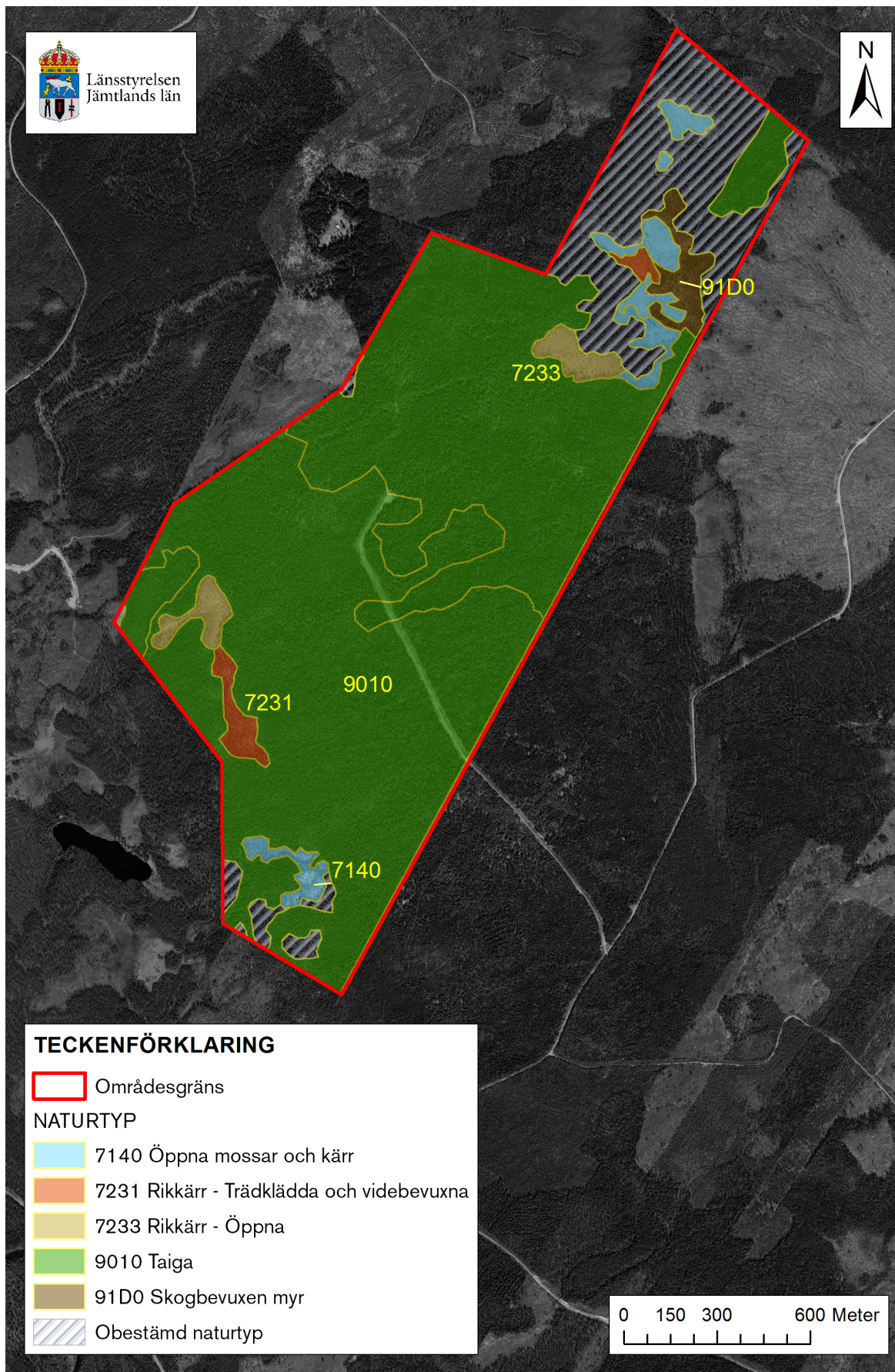
Bevarandestatus för Norna (1949)

För detta område bedöms arten preliminärt ha gynnsam bevarandestatus. Observera att området är otillräckligt undersökt, varför bevarandestatusen inte med säkerhet kan fastställas.

Att artens bevarandestatus bedöms vara gynnsam baseras på att de flesta bevarandemål anses vara uppfyllda. Arten har inte minskat och hydrologin har inte förändrats till det negativa.

Arten har ogynnsam bevarandestatus nationellt, utom i alpin zon där den fortfarande anses vara gynnsam. Cirka 350 lokaler med norna är kända. Dessa finns i norrlandslänen varav merparten i Norrbotten. Situationen för arten är något osäker. Kända lokaler undantas i regel från skogsbruk men eftersom arten blommar tidigt på säsongen och därefter är rätt oansenlig så avverkas lokaler då och då av misstag. Norna är rödlistad i Sverige och placerad i kategorin missgynnad (NT).

Naturtypskarta



Litteratur

Eide, W. (red.). (2014). Arter och naturtyper i habitatdirektivet – bevarandestatus i Sverige 2013. Uppsala: ArtDatabanken SLU.

Naturvårdsenheten. (2007). Bevarandeplan för Natura 2000-område Snedmyran SE0720309. Östersund: Länsstyrelsen Jämtlands Län.

Naturvårdsverket. (2003). Natura 2000 i Sverige, Handbok med allmänna råd. Stockholm: Handbok 2003:9.

Naturvårdsverket. (2011). Öppna mossar och kärr. Vägledning för svenska naturtyper i habitatdirektivets bilaga 1. Stockholm: NV-04493-11.

Naturvårdsverket. (2011). Rikkärr. Vägledning för svenska naturtyper i habitatdirektivets bilaga 1. Stockholm: NV-04493-11.

Naturvårdsverket. (2012). Taiga. Vägledning för svenska naturtyper i habitatdirektivets bilaga 1. Stockholm: NV-04493-11.

Naturvårdsverket. (2011). Skogbevuxen myr. Vägledning för svenska naturtyper i habitatdirektivets bilaga 1. Stockholm: NV-04493-11.

Naturvårdsverket. (2011). Käppkrokmossa. Vägledning för svenska arter i habitatdirektivets bilaga 2. Stockholm: NV-01162-10.

Naturvårdsverket. (2011). Myrbräcka. Vägledning för svenska arter i habitatdirektivets bilaga 2. Stockholm: NV-01162-10.

Naturvårdsverket. (2011). Guckusko. Vägledning för svenska arter i habitatdirektivets bilaga 2. Stockholm: NV-01162-10.

Naturvårdsverket. (2011). Norna. Vägledning för svenska arter i habitatdirektivets bilaga 2. Stockholm: NV-01162-10.

Läs mer om Natura 2000:

Naturvårdsverkets hemsida
<http://www.naturvardsverket.se>

Länsstyrelsen Jämtlands läns hemsida
<http://www.lansstyrelsen.se/Jamtland>



Länstyrelsen Jämtlands län

Postadress: 831 86 Östersund
Besöksadress: Residensgränd 7
Telefon: 010-225 30 00
jamtland@lansstyrelsen.se
www.lansstyrelsen.se/jamtland