

Plan

Diarienummer
511-8162-2017



Stikkenjukke (Saxån) SE0720296

Bevarandeplan för Natura 2000-område



Länsstyrelsen
Jämtlands län

Omslagsbild:

Hjortron och älvfåra på kalvfjäll. Foto: Länsstyrelsen Jämtlands län.

Fakta om området

Fastställd av Länsstyrelsen: 2018-02-26

Namn och områdeskod: Stikkenjukke (Saxån) SE0720296

Län: Jämtland

Kommun: Strömsund

Områdestyp: Området har fastställts som ett område av gemenskapsintresse (SCI).

Regeringen har förklarat området som ett särskilt bevarandeområde (SAC)..

Övrigt skydd: Strandskydd enligt kap 7: 13-18 §§ MB. Riksintresse enligt kap 4 6§ MB.

Fiskeförvaltare: Länsstyrelsen.

Areal: 77,1 hektar

Utgiven av

Länsstyrelsen Jämtlands län

Oktober 2018

Tryck

Länsstyrelsens tryckeri, Östersund 2018

Löpnummer

2018:9

Diarienummer

511-8162-2017

Publikationen kan laddas ner från Länsstyrelsens hemsida
www.lansstyrelsen.se/jamtland

Innehållsförteckning

Natura 2000	4
Bevarandeplaner	4
Tillståndsplikt och samråd	4
Kartor.....	5
Ingående naturtyper och arter enligt art och habitatdirektivet	6
Beskrivning av området	7
Bevarandesyfte	7
Övergripande bevarandemål	8
Övergripande hotbild.....	8
Övergripande bevarandeåtgärder	9
Bevarandestatus för Stikkenjukke (Saxån)	10
Beskrivning av naturtyper och arter.....	10
3220 – Alpina vattendrag.....	11
3130 – Ävjestrandsjöar.....	11
1355 – Utter (<i>Lutra lutra</i>) i Stikkenjukke (Saxån).....	13
Uppföljning	14
Litteratur.....	15
Bilagor.....	16

Natura 2000

Natura 2000 är ett ekologiskt nätverk av värdefulla naturområden inom EU. Utpekande av Natura 2000-områden bygger på krav som finns i EU:s fågeldirektiv och art- och habitatdirektiv. Syftet är att hejda utrotning av vilda djur och växter och att hindra att deras livsmiljöer förstörs. Alla medlemsländer ska peka ut områden dels för fåglar som anges i EU:s fågeldirektiv, dels för naturtyper och arter som anges i art- och habitatdirektivet. Genom utpekandet åtar sig länderna att de utpekade värdena i områdena ska bevaras långsiktigt.

Natura 2000- nätverket är en av hörnstenarna i EU:s arbete för att bevara biologisk mångfald. I fågeldirektivet och habitatdirektivet listas 170 naturtyper och sammanlagt cirka 900 växt- och djurarter som särskilt värdefulla. 90 av naturtyperna och drygt 100 av djur- och växtarterna i habitatdirektivets bilaga 1 och 2 finns i Sverige. Därtill häckar regelbundet cirka 60 av fågeldirektivets fåglar i vårt land.

Bevarandeplaner

För varje Natura 2000-område ska Länsstyrelsen ta fram en beskrivning. Detta ska göras i särskilda bevarandeplaner eller i en skötselplan om området även är naturreservat. I planen ska det finnas en beskrivning av området med bevarandesyfte, bevarandemål och beskrivningar av de naturtyper och arter som ska bevaras och bidra till gynnsam bevarandestatus. Hot mot Natura 2000-områdets arter och naturtyper, och behov av bevarandeåtgärder, till exempel skydd eller skötsel, ska beskrivas. Informationen ska underlätta förvaltningen av området och tillståndsprövningar enligt miljöbalken.

Bevarandeplanen ska fastställas av Länsstyrelsen, som även är ytterst ansvarig för att målsättningen med området uppfylls. Bevarandeplanen ska revideras när ny kunskap tillkommer eller när förutsättningar för området ändras. Den ska tas fram och hållas aktuell i dialog med berörda intressenter, och det är värdefullt om den som har ny information kontaktar Länsstyrelsen. Bevarandeplanen är inte ett juridiskt bindande dokument. För formell reglering av skydd eller skötsel kan andra beslut behövas, till exempel skyddsbeslut för naturreservat. Föreskrifter enligt eventuella skyddsbeslut gäller parallellt med den tillståndsplikt som gäller inom Natura 2000.

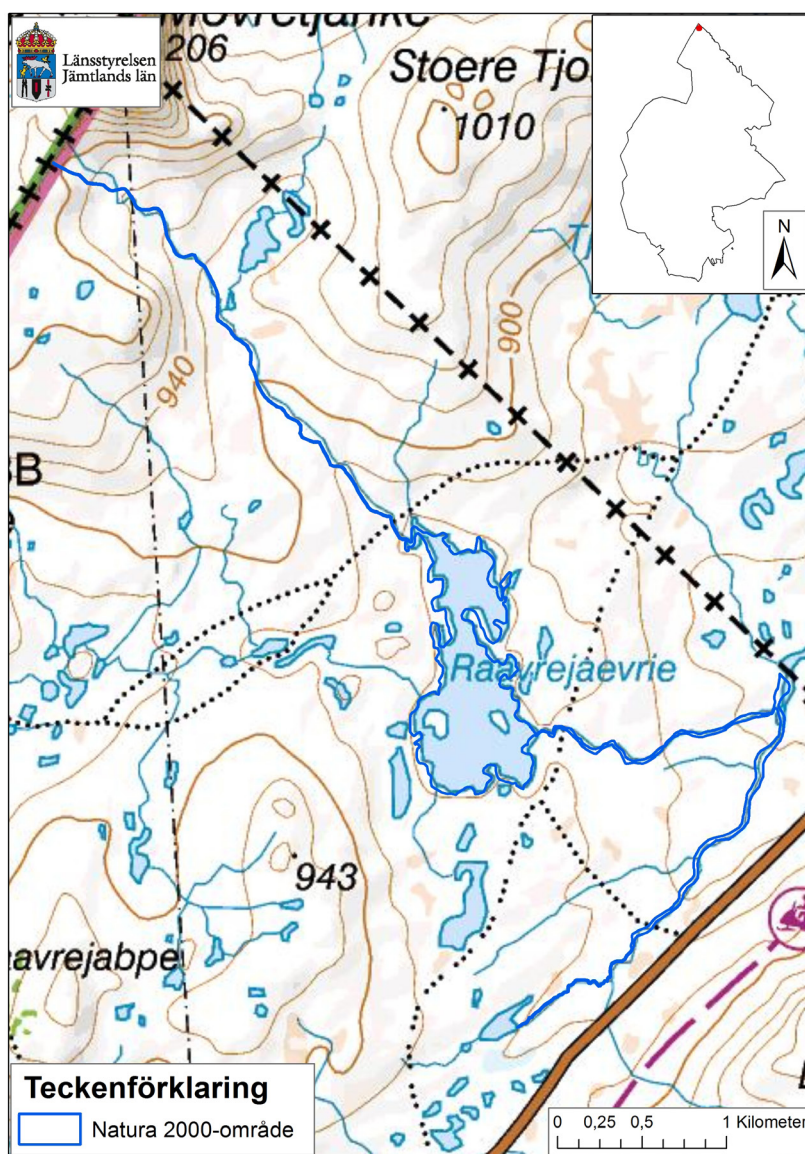
Tillståndsplikt och samråd

För att inte skada naturvärden krävs tillstånd för verksamheter eller åtgärder som på ett betydande sätt kan påverka miljön i ett Natura 2000-område. Det kan även gälla åtgärder utanför Natura 2000-området, om de kan påverka miljön i området. Detta regleras i miljöbalken (7 kap. 27–29§§). Då det kan vara svårt att avgöra vilka åtgärder som på ett betydande sätt kan påverka naturvärden behöver man samråda med Länsstyrelsen före genomförandet. Vid skogsbruksåtgärder hålls samråd med Skogsstyrelsen. Mer information finns hos Länsstyrelsen, läs på webben eller kontakta en handläggare.

Kartor

Information om naturtypers utbredning och arter i ett enskilt område går att hitta med hjälp av kartverktyget Skyddad natur. Det kan nås på Naturvårdsverkets hemsida genom att söka på "kartverktyget skyddad natur". I kartverktyget söker du upp aktuellt område och klickar på namnet för mer information. Karta över naturtyper hittas efter sökning av område, gå till fliken Kartskikt, avmarkera allt och under Naturtypskarteringar lägg till Natura naturtypskartan (NNK) och välj Naturtyper (ytor, linje, punkter.). Det finns även möjlighet att ladda ner naturtypskartan som shp-fil. För mer information se Länsstyrelsens hemsida.

Här nedan finns en översiktskarta över områdets belägenhet. Mer detaljerade karta med statusklassning enligt EU:s vattendirektiv finns i bilagan.



© Länsstyrelsen Jämtlands län

© Lantmäteriet Geodatasamverkan - GSD

Ingående naturtyper och arter enligt art och habitatdirektivet

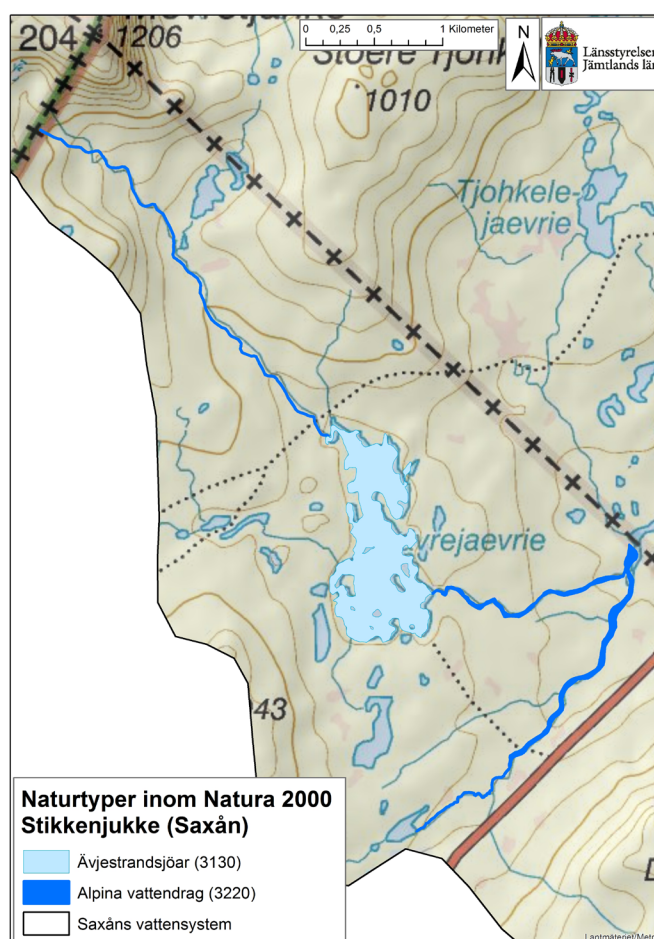
Området är utpekad att ingå i nätverket Natura 2000 enligt art och habitatdirektivet. Nedan redovisas samtliga i området påträffade arter och naturtyper som legat till grund för detta (Tabell 1 och 2). Då det inte gjorts någon fullständig inventering av arter i Natura 2000-området kan det finnas ytterligare arter som borde vara upptagna i tabellen. Koderna är internationella Natura 2000 art- och naturtypskoder.

TABELL 1. NATURTYPER INOM NATURA 2000-OMRÅDET STIKKENJUKKE

Kod	Naturtyp	Uppskattad areal	Bevarandestatus
3130	Ävjestrandsjöar	62,64	Ogynnsam
3220	Alpina vattendrag	13,43	Ogynnsam

TABELL 2. HABITATARTER INOM NATURA 2000-OMRÅDET STIKKENJUKKE

Kod	Art	Svenskt namn	Bevarandestatus
1355	<i>Lutra lutra</i>	Utter	Ogynnsam



FIGUR 1. FÖRDELNING AV NATURTYPER SOM INGÅR I NATURA 2000-OMRÅDET STIKKENJUKKE (SAXÅN).

Beskrivning av området

Stikkenjukke (Saxån) tillhör övre delen av Ångermanälvens vattensystem, belägen i Strömsunds kommun i Jämtlands län. Från Norska gränsen på cirka 1000 meters höjd rinner ån på en sträcka av cirka 3 kilometer med relativt stor fallhöjd ner till sjön Raurenjaure (870 meter över havet). Från Raurenjaure rinner ån cirka två kilometer till gränsen mot Västerbotten på cirka 820 meters höjd. I Natura 2000-området ingår även en cirka tre kilometer lång åsträcka som avvattnar några tjärnar söder om Raurenjaure. Längre nedströms rinner ån ihop med Saxån, som mynnar i Kultsjön. Stikkenjukke (Saxån) är skyddad mot vattenkraftutbyggnad enligt miljöbalken.

Närområdet utgörs av en högfjällsplatå omgiven av kalfjäll och vegetationsrika dalgångar. Stekenjokkvägen gör att området är förhållandevis lättillgängligt, men i övrigt är det ett orört och väglöst land. Stikkenjukke (Saxån) tillhör statens vatten på renbetesfjällen inom Frostviken norra sameby. Fisket förvaltas av Länsstyrelsen.

Stikkenjukke (Saxån) tillhör naturtypen Alpina vattendrag. Ingen inventering som mer i detalj beskriver åns livsmiljöer har genomförts, men vattendrag av denna typ är näringsfattiga med klart vatten. Vattendraget skapar förutsättningar för en örtrik strandvegetation med fjällväxter. Karaktärsarter för denna typ av miljö är tuvåtel, madrör, fjällarv, fjällsyra, fjällsippa, gullbräcka, getväppling, blekvide, rödvide, daggvide, grönvide och fjällvedel. Öring är en typisk karaktärsart som också finns i Stikkenjukke (Saxån). Raurenjaure är en flikig sjö med gott om produktiva grundområden för fisk, storvuxen röding och är bedömd som naturtyp Ävjestrandsjöar. Till områdets naturvärden hör populationer av öring (*Salmo trutta*) och röding (*Salvelinus alpinus*). Undersökningar har visat förekomst av sköldbladfoting (*Lepidurus arcticus*).

Bevarandesyfte

Natura 2000-området Stikkenjukke är hela eller delar av fem vattenförekomster som ingår i ett naturreservatsförslag som omfattar ett större område i Jämtlands norra spets. Naturreservatet omfattar en rad olika naturtyper. Natura 2000-området Stikkenjukke ska bevaras för att dessa arter och naturtypen har stor betydelse för att globalt upprätthålla eller återställa naturtypen/arten i gynnsam bevarandestatus. Det ska även ges möjligheter att genomföra vetenskapliga studier och bedriva rörligt friluftsliv i området. Syftet är att återställa och upprätthålla gynnsam bevarandestatus för de naturtyper och arter som enligt Art- och habitatdirektivet utgjort grund för att området bör ingå i nätverket Natura 2000. För att möjliggöra detta krävs att de flesta av de föreslagna bevarandemålen uppnås.

Övergripande bevarandemål

För att ett Natura 2000-område ska ha en gynnsam bevarandestatus ska det uppfylla de mål som ställts upp för området. Dessa mål har anpassats efter de bevarandevärden som finns i området. Det kan vara mål som är generella för en gynnsam bevarandestatus hos alla Natura 2000-områden, eller mål som är prioriterade för att uppnå och upprätthålla en gynnsam bevarandestatus för specifika naturtyper och arter i området.

Området ska uppnå gynnsam bevarandestatus genom att naturtypen och ingående habitatarter har gynnsam bevarandestatus. För att detta ska uppnås bör populationer av arterna vara livskraftiga på lång sikt. För varje vattenförekomst i de akvatiska habitaterna inom Stikkenjukke finns för området särskilt viktiga kvalitetsfaktorer. Dessa utgör grunden för den sammanvägda ekologiska statusen. Minst God ekologisk status skall uppnås i enlighet med ramdirektivet för vatten (Europaparlamentets och rådets direktiv 2000/60/EG). Det innebär enkelt uttryckt att värdena för ytvattenförekomstens biologiska kvalitetsfaktorer uppvisar små av mänsklig verksamhet framkallade störningar, men avviker endast i liten omfattning från de värden som normalt gäller för ytvattenförekomsten vid opåverkade förhållanden (Havs- och vattenmyndighetens rapport 2017:15).

För specifika bevarandemål för Stikkenjukke och utter se beskrivningen av respektive naturtyp och art.

Övergripande hotbild

Hotbilden är en beskrivning av hoten mot de ingående naturtyperna och arterna samt mot Natura 2000-området i sig. Vissa av hoten sträcker sig utanför områdets gränser. Några av dessa är så övergripande att hoten måste hanteras nationellt eller till och med internationellt, exempelvis klimatförändringar och luftföroreningar. Här samlas övergripande hot och de hot som anses mycket akuta eller allvarliga.

- » Vandringshinder. Underhåll av väg eller utökning av vägnätet kan orsaka nya vandringshinder i form av felaktigt anlagda vägtrummor. Här finns även risk för grumling samt förorening genom utsläpp av miljöfarliga ämnen.
- » Fiske som är ensidigt mot vissa arter eller som är för hårt i förhållande till vattendragets naturliga produktionsförmåga kan påverka konkurrensförhållanden och artsammansättning.
- » Utsättning av främmande arter och fiskstammar som kan ändra konkurrensförhållanden, sprida smitta och/eller orsaka genetisk kontaminering.
- » Utsläpp av föroreningar från punktkälla, till exempel avlopp, industri, materialtäkt eller annan verksamhet.
- » Försämrad vattenkvalitet till följd av utsläpp från diffusa antropogena källor som leder till försurning, förorening (miljögifter inklusive metaller) eller eutrofiering.

- » Klimatförändringar. Dessa kan medföra förändringar av flora- och faunasammansättningen och bland annat leda till ett större inslag av värmekrävande arter. Dessutom riskerar förändrade nederbördsförhållanden leda till förändrade hydrologiska förutsättningar vars effekter är svårförutsägbara.

De allvarligaste hoten är sådana som förstör eller allvarligt skadar strukturer, miljöer och funktioner i de akvatiska ekosystemen eller strandområdena. För ett större område i Jämtlands norra spets pågår en långt gången reservatsbildningsprocess där beslut är fattat men överklagat (naturreservat Skåarnja). När processen är färdig kommer hotbilden reduceras då områdesskyddet medför reglering av hotfaktorer.

För specifika hot för Stikkenjukke och utter se beskrivningen av respektive naturtyp och art.

Övergripande bevarandeåtgärder

För att uppnå bevarandemålen behöver åtgärder genomföras. Dessa är anpassade efter de specifika hot som utpekats för området ifråga och innefattar både allmänna åtgärder (det vill säga hur området respekteras i fysisk planering, tillståndsprövning, naturskydd och naturvård) och specifika åtgärder för Natura 2000-området. De åtgärder som listas under respektive naturtyp och art är prioriterade för området och inriktade mot att miljö kvalitetsnormen god ekologisk status 2021 ska uppnås i alla vattenförekomster i Natura 2000-området Stikkenjukke.

För beskrivning av specifika bevarandeåtgärder för Stikkenjukke och utter se beskrivningen av respektive naturtyp och art.

Bevarandestatus för Stikkenjukke (Saxån)

För att kunna säkra det långsiktiga bevarandet av utpekade naturtyper och arter samt bedöma behov och prioriteringar av bevarandeåtgärder krävs en bedömning av det specifika områdets bevarandestatus. Denna bedömning utgår från tillståndet hos ingående naturtyp och arter i förhållande till de mål som fastställts för området. Områdets hotbild vägs in för att ge en uppfattning om hur områdets förutsättningar kommer utvecklas i framtiden.

Natura 2000-området Stikkenjukke består av fyra hela vattenförekomster och en liten del av en femte. Sträckan från norska gränsen till Raurenjaure (WA49660128) och sjön Raurenjaure (WA18311585) är båda bedömda till måttlig ekologisk status. Stikkenjukke nedströms Raurenjaure (WA34200358) och åsträckan söder om (WA35567078) är bedömda till hög respektive god ekologisk status. De rinner ihop till vattenförekomst Stikkenjukke (WA65029874) vars översta 200 meter ingår i natura 2000-området, denna vattenförekomst är bedömt till måttlig ekologisk status. Ungefär halva natura 2000-området uppnår inte miljö kvalitetsnormen god ekologisk status, bevarandestatusen bedöms där för som ogynnsam för hela området. Ekologisk status och miljö kvalitetsnormer enligt EU:s vattendirektiv (www.viss.lansstyrelsen.se).

Orsaken till att god ekologisk status inte uppnås för sträckan mellan Norge och Raurenjaure och Raurenjaure är försurning. Anledningen till att den del av Stikkenjukke som rinner över länsgränsen inte uppnår miljö kvalitetsnormen är påverkan från vandringshinder i vattenförekomsten eller i närliggande vattenförekomster. För specifik information om de fysikalisk kemiska kvalitetsfaktorerna och de hydromorfologiska kvalitetsfaktorerna se www.viss.lansstyrelsen.se.

Då de hydromorfologiska kvalitetsfaktorerna inte uppnår god ekologisk status i hela området uppnås inte idag gynnsam bevarandestatus för Natura 2000-området Stikkenjukke.

För bevarandestatus för utter se beskrivningen av arten.

Beskrivning av naturtyper och arter

I Natura 2000-området Stikkenjukke är de prioriterade bevarandevärdena det mycket värdefulla strömmande vattendraget med hög vattenkvalitet, hög grad av naturlighet, fria vandringsvägar och värdefull fauna samt omgivande strandzon, sumpskog och naturskogsartad barrskog med hög biologisk mångfald. Värdet innefattar naturliga populationer av organismer typiska för vattendraget, såsom öring. De bevarandeåtgärder som föreslås i direkt anslutning till naturtyp och arter, är samtliga baserade på de åtgärder som krävs för att uppnå minst god ekologisk status enligt vattendirektivet.

3220 – Alpina vattendrag

Beskrivning av naturtypen

Alpina och subalpina vattendrag med naturliga vattenståndsfluktationer och oftast sten-, grus- eller sandbotten. Vattendynamik, is och annan störning skapar flodbäddar och öppna stränder som koloniserar av strandvegetation bestående av örter och halvris med stort inslag av fjällväxter. Naturtypen förekommer normalt endast ovanför gränsen för sammanhängande barrskog och avgränsas mot land av medelhögvattenlinjen. Alpina vattendrag avgränsas som permanenta vattendrag av strömordningen ≤ 4 och/eller med en årsmedelvattenföring $< 20 \text{ m}^3/\text{s}$.

Naturtypen har en hög känslighet för reglering (onaturlig hydrologisk regim) och hög känslighet för upp- och nedströms samt sidleds bristande konnektivitet.

3130 – Ävjestrandsjöar

Beskrivning av naturtypen

Näringsfattiga eller svagt näringsrika sjöar med förekomst av flacka, ibland betespräglade, stränder och grunda bottnar. Vattenvegetationen på de grunda bottenarna består av perenn kortskottsvegetation och på blottlagda stränder och bottnar förekommer lågvuxen ånnuell pionjärvegetation. Sjöhabitatet omfattar stranden upp till medelhögvattenlinjen. Representativa sjöar av naturtypen har naturliga vattenståndsvariationer, regelbunden ishyvling och/eller strandbete. Störningen i strandlinjen är en förutsättning för karaktäristisk ånnuell vegetation som förekommer på de flacka stränderna som blottas eller utsätts för störning. Perenn kortskottsvegetationen är normalt vanligt förekommande i litoralzonen (vattenstranden). Vass och annan högre vattenvegetation förekommer relativt sparsamt liksom slingor och flytbladsvegetation, men kan dominera i skyddade vikar. Sammanlagt bör dessa typer av vegetation inte sammanlagt täcka mer än 20 % av objektets yta eller 50 % av strandlängden, förutom i skyddade vikar.

Bevarandemål för Stikkenjukke (Saxån)

- » Arealen av naturtypen ska vara minst 77,1 hektar. Naturliga ökning och minskningar är tillåtna.
- » Vandringsvägar i Stikkenjukke och i anslutande vattensystem ska vara fria (inga antropogena vandringshinder), vilket är en förutsättning för vissa av Stikkenjukkes typiska arter.
- » Livskraftiga bestånd av röding och öring skall finnas. De typiska arterna är indikatorarter vars förekomst indikerar gynnsam bevarandestatus hos naturtypen genom att de reagerar relativt tidigt på någon av de aktuella hotfaktorerna.
- » Ingen inverkan av främmande arter eller fiskstammar.
- » Naturliga omgivning inklusive strandvegetation skall bibehållas.
- » God vattenkvalitet ska upprätthållas – låg grad av antropogen belastning avseende försurande ämnen, näringsämnen, miljögifter och partiklar (grumlande ämnen).

- » Ingen skadlig exploatering skall ske.
- » Naturlig hydrologi så som vattenståndsfluktuationer, vattenföring och flödesdynamik skall bibehållas.

Hotbild för Stikkenjukke (Saxån)

- » Byggande av terrängvägar/överfarter kan innebära vandringshinder och därmed försämrad konnektivitet.
- » Nedskräpning. Eftersom området är relativt lättillgängligt finns risk att nedskräpning kan utgöra ett hot mot naturvärdena. Beroende på avfallens karaktär kan urlakning av förorenade ämnen förekomma. Skräpet kan utöver spridningen av föroreningar också utgöra rent fysiska faror för både utter och den resterande näringskedjan.

Bevarandeåtgärder för Stikkenjukke (Saxån)

- » Bildande av naturreservat med bland annat etablering av skyddszon och reservatsförvaltning gör att gynnsam bevarandestatus kan uppnås och bibehållas.
- » Inventering av vägövergångar i närområdet.
- » Framtagande av vattensystemplan (Länsstyrelsernas åtgärd nr 5 i Bottenhavets vattendistrikts Förvaltningsplan 2016-2021, Del 4, Åtgärdsprogram 2016-2021). Där bland annat arbete för att bevara de värdefulla fiskbestånden ingår.
- » Gångse åtgärder för att uppnå gynnsam bevarandestatus så att inga försämringar för naturtyper eller arter sker, (det vill säga att dess intressen respekteras i fysisk planering, tillståndsprövning, generell naturvårdshänsyn, förvaltning av skyddade områden, artskydd och uppföljning samt övervakning).
- » Information och rådgivning till markägare och verksamhetsutövare samordnas mellan länsstyrelsen, skogsstyrelsen och kommunen.
- » Markägare/nyttjare i närområdet informeras om möjligheter att bistå bevarandet av naturvärdena i Natura 2000-området. Information om områdets natur- och bevarandevärden och hur detta bör beaktas ska dessutom vara tillgänglig för utövare av jakt, fiske och friluftsliv.
- » Regionalt och lokalt arbete för genomförande av förebyggande åtgärder och bevarande samordnas inom avrinningsområdet.

1355 – Utter (*Lutra lutra*) i Stikkenjukke (Saxån)

Beskrivning av arten

Optimala miljöer för utter är vatten som erbjuder riklig tillgång på lättillgänglig föda året runt och som har tillgång till landområden där uttern kan vila ostört, föda upp ungar etc. Vintertid är uttern beroende av isfria, strömmande vatten, för att hitta föda. Utterhonors hemområde omfattar ett område på cirka 28 kilometer strandlängd. Vuxna hanar har hemområden med en storlek av omkring 45 kilometer strandlängd. Hanarnas områden varierar i storlek beroende på områdets topografi, individuella egenskaper och närvaron av andra uttrar, speciellt andra hanar. Mellan könen kan hemområden överlappa och en hanes hemområde kan således omfatta en eller flera honors. Nya data indikerar att storleken på utterns hemområde kan vara dubbelt så stort i norra Sverige än som vad som är uppmätt i landets sydligare regioner.

För ett livskraftigt bestånd av utter krävs stora områden med mer eller mindre sammanhängande vattensystem. I små vattensystem, som ligger isolerade, blir populationerna mycket sårbara eftersom utbytet av individer försvåras eller uteblir. Uttern jagar främst i strömmande vatten, i förhållandevis grunda vatten. Om vattnet däms upp minskar strömhastigheten och fiskfaunan förändras från strömlevande fisk till fler arter som vanligtvis förknippas med sjöar (limnofila) och lever på ett djup som gör att de blir svårare för uttern att fånga. Utterns föda består mestadels av fisk som till exempel öring, harr, lake, simpor och karpfiskar, men även groddjur, kräftor, större insekter, fåglar och mindre däggdjur kan ingå i dieten. Födovallet varierar mellan olika områden och även med årstiden.

Bevarandemål för Utter (1355) i Stikkenjukke (Saxån)

- » De fysiska och ekologiska förutsättningarna i ån ska vara bra för utter och minst uppfylla kraven för God hydromorfologisk status.
- » God kemisk ytvattenstatus (undantag Hg och PBDE) ska bibehållas, då utter påverkas negativt av miljögifter.

Hotbild för Utter (1355) i Stikkenjukke (Saxån)

- » Nedskräpning. Eftersom området är relativt lättillgängligt finns risk att nedskräpning kan utgöra ett hot mot naturvärdena. Beroende på avfallens karaktär kan urlakning av förorenade ämnen förekomma. Skräpet kan utöver spridningen av föroreningar också utgöra rent fysiska faror för både utter och den resterande näringskedjan.

Bevarandeåtgärder för Utter (1355) i Stikkenjukke (Saxån)

- » Långsiktigt skydd av habitatet i form av naturreservat.
- » Utförlig inventering av utter i området.
- » Gynna bestånden av strömlevande fisk (öring och röding) som utgör en viktig födoresurs för utter.

Bevarandestatus för Utter (1355) i Stikkenjukke (Saxån)

I den svenska rödlistan förs uttern till kategorin Nära hotad (NT). Sett ur Natura 2000- synvinkel klassas artens bevarandestatus nationellt som ogynnsam (Bad status), men med en positiv trend. Några detaljerade kvantitativa inventeringar är inte genomförda. Ytterligare inventering av utter är därmed en angelägen åtgärd för att utterns status i området ska kunna fastställas

Uppföljning

Området bör uppföljas kontinuerligt för att upprätthålla en långsiktigt gynnsam bevarandestatus för utpekade arter och naturtyper samt för att kunna utvärdera områdets bevarandeåtgärder och behov av ytterligare åtgärder. I de fall området inte har något formellt skydd är fortlöpande uppföljning av bevarandetilståndet prioriterat.

De uppföljningsinsatser som det kommer att röra sig om är biotopkartering, uppföljning av fisk genom elfisken och dykinventeringar, bottenfaunaprovtagningar, vattenkemiprovtagningar, inventering av utter och strand- och vattenvegetation. En specifik uppföljningsplan för natura 2000-området Stikkenjukke (Saxån) kommer att tas fram där metoder, uppföljningsfrekvenser, kostnader och finansiering kommer att tydliggöras. Ett av syftena med de uppföljningar som kommer tas fram är att kunna precisera bevarandemålen för Natura 2000-områdena. Även verksamheter eller åtgärder i det direkta närområdet kan inverka på de i området ingående arterna/naturtyperna vilket kommer att behandlas i uppföljningsplanen.

Litteratur

Eide, W. (red.). (2014). Arter och naturtyper i habitatdirektivet – bevarandestatus i Sverige 2013. Uppsala: ArtDatabanken SLU.

Havs- och Vattenmyndigheten. (2017). Sötvattenanknutna Natura 2000-värdens känslighet för hydromorfologisk påverkan. Eddie von Wachenfeldt och Ulf Bjelke. Havs- och vattenmyndighetens rapport 2017:15.

Länsstyrelsen i Jämtlands län. 2006. Bevarandeplan för Natura 2000-område Stikkenjukke, SE0720296. Östersund: Länsstyrelsen Jämtlands Läns version 2006-08-02.

Naturvårdsverket. (2003). Natura 2000 i Sverige, Handbok med allmänna råd. Stockholm: Handbok 2003:9.

Naturvårdsverket. (2011). Alpina vattendrag. Vägledning för svenska naturtyper i habitatdirektivets bilaga 1. Stockholm: NV-04493-11.

Naturvårdsverket. (2011). Ävjestrandsjöar. Vägledning för svenska naturtyper i habitatdirektivets bilaga 1. Stockholm: NV-04493-11.

Naturvårdsverket. (2011). Utter. Vägledning för svenska arter i habitatdirektivets bilaga 2. Stockholm: NV-01162-10.

Naturvårdsverket. (2010). Manual för uppföljning av vattendrag i skyddade områden 5.0. Jakob Bergengren.

www.viss.lansstyrelsen.se, (mars 2017).

Läs mer om Natura 2000:

Naturvårdsverkets hemsida

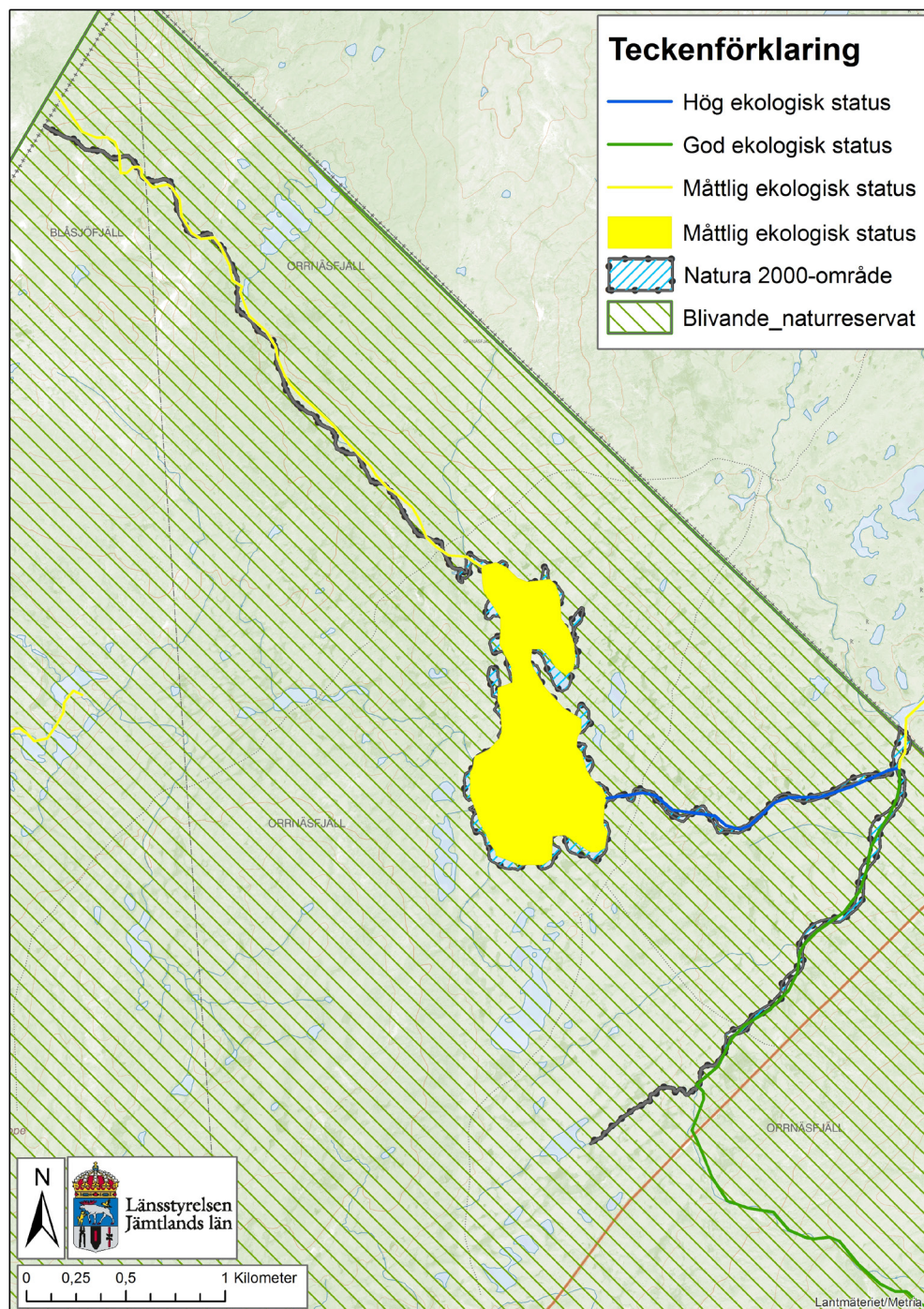
www.naturvardsverket.se

Länsstyrelsen Jämtlands läns hemsida

www.lansstyrelsen.se/Jamtland

Bilagor

BILAGA 1. KARTAN VISAR NATURA 2000-OMRÅDET STIKKENJUKKE (SAXÅN) MED STATUSKLASSNING ENLIGT EU:S VATTENDIREKTIV SAMT DELAR AV BLIVANDE NATURRESERVATET SKÅARNJA.



© Länsstyrelsen Jämtlands län

© Lantmäteriet Geodatasamverkan - GSD



Länstyrelsen Jämtlands län

Postadress: 831 86 Östersund
Besöksadress: Residensgränd 7
Telefon: 010-225 30 00
jamtland@lansstyrelsen.se
www.lansstyrelsen.se/jamtland