

Plan

Diarienummer  
511-2007-2017



# Styggdalen-Vargån SE0720279

Bevarandeplan för Natura 2000-område



Länsstyrelsen  
Jämtlands län

Foto: mostphotos.se.

## **Fakta om området**

Fastställd av Länsstyrelsen: 2018

Namn och områdeskod: Styggdalen-Vargån, SE0720279

Län: Jämtlands län

Kommun: Åre

Skyddsstatus: SAC (Special Area of Conservation/Särskilt Bevarandeområde)

Övrigt skydd: Inget

Ägandeförhållanden: Bolag

Areal: 327,4 hektar

**Utgiven av**

Länsstyrelsen Jämtlands län

November 2018

**Tryck**

Länsstyrelsens tryckeri, Östersund 2018

**Löpnummer**

2018:126

**Diarienummer**

511-2007-2017

Publikationen kan laddas ner från Länsstyrelsens hemsida  
[www.lansstyrelsen.se/jamtland](http://www.lansstyrelsen.se/jamtland)

# Innehållsförteckning

<b>Natura 2000 .....</b>	<b>4</b>
Bevarandeplan .....	4
Tillståndsplikt och samråd .....	4
Karta och kartverktyg .....	5
<b>Förklaring av begrepp.....</b>	<b>6</b>
<b>Ingående naturtyper och arter enligt art- och habitatdirektivet .....</b>	<b>8</b>
<b>Beskrivning av området .....</b>	<b>9</b>
<b>Bevarandesyfte .....</b>	<b>11</b>
Prioriterade bevarandevärden .....	11
<b>Bevarandestatus .....</b>	<b>12</b>
<b>Övergripande bevarandemål .....</b>	<b>13</b>
<b>Övergripande hotbild.....</b>	<b>14</b>
<b>Prioriterade bevarandeåtgärder .....</b>	<b>15</b>
<b>Uppföljning .....</b>	<b>16</b>
<b>Beskrivning av naturtyper och arter .....</b>	<b>17</b>
4060 – Alpina rishedar.....	17
7140 – Öppna mossar och kärr .....	18
7230 – Rikkärr.....	20
9010 – Taiga .....	22
9040 – Fjällbjörkskog .....	25
1969 – Fjällviva .....	26
<b>Naturtypskarta.....</b>	<b>28</b>
<b>Litteratur.....</b>	<b>29</b>

# Natura 2000

Natura 2000 är ett ekologiskt nätverk av värdefulla naturområden inom EU. Utpekande av Natura 2000-områden bygger på krav som finns i EU:s fågeldirektiv och art- och habitatdirektiv. Syftet är att reducera risken för utrotning av vilda djur och växter och att hindra att deras livsmiljöer förstörs. Alla medlemsländer ska peka ut områden dels för fåglar som anges i EU:s fågeldirektiv, dels för naturtyper och arter som anges i art- och habitatdirektivet. Genom utpekandet åtar sig länderna att de utpekade värdena i områdena ska bevaras långsiktigt. Natura 2000-nätverket är en av hörnstenarna i EU:s arbete för att bevara biologisk mångfald. I art- och habitatdirektivet listas 170 naturtyper och sammanlagt cirka 900 växt- och djurarter som särskilt värdefulla. 90 av naturtyperna och drygt 100 av djur- och växtarterna i habitatdirektivets bilaga 1 och 2 finns i Sverige. Därtill häckar regelbundet cirka 60 av fågeldirektivets fågelarter i vårt land.

## Bevarandeplan

För varje Natura 2000-område ska Länsstyrelsen ta fram en beskrivning. Detta ska göras i särskilda bevarandeplaner eller i en skötselplan om området även är skyddat som naturreservat. I planen ska det finnas en beskrivning av området innehållandes bevarandesyfte, bevarandemål och en förteckning av de naturtyper och arter som ska bevaras och bidra till gynnsam bevarandestatus. Hot mot Natura 2000-områdets arter och naturtyper, och behov av bevarandeåtgärder, till exempel skydd eller skötsel, ska också beskrivas. Informationen ska underlätta förvaltningen av området och tillståndsprövningar enligt miljöbalken. Bevarandeplanen ska fastställas av Länsstyrelsen, som även är ytterst ansvarig för att målsättningen med området uppfylls. Bevarandeplanen ska revideras när ny kunskap tillkommer eller när förutsättningar för området ändras. Den ska tas fram och hållas aktuell i dialog med berörda intressenter, och det är värdefullt om den som har ny information om områdets förutsättningar kontaktar Länsstyrelsen. Bevarandeplanen är inte ett juridiskt bindande dokument. För formell reglering av skydd eller skötsel kan andra beslut behövas, till exempel skyddsbeslut för naturreservat. Föreskrifter enligt eventuella skyddsbeslut gäller parallellt med den tillståndsplikt som gäller inom Natura 2000.

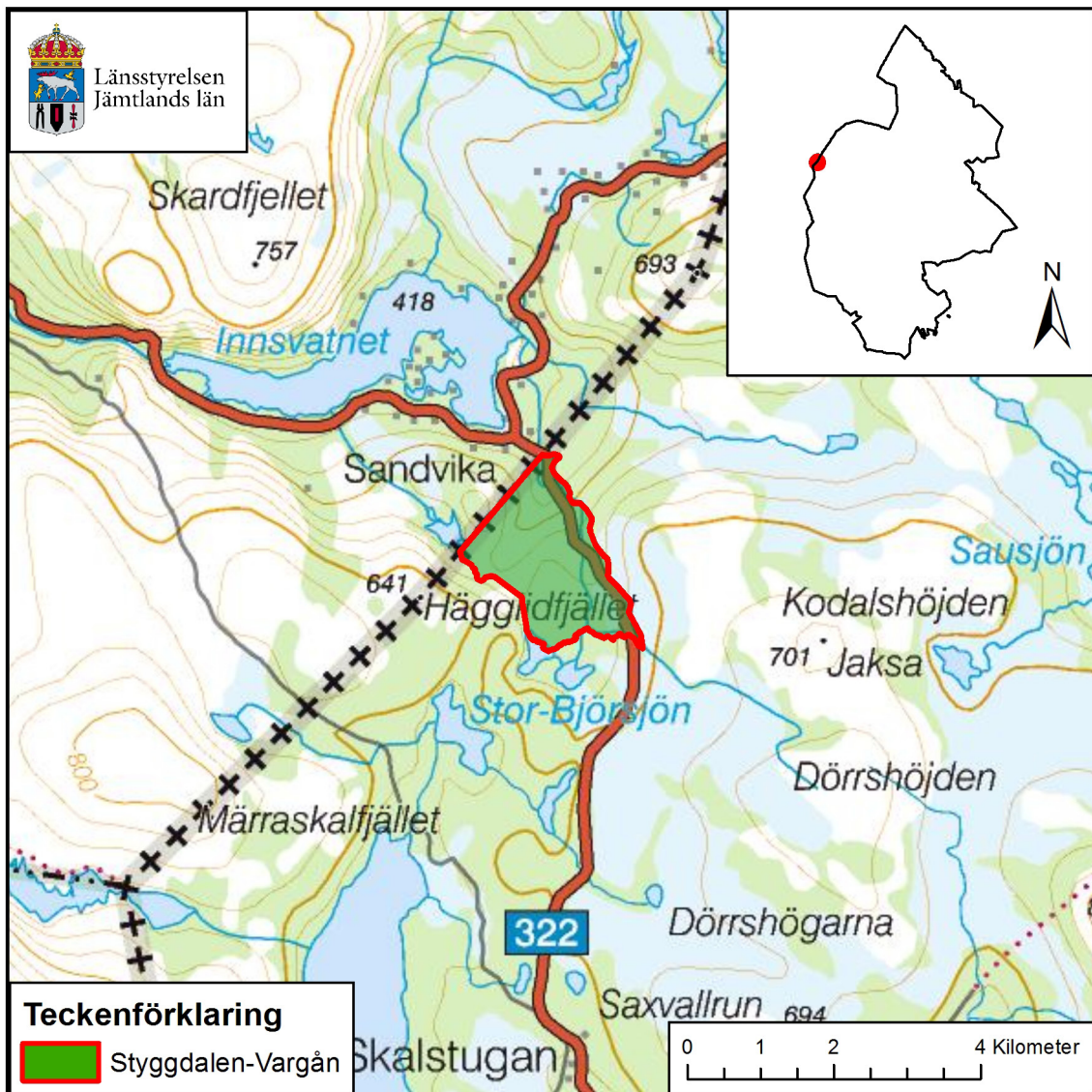
## Tillståndsplikt och samråd

För att inte skada naturvärden krävs tillstånd för verksamheter eller åtgärder som på ett betydande sätt kan påverka miljön i ett Natura 2000-område. Det kan även gälla åtgärder utanför Natura 2000-området, om de kan påverka miljön i området. Detta regleras i miljöbalken (7 kap.27–29§§). Då det kan vara svårt att avgöra vilka åtgärder som på ett betydande sätt kan påverka naturvärden behöver man samråda med Länsstyrelsen före genomförandet. Vid skogsbruksåtgärder hålls samråd med Skogsstyrelsen. Mer information finns hos Länsstyrelsen, läs på webben eller kontakta en handläggare.

## Karta och kartverktyg

Aktuell information om naturtypers utbredning och arter i ett enskilt Natura 2000-område går att hitta med hjälp av kartverktyget Skyddad natur. Det kan nås på Naturvårdsverkets hemsida genom att söka på "kartverktyget skyddad natur". I kartverktyget söker du upp aktuellt område och klickar på namnet för mer information. Karta över naturtyper hittas efter sökning av område, gå till fliken Kartskikt, avmarkera allt och under Naturtypskarteringar, lägg till Natura naturtypskartan (NNK) och välj Naturtyper (ytor, linjer, punkter). Det finns även möjlighet att ladda ner naturtypskartan som shp-fil. För mer information, se Länsstyrelsens hemsida.

Här nedan finns en översiktskarta över områdets belägenhet. En naturtypskarta finns i slutet av denna bevarandeplan.



© Länsstyrelsen Jämtlands län

© Lantmäteriet Geodatasamverkan - GSD

# Förklaring av begrepp

## **Bevarandesyfte**

Det övergripande syftet med Natura 2000-området är alltid att upprätthålla de förtecknade naturtyperna och arterna i "gynnsam bevarandestatus".

## **Bevarandemål**

Bevarandemålen beskriver vad bevarandesyftet innebär i praktiken för förtecknade naturtyper och arter. Målet skall alltså, helst med hjälp av mätbara parametrar, beskriva vad gynnsam bevarandestatus för aktuell art eller naturtyp innebär. Föreligger redan gynnsam bevarandestatus sätts bevarandemålen ofta så att nuvarande förhållanden ska bibehållas.

## **Bevarandestatus**

Bevarandestatus för en naturtyp bestäms av de faktorer som påverkar naturtypen och dess typiska arter. Med påverkan avses något som på lång sikt kan förändra naturtypens naturliga utbredning, struktur, funktion, eller förändra de typiska arternas möjlighet till överlevnad. En naturtyps bevarandestatus anses gynnsam när:

- » dess naturliga eller hävdbevingade utbredningsområde och de ytor den täcker inom detta område är stabila eller ökande, och
- » den särskilda struktur och de särskilda funktioner som är nödvändiga kommer att finnas under en överskådlig framtid, och
- » bevarandestatusen hos dess typiska arter är gynnsam.

Bevarandestatus för en art bestäms av de faktorer som påverkar arten och som på lång sikt kan förändra den naturliga utbredningen eller storleken hos dess populationer. En arts bevarandestatus anses som gynnsam när:

- » uppgifter om den berörda artens populationsutveckling visar att arten på lång sikt kommer att förbli livskraftigt och
- » artens naturliga eller hävdbevingade utbredningsområde inte minskar inom en överskådlig framtid, och
- » det kommer att fortsätta finnas en tillräckligt stor livsmiljö för att artens populationer skall bibehållas på lång sikt.

## **Habitat**

Med habitat menas en miljö som är lämplig för en viss art att leva i. I denna bevarandeplan används begreppet naturtyp ofta som synonym till habitat.

## **Koder**

Varje naturtyp och art som omfattas av art- och habitatdirektivet eller fågeldirektivet har en speciell kod. Förteckningen över koder för arter och naturtyper som återfinns i Sverige hittas på Naturvårdsverkets hemsida: <http://www.naturvardsverket.se>

Dessutom har alla Natura 2000-områden en unik kod.

**Prioriterad art eller naturtyp**

Utpekade som prioriterade i art- och habitatdirektivet eftersom Sverige som medlem i EU har ett särskilt ansvar för dessa. Prioriterade arter och naturtyper är ofta de mest hotade och/eller så finns deras huvudsakliga utbredningsområde inom EU.

**Rödlistad art**

Rödlistan är en nationell sammanställning av arters status (utdöenderisk) inom landets gränser. Arternas status bedöms med hjälp av ett antal kriterier som omfattar skattningar av populationsstorlek, förekomst, utbredning och trender. Utifrån en sammantagen bedömning placeras arterna i olika rödlistekategorier. Läs mer på Artdatabankens hemsida: <http://www.artdatabanken.se>

**Typisk art**

Indikatorarter vars förekomst indikerar gynnsam bevarandestatus hos naturtypen genom att de reagerar relativt tidigt på förändringar.

# Ingående naturtyper och arter enligt art- och habitatdirektivet

Området är utpekad att ingå i nätverket Natura 2000 enligt art- och habitatdirektivet. I tabellerna nedan redovisas samtliga i området påträffade arter och naturtyper som legat till grund för detta. Resterande areal upp till områdets totala areal uppfyller idag inte kriterierna för någon av de naturtyper som ingår i art- och habitatdirektivet.

Ingående arter enligt fågeldirektivet beskrivs nedan i tabell 3. Trots att området inte är utpekad enligt fågeldirektivet listas här de fågelarter som påträffats, eller där spår av arten påträffats, i området och omfattas av det direktivet i tabellen. Att en fågelart är upptagen nedan betyder därför inte nödvändigtvis att den häckar i området. Eftersom området inte har utsetts med avseende på fågeldirektivet nämns inte dessa fågelarter senare i rapporten.

Tabell 1. Ingående naturtyper enligt art- och habitatdirektivet.

Kod	Naturtyp	Uppskattad areal	Bevarandestatus
4060	Alpina rishedar	1,2	Gynnsam
7140	Öppna mossar och kärr	94,0	Gynnsam
7230	Rikkärr	5,3	Gynnsam
9010	Taiga*	213,5	Gynnsam
9040	Fjällbjörkskog	5,0	Gynnsam

\* = Prioriterad naturtyp enligt art- och habitatdirektivet.

Tabell 2. Ingående arter enligt art- och habitatdirektivet.

Kod	Art	Svenskt namn	Bevarandestatus
1969	<i>Primula scandinavica</i>	Fjällviva	Gynnsam

Tabell 3. Ingående fågelarter enligt fågeldirektivet.

Kod	Art	Svenskt namn
A103	<i>Philomachus pugnax</i>	Brushane
A151	<i>Falco peregrinus</i>	Pilgrimsfalk
A264	<i>Cinclus cinclus</i>	Strömstare



# Beskrivning av området

Natura 2000-området Styggdalen-Vargån är ett variationsrikt område med många olika habitat och flera sällsynta arter beläget alldeles intill norska gränsen cirka 35 kilometer norr om Storlien, väster om "Skalstugevägen". Marklutningen är nordlig till nordvästlig och vattenavrinningen sker mot Norge. Självva Styggdalen ligger i en bergartsskarv.

Väster om dalgången består berggrunden av gråvacka, öster om av amfibolit och glimmerskiffer. Jordarterna är moiga moräner varvat med hållmark och torvmark. Områdets högsta delar når cirka 590 meter över havet medan de lägsta partierna där Vargån passerar ut över gränsen endast ligger på cirka 440 meter över havet.

Av områdets 329 hektar består ca hälften av gles talldominerad gammal skog med inslag av gran- eller björkpartier. På några ställen förekommer ren fjällbjörkskog med lågört och ormbunkar. I Styggdalens botten och nedre sluttningar finns inslag av örtrik granskog. Såväl örtrika som ovanliga botaniska inslag finns spridda inom området. Örtrik strandvegetation förekommer längs både Styggdalsbäcken och Vargån med biflöden.

Ungefär en tredjedel av området, främst närmast väster om Vargån, är av våtmarkskaraktär. Denna del består av ett flertal backkärr med små gölar. Backkärrarna är terrängtäckande sammanbundna och rikligt bevuxna med myrlilja, tuvsäv och blåtåtel.

På och i anslutning till hållmarksparter finns en hel del gammal tall och torrakor. Styggdalen och dess närområde är att betrakta som tekniskt impediment. En del gamla avverkningsstubbar finns i dalgången, men åtskilliga stockar har blivit kvarlämnade på grund av den besvärliga terrängen. Elva hektar av området är dessutom klassat som nyckelbiotop.

Flera rödlistade arter har hittats i området, förutom tidigare kända förekomster av fjällbrud och norsk näverlav påträffades 1999 fjällviva i området. Fjällvivan har sedan länge misstänkts vara försvunnen från Jämtland och detta var första fyndet på åtskilliga decennier. Under basinventeringen 2005 hittades den hotade arten forsgytterlav i en översvämningsmiljö i området. Se tabell 4 för exempel på rödlistade arter i området.

**Tabell 4. Rödlistade arter inom Natura 2000-området Styggdalen-Vargån.**

Rödlistekategorier definieras som: Utdöd (EX), Utdöd i vilt tillstånd (EW), Nationellt utdöd (RE), Akut hotad (CR), Starkt hotad (EN), Sårbar (VU), Nära hotad (NT), Livskraftig (LC), Kunskapsbrist (DD).

Art	Svenskt namn	Rödlistekategori
<i>Alchemilla oxyodonta</i>	Skarptandad daggekåpa	EN
<i>Alectoria sarmentosa</i>	Garnlav	NT
<i>Anastrophyllum hellerianum</i>	Vedtrappmossa	NT
<i>Cavernularia hulthenii</i>	Kavernularia	NT
<i>Chaenotheca subroscida</i>	Vitgrynig nållav	NT

Art	Svenskt namn	Rödlistekategori
<i>Fuscopannaria confusa</i>	Forsgytterlav	NT
<i>Lobaria pulmonaria</i>	Lunglav	NT
<i>Lobaria scrobiculata</i>	Skrovellav	NT
<i>Pertusaria sommerfeltii</i>		VU
<i>Platismatia norvegica</i>	Norsk näverlav	VU
<i>Primula scandinavica</i>	Fjällviva	VU
<i>Saxifraga cotyledon</i>	Fjällbrud	NT
<i>Picoides tridactylus</i>	Tretåig hackspett	VU

# Bevarandesyfte

Natura 2000-området Styggdalen-Vargån utgörs av ett naturskogsområde och omfattar naturtyperna *Alpina rishedar (4060)*, *Öppna mossar och kärr (7140)*, *Rikkärr (7230)*, *Taiga (9010)*, *Fjällbjörkskog (9040)* samt arten *Fjällviva (1969)*.

Bevarandesyftet för området är att säkerställa en gynnsam bevarandestatus för områdets ingående naturtyper och arter.

## **Prioriterade bevarandevärden**

I Natura 2000-området Styggdalen-Vargån är de prioriterade bevarandevärdena den äldre talldominerade naturskogen och våtmarksmiljön.

# Bevarandestatus

För att kunna säkra det långsiktiga bevarandet av utpekade naturtyper och arter samt bedöma behov och prioriteringar av bevarandeåtgärder krävs en bedömning av det specifika områdets bevarandestatus. Denna bedömning utgår från tillståndet hos ingående naturtyper och arter i förhållande till de mål som fastställts för området. Områdets hotbild vägs in för att ge en uppfattning om hur områdets förutsättningar kommer utvecklas i framtiden.

För detta område bedöms bevarandestatusen preliminärt vara gynnsam. Observera att området är otillräckligt undersökt, varför bevarandestatusen inte med säkerhet kan fastställas.

För bevarandestatus för specifika arter och naturtyper se beskrivningen av respektive art eller naturtyp.

# Övergripande bevarandemål

Nedan listas en sammanfattning av bevarandemålen för området. För mer detaljerade bevarandemål, se bevarandemål för respektive naturtyp och art.

Hela området ska ha en naturlig hydrologi. Populationen av arten fjällviva i området ska vara livskraftig och inte minska i antal eller utbredning, annat än inom ramen av naturlig variation.

- » Ingående arter utpekade i Art- och habitatdirektivet ska vara livskraftiga.
- » Arealen av de olika naturtyperna ska inte minska.
- » Populationerna av typiska arter för naturtyperna ska vara livskraftiga på lång sikt.
- » Endast inhemska arter ska förekomma.
- » Naturlig hydrologi
- » Populationen av arten fjällviva ska vara livskraftig.

# Övergripande hotbild

Hotbilden är en utvärdering av de hot som finns mot ingående naturtyp och art, samt mot Natura 2000-området i sig. För en mer detaljerad hotbild, se hotbild för respektive naturtyp och art.

De allvarligaste hoten är sådana som förstör eller allvarligt skadar strukturer, miljöer och funktioner. Exempel på sådana hot är exploatering och skogsbruksåtgärder inom området.

- » Exploatering av området.
- » Skogsbruksåtgärder i området.
- » Markavvattnade åtgärder.

# Prioriterade bevarandeåtgärder

För att uppnå bevarandemålen bör följande bevarandeåtgärder genomföras. Åtgärdsförslagen har sin utgångspunkt i och är tänkta att motverka de specifika hot som utpekats för området ifråga och innefattar både allmänna åtgärder (det vill säga hur området respekteras i fysisk planering, tillståndsprövning, naturskydd och naturvård) och specifika åtgärder för Natura 2000-området. De åtgärder som listas här är prioriterade för området.

För att bevara områdets natur- och kulturvärden långsiktigt rekommenderas ett formellt skydd genom naturreservatsbildning eller biotopskydd. Markägare och brukare i angränsande områden har stora möjligheter att bistå bevarandet av naturvärdena i Natura 2000-området. Information om dessa naturvärden och lämpligt tillvägagångssätt bör därför finnas tillgängligt. Information om områdets natur och bevarandevärden samt om hur detta bör beaktas ska dessutom vara tillgängligt för allmänheten.

För att undvika påverkan från närliggande markanvändning är väl fungerande skyddszoner vid exempelvis avverkningar, gödsling och kalkning i anslutning till området en viktig del av en långsiktig hållbar bevarandestrategi. Dit hör även att en naturvårdsanpassning sker hos skogsnäringen med ökad hänsyn vid sjöar och vattendrag i anslutning till Natura 2000-området. Minimivån för denna hänsyn bör utgå från Skogsstyrelsens rekommendationer.

Kraven på skyddszonernas utseende varierar, bland annat beroende på områdets topografi och markförhållanden. För att nå en flexibel naturvårdsanpassning bestäms skyddszonernas storlek individuellt för varje avverkningsobjekt/varje avverkningsanmälan utifrån de lokala förutsättningarna. Kravet är ett fullgott skydd och en fullgod funktion för att säkerställa den biologiska mångfalden inom området.

En annan viktig åtgärd är att undvika införande av arter som är invasiva och genomföra åtgärder mot de arter som utgör hot mot den naturliga artsammansättningen.

- » Markägare och brukare i närområdet bör informeras om möjligheter att bistå bevarandet av naturvärdena i Natura 2000-området.
- » Bevarandeplan med information om områdets natur- och bevarandevärden ska vara tillgänglig för allmänheten.
- » Vid avverkningar, gödsling, kalkning med mera i områden där vattenföringen leder in i Natura 2000-området måste särskild hänsyn tas.
- » En naturlig artsammansättning ska upprätthållas.

För övriga bevarandeåtgärder, se beskrivningen av respektive naturtyp och art.

# Uppföljning

Området bör uppföljas kontinuerligt för att upprätthålla en långsiktigt gynnsam bevarandestatus för utpekade arter och naturtyper samt för att kunna utvärdera områdets bevarandeåtgärder och behov av ytterligare åtgärder. I de fall området inte har något formellt skydd är fortlöpande uppföljning av bevarandetillståndet prioriterat.

Om särskilda skötselåtgärder har specificerats för Natura 2000-området bör uppföljning ske med jämna intervall utgående från tidpunkten för senaste åtgärd.

Även verksamheter eller åtgärder som sker i anslutning till Natura 2000-området kan ha en negativ inverkan på de ingående naturvärdena i området, och kan därmed vara skäl för ytterligare uppföljning.



# Beskrivning av naturtyper och arter

## 4060 – Alpina rishedar

1,2 hektar

Fjällheddar ovanför trädgränsen dominerade av dvärgvuxen och krypande busk- och risvegetation på såväl kalkfattiga som kalkrika marker. Naturtypen är vanligen påverkad av ett långvarigt renbete, vilket gynnar vegetationen om det inte blir alltför intensivt.

Alpina rishedar är trädlösa ris-, moss- och lavdominerade heddar, som utgör den karakteristiska vegetationstypen för det alpina området ovanför fjällbjörkskogen.

Hedvegetation förekommer då vattentillgången utgör en begränsande faktor och naturtypen omfattar allt från mycket tidigt framsmälta eller aldrig snötäckta vindheddar, till sent framsmälta snölegor. Generellt rör det sig om vegetationstyper som får en förkortad växtsäsong.

### Bevarandemål för Alpina rishedar (4060)

Hydrologin ska vara naturlig. Påverkan av terrängkörning ska vara försumbar. Renbete ska förekomma, dock inte alltför intensivt. Arealen ska inte minska.

Populationerna hos de typiska arterna i naturtypen är stabila och renbete pågår i sådan utsträckning att eventuell buskvegetation och etableringen av träd undviks. Arealen av naturtypen ska inte minska.

- » Arealen ska vara till minst 1,2 hektar.
- » Naturlig hydrologi med hög markfuktighet och återkommande översvämning/översilning.
- » Skötsel i form av renbete.
- » Populationerna av de typiska arterna ska vara livskraftiga på lång sikt.

### Hotbild för Alpina rishedar (4060)

Klimatförändringar med ett varmare klimat i framtiden leder till att barrträdsgården kryper uppåt samt ökad frekvens av väderfenomen vilket leder till förändrad konkurrenssituation där vissa arter gynnas på bekostnad av andra.

Exploatering av naturtypen för till exempel turismanläggningar, gruvverksamhet och/eller vägar med mera utgör ett hot. Markskador som terrängkörning och dikning kan både ge mekaniska skador, påverka hydrologin och därmed förändra naturmiljön. Detta gäller särskilt barmarkskörning. Även terrängkörning vintertid kan medföra stor skada på exponerad vegetation. Såväl uteblivet som ett alltför intensivt renbete kan vara ogynnsamt för naturtypen.

- » Klimatförändringar leder till förändrad artsammansättning.
- » Uteblivet eller intensivt renbete kan förändra strukturer och artsammansättning.
- » Gödslings- och försurningseffekter från nedfall av luftburna föroreningar.

- » Markexploatering och markanvändningsförändringar.
- » Terrängkörning kan ge upphov till mekaniska skador samt påverka hydrologin.

#### **Bevarandeåtgärder för Alpina rishedar (4060)**

Utöver ett övergripande områdesskydd och renbete i området bör inga bevarandeåtgärder vara nödvändiga.

- » Naturtypen ska lämnas till fri utveckling.
- » Renbete ska vara en naturlig del i naturtypen.

#### **Bevarandestatus för Alpina rishedar (4060)**

För detta område bedöms naturtypen preliminärt ha gynnsam bevarandestatus. Observera att området är otillräckligt undersökt, varför bevarandestatusen inte med säkerhet kan fastställas.

Att naturtypen anses ha gynnsam bevarandestatus baseras på att de flesta mål är uppfyllda.

Naturtypen bedöms ha gynnsam bevarandestatus på nationell nivå.

## **7140 – Öppna mossar och kärr**

*94,0 hektar*

Naturtypen öppna mossar och kärr är brett definierad och inkluderar mossar och kärr som är plana, svagt välvda, eller sluttande. De ska vara öppna eller glest trädbevuxna och inte ha mer än 30 procent krontäckning. Naturtypen omfattar också öppna kärr och våtmarker i anslutning till sjöar och vattendrag och är därmed en av de vanligaste våtmarkstyperna i Sverige. Myrens hydrologi och hydrokemi får inte vara starkt påverkad av mänskliga ingrepp. Slätter kan bedrivas. Mindre ingrepp som orsakat lokal störning i begränsade delar av myren kan medges om de kan återställas.

Torvtäcket är normalt minst 30 centimeter djupt, men kan vara tunnare i unga myrar. Gungflyn, mjukmattegolvet med vanligen mossrik vegetation som på grund av luftvävnad i rotsystemet flyter på vatten eller lös gyttja, inkluderas oavsett torvdjup. Morfologiska strukturer i torven är sällsynt och utgörs i så fall av mindre tuvbildningar.

#### **Bevarandemål för Öppna mossar och kärr (7140)**

Öppna mossar och kärr ska ha fortsatt intakta hydrologiska förhållanden och en opåverkad hydrokemi. Hydrologin spelar en mycket viktig roll och ska inte försämrats genom till exempel dikning eller exploatering, och naturtypen ska inte växa igen med träd eller buskar. Myrens struktur, funktion och typiska arter ska finnas kvar. Näringsstatusen ska vara opåverkad av till exempel gödsling. Arealen av naturtypen ska inte minska.

- » Arealen ska uppgå till minst 94,0 hektar.
- » Den öppna arealen ska motsvara arealen vid utpekandet.
- » Naturlig hydrologi/hydrokemi med en hög grundvattennivå.
- » Ingen påverkan från dikning eller markavvattning.
- » Befintliga strukturer ska finnas kvar i samma omfattning och spridning.
- » Naturlig näringsstatus (ej gödningspåverkat).
- » Hävd bör upprätthållas där det tidigare förekommit.
- » Markslitage på grund av exempelvis terrängkörning och promenadvägar ska ej förekomma eller vara försumbar.

### **Hotbild för Öppna mossar och kärr (7140)**

Befintliga och tidigare genomförda ingrepp i form av dikning och andra markavvattnande åtgärder liksom dämning påverkar naturtypens hydrologi och hydrokemi. Detta kan ge konsekvenser på vegetation och torvbildning samt torvnedbrytning även om ingreppet skett utanför området. Effekterna kan vara uttorkning, ökad igenväxning och erosion. Upphörd hävd är också ett starkt hot mot naturtypen, då risken att myren växer igen är överhängande.

Skogsbruk, avverkning, terrängkörning med mera påverkar hydrologi, lokalklimat och markstruktur genom bland annat körskador och ökad vindpåverkan samt solinstrålning. Avverkning, spridning av kalk, aska eller gödningsämnen i närliggande områden kan orsaka läckage av näringsämnen till området genom luftburen deposition eller transport med tillrinnande vatten och skapa drastiska förändringar i vegetationens artsammansättning. Den blöta miljön är känslig för terrängkörning och kraftigt tramp.

- » Dikning, vägbyggnation och andra markavvattnande åtgärder liksom dämning kan påverka hydrologi och hydrokemi.
- » Skogsbruk kan påverka hydrologi, lokalklimat och markstruktur.
- » Terrängkörning kan skada markstruktur och vegetation.
- » Avverkning i närområdet kan orsaka läckage av näringsämnen.
- » Spridning av kalk, aska eller gödningsämnen kan förändra näringsammansättning och hydrokemin.
- » Upphörd hävd kan leda till igenväxning.
- » Alltför intensivt tramp och bete.

### **Bevarandeåtgärder för Öppna mossar och kärr (7140)**

Tidigare hävdade delar av myren behöver ofta fortsatt hävd för att inte växa igen. Eventuella diken bör läggas igen för att återställa en naturlig hydrologi, och på mossar och kärr med förhöjd näringsnivå kan röjning av igenväxningsvegetation behövas. Om naturtypen hävdats kontinuerligt bör detta återupptas/fortgå. Denna hävd bör anpassas efter historiskt bruk av marken. Alltför kraftigt tramp eller terrängkörning kan medföra markslitage och vegetations-skador som tar lång tid att läka.

- » Fortsatt hävd där det tidigare förekommit
- » Eventuella diken bör läggas igen.
- » Saltstenar bör ej placeras i eller i direkt anslutning till myrområdet.
- » Terrängkörning bör begränsas.

### **Bevarandestatus för Öppna mossar och kärr (7140)**

För detta område bedöms naturtypen preliminärt ha gynnsam bevarandestatus. Observera att området är otillräckligt undersökt, varför bevarandestatusen inte med säkerhet kan fastställas.

Att naturtypen anses ha gynnsam bevarandestatus baseras på att de flesta mål är uppfyllda. Den tidigare förekomna hävden i området har upphört vilket är negativt för naturtypens bevarandestatus. Upphörd hävd kan leda till förändrad vegetation och igenväxning vilket är negativt för naturtypen. Populationerna av de typiska arterna bedöms dock vara livskraftiga och det saknas dokumenterad negativ påverkan på naturtypens strukturer.

Naturtypen bedöms ha gynnsam bevarandestatus på nationell nivå i den alpina zonen men otillfredsställande i den boreala zonen. Skälet är den pågående igenväxningen av öppna myrar. Igenväxningen kommer troligen att fortsätta som ett resultat av fortsatt kvävenedfall, hydrologisk påverkan och upphörd hävd. Den hydrologiska störningen förväntas fortsätta då storskalig dikesrensning efterfrågas av skogsbruket.

## **7230 – Rikkärr**

*5,3 hektar*

Som rikkärr klassas myrar och rika källmiljöer där ständig tillförsel av kalkrikt (eller baskatjonrikt) vatten från omgivningen sker. pH-värdet i myren är vanligen 6 eller högre. Här finns en speciell flora och fauna som varierar med till exempel krontäckningsgrad, kalkhalt och näringsförhållanden.

Både öppna och trädklädda rikkärr inkluderas i habitatet, och krontäckningsgraden kan variera från helt öppet till helt slutet. Vegetationen domineras av olika halvgräs och örter. Torvdjupet är ofta grundare än i fattigare myrar och kan understiga 30 centimeter.

I myren kan det finnas strukturer i torven så som tubbildning, mindre sträng- och flarckbildningar och källkupoler. Rikkärr är ofta störningsgynnade eller beroende av hävd, och många rikkärr som inte fortsatt hävdas växer igen till sumpskog. Rikkärr som växer eller har vuxit igen på grund av fysiska ingrepp eller utebliven hävd kan fortfarande hysa störningsgynnade arter och därigenom vara möjliga att återställa.

I området kan undergruppen *Öppna ohävdade rikkärr, krontäckning 0-30 procent (Naturtypskod 7233)* urskiljas.

**Bevarandemål för Rikkärr (7230)**

Rikkärret ska ha fortsatt intakta hydrologiska förhållanden och en opåverkad hydrokemi. Hydrologin spelar en mycket viktig roll och ska inte försämrans genom exempelvis dikning eller exploatering, och kärren ska inte växa igen med träd eller buskar. För att upprätthålla hävdpräglade naturvärden bör eventuell hävd upprätthållas. Kärrets struktur, funktion och typiska arter ska finnas kvar. Näringsstatusen ska vara opåverkad av åtgärder så som gödsling med mera. Arealen av naturtypen ska inte minska.

- » Arealen ska uppgå till minst 5,3 hektar.
- » Andelen öppen areal inom naturtypen ska motsvara minst nivån vid utpekandet.
- » Naturlig hydrologi/hydrokemi med en hög grundvattennivå, opåverkad av dikning och annan markavvattning.
- » Ständig tillförsel av kalkhaltigt (eller baskatjonrikt) vatten.
- » Befintliga strukturer ska finnas kvar i samma omfattning med undantag av naturliga förändringar.
- » Populationerna av de typiska arterna ska vara livskraftiga på lång sikt.
- » Endast inhemska arter ska förekomma.
- » Naturlig näringsstatus (ej gödningspåverkat).
- » Hävd ska upprätthållas där det tidigare förekommit.
- » Markslitage på grund av exempelvis terrängkörning och tramp ska vara obefintligt eller försumbart.

**Hotbild för Rikkärr (7230)**

Befintliga och tidigare genomförda ingrepp i form av dikning och andra markavvattnande åtgärder liksom dämning påverkar naturtypens hydrologi och hydrokemi. Detta kan ge konsekvenser på vegetation och torvbildning samt torvnedbrytning även om ingreppet skett utanför området. Effekterna kan vara uttorkning, ökad igenväxning och erosion. Upphörd hävd är också ett starkt hot mot naturtypen, då risken att rikkärret växer igen är överhängande.

Skogsbruk, avverkning, körning och andra åtgärder påverkar hydrologi, lokalklimat och markstruktur. Avverkning, spridning av kalk, aska eller gödningsämnen i närliggande områden kan orsaka läckage av näringsämnen till området genom luftburen deposition eller transport med tillrinnande vatten, och skapa drastiska förändringar i vegetationens artsammansättning. Den blöta miljön är känslig för terrängkörning och kraftigt tramp.

- » Dikning, vägbyggnation och andra markavvattnande åtgärder liksom dämning kan påverka hydrologi och hydrokemi.
- » Skogsbruk kan påverka hydrologi, lokalklimat och markstruktur.
- » Terrängkörning kan skada markstruktur och vegetation.
- » Avverkning i närområdet kan orsaka läckage av näringsämnen.

- » Spridning av kalk, aska eller gödningsämnen kan förändra näringsammansättning och hydrokemin.
- » Upphörd hävd kan innebära igenväxning.
- » Alltför intensivt tramp och bete kan innebära markslitage och vegetationsskador.

### **Bevarandeåtgärder för Rikkärr (7230)**

Kontinuerliga åtgärder i form av hävd alternativt röjning ska tillämpas om tidigare hävd funnits. Röjning av igenväxande kärr kan användas som en extensiv skötselmetod (vart femte år) för att bibehålla de öppna områdena. Vid röjningsinsatser är det viktigt att arbetet görs skonsamt så att förekomster av små dungar och buskage med för miljön viktiga arter sparas. Detta då buskage är viktiga småhabitat för mollusker, insekter och fåglar. På rikkärr med lång kontinuitet i trädskiktet bör naturvårdsavverkning undvikas. För att undvika trampsador bör saltstenar ej placeras i eller i närheten av rikkärrsområdet.

Eventuella diken bör läggas igen för att återställa den naturliga hydrologin om så är möjligt.

- » Återkommande slyröjningar och hävd bör upprätthållas.
- » Igenläggning av eventuella diken.
- » Genomförandet av Åtgärdsprogram för rikkärr.
- » Saltstenar bör ej placeras i eller i direkt anslutning till rikkärrsområdet.

### **Bevarandestatus för naturtypen Rikkärr (7230)**

För detta område bedöms naturtypen preliminärt ha gynnsam bevarandestatus. Observera att området är otillräckligt undersökt, varför bevarandestatusen inte med säkerhet kan fastställas.

Att naturtypen anses ha gynnsam bevarandestatus baseras på att de flesta mål är uppfyllda.

Naturtypen bedöms ha gynnsam bevarandestatus på nationell nivå i den alpina zonen och ogynnsam i boreal zon. Skälet är att många rikkärr har förändrad vegetation på grund av upphörd hävd, effekter av dränering och eutrofiering. Många av de typiska arterna är i dålig status. Ett åtgärdsprogram för rikkärr är fastställt och håller på att genomföras. Försämringen förväntas upphöra men tillsvidare bedöms framtidsutsikterna som otillräckliga.

## **9010 – Taiga**

*213,5 hektar*

Som taiga räknas skog med relativt liten mänsklig påverkan och vars strukturer och funktioner liknar dem i en urskogsartad skog eller en naturskog. Skogen kan vara påverkad av människan genom plockhuggning eller skogsbete, men aldrig kalavverkad och kan bestå av olika typer av både granskog, tallskog och blandskog. Viktigt är att det finns en skoglig kontinuitet och att träden är i olika åldrar och storlekar, och att död ved finns i sådana mängder att arter och processer typiska för naturskogar kan finnas och fortgå.

Brand har varit en mycket viktig störningsfaktor med återkommande bränder i stora delar av den västliga taigan i Jämtlands län. Många hotade arter är beroende av brand för sin existens. Lika viktiga är emellertid de brandrefugiala (brandskyddade) områdena som aldrig eller sällan brunnit, där arter som har sämre förmåga att klara storskaliga störningar har kunnat överleva.

### **Bevarandemål för Taiga (9010)**

Taigan ska huvudsakligen präglas av naturliga processer. Träd i olika åldrar och dimensioner ska finnas, dessutom ska död ved finnas i stor mängd och olika grader av nedbrytning. Skogen ska lämnas utan påverkan av avverkning, dikning eller annan verksamhet i eller i anslutning till området som på ett negativt sätt kan påverka hydrologin eller hydrokemin. I naturtypen ska endast inhemska arter finnas. Arealen av naturtypen ska inte minska.

För att ytterligare kunna utveckla de strukturer och funktioner som karakteriserar en naturskog ska brandpräglade delar av taigan vara fortsatt kontinuerligt påverkad av brand och hysa brandgynnade arter. Både tall och lövträd i olika åldrar bör finnas inom området och det ska finnas förutsättningar för nya generationsetableringar av dessa. Grandominerade delar ska präglas av lång kontinuitet och hysa arter typiska för sådan skog. Även skogen som omger taigan bör ha lång kontinuitet för att säkerställa att naturtypen inte utsätts för kanteffekter.

- » Arealen ska uppgå till minst 213,5 hektar.
- » Naturliga processer såsom brand ska förekomma.
- » Skogen ska vara olikåldrig och flerskiktad.
- » Naturlig hydrologi och hydrokemi i hela naturtypen.
- » Endast inhemska arter ska förekomma.
- » Död ved i olika dimensioner och nedbrytningsstadier ska förekomma med minst 20 kubikmeter per hektar, alternativt med minst 15 procent av virkesvolymen.
- » Minst 20 procent av den döda veden ska vara stående.
- » Runt området bör finnas en buffertzona med skoglig kontinuitet.

### **Hotbild för Taiga (9010)**

Nationellt sett är skogsbruk det största hotet mot naturtypen. Även skogsbruk i anslutning till området kan innebära ett hot eftersom fragmentering av naturtypen kan innebära att arter blir för isolerade och begränsas till möjligheten att ha en naturlig spridning. Dessutom ger avverkningar i områdets omedelbara närhet upphov till kanteffekter, det vill säga att skogen öppnas upp för sol och vind varvid arter som är känsliga för uttorkning inte klarar sig. Likaså kan avverkningar, markavvattning, skogsbilvägar med mera i anslutande områden leda till att områdets hydrologi påverkas negativt.

Frånvaron av brand kan innebära att gran etablerar sig mer och mer i området vilket i sin tur kan medföra svårigheter för tallen att föryngras. Kraftig granetablering innebär inte bara ett hot mot flerskiktade tallskogar utan förhindrar även etablering av nya lövträdssuccessioner. Dessutom finns ett flertal hotade organismer som är beroende av brandpåverkade träd och bränd död ved. Terrängkörning som innebär betydande markslitage kan innebära ett hot mot arter och naturvärden som är känsliga för tramp och annat slitage.

- » Skogsbruk eller andra exploaterande verksamheter i naturtypen.
- » Skogsbruk eller annan exploatering strax utanför området kan förändra hydrologin och/eller innebära kanteffekter.
- » Frånvaro av brand kan medföra sämre förutsättningar för vissa arter och naturtyper.
- » Högt besöksstryck kan medföra slitage på mark och arter.
- » Terrängkörning eller annan aktivitet som innebär betydande markslitage.
- » Skogsgödsling, spridning av aska eller kalkning i kringliggande områden.

### **Bevarandeåtgärder för Taiga (9010)**

Naturtypen ska få utvecklas genom naturlig dynamik. Gamla och grova träd samt död ved i olika dimensioner och nedbrytningsstadier ska öka i omfattning. För att åstadkomma detta ska lämpliga åtgärder vidtas för det specifika området.

Naturvårdsbränning kan vara motiverat för att främja brandgynnade arter samt skapa viktiga strukturer och vidmakthålla naturliga processer. För att glesa ut skogen, öka ljusinsläppet och öka andelen död ved kan restaureringsåtgärder eller borttagande av gran vara lämpligt. Områden med huvudsakligen gammal granskog bör dock lämnas till fri utveckling. Syftet är att denna areal ska få utvecklas genom naturlig dynamik och att gamla och grova träd samt död ved i olika dimensioner och nedbrytningsstadier ska öka i omfattning.

- » Naturlig brandkontinuitet bör återskapas genom naturvårdsbränning.
- » Vid otillräcklig förekomst av död ved bör vedskapande naturvårdsåtgärder genomföras.
- » Viss naturvårdsgallring kan behövas för att skapa etableringsmöjligheter för tall och lövträd.
- » Fri utveckling av gammal granskog.
- » Besökare bör kanaliseras så att risken för slitage och störningar på mark och arter minimeras.

### **Bevarandestatus för Taiga (9010)**

För detta område bedöms naturtypen preliminärt ha gynnsam bevarandestatus. Observera att området är otillräckligt undersökt, varför bevarandestatusen inte med säkerhet kan fastställas.

Att naturtypen anses ha gynnsam bevarandestatus baseras på att de flesta mål är uppfyllda. Populationerna av de typiska arterna bedöms vara livskraftiga och det saknas dokumenterad negativ påverkan på naturtypens strukturer.

Nationellt sett har naturtypen ogynnsam bevarandestatus i boreal zon och otillfredsställande i alpin zon. Skälet till att naturtypen inte bedöms ha gynnsam bevarandestatus är att skogsbruksåtgärder såsom slutavverkning, röjning och gallring fortsätter. Inslag av främmande trädslag och stora klöviltstammar är också faktorer som påverkar bevarandestatus. Den aktuella förekomstarealen ligger betydligt lägre än referensvärdet, vilket visar på att naturtypen har otillräcklig förekomst idag, dessutom minskar den i omfattning. Problematiken förväntas fortsätta och eventuellt förstärkas med ökad skogsgödsling och dikningsverksamhet.



## 9040 – Fjällbjörkskog

5,0 hektar

Fjällbjörkskogen förekommer främst i alpin region på mark som är torr-fuktig och näringsfattig-näringsrik, men sträcker sig också in i angränsade delar av boreal region. Naturtypen består av skog dominerad av fjällbjörk i den subalpina zonen i fjällområden. Trädskiktets krontäckningsgrad är 10-100 procent och fjällbjörk utgör minst 50 procent av grundytan. Övriga trädslag som kan förekomma är hägg, rönn, sälg, gråal, asp, viden, tall och gran.

Fjällbjörken är här konkurrenskraftig på grund av djupa snöförhållanden och sen snösmältning. Olika vegetationstyper uppträder beroende på jordmån och exponering. De fattigaste typerna är rika på lavar och ris, de rikaste domineras av högrörter.

### Bevarandemål för Fjällbjörkskog (9040)

Marken ska vara kontinuerligt bevuxen med fjällbjörkskog och präglas av naturlig dynamik, som självföryngring och trädindivider dör av naturliga orsaker som parasitangrepp eller storskaliga störningar så som stormfällning, insektsangrepp, översvämningar och brand. I flera fall kan aktiva insatser krävas för att upprätthålla/ efterlikna dessa störningsregimer, men skogen bör i allmänhet lämnas till fri utveckling. I områden med pågående eller tidigare hävd bör detta upprätthållas och återintroduceras. Renbete (eller boskapsbete på fåbodvallar) är en lämplig skötsel på områden som har beteshistorik och en hävdgynnad flora.

Naturliga populationscykler, till exempel av smågnagare, ripor och insekter är en förutsättning för många rovdjur och fåglar. Naturtypen ska ha ostörd hydrologi. Förekomst av substrat såsom gamla träd, död ved, grenar, torrträd, lågor med mera i olika nedbrytningsstadier är viktig struktur för naturtypen. Mängden och typen av substrat måste i det enskilda beståndet sättas i relation till utvecklingsstadium och belägenhet. Arealen av naturtypen ska inte minska.

- » Arealen ska uppgå till minst 5,0 hektar.
- » Naturtypen ska ha en naturlig hydrologi.
- » Populationerna av de typiska arterna ska vara livskraftiga på lång sikt.

### Hotbild för Fjällbjörkskog (9040)

Exploatering av området av till exempel för turism och andra anläggningar och vägar utgör ett hot. Skogsbruk är idag ovanligt i fjällbjörkskog, men är i framtiden ett möjligt hot. En begränsad plockhuggning av björk för husbehov kan dock göras utan att naturtypen i sig skadas väsentligt eller försvinner. Markskador och dikning kan både ge mekaniska skador och påverka hydrologin och därmed förändra naturmiljön. Klimatförändringar med ett varmare klimat i framtiden leder till att barrträdgränsen kryper uppåt i höjddled samt till ökad frekvens av väderfenomen. Detta kan också förändra den naturliga dynamiken hos smågnagare och fjällbjörkmätare.

- » Exploateringar av området exempelvis för turism eller andra anläggningar samt vägar.
- » Avverkningar kan vara ett potentiellt hot i framtiden.
- » Markskador och dikning kan påverka den naturliga hydrologin.
- » Klimatförändringar ger en klättrande barrträdgräns och kan förändra den naturliga dynamiken hos smågnagare och fjällbjörkmätare.

### **Bevarandeåtgärder för Fjällbjörkskog (9040)**

Utöver ett övergripande områdesskydd samt upprätthållen/återupptagen hävd finns inga bevarandeåtgärder.

- » Naturtypen ska lämnas till fri utveckling.
- » Renbete bör förekomma.

### **Bevarandestatus för Fjällbjörkskog (9040)**

För detta område bedöms naturtypen preliminärt ha gynnsam bevarandestatus. Observera att området är otillräckligt undersökt, varför bevarandestatusen inte med säkerhet kan fastställas.

Att naturtypen anses ha gynnsam bevarandestatus baseras på att de flesta mål är uppfyllda. Naturtypen bedöms ha gynnsam bevarandestatus på nationell nivå.

## **1969 – Fjällviva**

*Primula scandinavica*

Fjällviva och växer i kalkrika, sydexponerade och fuktiga miljöer som bäckstränder, klippor, på vittringsgrus och i fjällängar. Förekomster på väg- och dikesrenar är inte ovanliga. Den förekommer både i subalpin och lågalpin zon. Blomningsfrekvensen varierar mycket mellan åren och vissa år kan även mycket stora populationer vara nästan helt sterila. Artens frön kan spridas med snödrev eller kortare avstånd med vinden, en uppskattning av spridningsavstånd är 100 meter. Dess ekologi är dåligt känd men arten gynnas av ett måttligt intensivt renbete.

### **Bevarandemål för Fjällviva (1969)**

Populationen i området ska vara livskraftig och inte minska i antal eller utbredning, annat än inom ramen av naturlig variation. Specifika populationsnivåer inom området är okända och därför kan inga kvantitativa mål sättas för arten. Dessa nivåer bör dock bestämmas. Livsmiljön ska ha en naturlig hydrologi och ett fuktigt mikroklimat.

- » Populationen av arten ska vara livskraftig.
- » I området ska det finnas lämplig livsmiljö för arten.
- » Hela livsmiljön bör ha en intakt hydrologi.
- » Uppföljning av förekomst minst vart sjätte år.

### **Hotbild för Fjällviva (1969)**

Den viktigaste påverkansfaktorn är troligen renbetet. Betestrycket kan både bli för högt och för lågt för att fjällviva ska trivas. Möjligen kan slitage från turism påverka arten negativt. Ändrat klimat kan påverka arten negativt, dels genom att lokalerna kan omvandlas till björkskog, dels genom att ett torrare klimat missgynnar arten. De sydliga förekomsterna av fjällviva försvann bland annat på grund av vägbreddning, myrdikning och ändrad markanvändning. Eventuella hot mot övriga förekomster är inte kända.

- » För högt eller lågt betestryck.
- » Förändrat klimat.
- » Exploatering eller dikning.

### **Bevarandeåtgärder för Fjällviva (1969)**

Fjällviva är fridlyst och får inte plockas, samlas in, dödas eller skadas på något annat sätt. Områden där arten förekommer bör i huvudsak lämnas för fri utveckling. Markägare i närområdet bör informeras om existerande förekomster av fjällviva. Vid en eventuell framtida åtgärder eller exploatering av områden där fjällviva förekommer bör det finnas en skyddszon på minst 50 m utanför området. Detta är extra viktigt i områden där vattenföringen leder in i Natura 2000-området, och extra hänsyn bör tas i dessa områden. Trampskador ska undvikas och besökare bör kanaliseras för att inte skada förekomsten av norna. Fjällvivans förekomster bör övervakas för att eventuella förändringar ska upptäckas i tid.

- » Fortsatt fridlysning av arten.
- » Exploatering av förekomstslokaler ska begränsas.
- » Extra hänsyn bör tas där vattenföringen leder in i området.
- » Besökare bör kanaliseras för att minska risken för slitage och störningar på mark och arter.
- » Övervakning genom floraväkteri.
- » Markägare bör informeras om förekomsten av fjällviva i området.

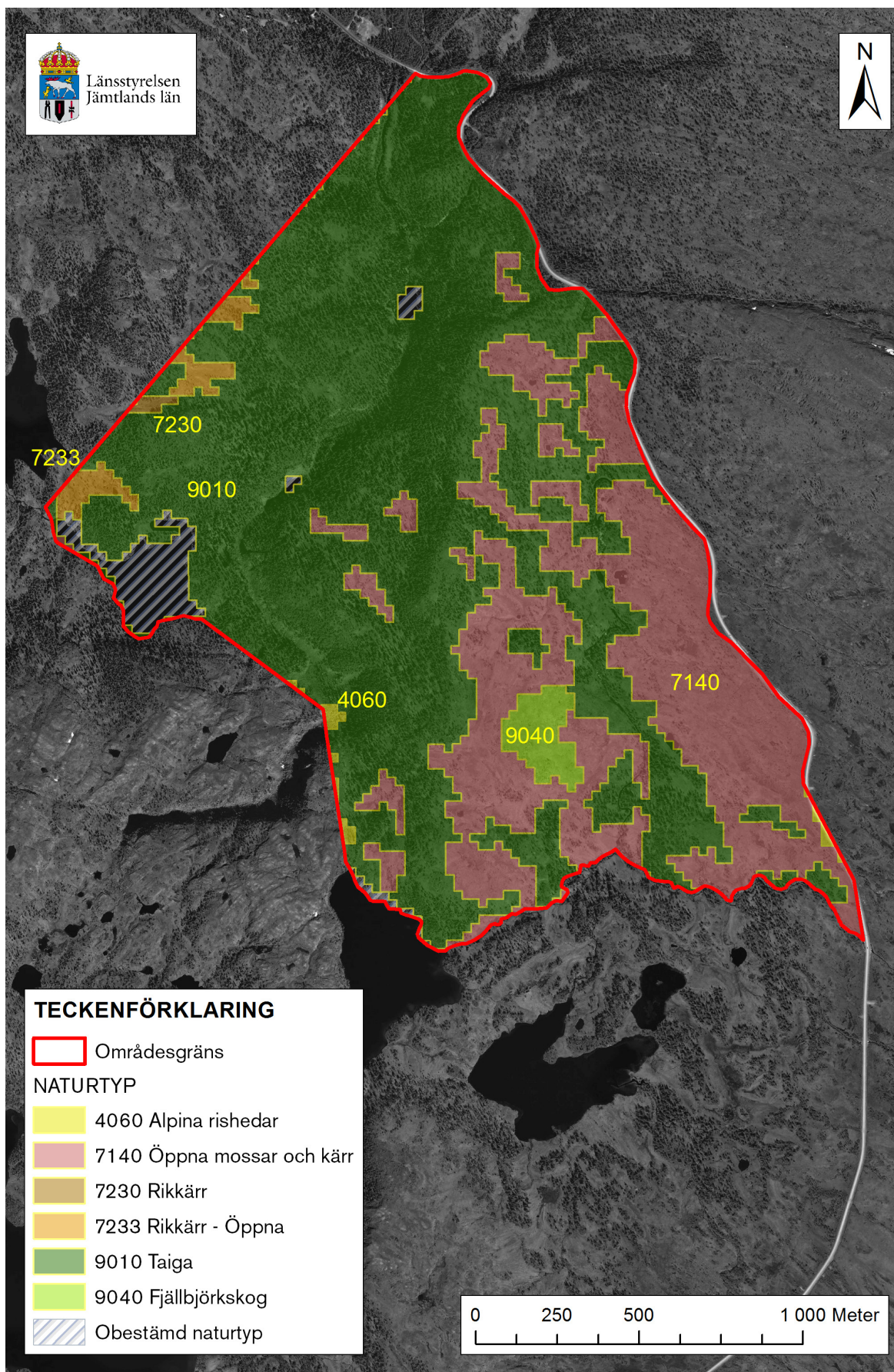
### **Bevarandestatus för Fjällviva (1969)**

För detta område bedöms arten preliminärt ha gynnsam bevarandestatus. Observera att området är otillräckligt undersökt, varför bevarandestatusen inte med säkerhet kan fastställas.

Att arten anses ha gynnsam bevarandestatus baseras på att de flesta mål är uppfyllda. Arten har inte minskat och hydrologin har inte förändrats till det negativa.

Arten bedöms ha gynnsam bevarandestatus på nationell nivå.

# Naturtypskarta



# Litteratur

Eide, W. (red.). (2014). Arter och naturtyper i habitatdirektivet – bevarandestatus i Sverige 2013. Uppsala: ArtDatabanken SLU.

Naturvårdsenheten. (2006). Bevarandeplan för Natura 2000-område Styggdalen-Vargån SE0720279. Östersund: Länsstyrelsen Jämtlands Län.

Naturvårdsverket. (2003). Natura 2000 i Sverige, Handbok med allmänna råd. Stockholm: Handbok 2003:9.

Naturvårdsverket. (2011). Alpina rishedar. Vägledning för svenska naturtyper i habitatdirektivets bilaga 1. Stockholm: NV-04493-11.

Naturvårdsverket. (2011). Öppna mossar och kärr. Vägledning för svenska naturtyper i habitatdirektivets bilaga 1. Stockholm: NV-04493-11.

Naturvårdsverket. (2011). Rikkärr. Vägledning för svenska naturtyper i habitatdirektivets bilaga 1. Stockholm: NV-04493-11.

Naturvårdsverket. (2012). Taiga. Vägledning för svenska naturtyper i habitatdirektivets bilaga 1. Stockholm: NV-04493-11.

Naturvårdsverket. (2011). Fjällbjörkskog. Vägledning för svenska naturtyper i habitatdirektivets bilaga 1. Stockholm: NV-04493-11.

Naturvårdsverket. (2011). Fjällviva. Vägledning för svenska arter i habitatdirektivets bilaga 2. Stockholm: NV-01162-10.

## **Läs mer om Natura 2000:**

Naturvårdsverkets hemsida  
<http://www.naturvardsverket.se>

Länsstyrelsen Jämtlands läns hemsida  
<http://www.lansstyrelsen.se/Jamtland>



## Länstyrelsen Jämtlands län

Postadress: 831 86 Östersund  
Besöksadress: Residensgränd 7  
Telefon: 010-225 30 00  
[jamtland@lansstyrelsen.se](mailto:jamtland@lansstyrelsen.se)  
[www.lansstyrelsen.se/jamtland](http://www.lansstyrelsen.se/jamtland)