

Plan

Diarienummer
511-7953-2015



Sundmyren Åflo

SE0720470

Bevarandeplan för Natura 2000-område



Länsstyrelsen
Jämtlands län

Foto: mostphotos.se.

Fakta om området

Fastställd av Länsstyrelsen: 2018

Namn och områdeskod: Sundmyren Åflo, SE0720470

Län: Jämtlands län

Kommun: Krokom

Skyddsstatus: SCI (Site of Community Interest/Område av gemenskapsintresse)

Ägandeförhållanden: Enskilda markägare

Areal: 66,5 hektar

Utgiven av

Länsstyrelsen Jämtlands län

November 2018

Tryck

Länsstyrelsens tryckeri, Östersund 2018

Löpnummer

2018:257

Diarienummer

511-7953-2015

Publikationen kan laddas ner från Länsstyrelsens hemsida
www.lansstyrelsen.se/jamtland

Innehållsförteckning

Natura 2000	4
Bevarandeplan	4
Tillståndsplikt och samråd	4
Karta och kartverktyg	5
Förklaring av begrepp.....	6
Ingående naturtyper och arter enligt art- och habitatdirektivet	8
Bevarandesyfte	9
Beskrivning av området	10
Beskrivning av arter/livsmiljöer	11
Bevarandestatus idag	11
Hotbild – vad kan påverka Natura 2000-området negativt?	11
Bevarandemål för arter/livsmiljöer	15
Höglänta slåtterängar (6520).....	15
Rikkärr (7230)	15
Taiga (9010).....	15
Violett guldvinge (4038).....	16
Uppföljning av bevarandemål	18
Naturtypskarta.....	19

Natura 2000

Natura 2000 är ett ekologiskt nätverk av värdefulla naturområden inom EU. Utpekande av Natura 2000-områden bygger på krav som finns i EU:s fågeldirektiv och art- och habitatdirektiv. Syftet är att reducera risken för utrotning av vilda djur och växter och att hindra att deras livsmiljöer förstörs. Alla medlemsländer ska peka ut områden dels för fåglar som anges i EU:s fågeldirektiv, dels för naturtyper och arter som anges i art- och habitatdirektivet. Genom utpekandet åtar sig länderna att de utpekade värdena i områdena ska bevaras långsiktigt. Natura 2000-nätverket är en av hörnstenarna i EU:s arbete för att bevara biologisk mångfald. I art- och habitatdirektivet listas 170 naturtyper och sammanlagt cirka 900 växt- och djurarter som särskilt värdefulla. 90 av naturtyperna och drygt 100 av djur- och växtarterna i habitatdirektivets bilaga 1 och 2 finns i Sverige. Därtill häckar regelbundet cirka 60 av fågeldirektivets fågelarter i vårt land.

Bevarandeplan

För varje Natura 2000-område ska Länsstyrelsen ta fram en beskrivning. Detta ska göras i särskilda bevarandeplaner eller i en skötselplan om området även är skyddat som naturreservat. I planen ska det finnas en beskrivning av området innehållandes bevarandesyfte, bevarandemål och en förteckning av de naturtyper och arter som ska bevaras och bidra till gynnsam bevarandestatus. Hot mot Natura 2000-områdets arter och naturtyper, och behov av bevarandeåtgärder, till exempel skydd eller skötsel, ska också beskrivas. Informationen ska underlätta förvaltningen av området och tillståndsprövningar enligt miljöbalken. Bevarandeplanen ska fastställas av Länsstyrelsen, som även är ytterst ansvarig för att målsättningen med området uppfylls. Bevarandeplanen ska revideras när ny kunskap tillkommer eller när förutsättningar för området ändras. Den ska tas fram och hållas aktuell i dialog med berörda intressenter, och det är värdefullt om den som har ny information om områdets förutsättningar kontaktar Länsstyrelsen. Bevarandeplanen är inte ett juridiskt bindande dokument. För formell reglering av skydd eller skötsel kan andra beslut behövas, till exempel skyddsbeslut för naturreservat. Föreskrifter enligt eventuella skyddsbeslut gäller parallellt med den tillståndsplikt som gäller inom Natura 2000.

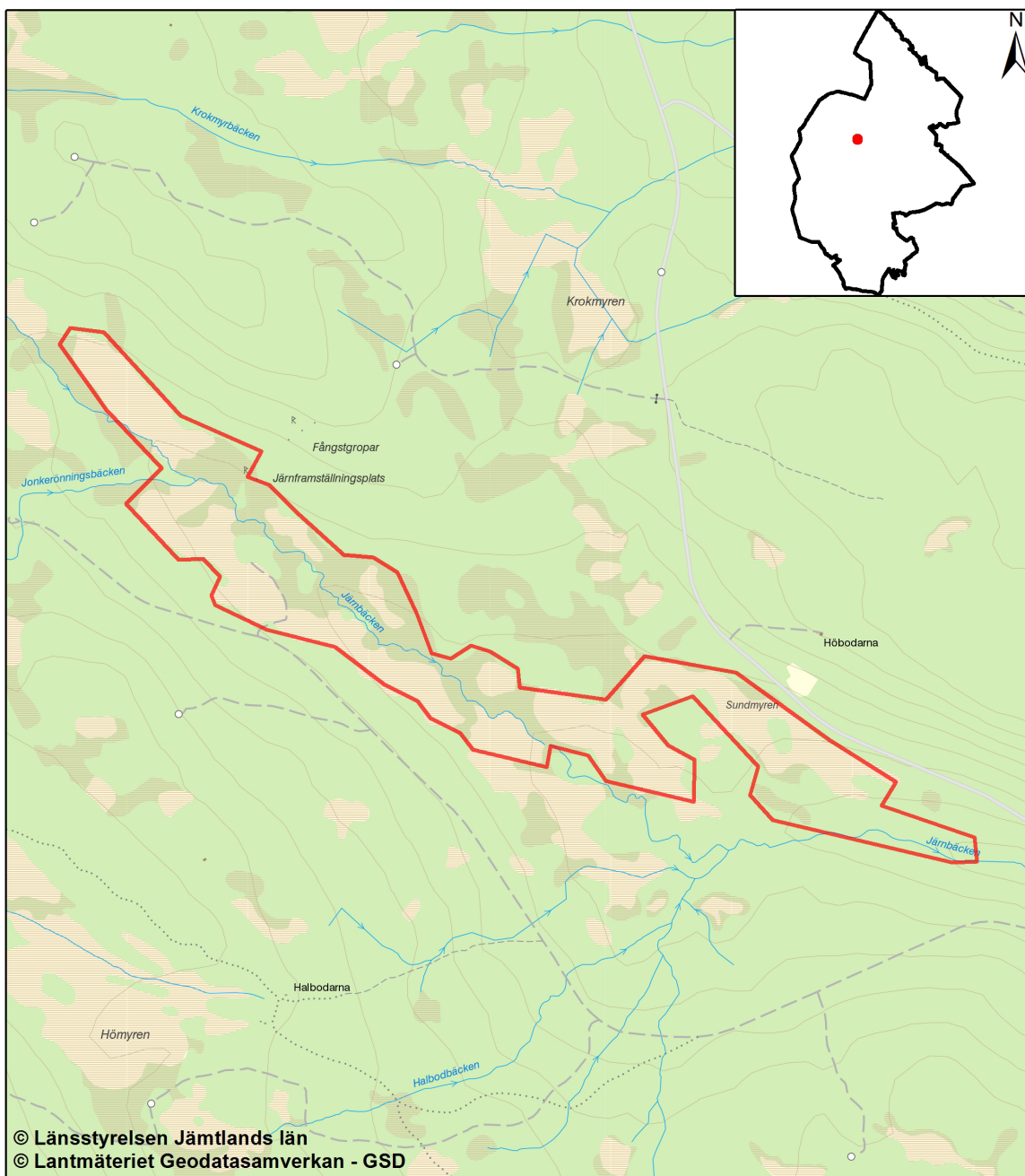
Tillståndsplikt och samråd

För att inte skada naturvärden krävs tillstånd för verksamheter eller åtgärder som på ett betydande sätt kan påverka miljön i ett Natura 2000-område. Det kan även gälla åtgärder utanför Natura 2000-området, om de kan påverka miljön i området. Detta regleras i miljöbalken (7 kap.27–29§§). Då det kan vara svårt att avgöra vilka åtgärder som på ett betydande sätt kan påverka naturvärden behöver man samråda med Länsstyrelsen före genomförandet. Vid skogsbruksåtgärder hålls samråd med Skogsstyrelsen. Mer information finns hos Länsstyrelsen, läs på webben eller kontakta en handläggare.

Karta och kartverktyg


Aktuell information om naturtypers utbredning och arter i ett enskilt Natura 2000-område går att hitta med hjälp av kartverktyget Skyddad natur. Det kan nås på Naturvårdsverkets hemsida genom att söka på "kartverktyget skyddad natur". I kartverktyget söker du upp aktuellt område och klickar på namnet för mer information. Karta över naturtyper hittas efter sökning av område, gå till fliken Kartskikt, avmarkera allt och under Naturtypskarteringar, lägg till Natura naturtypskartan (NNK) och välj Naturtyper (ytor, linjer, punkter). Det finns även möjlighet att ladda ner naturtypskartan som shp-fil. För mer information, se Länsstyrelsens hemsida.

Här nedan finns en översigtskarta över områdets belägenhet. En naturtypskarta finns i slutet av denna bevarandeplan.



© Länsstyrelsen Jämtlands län
© Lantmäteriet Geodatasamverkan - GSD

Teckenförklaring

 Sundmyren Åflo

Förklaring av begrepp

Bevarandesyfte

Det övergripande syftet med Natura 2000-området är alltid att upprätthålla de förtecknade naturtyperna och arterna i "gynnsam bevarandestatus".

Bevarandemål

Bevarandemålen beskriver vad bevarandesyftet innebär i praktiken för förtecknade naturtyper och arter. Målet skall alltså, helst med hjälp av mätbara parametrar, beskriva vad gynnsam bevarandestatus för aktuell art eller naturtyp innebär. Föreligger redan gynnsam bevarandestatus sätts bevarandemålen ofta så att nuvarande förhållanden ska bibehållas.

Bevarandestatus

Bevarandestatus för en naturtyp bestäms av de faktorer som påverkar naturtypen och dess typiska arter. Med påverkan avses något som på lång sikt kan förändra naturtypens naturliga utbredning, struktur, funktion, eller förändra de typiska arternas möjlighet till överlevnad. En naturtyps bevarandestatus anses gynnsam när:

- » dess naturliga eller hävdvibetingade utbredningsområde och de ytor den täcker inom detta område är stabila eller ökande, och
- » den särskilda struktur och de särskilda funktioner som är nödvändiga kommer att finnas under en överskådlig framtid, och
- » bevarandestatusen hos dess typiska arter är gynnsam.

Bevarandestatus för en art bestäms av de faktorer som påverkar arten och som på lång sikt kan förändra den naturliga utbredningen eller storleken hos dess populationer. En arts bevarandestatus anses som gynnsam när:

- » uppgifter om den berörda artens populationsutveckling visar att arten på lång sikt kommer att förbli livskraftigt och
- » artens naturliga eller hävdvibetingade utbredningsområde inte minskar inom en överskådlig framtid, och
- » det kommer att fortsätta finnas en tillräckligt stor livsmiljö för att artens populationer skall bibehållas på lång sikt.

Habitat

Med habitat menas en miljö som är lämplig för en viss art att leva i. I denna bevarandeplan används begreppet naturtyp ofta som synonym till habitat.

Koder

Varje naturtyp och art som omfattas av art- och habitatdirektivet eller fågeldirektivet har en speciell kod. Förteckningen över koder för arter och naturtyper som återfinns i Sverige hittas på Naturvårdsverkets hemsida: <http://www.naturvardsverket.se>

Dessutom har alla Natura 2000-områden en unik kod.

Prioriterad art eller naturtyp

Utpekade som prioriterade i art- och habitatdirektivet eftersom Sverige som medlem i EU har ett särskilt ansvar för dessa. Prioriterade arter och naturtyper är ofta de mest hotade och/eller så finns deras huvudsakliga utbredningsområde inom EU.

Rödlistad art

Rödlistan är en nationell sammanställning av arters status (utdöenderisk) inom landets gränser. Arternas status bedöms med hjälp av ett antal kriterier som omfattar skattningar av populationsstorlek, förekomst, utbredning och trender. Utifrån en sammantagen bedömning placeras arterna i olika rödlistekategorier. Läs mer på Artdatabankens hemsida: <http://www.artdatabanken.se>

Typisk art

Indikatorarter vars förekomst indikerar gynnsam bevarandestatus hos naturtypen genom att de reagerar relativt tidigt på förändringar.

Ingående naturtyper och arter enligt art- och habitatdirektivet

Området är utpekad att ingå i nätverket Natura 2000 enligt art och habitatdirektivet. I tabellerna nedan redovisas samtliga i området påträffade arter och naturtyper som legat till grund för detta. Resterande areal upp till områdets totala areal uppfyller idag inte kriterierna för någon av de naturtyper som ingår i art- och habitatdirektivet.

Tabell 1. Ingående naturtyper enligt art- och habitatdirektivet.

Kod	Naturtyp	Uppskattad areal
6520	Höglänta slåtterängar	0,77 hektar
7230	Rikkärr	40,35 hektar
9010	Taiga	22,4 hektar

Tabell 2. Ingående arter enligt art- och habitatdirektivet.

Kod	Art
4038	Violett Guldvinge

Bevarandesyfte

(enligt 17§ Förordning om områdesskydd)

Syftet med Natura 2000-området är att de naturtyper och arter som finns i området (se ovan) ska bevaras långsiktigt. Varje naturtyp och art ska bidra till att en gynnsam bevarandestatus kan uppnås inom en större region. Detta område utgör därför en viktig del i det ekologiska nätverk som är Natura 2000.

Det främsta bevarandesyftet är att bevara violett guldvinge samt de ingående naturtyperna och naturtypernas kvaliteter som lokaler för de ingående typiska och karaktäristiska arterna.

Beskrivning av området

Sundmyren Åflo är en rikmyr (7230) som sluttar svagt mot Järnbäcken. Enstaka träd och buskar växer på myren, med inslag av Taiga (9010) längs områdets kanter. En vinterbasväg går i en solexponerad glänta i norra myrdelen, och i sydvästligaste spetsen finns en liten slätteräng (6520).

Området ingår i våtmarksinventeringens objekt kallat Järnbäcksmynen och är en före detta slättermyr. Numera sker ingen hävd i området.

Vegetationen är varierad och gles med t.ex. blåttåtel, gullris, björnbrodd, snip, kärrfräken och ormröt. Ett av de främsta syftena med utpekandet av Natura 2000-området var förekomsten av fjärilen violett guldvinge, som påträffats i området. Arten gynnas av den rikliga förekomsten av ormröt i fältskiktet.

Beskrivning av arter/livsmiljöer

Bevarandestatus idag

I Sundmyren Åflo finns det arter som gynnas av att området i huvudsak hålls öppet genom någon slags hävd. Någon organiserad uppföljning av naturtyperna har tyvärr inte gjorts de senare åren, men området skulle antagligen må bra av en återupptagen hävd där det idag inte görs något. Som det ser ut idag riskerar området att växa igen.

Bevarandestatus för ingående naturtyper enligt art- och habitatdirektivet:

Kod	Naturtyp	Bedömd bevarandestatus
6520	Höglänta slätterängar	Delvis gynnsam
7230	Rikkärr	Delvis gynnsam
9010	Taiga	Delvis gynnsam

Bevarandestatus för ingående arter enligt art- och habitatdirektivet:

Kod	Art	Bevarandestatus
4038	Violett Guldvinge	Ogynnsam

Hotbild – vad kan påverka Natura 2000-området negativt?

Här beskrivs de viktigaste hoten vi idag känner till mot Natura 2000-området. Andra hot som idag är okända kan bli aktuella i framtiden liksom mer storskaliga och diffusa hot såsom t.ex. klimatförändringar och luftburna föroreningar. I denna bevarandeplan har ingen hänsyn tagits till detta.

Nedan beskrivs generella hotbilder för hela Natura2000-området samt även naturtypsvisa och artspecifika hotbilder.

Observera att all verksamhet som på ett betydande sätt kan påverka miljön i ett Natura 2000-område är tillståndspliktig. Eventuella hotbilder som ej redovisas nedan är därför inte undantagna från tillståndsplikt. Kontakta Länsstyrelsen för vidare information.

Generella hotbilder

- » Spridning av t.ex. kalk, aska och gödningsämnen kan ge drastiska förändringar på vegetationens artsammansättning.
- » All form av markexploatering.
- » Terrängkörning eller annan aktivitet som leder till omfattande markslitage eller snöpackning.
- » Hårt besöksstryck. Ett allt för hårt besöksstryck kan leda till nedtrampning av vegetationen.
- » Förändringar av hydrologin.
- » Inplantering av främmande arter.

Hotbilder för naturtyper

HÖGLÄNTA SLÅTTERÄNGAR (6520)

- » Spridning av t.ex. kalk, aska och gödningsämnen kan ge drastiska förändringar på vegetationens artsammansättning.
- » Uppförande av nya byggnader (fritidshus) eller annan markexploatering.
- » Terrängkörning eller annan aktivitet som leder till omfattande markslitage eller snöpackning.
- » Hårt besöksstryck. Ett allt för hårt besöksstryck kan leda till nedtrampning av vegetationen och försvåra slåttern.
- » All form av markavvattning eller annan påverkan på hydrologin.
- » Inplantering av främmande arter.

RIKKÄRR (7230)

- » Befintliga och tidigare genomförda ingrepp i form av dikning och andra markavvattnande åtgärder liksom dämning påverkar naturtypens hydrologi och hydrokemi, vilket kan ge konsekvenser på vegetation och torvbildning samt torvnedbrytning. Effekterna kan vara uttorkning, ökad igenväxning och erosion.
- » Skogsbruk; avverkning, körning och andra åtgärder påverkar hydrologi, lokalklimat och markstruktur. Den blöta miljön är känslig för sönderkörning. Avverkning av närliggande fastmarksskog kan orsaka läckage av näringsämnen.
- » Spridning av kalk, aska eller gödningsämnen ger drastiska förändringar på vegetationens artsammansättning. Motsvarande spridning av kemiska substanser i närheten kan också skada naturtypen genom luftburen deposition eller genom transport med tillrinnande vatten.
- » Ökad våtdeposition av kväve kan påverka naturtypen och öka igenväxningstakten.
- » Samhällsbyggande med nya kommunikationsleder, anläggningar etc kan direkt eller indirekt förstöra eller orsaka skada på naturtypen.

- » Anläggning av skogsbilvägar över eller i närheten av naturtypen kan förut-om påverka på den fysiska miljön påverka hydrologin och/eller hydrokemin i ett område.
- » Många rikkärr med hävdgynnad flora hotas av igenväxning eller är under igenväxning pga av upphörd hävd. Problemet är störst i Sydsverige och beror vanligtvis på ändrad markanvändning och nedläggning av jordbruk.
- » Alltför intensivt bete med tillhörande tramp kan skada rikkärr.

TAIGA (9010)

- » Exploatering.
- » Avverkning, röjning, gallring utgör hot genom att viktiga strukturer förstörs eller borttages. Även åtgärder i intilliggande områden kan vara skadliga genom att de påverkar lokalklimatet i beståndet av intresse. Undantag kan finnas där åtgärden syftar till att utveckla något annat naturvärde.
- » Produktionshöjande åtgärder i skogsbruket, exempelvis gödsling, markberedning, dikning, plantering och användandet av främmande trädslag.
- » Markskador. Förutom den mekaniska skadan kan hydrologin påverkas och naturmiljön förändras. Detta gäller större markskador.
- » Fragmentering. I den mindre skalan kan exempelvis skogsbilvägar leda till fragmentering av vissa organismers populationer, medan andra organismer påverkas negativt när skogsbestånden blir alltför isolerade i landskapet. På landskapsnivå utgör fragmentering ett betydande hot genom att partier med äldre skog förekommer allt mer isolerat, och genom att sammanhängande områden med kontinuitetsskogar splittras upp genom avverkningar.
- » Nedfall av kemiska ämnen. Vissa kemiska ämnen har förmågan att direkt skada organismer, men kan också påverka hela naturmiljön. Så har till exempel vissa kväveföreningar den effekten att de är skadliga för svampar och lavar, samtidigt som de kan vara gödande och ge förändringar i vegetationen. Andra skadliga ämnen är svavel- och metallföreningar.
- » Brist på dynamik. Arterna förekommer ofta bara i några få stadier i skogens utveckling. Om de dynamiska krafterna inte får verka kan det i landskapet uppstå brist på något av dessa stadier, med följd att de ingående arternas habitat försvinner. Detta gäller särskilt brand som verkar över stora ytor, men andra viktiga dynamiska krafter är översvämning, vind och angrepp av insekter och svamp.
- » Systempåverkande arter, till exempel klövvilt som i betydande delar av Norrland har påverkat förekomst av asp, rönn, sålg negativt. Andra hot är invasiva främmande arter som har potential att skada den naturliga floran och faunan.

Hotbilder för arter

VIOLETT GULDVIINGE (4038)

- » Violettt guldvinge hotas av upphörd traditionell hävd. Larvutvecklingen gynnas av slåtter och höbärgning då ormroten är hävdberoende samtidigt som ökad solexponering av marken ger en gynnsam livsmiljö för larven. Bryts hävden konkurreras den lågvuxna och solälskande ormroten snabbt ut.
- » Modern ensilageteknik är mindre väder- och tidpunktsmässigt bunden slåttermetod. Det finns starka skäl att misstänka att detta leder till att slåttern oftare infaller under ett kritiskt skede i artens livscykel, eller på annat sätt missgynnar arten.
- » Slåtterängar har i stor omfattning planterats med gran då jordbruket upp-hört eller förändrats.
- » Förändrad hydrologi. Markavvattning som eliminerar översilningsytor i både hagmark och gläntrik skogsmark.
- » Violettt guldvinge missgynnas av fragmentering då artens livsmiljöer i hög grad har gått förlorade.

Bevarandemål för arter/livsmiljöer

Höglänta slätterängar (6520)

Areal och utbredning:

Arealen naturtyp ska vara minst 0,77 hektar.

Struktur och funktion:

- » Den totala krontäckningen av träd och buskar uppgår till max 5 %.
- » Igenväxningsvegetation med buskar och småträd ska inte förekomma.
- » Vegetationshöjden efter betessäsongens slut ska uppgå i genomsnitt till 5-10 cm.

Typiska arter:

Typiska arter förekommer i medeltal med minst 1,7 arter per provyta.

Rikkärr (7230)

Areal och utbredning:

Arealen naturtyp ska vara minst 40,35 hektar.

Struktur och funktion:

- » Den totala krontäckningen av träd och buskar uppgår till max 20 %.
- » Igenväxningsvegetation med buskar och småträd ska inte förekomma.
- » Vegetationshöjden efter betessäsongens slut ska uppgå i genomsnitt till 5-10 cm.

Typiska arter:

Typiska arter förekommer i medeltal med minst 1,7 arter per provyta.

Taiga (9010)

Areal och utbredning:

Arealen naturtyp ska vara minst 22,4 hektar.

Struktur och funktion:

- » Den totala krontäckningen av träd och buskar ska vara minst 25 %
- » Mängden död ved ska utgöra 20% av totalvolymen ved

Typiska arter:

Ingen påtaglig minskning får ske av de för naturtypen typiska arterna.

Violett guldvinge (4038)

Areal och utbredning:

Violett guldvinge ska inte minska i antal och dess livsmiljö ska vara tillräckligt stor för att den ska kunna fortleva.

Bevarandeåtgärder








Någon form av hävd genom bete, slåtter eller återkommande restaureringar är en förutsättning för att områdets naturvärden ska gynnas och bevaras på lång sikt.

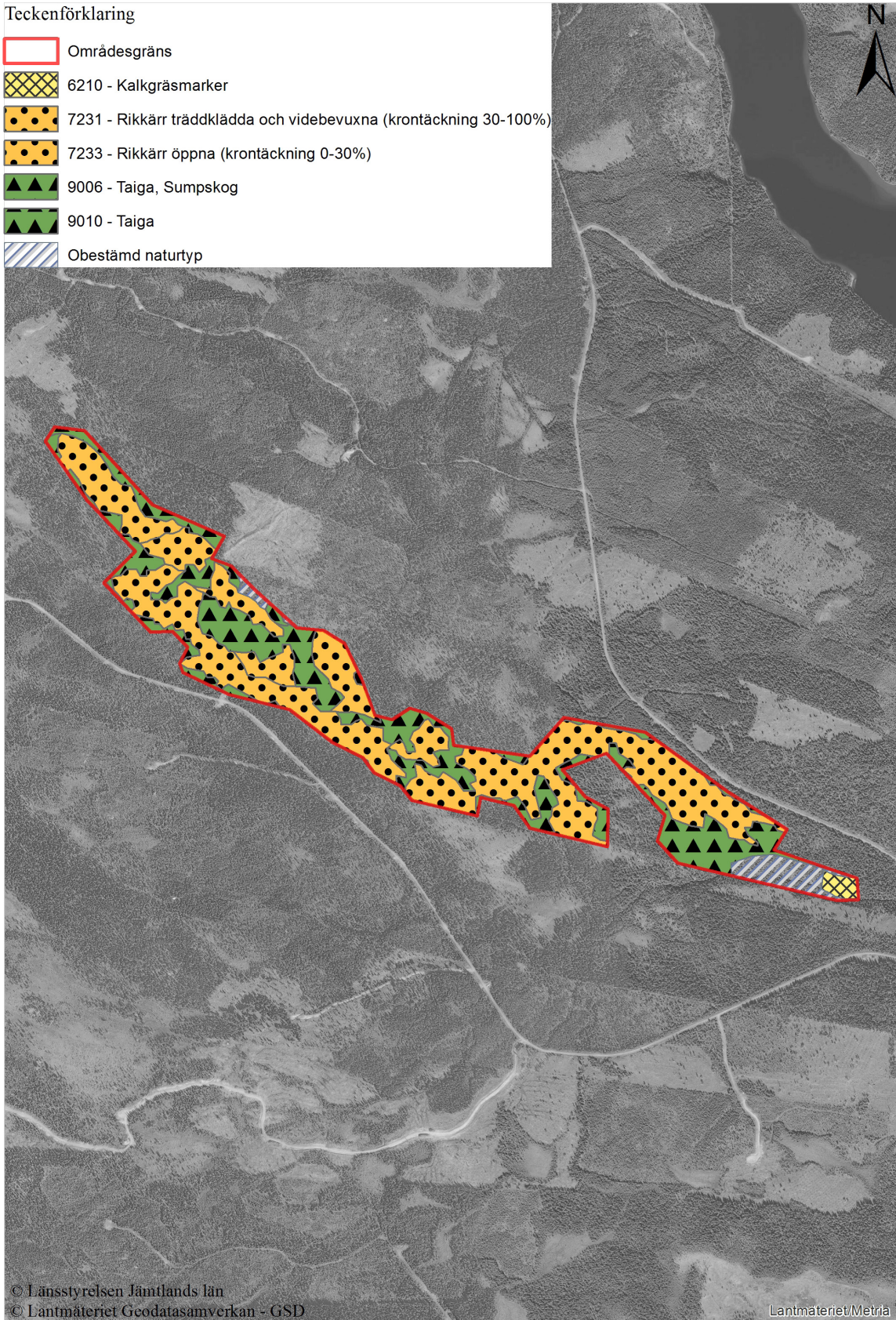
Uppföljning av bevarandemål

Uppföljning kommer att ske regelbundet vart 6–12 år enligt Naturvårdsverkets riktlinjer för uppföljning av arter och naturtyper.

Naturtypskarta

Teckenförklaring

-  Områdesgräns
-  6210 - Kalkgräsmarker
-  7231 - Rikkärr träddäckta och videbevuxna (krontäckning 30-100%)
-  7233 - Rikkärr öppna (krontäckning 0-30%)
-  9006 - Taiga, Sumpskog
-  9010 - Taiga
-  Obestämnd naturtyp



© Länsstyrelsen Jämtlands län
 © Lantmäteriet Geodatasamverkan - GSD

Lantmäteriet/Metria





Länsstyrelsen Jämtlands län

Postadress: 831 86 Östersund

Besöksadress: Residensgränd 7

Telefon: 010-225 30 00

jamtland@lansstyrelsen.se

www.lansstyrelsen.se/jamtland