

Plan

Diarienummer
511-8433-2016



Södergård Brunflo

SE0720353

Bevarandeplan för Natura 2000-område



Länsstyrelsen
Jämtlands län

Foto: Violet guldvinge. Länsstyrelsen Jämtlands län.

Fakta om området

Fastställd av Länsstyrelsen: 2018

Namn och områdeskod: Södergård Brunflo, SE0720353

Län: Jämtlands län

Kommun: Östersund

Skyddsstatus: SAC (Special Area of Conservation/Särskilt Bevarandeområde)

Övrigt skydd: Inget

Ägandeförhållanden: Svenska kyrkan

Areal: 1,7 hektar

Utgiven av

Länsstyrelsen Jämtlands län

November 2018

Tryck

Länsstyrelsens tryckeri, Östersund 2018

Löpnummer

2018:73

Diarienummer

511-8433-2016

Publikationen kan laddas ner från Länsstyrelsens hemsida
www.lansstyrelsen.se/jamtland

Innehållsförteckning

Natura 2000	4
Bevarandeplaner	4
Tillståndsplikt och samråd.....	4
Kartor.....	5
Förklaring av begrepp.....	6
Ingående naturtyper och arter enligt art- och habitatdirektivet	8
Beskrivning av området	9
Bevarandesyfte	10
Prioriterade bevarandevärden	10
Bevarandestatus	11
Övergripande bevarandemål	12
Övergripande hotbild.....	13
Prioriterade bevarandeåtgärder	14
Uppföljning	15
Beskrivning av naturtyper och arter	16
6210 – Kalkgräsmarker.....	16
6520 – Höglänta slåtterängar.....	18
4038 – Violettt guldvinge	20
Naturtypskarta.....	23
Litteratur.....	24

Natura 2000

Natura 2000 är ett ekologiskt nätverk av värdefulla naturområden inom EU. Utpekande av Natura 2000-områden bygger på krav som finns i EU:s fågeldirektiv och art- och habitatdirektiv. Syftet är att hejda utrotning av vilda djur och växter och att hindra att deras livsmiljöer förstörs. Alla medlemsländer ska peka ut områden dels för fåglar som anges i EU:s fågeldirektiv, dels för naturtyper och arter som anges i art- och habitatdirektivet. Genom utpekandet åtar sig länderna att de utpekade värdena i områdena ska bevaras långsiktigt.

Natura 2000-nätverket är en av hörnstenarna i EU:s arbete för att bevara biologisk mångfald. I fågeldirektivet och habitatdirektivet listas 170 naturtyper och sammanlagt cirka 900 växt- och djurarter som särskilt värdefulla. 90 av naturtyperna och drygt 100 av djur- och växtarterna i habitatdirektivets bilaga 1 och 2 finns i Sverige. Därtill häckar regelbundet cirka 60 av fågeldirektivets fåglar i vårt land.

Bevarandeplaner

För varje Natura 2000-område ska Länsstyrelsen ta fram en beskrivning. Detta ska göras i särskilda bevarandeplaner eller i en skötselplan om området även är naturreservat. I planen ska det finnas en beskrivning av området med bevarandesyfte, bevarandemål och beskrivningar av de naturtyper och arter som ska bevaras och bidra till gynnsam bevarandestatus. Hot mot Natura 2000-områdets arter och naturtyper, och behov av bevarandeåtgärder, till exempel skydd eller skötsel, ska beskrivas. Informationen ska underlätta förvaltningen av området och tillståndsprövningar enligt miljöbalken.

Bevarandeplanen ska fastställas av Länsstyrelsen, som även är ytterst ansvarig för att målsättningen med området uppfylls. Bevarandeplanen ska revideras när ny kunskap tillkommer eller när förutsättningar för området ändras. Den ska tas fram och hållas aktuell i dialog med berörda intressenter, och det är värdefullt om den som har ny information kontaktar Länsstyrelsen. Bevarandeplanen är inte ett juridiskt bindande dokument. För formell reglering av skydd eller skötsel kan andra beslut behövas, till exempel skyddsbeslut för naturreservat. Föreskrifter enligt eventuella skyddsbeslut gäller parallellt med den tillståndsplikt som gäller inom Natura 2000.

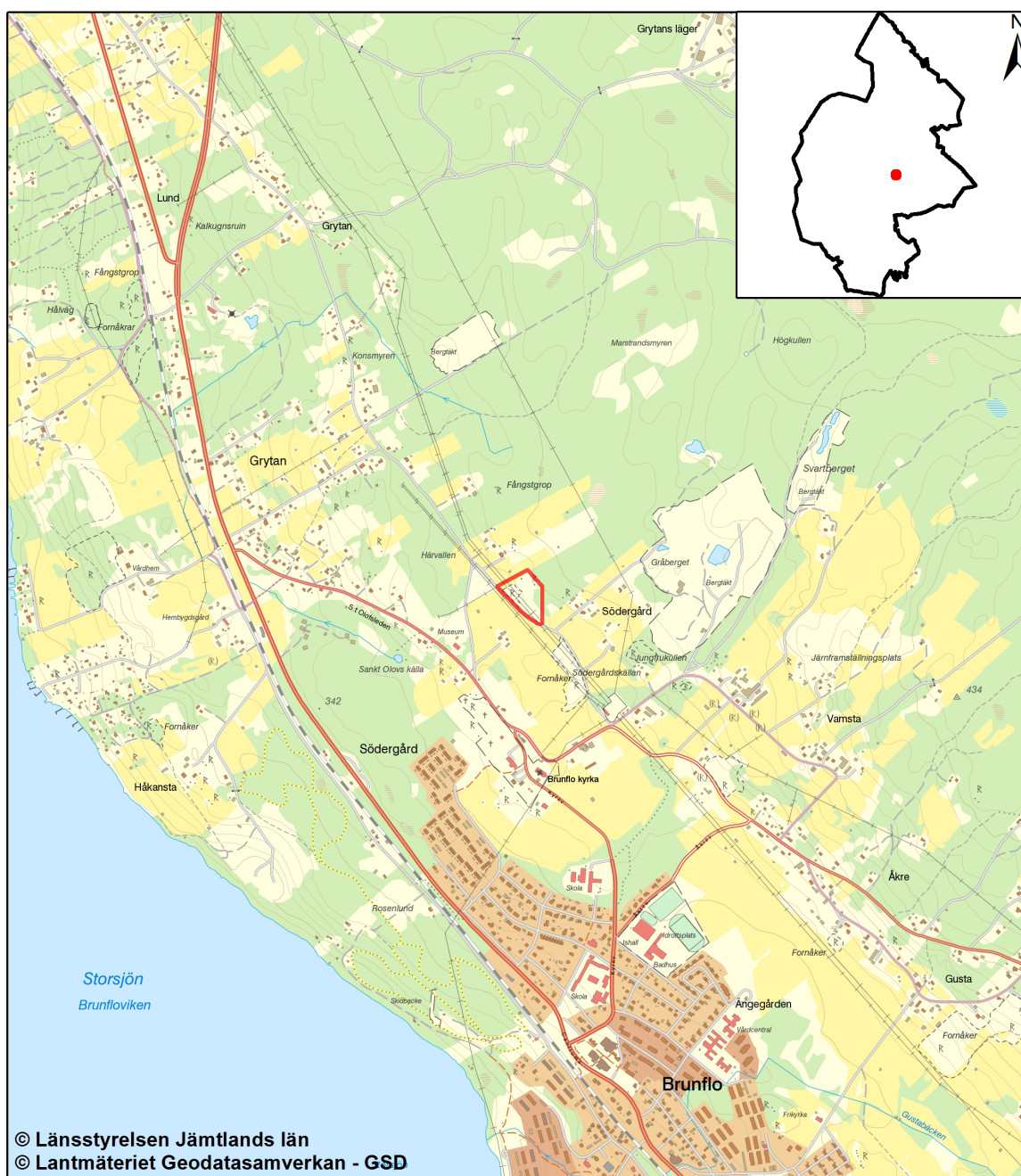
Tillståndsplikt och samråd

För att inte skada naturvärden krävs tillstånd för verksamheter eller åtgärder som på ett betydande sätt kan påverka miljön i ett Natura 2000-område. Det kan även gälla åtgärder utanför Natura 2000-området, om de kan påverka miljön i området. Detta regleras i miljöbalken (7 kap. 27–29§§). Då det kan vara svårt att avgöra vilka åtgärder som på ett betydande sätt kan påverka naturvärden behöver man samråda med Länsstyrelsen före genomförandet. Vid skogsbruksåtgärder hålls samråd med Skogsstyrelsen. Mer information finns hos Länsstyrelsen, läs på webben eller kontakta en handläggare.

Kartor


Aktuell information om naturtypers utbredning och arter i ett enskilt område går att hitta med hjälp av kartverktyget Skyddad natur. Det kan nås på Naturvårdsverkets hemsida genom att söka på "kartverktyget skyddad natur". I kartverktyget söker du upp aktuellt område och klickar på namnet för mer information. Karta över naturtyper hittas efter sökning av område, gå till fliken Kartskikt, avmarkera allt och under Naturtypskarteringar lägg till Natura naturtypskartan (NNK) och välj Naturtyper (ytor, linje, punkter.). Det finns även möjlighet att ladda ner naturtypskartan som shp-fil. För mer information se Länsstyrelsens hemsida.

Här nedan ser ni en översiktskarta över området. En naturtypskarta finns i slutet av denna bevarandeplan.



© Länsstyrelsen Jämtlands län
© Lantmäteriet Geodatasamverkan - GSD

Teckenförklaring

 Södergård Brunflo

Förklaring av begrepp

Bevarandesyfte

Det övergripande syftet med Natura 2000-området är alltid att upprätthålla de förtecknade naturtyperna och arterna i "gynnsam bevarandestatus".

Bevarandemål

Bevarandemålen beskriver vad bevarandesyftet innebär i praktiken för förtecknade naturtyper och arter. Målet skall alltså, helst med hjälp av mätbara parametrar, beskriva vad gynnsam bevarandestatus för aktuell art eller naturtyp innebär. Föreligger redan gynnsam bevarandestatus sätts bevarandemålen ofta så att nuvarande förhållanden ska bibehållas.

Gynnsam bevarandestatus

Bevarandestatus för en naturtyp bestäms av de faktorer som påverkar naturtypen och dess typiska arter. Med påverkan avses något som på lång sikt kan förändra naturtypens naturliga utbredning, struktur, funktion, eller förändra de typiska arternas möjlighet till överlevnad. En naturtyps bevarandestatus anses gynnsam när:

- » dess naturliga eller hävdbetingade utbredningsområde och de ytor den täcker inom detta område är stabila eller ökande, och
- » den särskilda struktur och de särskilda funktioner som är nödvändiga kommer att finnas under en överskådlig framtid, och
- » bevarandestatusen hos dess typiska arter är gynnsam.

Bevarandestatus för en art bestäms av de faktorer som påverkar arten och som på lång sikt kan förändra den naturliga utbredningen eller storleken hos dess populationer. En arts bevarandestatus anses som gynnsam när:

- » uppgifter om den berörda artens populationsutveckling visar att arten på lång sikt kommer att förbli livskraftigt och
- » artens naturliga eller hävdbetingade utbredningsområde inte minskar inom en överskådlig framtid, och
- » det kommer att fortsätta finnas en tillräckligt stor livsmiljö för att artens populationer skall bibehållas på lång sikt.

Habitat

Med habitat menas en miljö som är lämplig för en viss art att leva i. I denna bevarandeplan används begreppet naturtyp ofta som synonym till habitat.

Kod

Varje naturtyp och art som omfattas av art- och habitatdirektivet eller fågeldirektivet har en speciell kod. Förteckningen över koder för arter och naturtyper som återfinns i Sverige hittas på Naturvårdsverket hemsida:

<http://www.naturvardsverket.se>

Dessutom har alla Natura 2000-områden en unik kod.

Prioriterad art eller naturtyp

Utpekade som prioriterade i art- och habitatdirektivet eftersom att Sverige som medlem i EU har ett särskilt ansvar för dessa. Prioriterade arter och naturtyper är ofta de mest hotade och/eller att deras huvudsakliga utbredningsområde ligger inom EU:s territorium.

Rödlistad art

Rödlistan är en nationell sammanställning av arters status (utdöenderisk) inom landets gränser. Arternas status bedöms med hjälp av ett antal kriterier, som omfattar skattningar av populationsstorlek, förekomst, utbredning och trender. Utifrån denna bedömning placeras arterna i olika kategorier.

Läs mer på Artdatabankens hemsida: <http://www.artdatabanken.se>

Typisk art

Indikatorarter vars förekomst indikerar gynnsam bevarandestatus hos naturtypen genom att de reagerar relativt tidigt på förändringar.

Ingående naturtyper och arter enligt art- och habitatdirektivet

Området är utpekad att ingå i nätverket Natura 2000 enligt art- och habitatdirektivet. I tabellerna nedan redovisas samtliga i området påträffade arter och naturtyper som legat till grund för detta. Resterande areal upp till områdets totala areal uppfyller idag inte kriterierna för någon av de naturtyper som ingår i art- och habitatdirektivet.

Tabell 1. Ingående naturtyper enligt art- och habitatdirektivet.

Kod	Naturtyp	Uppskattad areal	Bevarandestatus
6210	Kalkgräsmarker	0,2 hektar	Gynnsam
6520	Höglänta slätterängar	0,9 hektar	Ogynnsam

Tabell 2. Ingående arter enligt art- och habitatdirektivet.

Kod	Art	Svenskt namn	Bevarandestatus
4038	<i>Lycaena helle</i>	Violett guldvinge	Gynnsam

Beskrivning av området

Natura 2000-området Södergård Brunflo är beläget i Brunflobygden cirka två kilometer norr om Brunflo centrum. Brunflobygden ligger vid Storsjöns sydostspets. Den öppna jordbruksmarken omfattar dels sluttningen ned mot sjön, dels högre liggande delar norr om Brunflo samhälle.

Södergård, det vill säga de högst liggande delarna av Brunflo, ligger cirka 370 meter över havet. Härifrån har man en vacker utsikt över Brunflo kastal med mera. Berggrunden består av kalksten och jordarten är lerig morän.

Området koloniserades under järnåldern. Området nyttjades som ängsmark enligt en sockenkarta år 1848. Idag är området en öppen hagmark som omges av åkermark och barrskog.

Norra delen ligger som en upphöjd terrass och i slänten ligger ett mindre och gammalt stenbrott. Huvuddelen av området utgörs av flack fukt- och friskäng: kalkfuktäng och örtrik friskäng (nordlig). Norra delen består av en höjd med en gravkulle med artfattigare friskängsvegetation av rödventyp.

Artrikedomen är stor och många arter indikerar tidigare hävd. Här växer brunkulla tillsammans med brudsporre, vildlin, fältgentiana, ängsgentiana, rödklint, brudsporre, kattfot, ormröt, jungfrulin med flera, se tabell 3 för rödlistade arter inom området. Floran är opåverkad av gödsling. Enstaka träd och buskar (en, nypon, skogstry) finns.

Hela området betas av kor, förutom sydöstra hörnet som utgör slättermark. Delar av området är bevuxet med gran men den öppna marken är i stort sett trädlös.

Objektet ingår i "Nationell bevarandeplan för odlingslandskapet" (så kallat NBO-objekt).

Tabell 3. Rödlistade arter inom Natura 2000-området Södergård Brunflo.

Rödlistekategorier definieras som: Utdöd (EX), Utdöd i vilt tillstånd (EW), Nationellt utdöd (RE), Akut hotad (CR), Starkt hotad (EN), Sårbar (VU), Nära hotad (NT), Livskraftig (LC), Kunskapsbrist (DD).

Art	Svenskt namn	Rödlistekategori
<i>Gentianella campestris</i>	Fältgentiana	EN
<i>Gymnadenia nigra</i>	Brunkulla	EN
<i>Lycaena helle</i>	Violett guldvinge	EN

Bevarandesyfte

Natura 2000-området Södergård Brunflo utgörs av en rest av ett tidigare omfattande jordbrukslandskap. Bevarandesyftet för området är att säkerställa en gynnsam bevarandestatus för områdets ingående naturtyper och art:

- » Höglänt slätteräng (6520)
- » Kalkgräsmarker (6210)
- » Violettt guldvinge (4038)

Prioriterade bevarandevärden

I Natura 2000-området Södergård Brunflo är de prioriterade bevarandevärdena följande:

- » Områdets ingående naturtyper tillsammans med den rika hävdgynnade floran, bland annat jämtlands landskapsblomma brunkulla.
- » Förekomsten av habitatarten violett guldvinge.

Bevarandestatus

För att kunna säkra det långsiktiga bevarandet av utpekade naturtyper och art samt bedöma behov och prioriteringar av bevarandeåtgärder krävs en bedömning av det specifika områdets bevarandestatus. Denna bedömning utgår från tillståndet hos ingående naturtyper och art i förhållande till de mål som fastställts för området. Områdets hotbild vägs in för att ge en uppfattning om hur områdets förutsättningar kommer utvecklas i framtiden.

För detta område bedöms bevarandestatusen preliminärt vara gynnsam. Observera att området är otillräckligt undersökt, varför bevarandestatusen inte med säkerhet kan fastställas.

Motivering

Skötseln av de hävdade gräsmarkerna möjliggörs för närvarande genom femårigt miljöstödsavtal med miljöstöd för bete.

För bevarandestatus för specifika naturtyper och arter, se beskrivning av respektive naturtyp eller art.

Övergripande bevarandemål

Nedan listas en sammanfattning av bevarandemålen för området. För mer detaljerade bevarandemål, se bevarandemål för respektive naturtyp och art.

Bete eller slätter med höbärgning samt röjning av igenväxningsvegetation ska förekomma. Skötseln bör utformas enligt objektets speciella natur- och kulturvärden för fält-, busk- och trädsikt. Hävdtrycket kan variera inom ett brett intervall så länge skadlig förnaansamling undviks och starkt slitna partier ej dominerar.

- » Arealen av de olika naturtyperna ska inte minska.
- » Populationerna av typiska arter för naturtypen ska vara livskraftiga på lång sikt.
- » Markvegetation som är tydligt präglad av slätter med bortförel av hö med en för naturtypen naturlig artsammansättning.

Övergripande hotbild

Hotbilden är en utvärdering av de hot som finns mot de olika naturtyperna, arterna, samt mot Natura 2000-området i sig. För en mer detaljerad hotbild, se hotbild för respektive naturtyp och art.

De allvarligaste hoten är sådana som förstör eller allvarligt skadar strukturer, miljöer och funktioner. Det största hotet mot naturtypen är utebliven slåtter och röjning av igenväxningsvegetation, vilket på sikt leder till igenväxning av buskar och träd och utarmning av den hävdgynnade floran och faunan.

- » Exploatering av området.
- » Skogsbruksåtgärder inom området.
- » Minskad eller utebliven hävd kan orsaka igenväxning.

Prioriterade bevarandeåtgärder

För att uppnå bevarandemålen bör följande bevarandeåtgärder genomföras. Åtgärdsförslagen har sin utgångspunkt i och är tänkta att motverka de specifika hot som utpekats för området ifråga och innefattar både allmänna åtgärder (det vill säga hur området respekteras i fysisk planering, tillståndsprövning, naturskydd och naturvård) och specifika åtgärder för Natura 2000-området. De åtgärder som listas här är prioriterade för området.

För att bevara områdets natur- och kulturvärden långsiktigt rekommenderas ett formellt skydd genom naturreservatsbildning eller biotopskydd. Markägare och brukare bör informeras om möjligheter att få miljöstödsersättning för att upprätthålla lämplig skötsel av naturvärdena i Natura 2000-området. Markägare och brukare i angränsande områden har stora möjligheter att bistå bevarandet av naturvärdena i Natura 2000-området. Information om dessa naturvärden och lämpligt tillvägagångssätt bör därför finnas tillgängligt. Information om områdets natur och bevarandevärden samt om hur detta bör beaktas ska dessutom vara tillgängligt för allmänheten.

För att undvika påverkan från närliggande markanvändning är väl fungerande skyddszoner vid exempelvis avverkningar, gödning och kalkning i anslutning till området en viktig del av en långsiktig hållbar bevarandestrategi. Dit hör även att en naturvårdsanpassning sker hos skogsnäringen med ökad hänsyn vid sjöar och vattendrag i anslutning till Natura 2000-området. Miniminivån för denna hänsyn bör utgå från Skogsstyrelsens rekommendationer.

Kraven på skyddszonernas utseende varierar, bland annat beroende på områdets topografi och markförhållanden. För att nå en flexibel naturvårdsanpassning bestäms skyddszonernas storlek individuellt för varje avverkningsobjekt/varje avverkningsanmälan utifrån de lokala förutsättningarna. Kravet är ett fullgott skydd och en fullgod funktion för att säkerställa den biologiska mångfalden inom området.

En annan viktig åtgärd är att undvika införande av arter som är invasiva och genomföra åtgärder mot de arter som utgör hot mot den naturliga artsammansättningen.

- » Markägare och brukare i närområdet bör informeras om möjligheter att bistå bevarandet av naturvärdena i Natura 2000-området.
- » Bevarandeplan med information om områdets natur- och bevarandevärden ska vara tillgänglig för allmänheten.
- » Avverkning, gödning och kalkning i närliggande områden runt Natura 2000-området bör begränsas.
- » Vid avverkningar, gödning, kalkning med mera i områden där vattenföringen leder in i Natura 2000-området måste särskild hänsyn tas.
- » En naturlig artsammansättning ska upprätthållas.
- » Hävd och återkommande slyröjningar bör upprätthållas.
- » Träd- och buskskiktet bör glesas ut.

För övriga bevarandeåtgärder, se beskrivning av respektive naturtyp eller art.

Uppföljning

Området bör uppföljas kontinuerligt för att upprätthålla en långsiktigt gynnsam bevarandestatus för utpekade arter och naturtyper samt för att kunna utvärdera områdets bevarandeåtgärder och behov av ytterligare åtgärder. I de fall området inte har något formellt skydd är fortlöpande uppföljning av bevarandetillståndet prioriterat.

Om särskilda skötselåtgärder har specificerats för Natura 2000-området bör uppföljning ske med jämna intervall utgående från tidpunkten för senaste åtgärd.

Även verksamheter eller åtgärder som sker i anslutning till Natura 2000-området kan ha en negativ inverkan på de ingående naturvärdena i området, och kan därmed vara skäl för ytterligare uppföljning.

Beskrivning av naturtyper och arter

6210 – Kalkgräsmarker

0,9 hektar

Naturtypen består av torra–friska, hävdpräglade kalkgräsmarker nedanför trädgränsen ofta med ett rikligt inslag av örter. Naturtypen har utvecklats genom lång hävdkontinuitet, men kan vara stadd i igenväxning. Krontäckning av träd och buskar, som inte är av igenväxningskaraktär, är 0–30 procent. Hävdgynnade arter ska finnas.

Kalkgräsmarkerna är ofta mycket örtrika och kan ibland hysa ovanliga växter. Örtrikedomen gör dem viktiga för många insekter, inte minst fjärilar och bin. Naturtypen kan uppträda i olika skepnader beroende på bland annat fuktighet och klimat.

Viktiga orkidélokaler är en prioriterad undergrupp av naturtypen och kännetecknas av att det antingen generellt förekommer rikligt med orkidéer, eller förekommer minst en orkidéart som är nationellt eller regionalt mindre vanlig, sällsynt eller mycket sällsynt.

I området kan undergruppen *Viktiga orkidélokaler (6211)* urskiljas.

Bevarandemål för Kalkgräsmarker (6210)

Bete alternativt slåtter och höbärgning (samt vid behov röjning av igenväxningsvegetation) ska kontinuerligt upprätthållas inom naturtypen. Skötseln bör utformas utifrån objektets speciella natur- och kulturvärden. Objektets hävdhistoria bör i första hand vara vägledande för den fortsatta skötseln så att exempelvis ett objekt med lång kontinuitet av slåtter även fortsättningsvis hävdas genom slåtter och en sedan lång tid betad mark fortsätter att betas.

Hävdtrycket kan variera inom ett brett intervall så länge skadlig förorening undviks och starkt degenererade partier inte dominerar. Viss variation i markvegetationens höjd över tiden och mellan olika delar av objektet är en förutsättning för många arters överlevnad. Inslag av buskar, snår och bryn är gynnsamt för många organismer genom att erbjuda skydd, skapa bättre mikroklimat och kantzoner där örter kan gå i blom utan att betas ner. Bärande buskar och träd är en viktig födokälla för många fågelarter.

Det är inte ovanligt att kalkgräsmarker har en historia som ängsmarker, och/eller har en flora och fauna innehållande arter som är känsliga för hårt bete under sommaren. Där det förekommer hotade eller regionalt sällsynta arter, eller där marken har en välbevarad ängsvegetation, är det motiverat att anpassa hävden efter det genom till exempel genom begränsat bete under sommaren. Arealen av naturtypen ska inte minska.

- » Arealen ska uppgå till minst 0,9 hektar
- » Tydligt hävdpräglad markvegetation.
- » En för naturtypen naturlig artsammansättning.

- » Öppen miljö som i normalfallet inte har mer än 30 procent av täckningsgrad av träd och buskar. Ett visst inslag av buskar och träd är dock oftast gynnsamt.
- » Naturlig näringsstatus (ej gödningspåverkat annat än från betande djur)
- » Populationerna av flertalet av de typiska arterna ska vara livskraftiga på lång sikt.

Hotbild för Kalkgräsmarker (6210)

Det största hotet mot naturtypen är minskat eller upphört bete och utebliven röjning av igenväxningsvegetation och vilket på sikt leder till igenväxning av buskar och träd och utarmning av den hävdgynnade floran och faunan. En alltför kraftig röjning av buskar och träd är dock också negativt då organismer som är beroende av dessa strukturer missgynnas, samtidigt som ett för intensivt betetryck ger negativa effekter på naturtypen.

Skötsel som avlägsnar småbiotoper, kantzoner och mosaikmiljöer och skapar skarpa gränser mellan olika markslag påverkar naturtypen negativt. Spridning av gödsel och tillskottsutfodring av betesdjur innebär en indirekt näringstillförsel till marken vilket missgynnar den konkurrenssvaga floran.

Användning av avmaskningsmedel till betesdjuren som innehåller avermectin är negativt för den dynglevande insektsfaunan. Gödslings- och förurningseffekter från nedfall av luftburna föroreningar påverkar floran negativt. Markexploatering inom området eller i angränsande områden exempelvis från skogsplantering, dikning och täktverksamhet utgör också ett hot mot naturtypen.

- » Minskat eller uteblivet bete kan orsaka igenväxning.
- » För kraftig röjning av träd och buskage samt skötsel som avlägsnar småbiotoper.
- » Ett alltför intensivt betetryck ger negativa effekter.
- » Spridning av gödsel och tillskottsutfodring av betesdjuren.
- » Användning av avmaskningsmedel som innehåller avermectin.
- » Gödslings- och förurningseffekter påverkar floran negativt.
- » En förändrad markanvändning inom eller i anslutning till naturtypen.

Bevarandeåtgärder för Kalkgräsmarker (6210)

Kontinuerliga åtgärder i form av hävd alternativt röjning bör tillämpas. För att uppnå detta bör kompetensutveckling och information om miljöersättning till lantbrukare för upprätthållande av gynnsam skötsel erbjudas. Vidare finns ett flertal åtgärdsprogram som om möjligt bör genomföras, bland annat för; låsbräknar i hävdade marker, brunkulla och violett guldvinge.

- » Hävd och återkommande slyröjningar bör upprätthållas.
- » Miljöersättningar till lantbrukare för upprätthållande av gynnsam skötsel.
- » Åtgärder som kan minska kväveläckage och erosion från åkermarken är berättigade till EU-stöd.
- » Information och kompetensutvecklingsmöjligheter till lantbrukare.
- » Genomförandet av åtgärdsprogram för flera fjärilsarter, brunkulla, gentianor i naturliga fodermarker, svampar i ängs- och betesmarker.

Bevarandestatus för Kalkgräsmarker (6210)

Skötseln av de hävdade gräsmarkerna (kalkgräsmarkerna) garanteras för närvarande genom femårigt miljöstödsavtal med miljöstöd för bete. Hävden har delvis varit otillräcklig och det har börjat växa igen. Befintliga strukturer i naturtypen är dock utan någon markant negativ påverkan och populationerna av de typiska arterna bedöms vara livskraftiga.

För detta område bedöms naturtypen preliminärt ha gynnsam bevarandestatus. Observera att området är otillräckligt undersökt, varför bevarandestatusen inte med säkerhet kan fastställas.

Naturtypen bedöms inte ha gynnsam bevarandestatus på nationell nivå och har minskat kraftigt och fragmenterats under 1900-talet. Skäl till detta är upphörd eller bristande hävd, igenväxning, gödsling, kvävenedfall, för små och fragmenterade arealer, bristande landskapsmosaik orsakat av rationellt jord- och skogsbruk och en negativ utveckling för många arter som är knutna till natur-typen. Nämnade problem och nedläggningar av jordbruk förväntas bestå framöver.

6520 – Höglänta slätterängar

0,2 hektar

Naturtypen består av artrika, torra–fuktiga, hävdpräglade ängar i höglänta områden. Ibland finns ett inslag av fjällväxter i vegetationen. Naturtypen har utvecklats genom lång kontinuitet av slätterängsskötsel (och ofta även använts som betesmark på senare tid), men kan befinna sig i igenväxning.

Höglänta slätterängar är en mycket ovanlig och starkt hotad naturtyp som bara förekommer på små arealer i fjällnära eller höglänta områden i boreal och alpin region. Jordbruket i dessa trakter har numera oftast lagts ner och de flesta marker med naturtypen håller på att växa igen.

Blomrika slättermarker har mycket stor betydelse för många organismer som är knutna till odlingslandskapet, inte minst slättergynnade kärlväxter och många insekter, i synnerhet fjärilar och vildbin. Dagens mycket små arealer slättermarker är förmodligen en starkt bidragande orsak till att många fjärilar minskat katastrofalt. Naturtypen är idag starkt hotad nationellt.

Bevarandemål för Höglänta slätterängar (6520)

Bete eller slätter med höbärgning samt röjning av igenväxningsvegetation ska förekomma. Skötseln bör utformas enligt objektets speciella natur- och kulturvärden för fält-, busk- och trädskikt. Hävdtrycket kan variera inom ett brett intervall så länge skadlig förnaansamling undviks och starkt slitna partier ej dominerar.

Viss variation i markvegetationens höjd över tiden och mellan olika delar av objektet är en förutsättning för många arters överlevnad. Inslag av buskar, snår och bryn är gynnsamt för många organismer genom att erbjuda skydd och skapa bättre mikroklimat. Bärande buskar och träd är en viktig födokälla för många fågelarter.

Det är inte ovanligt att slätterängar har en flora och fauna innehållande arter som är känsliga för alltför tidig slåtter eller bete under sommaren. Där det förekommer hotade eller regionalt sällsynta arter är det motiverat att anpassa hävden efter det genom att exempelvis genomföra slåttern senare i någon del av ängen än vad som traditionellt varit vanligt.

I naturtypen får inte förekomma gödsling (förutom från betande djur), stödutfodring, dikning eller insådd av för naturtypen främmande arter. Arealen av naturtypen ska inte minska.

- » Arealen ska uppgå till minst 0,2 hektar.
- » Markvegetation som är tydligt präglad av slåtter med bortförel av hö med en för naturtypen naturlig artsammansättning.
- » Öppen miljö som i normalfallet inte har mer än 30 procent täckningsgrad av träd och buskar.
- » Naturlig näringsstatus (ej gödningspåverkat annat än från betande djur).
- » Populationerna av flertalet av de typiska arterna ska vara livskraftiga på lång sikt.

Hotbild för Höglänta slätterängar (6520)

Det största hotet mot naturtypen är utebliven slåtter och röjning av igenväxningsvegetation, vilket på sikt leder till igenväxning av buskar och träd och utarmning av den hävdgynnade floran och faunan. En alltför kraftig röjning av buskar och träd är dock också negativt då organismer som är beroende av dessa strukturer missgynnas. Utebliven höbärgning som leder till förnaansamling och årlig slåtter vid fel tidpunkt (exempelvis för tidigt på säsongen när växterna inte hunnit sätta frö) leder med tiden till utarmning av den hävdgynnade floran och faunan.

Skötsel som avlägsnar småbiotoper, kantzoner och mosaikmiljöer och skapar skarpa gränser mellan olika markslag påverkar naturtypen negativt. Spridning av gödsel och tillskottsutfodring av betesdjur såväl som gödsling- och försurningseffekter från nedfall av luftburna föroreningar innebär en näringstillförel eller -förändring vilket missgynnar den konkurrenssvaga floran.

Användning av avmaskningsmedel till betesdjuren som innehåller avermectin är skadligt dynglevande insektsfaunan. Markexploatering inom området eller i angränsande områden exempelvis från skogsplantering, dikning och täktverksamhet utgör också ett hot mot naturtypen.

- » Minskad eller utebliven hävd kan orsaka igenväxning.
- » Utebliven slåtter med höbärgning eller slåtter vid fel tidpunkt utarmar den hävdgynnade floran och faunan.
- » För kraftig röjning av träd och buskage samt skötsel som avlägsnar småbiotoper
- » Ett alltför intensivt betestryck ger negativa effekter.

- » Spridning av gödsel och tillskottsutfodring av betesdjuren påverkar floran negativt.
- » Användning av avmaskningsmedel som innehåller avermectin.
- » En förändrad markanvändning inom eller i anslutning till naturtypen.

Bevarandeåtgärder för Höglänta slätterängar (6520)

Kontinuerliga åtgärder i form av hävd alternativt röjning bör tillämpas. För att uppnå detta bör kompetensutveckling och information om miljöersättning till lantbrukare för upprätthållande av gynnsam skötsel erbjudas. Vidare finns ett flertal åtgärdsprogram som om möjligt bör genomföras, bland annat för; låsbräknar i hävdade marker, brunkulla och violett guldvinge.

- » Hävd och återkommande slyröjningar bör upprätthållas.
- » Miljöersättningar till lantbrukare för upprätthållande av gynnsam skötsel.
- » Information och kompetensutvecklingsmöjlighet till lantbrukare.
- » Genomförandet av åtgärdsprogram för låsbräknar i hävdade marker, brunkulla, violett guldvinge.

Bevarandestatus för Höglänta slätterängar (6520)

Hävden har varit otillräcklig och det har börjat växa igen. För närvarande finns inget miljöstödsavtal för denna del av området. För detta område bedöms naturtypen preliminärt ha ogynnsam bevarandestatus. Observera att området är otillräckligt undersökt, varför bevarandestatusen inte med säkerhet kan fastställas.

Nationellt bedöms naturtypen ha ogynnsam bevarandestatus i boreal och alpin zon. Skälet är upphörd eller bristande hävd, igenväxning, gödsling, för liten och fragmenterad areal, bristande landskapsmosaik orsakat av jord- och skogsbruk och en negativ utveckling för många arter som är knutna till naturtypen. Dessutom har förekomstarealen minskat kraftigt under 1900-talet. Nämda problem och nedläggningar av jordbruk förväntas bestå framöver. Mycket få jordbruk finns kvar i de områden där höglänta slätterängar förekommer.

4038 — Violett guldvinge

Lycaena helle

Vviolett guldvinge förekommer i frisk till fuktig, betad eller slätterhävdad, ogödslad mark med rörligt markvatten. Detta kan vara ängsmark men i vissa fall även vägkanter. I fjällkedjan förekommer arten dessutom i källkärr och i den övre fastmarksövergången i sluttande fattigkärr. Utanför fjällkedjan särskilt i de centrala delarna av Jämtland förekommer arten i rikkärr. I Skandinavien är larvens värdväxt ormot, *Bistorta vivipara* där äggen placeras ett och ett på bladens undersidor. Larven förpuppar sig samma sommar och gräver ner sig i mossa före förpuppningen och övervintrar i puppstadiet. Fjärilen flyger från slutet av maj och under juni månad.

Violett guldvinge är en av de fåtal dagfjärilsarter som gynnas av kontinuerligt hävdad slättermark. Sannolikt gynnas larvutvecklingen av att slåtter och

höbärgning inte nämnvärt skadar ormroten, utan istället exponerar markytan för solinstrålning. Den lågvuxna och solkrävande ormroten konkurreras ut inom ett par år om hävden upphör.

Studier från västra Tyskland har visat att arten är extremt lokaltrogen och i medeltal inte rör sig längre än cirka 40 meter för hanar och 60 meter för honor. I samma studie noterades även att enskilda individer av hanar maximalt förflyttade sig cirka 160 meter och honor cirka 390 meter.

Bevarandemål för Violettd guldring (4038)

Populationen i området ska vara livskraftig och inte minska i antal eller utbredning, annat än inom ramen för naturlig variation. Specifika populationsnivåer inom området är okända och därför kan inga kvantitativa mål sättas för arten. Dessa nivåer bör dock bestämmas.

Det är oklart hur många individer som krävs för att en lokal population ska vara livskraftig. Ett minimum bör vara omkring 50 till 60 individer på en lokal med en yta på cirka en hektar, men långsiktigt är detta för lågt om det är en isolerad lokal utan möjlighet till migration och genutbyte med andra lokaler.

Livsmiljön ska vara kontinuerligt hävdad, och ha hög ljusinstrålning. Hydrologin ska vara naturlig. Näringsstatusen ska vara naturlig utan tillförsel av gödsel, annat än från betande djur. Värdväxten ormrot ska förekomma rikligt. Arealen lämplig livsmiljö ska inte minska.

- » Populationen av arten ska vara livskraftig.
- » Uppföljning av förekomst och livsmiljö minst vart sjätte år.
- » Livsmiljön ska inte vara gödningspåverkat annat än från betande djur.
- » Livsmiljön ska ha naturlig hydrologi.
- » Värdväxten ormrot ska förekomma rikligt.

Hotbild för Violettd guldring (4038)

Violettd guldring hotas av upphörd traditionell hävd. Larvutvecklingen gynnas av slåtter och höbärgning då ormroten är hävdberoende samtidigt som ökad solexponering av marken ger en gynnsam livsmiljö för larven. Bryts hävden konkurreras den lågvuxna och solälskande ormroten snabbt ut. Modern ensilageteknik är mindre väder- och tidpunktsmässigt bunden slåttermetod. Det finns starka skäl att misstänka att detta leder till att slåttern oftare infaller under ett kritiskt skede i artens livscykel, eller på annat sätt missgynnar arten. Att dessutom genast plasta in det avslagna höet är direkt förödande för djuren som inte hinner lämna den avslagna växten och söka sig till nya plantor. Det är viktigt att det avslagna materialet transporteras bort efter någon vecka när det torkat.

Slätterängar har i stor omfattning planterats med gran eller växt igen då jordbruket upphör eller förändrats. Markavvattning som eliminerar översilningsytor i både hagmark och gläntrik skogsmark påverkar arten negativt. Livsmiljön för violettd guldring har på många ställen gått förlorad. Violettd guldring missgynnas starkt av detta då arten är extremt lokaltrogen och en fragmentering betyder därför att genflödet mellan populationer och spridningsmöjligheterna minskat drastiskt.

- » Minskningen av jordbruksmark och upphörd traditionell hävd är det största hotet för arten.
- » Inplastat hö kan bli en dödsfälla för larver som sitter på det avslagna höet.
- » Förändrad hydrologi kan eliminera översilningsytor.
- » Fragmentering hindrar genflöde mellan populationer samt försvårar spridning drastiskt.

Bevarandeåtgärder för Violett guldvinge (4038)

För att arten fortsatt ska finnas i området är det viktigt att tillgodose artens behov av hävdad ängsmark med ormrot. Detta kan ske genom miljöstödsersättningar till lantbrukare eller andra aktörer samt genom åtgärdsprogrammet för violett guldvinge. Att anpassa vägkantsslätter efter fjärlens livscykel kan gynna förekomsten av arten även längs vägar.

- » Genomförandet av åtgärdsprogram för violett guldvinge.
- » Miljöersättningar till lantbrukare och andra aktörer för upprätthållande av gynnsam skötsel (inom lämpliga livsmiljöer).
- » Anpassa vägkantsslätter efter fjärlens livscykel.

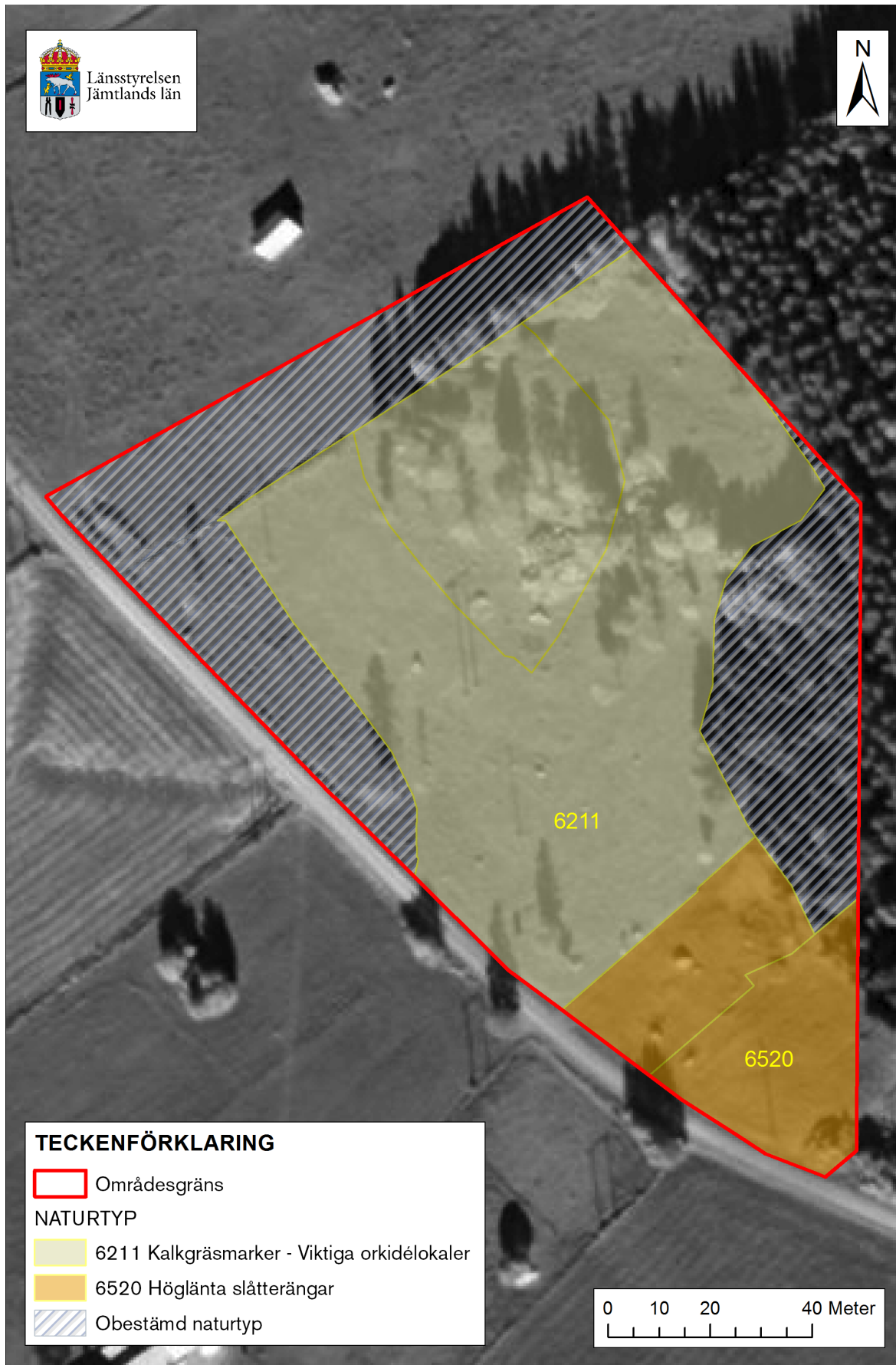
Bevarandestatus för Violett guldvinge (4038)

Arten är beroende av hävdade gräsmarker. Skötseln av gräsmarkerna möjliggörs för närvarande genom femårigt miljöstödsavtal med miljöstöd för bete vilket omfattar en del av området (kalkgräsmarkerna). Hävden har varit otillräcklig och det har börjat växa igen. Arten har dock inte minskat markant och bedöms följa naturliga populationsvariationer.

För detta område bedöms arten preliminärt ha gynnsam bevarandestatus. Observera att området är otillräckligt undersökt, varför bevarandestatusen inte med säkerhet kan fastställas.

Arten har ogynnsam bevarandestatus på nationell nivå då den har minskat kraftigt under de senaste decennierna och försvunnit från de sydligare delarna av sitt tidigare utbredningsområde. Då arten är hävdgynnad beror troligtvis nedgången på rationalisering av jordbruket, då många marker inte längre hävdas.

Naturtypskarta



Litteratur

Eide, W. (red.). (2014). Arter och naturtyper i habitatdirektivet – bevarandestatus i Sverige 2013. Uppsala: ArtDatabanken SLU.

Naturvårdsenheten. (2005). Bevarandeplan för Natura 2000-område Södergård Brunflo SE0720353. Östersund: Länsstyrelsen Jämtlands Län.

Naturvårdsverket. (2003). Natura 2000 i Sverige, Handbok med allmänna råd. Stockholm: Handbok 2003:9.

Naturvårdsverket. (2011). Höglänta slåtterängar. Vägledning för svenska naturtyper i habitatdirektivets bilaga 1. Stockholm: NV-04493-11.

Naturvårdsverket. (2011). Kalkgräsmarker. Vägledning för svenska naturtyper i habitatdirektivets bilaga 1. Stockholm: NV-04493-11.

Naturvårdsverket. (2011). Violett guldvinge. Vägledning för svenska arter i habitatdirektivets bilaga 2. Stockholm: NV-01162-10.

Läs mer om Natura 2000:

Naturvårdsverkets hemsida
<http://www.naturvardsverket.se>

Länsstyrelsen Jämtlands läns hemsida
<http://www.lansstyrelsen.se/Jamtland>



Länstyrelsen Jämtlands län

Postadress: 831 86 Östersund
Besöksadress: Residensgränd 7
Telefon: 010-225 30 00
jamtland@lansstyrelsen.se
www.lansstyrelsen.se/jamtland