

Plan

Diarienummer  
511-4628-2017



# Tännforsen SE0720206

Bevarandeplan för Natura 2000-område



Länsstyrelsen  
Jämtlands län

Foto: Länsstyrelsen Jämtlands län.

## **Fakta om området**

Fastställd av Länsstyrelsen: 2018

Namn och områdeskod: Tännforsen, SE0720206

Län: Jämtlands län

Kommun: Åre

Skyddsstatus: SAC (Special Area of Conservation/Särskilt Bevarandeområde)

Övrigt skydd: Naturreservat

Ägandeförhållanden: Staten genom Naturvårdsverket

Areal: 9,3 hektar

### **Utgiven av**

Länsstyrelsen Jämtlands län

November 2018

### **Tryck**

Länsstyrelsens tryckeri, Östersund 2018

### **Löpnummer**

2018:186

### **Diarienummer**

511-4628-2017

Publikationen kan laddas ner från Länsstyrelsens hemsida  
[www.lansstyrelsen.se/jamtland](http://www.lansstyrelsen.se/jamtland)

# Innehållsförteckning

<b>Natura 2000 .....</b>	<b>4</b>
Bevarandeplan .....	4
Tillståndsplikt och samråd .....	4
Karta och kartverktyg .....	5
<b>Förklaring av begrepp.....</b>	<b>6</b>
<b>Ingående naturtyper och arter enligt art- och habitatdirektivet .....</b>	<b>8</b>
<b>Beskrivning av området .....</b>	<b>9</b>
<b>Bevarandesyfte .....</b>	<b>11</b>
Prioriterade bevarandevärden .....	11
<b>Bevarandestatus .....</b>	<b>12</b>
<b>Övergripande bevarandemål .....</b>	<b>13</b>
<b>Övergripande hotbild.....</b>	<b>14</b>
<b>Prioriterade bevarandeåtgärder .....</b>	<b>16</b>
<b>Uppföljning .....</b>	<b>17</b>
<b>Beskrivning av naturtyper och arter .....</b>	<b>18</b>
3210 – Större vattendrag.....	18
9010 – Taiga .....	20
1355 – Utter .....	22
<b>Naturtypskarta.....</b>	<b>25</b>
<b>Litteratur.....</b>	<b>26</b>

# Natura 2000

Natura 2000 är ett ekologiskt nätverk av värdefulla naturområden inom EU. Utpekande av Natura 2000-områden bygger på krav som finns i EU:s fågeldirektiv och art- och habitatdirektiv. Syftet är att reducera risken för utrotning av vilda djur och växter och att hindra att deras livsmiljöer förstörs. Alla medlemsländer ska peka ut områden dels för fåglar som anges i EU:s fågeldirektiv, dels för naturtyper och arter som anges i art- och habitatdirektivet. Genom utpekandet åtar sig länderna att de utpekade värdena i områdena ska bevaras långsiktigt. Natura 2000-nätverket är en av hörnstenarna i EU:s arbete för att bevara biologisk mångfald. I art- och habitatdirektivet listas 170 naturtyper och sammanlagt cirka 900 växt- och djurarter som särskilt värdefulla. 90 av naturtyperna och drygt 100 av djur- och växtarterna i habitatdirektivets bilaga 1 och 2 finns i Sverige. Därtill häckar regelbundet cirka 60 av fågeldirektivets fågelarter i vårt land.

## Bevarandeplan

För varje Natura 2000-område ska Länsstyrelsen ta fram en beskrivning. Detta ska göras i särskilda bevarandeplaner eller i en skötselplan om området även är skyddat som naturreservat. I planen ska det finnas en beskrivning av området innehållandes bevarandesyfte, bevarandemål och en förteckning av de naturtyper och arter som ska bevaras och bidra till gynnsam bevarandestatus. Hot mot Natura 2000-områdets arter och naturtyper, och behov av bevarandeåtgärder, till exempel skydd eller skötsel, ska också beskrivas. Informationen ska underlätta förvaltningen av området och tillståndsprövningar enligt miljöbalken. Bevarandeplanen ska fastställas av Länsstyrelsen, som även är ytterst ansvarig för att målsättningen med området uppfylls. Bevarandeplanen ska revideras när ny kunskap tillkommer eller när förutsättningar för området ändras. Den ska tas fram och hållas aktuell i dialog med berörda intressenter, och det är värdefullt om den som har ny information om områdets förutsättningar kontaktar Länsstyrelsen. Bevarandeplanen är inte ett juridiskt bindande dokument. För formell reglering av skydd eller skötsel kan andra beslut behövas, till exempel skyddsbeslut för naturreservat. Föreskrifter enligt eventuella skyddsbeslut gäller parallellt med den tillståndsplikt som gäller inom Natura 2000.

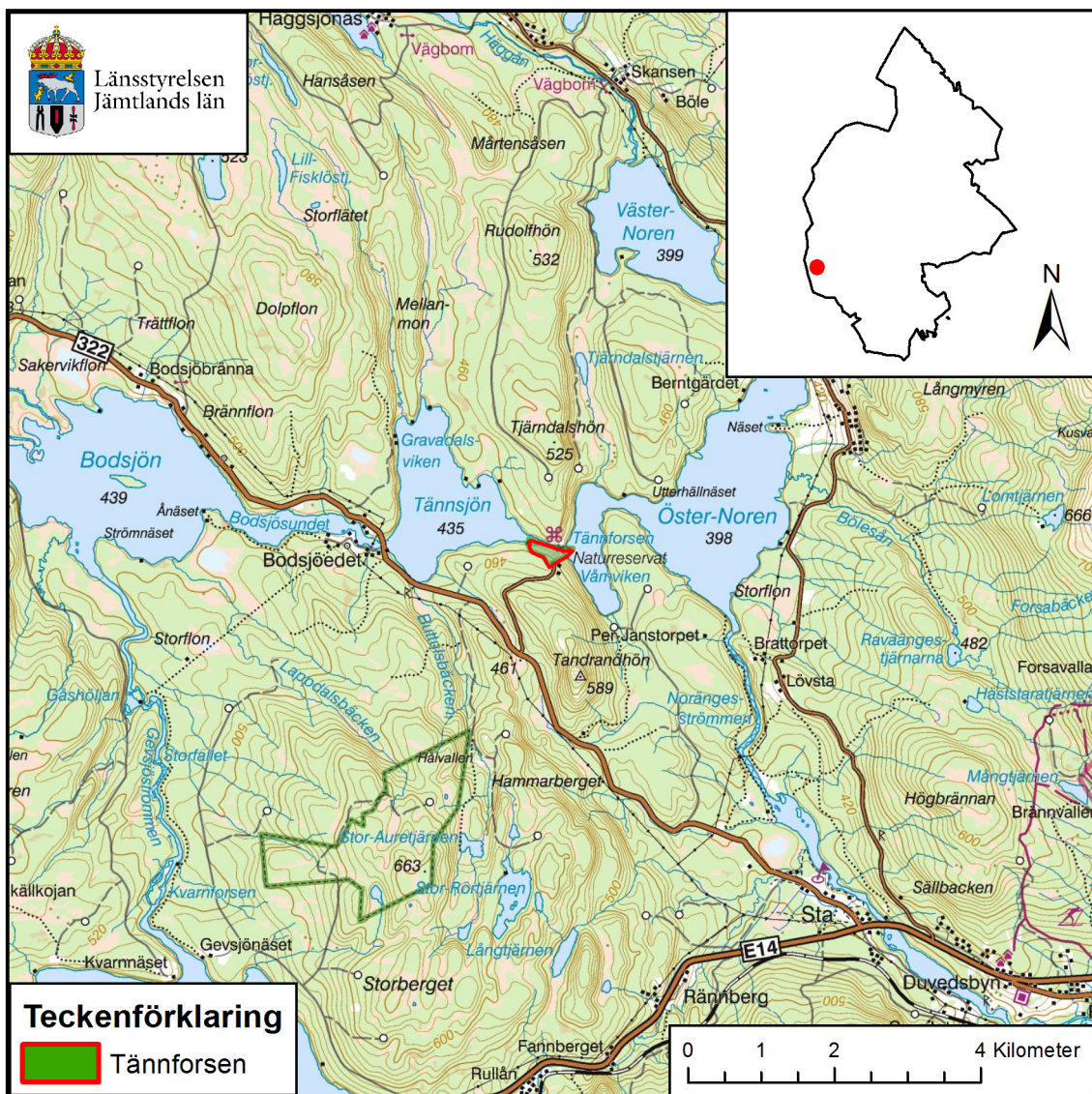
## Tillståndsplikt och samråd

För att inte skada naturvärden krävs tillstånd för verksamheter eller åtgärder som på ett betydande sätt kan påverka miljön i ett Natura 2000-område. Det kan även gälla åtgärder utanför Natura 2000-området, om de kan påverka miljön i området. Detta regleras i miljöbalken (7 kap.27–29§§). Då det kan vara svårt att avgöra vilka åtgärder som på ett betydande sätt kan påverka naturvärden behöver man samråda med Länsstyrelsen före genomförandet. Vid skogsbruksåtgärder hålls samråd med Skogsstyrelsen. Mer information finns hos Länsstyrelsen, läs på webben eller kontakta en handläggare.

## Karta och kartverktyg

Aktuell information om naturtypers utbredning och arter i ett enskilt Natura 2000-område går att hitta med hjälp av kartverktyget Skyddad natur. Det kan nås på Naturvårdsverkets hemsida genom att söka på "kartverktyget skyddad natur". I kartverktyget söker du upp aktuellt område och klickar på namnet för mer information. Karta över naturtyper hittas efter sökning av område, gå till fliken Kartskikt, avmarkera allt och under Naturtypskarteringar, lägg till Natura naturtypskartan (NNK) och välj Naturtyper (ytor, linjer, punkter). Det finns även möjlighet att ladda ner naturtypskartan som shp-fil. För mer information, se Länsstyrelsens hemsida.

Här nedan finns en översigtskarta över områdets belägenhet. En naturtypskarta finns i slutet av denna bevarandeplan.



© Länsstyrelsen Jämtlands län

© Lantmäteriet Geodatasamverkan - GSD

# Förklaring av begrepp

## Bevarandesyfte

Det övergripande syftet med Natura 2000-området är alltid att upprätthålla de förtecknade naturtyperna och arterna i "gynnsam bevarandestatus".

## Bevarandemål

Bevarandemålen beskriver vad bevarandesyftet innebär i praktiken för förtecknade naturtyper och arter. Målet skall alltså, helst med hjälp av mätbara parametrar, beskriva vad gynnsam bevarandestatus för aktuell art eller naturtyp innebär. Föreligger redan gynnsam bevarandestatus sätts bevarandemålen ofta så att nuvarande förhållanden ska bibehållas.

## Bevarandestatus

Bevarandestatus för en naturtyp bestäms av de faktorer som påverkar naturtypen och dess typiska arter. Med påverkan avses något som på lång sikt kan förändra naturtypens naturliga utbredning, struktur, funktion, eller förändra de typiska arternas möjlighet till överlevnad. En naturtyps bevarandestatus anses gynnsam när:

- » dess naturliga eller hävdbevingade utbredningsområde och de ytor den täcker inom detta område är stabila eller ökande, och
- » den särskilda struktur och de särskilda funktioner som är nödvändiga kommer att finnas under en överskådlig framtid, och
- » bevarandestatusen hos dess typiska arter är gynnsam.

Bevarandestatus för en art bestäms av de faktorer som påverkar arten och som på lång sikt kan förändra den naturliga utbredningen eller storleken hos dess populationer. En arts bevarandestatus anses som gynnsam när:

- » uppgifter om den berörda artens populationsutveckling visar att arten på lång sikt kommer att förbli livskraftigt och
- » artens naturliga eller hävdbevingade utbredningsområde inte minskar inom en överskådlig framtid, och
- » det kommer att fortsätta finnas en tillräckligt stor livsmiljö för att artens populationer skall bibehållas på lång sikt.

## Habitat

Med habitat menas en miljö som är lämplig för en viss art att leva i. I denna bevarandeplan används begreppet naturtyp ofta som synonym till habitat.

## Koder

Varje naturtyp och art som omfattas av art- och habitatdirektivet eller fågeldirektivet har en speciell kod. Förteckningen över koder för arter och naturtyper som återfinns i Sverige hittas på Naturvårdsverkets hemsida: <http://www.naturvardsverket.se>

Dessutom har alla Natura 2000-områden en unik kod.

**Prioriterad art eller naturtyp**

Utpekade som prioriterade i art- och habitatdirektivet eftersom Sverige som medlem i EU har ett särskilt ansvar för dessa. Prioriterade arter och naturtyper är ofta de mest hotade och/eller så finns deras huvudsakliga utbredningsområde inom EU.

**Rödlistad art**

Rödlistan är en nationell sammanställning av arters status (utdöenderisk) inom landets gränser. Arternas status bedöms med hjälp av ett antal kriterier som omfattar skattningar av populationsstorlek, förekomst, utbredning och trender. Utifrån en sammantagen bedömning placeras arterna i olika rödlistekategorier. Läs mer på Artdatabankens hemsida: <http://www.artdatabanken.se>

**Typisk art**

Indikatorarter vars förekomst indikerar gynnsam bevarandestatus hos naturtypen genom att de reagerar relativt tidigt på förändringar.

# Ingående naturtyper och arter enligt art- och habitatdirektivet

Området är utpekad att ingå i nätverket Natura 2000 enligt art och habitatdirektivet. I tabellerna nedan redovisas samtliga i området påträffade arter och naturtyper som legat till grund för detta. Resterande areal upp till områdets totala areal uppfyller idag inte kriterierna för någon av de naturtyper som ingår i art- och habitatdirektivet.

Tabell 1. Ingående naturtyper enligt art- och habitatdirektivet.

Kod	Naturtyp	Uppskattad areal	Bevarandestatus
3210	Större vattendrag	2,7 hektar	Gynnsam
9010*	Taiga	6,2 hektar	Gynnsam

\* = Prioriterad naturtyp enligt art- och habitatdirektivet.

Tabell 2. Ingående arter enligt art- och habitatdirektivet.

Kod	Art	Svenskt namn	Bevarandestatus
1355	<i>Lutra lutra</i>	Utter	Ogynnsam



# Beskrivning av området

Området är nio hektar stort, beläget i Åre kommun cirka 1,5 mil nordväst om Duved, nedströms Tännsjön. Natura 2000-området som också skyddas som naturreservat sedan 1971 innefattar omkring sex hektar skog på den södra stranden samt den södra halvan av vattendragets bredd.

Tännforsen har avsatts som naturreservat för att bevara Sveriges mest kända och ett av landets lättast tillgängliga större vattenfall. Fallet har bildats i överskjutningsgränsen mellan två berggrundsflak. Det är av såväl vetenskapligt som socialt intresse. Syftet med reservatet är att i största hand bevara området helt orört samt att kanalisera den stora turistström som besöker området på ett sådant sätt, att naturvärdena inom området i största möjliga utsträckning bevaras.

På grund av forsdimmorna från fallet finns här en mycket rik lav- och mossflora med många rödlistade arter, på de konstant fuktiga klipporna och träden. Den höga luftfuktigheten gör att även tunnare kvistar kan hysa en värdefull lavflora. Här finns bland andra den mycket sällsynta och rödlistade arten hårig skrovellav, som i Sverige är akut hotad (CR) och fridlyst. Förekomsten av hårig skrovellav vid Tännforsen utgör omkring hälften av hela den svenska populationen av arten! Strändernas olika exponering i nord- respektive sydläge ger stora variationer i ljusinsläpp, vilket i kombination med den höga och konstanta luftfuktigheten gynnar artrikedomen av många ovanliga lav- och mossarter. I tabell 2 nedan redovisas de rödlistade arter som har dokumenterats inom området.

Den norra halvan av vattendraget ingår inte i reservatet men strandzonen på den norra stranden samt strandzonen nedströms fallet på båda sidor är skyddade enligt ett förordnande enligt 19 § naturvårdslagen sedan 1970.

Tännforsens naturreservat har årligen cirka 50 000 besökare. Vintersäsongen 2004/2005 var det cirka 8000 personer som besökte igloon som sedan ett antal år anlagts inom reservatet nedanför vattenfallet.

Tännforsen är förutom Natura 2000-område och naturreservat del av ett större område klassat som riksintresse för naturvård, kulturmiljövård och friluftsliv. Området omfattas även av ett större landskapsbildsskydd. Tännforsen är ett av Sveriges få kvarvarande större oreglerade vattenfall och hyser många sällsynta och rödlistade arter knutna till denna miljö. Området bedöms ha mycket höga naturvärden. Det finns goda förutsättningar för att dessa värden ska kvarstå även i framtiden, om skötselplanen för naturreservatet följs och området lämnas orört i möjligaste mån.

**Tabell 3. Rödlistade arter inom Natura 2000-området Tännforsen.**

Rödlistekategorier definieras som: Utdöd (EX), Utdöd i vilt tillstånd (EW), Nationellt utdöd (RE), Akut hotad (CR), Starkt hotad (EN), Sårbar (VU), Nära hotad (NT), Livskraftig (LC), Kunskapsbrist (DD).

Art	Svenskt namn	Rödlistekategori
<i>Alectoria sarmentosa</i>	Garnlav	NT
<i>Anastrophyllum hellerianum</i>	Vedtrappmossa	NT
<i>Hypogymnia hultenii</i>	Kavernularia	NT
<i>Collema nigrescens</i>	Läderlappslav	NT
<i>Collema subflaccidum</i>	Stiftgelélav	NT
<i>Chaenotheca gracilentata</i>	Smalskaftslav	VU
<i>Chaenotheca laevigata</i>	Nordlig nållav	NT
<i>Chaenotheca gracillima</i>	Brunpudrad nållav	NT
<i>Chaenotheca subroscida</i>	Vitgrynig nållav	NT
<i>Cynodontium fallax</i>	Praktklipptuss	NT
<i>Haplomitrium hookeri</i>	Kurragömmamossa	NT
<i>Hypogymnia austerodes</i>	Mörk blåslav	VU
<i>Hypogymnia bitteri</i>	Knottrig blåslav	NT
<i>Fuscopannaria confusa</i>	Forsgytterlav	NT
<i>Lobaria hallii</i>	Hårig skrovellav	CR
<i>Lobaria pulmonaria</i>	Lunglav	NT
<i>Lobaria scrobiculata</i>	Skrovellav	NT
<i>Lophozia ascendens</i>	Liten hornflikmossa	VU
<i>Lophozia longiflora</i>	Vedflikmossa	NT
<i>Megalania grossa</i>	Ädellav	EN
<i>Nephroma laevigatum</i>	Västlig njurlav	VU
<i>Pannaria conoplea</i>	Grynlav	EN
<i>Parmeliella parvula</i>	Dvärgblylav	CR
<i>Pectenien plumbea</i>	Blylav	EN
<i>Platismatia norvegica</i>	Norsk näverlav	VU
<i>Plectocarpon lichenum</i>	Lunglavsknapp	VU
<i>Ramalina obtusata</i>	Trubbig brosklav	VU
<i>Sclerophora coniophaea</i>	Rödbrun blekspik	NT
<i>Tetradontium ovatum</i>	Sydlig knappnålsmossa	VU

# Bevarandesyfte

Natura 2000-området Tännforsen utgörs av ett naturreservat med samma namn. Här finns ett av Svergies mest besökta vattenfall och en forsdimmepåverkad skog.

Bevarandesyftet för området är att säkerställa en gynnsam bevarandestatus för områdets ingående naturtyper och arter:

- » Större vattendrag (3210)
- » Taiga (9010)
- » Utter (1355)

## **Prioriterade bevarandevärden**

I Natura 2000-området Tännforsen är de prioriterade bevarandevärdena följande:

- » Områdets oreglerade vattendrag.
- » Fordimmepåverkade klippväggar och skog.

# Bevarandestatus

För att kunna säkra det långsiktiga bevarandet av utpekade naturtyper och arter samt bedöma behov och prioriteringar av bevarandeåtgärder krävs en bedömning av det specifika områdets bevarandestatus.

Denna bedömning utgår från tillståndet hos ingående naturtyper och arter i förhållande till de mål som fastställts för området. Områdets hotbild vägs in för att ge en uppfattning om hur områdets förutsättningar kommer utvecklas i framtiden.

För detta område bedöms bevarandestatusen preliminärt vara gynnsam. Observera att området är otillräckligt undersökt varför vi inte med säkerhet kan säga vilken bevarandestatus området har idag.

## **Motivering**

Att området anses ha gynnsam bevarandestatus baseras på att de flesta bevarandemål för området är uppfyllda.

För bevarandestatus för specifika naturtyper och arter se beskrivningen av respektive naturtyp eller art.

# Övergripande bevarandemål

Nedan listas en sammanfattning av bevarandemålen för området. För mer detaljerade bevarandemål, se bevarandemål för respektive naturtyp och art.

Hydrologin spelar en mycket viktig roll för hela området och ska inte försämrats genom exempelvis dikning eller exploatering. Hävdade delar av området ska inte växa igen med träd eller buskar.

- » Ingående arter utpekade i art- och habitatdirektivet ska vara livskraftiga.
- » Arealen för respektive naturtyp ska inte minska.
- » Populationerna av typiska arter för naturtyperna ska vara livskraftiga på lång sikt.
- » Endast naturligt förekommande arter ska finnas i området.
- » Naturlig hydrologi och hydrokemi.
- » God ekologisk status i vattendraget.
- » Skogen ska lämnas utan påverkan av avverkning, dikning eller annan verksamhet.
- » Markslitage på grund av mänskliga aktiviteter ska vara försumbar.

# Övergripande hotbild

Hotbilden är en utvärdering av de hot som finns mot de olika naturtyperna, arterna, samt mot Natura 2000-området i sig.

De allvarligaste hoten är sådana som förstör eller allvarligt skadar strukturer, miljöer och funktioner. Exempel på sådana hot är exploatering, markslitage och skogsbruksåtgärder inom eller i anslutning till området.

Det största hotet mot naturvärdena i området idag är det höga besöksstrycket, sommar som vinter. Ett högt besöksstryck ökar slitaget på mark och träd främst i närheten av stigar och intill vattenfallet.

Sedan några år tillbaka har en igloo byggts vintertid inom området, direkt nedanför fallet för att komplettera den kommersiella verksamheten utanför området. Igloon har kommit att bli en turistattraktion och kanaliserar härigenom besökare till känsliga växtplatser för bland annat sällsynta lavar. I denna miljö förekommer dessa arter framför allt på tunna grenar och kvistar vilket gör området mycket känsligt för det ökade slitaget som ett högre besöksstryck innebär.

Den störning som maskiner och besökare orsakar, försvårar även föryngringen av granar nedanför fallet, och därmed återkolonisationen av lavar som förlorat sina habitat när äldre granar har fallit eller avverkats. Idag vet vi inte vilka andra arter av exempelvis mossor, som växer på klippan nedanför fallet, och hur dessa i så fall påverkas av den extra pålagringen av snö från snökanoner som sker i samband med igloobygget.

Den ökande snömängden som tillförs med snökanon vintertid kan vid avsmältningen under våren leda till en ökad erosionseffekt på marken i slutningen nedanför fallet. Det finns även en risk att vegetationsperioden kan förkortas om snön smälter av senare än normalt. Detta kan i sin tur påverka mark- och klipplevande arters reproduktion och överlevnad. Härutöver finns en misstanke om att användandet av snökanon kan orsaka en extra pålagring av snö på närstående granar vilket ökar risken för att de bryts lättare vid vindpåverkan och därmed får en kortare livslängd.

Eftersom området skyddas som naturreservat torde inte skogsbruk vara ett uttalat hot. Däremot kan röjning av träd för fri sikt mot vattenfallet hota sällsynta trädlevande lav- och svamparter som främst växer i fallets närhet. Skogsbruk i anslutning till området kan innebära ett stort hot mot ett sådant här till ytan litet område. Avverkningar i områdets omedelbara närhet ger upphov till kanteffekter vilket påverkar en stor andel av ytan. Likaså kan avverkningar, markavvattning, skogsbilvägar med mera i anslutande områden leda till att områdets hydrologi påverkas negativt. Dessutom kan fragmentering (det vill säga stort avstånd mellan olika områden med de rätta förutsättningarna för vissa arter) av naturtypen ge upphov till brist på genflöde mellan populationer.

Ett nämnvärt men tills vidare ej aktuellt hot mot området är att Tännforsen blir föremål för vattenkraftutbyggnad. Detta skulle förstöra den naturliga vattenföringen i den oreglerade älven nedströms vattenfallet, det vill säga den viktigaste strukturen för naturliga vattendrag. Vid reglering skulle den viktiga forsdimman vid fallet också försvinna, vilket skulle medföra att områdets lavar och mossor förlorar den unika och för dem livsviktiga fuktiga miljön.

Vattendraget ingår även i området Åreälven. För övriga hot mot vattenvärderna hänvisas till Åreälvens bevarandeplan.

Nedan listas en sammanfattning av de hot som anses vara övergripande och de hot som anses mycket akuta eller allvarliga.

För en mer detaljerad hotbild, se hotbild för respektive naturtyp och art.

- » Exploatering av området.
- » Dikning, vägbyggnation och andra markavvattnande åtgärder i eller i närheten av området kan påverka hydrologi och hydrokemi.
- » Spridning av kalk, aska eller gödningsämnen i eller i närheten av området kan förändra näringssammansättning och hydrokemin.
- » Skogsbruk eller andra verksamheter inom eller i närheten av området kan medföra kanteffekter samt förändringar i hydrologi/hydrokemi.
- » Terrängkörning, tramp eller annan aktivitet som innebär betydande markslitage.

# Prioriterade bevarandeåtgärder

För att uppnå bevarandemålen bör följande bevarandeåtgärder genomföras. Åtgärdsförslagen har sin utgångspunkt i och är tänkta att motverka de specifika hot som utpekats för området ifråga och innefattar både allmänna åtgärder (det vill säga hur området respekteras i fysisk planering, tillståndsprövning, naturskydd och naturvård) och specifika åtgärder för Natura 2000-området. De åtgärder som listas här är prioriterade för området.

För att bevara områdets natur- och kulturvärden långsiktigt rekommenderas ett formellt skydd genom naturreservatsbildning eller biotopskydd. Markägare och brukare bör informeras om möjligheter att få miljöstödsersättning för att upprätthålla lämplig skötsel av naturvärdena i Natura 2000-området. Markägare och brukare i angränsande områden har stora möjligheter att bistå bevarandet av naturvärdena i Natura 2000-området. Information om dessa naturvärden och lämpligt tillvägagångssätt bör därför finnas tillgängligt. Information om områdets natur och bevarandevärden samt om hur detta bör beaktas ska dessutom vara tillgängligt för allmänheten.

För att undvika påverkan från närliggande markanvändning är väl fungerande skyddszoner vid exempelvis avverkningar, gödning och kalkning i anslutning till området en viktig del av en långsiktig hållbar bevarandestrategi. Dit hör även att en naturvårdsanpassning sker hos skogsnäringen med ökad hänsyn vid sjöar och vattendrag i anslutning till Natura 2000-området. Miniminivån för denna hänsyn bör utgå från Skogsstyrelsens rekommendationer.

Kraven på skyddszonernas utseende varierar, bland annat beroende på områdets topografi och markförhållanden. För att nå en flexibel naturvårdsanpassning bestäms skyddszonernas storlek individuellt för varje avverkningsobjekt/varje avverkningsanmälan utifrån de lokala förutsättningarna. Kravet är ett fullgott skydd och en fullgod funktion för att säkerställa den biologiska mångfalden inom området.

Endast halva fallets bredd är skyddat i reservat. Däremot finns ett kompletterande landskapsbildsskydd runt fallet i området som inte är reservat, se figur 1 nedan. Det skyddet innebär att det är förbjudet att avverka skog, uppföra byggnad, dra luftledning, schakta och öppna täkt utan Länsstyrelsens tillstånd (enligt NVL 19 § (1968:822) lydelse före år 1975).

- » Markägare och brukare i närområdet bör informeras om möjligheter att bistå bevarandet av naturvärdena i Natura 2000-området.
- » Bevarandeplan med information om områdets natur- och bevarandevärden ska vara tillgänglig för allmänheten.
- » Vid avverkningar, gödning, kalkning med mera i områden där vattenföringen leder in i Natura 2000-området måste särskild hänsyn tas.
- » En naturlig artsammansättning ska upprätthållas.
- » Särskild hänsyn ska tas till våtmarker och vattenmiljöer i anslutning till Natura 2000-området.
- » Besökare bör kanaliseras.



# Uppföljning

Området bör uppföljas kontinuerligt för att upprätthålla en långsiktigt gynnsam bevarandestatus för utpekade arter och naturtyper samt för att kunna utvärdera områdets bevarandeåtgärder och behov av ytterligare åtgärder. I de fall området inte har något formellt skydd är fortlöpande uppföljning av bevarandetillståndet prioriterat.

Om särskilda skötselåtgärder har specificerats för Natura 2000-området bör uppföljning ske med jämna intervall utgående från tidpunkten för senaste åtgärd.

Även verksamheter eller åtgärder som sker i anslutning till Natura 2000-området kan ha en negativ inverkan på de ingående naturvärdena i området, och kan därmed vara skäl för ytterligare uppföljning.

# Beskrivning av naturtyper och arter

## 3210 – Större vattendrag

2,7 hektar

Större naturliga vattendrag eller delar av vattendrag med relativt näringsfattigt och klart vatten. Naturliga variationer i vattenståndet skapar en variation av strandmiljöer med hög biologisk mångfald. Vattendynamiken är skiftande (älvsjöar, sel, meandersträckor, kvillar, forsar och fall). I mynningsområdet är vattendragen mer näringsrika eftersom eroderat sediment och näring från de övre delarna transporteras nedströms. Naturtypen omfattar oftast vattendrag som har strömordning minst fyra och/eller högre årsmedelvattenföring än 20 kubikmeter per sekund.

### Bevarandemål för Större vattendrag (3210)

Naturtypen ska ha en hydrologi med naturliga fluktuationer i vattenföring och vattenstånd. Den ska vara fri från påverkan av dämning. Vattenkvaliteten ska vara god och fri från giftiga ämnen samt övergödning och försurning orsakad av människan. Arealen ska inte minska.

- » Arealen ska uppgå till minst 2,7 hektar.
- » Naturliga vattenståndsfluktuationer och flöden.
- » Fria vandringsvägar och flöde i vattendraget och anslutande vattensystem.
- » Strandzoner med naturliga erosions- och sedimentationsprocesser.
- » God vattenkvalitet.

### Hotbild för Större vattendrag (3210)

Reglering av vattenföringen; småskalig utbyggnad i kvarvarande oreglerade vattendragssträckor eller fortsatt/ökad påverkan i redan reglerade vatten. Reglering kan orsaka störd flödesdynamik, fragmentering/vandringshinder, överdämning av våtmarks- och strandområden, torrläggning av vattendragssträckor och/eller ändrade näringsförhållanden.

Skogsbruk i strandnära skog ger ökad instrålning/temperatur, minskad tillgång på död ved respektive nedfall av organiskt material. Slutavverkning, markavvattning/skyddsdikning ger ökad avrinning och risk för erosion. Verksamheterna kan orsaka grumling och igenslamning av bottnar samt förändrad hydrologi i strandmiljön.

Jordbruk i strandzonen ökar risken för erosion/grumling samt läckage av närings- och bekämpningsmedel. Upphörd hävd och/eller skogsplantering av strandnära betesmarker och mader ökar igenväxningstakten i strandzonen. Vattenuttag under perioder med lågvattensflöde (framför allt i jordbruksområden) innebär risk för uttorkning, förhöjda vattentemperaturer och syrgasbrist.

Utsättning av främmande arter, kan ändra konkurrensförhållanden, sprida smitta och/eller orsaka genetisk kontaminering. Fiske som är ensidigt mot vissa arter eller som är för hårt i förhållande till vattendragets naturliga produktionsförmåga kan påverka konkurrensförhållanden och artsammansättning.

Exploatering av strandområden är negativt för möjligheten att upprätthålla naturliga strandmiljöer och kan orsaka grumling och utsläpp av miljöfarliga ämnen i diken och vattendrag. Broar och vägtrummor kan utgöra vandringshinder och vara flaskhalsar vid höga flöden.

Utsläpp, försurning, miljögifter, övergödning eller kalkning av omgivande stränder och våtmarker förändrar de fysiska och kemiska förutsättningarna i vattendraget och för strandmiljöernas naturligt förekommande arter och påverkar förutsättningarna för de arter som är anpassade till naturligt sura förhållanden.

- » Reglering av vattenföringen.
- » Skogs- och jordbruk ger en förändrad fysisk miljö och påverkar hydrologin och hydrokemin.
- » Vattenuttag under perioder med lågvattensflöde.
- » Utsättning av främmande arter eller alltför ensidigt fiske.
- » Exploatering av strandområden.
- » Utsläpp, försurning, miljögifter, övergödning eller kalkning.

### **Bevarandeåtgärder för Större vattendrag (3210)**

Det regionala och lokala samarbetet med förebyggande åtgärder och bevarande bör förbättras inom avrinningsområden. Information till markägare och verksamhetsutövare bör samordnas mellan länsstyrelsen, skogsstyrelsen och kommunen. Gröna skogsbruksplaner, skogscertifiering eller frivilliga avsättningar kan vara ändamålsenliga bevarandeåtgärder för skogsfastigheter uppströms och i anslutning till Natura 2000-området. Inom ett fiskevårdsområde kan regler upprättas för långsiktig förvaltning av fiskeresursen. Det kan även vara aktuellt med genomförandet av åtgärdsprogram för utter.

Vissa åtgärder som kan minska kväveläckage och erosion från jordbruksmark och upprätthålla naturvärden i anslutning till vattendrag i jordbrukslandskapet är berättigade till EU-stöd.

Vid förekomst av olika former av vandringshinder för fiskar och andra vattenlevande organismer kan livsmiljön förbättras genom biotopvård och annan återställning.

- » Information till markägare och verksamhetsutövare.
- » Gröna skogsbruksplaner, skogscertifiering eller frivilliga avsättningar i anslutning till vattendrag.
- » Långsiktig förvaltning av fiskeresursen genom fiskevårdsområden.
- » Genomförandet av åtgärdsprogram för utter.
- » Åtgärder för att minska kväveläckage.
- » Restaurering av vattensystemet.

**Bevarandestatus för Större vattendrag (3210)**

För detta område bedöms naturtypen preliminärt ha gynnsam bevarandestatus. Observera att området är otillräckligt undersökt, varför bevarandestatusen inte med säkerhet kan fastställas.

Att naturtypen anses ha gynnsam bevarandestatus baseras på att de flesta mål är uppfyllda.

På nationell nivå bedöms naturtypen ha ogynnsam bevarandestatus. Skäl till det är att vattenregleringar motverkar naturliga vattenståndsfluktuationer vilket påverkar strandmiljöerna negativt. Vandringshinder begränsar livsutrymmet för många arter och flera typiska arter är hotade. Vattenkvaliteten är ofta bristfällig. Skogsbruket tar otillräcklig hänsyn till strandmiljöerna och efterfrågan på skogsråvara är fortsatt hög. Funktionella kantzoner saknas ofta. Ytterligare vattenkraft efterfrågas i övergången till förnyelsebara energikällor.

**9010 – Taiga**

*6,2 hektar*

Som taiga räknas skog med relativt liten mänsklig påverkan och vars strukturer och funktioner liknar dem i en urskogsartad skog eller en naturskog. Skogen kan vara påverkad av människan genom plockhuggning eller skogsbete, men aldrig kalavverkad och kan bestå av olika typer av både granskog, tallskog och blandskog. Viktigt är att det finns en skoglig kontinuitet och att träden är i olika åldrar och storlekar, samt att död ved finns i sådana mängder att arter och processer typiska för naturskogar kan finnas och fortgå.

Brand har varit en mycket viktig störningsfaktor med återkommande bränder i stora delar av den västliga taigan i Jämtlands län. Många hotade arter är beroende av brand för sin existens. Lika viktiga är emellertid de brandrefugiala (brandskyddade) områdena som aldrig eller sällan brunnit, där arter som har sämre förmåga att klara storskaliga störningar har kunnat överleva.

**Bevarandemål för Taiga (9010)**

Taigan ska huvudsakligen präglas av naturliga processer. Träd i olika åldrar och dimensioner ska finnas, dessutom ska död ved finnas i stor mängd och olika grader av nedbrytning. Skogen ska lämnas utan påverkan av avverkning, dikning eller annan verksamhet i eller i anslutning till området som på ett negativt sätt kan påverka hydrologin eller hydrokemin. I naturtypen ska endast inhemska arter finnas. Arealen av naturtypen ska inte minska.

För att ytterligare kunna utveckla de strukturer och funktioner som karakteriserar en naturskog ska brandpräglade delar av taigan vara fortsatt kontinuerligt påverkad av brand och hysa brandgynnade arter. Vissa delar av taigan som tidigare varit brandpräglade kan dock ha utvecklat naturvärden som är beroende av skog som ej påverkats av brand. Både tall och lövträd i olika åldrar bör finnas inom området och det ska finnas förutsättningar för nya generationsetableringar av dessa. Grandominerade delar ska präglas av lång kontinuitet och hysa arter typiska för sådan skog. Även skogen som omger taigan bör ha lång kontinuitet för att säkerställa att naturtypen inte utsätts för kanteffekter.

- » Arealen ska uppgå till minst 6,2 hektar.
- » Naturliga processer såsom stormfällning, parasitangrepp och/eller brand ska förekomma.
- » Skogen ska vara olikåldrig och flerskiktad.
- » Naturlig hydrologi och hydrokemi i hela naturtypen.
- » Endast naturligt förekommande arter ska finnas i området.
- » Död ved i olika dimensioner och nedbrytningsstadier ska förekomma.
- » Delar av den döda veden ska vara stående.
- » Runt området bör finnas en buffertzona med skoglig kontinuitet.

### **Hotbild för Taiga (9010)**

Nationellt sett är skogsbruk det största hotet mot naturtypen. Även skogsbruk i anslutning till området kan innebära ett hot eftersom fragmentering av naturtypen kan innebära att arter blir för isolerade och begränsas till möjligheten att ha en naturlig spridning. Dessutom ger avverkningar i områdets omedelbara närhet upphov till kanteffekter, det vill säga att skogen öppnas upp för sol och vind varvid arter som är känsliga för uttorkning inte klarar sig. Likaså kan avverkningar, markavvattning, skogsbilvägar, gödsling med mera i anslutande områden leda till att områdets hydrologi och hydrokemi påverkas negativt.

Störningar genom för högt besöksstryck kan vara ett stort hot. Många besökare ökar risken för slitage på mark och de arter som finns där besökarna uppehåller sig mest, och längs de stigar som finns i reservatet. Terrängkörning som innebär betydande markslitage kan också vara ett hot.

- » Skogsbruk eller andra exploaterande verksamheter i naturtypen.
- » Skogsbruk eller annan exploatering i närområdet området kan förändra hydrologin och/eller innebära kanteffekter.
- » Skogsgödsling, spridning av aska eller kalkning i kringliggande områden.
- » Frånvaro av brand kan medföra sämre förutsättningar för vissa arter och naturtyper.
- » Högt besöksstryck kan medföra slitage på mark och arter.
- » Terrängkörning eller annan aktivitet som innebär betydande markslitage.

### **Bevarandeåtgärder för Taiga (9010)**

Naturtypen ska få utvecklas genom naturlig dynamik. Gamla och grova träd samt död ved i olika dimensioner och nedbrytningsstadier ska öka i omfattning. För att åstadkomma detta ska lämpliga åtgärder vidtas för det specifika området.

Naturvårdsbränning kan vara motiverat för att främja brandgynnade arter samt skapa viktiga strukturer och vidmakthålla naturliga processer. För att glesa ut skogen, öka ljusinsläppet och öka andelen död ved kan restaureringsåtgärder eller borttagande av gran vara lämpligt. Områden med huvudsakligen gammal granskog bör dock lämnas till fri utveckling. Syftet är att denna areal ska få utvecklas genom naturlig dynamik och att gamla och grova träd samt död ved i olika dimensioner och nedbrytningsstadier ska öka i omfattning.

Om besökare orsakar markslitage eller störning på vegetation/arter bör dessa kanaliseras.

- » Naturlig brandkontinuitet bör återskapas genom naturvårdsbränning.
- » Viss naturvårdsgallring kan behövas för att skapa etableringsmöjligheter för tall och lövträd.
- » Fri utveckling av gammal granskog.
- » Kanalisering av besökare.

### **Bevarandestatus för Taiga (9010)**

För detta område bedöms naturtypen preliminärt ha gynnsam bevarandestatus. Observera att området är otillräckligt undersökt, varför bevarandestatusen inte med säkerhet kan fastställas.

Att naturtypen anses ha gynnsam bevarandestatus baseras på att de flesta mål är uppfyllda.

Nationellt sett har naturtypen ogynnsam bevarandestatus. Skälet till att naturtypen inte bedöms ha gynnsam bevarandestatus är att skogsbruksåtgärder såsom slutavverkning, röjning och gallring fortsätter. Inslag av främmande trädslag och stora klövviltstammar är också faktorer som påverkar bevarandestatus. Den aktuella förekomstarealen ligger betydligt lägre än referensvärdet, vilket visar på att naturtypen har otillräcklig förekomst idag, dessutom minskar den i omfattning. Problematiken förväntas fortsätta och eventuellt förstärkas med ökad skogsgödsling och dikningsverksamhet.

## **1355 – Utter**

*Lutra lutra*

Optimala miljöer för utter är vattenområden som erbjuder både riklig tillgång på lättillgänglig föda året runt och närliggande landområden där uttern kan vila ostört och föda upp ungar. Uttern är vintertid beroende av strömmande vatten som ger möjlighet till näringsfångst om sjöarna blir islagda. Utterhonors hemområde omfattar ett område på cirka 28 kilometer strandlängd. Vuxna hanar har hemområden med en storlek av omkring 45 kilometer strandlängd. Mellan könen kan hemområden överlappa och en hanes hemområde kan således omfatta en eller flera honors. Nya data indikerar att storleken på utterns hemområde kan vara dubbelt så stort i norra Sverige än som vad som är uppmätt i landets sydligare regioner.

För ett livskraftigt bestånd av utter krävs stora områden med mer eller mindre sammanhängande vattensystem. I små vattensystem, som ligger isolerade, blir populationerna mycket sårbara eftersom utbytet av individer försvåras eller uteblir. Ungarna, vanligen två till fyra, föds i gryt under senvåren och försommaren. Gryten är belägna i direkt anslutning till vatten.

Uttern jagar främst i strömmande vatten, i förhållandevis grunda vatten. Om vattnet däms upp minskar strömhastigheten och fiskfaunan förändras från strömlevande fisk till fler arter som vanligtvis förknippas med sjöar (limnofila) och lever på ett djup som gör att de blir svårare för uttern att fånga.

Utterns föda består mestadels av fisk som till exempel lake, simpor och karpfiskar, men även groddjur, kräftor, större insekter, fåglar och mindre däggdjur kan ingå i dieten. Födovallet varierar mellan olika områden och även med årstiden.

### **Bevarandemål för Utter (1355)**

Arten ska ha en gynnsam status på länsnivå. Det specifika Natura 2000-området ska utgöra en god livsmiljö för arten och bidra till dess gynnsamma status på regional och nationell nivå.

Populationen i området ska vara livskraftig och inte minska i antal eller utbredning, annat än inom ramen av naturlig variation.

Vattnen ska vara naturligt fiskrika och vattenkvaliteten ska vara god.

Påverkan från förorening och övergödning ska vara försumbar. Vattendragen ska ha en naturlig hydrologi, utan påverkan från vattenreglering eller andra vandringshinder. Uttern ska fritt kunna vandra längs vattendragen utan hinder från vältrafikerade vägar.

- » Populationen av arten ska vara livskraftig.
- » Uppföljning av förekomst minst vart sjätte år.
- » De fysiska och ekologiska förutsättningarna i ån ska vara bra för utter och minst uppfylla kraven för God hydromorfologisk status.
- » God kemisk ytvattenstatus (undantag Hg och PBDE) ska bibehållas, då utter påverkas negativt av miljögifter.
- » Säkra vägpassager för utter.

### **Hotbild för Utter (1355)**

Det allvarligaste hotet mot uttern är reglering av vattendrag som isolerar populationer och försvårar artens spridning och överlevnad. Andra allvarliga hot är förekomsten av miljögifter som exempelvis PCB (polyklorerade bifenyl) vilka orsakat drastiska nedgångar av utterbeståndet.

Andra hot är fasta fiskeredskap som kan utgöra dödsfällor för uttern. Biltrafik skördar årligen ett relativt stort antal uttrar och tanke på att det svenska beståndet fortfarande är relativt litet gör därför trafiken ett nämnvärt hot.

- » Reglering av vattendrag, utbyggnad av vattenfall och strömsträckor.
- » Höga halter av PCB och andra miljögifter.
- » Drunkning i fasta fiskeredskap.
- » Trafik utgör ett nämnvärt hot.

### **Bevarandeåtgärder för Utter (1355)**

Utter är fridlyst och får inte samlas in, dödas eller skadas på något annat sätt. För att skapa en god livsmiljö för arten bör eventuella mänskligt skapade hinder i terrängen avlägsnas eller anpassas för att möjliggöra större, obrutna hemområden. Dessutom bör eventuella övriga störningar i området, exempelvis exploatering eller annan markanvändning, undvikas och utvärderas innan genomförande.

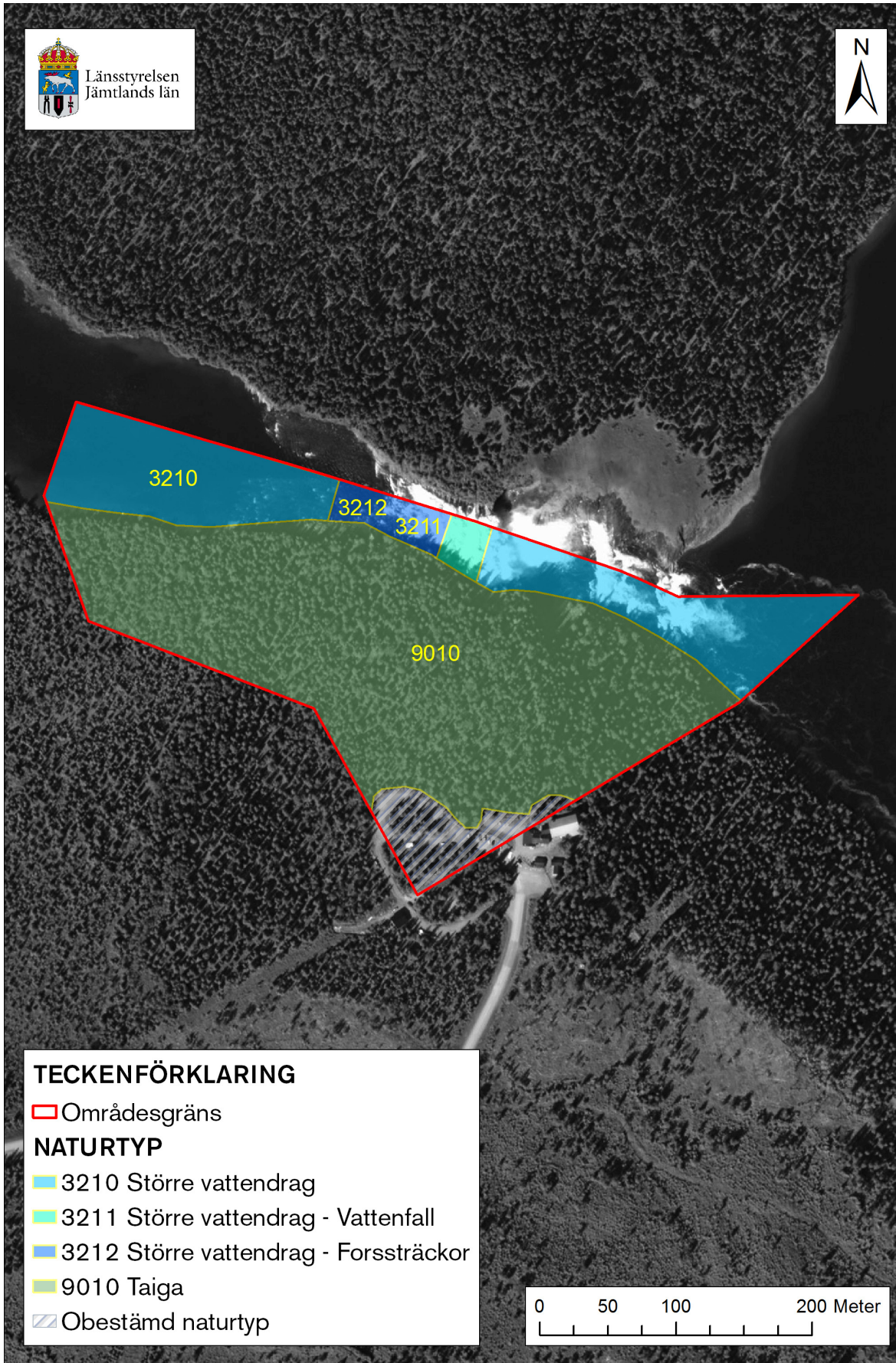
- » Genomförandet av åtgärdsprogram för utter.
- » Mänskligt skapade hinder i terrängen bör avlägsnas eller anpassas.
- » Störningar i eller i anslutning till området bör undvikas.
- » Utförlig inventering av utter i området.
- » Gynna bestånden av strömlevande fisk (öring och harr) som utgör en viktig födoresurs för utter.

#### **Bevarandestatus för Utter (1355)**

I den svenska rödlistan förs uttern till kategorin Nära hotad (NT). Sett ur Natura 2000-synvinkel klassas artens bevarandestatus nationellt som ogynnsam, men med en positiv trend. Utter finns etablerad i Tännforsen. Utterns bevarandestatus anses vara gynnsam. Några detaljerade kvantitativa inventeringar finns dock inte genomförda. Ytterligare inventering av utter är därmed en angelägen åtgärd för att utterns status i området ska kunna fastställas.



# Naturtypskarta



# Litteratur

Eide, W. (red.). (2014). Arter och naturtyper i habitatdirektivet – bevarandestatus i Sverige 2013. Uppsala: ArtDatabanken SLU.

Naturvårdsenheten. (2005). Bevarandeplan för Natura 2000-område Bodflon Fyrån. Östersund: Länsstyrelsen Jämtlands Län.

Naturvårdsverket. (2003). Natura 2000 i Sverige, Handbok med allmänna råd. Stockholm: Handbok 2003:9.

Naturvårdsverket. (2011). Rikkärr. Vägledning för svenska naturtyper i habitatdirektivets bilaga 1. Stockholm: NV-04493-11.

Naturvårdsverket. (2012). Taiga. Vägledning för svenska naturtyper i habitatdirektivets bilaga 1. Stockholm: NV-04493-11.

Naturvårdsverket. (2012). Näringsrik granskog. Vägledning för svenska naturtyper i habitatdirektivets bilaga 1. Stockholm: NV-04493-11.

Naturvårdsverket. (2011). Käppkrokmossa. Vägledning för svenska arter i habitatdirektivets bilaga 2. Stockholm: NV-01162-10.

Naturvårdsverket. (2011). Myrbräcka. Vägledning för svenska arter i habitatdirektivets bilaga 2. Stockholm: NV-01162-10.

Naturvårdsverket. (2011). Guckusko. Vägledning för svenska arter i habitatdirektivets bilaga 2. Stockholm: NV-01162-10.

## **Läs mer om Natura 2000:**

Naturvårdsverkets hemsida  
<http://www.naturvardsverket.se>

Länsstyrelsen Jämtlands läns hemsida  
<http://www.lansstyrelsen.se/Jamtland>





## Länstyrelsen Jämtlands län

Postadress: 831 86 Östersund  
Besöksadress: Residensgränd 7  
Telefon: 010-225 30 00  
[jamtland@lansstyrelsen.se](mailto:jamtland@lansstyrelsen.se)  
[www.lansstyrelsen.se/jamtland](http://www.lansstyrelsen.se/jamtland)