

Plan

Diarienummer  
511-7953-2015



# Vallrubodarna SE0720451

Bevarandeplan för Natura 2000-område



Länsstyrelsen  
Jämtlands län

Foto: mostphotos.se.

## **Fakta om området**

Fastställd av Länsstyrelsen: 2018

Namn och områdeskod: Vallrubodarna, SE0720451

Län: Jämtlands län

Kommun: Krokom

Skyddsstatus: SAC (Special Area of Conservation/Särskilt bevarandeområde)

Ägandeförhållanden: Enskilda markägare

Areal: 24,1 hektar

**Utgiven av**

Länsstyrelsen Jämtlands län

November 2018

**Tryck**

Länsstyrelsens tryckeri, Östersund 2018

**Löpnummer**

2018:245

**Diarienummer**

511-7953-2015

Publikationen kan laddas ner från Länsstyrelsens hemsida  
[www.lansstyrelsen.se/jamtland](http://www.lansstyrelsen.se/jamtland)

# Innehållsförteckning

<b>Natura 2000 .....</b>	<b>4</b>
Bevarandeplan .....	4
Tillståndsplikt och samråd .....	4
Karta och kartverktyg .....	5
<b>Förklaring av begrepp.....</b>	<b>6</b>
<b>Ingående naturtyper och arter enligt art- och habitatdirektivet .....</b>	<b>8</b>
<b>Bevarandesyfte .....</b>	<b>9</b>
<b>Beskrivning av området .....</b>	<b>10</b>
<b>Beskrivning av arter/livsmiljöer .....</b>	<b>11</b>
Bevarandestatus idag .....	11
Hotbild – vad kan påverka Natura 2000-området negativt? .....	11
<b>Bevarandemål för arter/livsmiljöer .....</b>	<b>13</b>
Artrika stagg-gräsmarker nedanför trädgränsen (6230) .....	13
Höglänta slåtterängar (6520) .....	13
<b>Bevarandeåtgärder .....</b>	<b>14</b>
<b>Uppföljning av bevarandemål .....</b>	<b>15</b>
<b>Naturtypskarta.....</b>	<b>16</b>

# Natura 2000

Natura 2000 är ett ekologiskt nätverk av värdefulla naturområden inom EU. Utpekande av Natura 2000-områden bygger på krav som finns i EU:s fågeldirektiv och art- och habitatdirektiv. Syftet är att reducera risken för utrotning av vilda djur och växter och att hindra att deras livsmiljöer förstörs. Alla medlemsländer ska peka ut områden dels för fåglar som anges i EU:s fågeldirektiv, dels för naturtyper och arter som anges i art- och habitatdirektivet. Genom utpekandet åtar sig länderna att de utpekade värdena i områdena ska bevaras långsiktigt.

Natura 2000-nätverket är en av hörnstenarna i EU:s arbete för att bevara biologisk mångfald. I art- och habitatdirektivet listas 170 naturtyper och sammanlagt cirka 900 växt- och djurarter som särskilt värdefulla. 90 av naturtyperna och drygt 100 av djur- och växtarterna i habitatdirektivets bilaga 1 och 2 finns i Sverige. Därtill häckar regelbundet cirka 60 av fågeldirektivets fågelarter i vårt land.

## Bevarandeplan

För varje Natura 2000-område ska Länsstyrelsen ta fram en beskrivning. Detta ska göras i särskilda bevarandeplaner eller i en skötselplan om området även är skyddat som naturreservat. I planen ska det finnas en beskrivning av området innehållandes bevarandesyfte, bevarandemål och en förteckning av de naturtyper och arter som ska bevaras och bidra till gynnsam bevarandestatus. Hot mot Natura 2000-områdets arter och naturtyper, och behov av bevarandeåtgärder, till exempel skydd eller skötsel, ska också beskrivas. Informationen ska underlätta förvaltningen av området och tillståndsprövningar enligt miljöbalken.

Bevarandeplanen ska fastställas av Länsstyrelsen, som även är ytterst ansvarig för att målsättningen med området uppfylls. Bevarandeplanen ska revideras när ny kunskap tillkommer eller när förutsättningar för området ändras. Den ska tas fram och hållas aktuell i dialog med berörda intressenter, och det är värdefullt om den som har ny information om områdets förutsättningar kontaktar Länsstyrelsen. Bevarandeplanen är inte ett juridiskt bindande dokument. För formell reglering av skydd eller skötsel kan andra beslut behövas, till exempel skyddsbeslut för naturreservat. Föreskrifter enligt eventuella skyddsbeslut gäller parallellt med den tillståndsplikt som gäller inom Natura 2000.

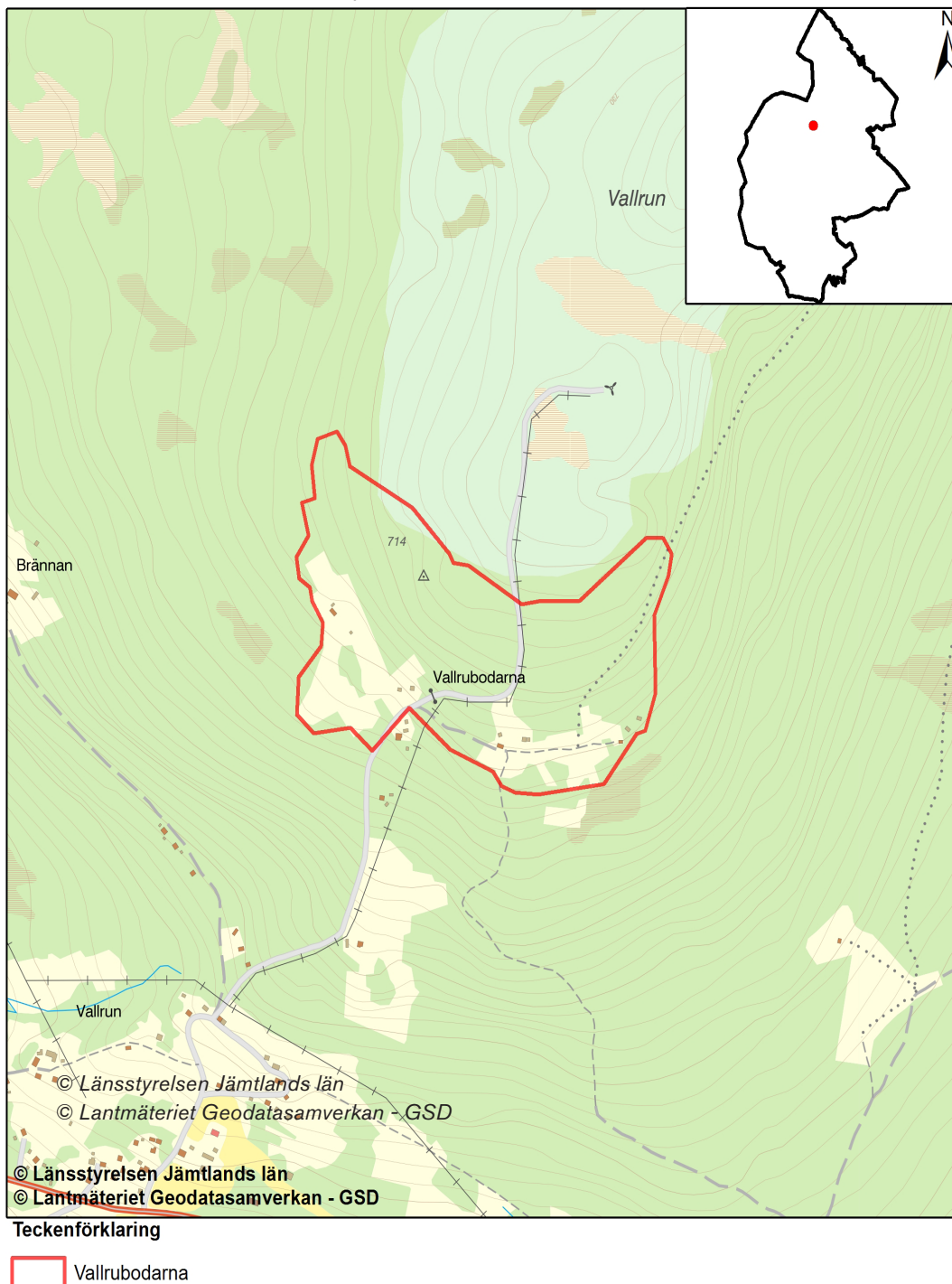
## Tillståndsplikt och samråd

För att inte skada naturvärden krävs tillstånd för verksamheter eller åtgärder som på ett betydande sätt kan påverka miljön i ett Natura 2000-område. Det kan även gälla åtgärder utanför Natura 2000-området, om de kan påverka miljön i området. Detta regleras i miljöbalken (7 kap.27–29§§). Då det kan vara svårt att avgöra vilka åtgärder som på ett betydande sätt kan påverka naturvärden behöver man samråda med Länsstyrelsen före genomförandet. Vid skogsbruksåtgärder hålls samråd med Skogsstyrelsen. Mer information finns hos Länsstyrelsen, läs på webben eller kontakta en handläggare.

## Karta och kartverktyg

Aktuell information om naturtypers utbredning och arter i ett enskilt Natura 2000-område går att hitta med hjälp av kartverktyget Skyddad natur. Det kan nås på Naturvårdsverkets hemsida genom att söka på "kartverktyget skyddad natur". I kartverktyget söker du upp aktuellt område och klickar på namnet för mer information. Karta över naturtyper hittas efter sökning av område, gå till fliken Kartskikt, avmarkera allt och under Naturtypskarteringar, lägg till Natura naturtypskartan (NNK) och välj Naturtyper (ytor, linjer, punkter). Det finns även möjlighet att ladda ner naturtypskartan som shp-fil. För mer information, se Länsstyrelsens hemsida.

Här nedan finns en översiktskarta över områdets belägenhet. En naturtypskarta finns i slutet av denna bevarandeplan.



# Förklaring av begrepp

## **Bevarandesyfte**

Det övergripande syftet med Natura 2000-området är alltid att upprätthålla de förtecknade naturtyperna och arterna i "gynnsam bevarandestatus".

## **Bevarandemål**

Bevarandemålen beskriver vad bevarandesyftet innebär i praktiken för förtecknade naturtyper och arter. Målet skall alltså, helst med hjälp av mätbara parametrar, beskriva vad gynnsam bevarandestatus för aktuell art eller naturtyp innebär. Föreligger redan gynnsam bevarandestatus sätts bevarandemålen ofta så att nuvarande förhållanden ska bibehållas.

## **Bevarandestatus**

Bevarandestatus för en naturtyp bestäms av de faktorer som påverkar naturtypen och dess typiska arter. Med påverkan avses något som på lång sikt kan förändra naturtypens naturliga utbredning, struktur, funktion, eller förändra de typiska arternas möjlighet till överlevnad. En naturtyps bevarandestatus anses gynnsam när:

- » dess naturliga eller hävdbevingade utbredningsområde och de ytor den täcker inom detta område är stabila eller ökande, och
- » den särskilda struktur och de särskilda funktioner som är nödvändiga kommer att finnas under en överskådlig framtid, och
- » bevarandestatusen hos dess typiska arter är gynnsam.

Bevarandestatus för en art bestäms av de faktorer som påverkar arten och som på lång sikt kan förändra den naturliga utbredningen eller storleken hos dess populationer. En arts bevarandestatus anses som gynnsam när:

- » uppgifter om den berörda artens populationsutveckling visar att arten på lång sikt kommer att förbli livskraftigt och
- » artens naturliga eller hävdbevingade utbredningsområde inte minskar inom en överskådlig framtid, och
- » det kommer att fortsätta finnas en tillräckligt stor livsmiljö för att artens populationer skall bibehållas på lång sikt.

## **Habitat**

Med habitat menas en miljö som är lämplig för en viss art att leva i. I denna bevarandeplan används begreppet naturtyp ofta som synonym till habitat.

## **Koder**

Varje naturtyp och art som omfattas av art- och habitatdirektivet eller fågeldirektivet har en speciell kod. Förteckningen över koder för arter och naturtyper som återfinns i Sverige hittas på Naturvårdsverkets hemsida: <http://www.naturvardsverket.se>

Dessutom har alla Natura 2000-områden en unik kod.

**Prioriterad art eller naturtyp**

Utpekade som prioriterade i art- och habitatdirektivet eftersom Sverige som medlem i EU har ett särskilt ansvar för dessa. Prioriterade arter och naturtyper är ofta de mest hotade och/eller så finns deras huvudsakliga utbredningsområde inom EU.

**Rödlistad art**

Rödlistan är en nationell sammanställning av arters status (utdöenderisk) inom landets gränser. Arternas status bedöms med hjälp av ett antal kriterier som omfattar skattningar av populationsstorlek, förekomst, utbredning och trender. Utifrån en sammantagen bedömning placeras arterna i olika rödlistekategorier. Läs mer på Artdatabankens hemsida: <http://www.artdatabanken.se>

**Typisk art**

Indikatorarter vars förekomst indikerar gynnsam bevarandestatus hos naturtypen genom att de reagerar relativt tidigt på förändringar.



# Ingående naturtyper och arter enligt art- och habitatdirektivet

Området är utpekad att ingå i nätverket Natura 2000 enligt art och habitatdirektivet. I tabellerna nedan redovisas samtliga i området påträffade arter och naturtyper som legat till grund för detta. Resterande areal upp till områdets totala areal uppfyller idag inte kriterierna för någon av de naturtyper som ingår i art- och habitatdirektivet.

Tabell 1. Ingående naturtyper enligt art- och habitatdirektivet.

Kod	Naturtyp	Uppskattad areal	Bevarandestatus
6230	Artrika stagg-gräsmarker nedanför trädgränsen	4,0 hektar	Delvis gynnsam
6520	Höglänta slätterängar	6,0 hektar	Delvis gynnsam



# Bevarandesyfte

(enligt 17§ Förordning om områdesskydd)

Syftet med Natura 2000-området är att de naturtyper och arter som finns i området (se ovan) ska bevaras långsiktigt. Varje naturtyp och art ska bidra till att en gynnsam bevarandestatus kan uppnås inom en större region. Detta område utgör därför en viktig del i det ekologiska nätverk som är Natura 2000.

Det främsta bevarandesyftet är att bevara höglänta slåtterängar, artrika stagggräsmarker och naturtypernas kvaliteter som lokaler för de ingående typiska och karaktäristiska arterna.

## Beskrivning av området

Vallrubodarna är en fåbod med fantastisk utsikt, belägen på 800 meter över havet på Vallruns sydvästra sida. Vallens västra del bröts upp någon gång mellan 1830 och 1870 och finns med på Laga skifteskarta från år 1880. Den östra delen bröts upp senare och finns med på Laga skifteskarta från 1931. Vallens drevs med både djurhållning och slätter. Djurhållning med getter slutade i övergången mellan 1970- och 80-tal. Sträckningen av den forna gärdesgården som höll djuren utanför slättermarken syns fortfarande ute i markerna. Vackra gamla björkar som tuktats av getter och kor, står kvar. Här växer också vityxne.

Vissa delar av vällen har slagits årligen även i sen tid och här växer arter som vityxne, fältgentiana, ormrot, låsbräken, stagg och andra indikatorer på välhådd fodermark. Annars dominerade stormhatt, midsommarblomster och videsnår på vällen fram till början av 2010-talet då Länsstyrelsen drev Life-projektet Foder och Fägring. Vallrubodarna är ett av de områden som ingick i projektet och flera restaureringsinsatser gjordes i området, men området är mycket näringsrikt så igenväxningen går snabbt om hävden uteblir.

# Beskrivning av arter/livsmiljöer

Vallens rika flora är typisk för naturlig fodermark. Kombinationen av att vallen är näringsrik och samtidigt ganska nyligen restaurerad genom röjning gör att en fortsatt hävd är viktig för att hindra igenväxning.

## Bevarandestatus idag

Endast en liten yta (0,45 ha) på den östra delen av vallen har hävdats hela tiden genom slåtter. För att bevarandestatusen ska kunna bedömas som gynnsam i framtiden måste slåtterhävden fortsätta på de höglänta slåtterängarna och stagggräsmarkerna måste efter restaureringen fortsätta hävdas antingen genom slåtter eller bete.

Bevarandestatus för ingående naturtyper enligt art- och habitatdirektivet:

Kod	Naturtyp	Uppskattad areal	Bevarandestatus
6230	Artrika stagg-gräsmarker nedanför trädgränsen	4,0 hektar	Delvis gynnsam
6520	Höglänta slåtterängar	6,0 hektar	Delvis gynnsam

## Hotbild – vad kan påverka Natura 2000-området negativt?

Här beskrivs de viktigaste hoten vi idag känner till mot Natura 2000-området. Andra hot som idag är okända kan bli aktuella i framtiden liksom mer storskaliga och diffusa hot såsom t.ex. klimatförändringar och luftburna föroreningar. I denna bevarandeplan har ingen hänsyn tagits till detta.

Nedan beskrivs generella hotbilder för hela Natura2000-området samt även naturtypsvisa och artspecifika hotbilder.

Observera att all verksamhet som på ett betydande sätt kan påverka miljön i ett Natura 2000-område är tillståndspliktig. Eventuella hotbilder som ej redovisas nedan är därför inte undantagna från tillståndsplikt. Kontakta Länsstyrelsen för vidare information.

### **Generella hotbilder**

- » Spridning av t.ex. kalk, aska och gödningsämnen kan ge drastiska förändringar på vegetationens artsammansättning.
- » All form av markexploatering.
- » Terrängkörning eller annan aktivitet som leder till omfattande marks slitage eller snöpackning.
- » Hårt besökstryck. Ett allt för hårt besökstryck kan leda till nedtrampning av vegetationen.
- » Förändringar av hydrologin.
- » Inplantering av främmande arter.

### **Hotbilder för naturtyper**

#### **ARTRIKA STAGG-GRÄSMARKER NEDANFÖR TRÄDGRÄNSEN (6230)**

- » Spridning av t.ex. kalk, aska och gödningsämnen kan ge drastiska förändringar på vegetationens artsammansättning.
- » Uppförande av nya byggnader (fritidshus) eller annan markexploatering.
- » Terrängkörning eller annan aktivitet som leder till omfattande marks slitage eller snöpackning.
- » Hårt besökstryck. Ett allt för hårt besökstryck kan leda till nedtrampning av vegetationen och försvåra slåttern.
- » All form av markavvattning eller annan påverkan på hydrologin.
- » Inplantering av främmande arter.

#### **HÖGLÄNTA SLÅTTERÄNGAR (6520)**

- » Spridning av t.ex. kalk, aska och gödningsämnen kan ge drastiska förändringar på vegetationens artsammansättning.
- » Uppförande av nya byggnader (fritidshus) eller annan markexploatering.
- » Terrängkörning eller annan aktivitet som leder till omfattande marks slitage eller snöpackning.
- » Hårt besökstryck. Ett allt för hårt besökstryck kan leda till nedtrampning av vegetationen och försvåra slåttern.
- » All form av markavvattning eller annan påverkan på hydrologin.
- » Inplantering av främmande arter.

# Bevarandemål för arter/livsmiljöer

## Artrika stagg-gräsmarker nedanför trädgränsen (6230)

### Areal och utbredning:

Arealen naturtyp ska vara minst 4,0 hektar.

### Struktur och funktion:

Den totala krontäckningen av träd och buskar uppgår till max 5 %.

Igenväxningsvegetation med buskar och småträd ska inte förekomma.

Vegetationshöjden efter betessäsongens slut ska uppgå i genomsnitt till 5-10 cm.

### Typiska arter:

Typiska arter förekommer i medeltal med minst 1,7 arter per provyta.

## Höglänta slätterängar (6520)

### Areal och utbredning:

Arealen naturtyp ska vara minst 6,0 hektar.

### Struktur och funktion:

Den totala krontäckningen av träd och buskar uppgår till max 5 %.

Igenväxningsvegetation med buskar och småträd ska inte förekomma.

Vegetationshöjden efter betessäsongens slut ska uppgå i genomsnitt till 5-10 cm.

### Typiska arter:

Typiska arter förekommer i medeltal med minst 1,7 arter per provyta.

# Bevarandeåtgärder

Fortsatt hävd genom bete eller slåtter är en förutsättning för att områdets naturvärden ska gynnas och bevaras.

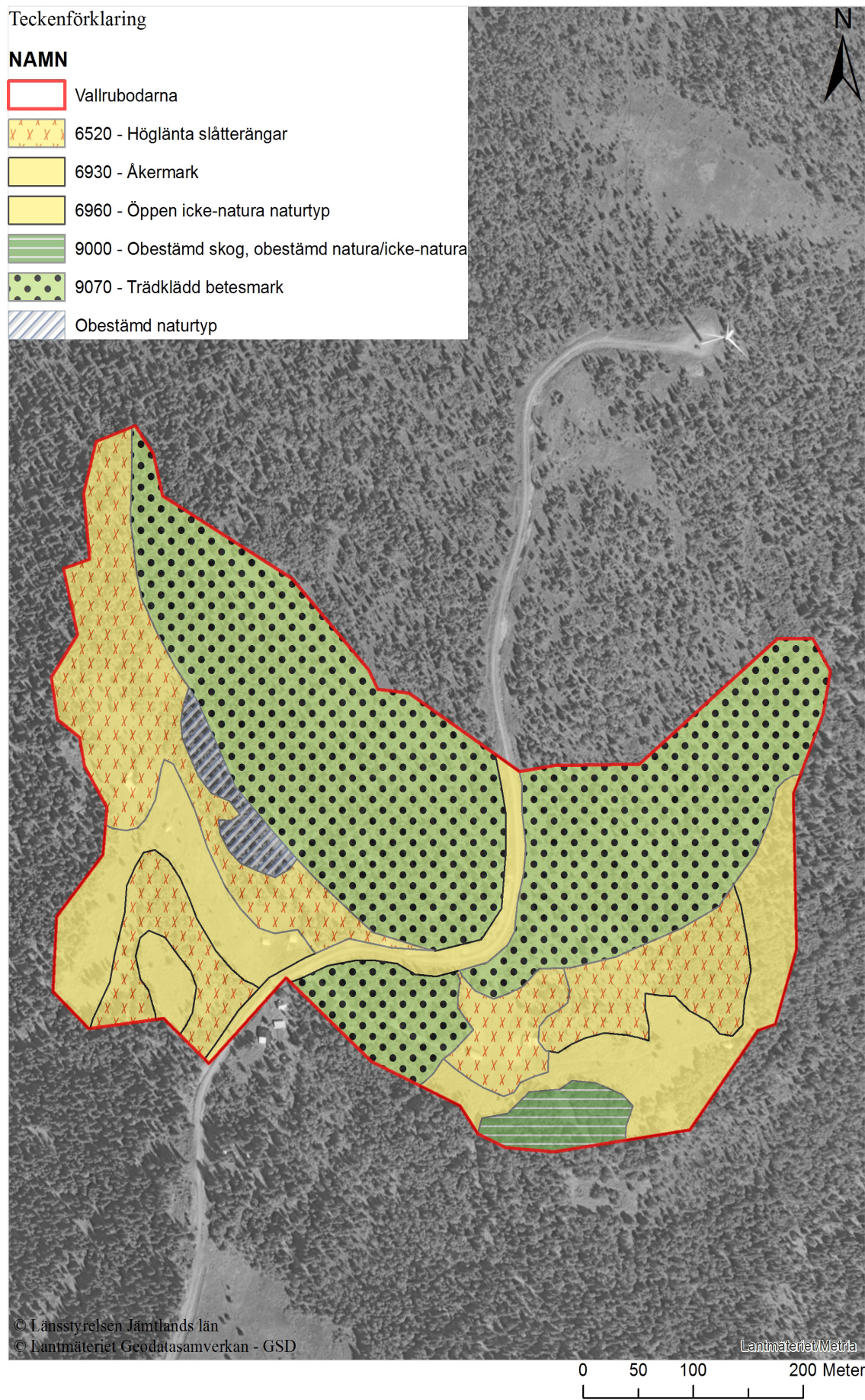
Restaureringsåtgärder har gjorts i början av 2010-talet. Nu, efter slutförd restaurering räcker det med att hålla efter slyuppslag och hålla en kontinuerlig hävd över hela ytan.

# Uppföljning av bevarandemål

Uppföljning kommer att ske regelbundet vart 6-12 år enligt Naturvårdsverkets riktlinjer för uppföljning av naturtyper.



# Naturtypskarta







## Länstyrelsen Jämtlands län

Postadress: 831 86 Östersund  
Besöksadress: Residensgränd 7  
Telefon: 010-225 30 00  
[jamtland@lansstyrelsen.se](mailto:jamtland@lansstyrelsen.se)  
[www.lansstyrelsen.se/jamtland](http://www.lansstyrelsen.se/jamtland)