

Plan

Diarienummer  
511-8777-2017



# Älgsjöberget SE0720331

Bevarandeplan för Natura 2000-område



Länsstyrelsen  
Jämtlands län

Foto: Länsstyrelsen Jämtlands län.

## **Fakta om området**

Fastställd av Länsstyrelsen: 2018

Namn och områdeskod: Älgsjöberget SE0720331

Län: Jämtlands län

Kommun: Berg

Skyddsstatus: SAC (Special Area of Conservation/Särskilt Bevarandeområde)

Övrigt skydd: Naturreservat

Ägandeförhållanden: Staten via Naturvårdsverket

Areal: 29,2 hektar

**Utgiven av**

Länsstyrelsen Jämtlands län

November 2018

**Tryck**

Länsstyrelsens tryckeri, Östersund 2018

**Löpnummer**

2018:199

**Diarienummer**

511-87-2017

Publikationen kan laddas ner från Länsstyrelsens hemsida  
[www.lansstyrelsen.se/jamtland](http://www.lansstyrelsen.se/jamtland)

# Innehållsförteckning

<b>Natura 2000 .....</b>	<b>4</b>
Bevarandeplan .....	4
Tillståndsplikt och samråd .....	4
Karta och kartverktyg .....	5
<b>Förklaring av begrepp.....</b>	<b>6</b>
<b>Ingående naturtyper och arter enligt art- och habitatdirektivet .....</b>	<b>8</b>
<b>Beskrivning av området .....</b>	<b>9</b>
<b>Bevarandesyfte .....</b>	<b>11</b>
Prioriterade bevarandevärden .....	11
<b>Bevarandestatus .....</b>	<b>12</b>
<b>Övergripande bevarandemål .....</b>	<b>13</b>
<b>Övergripande hotbild.....</b>	<b>14</b>
<b>Prioriterade bevarandeåtgärder .....</b>	<b>15</b>
<b>Uppföljning .....</b>	<b>17</b>
<b>Beskrivning av naturtyper och arter .....</b>	<b>18</b>
9010 - Taiga .....	18
9050 – Näringsrik granskog .....	20
<b>Litteratur.....</b>	<b>23</b>

# Natura 2000

Natura 2000 är ett ekologiskt nätverk av värdefulla naturområden inom EU. Utpekande av Natura 2000-områden bygger på krav som finns i EU:s fågeldirektiv och art- och habitatdirektiv. Syftet är att reducera risken för utrotning av vilda djur och växter och att hindra att deras livsmiljöer förstörs. Alla medlemsländer ska peka ut områden dels för fåglar som anges i EU:s fågeldirektiv, dels för naturtyper och arter som anges i art- och habitatdirektivet. Genom utpekandet åtar sig länderna att de utpekade värdena i områdena ska bevaras långsiktigt. Natura 2000-nätverket är en av hörnstenarna i EU:s arbete för att bevara biologisk mångfald. I art- och habitatdirektivet listas 170 naturtyper och sammanlagt cirka 900 växt- och djurarter som särskilt värdefulla. 90 av naturtyperna och drygt 100 av djur- och växtarterna i habitatdirektivets bilaga 1 och 2 finns i Sverige. Därtill häckar regelbundet cirka 60 av fågeldirektivets fågelarter i vårt land.

## Bevarandeplan

För varje Natura 2000-område ska Länsstyrelsen ta fram en beskrivning. Detta ska göras i särskilda bevarandeplaner eller i en skötselplan om området även är skyddat som naturreservat. I planen ska det finnas en beskrivning av området innehållandes bevarandesyfte, bevarandemål och en förteckning av de naturtyper och arter som ska bevaras och bidra till gynnsam bevarandestatus. Hot mot Natura 2000-områdets arter och naturtyper, och behov av bevarandeåtgärder, till exempel skydd eller skötsel, ska också beskrivas. Informationen ska underlätta förvaltningen av området och tillståndsprövningar enligt miljöbalken. Bevarandeplanen ska fastställas av Länsstyrelsen, som även är ytterst ansvarig för att målsättningen med området uppfylls. Bevarandeplanen ska revideras när ny kunskap tillkommer eller när förutsättningar för området ändras. Den ska tas fram och hållas aktuell i dialog med berörda intressenter, och det är värdefullt om den som har ny information om områdets förutsättningar kontaktar Länsstyrelsen. Bevarandeplanen är inte ett juridiskt bindande dokument. För formell reglering av skydd eller skötsel kan andra beslut behövas, till exempel skyddsbeslut för naturreservat. Föreskrifter enligt eventuella skyddsbeslut gäller parallellt med den tillståndsplikt som gäller inom Natura 2000.

## Tillståndsplikt och samråd

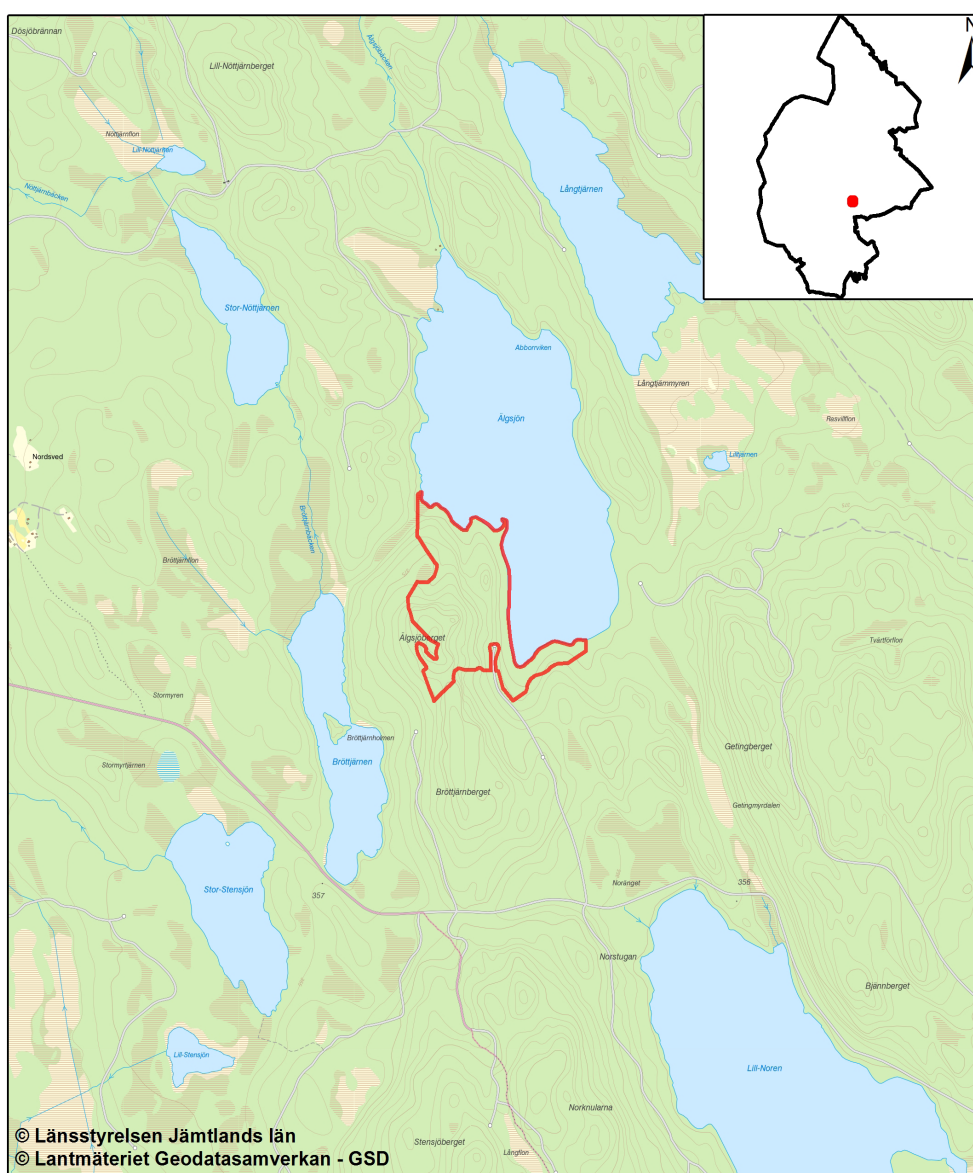
För att inte skada naturvärden krävs tillstånd för verksamheter eller åtgärder som på ett betydande sätt kan påverka miljön i ett Natura 2000-område. Det kan även gälla åtgärder utanför Natura 2000-området, om de kan påverka miljön i området. Detta regleras i miljöbalken (7 kap.27–29§§). Då det kan vara svårt att avgöra vilka åtgärder som på ett betydande sätt kan påverka naturvärden behöver man samråda med Länsstyrelsen före genomförandet. Vid skogsbruksåtgärder hålls samråd med Skogsstyrelsen. Mer information finns hos Länsstyrelsen, läs på webben eller kontakta en handläggare.




## Karta och kartverktyg

Aktuell information om naturtypers utbredning och arter i ett enskilt Natura 2000-område går att hitta med hjälp av kartverktyget Skyddad natur. Det kan nås på Naturvårdsverkets hemsida genom att söka på "kartverktyget skyddad natur". I kartverktyget söker du upp aktuellt område och klickar på namnet för mer information. Karta över naturtyper hittas efter sökning av område, gå till fliken Kartskikt, avmarkera allt och under Naturtypskarteringar, lägg till Natura naturtypskartan (NNK) och välj Naturtyper (ytor, linjer, punkter). Det finns även möjlighet att ladda ner naturtypskartan som shp-fil. För mer information, se Länsstyrelsens hemsida.

Här nedan finns en översiktskarta över områdets belägenhet.



Teckenförklaring

 Älgsjöberget

# Förklaring av begrepp

## **Bevarandesyfte**

Det övergripande syftet med Natura 2000-området är alltid att upprätthålla de förtecknade naturtyperna och arterna i "gynnsam bevarandestatus".

## **Bevarandemål**

Bevarandemålen beskriver vad bevarandesyftet innebär i praktiken för förtecknade naturtyper och arter. Målet skall alltså, helst med hjälp av mätbara parametrar, beskriva vad gynnsam bevarandestatus för aktuell art eller naturtyp innebär. Föreligger redan gynnsam bevarandestatus sätts bevarandemålen ofta så att nuvarande förhållanden ska bibehållas.

## **Bevarandestatus**

Bevarandestatus för en naturtyp bestäms av de faktorer som påverkar naturtypen och dess typiska arter. Med påverkan avses något som på lång sikt kan förändra naturtypens naturliga utbredning, struktur, funktion, eller förändra de typiska arternas möjlighet till överlevnad. En naturtyps bevarandestatus anses gynnsam när:

- » dess naturliga eller hävdbevingade utbredningsområde och de ytor den täcker inom detta område är stabila eller ökande, och
- » den särskilda struktur och de särskilda funktioner som är nödvändiga kommer att finnas under en överskådlig framtid, och
- » bevarandestatusen hos dess typiska arter är gynnsam.

Bevarandestatus för en art bestäms av de faktorer som påverkar arten och som på lång sikt kan förändra den naturliga utbredningen eller storleken hos dess populationer. En arts bevarandestatus anses som gynnsam när:

- » uppgifter om den berörda artens populationsutveckling visar att arten på lång sikt kommer att förbli livskraftigt och
- » artens naturliga eller hävdbevingade utbredningsområde inte minskar inom en överskådlig framtid, och
- » det kommer att fortsätta finnas en tillräckligt stor livsmiljö för att artens populationer skall bibehållas på lång sikt.

## **Habitat**

Med habitat menas en miljö som är lämplig för en viss art att leva i. I denna bevarandeplan används begreppet naturtyp ofta som synonym till habitat.

## **Koder**

Varje naturtyp och art som omfattas av art- och habitatdirektivet eller fågeldirektivet har en speciell kod. Förteckningen över koder för arter och naturtyper som återfinns i Sverige hittas på Naturvårdsverkets hemsida: <http://www.naturvardsverket.se>

Dessutom har alla Natura 2000-områden en unik kod.

**Prioriterad art eller naturtyp**

Utpekade som prioriterade i art- och habitatdirektivet eftersom Sverige som medlem i EU har ett särskilt ansvar för dessa. Prioriterade arter och naturtyper är ofta de mest hotade och/eller så finns deras huvudsakliga utbredningsområde inom EU.

**Rödlistad art**

Rödlistan är en nationell sammanställning av arters status (utdöenderisk) inom landets gränser. Arternas status bedöms med hjälp av ett antal kriterier som omfattar skattningar av populationsstorlek, förekomst, utbredning och trender. Utifrån en sammantagen bedömning placeras arterna i olika rödlistekategorier. Läs mer på Artdatabankens hemsida: <http://www.artdatabanken.se>

**Typisk art**

Indikatorarter vars förekomst indikerar gynnsam bevarandestatus hos naturtypen genom att de reagerar relativt tidigt på förändringar.

# Ingående naturtyper och arter enligt art- och habitatdirektivet

Området är utpekat att ingå i nätverket Natura 2000 enligt art- och habitatdirektivet. I tabellerna nedan redovisas samtliga i området påträffade arter och naturtyper som legat till grund för detta. Resterande areal upp till områdets totala areal uppfyller idag inte kriterierna för någon av de naturtyper som ingår i art- och habitatdirektivet.

Trots att området inte är utpekat enligt fågeldirektivet listas även de fågelarter som påträffats, eller där spår av arten påträffats, i området och omfattas av det direktivet i tabell 2 nedan. Att en fågelart är upptagen nedan betyder alltså inte med automatik att den häckar i området. Eftersom området inte har utsetts med avseende på fågeldirektivet nämns inte dessa fågelarter senare i rapporten.

Tabell 1. Ingående naturtyper enligt art- och habitatdirektivet.

Kod	Naturtyp	Uppskattad areal	Bevarandestatus
9010*	Taiga	17,5 hektar	Gynnsam
9050	Näringsrik granskog	6,8 hektar	Gynnsam

\* = Prioriterad naturtyp enligt art- och habitatdirektivet.

Tabell 2. Ingående fågelarter enligt fågeldirektivet.

Kod	Art	Svenskt namn
A108	<i>Tetrao urogallus</i>	Tjäder
A236	<i>Dryocopus martius</i>	Spillkråka



# Beskrivning av området

Natura 2000-området, tillika naturreservatet Älgsjöberget är belägen väster om Älgsjöns sydspets, cirka 2,5 kilometer öster om sjön Näkten, cirka tre kilometer sydost om Dödre, cirka 15 kilometer öster om Svenstavik. Områdets lägsta del vid Älgsjöns strand ligger 348 meter över havet, och de högsta partierna i väster når cirka 400 meter över havet. Sluttningarna är i västra delen delvis branta med inslag av lodytor med indikation på basiska bergarter. Berggrunden består gnejsgranit och revsundsgranit med inslag av grönsten. Jordarterna är leriga - moiga moräner.

Marken är till större delen av frisk karaktär med inslag av fuktigare stråk. En liten delvis underjordisk bäck omgiven av sumpig fräkengranskog rinner från söder till Älgsjöns sydspets. Cirka 75 meter upp från stranden skär en nybruten skogsbilväg cirka 200 meter in i området söderifrån. I västra och norra delarna utgörs cirka fem hektar av bergimpediment och i nordväst finns även mindre inslag av myrmark.

Södra och östra delarna av objektet domineras av örtrik granskog, i väster och mot norr successivt övergående till västlig taiga. Den örtrika granskogen är till övervägande del av typen kalkbarrskog med stort lövinslag. Mest utpräglad kalkbarrskog finns i delen närmast sjön men skogen har stort örtinslag även väster om skogsbilvägen. Mot bergkanten i väster finns inslag av lövbrännekaraktär. Mellan Älgsjöbergets topparti och hållmarksområdet i norra delen ingår några hektar lövrik yngre skog med stort inslag av bland annat asp.

Skogen i objektet består av grandominerad barrblandskog med en hel del gammal grov björk, asp, äldre tall och delvis rikligt med sälg. Granen är i den centrala delen endast cirka 100 år men i övrigt finns grupper eller enstaka exemplar som är betydligt äldre. Hållmarksområdet i norra delen domineras av tall och där finns också en hel del brandspår, bland annat flera gamla högstubbar.

Norr och nordväst om skogsbilvägens slut i områdets centrala del har svedjebruk med skogsslätter förekommit. Svedjebruket pågick från slutet av 1700-talet och sista slättern skedde i början av 1900-talet. Öster om skogsbilvägen finns resterna av en gammal lada och en kyrkstig passerar här genom området.

Brandljud förekommer i såväl tall som i flera gamla lövträd. Död ved finns i varierande omfattning, ömsom rikligt, ömsom sparsamt. På flera ställen finns gamla mossbevuxna grova lågor, en del med brandspår. Andelen lövlågor är stor, väster om skogsbilvägen finns bland annat lokalt rikligt med sälglågor. Där finns också blackticka på granlåga och vid norra kanten av det svedjebrukade området finns en granlåga med minst 38 fruktkroppar rosenticka. Lunglav förekommer rikligt och växer på såväl lövträd som smågran. Knärot är tämligen allmän i området.

Vegetationstyperna är i södra och östra delarna örttyper, mest lågört men också mindre partier med högört. Mot norr och öster övergår vegetationen till blåbärstyp och smalbladiga gräs. I sumpigare partier dominerar fräkentyp (skogsfraiken)

och enligt uppgift har skogsfru tidigare observerats. Förutom flera rödlistade vedsvampar finns det gott om många andra signalarter och kalkindikatorer i området.

Området hyser flera rödlistade vedsvampar och riklig förekomst av många andra signalarter och kalkindikatorer. I tabell 3 nedan redovisas de rödlistade arter som har dokumenterats inom området.

**Tabell 3. Rödlistade arter inom Natura 2000-område Älgsjöberget.**

Rödlistekategorier definieras som: Utdöd (EX), Utdöd i vilt tillstånd (EW), Nationellt utdöd (RE), Akut hotad (CR), Starkt hotad (EN), Sårbar (VU), Nära hotad (NT), Livskraftig (LC), Kunskapsbrist (DD).

Art	Svenskt namn	Rödlistekategori
<i>Cystostereum murrain</i>	Doftskinn	NT
<i>Fomitopsis rosea</i>	Rosenticka	NT
<i>Goodyera repens</i>	Knärot	NT
<i>Haploporus odoros</i>	Doftticka	VU
<i>Hypochaeris maculata</i>	Slåtterfibbla	VU
<i>Junghuhnia collabens</i>	Blackticka	VU
<i>Leptoporus mollis</i>	Kötticka	NT
<i>Lobaria pulmonaria</i>	Lunglav	NT
<i>Phlebia centrifuga</i>	Rynkskinn	NT
<i>Picoides tridactylus</i>	Tretåig hackspett	NT

# Bevarandesyfte

Natura 2000-området Älgsjöberget består av ett naturskogsområde och utgörs i huvudsak av naturtyperna Taiga (9010) och Näringsrik granskog (9050).

Bevarandesyftet för området är att säkerställa en gynnsam bevarandestatus för områdets ingående naturtyper.

## **Prioriterade bevarandevärden**

I Natura 2000-området Älgsjöberget är det prioriterade bevarandevärdet områdets naturskog med inslag av kalkbarrskog med höga naturvärden. Här ska intern beståndsdynamik, inklusive kontinuitet av gamla träd och död ved, prioriteras.

# Bevarandestatus

För att kunna säkra det långsiktiga bevarandet av utpekade naturtyper och arter samt bedöma behov och prioriteringar av bevarandeåtgärder krävs en bedömning av det specifika områdets bevarandestatus.

Denna bedömning utgår från tillståndet hos ingående naturtyper och arter i förhållande till de mål som fastställts för området. Områdets hotbild vägs in för att ge en uppfattning om hur områdets förutsättningar kommer utvecklas i framtiden.

För detta område bedöms bevarandestatusen preliminärt vara gynnsam. Observera att området är otillräckligt undersökt varför vi inte med säkerhet kan säga vilken bevarandestatus området har idag.

## **Motivering**

Att området anses ha gynnsam bevarandestatus baseras på att bevarandemålen för området är uppfyllda.

För bevarandestatus för specifika naturtyper, se beskrivningen av respektive naturtyp eller art.

# Övergripande bevarandemål

Nedan listas en sammanfattning av bevarandemålen för området. För mer detaljerade bevarandemål, se bevarandemål för respektive naturtyp och art. Se även skötselplanen för naturreservatet Älgsjöberget.

Träd i olika åldrar och dimensioner ska finnas, dessutom ska död ved finnas i stor mängd och olika grader av nedbrytning. Skogen ska lämnas utan påverkan av avverkning, dikning eller annan verksamhet i eller i anslutning till området som på ett negativt sätt kan påverka hydrologin eller hydrokemin. Kalkbarrskogen bör präglas av beteshävd.

- » Ingående arter utpekade i art- och habitatdirektivet ska vara livskraftiga.
- » Arealen för respektive naturtyp ska inte minska.
- » Populationerna av typiska arter för naturtyperna ska vara livskraftiga på lång sikt.
- » Endast naturligt förekommande arter ska finnas i området.
- » Naturlig hydrologi och hydrokemi inom hela området.
- » Död ved i olika dimensioner och nedbrytningsstadier ska förekomma
- » Betespräglad hävd bör eventuellt upprätthållas inom områden med kalkbarrskog.



# Övergripande hotbild

Hotbilden är en utvärdering av de hot som finns mot de olika naturtyperna, samt mot Natura 2000-området i sig. För övriga hot se beskrivningen av respektive naturtyp och art. Se även skötselplanen för naturreservatet Älgsjöberget.

De allvarligaste hoten är sådana som förstör eller allvarligt skadar strukturer, miljöer och funktioner. Exempel på sådana hot är exploatering och skogsbruksåtgärder inom området.

Dessutom ger avverkningar i områdets omedelbara närhet upphov till kanteffekter, det vill säga att skogen öppnas upp för sol och vind varvid arter som är känsliga för uttorkning inte klarar sig. Likaså kan avverkningar, markavvattning, skogsbilvägar med mera i anslutande områden leda till att områdets hydrologi påverkas negativt. Brist på död ved i skogen är ett hot för den biologiska mångfalden, till exempel i form av svampar, lavar och insekter som är beroende av död ved som substrat.

Kalkbarrskogen kräver en måttlig störning, helst beteshävd, för att inte vissa hävdgynnade arter ska missgynnas. Utebliven störning/hävd i kalkbarrskogen är därför ett hot mot områdets naturvärden.

- » Exploatering av området.
- » Dikning, vägbyggnation och andra markavvattnande åtgärder i eller i närheten av området kan påverka hydrologi och hydrokemi.
- » Spridning av kalk, aska eller gödningsämnen i eller i närheten av området kan förändra näringssammansättning och hydrokemin.
- » Skogsbruksåtgärder i eller i närheten av området kan påverka hydrologi, lokalklimat och markstruktur negativt.
- » Brist på död ved.
- » Utebliven betespräglad hävd inom områden med kalkbarrskog kan missgynna vissa arter.

# Prioriterade bevarandeåtgärder

För att uppnå bevarandemålen bör följande bevarandeåtgärder genomföras. Åtgärdsförslagen har sin utgångspunkt i och är tänkta att motverka de specifika hot som utpekats för området ifråga och innefattar både allmänna åtgärder (det vill säga hur området respekteras i fysisk planering, tillståndsprövning, naturskydd och naturvård) och specifika åtgärder för Natura 2000-området. De åtgärder som listas här är prioriterade för området.

För att bevara områdets natur- och kulturvärden långsiktigt rekommenderas ett formellt skydd genom naturreservatsbildning eller biotopskydd. Markägare och brukare bör informeras om möjligheter att få miljöstödsersättning för att upprätthålla lämplig skötsel av naturvärdena i Natura 2000-området. Markägare och brukare i angränsande områden har stora möjligheter att bistå bevarandet av naturvärdena i Natura 2000-området. Information om dessa naturvärden och lämpligt tillvägagångssätt bör därför finnas tillgängligt. Information om områdets natur och bevarandevärden samt om hur detta bör beaktas ska dessutom vara tillgängligt för allmänheten.

För att undvika påverkan från närliggande markanvändning är väl fungerande skyddszoner vid exempelvis avverkningar, gödsling och kalkning i anslutning till området en viktig del av en långsiktigt hållbar bevarandestrategi. Dit hör även att en naturvårdsanpassning sker hos skogsnäringen med ökad hänsyn vid sjöar och vattendrag i anslutning till Natura 2000-området. Minimivån för denna hänsyn bör utgå från Skogsstyrelsens rekommendationer.

Kraven på skyddszonernas utseende varierar, bland annat beroende på områdets topografi och markförhållanden. För att nå en flexibel naturvårdsanpassning bestäms skyddszonernas storlek individuellt för varje avverkningsobjekt/varje avverkningsanmälan utifrån de lokala förutsättningarna. Kravet är ett fullgott skydd och en fullgod funktion för att säkerställa den biologiska mångfalden inom området.

Naturvårdsbränning kan vara motiverat för att främja brandgynnade arter samt skapa viktiga strukturer och vidmakthålla naturliga processer. För att glesa ut skogen, öka ljusinsläppet och öka andelen död ved kan restaureringsåtgärder eller borttagande av gran vara lämpligt. Områden med huvudsakligen gammal granskog bör dock lämnas för fri utveckling. Syftet är att denna areal ska få utvecklas genom naturlig dynamik och att gamla och grova träd samt död ved i olika dimensioner och nedbrytningsstadier ska öka i omfattning.

Betespräglad hävd bör eventuellt upprätthållas inom kalkbarrskog. Detta kan ske genom bete eller genom måttlig manuell störning.

- » Markägare och brukare i närområdet bör informeras om möjligheter att bistå bevarandet av naturvärdena i Natura 2000-området.
- » Bevarandeplan med information om områdets natur- och bevarandevärden ska vara tillgänglig för allmänheten.
- » Vid avverkningar, gödsling, kalkning med mera i områden där vattenföringen leder in i Natura 2000-området måste särskild hänsyn tas.

- » En naturlig artsammansättning ska upprätthållas.
- » Naturvårdsbränning kan eventuellt vara aktuellt vara lämplig av brandpräglade delar.
- » Betespräglad hävd bör upprätthållas inom kalkbarrskogen.

För mer detaljerade bevarandeåtgärder se beskrivningen av ingående naturtyp eller art. Se även skötselplanen för naturreservatet Älgsjöberget.

# Uppföljning

Området bör uppföljas kontinuerligt för att upprätthålla en långsiktigt gynnsam bevarandestatus för utpekade arter och naturtyper samt för att kunna utvärdera områdets bevarandeåtgärder och behov av ytterligare åtgärder. I de fall området inte har något formellt skydd är fortlöpande uppföljning av bevarandetillståndet prioriterat.

Om särskilda skötselåtgärder har specificerats för Natura 2000-området bör uppföljning ske med jämna intervall utgående från tidpunkten för senaste åtgärd.

Även verksamheter eller åtgärder som sker i anslutning till Natura 2000-området kan ha en negativ inverkan på de ingående naturvärdena i området, och kan därmed vara skäl för ytterligare uppföljning.

# Beskrivning av naturtyper och arter

## 9010 - Taiga

17,5 hektar

Som taiga räknas skog med relativt liten mänsklig påverkan och vars strukturer och funktioner liknar dem i en urskogsartad skog eller en naturskog. Skogen kan vara påverkad av människan genom plockhuggning eller skogsbete, men aldrig kalavverkad och kan bestå av olika typer av både granskog, tallskog och blandskog. Viktigt är att det finns en skoglig kontinuitet och att träden är i olika åldrar och storlekar, samt att död ved finns i sådana mängder att arter och processer typiska för naturskogar kan finnas och fortgå.

Brand har varit en mycket viktig störningsfaktor med återkommande bränder i stora delar av den västliga taigan i Jämtlands län. Många hotade arter är beroende av brand för sin existens. Lika viktiga är emellertid de brandrefugiala (brandskyddade) områdena som aldrig eller sällan brunnit, där arter som har sämre förmåga att klara storskaliga störningar har kunnat överleva.

### Bevarandemål för Taiga (9010)

Taigan ska huvudsakligen präglas av naturliga processer. Träd i olika åldrar och dimensioner ska finnas, dessutom ska död ved finnas i stor mängd och olika grader av nedbrytning. Skogen ska lämnas utan påverkan av avverkning, dikning eller annan verksamhet i eller i anslutning till området som på ett negativt sätt kan påverka hydrologin eller hydrokemin. I naturtypen ska endast inhemska arter finnas. Arealen av naturtypen ska inte minska.

Både tall och lövträd i olika åldrar bör finnas inom området och det ska finnas förutsättningar för nya generationsetableringar av dessa. Grandominerade delar ska präglas av lång kontinuitet och hysa arter typiska för sådan skog. Även skogen som omger taigan bör ha lång kontinuitet för att säkerställa att naturtypen inte utsätts för kanteffekter.

Eventuell betespräglad hävd bör upprätthållas inom områden med kalkbarrskog.

- » Arealen ska uppgå till minst 17,5 hektar.
- » Naturliga processer såsom stormfällning, parasitangrepp och/eller brand ska förekomma.
- » Skogen ska vara olikåldrig och flerskiktad.
- » Naturlig hydrologi och hydrokemi i hela naturtypen.
- » Endast inhemska arter ska förekomma.
- » Död ved i olika dimensioner och nedbrytningsstadier ska förekomma med minst 20 kubikmeter per hektar, alternativt med minst 15 procent av virkesvolymen.
- » Minst 20 procent av den döda veden ska vara stående.
- » Runt området bör finnas en buffertzona med skoglig kontinuitet.



### Hotbild för Taiga (9010)

Nationellt sett är skogsbruk det största hotet mot naturtypen. Även skogsbruk i anslutning till området kan innebära ett hot eftersom fragmentering av naturtypen kan innebära att arter blir för isolerade och begränsas till möjligheten att ha en naturlig spridning. Dessutom ger avverkningar i områdets omedelbara närhet upphov till kanteffekter, det vill säga att skogen öppnas upp för sol och vind varvid arter som är känsliga för uttorkning inte klarar sig. Likaså kan avverkningar, markavvattning, skogsbilvägar, gödsling med mera i anslutande områden leda till att områdets hydrologi och hydrokemi påverkas negativt.

Frånvaron av brand kan innebära att gran etablerar sig mer och mer i området vilket i sin tur kan medföra svårigheter för tallen att förnyra sig. Kraftig granetablering innebär inte bara ett hot mot flerskiktade tallskogar utan förhindrar även etablering av nya lövträdssuccessioner. Dessutom finns ett flertal hotade organismer som är beroende av brandpåverkade träd och bränd död ved.

- » Skogsbruk eller andra exploaterande verksamheter i naturtypen.
- » Skogsbruk eller annan exploatering strax utanför området kan förändra hydrologin och/eller innebära kanteffekter.
- » Skogsgödsling, spridning av aska eller kalkning i kringliggande områden.
- » Frånvaro av brand kan medföra sämre förutsättningar för vissa arter och naturtyper.
- » Terrängkörning eller annan aktivitet som innebär betydande markslitage.

### Bevarandeåtgärder för Taiga (9010)

Naturtypen ska få utvecklas genom naturlig dynamik. Gamla och grova träd samt död ved i olika dimensioner och nedbrytningsstadier ska öka i omfattning.

Naturvårdsbränning kan vara motiverat för att främja brandgynnade arter samt skapa viktiga strukturer och vidmakthålla naturliga processer. För att glesa ut skogen, öka ljusinsläppet och öka andelen död ved kan restaureringsåtgärder eller borttagande av gran vara lämpligt. Områden med huvudsakligen gammal granskog bör dock lämnas till fri utveckling. Syftet är att denna areal ska få utvecklas genom naturlig dynamik och att gamla och grova träd samt död ved i olika dimensioner och nedbrytningsstadier ska öka i omfattning.

Om besökare orsakar markslitage eller störning på vegetation/arter bör dessa kanaliseras.

- » Naturlig brandkontinuitet bör återskapas genom naturvårdsbränning.
- » Fri utveckling av gammal granskog.
- » Kanalisering av besökare kan vara lämpligt.

### Bevarandestatus för Taiga (9010)

För detta område bedöms naturtypen preliminärt ha gynnsam bevarandestatus.

Att naturtypen anses ha gynnsam bevarandestatus baseras på att bevarandemålen är uppfyllda. Det kan dock finnas en risk att vissa naturvärden som är knutna till en brandpräglad taiga på sikt försvinner vid fortsatt frånvaro av brandpåverkan.

Nationellt sett har naturtypen ogynnsam bevarandestatus. Skälet till att naturtypen inte bedöms ha gynnsam bevarandestatus är att skogsbruksåtgärder såsom slutavverkning, röjning och gallring fortsätter. Inslag av främmande trädslag och stora klövviltstammar är också faktorer som påverkar bevarandestatus. Den aktuella förekomstarealen ligger betydligt lägre än referensvärdet, vilket visar på att naturtypen har otillräcklig förekomst idag, dessutom minskar den i omfattning. Problematiken förväntas fortsätta och eventuellt förstärkas med ökad skogsgödning och dikningsverksamhet.

## 9050 – Näringsrik granskog

6,8 hektar

Näringsrik granskog växer oftast på basisk berggrund med rörligt markvatten. Fältskiktet är i huvudsak präglad av de näringsrika förhållandena och är ofta artrikt. På grund av den ofta höga näringstillgången kan träden utveckla grova stammar utan att vara särskilt gamla. Produktionen av död ved går snabbt på grund av självgallring och rotröta, och därför kan även påverkade skogar återfå en naturskogsliknande prägel relativt snabbt.

Vid gynnsamt tillstånd utgörs skogen av gammal skog med lång trädkontinuitet. Detta är viktigt för många kärlväxtarter, exempelvis norna och guckusko, samt för flertalet marklevande mykorrhizasvampar. Trädskiktet är även avgörande för lokalklimatet i naturtypen. Bete bör normalt inte betraktas som en negativ påverkansfaktor i dessa skogar. För områden med kalkbarrskog är det istället tydligt att hävd och viss störning av förnalagret är positivt, framför allt för mykorrhizasvampar.

### Bevarandemål för Näringsrik granskog (9050)

Näringsrik granskog ska huvudsakligen vara präglad av lång kontinuitet med träd i olika åldrar och dimensioner samt ett stort inslag av död och döende ved. I skogarna förekommer naturliga processer så som storm, insektsangrepp och brand i varierande utsträckning. Skogarna ska i huvudsak vara grandominerade, olikåldriga och luckiga. I sena stadier kan skogen vara mer slutna och skiktad.

Lövrika successioner i olika faser kan finnas inom området. Träd av alla åldrar och av olika trädslag finns och tillåts självgalla och dö. Fältskiktet ska vara örtrikt och typiska arter ska förekomma. Skogen ska lämnas utan påverkan av till exempel avverkning eller dikning, för att ytterligare kunna utveckla de strukturer och funktioner som karakteriserar en naturskog. Populationerna av typiska arter bör vara livskraftiga på lång sikt. Arealen av naturtypen ska inte minska. Eventuell betespräglad hävd kan vara lämplig att återinföra/upprätthålla för att gynna de naturvärden som är knutna till hävd inom kalkbarrskogar.

- » Arealen ska uppgå till minst 6,8 hektar.
- » Endast inhemska trädslag får förekomma.
- » Död ved i olika dimensioner och nedbrytningsstadier skall förekomma med minst 20 kubikmeter per hektar alternativt med minst 15 procent av virkesvolymen.
- » Av den döda veden ska minst 20 procent vara stående.

- » Skogen skall vara olikåldrig och flerskiktad.
- » Naturlig hydrologi och hydrokemi.
- » Populationerna av de typiska arterna ska vara livskraftiga på lång sikt.
- » Eventuell betespräglad hävd kan vara lämplig att upprätthålla.

### **Hotbild för Näringsrik granskog (9050)**

Nationellt sett är skogsbruk det största hotet mot naturtypen. Även skogsbruk i anslutning till området kan innebära ett hot eftersom fragmentering av naturtypen kan innebära att arter blir för isolerade och begränsas till möjligheten att ha en naturlig spridning. Dessutom kan avverkningar i områdets omedelbara närhet ge upphov till kanteffekter, det vill säga att skogen öppnas upp för sol och vind, varvid arter som är känsliga för uttorkning inte klarar sig. Likaså kan avverkningar, markavvattning, skogsbilvägar, gödsling med mera i anslutande områden leda till att områdets hydrologi och hydrokemi påverkas negativt.

Kalkbarrskogar som har en historia av hävd kan ha utvecklat mycket skyddsvärda populationer av mykorrhizasvampar och kärlväxter. Dessa missgynnas troligtvis av bristande störning från beteshävd och tramp som får till följd att förnan växer sig tjock och skogen tätar. Stora mängder död ved kan vara negativt för dessa värden då nedbrytning av död ved och barrförna skapar en gödslingseffekt vilket kan betyda att saprofyter (nedbrytare) riskerar att konkurrera ut mykorrhizasvamparna. Samtidigt kan störningar genom för högt besöksstryck eller terrängkörning som innebär betydande markslitage kan också vara ett hot. Sådant markslitage såväl som vilttramp kan försvåra etableringar av vissa arter och i slutändan slå ut dem helt från området. Detta betyder att utsättning av saltstenar i viltvårdande syfte kan åstadkomma avsevärd skada genom koncentration av tramp på ett ställe.

- » Avverkningar som skapar kanteffekter.
- » Skogsbruksåtgärder såsom avverkningar, virkeshantering med tunga fordon, markberedning samt vägbyggen kan förändra hydrologin och hydrokemin.
- » Skogsgödsling, spridning av aska eller kalkning i kringliggande områden.
- » Näringsstatus kan förändras av luftföroreningar och ökat kvävenedfall.
- » Viltbete kan förhindra nya tall- och lövträdssuccessioner.
- » Trampskador kan uppstå av besökare såväl som av vilt kring saltstenar som satts ut för viltvård.
- » Terrängkörning eller annan aktivitet som innebär betydande markslitage.
- » Upphörd betespräglad hävd kan missgynna vissa naturvärden knutna till kalkbarrskogen.

### **Bevarandeåtgärder för Näringsrik granskog (9050)**

Området som utgör den näringsrika granskogen ska lämnas i huvudsak för fri utveckling. Syftet är att denna areal ska få utvecklas genom naturlig dynamik och att gamla och grova träd samt död ved i olika dimensioner och nedbrytningsstadier ska öka i omfattning. Om besökare orsakar oönskat markslitage eller störning bör dessa kanaliseras för att minimera risken för negativ påverkan på arter och naturtyper.

För de områden som utgör kalkbarrskog kan allt för stora mängder död ved missgynna vissa naturvärden knutna till denna naturtyp, och istället bör eventuell betesprägel upprätthållas.

- » Naturtypen ska lämnas till fri utveckling.
- » Besökare bör kanaliseras vid risk för oönskat markslitage och störning.
- » Eventuell betespräglad hävd bör upprätthållas.

#### **Bevarandestatus för Näringsrik granskog (9050)**

För detta område bedöms naturtypen preliminärt ha gynnsam bevarandestatus. Att naturtypen anses ha gynnsam bevarandestatus baseras på att bevarandemålen är uppfyllda. Populationerna av de typiska arterna bedöms vara livskraftiga och det saknas dokumenterad negativ påverkan på naturtypens strukturer.

Betespräglad hävd kan dock vara lämplig att upprätthålla för att säkerställa eventuella naturvärden som är knutna till hävd inom kalkbarrskogar.

Den nationella bevarandestatusen är ogynnsam då stora förluster av naturtypen skett i slutavverkningar. Dessutom väntas den höga efterfrågan på skogsråvara och därigenom den industriella aktiviteten i skogen bestå inom överskådlig tid, och eventuellt också öka. Detta innebär troligtvis en fortsatt förlust av naturtypen. Rövning, gallring och dikning väntas påverka strukturer negativt. På längre sikt kan även inväxning av främmande trädslag ytterligare försämra bevarandestatusen.

# Litteratur

Eide, W. (red.). (2014). Arter och naturtyper i habitatdirektivet – bevarandestatus i Sverige 2013. Uppsala: ArtDatabanken SLU.

Naturvårdsenheten. (2007). Bevarandeplan för Natura 2000-område Älgsjöberget SE0720331. Östersund: Länsstyrelsen Jämtlands Län.

Naturvårdsverket. (2003). Natura 2000 i Sverige, Handbok med allmänna råd. Stockholm: Handbok 2003:9.

Naturvårdsverket. (2012). Taiga. Vägledning för svenska naturtyper i habitatdirektivets bilaga 1. Stockholm: NV-04493-11.

Naturvårdsverket. (2012). Näringsrik granskog. Vägledning för svenska naturtyper i habitatdirektivets bilaga 1. Stockholm: NV-04493-11.

## **Läs mer om Natura 2000:**

Naturvårdsverkets hemsida  
<http://www.naturvardsverket.se>

Länsstyrelsen Jämtlands läns hemsida  
<http://www.lansstyrelsen.se/Jamtland>





## Länstyrelsen Jämtlands län

Postadress: 831 86 Östersund  
Besöksadress: Residensgränd 7  
Telefon: 010-225 30 00  
[jamtland@lansstyrelsen.se](mailto:jamtland@lansstyrelsen.se)  
[www.lansstyrelsen.se/jamtland](http://www.lansstyrelsen.se/jamtland)