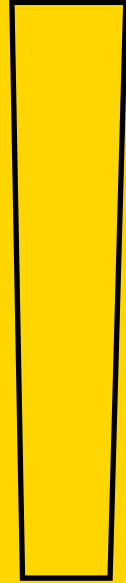


# ኣብ እዋን መጠንቐቕታ ካብ ናይ ሪንግሃልስ ኑክሌላዊ ሓይሊ

– ነዚ ዝስዕብ ምፍላጥ የድልዎካ



# ትሕዝቶ

ንዓኝ ጥቃ ናይ ሪንግሃልስ ኑክልየሳዊ ሓይሊ ትካል እትቐመጥ .....	3
ናይ ምድላዎት ዞባታት ኣብ ከባቢ ናይ ሪንግሃልስ ኑክልየሳዊ ሓይሊ ትካል .....	4
<b>በዚ ዝሰዕብ ኣገባብ ኣዩ መጠንቀቕታ ዝወሃበካ .....</b>	<b>5</b>
ናይ ውሽጢ ገዛ መጠንቀቕታ .....	5
ናይ ደገ መጠንቀቕታ .....	6
ፈተና ናይ ስርዓተ መጠንቀቕታ .....	6
<b>ጸርጉንጡፍ ንጥረ ነገራትን ጨረርታን ብኸም'ዚ ዝሰዕብ እዮም ዝጸልውኻ .7</b>	<b>7</b>
እቲ ጨረርታ ብኸመይ እዩ ዝሃስይ? .....	7
ጨረርታ ኣብ ሓደ ናይ ኑክልየሳ ሓይሊ ሓደጋ .....	8
ኣብነት ናይ ጨረርታ ዓቕናት .....	9
<b>ብኸም'ዚ ዝሰዕብ ኣገባብ ኑብሰኻ ትከላኸል .....</b>	<b>10</b>
ኣብ ውሽጢ ገዛ ጽናሕ .....	12
ብናይ ምምሕዳራዊ ኣውራጃ ቦርድ ምሕጽንቶ ጥራይ ናይ ኣዮዲን ከኒና ውሰድ .....	12
ናብ ካልእ ቦታ ምልቃቕ .....	14
ካብ ውሱናት መግብታት ተቐጠብ .....	17
<b>በዚ ዝሰዕብ ኣገባብ ኢና ንዳለው .....</b>	<b>18</b>
እቶም ሰበ ስልጣናት ነዚ ዝሰዕብ ይገብሩ .....	18
ናይ ኑክልየሳዊ ሓይሊ ትካል ምድላው ኣለዎ .....	19
ናይ ገዛእ ርስኻ ኣብ መንበሪኻ ምድላው .....	19
ኣብ ውሽጢ ገዛ ክትጸንሕ ተዳለው .....	19
<b>ዘያዳ ሓበሬታ ኣብ'ዚ ትረክብ .....</b>	<b>21</b>
ናይ ቅሉውላው ሓበሬታ .....	21
<b>ዘርዘር መዘኻኸሪታት .....</b>	<b>22</b>


እዚ ሓበሬታ እዚ ብአማሓዳሪ ቦርድ ኣውራጃ ሃላንድ/Länsstyrelsen Hallands län ብተሓባባርነት ናይ ጨረርታ ድሕነት በዓል መዝን ናይ ማሕበረሰብ ምክልኻልን ምድላውን በዓል መዝን ኣዩ ተዳልዩ። ቤት ማሕተም፡ ዳናጎርድ-ሊትሆ/DanagårdLiTHO, ሰኅተት 2022። ፍርያት፡ ኣድቫንት።

# ንሰካ ኣብ ጥቓ ሪንግሃልስ ኑክልየሳዊ ሓይሊ ትካል እትቐመጥ

ንሰካ ኣብ ጥቓ ሓደ ናይ ኑክልየሳዊ ሓይሊ ትካል እትቐመጥ ኣንድሕር ሓደ ናይ ኑክልየሳዊ ሓይሊ ሓደጋ ኣጋጢሙ ድሉው ክትከውን ኣለካ። ሓደ ናይ ኑክልየሳዊ ሓይሊ ሓደጋ ናብ ንደቂ ሰባትን ሃዋህውን ክሃስይ ዝኸል ናይ ጸርገ-ንጡፍ ንጥረ ነገራት ምዝርጋሕ ከስዕብ ይኸእል እዩ።

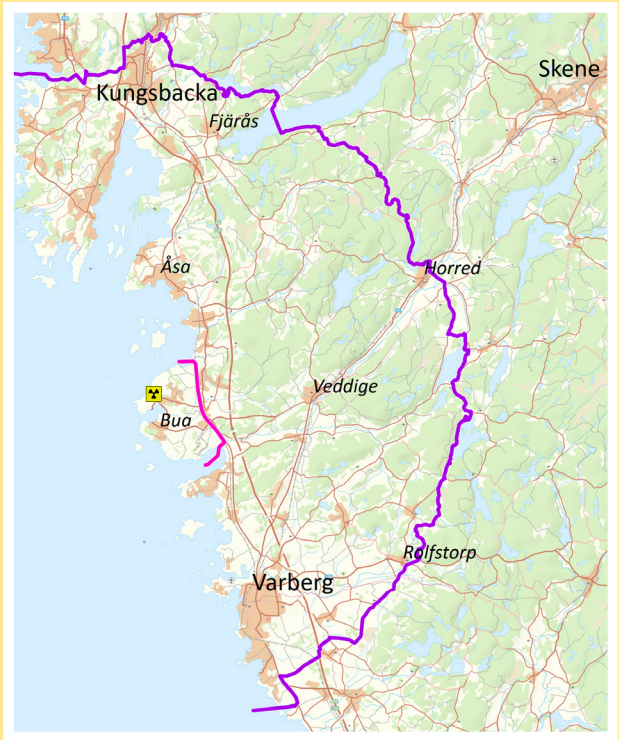
እቲ ምምሕዳራዊ ቦርድ ኣውራጃ ኣብ እዋን ናይ ኑክልየሳዊ ሓይሊ ሓደጋ ንህዝቢ ናይ ምክልኻል ሓላፍነት ኣለዎ። እንታይ ከምዝምልከት ናይ ምርዳእ እውን ሓላፍነት ናትካ እዩ። ኣብ ሓደ ናይ ምድላው ዞባ ስለእትቐመጥ ወይ ስለእትህልው ኢኻ ነዚ መንኹር ትወሃብ ዘለኻ። ኣብ'ቲ ናይ ምድላው ዞባታት ህዝቢ ንምክልኻል ምቕርራባት ኣሎ።

ብዛዕባ ኣብ እዋን ሓደጋ እንታይ ክትገብር ከምዘለካ ፍልጠትካ ኣምበኣር ሓደ ኣካል ናይ ኣቲ ምድላው እዩ። ስለ'ዚ ነቲ ኣብ'ዚ መንኹር ዘሎ ትሕዝቶ ብጥንቃቄ ኣንብቡ። ብኸመይ ኣገባብ መጠንቐቕታ ከምዝወሃበካ ቁሩብ ትኸውን። ኣብ እዋን ሓደ ሓደጋ ብኸመይ ኣገባብ ከምእትሕበርን ንሰካ ክትገብር ዘሎካ፣ ዘሎ ትጽቢታትን።

 ነቲ መንኹር ብቐሊሉ ምንቲ ክትረኽቡ ኸትክእል ኣብ ቀረባ ክትረኽቡ እትኸል ዓቕቦ ከምኡውን ዝይዳ ሓበሬታ ኣበይ ክትረከብ ከምእትኸእል መዝግብ። እቲ መንኹርን ልክዕ እቲ ሓበሬታብን ካብ [www.lansstyrelsen.se/Halland](http://www.lansstyrelsen.se/Halland) ክእዘዝን ክንቡብን ይከኣል እዩ።

# ምድላው ዞባታት ከባቢ ሪንግሃልስ ኑክልየሳዊ ሓይሊ ትካል

እቶም ኣብ ከባቢ ኑክልየሳዊ ሓይሊ ትካል ዘለዉ ናይ ምድላው ዞባታት ካብ መንገድታትን ካልኣት ህያውያን ዶባትን ክለላታት ኣለዎም። በዚ ምኽንያት እዚ እቲ ልክዕ ርሕቀት ናብ ኑክልየሳዊ ሓይሊ ትካል ኣብ ውሉናት ቦታታት ናይ ቁሩብ ርሕቀት ወይ ቅርበት ኣለዎ።



- ውሽጣዊ ናይ ምድላው ዞባ ከባቢ 5 ኪሎሙተር
- ግዳማዊ ናይ ምድላው ዞባ ከባቢ 25 ኪሎሙተር

# ብኸምዚ ኣገባብ ኢኻ መጠንቆቕታ ትወሃብ

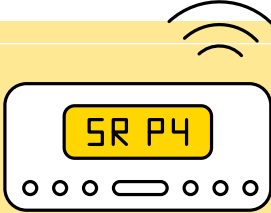
እንድሕር ሓደ ኑክልየሳዊ ሓይሊ ሓደጋ ተጓጎፉ ብመንገንዲ ናይ መጠንቆቕታ ናይ ሓበሬታ ስርዓት ቮክምኦ/ VMA (viktigt meddelande till allmänheten/ኣገዳሲ ሓበሬታ ንሕፋሽ) ኢኻ መጠንቆቕታ ትወሃብ። ኣገዳሲ ሓበሬታ ንሕፋሽ ብቐዳምነት ኣብ ናይ ሸወደን ረድዮ ፕ4 መስመር ከምኡውን ናይ ተለቪዥን መስመራት ኣዩ ዝፍኖ። VMA/ኣገዳሲ ሓበሬታ ንሕፋሽ ናብ እተወሰነ ኸባቢ እውን ከም መልእኽቲ ናብ ሞቢል ተለፎናት ክለኣኽ ይኸእል እዩ።

## መጠንቆቕታ ኣብ ውሽጢ ገዛ

ኩሎም ኣብ ናይ ምድላው ዞባታት ኣብ ከባቢ ናይ ኑክልየሳዊ ሓይሊ ትካል ዝቐመጡ ሰባት ከም ራድዮ ዝበርሕ ናይ ገዛእ ርእሶም ናይ መጠንቆቕታ ተቐባሊ እውን ክህልዎም ኣለዎ። እቲ ናይ መጠንቆቕታ ተቐባሊ ኣብ እዋን ካብ ኑክልየሳዊ ሓይሊ ትካል መጠንቆቕታ ብቐጽበት እዩ ዝጅምር። በቲ ናይ መጠንቆቕታ ተቐባሊ ገይርካ ናይ ሸወደን ናይ ምድላው መስመር ፕ4ኡፕላንድ/P4 Halland ኢኻ ትሰምዕ። ናይ ሸወደን ራድዮ ፕ4ኡፕላንድ/P4 Halland ብምስማዕ ኣብ'ቲ ኑክልየሳዊ ሓይሊ ትካል እንታይ ከምእተጓጎፈ ከምኡውን ምእንቲ ንነብሰኻን ንኻልኣትን ክትከላኸል እንታይ ከምእትገብር ሓበሬታ ትወሃብ።

ኣብ ናይ ምድላው ዞባ ዝርከቡ ስድራቤታትን ንጥፊታትን ካብ ናይ ሕብረተሰብ ምክልኻልን ናይ ምድላው በዓል መዚ (አመስበ/MSB) ሓደ ናይ መጠንቆቕታ-መቐበሊ ይወሃቡ እዮም። ነቲ ናይ መጠንቆቕታ-መቐበሊ ኣብ ውሽጢ ገዛ ኣብ ማእከል ቦታ ኣቐምጦ።

ኩሎም ኣብ ናይ ምድላው ዞባታት ዝርከቡ ስድራቤታትን ንጥፊታትን እንድሕር እዋን መጠንቆቕታ ኮይኑ ብቐጽበት ዝጅምር ናይ ገዛእ ርእሶም ናይ መጠንቆቕታ ተቐባሊ ክህልዎም ኣለዎ።





## ናይ ግዳም መጠንቀቕታ

ኣብ ቶም ናይ ምድላው ዘባታት ነቲ ኣብ ግዳም ዝርከብ ሰብ ናይ ምጥንቃቕ ኣኽእሎ ኣሎ። እቲ ናይ ግዳም መጠንቀቕታ ምልክት "ሄሳ(ላሕታት) ፍረድሪክ/Hesa Fredrik" ናብ ውሽጢ ክትኣቱው፡ መዓጸጹን መሳኹትን ክትግጽው ከምኡውን T4 ኡፕላልንድ/ P4 Halland ክትሰምዕ ኣለካ። ብመንገዲ ናይ ሸወደን ራድዮ T4 ኡፕላልንድ/P4 Hal- land ገይርካ ካልኣት መምርሒታት ክሳብ ትወሃብ ኣብ ውሽጢ ጽናሕ።



## ፈተና ናይ ስርዓተ መጠንቀቕታ

ኣብ ኣዋርሕ መጋቢት፡ ሰነ፡ መስከረምን ታሕሳስን ካብ በዓል ናጻ ዝኾነ መጀመርታ ሰነይ ናይ ውሽጥን- ናይ ግዳምን መጠንቀቕታ ይፍተን እዩ። እቲ ፈተና ከምዝሰርሐ ብዝይካ ምስትውዓል ካልእ ምግባር ኣየድልዎካን እዩ። እቲ ናይ ግዳም ናይ መጠንቀቕታ ኣማሓላላፊ ድምጺ ሰዓት 3.00 ድሕሪ ቀትሪ እዩ ዘድምጽ። እቲ ናይ መጠንቀቕታ ተቐባሊ ሰዓት 7.00 ምሽት ይጅምር ናይ ሸወደን ራድዮ ተቐቢሉ ኣብ ናይ መጠንቀቕታ ተቐባሊ ዝሰማዕ ሓደ ናይ ፈተና መልኸቲ የንብብ።

### ኣገዳሲ መልእክቲ ንኣፋሽ (ኣመሓ/VMA)

  →  
ምልክት 7 ሰከንድስ - ጸንሒት 14 ሰከንድታት

### እቲ ሰግኣት ሓሊፉ

  →  
ዘይተቛረጸ ምልክት 30 ሰከንድታት

# እቶም ጸርገ-ንጡፍ ንጥረ ነገራትን ጨረርታ ብኸም'ዚ ዝስዕብ እዮም ዝጸልዉኻ

ትሑት ጸዕቂ ናይ ጸርገ-ንጡፍ ንጥረ ነገራት ኣብ ከባቢ ና ስለዘለው ቡቲ ናብ ግዳም ዘውጽዎ ጨረርታ ገይሮም ክጸልዉኻ ይኸእሉ እዮም። መዓልታዊ ብባህርያዊ ጨረርታ ካብ ህዋን ካብ ኣብ መሬት፡ ኣብ ማይን ኣብ ኣካላትናን ዝርከብ ጸረ-ንጥረ ነገራት ትቃላዕ ኢኻ። ኣብ እዋን መድሃኒታውያን መርመራታትን ክንክናትትን እውን ብጨረርታ ክትቃላዕ ትኸእል ኢኻ።

## ጨረርታ ብኸመይ እዩ ዝሃስይ?

ጨረርታ ነቶም ናይ ኣካላት ዋህዮ ስለዝጸልዎም ወይ ይህሰዩ ወይ ይሞቱ። እቶም ዋህዮታት ክዕረዩ ይኸእሉ እዮም፡ ግን እቲ ጨረርታ ኣዝዩ ጥያል ምስዝኸውን እቲ ኣካላት ነቶም ዋህዮታት ንኸዕረዩም ኣየርክበሉን እዩ። ሽዑኡ ብዙሓት ዋህዮታት ስለዝህሰዩ ኩሎም ብልዕቲታት/ኦርጋንስ ምስራሕ ክቋርጹ ይኸሉ። ህጹጻት ማህሰይትታት ንኸጋጥም ሕደ ልዑል ናይ ጨረርታ ዓቕን ይጠልብ።

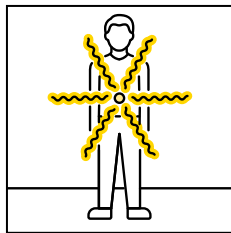
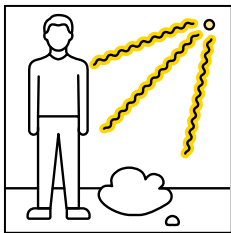
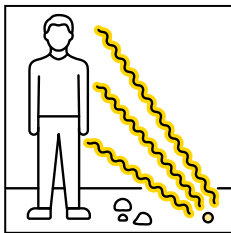
ዋህዮታት ብጌጋ ኣውን ክዕረዩ ስለዝኸእሉ ናብ ናይ ድሒሩ ዝመጽእ ማህሰይቲ ከም መንሸር/ካንሰር ከምርሕ ይኸእል እዩ። ከም ልሙድ ኣካላት ነቶም ህሱያት ዋህዮታት ናይ ዘይምህሳይ ብቕዓት ስለዘለዎ እቲ ናይ'ዚ ተኸእሎ ውሑድ እዩ።


## ጨረርታ ኣብ ሓደ ናይ ኑክሌላሪ ሓደሊ ሓደጋ

ኑክሌላሪ ሓደጋታት ብሓደ ጸረ ተክኒካውን ሰብኣውን ጌጋታት ዝከላኸል ስርዓት እዮም ተሃንጸም። ይኹን እምበር እንድሕር እቲ ሓደጋ ናብ ሓደ ናይ ጸርጉ-ንጡፍ ንጥረ ነገራትን ምዝርጋሕ ኣምራሑ። ደቂ ሰባት ብጨረርታ ንክቃልዑ ኣብ ስግኣት ይኣትዉ።

እዮም ክህልዉ ዝኸእሉ ናይ ጨረርታ ዓቕን ካብ'ቲ ብዝሕን መስርሕን ናይ ምዝርጋሕ፡ ምስ እቲ ዝነፍስ ዘሎ ኩነታት ኣየር ከምኡ'ውን እዮም ኣብ ግብሪ ክውዕሉ ዘርከቡ ናይ ምክልኻል ስጉምታት እዩ ዝብገሱ።

ካብ መሬት ወይ ንፋስ ጸርጉ-ንጡፍ ንጥረ ነገራት እውን ክትቃላዕ ስግኣት ኣሎ። ጸርጉ-ንጡፍ ንጥረ ነገራት ብምትንካፍካ እውን ብጨረርታ ክትቃላዕ ትኸእል ኢኻ። ብምስትንፋስ፡ ብምግብ ወይ ብኣብ ኣካላትካ ወይ ክዳውንትካ ዝዓለበ ጸርጉ-ንጡፍ ንጥረ ነገራት ክኸውን ይኸል እዩ።



 ኣብ ናይ ጨረርታ ውሕስነት በዓል ስልጣን መርቡብ ሓበሬታ፡ [ssm.se](http://ssm.se). ዝያዳ ኣንብብ።



## ኣብነት ናይ ጨረርታ ዓቕናት

እቲ ኣብ ሰደቓ ዘሎ ናይ ጨረርታ ዓቕናት ብሚሊሲየቨርት/millisievert (አምአሰቭ/mSv) ኣሃዱ እተወሰነ እዩ።

### ኣብነት ናይ ጨረርታ ዓቕናት

ገምጋማዊ ናይ ዓመት ጨረርታ ዓቕናት ንደቂ ሰባት ኣብ ሽወደን	2,4 አምአሰቭ/mSv
ንምስጨረርታ ዝሰርሑ ደቂ ሰባት ደረት ናይ ዓመት ዓቕናት	20 አምአሰቭ/mSv
መከላኸሊ ስጉምትታት ምውሳድ ወትሩ ብቐዕ እንተኾይኑ ኣብ እዋን ሓደጋ ናይ ጨረርታ ዓቕናት	100 አምአሰቭ/mSv ኣዩ።
ናይ ጨረርታ ዓቕናት ናብ ህጹጽ ማህሰይቲ ከምርሑ ዝኸለሉ	1000 አምአሰቭ/mSv
ዝቐትሉ ናይ ጨረርታ ዓቕናት	10 000አምአሰቭ/mSv

# ብኸምዚ ዝሰዕብ ኣገባብ ነብሰኻ ትከላኸል

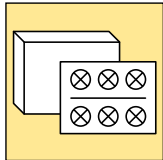
ኣብ ኣዋን ናይ ኑክልየሳዊ ሓይሊ ሓደጋ ካብ ጸርገ-ንጡፍ ንጥረ ነገራት ክትከላኸለሉ እትኸእል ዝተፈለገ ኣገባባት ኣሎ። እቲ ወሳኒ ኣየናይ ወይ ኣየኖት ኣገባባት ዝሓሸ ከምዝሰማምዑ ካብ'ቲ ናይ ኑክልየሳዊ ሓይሊ ሓደጋ፡ ኩነታት ኣየር ከምኡ'ውን ኣቲ ሕብረተሰብ ከመይ ከምዝመስል እዩ።

ምምሕዳራዊ ቦርድ ኣውራጃ ካብ'ቲ ኩነታት ተበጊሱ ኣየኖት ስጉምትታት ዝሓሸ ምክልኻል ይህቡ ይውሰንን ይሕብርን። ስለ'ዚ ነቶም ናይ ምምሕዳራዊ ቦርድ ኣውራጃ ምሕጽንቶታት ብቐዳማነት ብመንገዲ ናይ ሸወደን ራድዮ T4 ተኸታተል።

## ኣብ ኣዋን ናይ ኑክልየሳዊ ሓይሊ ሓደጋ ንፃኻ እዚ ዝሰዕብ ወድፃዊ ክኸውን ይኸእል ኣዩ፡



ኣብ ውሽጢ ገዛ ጽናሕ ኣብ ውሽጢ ብምጽናሕካ ነቲ ኣብ ንፋስ ዝርከብ ናይ ጸርገ-ንጡፍ ንጥረ ነገራት ካብ ምስትንፋስ ስግኣት ትቐንሶ። እቲ ህንጻ እውን ካብ ኣብ ንፋስ ወይ ኣብ መሬት ዘሎ ናይ ጸርገ-ንጡፍ ንጥረ ነገራት ጨረርታ ይከላኸል እዩ።



ናይ ኣዮዲን ከኒናታት ውሰድ። ናይ ኣዮዲን ከኒናታት ብምውሳድ ታይሮይድካ ብጸርገ-ንጡፍ ዘይኮነ ኣዮዲን ትመልእ። በዚ ኣገባብ ታይሮይድ ካብ ጸርገ-ንጡፍ ነገራት ኣዮዲን ካብ ምስሓብ ይዕገት።



**ናብ ካልእ ቦታ ምልቃቕ።** ሓደ ዞባ ብምግዳፍ ካብ ስግኣት ናይ ሓደ ዝተዘርገሐ ጨረርታ ከተወግዶ ወይ ከትንክዮ ትኽእል ኢኻ።



**ተሓጸብ ከምኡውን ክዳውንትኻ ቆይር።** ኣካላትካ ብምሕጸብ፣ ክዳውንቲ ብምቕያር ከምኡውን ቀጻሊ የእዳውካ ብምሕጸብ፣ ካብ'ቲ ዝተዘርገሐ ናይ ጽርጉንጡፍ ነገራት ኣብ ኣካላትካ ወይ ክዳውንትኻ ዝዓለበ ጽርጉንጡፍ ነገራት ካብ ምውሓጥ ስግኣት ትቕንስ።



**ካብ ውሱናት ምግብታት ተቐጡብ።** ካብ ብጽርጉንጡፍ ነገራት ዝተጸልዉ ውሱናት ምግብታት ምብላፅን ምስታይን ብምቕጣብ ጽርጉንጡፍ ነገራት ካብ ምውሓጥ ስግኣት ትቕንስ።

## ኣብ ውሽጢ ገዛ ጽናሕ

ናይ መንበሪ ገዛ ህንጻ ካብ ናይ ሓደ ኑክልየሳዊ ሓይሊ ሓደጋ ዝዘርጋሕ ጸረ ጽርጉ-ንጡፍ ነገራት ይከላኸለልካ እዩ። እቲ ዝበለጸ መዕቆቢ ዘለካ እብ'ቲ ዝሮንደ መናድቕን ናሕሰን ዘልአዎ እዮም። ማዕጾታት፡ መሳኩቲ፡ መራሽቢ ኣየርን መርውሓን ከምእተዓጽው ኣረጋግጽ። በዚ ኣገባብ ብንፋሰ ዝኣትው ጸረ ጽርጉ-ንጡፍ ነገራት ንኸይኣትው ሰግኣት ትቕንስ።

እቲ ኣብ ገዛ ናይ ምጽናሕ ምሕጽንቲ ንእንስሳን ንእንስሳ ዘቤትን እውን ይምልከት።

ክህልወ ዝኸሉ ማዕጾታትንን መሳኩትን ናይ ከብቲ ደምበታትን ናይ ሓሰር መኸዘናትን ዕጸዎ። ንሓሰርን ማይን ብላዕሊ ምኽዳን ካብ ምስ ጸርጉ-ንጡፍ ክይተሓወስ ተኸላኸል።

እንድሕር ንደገ ክትከይድ ተገዲድካ ኣፍካን ኣፍንጫኻን መከላኸሊ ከምኡ'ውን ቆርብትካ ዝሸፍን ክዳን ክህልወካ ጽቡቕ እዩ። እንድሕር ብቐሊሉ ክጸርዩ ዝኸእሉ ክዳውንቲ ከምኡ'ውን ብቐሊሉ ክልቕላቑ ዝኸእሉ ናይ ዝናብ ክዳውንቲ ኮይኖም የቃልል ኣዩ። ምእንቲ ናይ ጸርጉ-ንጡፍ ነገራ ናይ ምዘርጋሕ ሰግኣት ከተጉድል ነቶም ናይ ደገ ክዳውንቲ ንገዛ ሒዝካዮም ካብ ምእታው ተቐጠብ።

ንቐጻሊ ሓበሬታ ኣብ ናይ ሸወደን ራድዮ T4 ሃላንድ/P4 Halland ስማዕ። እቲ ሓደጋ ምስ ኣብቀዕ ወይ ምእንቲ ንኸትከላኸል ካልእ ስጉምቲ ክትወስድ ኾይንካ እቲ ምምሕዳራዊ ቦርድ ኣውራጃ ክሕብር እዩ።

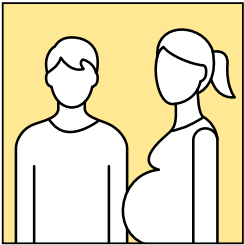
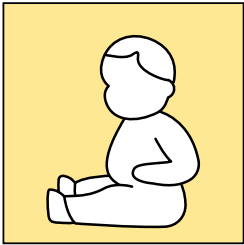
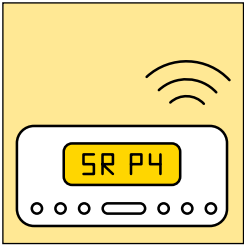
## ብናይ ምምሕዳራዊ ኣውራጃ ቦርድ ምሕጽንቶ ጥራይ ናይ ኣዮዲን ከኒና ውሰድ

ሓደ ናይ ኑክልየሳዊ ሓይሊ ሓደጋ ናብ ናይ ሓደ ናይ ጽርጉ-ንጡፍ ኣዮዲን ምዘርጋሕ ከምርሕ ይኸእል እዩ። ናይ ኣዮዲን ከኒናታት ብምውሳድ ታይሮይድ ብጸርጉ-ንጡፍ ዘይኮነ ኣዮዲን መሊእካ ካብ ጸርጉ-ንጡፍ ኣዮዲን ካብ ምስሓብ ንታይሮይድ ትከላኸል። ናይ ቆልዑትን ናይ ድቕን ታይሮይድ ካብ ናይ ዓበይቲ ዝያዳ ተሃዋሲ ስለዝኾነ ናይ

አዮዲን ከኒና ንቕጽባትን ንገፍሱ-ጸር ደቂ አንስትዮን አገዩ አገዳሲ እዩ። ንልዕሊ 40 ዓመት ዝዕድመኦም ናይ ጸርገ-ንጡፍ አዮዲን ዓይነት ናይ ታይሮይድ መንሸሮ ንኸማዕብሉ ዓብይ ስግኣት ከምዘይብሉ ምርምር የርእይ። ስለ'ዚ ንልዕሊ 40 ዓመት ዝዕድመኦም ናይ አዮዲን ከኒናታት ጥቕሚ የብሎምን። እንሰሳታት ናይ አዮዲን ከኒናታት ክበልዑ የብሎምን።

ነቲ ናይ አዮዲን ከኒናታት ኣብ ቅኑዕ ግዜ ከምኡ'ውን ብናይ ምምሕዳራዊ ቦርድ ኣውራጃ ምሕጽንቶ ጥራይ ምውሳድ አገዳሲ እዩ። ነቲ ናይ እዮዲን ከኒናታት ቀልጢፍካ ወይ ደንጉኻ ምስ እትወስዶ ውጽኢቱ ይጎድል እዩ። እቲ ናይ አዮዲን ከኒናታት ምስ ካልእ መከላኸሊ ከም ኣብ ውሽጢ ገዛ ምጽናሕ ወይ ናብ ካልእ ቦታ ምልቓቕ ሓቢሩ እዩ ዝዝውተር። ዕድመኻ እዩ ነቲ ዓቕን ዝውስኖ። ንቕኑዕ ዓቕን ኣብ'ቲ መዐሸጊን ነቲ ኣብ'ቲ ስቃጥላ ዘሎ ንእሽቶይ ጽሑፍን/ናይ ሓበሬታ ወረቐት ኣንብብ።

ናይ አዮዲን ከኒናታት ሓደ ቅድሚ ውሱን ዕለት ክዝውተር ዘለዎ መድሃኒት እዩ። ምምሕዳራዊ ኣውራጃ ቦርድ ኣቶም ናይ አዮዲን ከኒናታት ምሕዳስ ከድልዮም ከሎ ሓደሽቲ ይልእኽ እዩ። እንድሕር እቶም ናይ አዮዲን ከኒናታትካ ኣጥፊእካዮም ወይ ዝያዳ ሓደሽቲ ኣድልዮሙካ ምስ ምምሕዳራዊ ኣውራጃ ቦርድ ርክብ ግበር።



ምምሕዳራዊ ኣውራጃ ቦርድ ከምሕጻነካ ከሎ ጥራይ አዮዲን ከኒናታት ውሱዶ። ቆልዑትን ነብሱ-ጸርን ናይ አዮዲን ከኒናታት ከወስዱ ኣገዩ አገዳሲ እዩ። ዕድመ ነቲ ዓቕን ይውስኖ።ስለ'ዚ ነቲ መዐሸግን ነቲ ኣብ'ቲ ስቃጥላ ዘሎ ንእሽቶይ ጽሑፍን (ናይ ሓበሬታ ወረቐት) ብጥንቃቄ ኣንብብ።

## ናብ ካልእ ቦታ ምልቃቕ

እንድሕር እቲ ምምሕዳራዊ አውራጃ ቦርድ ኣብ ውሽጢ ገዛ ዝኣክል ጽቡቕ መከላኸሊ ኣይኮነን ኢሉ ገምጋሙ ናብ ካልእ ቦታ ምልቃቕ ከድልየካ ክኸእል እዩ። ኣብ ውሽጣዊ ናይ ምድላው ዞቦ ዝቐመጡ ወይ ዝሰርሑ ሰባት ንምክልኻል ናብ ካልእ ቦታ ምልቃቕ ከድልዮም ክኸእል እዩ። ንሰኻ ኣብ ግዳማዊ ናይ ምድላው ዞባ እትሰርሑ እውን ናብ ካልእ ቦታ ናይ ምልቃቕ ምድላው የድልየካ እዩ።

ገዛ ምግዳፍ ሓደ ጽንኩር ኩነታት ስለዝኾነ ክንተሓጋገዝ ክንክእል የድልየና እዩ። ኣቲ ናይ ሕብረተሰብ ምንጪ ናብ ቶም ባዕሎም ነብሶም ክኣልዩ ዘይክእሉ ብቐዳምነት ከቋምት ከድልዮ እዩ።

ስለዚ ኣብቲ መደብ ንሓደ ዞባ ደረጃ ብደረጃ ናይ ምልቃቕ ምክኣል ምድላው ኣሎ።

- **ናይ መተኣኻኸቢ ቦታ:** እንድሕር እቲ ምምሕዳራዊ አውራጃ ቦርድ ሓደ ቦታ ንክግደፍ ተማሕጺኑ ከምኡ'ውን ናይ ገዛእ ርእሰኻ መጓዳዚ ምስዘይህልወካ ናብ ሓደ ናይ መተኣኻኸቢ ቦታ ክትከይድ ኣለካ። ካብኡ ናብ ካልእ ክትቅጽል ሓገዝ ክትወሃብ ኢኻ። እቶም ናይ መተኣኻኸቢ ቦታታት ንቡራት መቐመ-አውቶቡስ ቦታታ ከም ቤት-ትምህርትታት ኣባይቲ ምክንኻን ወይ ኣውቶቡሳት ከምጽኣኻ ዝኸላሉ ቦታታት ክኾኑ ይኸእሉ። እቲ ምምሕዳራዊ አውራጃ ቦርድ ኣየኖት ናይ ምትክኻብ ቦታታት ኣዮም ወድዓውያን ብመንገዲ ናይ ሸወደን ረድዮ T4 ኣቢሉ ይሕብር። ነቶም ናብቲ መተኣኻኸቢ ቦታ ባዕሎም ክኸዱ ዘይክእሉ ሰባ ሓገዞም።

- **ካብ ሓዲጋ መልቀቂ ቦታ፡** እንድሕር ኣብ እዋን ካብ ሓዲጋ ምልቃቕ ትኽዶ ዘይብልካ ኾይንካ (ንኣብነት ናይ ሓጎይ ጎጆ፡ ኣዝማድ ወይ የዕሩኽ ኣብ ካልእ ቦታ)፡ ናብ ሓዲ ናይ ሓዲጋ መልቀቂ ቦታ ክትከይድ ትኽእል ኢኻ። ኣብኡ ካብ ኣድላይነትካ ዝተበገሰ ደገፍ ክትወሃብ ኢኻ።
- **ናይ መቐበሊ ቦታ፡** ንዓኻ ናይ ዝእር ርስኻ መቐመጢ ከተዳልው ኣኽእሎ ዘይብልካ ናይ መቐበሊ ቦታታት ይኸፈቱ። እብዚ ንሓጺር ግዜ መቐመጢ ክህልወካ ሓገዝ ትወሃብ። ኣብቶም ናይ መቐበሊ ቦታታት ኣካላትካ ክትሕጸብን ክዳውንትኻ ክትቅይርን ኣኽእሎ ከምኡውን ፍኹስ ዝበለ ምግብን ዝስተን ኣሎ።

ኣየኖት ቦታት ከምዘርቁሑን ኣየኖት ካብ ናይ ሓዲጋ መልቀቂ ቦታታት ከምዘኸፈቱ እቲ ኩነታት እዩ ዝውሰን። ንእዋናዊ ሓበሬታ ናይ ሸወደን ረድዮ T4 ሃላንድ/P4 Halland ስማዕ።

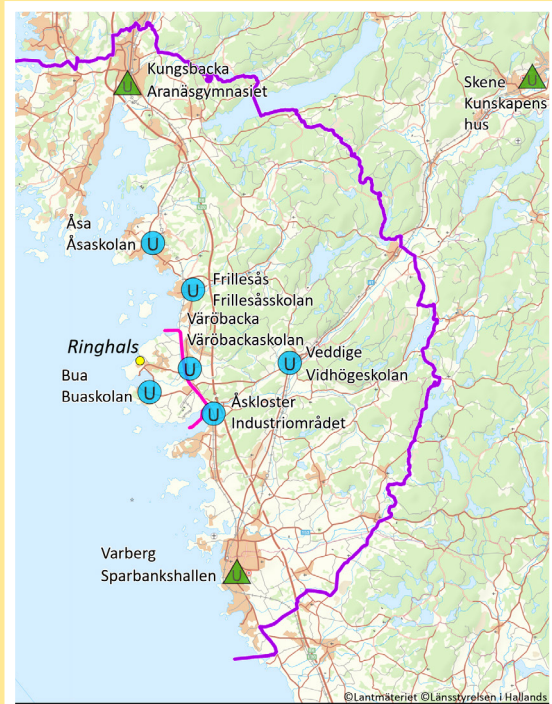
ኣብ እዋን ሓዲጋ ሓዲ ክፋል ናይ ኑክልየሳዊ ሓይሉ ትካል ሰራሕተኛታት ንገዛ ይሰደድ። ነቲ ተጓኒፉ ዘሎ ሓዲጋ ክኣልዩ ዝኸሉ ኣድላይቲ ሰራሕተኛታት እዮም እቶም ዝተርፉ።

እንድሕር ናብ ካልእ ቦታ ክትለቅቅ ምሕጽንቶ ተገይሩልካ እቲ ኣድላይ ዝኾነ ጥራይ ክትማላእ ኣገዳሲ እዩ። እቶም ሰብ ካብኡም ዝተለቐቁ ዘባታት ብፖሊስ እዮም ዝሕለዉ።



ብዛዕባ ናይ ምክልኻል ስጉምትታት ኣብ [www.lansstyrelsen.se/halland](http://www.lansstyrelsen.se/halland) ዝያዳ ኣንብብ።

# ናይ መተአኻኩብን መልቀቂን ቦታታት ኣብ ከባቢ ሪንግሃልስ ኑክልየሳዊ ሓይሊ ትካል



**U** መተአኻኩቢ ቦታታት  
 ኣስክሎስትር ኣብ ዞባ ኢንዱስትሪ ቡዋ፡ ቤት-ትምህርቲ ቡዋ  
 ቨርሉ፡ ቤት-ትምህርቲ ቨርሎክን  
 ቨዲገ፡ ቤት-ትምህርቲ ቨዲገ  
 ፍሪሊሳስ፡ ቤት-ትምህርቲ ፍሪሊሳስ  
 ኣሳ፡ ቤት-ትምህርቲ ኣሳ

**▲** ካብ ሓይሊ መልቀቂ ቦታታት  
 ቨርብርዪ፡ ናይ ስፖርቲቫ ኣዳራሽ  
 ቨኸ፡ ኩንስካፕንስ ሁስ  
 ኩንግስባካ፡ ኣራንስጂምናሲት

- ውሽጣዊ ናይ ምድላው ዞባ ከባቢ 5 ኪሎሙተር
- ግዳማዊ ናይ ምድላው ዞባ ከባቢ 25 ኪሎሙተር



## እንድሕር ናብ ካልእ ቦታ ክትለቅቅ ተገዲድካ ነዚ ዝሰዕብ ሕሰብ

እንድሕር ክትለቅቅ ኣድልዩካ ነቲ ኣዝዩ ኣገዳሲ ጥራይ ክትማላእ ሕሰብ። ኣብ እዋን ምልቃቕ ክትሓሰበሉ ጽቡቕ ወይ ክትማለአም ዘለካ ኣብ'ዚ ታሕቲ ይሰዕብ፡

- ናይ ኣዮዲን ከኒናታትን መድሃኒትን
- ናይ ጽርዮት ነገራት
- ፍቓድ መምርሒ ማኪና፡ መንነት-ወረቐት፡ ፓስፖርትን ካልኦልት ናይ መንነት ሰነዳትን
- ዘማሙቕ ክዳውንትን ቅያርን
- ገንዘብ/ጥረ ገንዘብ፡ ናይ ባንክ ካርድ፡ ናይ ባንክ ዱሳ
- ሞባይልን መምልእን
- ኣንሰሳ ዘቤት

ባዕሉ ክጓዳዝ ዘይክእል ሰብ ብዘይ ነግፈረግ ሓግዝ። ናቢይ ትኸይድ ከምዘለኻ ንቤተ-ሰብካ ሓብር። ምእንቲ ነቲ ጽዕነት ናይ መርበብ ሞባይል ክትቅንስ ካብ ምድዋል ተቐጠብ፡ ናይ ጽሑፍ መልእኽቲ ኣብ ከንድኡ ኣሰአምኣስ ለኣኹ።

## ካብ ውሱናት መግብታት ተቆጠብ

ሰበ ስልጣናት ዝተወሰኑ ምግብታት መስተታትን ከይትበልዕን ከይትሰትን ክላበዉ ይኸእሉ እዮም። እቲ ሸቶ ከኣ ምንቲ ክትበልዕን ክትሰትይን እንከለኻ ጽርጉንጡፍ ነገራት ከይትውሕጥ እዮ። ዝስተ ማይን ጸባን ሓጺር ግዜ ድሕሪ ናይ ሓደ ኑክልየሳዊ ሓይሊ ሓዲጋ ክጸለዉ ዝኸሉ ምግብታት ኣብነት እዮም ባዕልኻ ዘብቆልካዮም ምግብታት ካብ ምብላዕ ንኸትቁጠብ እውን ክላበዉ ይኸእሉ እዮም።

# በዚ ዝስዕብ ኣገባብ ኢና ንዳለው

እቲ ናይ ሰበ ስልጣናት ንናይ ሓደ ኑክልየሳዊ ሕይሊ ሓደጋ ናይ ምድላው መደብ ምእንቲ ካብ ህጹጻት ማህሰይታት ንምቕጣብ ከምኡውን ድሒሮም ዝመጹ ብዝተኸለለ መጠንን ብቐዕን ንዝኾነ ንምድራት እዩ። እቶም ሰበ ስልጣናት ምእንቲ ናይ ሓፋሽ መከላኸሊ መደብ ክህሉ ሓላፍነት ኣለዎም። ንስኻ ከም ውልቀሰብ እውን ሓላፍነት ኣለካ። እቲ ዘድልይ ብምቕራብ ከምውን ንናይ ገዛእ ርእሰኻ ምድላው ሕሰብ። ንነብስኻ ብዘይ ነግፊረግ ሕተታ።

- እንድሕር ሓደ ናይ መጠንቐቕታ ምልክት ሰሚዑ እንታይ ከምዝገብር ይፈልጥ ድዮ?
- ኣነን ስድራ-ቤተይን ምእንቲ ንገለ መዓልታት ኣብ ውሽጢ ገዛ ክንጸንሕ ኸንክእል እቲ ዘድልየና ኣለና'ዶ?
- እንድሕር ክለቕቕ ኮይነ ክኸዶ ዝኸእል ቦታ ኣሎኒ'ዶ?
- እቶም ናይ ኣዮዲን ከንናታተይ ኣበይ እየ ኣቐሚጠዮም?
- እንድሕር ዝያዳ ሓበሬታ ዘድልየኒ ኹይኑ ከመይ እየ ዝገብር?

## እቶም ሰበ ስልጣን ነዚ ዝስዕብ ይገብሩ

ኣብ ኣዋን ናይ ሓደ ኑክልየሳዊ ሓይሊ ሓደጋ እቲ ህዝቢ ካብ ጨረርታ ናይ ምክልኻል ሓላፍነት ዘለዎ እቲ ምምሕዳራዊ ቦርድ ኣውራጃ እዩ። እቲ ምምሕዳራዊ ኣውራጃ ቦርዳ ብግዲኡ ካብ ማእከላውያን ሰበ ስልጣናን ከም በዓል ስልጣን ናይ ሕብረተሰብኣዊ ምክልኻልን ምድላውን፡ ናይ ጨረርታ ድሕንነት ሰበ ስልጣን፡ ክፍሊ ሕርሻን ሃገራዊ ትካል ምግብን ምኽርን ደገፍን ይወሃብ። ህጹጽ ኣገልግሎታት ምምሕዳር ከተማ፡ ሰበ ስልጣን ፖሊስ፡ ሓላዊ ገማግም ባሕሪ፡ ክፍሊ ትራፊክን ኣውራጃ ኡፕሰላ እውን ኣብ'ቲ ምድላዎት ይሳተፉ እዮም።

## እቲ ኑክልየሳዊ ሓይሊ ትካል ምድላው አለዎ

አብ ሓደ ናይ ሓዲጋ ኣጋጣሚ እቲ ምዘርጋሕ ናብ ንፋስን ማይን ክፍጸም ይኸእል ኣዩ። እቲ ናይ ሸወደን ኑክልየሳዊ ሓይሊ ትካል ንኸግግቶ ወይ ነቲ ናይ ጽርጉ-ንጡፍ ነገራት ካብ ምዘርጋሕ ክድርቶ ዘኸል ተክኒክን መደብን ኣለዎ።

## ናይ ገዛእ ርስኻ ምድላው

እንድሕር ተዳሊካ ኾይንካ ኣብ ኩነታት ስግኣት ብዝቐለለ ክትሓልፎ ይከኣል እዩ። ንኹሉ ዓይነት ናይ ስግኣት ኣጋጣሚታት፡ ምቁራጽ ኤለትሪክ፡ ዋዒ ምጥፋእ፡ ማይ ምቁራጽ ወይ ሓደ ኑክልየሳዊ ሓይሊ ሓዲጋ ይምልከት እዩ።

እቶም ምድላዎት ይፈላለዩ እዮም፡ ንኣብነት እንድሕር ኣብ ገጠር ወይ ጽዑቕ መንበሪ ዘለዎ ዞባ፡ ኣብ ቪላ ወይ ኣፓርትመንት ትቐመጥ ኾይንካ። ስለዚ እቲ ናይ ገዛኻ ምድላዎት ካብ ኩነታትካ ተበጊሱ ክሳማማዕ ኣለዎ። ኣብ ገሊኡ ነገራት ተኣኻኪብኩም ነንሕድሕድኩም ተለቓቓቑ።

## ኣብ ውሽጢ ገዛ ንኸትጸንሕ ተዳለው

ኣብ እዋን ናይ ኑክልየሳዊ ሓይሊ ሓዲጋ ምእንቲ ነብስኻ ክትከላኸል ንገለ መዓልታት ኣብ ውሽጢ ገዛ ምጽናሕ ከድልየካ እዩ። .



**ጽፋይ ዝስተ ማይ።** እቲ ናይ ቡምባ ማይ ዘይስተ ንኸይከውን ማይ ኣብ ጀሪካን ዑቕር። እንተወሓደ ሰለስተ ሊትሮ ንሓደ ዓብይ ሰብ ናይ ሱር ፍፋታታት፡ ቡን፡



**ምግብ።** ንነዊሕ ግዜ ዝጸንሕ ምግብ ኣብ ገዛ ሓዝ። ቀልጢፉ ዝኸሸነ ከምኡውን ንመዓልቲ ጸብጽብ። ልብጥ ዝብለ ማይ ኣብ ጸልማት ኣቐምጥ። ኣብ ስቃጥላ ዕሹግ፡ ፓስታ፡ ብርስን፡ ባልዶንጓ፡ ናይ ሱር ፍፋታታት፡ ቡን፡ ሉሰሉስ ጅብና፡ ደረቕ ሕብስትታት ወይ ካልእ ንነዊሕ ቅጸንሕ ዝኸል ሕብስቲ።



**ዋዒ።** እንድሕር ኤለትሪክ ጠፊኡ እቲ ገዛ ቀልጢፉ ከዝሕል ይኸእል እዩ። ስለዚ ዘውዕዩ ክዳውንቲ፡ ነዳዲ ጋዝ መውዓዩ፡ ናይ ብኣልኮል ዝረስሕ መኸሸኒ ምስ ነዳዲኡ፡ መውዓዩ ሽምዓታት፡ መደቀሲ-ኸረጺት፡ ድርዕቶን ክርቢትን ክህልው ጽቡቕ እዩ። !



**ሓበሬታ ተኸታተል።** ብባትሪ ወይ ብናይ ጸሓይ ሃህዮ እትሰርሕ ረድዮ ክህልወካ ጽቡቕ እዩ። ኣብ እዋን ናይ ሓደ ብርቱዕ ሓደጋ ብመንገዲ ፈነወ ራዲዮ T4 ኡፕላንድ ካብ ሰበ ስልጣናት ሓበሬታ ክትቅበል ክትክእል ኣለካ። ሞባይልካ ብተወሳኺ ባትሪ ወይ ኣብ ማኪና ዝዝውተር መምልኢ ገይርካ ክትምላእ ትኸእል ኣያ። ኣገደስቲ ቁጽሪ ስልኪታታ ኣብ ወረቓት ክትጽሕፎ ዝሓሸ እዩ።

ኣብ'ቲ ናብ ናይ ገዛኻ ጳጳስ ሳጹን ዝመጸካ "እንድሕር ስግኣት ወይ ውግእ ተላዒሉ/Om krisen eller kriget kommer" ዝብል መንኸር ዝያዳ ኣንብብ። ብዛዕባ ኣብ ገዛ ምድላው ኣብ [msb.se](http://msb.se) ዝያዳ ሓበሬታ ትረክብ።



# ዝያዳ ሓበሬታ ኣብ'ዚ ትረክብ

ሓበሬታ ካብ ቅኑዕ ምንጪ ፈትሽ። እቶም ሰበ ስልጣን ምእንቲ ሓበሬታ ክዝርግሉ ናይ ሽወደን ራድዮ T4 እዮም ዝጥቀሙ። ቤላ-በልው ኣይትእመን፡ ብዝያዳ ነቲ ኣብ ማሕበራዊ መራሽቢ ዝዝርጋሕ ናይ ምንጪ ብነቕፌታዊ ዓይነ ረአዮ። ምእንቲ እቲ ሓበሬታ ቅኑዕ ኮይኑ ክትርይ ብዙሓት እሙናት ምንጭታት ተጠቐም።

**ምምሕዳራዊ ኣውራጃ ቦርድ፡** እንድሕር ብዛዕባ ናይ ኣዮዲን ከኒናታት ወይ ብዛዕባ ናይ ኑክሌላሪ ዳግት ምድላው ዝያዳ ክትፈልጥ ደሊኻ ኤሊትሮኒካዊ ኣድራሻ፡ uppsala@lansstyrelsen.se, ቁጽሪ ስልኪ፡ 010-224 30 00

**ናይ ጨረርታ ድሕነት ሰበ ስልጣን፡** ንሰብን ንሃዋህውን ካብ ዘይተደልየ ናይ ጨረርታ ጽልዋ ከድሕን እዩ ዝሰርሖ። ኣብ ssm.se. ዝያዳ ኣንብብ።

**ናይ ሕብረተሰብኣዊ ድሕነትን ምድላውን (አምአስበ/MSB):** ቁጽጽርን ደገፍን ንናይ ኑክሌላሪ ዳግት ሓለፍቲ ሰበ ስልጣን። ናይ ግዳም ናይ ስርዓተ መጠንቐቕታ ምልክት ኣብ msb.se/vmaዝያዳ ኣንብብ።

## ናይ ቅልውላው ሓበሬታ

- ናይ ሽወደን ራድዮ T4 ሃላንድ/P4 Halland ኣብ እዋን ብርቱዓት ሓዲጋታን ቅልውላዎትን እትፍንው ናይ ምድላውን መርበብ እያ።
- መርበብ ሓበሬታ krisinformation.se ኣብ እዋን ቅልውላዎት ካብ ናይ ሽወደን ሰበ ስልጣናት ቀጻሊ ሓበሬታ ይህብ።
- ኣብ እዋን ኑክሌላሪ ሓዲጋ ወይ ካልኣት ብርቱዓት ናይ ቁልውላው ኩነታት ናብ'ቲ ህገራዊ ናይ ቅልውላው ኩነታት ምእንቲ ሓበሬታ ክትወሃብ ወይ ክትገድፍ ናብ ዝሰብ ቁጽሪ ስልኪ 113 13 ደውል።
- ንናይ ጥዕና-ናይ ክንክን ሕማም ምኽሪ ናብ መርበብ 1177.se ብጻእ።



# ዝርዝር መዘኻኸሪታት

## ተቆመጥቲ አብ ሓደ ናይ ምድላው ዘባ ከባቢ ኑክልየሳዊ ሓይሊ ትካል:

- ናይ መጠንቀቕታ ምልክት የለልዮ ከምኡ'ውን እንታይ ክገብር ከምዘለኒ ይፈልጥ እየ።
- ናይ መጠንቀቕታ ተቐባሊ ተቪሊ ከምኡ'ውን ኣርባዕተ ግዜ አብ ዓመት ከምዝፍተን ይፈልጥ እየ።
- እቶም ኣቐዲሞም ዝተዓደሉ ናይ ኣዮዲን ከኒና ኣበይ ከምዘለው ይፈልጥ እየ።

## እንድሕር ሓደጋ ተጓኒፋ:

- እንድሕር ናይ ምልቃቕ ውሳኔ ተወሲኑ ናበይ ከኸይድ ከምዘለኒ ይፈልጥ እየ።
- አብ እዋን ሓደ ሓደጋ ንዝያዳ ሓበሬታ ኩሉ ግዜ ንናይ ሸወደን ራድዮ ጥፋ ክሰምዕ ከምዘለኒ ይፈልጥ እየ።
- እንድሕር እቲ ምሕጽንቶ አብ ውሽጢ ገዛ ምጽናሕ ኮይኑ አብ ደገ ዘሎ እንስሳ እውን ንውሽጢ ክእትው ኣለኒ።
- ማዕጸታትን መሳሽታትን፡ ከምኡ'ውን ናይ እንስሳ ደምበታትን ሳጹናት ምስ ሓሰና ይዓጽው።
- ብመንገዲ ፍሉጣት መርበባት ኣበሊ ብቅኑዕ ሓበሬታ የሕደስ፡ ብቐዳምነት ናይ ሸወደን ራድዮ ጥፋ።

## አብ እዋን ናብ ካልእ ቦታ ምልቃቕ ምሳኻ ዝግላእ:

- ናይ ኣዮዲን ከኒናታትን መድሃኒታትን
- ናይ ጽሬት ኣቕሑት
- ፍቓድ መመርሒ ማኪና፡ መንነት-ወረቐት ወይ ፓስፖርት
- ዘማመቐ ክዳውንትን ቅያርን
- ጥረ ገንዘብ፡ ናይ ባንክ ካርድ፡ ናይ ባንክ ዱሳ
- ሞባይል ተለፎንን መምልእን
- እንስሳ ዘቤት.

## ክትሓሰበሉ ዘለካ:

- ነዝማድካ ናበይ ትኸይድ ከምዘለኻ ሓብር።
- ምእንቲ ነቲ መርበብ ጽዕነት ክቕንስ አብ ክንዲ ትድውል ናይ ጽሑፍ መልኸቲ ስይድ።
- ነቶም ባዕሎም ክለቁ ዘይክሉ ሓግዞም።
- ከማልኡ ዘይክሉ እንስሳታት (ናይ ሕርሻ እንስሳን ኣፍራሕን) ንገለ መዓልትታ ዝኣክል ማይን ሓሰርን ገይርካ አብ ውሽጢ ግደፎም።
- ብዛዕባ አብ ድሕሪት ዝተገድፉ እንስሳታት ንፖሊስ ሓበሬታ ሃብ።
- ናይ ቅድመ-ትምህርትን ናይ ቤት-ትምህርትን ቆልዑት ከምኡ'ውን አብ መእለይ መንበሪ ዝካብሩ ሰባትን ንኸለቁ ሓገዝ ክወሃቡ እዮም።

## ዝም አብ ታሕቲ ዝጥቀሱ አብ ውሽጢ ገዛ ክትጸገሕ ንክትክል ተዳለው:

- ጽዳይ ማይ አብ ጀሪካናት ወይ አብ ጠራሙዝ አብ ፍሪጅ ዓቕርካ።
- ንገዊሕ ዝጸንሕ ምግብ አብ ናይ ምግብ መኸዘን ይሃልወካ።
- ምቕት ክተዕቅብ ከምኡ'ውን ምግብ ብዘይ ኤለትሪክ ክትክሽን ከምትኸእልን ግበር።
- ምእንቲ ሓበሬታ ክትረክብ ናይ ባትሪ ወይ ጠዋኻ እትመልእ ራድዮ ይሃልወካ።



ናይ ርክብ ሓበሬታታት አብ ካልኣይ ገጽ።





# ኣብ እዋን ሓዲጋ ዝያዳ ሓበሬታ ካብ'ዚ ኣብ ታሕቲ ዝስዕብ ኢኻ ትረኽቦ

ናይ ሸወደን ራዲዮ T4 ኡፕላንድ፣

[www.sverigesradio.se/halland](http://www.sverigesradio.se/halland)

ምምሕዳራዊ ቦርድ ኣውራጃ ኣውራጃ ኡፕላንድ፣

010-224 30 00

[www.lansstyrelsen.se/halland](http://www.lansstyrelsen.se/halland)

ናይ ሰበ ስልጣን ናይ ሓባር ናይ ቅልውላው ሓበሬታ፣

[www.krisinformation.se](http://www.krisinformation.se)

ኣብ እዋን ዓበይቲ ሓዲጋታትን ቅሉውላዎትን ናይ ሸወደን

ሃገራዊ ናይ ሓበሬታ ቁጽሪ፡ ናብ 113 13 ደውል።