



Länsstyrelsen
Värmland

Bevarandeplan för Natura 2000-området

SE0610137 Örvattnet



Natura 2000

Natura 2000 är ett nätverk av utpekade områden med höga naturvärden inom EU. Målet med nätverket är att hejda utrotningen av vilda djur och växter och hindra att deras livsmiljöer förstörs. Nätverket är en av hörnstenarna i EU:s arbete med att bevara biologisk mångfald. Alla medlemsländer har ansvar att peka ut representativa områden för fåglar som är angivna i EUs fågeldirektiv (SPA) och för naturtyper och arter som är angivna i EU:s art- och habitatdirektiv (SCI/SAC). Genom utpekandet åtar sig länderna att långsiktigt bevara de utpekade naturvärdena i områdena. I fågeldirektivet och habitatdirektivet listas 170 naturtyper och sammanlagt cirka 900 växt- och djurarter som särskilt värdefulla. 90 av naturtyperna och drygt 100 av djur- och växtarterna i habitatdirektivets bilaga 1 och 2 finns i Sverige. Därtill häckar regelbundet cirka 60 av fågeldirektivets fåglar i vårt land.

Bevarandeplaner

För varje Natura 2000-område ska Länsstyrelsen ta fram en bevarandeplan. I några fall där Natura 2000-området också är naturreservat skrivs en kombinerad bevarandeplan och skötselplan. Bevarandeplanen ska innehålla en beskrivning av området med bevarandesyfte, bevarandemål och beskrivningar av de naturtyper och arter som ska bevaras. Bevarandemålen formuleras utifrån de förutsättningar som de utpekade arterna och naturtyperna behöver för att de ska ha gynnsamt bevarandetillstånd i området. Hot mot Natura 2000-områdets arter och naturtyper samt behov av bevarandeåtgärder, t.ex. skydd eller skötsel, ska också beskrivas. Informationen ska ligga till grund för förvaltning och tillståndsprövning enligt miljöbalken.

I bevarandeplanen redovisas gränser, naturtyper och arter enligt bästa tillgängliga kunskap. Uppgifterna skiljer sig i vissa fall från vad som är beslutat av regeringen och kommer av Länsstyrelsen i dessa fall att föreslås som ändringar till regeringen vid nästa revideringstillfälle. Förvaltning och tillståndsprövning ska utgå från den verkliga förekomsten av naturtyper och arter, varför det är nödvändigt att bevarandeplanen redovisar denna, även om uppgifterna inte har hunnit beslutas av regeringen.

Bevarandeplanen ska fastställas av Länsstyrelsen som är ytterst ansvarig för att målsättningen med området uppfylls. Bevarandeplanen ska revideras när ny kunskap tillkommer eller när förutsättningar för området ändras. Den ska tas fram och hållas aktuell i dialog med berörda intressenter och det är värdefullt om den som har ny information kontaktar Länsstyrelsen. Bevarandeplanen är i sig inte ett juridiskt bindande dokument varför formell reglering av skydd eller skötsel kan behövas t.ex. i form av beslut för naturreservat. Föreskrifter enligt eventuella skyddsbeslut gäller parallellt med den tillståndsplikt som råder vid åtgärder eller verksamheter inom ett Natura 2000-område.

Tillståndsplikt och samråd

För att inte skada naturvärden krävs tillstånd för verksamheter eller åtgärder som på ett betydande sätt kan påverka miljön i ett Natura 2000-område. Tillstånd kan även krävas för åtgärder utanför Natura 2000-området om de kan påverka miljön i området. Detta regleras i miljöbalken (7 kap. 27-29§§). Inför en ansökan ska ett samråd hållas med Länsstyrelsen angående utformningen av tillståndsansökan och tillhörande miljökonsekvensbeskrivning. Eftersom det kan vara svårt att avgöra vilka åtgärder som kräver tillstånd rekommenderas en tidig kontakt med Länsstyrelsen. Vid skogsbruksåtgärder hålls initialt ett samråd med Skogsstyrelsen. Information om Natura 2000 finns också på Länsstyrelsens webbsida eller genom kontakt med Länsstyrelsens enhet för naturvård på telefonnummer 010-224 70 00.

Foto: Länsstyrelsen Värmland

Överst vänster: violettkantad guldvinge, Dan Mangsbo - överst mitten: silvertärnor (D.M.) - överst höger: långskägg (D.M.)

nedtill vänster: vattendrag (D.M.) - nedtill höger: skog, Anders Tedeholm ©

Länsstyrelsen Värmland

651 86 Karlstad

010-224 70 00

www.lansstyrelsen.se/varmland





Länsstyrelsen
Värmland

Bevarandeplan för Natura 2000-området SE0610137 Örvattnet

Kommun: Arvika

Områdets totala areal: 40,6 ha

Bevarandeplanen uppdaterad av Länsstyrelsen: 2017-12-22

Bevarandeplanen fastställd av Länsstyrelsen: 2017-12-29

Markägarförhållanden:

Privat.

Regeringsbeslut, historik:

SPA: Nej, pSCI: 1998-12-01, SCI: 2005-01-01, SAC: 2011-03-01, regeringsbeslut
M2010/4648/Nm

Naturtyper som ska bevaras i området:

Naturtyper enligt art- och habitatdirektivet:

3160 - Myrsjöar

7140 - Öppna mossar och kärr

9010 - Taiga

91D0 - Skogsbevuxen myr

Bevarandesyfte

Det överordnade bevarandesyftet för Natura 2000-nätverket är att bidra till bevarandet av biologisk mångfald genom att bibehålla eller återskapa gynnsam bevarandestatus för de naturtyper och arter som omfattas av EUs fågeldirektiv eller art- och habitatdirektiv. För det enskilda Natura 2000-området är det överordnade syftet att bevara eller återställa ett gynnsamt tillstånd för de naturtyper eller arter som utgjort grund för utpekandet av området.

Prioriterade bevarandevärden: I Natura 2000-området Örvattnet är de prioriterade bevarandevärdena den naturskogsliknande skogen tillsammans med våtmarker i olika former.

Motivering: Området är ett för regionen representativt skogsbevuxet kuperat område med insprängda myrområden med flera ingående våtmarkstyper med innehåll av ett flertal skyddsvärda arter. Hydrologin i stora delar av området är endast i liten utsträckning påverkad av dikning eller andra åtgärder, vilket bidrar till områdets sammantaget mycket höga naturvärden.

Prioriterade åtgärder: Den huvudsakliga skötselriktningen för områdets prioriterade naturtyper (taiga och tre våtmarks-naturtyper) är fri utveckling. Området är skyddat som naturreservat. I enlighet med reservatets skötselplan föreligger åtgärder i form av ringbarkning av gran för att gynna lövträd samt skapa död ved.

Beskrivning av området

Natura 2000-området och tillika naturreservatet Örvattnet ligger norr och väster om Perserudsviken vid sjön Örvattnet. Höjdpunkten i dess nordöstra hörn, ligger cirka 310 m.ö.h. I området finns ett flertal nyckelbiotoper utsedda av Skogsstyrelsen. De binds samman av skogsmark, som i varierad grad påverkats av skogsbruk. Flera bestånd utgörs av lövträdsrik barrnattskog, vilka innehåller värdefulla element såsom grova aspar, asplågor och -högstubbar, gamla tallar, brända stubbar, granlångor och torrträd. Området är starkt kuperat och asprika branter och lodytor finns både ner mot Perserudsviken och upp mot höjdområdet i nordost. De medelåriga bestånden är ofta flerskiktade och lövrika med skogliga strukturer som påminner om lövbrännans. Ett bälte med barrdominerad ungskog med ett relativt stort inslag av contorta-tall skär genom området. Våtmarker förekommer som små mossar och kärr, speciellt värdefull är den lövträdsrika sumpskogen runt bäcken från Namnlöstjärn nordost om Natura 2000-området. Åt sydost övergår denna i en barrsumpskog som fortsätter i en av skogsskötsel påverkad 120-årig granskog på fuktig-våt mark i en nordvänd sluttning. Dessa marker brann troligen mycket sällan i naturtillstånd, utan de har istället föryngrats genom inre beståndsdynamik.

Örvattnet är ett av flera delområden som ingår i Storområdet Alken (SE0610150) vilket är ett Natura 2000-område som är utpekade enligt EU:s fågeldirektiv. För mer information, se separat bevarandeplan för Storområdet Alken.

Vad kan påverka negativt

Skogsbruk, markavvattning åtgärder och annan exploatering är vanligtvis de största hoten mot de utpekade naturtyperna i Natura 2000-området Örvattnet. Föreskrifter och skötselplan i gällande beslut för Örvattnets naturreservat bedöms dock på ett fullgott sätt eliminera traditionell hotbild mot de naturtyper som finns utpekade inom området. Åtgärder som sker i det runtomliggande skogslandskapet kan dock indirekt utgöra hot. Kvävenedfall och sur nederbörd kan även på sikt utgöra indirekta hot, främst gäller det känsliga lavar och mossor.

Contorta-tall förekommer i relativt stor omfattning i några skogsbestånd inom området men dock inte i någon av de utpekade naturtyperna. Några andra direkta hotfaktorer bedöms inte föreligga mot Natura 2000-området i dagsläget. På sikt kan dock ökat kvävenedfall och sur nederbörd påverka förekomsten av känsliga arter negativt. Mest känsliga för detta är förmodligen lavar och mossor.

Se även beskrivning av negativ påverkan för utpekade naturtyper.

Bevarandeåtgärder

Följande bestämmelser och åtgärder bidrar på olika sätt till att utpekade naturtyper och/eller arter uppnår och bibehåller gynnsamt bevarandetillstånd i Natura 2000-området.

Gällande regelverk 2017:

- Svenska Natura 2000-områden utgör riksintressen enligt 4 kap. 8 § miljöbalken.
- Enligt första stycket i 7 kap. 28 a § miljöbalken krävs tillstånd för att bedriva verksamheter eller vidta åtgärder som på ett betydande sätt kan påverka miljön i ett Natura 2000-område. Tillstånd enligt första stycket krävs inte för verksamheter och åtgärder som direkt hänger samman med eller är nödvändiga för skötseln och förvaltningen av det berörda området. Innan en

tillståndsansökan lämnas in ska samråd hållas med Länsstyrelsen m.fl. (enligt 6 kap. 4 § miljöbalken).

- Med stöd av 26 kap. 9 § miljöbalken får tillsynsmyndigheten i det enskilda fallet besluta om de förelägganden och förbud som behövs för att miljöbalken samt föreskrifter, domar och andra beslut som har meddelats med stöd av miljöbalken ska följas.
- Anmälningssplikt eller tillståndsplikt för vattenverksamhet råder enligt 11 kap. miljöbalken.
- Fiskeriverkets föreskrifter (FIFS 2011:13) innebär krav på tillstånd för utsättning av fisk och vattenlevande kräft- och blötdjur.
- För markavvattning råder tillståndsplikt enligt 11 kap. miljöbalken.
- Tillstånd till torvtäkt krävs enligt 9 kap. miljöbalken.
- Beslutade föreskrifter och skötselplan för naturreservatet Örvattnet. Hela Natura 2000-området omfattas av skydd som naturreservat.
- Strandskyddet omfattar land- och vattenområden inom 100 meter från strandlinjen vid normalt medelvattenstånd enligt 7 kap. 14 § miljöbalken.

Skydd/skötsel:

Natura 2000-området Örvattnet omfattas av skydd genom beslut av naturreservat från 1998. Reservatet bildades i syfte att skydda ett område med lövrik äldre barrskog på en gammal bränna med dess inslag av sumpskog, våtmarker och lövträdsrika bergbranter samt att utveckla kringliggande skogsmark inom området till naturskogsliknande förhållanden. Den huvudsakliga förvaltningsinriktningen i reservatbeslutets föreskrifter och skötselplan är att bevara trädbeståndens naturskogskaraktär genom fri utveckling och våtmarkerna ska lämnas orörda. För vissa delområden med yngre barrskogsbestånd inom reservatet som i viss mån sammanfaller med utpekade bestånd med naturtypen taiga föreligger dock vissa åtgärder i form av ringbarkning av gran för att skapa ökad andel död ved samt erhålla en mer lövträdsrik skog. I reservatets skötselplan finns åtgärder angivna för avverkning av contorta.

Behov av ytterligare bevarandeåtgärder:

En plan behöver tas fram för sanering av bestånden med contorta-tall i skötselområde 3 för naturreservatet för att undvika spridning, framför allt till närliggande områden med naturtypen taiga.

Bevarandetillstånd

Se beskrivning av bevarandetillstånd för utpekade naturtyper.

Uppföljning av naturtyper och arter

Länsstyrelsen ansvarar för att uppföljning av bevarandemål genomförs. Uppföljningen ska ske enligt de manualer för skyddade områden som har tagits fram av Naturvårdsverket. Mätbara mål, så kallade målindikatorer, ska registreras i databasen SkötselDOS. Dessa målindikatorer följs sedan upp. Målsättningen är att kunna se om de bevarandemål som satts upp i bevarandeplaner och skötselplaner uppfylls, att skötseln fungerar och att Natura 2000 - naturtyperna och arterna har gynnsamt tillstånd.

Naturtyper enligt art- och habitatdirektivet:

3160 - Myrsjöar

Areal: 1,46 ha. Arealen fastställd i regeringsbeslut

Ny Areal: 0,42 ha. Ny Areal, ännu ej fastställd i regeringsbeslut

Beskrivning

En liten tjärn (Bläckjärnet) i den sydvästra delen av Natura 2000-området är en representativ myrsjö (3160). Denna omges helt av myrmark av naturtypen öppna mossar och kärr (7140).

Myrsjöar är naturliga sjöar och småvatten med relativt näringsfattigt vatten brunfärgat av torv eller humusämnen och ett naturligt lågt pH. Vegetationen är gles och ofta bestående av flytbladsväxter och akvatiska mossor. Stränderna är i huvudsak organogena med myrvegetation, gles starr och flytande vitmossebestånd som i regel bildar gungflyn. Sjöhabitatet omfattar stranden upp till medelhögvattenlinjen. Myrsjöar är normalt relativt små, ofta mindre än 10 ha och sällan över 50 ha. De förekommer i hela landet, framför allt på organogena och näringsfattiga jordar i myrrika områden samt i skogslandskapet. Myrsjöarna är naturligt lågproduktiva (fosforhalt mindre än 25 µg/l). Vattnet är påverkat av humussyror; naturligt surt (pH ofta mindre än 6,2) och brunfärgat (färgtalet ofta mer än 100 mg Pt/l). Även sjöar med klarare vatten (lägre färgtal) beroende på lång omsättningstid, men upprätthåller karaktärsarter, strukturer och funktioner, ingår i naturtypen. Sjöar som är påverkade av försurning och ökad humusbelastning ingår i naturtypen eftersom sjöns karaktär ofta består. Sjöar som sedan länge varit sänkta eller dämnda och upprätthåller vattenståndsfuktuationer med naturlig säsongsvariation ingår i naturtypen. Däremot bör sjöar som regelbundet regleras inte ingå i typen eftersom den karakteristiska gungflyvegetationen påverkas negativt av onaturliga vattenståndsförändringar.

För att den ingående naturtypen myrsjöar ska uppnå och bibehålla gynnsamt bevarandetilstånd på lång sikt bör nedanstående förutsättningar uppfyllas:

- Intakta strandvåtmarker och/eller intakt strandskog.
- Opåverkad hydrologi (ej reglerad, rensad eller dikad sedan lång tid).
- God vattenkvalitet med avseende på näringsämnen, miljögifter och grumlande ämnen.
- Frånvaro av främmande arter eller fiskstammar.
- Konnektivitet (koppling till andra vattenmiljöer) inom och utanför vattensystemet.
- Den för naturtypen karakteristiska vegetationen och strukturerna är en förutsättning för många av de typiska arterna som där har sin livsmiljö. Om de typiska arterna inte minskar påtagligt indikerar de att naturtypen upprätthåller viss kvalitet och viktiga ekologiska funktioner och därmed ett gynnsamt bevarandetilstånd för naturtypen.

Bevarandemål

Arealen av myrsjöar ska vara 0,42 hektar. Myrsjön (tjärnen) och dess närmsta omgivning ska vara opåverkad från mänskliga ingrepp som påverkar dess hydrologi och hydrokemi. Strandvegetationen ska bestå av naturlig myrvegetation och/eller orörd strandskog. Sjön ska vara naturligt lågproduktiv. Den ska vara påverkad av humussyror, naturligt sur och vanligtvis ha brunfärgat vatten. Typiska arter ska förekomma. Däremot ska inte några främmande arter förekomma, vare sig i vattnet eller i strandzonen.

Negativ påverkan

Faktorer som utgör eller kan utgöra hot mot naturtypen:

- Dikning av omgivande våtmark och gungfly.
- Skogsbruk i närområdet; avverkning av strandskog förändrar hydrologi, lokalklimat och

struktur i strandzonen.

- Reglering påverkar vattennivåer och fluktuationer. Överdämning och/eller låga vattenstånd kan leda till erosion, försumpning och/eller igenväxning i strandzonen.
- Regleringskonstruktioner utgör ofta vandringshinder.
- Utsättning av främmande arter, eller fiskstammar kan ändra konkurrensförhållanden, sprida smitta och/eller orsaka genetisk kontaminering.
- Exploatering av strandområdet är negativt för möjligheten att upprätthålla naturliga strandmiljöer och riskerar att öka framtida efterfrågan om översvämningsskydd.
- Utsläpp av föroreningar från punktkälla, t.ex. avlopp, industri, täkt eller annan verksamhet riskerar att försämra vattenkvaliteten.
- Kalkning av omgivande våtmarker förändrar de fysiska och kemiska förutsättningarna för strandmiljöernas naturligt förekommande arter.
- Kalkning av naturligt sura (icke antropogent försurade) tillflöden och sjöar påverkar förutsättningarna för de arter som är anpassade till naturligt sura förhållanden.
- Infrastrukturanläggningar kan orsaka grumling och utsläpp av miljöfarliga ämnen i diken och vattendrag uppströms. Broar och vägtrummor över in- och utflöden kan orsaka vandringshinder.

Se även beskrivning av negativ påverkan på områdesnivå.

Bevarandeåtgärder

Se beskrivning av bevarandeåtgärder på områdesnivå.

Bevarandetillstånd

Tjärnen med den utpekade naturtypen har vid basinventeringen inklusive kompletterade bedömning klassats utgöra fullgod Natura-naturtyp. Utifrån befintlig kunskap bedöms naturtypen ha ett gynnsamt bevarandetillstånd.

7140 - Öppna mossar och kärr

Areal: 2,01 ha. Arealen fastställd i regeringsbeslut

Ny Areal: 2 ha. Ny Areal, ännu ej fastställd i regeringsbeslut

Beskrivning

Naturtypen öppna mossar och kärr förekommer i tre mindre områden i Natura 2000-området Örvattnet, varav två gränsar till naturtypen skogsbevuxen myr (91D0). Det tredje området omger en myrsjö (naturtyp 3160) och har klassats tillhöra undergruppen kärr och gungflyn. De två andra har klassats tillhöra den andra undergruppen; svagt välvda mossar.

Naturtypen är mycket varierad och omfattar ombrotrofa och minerotrofa, fattiga till intermediära, öppna eller glest trädbevuxna myrar med en krontäckning mindre än 30 %. De myrtyper eller myrelement som inkluderas är plana eller svagt välvda mossar och tillhörande laggkärr, nordlig mosse, plana (topogena) och sluttande (soligena) kärr samt torvbildande mader (sumpkärr). Torvtäcket är normalt minst 30 cm djupt, men kan vara tunnare i unga myrar. Gungflyn, mjukmattegolvet med vanligen mossrik vegetation som flyter på vatten eller lös gyttja ingår också. Morfologiska strukturer i torven är sällsynt och utgörs i så fall av mindre tuvbildningar. Naturtypen indelas i två undergrupper; svagt välvda mossar samt kärr och gungflyn. Myrens hydrologi och hydrokemi är inte starkt generellt påverkad av antropogena ingrepp, dock kan mindre, reversibla, ingrepp som orsakat lokal störning finnas i begränsade delar av myren. Slätter kan dock bedrivas.

För att den ingående naturtypen öppna mossar och kärr ska uppnå och bibehålla gynnsamt bevarandetilstånd på lång sikt bör nedanstående förutsättningar uppfyllas:

- Intakta hydrologiska förhållanden och opåverkad hydrokemi.
- Endast torvoxidation orsakad av naturliga förändringar.
- Den för naturtypen karakteristiska vegetationen och strukturerna är en förutsättning för många av de typiska arterna som där har sin livsmiljö. Om de typiska arterna inte minskar påtagligt indikerar de att naturtypen upprätthåller viss kvalitet och viktiga ekologiska funktioner och därmed ett gynnsamt bevarandetilstånd för naturtypen.

Bevarandemål

Arealen av öppna mossar och kärr (7140) ska vara minst 2,01 hektar. Våtmarkens hydrologi ska vara ostörd och det ska inte finnas några avvattande eller tillrinnande diken eller körspår som medför negativ påverkan. Grundvattenytan ska variera naturligt och vara hög under större delen av året. Torvbildning ska ske aktivt i myren. De öppna mossarna och kärren kan variera mellan att vara helt öppna till att ha en krontäckning på 30 %. Vegetationen ska vara karakteristisk för naturtypen och domineras av vitmossor. Hydrokemin ska vara utan betydande antropogen påverkan. Igenväxningsvegetation ska inte förekomma eller endast förekomma i begränsad utsträckning. Det ska finnas typiska arter inom följande grupper: kärlväxter (tämligen allmän förekomst) och mossor (allmän-riklig förekomst).

Negativ påverkan

Faktorer som utgör eller kan utgöra hot mot naturtypen:

- Skogsbruk i närområdet; avverkning av fastmarksholmar och buffertzoner förändrar hydrologi, lokalklimat och struktur i övergångszonen mellan myren och fast mark. Avverkning av närliggande fastmarksskog kan också orsaka läckage av näringsämnen till myren.
- Våtdeposition av kväveföreningar med effekten att vitmossor minskar och ersätts av gräs, buskar och träd varvid vegetationens sammansättning förändras.
- Exploatering (anläggningar etc.). Anläggning av skogsbilvägar över eller i närheten av naturtypen kan förutom påverkan på den fysiska miljön påverka hydrologin och/eller

hydrokemin.

- Brytning av torv.
- Spridning av kalk, aska eller gödande ämnen kan ge vegetationsförändringar i myren. Även spridning i intilliggande områden av sådana ämnen kan genom luftburen deposition eller tillrinning medföra negativa konsekvenser för naturtypen.
- Dikning och andra typer av markavvattnande åtgärder samt dämning påverkar hydrologin och hydrokemin med effekter såsom uttorkning och därmed ökad torvoxidation samt konsekvenser på igenväxningshastighet, erosion, vegetationssammansättning och torvbildning.

Se även beskrivning av negativ påverkan på områdesnivå.

Bevarandeåtgärder

Se beskrivning av bevarandeåtgärder på områdesnivå.

Bevarandetillstånd

Samtliga delytor med naturtypen inventerades i fält 2008 och har klassats utgöra fullgod Natura-naturtyp. Bevarandetillståndet bedöms som gynnsamt.

9010 - Taiga

Areal: 21,9 ha. Arealen fastställd i regeringsbeslut

Ny Areal: 21,87 ha. Ny Areal, ännu ej fastställd i regeringsbeslut

Beskrivning

Taiga förekommer i tre områden inom Natura 2000-området Örvattnet och skiljs huvudsakligen av barrdominerad yngre skog. Naturtypen är naturskogsliknande och bestånden utgörs av barrträd med ett stort lövträdsinslag.

Naturtypen förekommer i boreal-boreonemoral zon på torr-blöt och näringsfattig-näringsrik mark och innefattar i typfallet produktiv skogsmark. Trädskiktets krontäckningsgrad är normalt 30-100 % och utgörs av gran, tall, björk, asp, rönn och sälg. Små inslag av andra inhemska trädslag kan förekomma. Naturtypen innefattar även brandfält och stormfällningar som då kan innebära en lägre krontäckning. Skogen ska vara, eller i en relativt nära framtid kunna bli, naturskog eller likna naturskog m.a.p. egenskaper och strukturer. Den kan ha påverkats av t.ex. plockhuggning, bete eller naturlig störning. Skogen ska vara i ett sent eller i ett relativt sent successionsstadium. Det ska finnas gamla träd och död ved och en kontinuitet för de aktuella trädslagen. Om naturliga störningsprocesser eller skötselåtgärder i syfte att imitera sådana har påverkat området kan även områden i yngre successionsstadier ingå. Skogens hydrologi är inte under stark generell påverkan från markavvattning. Näringskrävande örter finns endast undantagsvis. Naturtypen hyser vanligtvis en mängd rödlistade arter som gynnas av lång skoglig kontinuitet, gamla träd, död ved eller brandfält och successionsstadier efter brand.

För att den ingående naturtypen taiga ska uppnå och bibehålla gynnsamt bevarandetillstånd på lång sikt bör nedanstående förutsättningar uppfyllas:

- Skogen lämnas för fri utveckling där naturvärdena utvecklas genom naturlig dynamik.
- Upprätthållande och återintroduktion av naturliga störningar, såsom brand, som viktiga processer.
- Upprätthållande och återställande av naturlig hydrologi.
- Upprätthållande och återintroduktion av extensiv hävd i vissa fall.
- Den för naturtypen karakteristiska vegetationen och strukturerna är en förutsättning för många av de typiska arterna som där har sin livsmiljö. Om de typiska arterna inte minskar påtagligt indikerar de att naturtypen upprätthåller viss kvalitet och viktiga ekologiska funktioner och därmed ett gynnsamt bevarandetillstånd för naturtypen.

Bevarandemål

Arealen av taiga (9010) ska vara minst 21,9 hektar. Småskaliga naturliga processer, som t.ex. trädens föryngring, åldrande och avdöende samt omkullfallna träd och luckbildning liksom periodvisa omvälvande störningar i form av t.ex. insektsangrepp, stormfällning, översvämning eller brand ska påverka dynamik och struktur. Naturlig hydrologi och naturliga grundvattennivåer som skapar markfuktighet ska påverka dynamik och struktur. Skog med högre krontäckning ska utvecklas och skogen ska domineras av barrträd medan lövträd ska utgöra ett måttligt inslag i området. Trädskiktet ska vara olikåldrigt och flerskiktat. Förekomsten av strukturer/substrat i form av gamla träd ska minst vara tämligen allmän och förekomsten av död ved i olika former ska minst vara måttlig. Främmande trädarter (som contorta) ska inte finnas i området. Det ska finnas typiska arter som gynnas av lång skoglig kontinuitet inom följande grupper: mossor, lavar och svampar (enstaka-tämligen allmän förekomst).

Negativ påverkan

Faktorer som utgör eller kan utgöra hot mot naturtypen:

- Avverkning i olika former reducerar förekomsten av lämpliga strukturer. Sådana åtgärder i intilliggande områden kan även de vara skadliga genom att de påverkar lokalklimatet i område med denna naturtyp.
- Markskador. Förutom den mekaniska skadan kan hydrologin påverkas och naturmiljön förändras.
- Produktionshöjande åtgärder inom skogsbruket såsom gödsling, markberedning och dikning som även påverkar hydrologin.
- Exploatering av området i olika former.
- Fragmentering, t.ex. skogsbilvägar kan isolera organismpopulationer.
- Nedfall av kemiska ämnen. T.ex. svavel-, metall- och kväveföreningar. Sistnämnda med effekten att de är skadliga för svampar och lavar, samtidigt som de kan vara gödande och ge förändringar i vegetationen.
- Brist på dynamik. Brist på vissa stadier i skogens utveckling kan få till följd att de ingående arternas habitat försvinner. Exempel på viktiga dynamiska krafter är brand, översvämning, vind och angrepp av insekter och svamp.
- Systempåverkande arter, t.ex. betestryck från klövvilt som kan påverka lövträdsföryngringen och invasiva främmande arter som har potential att skada den naturliga florans och faunan.

Se även beskrivning av negativ påverkan på områdesnivå.

Bevarandeåtgärder

Se beskrivning av bevarandeåtgärder på områdesnivå.

Bevarandetillstånd

Inom delytorna med naturtypen taiga finns flera nyckelbiotoper och områden med naturvärden som bedöms kunna bli nyckelbiotoper inom en inte alltför avlägsen framtid. Mot bakgrund av beskrivningarna för dessa områden bedöms taigan i flera av dessa vara av fullgod Natura-naturtyp. Då övriga delar av taigan, som utgör mer än hälften av den totala ytan med denna naturtyp i Natura 2000-området, inte är inventerad i fält är kunskapen om dess innehåll något bristfällig. Vissa delar har dock inte de strukturkvaliteter som krävs för att utgöra fullgod Natura-naturtyp. Sammantaget medför detta att bevarandetillståndet för naturtypen taiga i sin helhet bedöms som icke gynnsamt.

91D0 - Skogsbevuxen myr

Areal: 0,42 ha. Arealen fastställd i regeringsbeslut

Ny Areal: 1,45 ha. Ny Areal, ännu ej fastställd i regeringsbeslut

Beskrivning

Naturtypen skogsbevuxen myr förekommer i tre mindre områden i Natura 2000-området Örvattnet, varav två gränsar till naturtypen öppna mossar och kärr (7140). Områdena är bevuxna med blandskog med dominans av lövträd.

Naturtypen omfattar myrar (över 30 cm djupt torvtäcke) som är skogsbevuxna med barr-, bland- eller lövskog. Krontäckningen ska vara minst 30 %. Samtliga tallmossar räknas till denna typ, medan de skogsbevuxna kärren får ha en krontäckning på högst 70 %. Vid tätare krontäckning räknas de till sumpskog eller taiga. Vegetationen domineras av bl.a. glasbjörk, tall, gran, ris, starr och vitmossarter. Skogen ska vara av, eller i en relativt nära framtid kunna utveckla, naturskogskaraktär m.a.p. egenskaper och strukturer. Den kan ha påverkats av t.ex. plockhuggning, bete eller naturlig störning. Skogen ska vara i ett sent eller i ett relativt sent successionsstadium. Det ska finnas gamla träd och död ved och en kontinuitet för de aktuella trädslagen. Om naturliga störningsprocesser eller skötselåtgärder i syfte att imitera sådana har påverkat området kan även områden i yngre successionsstadier ingå. Skogens hydrologi är inte under stark generell påverkan från t.ex. markavvattning och torvtäkt. Naturtypen skogsbevuxen myr finns ofta i anslutning till större våtmarksområden (aapamyror och högmossar) och behandlas då som en del av dessa.

För att den ingående naturtypen skogsbevuxen myr ska uppnå och bibehålla gynnsamt bevarandetilstånd på lång sikt bör nedanstående förutsättningar uppfyllas:

- Skogen lämnas för fri utveckling där naturvärdena utvecklas genom naturlig dynamik.
- Upprätthållande och återställande av naturlig hydrologi.
- Den för naturtypen karakteristiska vegetationen och strukturerna är en förutsättning för många av de typiska arterna som där har sin livsmiljö. Om de typiska arterna inte minskar påtagligt indikerar de att naturtypen upprätthåller viss kvalitet och viktiga ekologiska funktioner och därmed ett gynnsamt bevarandetilstånd för naturtypen.

Bevarandemål

Arealen av skogsbevuxen myr (91D0) ska vara minst 1,46 hektar. Våtmarkens hydrologi ska vara ostörd och det ska inte finnas några avvattnande eller tillrinnande diken eller körspår som medför negativ påverkan. Grundvattenytan ska variera naturligt och vara hög under större delen av året. Torvbildning ska ske aktivt i myren. Småskaliga naturliga processer, t.ex. trädens föryngring, åldrande och avdöende samt omkullfallna träd och luckbildning, liksom periodvisa omvälvande störningar, t.ex. insektsangrepp, översvämning, stormfällning eller brand ska påverka dynamik och struktur. Olika barr- och lövträdsarter ska finnas i trädskiktet vilket ska vara olikåldrigt och flerskiktat. Förekomsten av strukturer/substrat i form av gamla träd ska minst vara tämligen allmän och förekomsten av död ved i olika former ska minst vara måttlig. Främmande trädarter ska inte finnas i området. Det ska finnas typiska arter som gynnas av lång myr- och skoglig kontinuitet.

Negativ påverkan

Faktorer som utgör eller kan utgöra hot mot naturtypen:

- Brist på dynamiska krafter såsom brand och översvämning.
- Avverkning i olika former reducerar förekomsten av lämpliga strukturer. Sådana åtgärder i intilliggande områden kan även de vara skadliga genom att de påverkar lokalklimatet i område med denna naturtyp.

- Produktionshöjande åtgärder inom skogsbruket såsom gödsling och markberedning.
- Nedfall av kemiska ämnen. T.ex. svavel-, metall- och kväveföreningar. Sistnämnda med effekten att de är skadliga för svampar och lavar, samtidigt som de kan vara gödande och ge förändringar i vegetationen.
- Betestryck från klövvilt som kan påverka trädföryngringen.
- Exploatering.
- Brytning av torv.
- Tillförsel av kalk eller aska kan ge vegetationsskador (främst mossor och lavar).
- Fragmentering, t.ex. skogsbilvägar kan isolera organismpopulationer.
- Markskador och dikning som förutom att det ger mekaniska skador även påverkar hydrologin.

Se även beskrivning av negativ påverkan på områdesnivå.

Bevarandeåtgärder

Se beskrivning av bevarandeåtgärder på områdesnivå.

Bevarandetillstånd

Delytorna med naturtypen har besökts men inte inventerats. Från detta fältbesök 2008 har de kommentaren att naturtypen sannolikt utgör fullgod Natura-kvalitet. Några diken eller annan mänsklig påverkan har inte noterats, vare sig i naturtypen skogsbevuxen myr eller i angränsande våtmarker. Bevarandetillståndet bedöms som oklart men förmodligen gynnsamt.

Utvecklingsmark

Inom området finns ett skogsbestånd i den nordvästra delen som har klassats utgöra utvecklingsmark. Detta område omgärdas av taiga och våtare marker och har taiga (9010) som målnaturtyp. Arealen är 0,9 hektar.

Dokumentation

Följande underlag har använts vid sammanställningen av bevarandeplanen:

- Artportalen. ArtDatabanken SLU, Uppsala. Artuppgifter, sökning 2016-08. (<http://www.artportalen.se>)
- Länsstyrelsen i Värmlands län. 1998. Beslut och skötselplan för naturreservatet Örvattnet. Beslut 1998-11-09.
- Länsstyrelsen i Värmlands län. Basinventering 2005-2009 inklusive kompletterande inventeringar, bedömningar och kvalitetssäkring av Natura 2000-områden. Opublicerat.
- Länsstyrelsen i Värmlands län. 2006. Bevarandeplan Natura 2000. Örvattnet. Fastställd 2006-03-15.
- Naturvårdsverket. 2011. Vägledning för svenska naturtyper i habitatdirektivets bilaga 1. NV-04493-11. Naturtyp 91D0, Skogsbevuxen myr. (<http://www.naturvardsverket.se>)
- Naturvårdsverket. 2011. Vägledning för svenska naturtyper i habitatdirektivets bilaga 1. NV-04493-11. Naturtyp 3160, Myrsjöar. (<http://www.naturvardsverket.se>)
- Naturvårdsverket. 2011. Vägledning för svenska naturtyper i habitatdirektivets bilaga 1. NV-04493-11. Naturtyp 7140, Öppna mossar och kärr. (<http://www.naturvardsverket.se>)
- Naturvårdsverket. 2012. Vägledning för svenska naturtyper i habitatdirektivets bilaga 1. NV-04493-11. Naturtyp 9010, Taiga. (<http://www.naturvardsverket.se>)

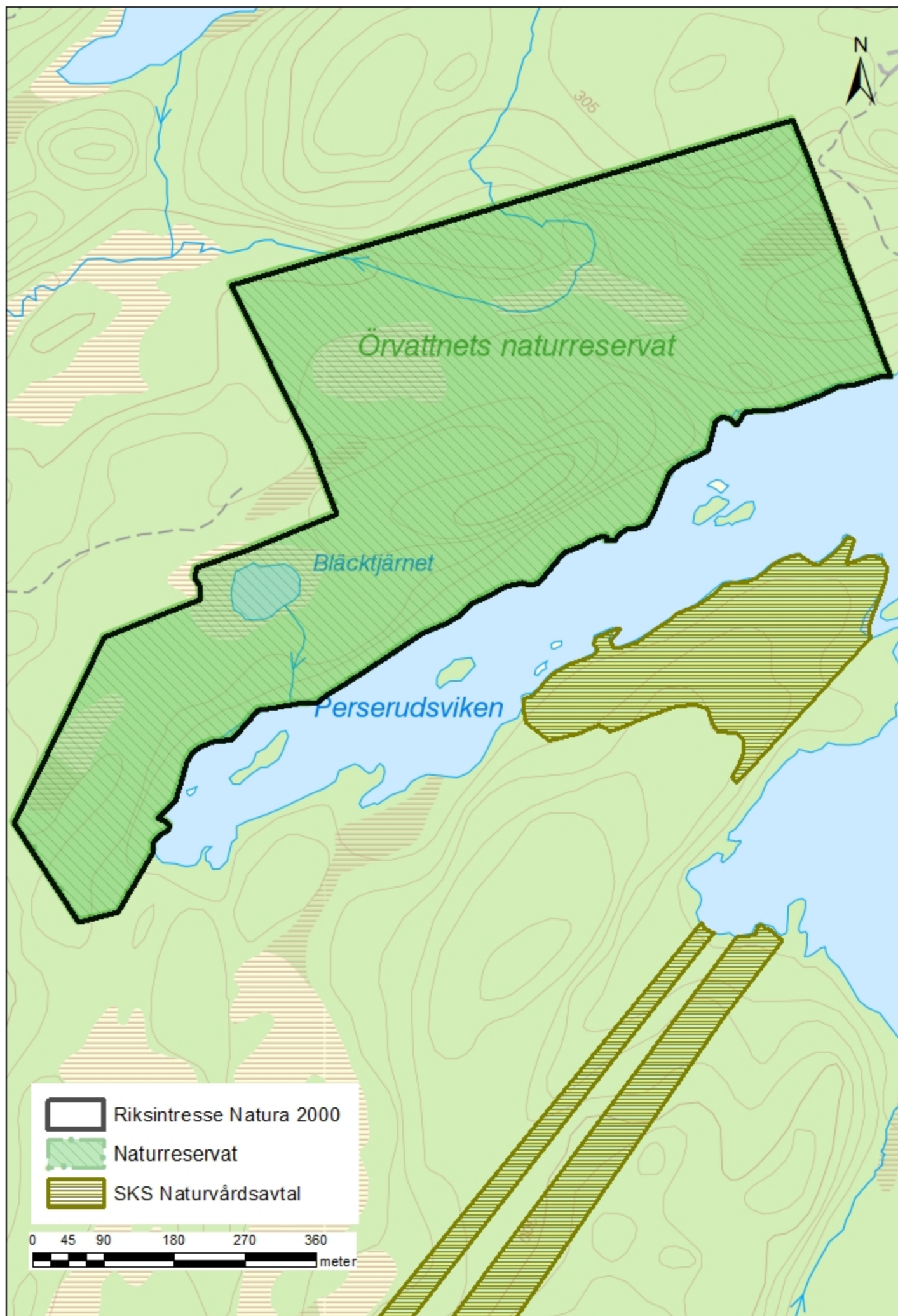
Bilagor

1. Översiktskarta
2. Karta över Natura 2000-områdets avgränsning
3. Naturtypskarta

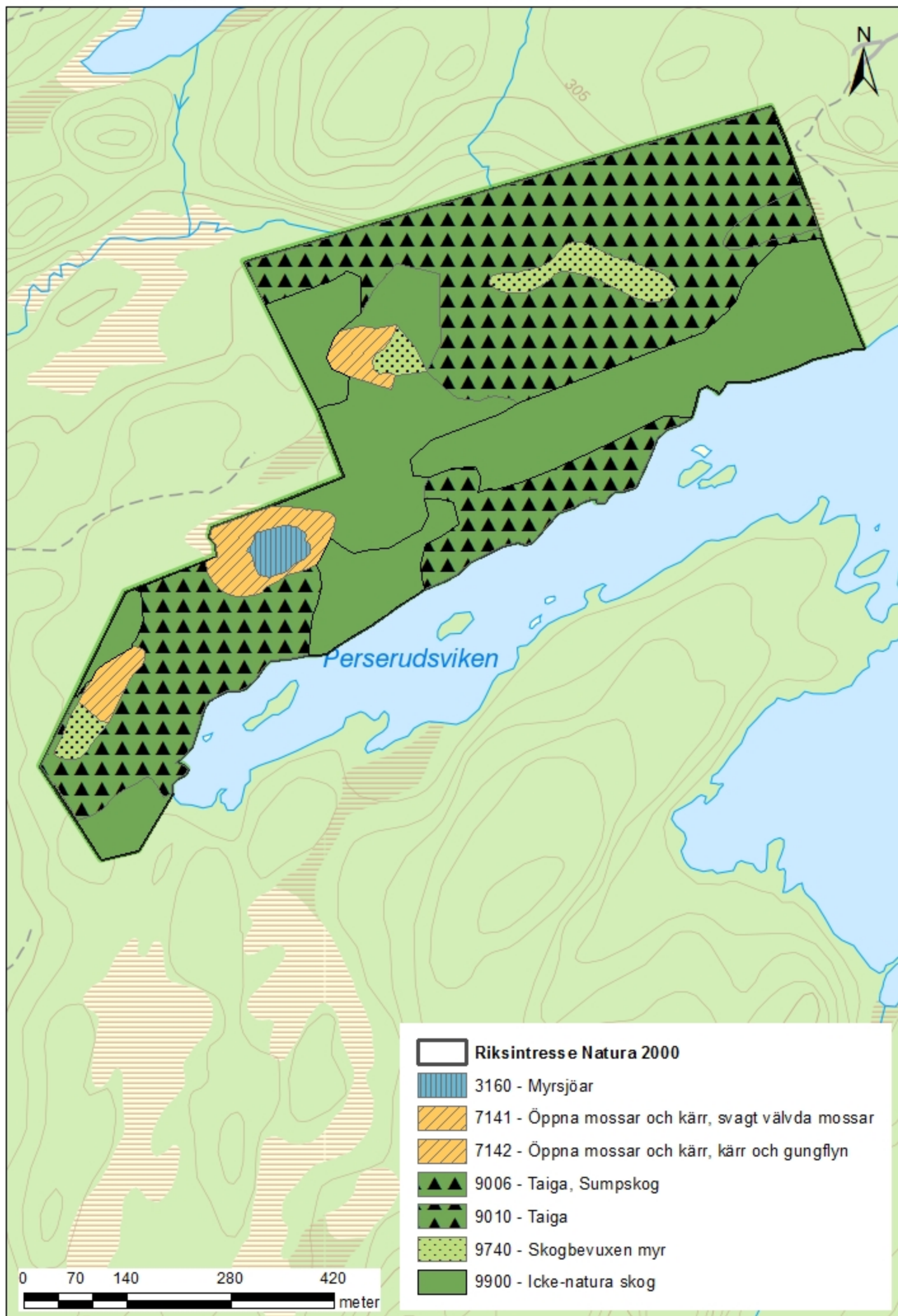
Bilaga 1. Översiktskarta med markering för Natura 2000-området Örvattnet



Bilaga 2. Karta med Natura 2000-områdets avgränsning



Bilaga 3. Naturtypskarta för Natura 2000 - området Örvattnet





Länsstyrelsen
Värmland

Länsstyrelsen Värmland, 651 86 Karlstad, 010-224 70 00
www.lansstyrelsen.se/varmland