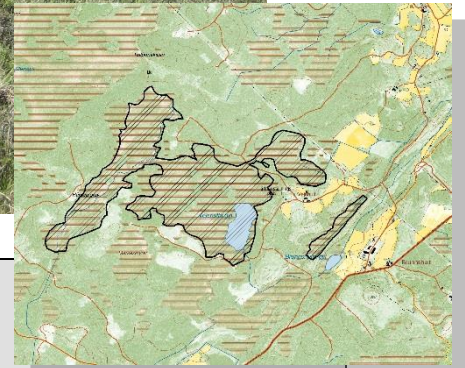




## Bevarandeplan för Natura 2000-området Vejshulta myr SE0420317



Vejshulta myr, Foto: Kristian Nilsson

### Grunduppgifter om Vejshulta myr

Län:	Skåne
Kommun:	Hässleholm
Läge:	ca 6,5 km SSO om Skånes Vär sjö
Markägare :	enskilda
Areal :	100,7 ha
Skyddsform:	Saknas
Bakgrund:	pSCI beslutat av Regeringen 2003-11. SCI fastställt av EU-kommissionen 2004-12. SAC fastställt av Regeringen 2011-03. Bevarandeplan fastställd & kungjord av Länsstyrelsen Skåne 2018-06-07 respektive 2018-06-15.
Reviderad:	2017-12.

## Vad betyder Natura 2000?

---

EU bygger ett nätverk av områden med skyddsvärd natur som kallas Natura 2000. Syftet är att EU:s medlemsländer ska ta ett gemensamt ansvar för att bevara arter och naturtyper som förekommer i Europa. Natura 2000 har tillkommit med stöd av två EG-direktiv; Fågeldirektivet (EU-rådets direktiv 2009/147/EG av den 30 november 2009) om bevarande av vilda fåglar och Habitatdirektivet (EU-rådets direktiv 92/43/EEG av den 21 maj 1992) om bevarande av livsmiljöer samt vilda djur och växter senast ändrat genom direktiv 2006/105/EG. Nätverket byggs upp av områden som föreslås av regeringen och som antas av kommissionen. Direktiven har sin grund i Bernkonventionen som var först med att rättsligt skydda arter och deras livsmiljöer i Europa. EU-direktiven bygger på nya kunskaper och inför principen att bevara naturtyper för deras egen skull och inte enbart för att de utgör hemvist för vissa arter. Habitat- och fågeldirektivet är EU:s bidrag till bevarandet av den biologiska mångfalden så som det lades fast i Konventionen om biologisk mångfald i Rio 1992.

Sverige har ett särskilt ansvar för att skydda och vårda de områden som är föreslagna att ingå eller som ingår i Natura 2000 och detta regleras i den svenska lagstiftningen i Miljöbalken med tillhörande Förordning om områdesskydd m m. Det innebär att åtgärder som kan inverka negativt på bevarandestatus för preciserade habitat eller arter inom Natura 2000-området kräver tillstånd enligt miljöbalken med tillhörande förordningar.

## Vad är en bevarandeplan?

---

Till varje Natura 2000-område ska det finnas en bevarandeplan. Den ger en beskrivning av området och dess naturvärden och vilken skötsel som behövs för att dessa naturvärden ska finnas kvar långsiktigt. Bevarandeplanen innehåller också en beskrivning av vilka verksamheter och åtgärder som kan hota de arter och livsmiljöer som ska skyddas i Natura 2000-området. Bevarandeplanen innehåller viktig information som används som underlag vid samråd och tillståndsprövningar av verksamheter och åtgärder inom Natura 2000-området.

I bevarandeplanen redovisas gränser, naturtyper och arter enligt bästa tillgängliga kunskap. I de fall där ny kunskap har tillkommit, har Länsstyrelsen för avsikt att föreslå dessa ändringar till regeringen när nästa tillfälle ges. Vid förvaltning och tillståndsprövning utgår man ifrån i verkligheten förekommande naturtyper, varför det är nödvändigt att bevarandeplanerna redovisar dessa, även om de inte har hunnit beslutas av regeringen.

## Vad är bevarandestatus?

---

Natura 2000 innebär att alla EU-länder ska vidta åtgärder för att naturtyper och arter som utpekats ska ha *gynnsam bevarandestatus*. Det innebär att man ska försäkra sig om att de utpekade naturtyperna och arterna finns kvar långsiktigt i Europa. För en naturtyp kan *gynnsam bevarandestatus* innebära att man bevarar de strukturer och funktioner som finns i naturtypen och att de arter som är typiska för naturtypen finns kvar i livskraftiga populationer. För en art innebär *gynnsam bevarandestatus* att arten finns i livskraftiga populationer och att förekomsten av dess livsmiljö är tillräcklig. I bevarandeplanen anses fullgod bevarandestatus vara densamma som gynnsam.

## Viktigt att tänka på

---

För att inte skada Natura 2000 områdets naturvärden krävs tillstånd för verksamheter eller åtgärder som på ett betydande sätt kan påverka miljön i ett Natura 2000 område. Detta gäller oavsett om ingreppet sker inom eller utanför ett Natura 2000-område. Alla som planerar att utföra en åtgärd som man tror kan påverka ett områdes naturvärden ska på ett tidigt stadium kontakta Länsstyrelsen. Det underlättar eventuell tillståndsprövning som Länsstyrelsen ska göra. När det gäller åtgärder på skogsmark ska istället Skogsstyrelsen kontaktas. Bevarandeplanen för ett Natura 2000-område kan revideras när ny kunskap tillkommer eller när förutsättningarna förändras. När bevarandeplanen förändras medför det att den måste fastställas på nytt. Då ges markägare och andra berörda möjlighet att lämna synpunkter. Vid tillståndsprövning är det viktigt att utnyttja den nya kunskapen som finns i reviderade bevarandeplaner även innan dessa planer har beslutats.

Mer information om Natura 2000

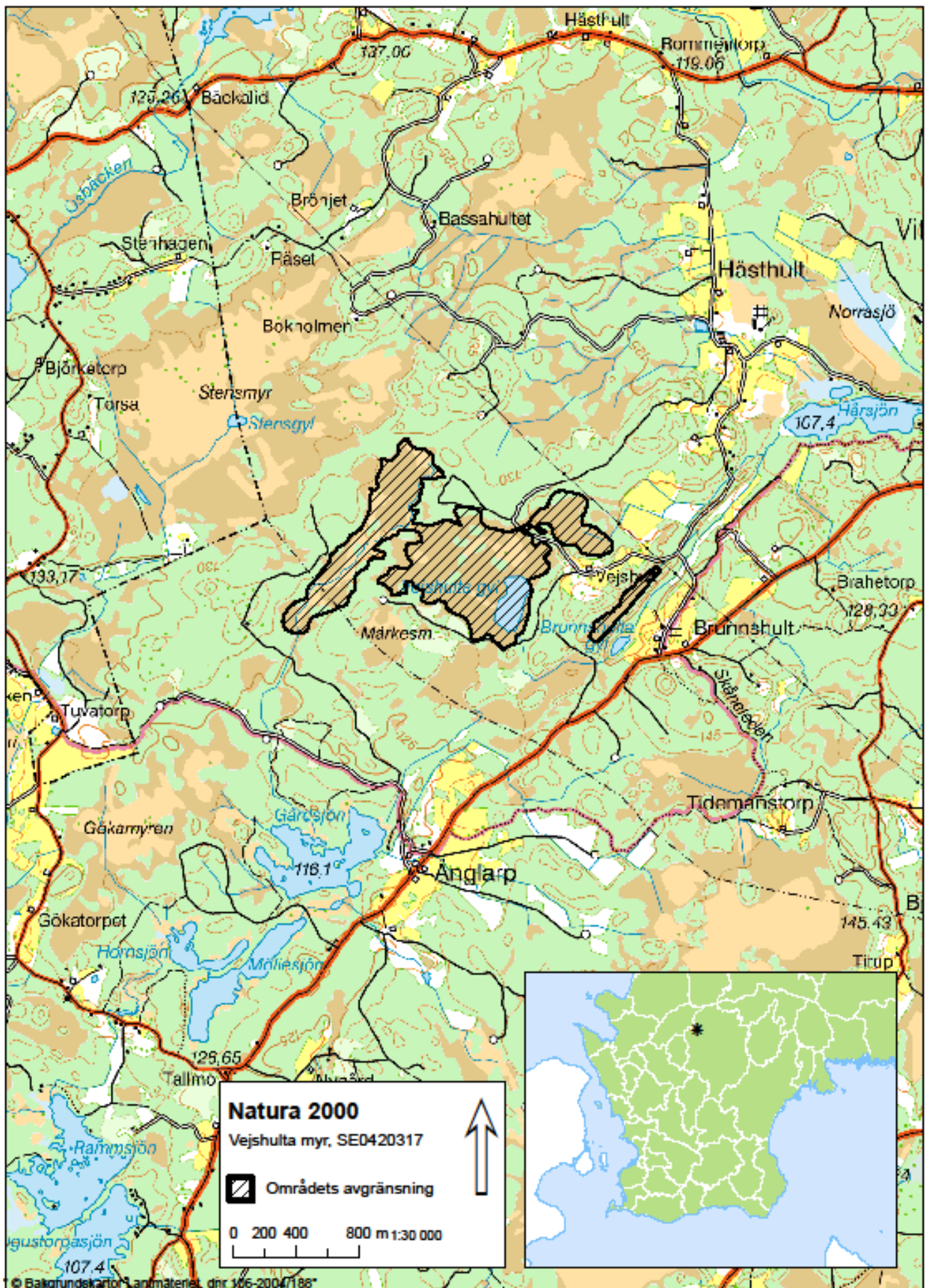
Länsstyrelsens hemsida: [www.lansstyrelsen.se/skane/N2000](http://www.lansstyrelsen.se/skane/N2000) eller  
telefon 010-224 10 00

Naturvårdsverkets hemsida: [www.naturvardsverket.se](http://www.naturvardsverket.se)

## Innehållsförteckning

ÖVERSIKTSKARTA.....	5
OMRÅDESBESKRIVNING.....	6
INGÅENDE NATURTYPER OCH ARTER ENLIGT NATURA 2000.....	6
Bevarandesyfte och prioriterade bevarandevärden.....	7
Bevarandemål.....	7
Beskrivning av naturtyper och arter och deras bevarandestatus.....	8
Naturtyper.....	8
HOTBILD – VAD KAN PÅVERKA NATURA 2000-OMRÅDET NEGATIVT?.....	9
SKYDD OCH BEVARANDEÅTGÄRDER.....	11
Skydd och reglering.....	11
Prioriterade bevarandeåtgärder.....	12
Restaureringsåtgärder.....	12
Löpande skötsel.....	12
Uppföljning.....	12
REFERENSER.....	13
BILAGOR.....	13
Bilaga 1, Karta med naturtyper enligt Natura 2000.....	14
Bilaga 2, Naturtypskoder för kartan.....	15
Bilaga 3, Rödlistade och hotade arter i Natura 2000-naturtyperna.....	16

## Översiktskarta



## Områdesbeskrivning

Vejshultamyren ligger strax söder om Natura 2000-området Stensmyr (SE0420289) i norra delen av Hässleholms kommun, på gränsen till Örkejlunga kommun.

Vejshultamyren utgörs av ett myrkomplex bestående av rismossar, skogsmossar, topogena kärr och en tjärn. Trakten där myrkomplexet ligger är tämligen flackt. På sina ställen finns mjukmatte- och lösbottenhöljor med t.ex. småsleshår och vitag. I öster omges de långsmala mosseytorna av ett åslandskap. Det finns områden med mycket martall.

Berggrunden utgör i nordväst av sur intrusivbergart (granit, grandodiorit, monzonit m.m.) men den mesta berggrunden utgörs av kvarts-fältspatrik omvandlad bergart (gnejs, granitisk gnejs m.m.). Jordarterna består nästan helt av mossetorv men några små öar med isälvsediment och sandig morän finns också.

Tjäder och orre finns på myren.

En närmare beskrivning av naturtyper och arter finns under rubriken Beskrivning av naturtyper och arter.

## Ingående naturtyper och arter enligt Natura 2000

Områdets naturtyper (se tabell 1 och bilaga 1) konstaterades vid fältbesök.

*Tabell 1. Vejshulta myrs naturtyper med arealer och Natura 2000-arter inom området. Natura 2000-koder inom parentes. Naturtyperna indelas i fullgod bevarandestatus (gyynsam bevarandestatus) där alla kriterierna för areal, ekologisk struktur och funktion samt för typiska arter är uppfyllda. I en icke fullgod naturtyp uppfylls definitionen för naturtyp men det kan saknas delar av ekologisk struktur och funktion eller typiska arter. Utvecklingsmarker kan inte definieras som en naturtyp idag men kan omföras till någon naturtyp med aktiva åtgärder eller med naturlig förändring efter lång tid.*

Naturtyp	Areal (ha) med bedömd bevarandestatus		
	Fullgod	Icke fullgod	Totalt
Aktiva högmossar - Öppna mosseplan (7111)	2,2	12,0	14,3
Öppna svagt välvda mossar, fattigkärr intermediära kärr och gungflyn (7140)	9,4	3,8	13,2
♦*Skogsbevuxen myr (91D0/9740)		64,2	64,2
<b>Total areal naturtyper:</b>	<b>91,6</b>		
<b>Total områdesareal:</b>	<b>100,7</b>		
*prioriterad naturtyp enligt Natura 2000			
♦ Ny areal som inte är beslutad av Regeringen			

## Bevarandesyfte och prioriterade bevarandevärden

Det övergripande bevarandesyftet för Natura 2000-nätverket är att bidra till bevarandet av biologisk mångfald genom att bibehålla eller återskapa gynnsam bevarandestatus för de naturtyper och arter som omfattas av EU:s Art- och habitatdirektiv.

För det enskilda Natura 2000-området är det överordnade syftet att bevara eller återställa ett gynnsamt tillstånd för de fåglar, naturtyper, Natura 2000-arter och typiska arter som utgjort grund för utpekandet av området. Genom att ha gynnsamt tillstånd bidrar Natura 2000-området till att skapa eller upprätthålla en gynnsam bevarandestatus på biogeografisk nivå.

De prioriterade bevarandevärdena är naturtyperna Aktiva högmossar – undergrupp öppna mosseplan (7111) samt Öppna svagt välvda mossar, fattigkärr intermediära kärr och gungflyn (7140). De typiska arterna tjäder och orre är också prioriterade,

### *Motivering:*

Natura 2000-området Vejshulta myr består av ett myrkomplex med ris- och skogsklädda mossar, topogena kärr och en tjärn. Myrkomplexet är mångformigt och relativt opåverkad. Vejshulta myr anses vara ett område av högt värde för både växt- och djurliv.

Det öppna mosseplanet domineras av ljung, klockljung, kråkbär och tuvull, med inslag av rosling, myrlilja, vitag och tuvsäv. Det stora dråget hyser framförallt ängsull och myrlilja. Myren ingår i Myrskyddsplan för Sverige.

## Bevarandemål

Arealen av aktiva högmossar (\*7110) ska vara minst 14,3 hektar men arealen får gärna öka på bekostnad av skogsbevuxen myr. Öppna svagt välvda mossar, fattigkärr intermediära kärr och gungflyn (7140) ska vara minst 13,2 ha. Arealen av \*Skogsbevuxen myr (91D0) ska vara minst 64,2 ha.

Våtmarkens hydrologi ska vara ostörd och det ska inte finnas några avvattande eller tillrinnande diken eller körspår eller andra avvattande anläggningar som medför negativ påverkan. Grundvattennivån ska vara naturligt hög under större delar av året. Fattigkärr och gungflyn (7140) utgör en naturtyp som är extra känslig för förändringar i grundvattennivå och förändringar i grundvattnets kemiska egenskaper eller temperatur.

Mosseplanet ska vara öppet utan indikation på att det sker igenväxning av vass, buskar eller träd eller annan vegetation som vass med krontäckning på 0-30%. Omgivande laggkärr ska bibehållas intakta. Det ska finnas kärr av fattig typ. Våtmarkens randskog ska lämnas orörd för att bibehålla eller utvecklas mot naturskogskaraktär. Följande strukturer ska finnas området i riklig utsträckning: höljor, tuvor. Typiska och karakteristiska arter samt andra naturligt förekommande arter ska föryngra sig. De typiska arterna i högmossen (7111) inom området är; flaggvitmossa, rubinvitmossa, praktvitmossa, flytvitmossa, rostvitmossa samt rundsileshår, tuvsäv och vitag. De typiska arterna i fattigkärr och gungflyn (7140) inom området är; myrlilja, vattenklöver, vitag, bläddror sp. (dy-, dvärg-, vatten-bläddra), rundsileshår, taggstarr, kallgräs

samt sotvitmossa. Även fågeln orre är typisk art inom 7140 och den ska finnas i livskraftiga populationer i området.

De typiska och karaktäristiska arterna i den skogsbevuxna myren (91D0) inom området är; stjärnstarr, kråkbär, björk, tall, flaskstarr, blååtätel, tranbär och odon. Tjäder är också typisk art för 91D0 och den ska finnas i livskraftiga populationer i området..

- Det ska finnas följande strukturer/substrat i den skogsbevuxna myren: gamla träd; liggande död ved och stubbar; stående döda eller döende träd; död ved i olika former inklusive levande träd med döda träddeklar; träd med hackspettsbohål; gamla träd med grov bark, skador, håligheter, mulm eller döda delar

Framtida uppföljning av planen kan medföra att nuvarande bevarandemål ändras och att nya mål läggs till.

## Beskrivning av naturtyper och arter och deras bevarandestatus

### Naturtyper

#### *Högmossar (7111)*

På flera håll finns naturtypen högmosse, främst i form av undergruppen öppna mosseplan (7110 resp. 7111). Ofta är dock högmossen rikligt igenvuxen av främst tallar med inslag av låga björkar (0-6 m höga). I väster är täckningsgraden av tall och björk ca 18% medan den är 4% i nordost och endast 1% i den östliga separata mossen.

Det öppna mosseplanet domineras av ljung, klockljung, rubinvitmossa, praktvitmossa, flytvitmossa, rostvitmossa, rundsileshår, kråkbär och tuvull med inslag av rosling, myrtilja, vitag, flaggvitmossa, sotvitmossa, ängsull, vattenklöver, flaskstarr och tuvsäv.

I den östligaste delen av den stora myren finns flera diken med avvattande effekter som alltså leder bort vatten från området, Dikena är minst 2,2 m breda och djupet varierar mellan 60 cm till 180 cm. I den nittiogradiga svängen som diket gör anses det finnas en bra plats för dämning om återfuktning av mosseplanen blir aktuellt.

I öster finns en separat liten mosse med 7111 med dels en stor hölja med blååtätel och tuvull, rundsileshår, rosling. Det finns inte så mycket ris i form av ljung. Här finns ett tydligt tuv-höljesystem med mycket spjutmossa. Där finns också några små blöta partier med vitag, tranbär och ängsull. I norr av denna separata mosse finns ett gammalt dike i norr som härstammar från äldre torvbrytning i liten skala, detta diket är ej längre avvattande. Här är det relativt glest med tall och öppnare.

På grund av igenväxning samt avvattande diken har naturtypen icke fullgod bevarandestatus.

#### *Skogsbevuxen myr (91D0/9740)*

Naturtypen skogsbevuxen myr (91D0) utgörs av bland annat kantskogar i anslutning till det mer öppna mosseplanet. Denna naturtyp omfattar stora delar av området, bland annat är torvmarken



på den drågomslutna ”ön” beväxt med huvudsakligen tallar. Tall dominerar dessa skogsbevuxna våtmarker, fast inslag av björk och uppväxande gran förekommer relativt ofta. Trädhöjden ligger i regel på mellan 10-15 m men även lägre skogspartier förekommer. Tallskogen är oftast ung utan större naturvärden. Vissa tallar är dock ca 60 år och har ett bonsai-liknande form. Mindre områden med äldre myrtallskog och ur naturvårdessynpunkt värdefull gransumpskog förekommer också. Det finns också en del värdefulla naturvärdesträd bestående av martallar d.v.s. näringsmässigt missgynnad tall med knotig, förkrympt stam som är mycket hård.

Tuvullen dominerar ofta i fältskiktet, men även fastmarkens blåbär- och lingonris har ibland vandrat en bit ut i torvmarken. Mossens övriga ris i form av kråkbär, klockljung och ljung påträffas också, liksom tranbär, stjärnstarr, flaskstarr, blåtåtel, och ibland rosling. Odon och pors är mindre vanliga men har setts på något ställe i kanten mot fastmarken.

Större delen av Vejshulta myr utgörs av naturtypen skogsbevuxen myr. Jämför man flygbilder från 1939/1947 och 1990-talet kan man se att den skogsbevuxna myren har ökat i utbredning på bekostnad av högmossen. Detta är visserligen en naturlig process men som normalt sett brukar ta mycket lång tid. Den kraftiga ökningen av den skogsbevuxna myren på bekostnad av högmossen är troligen påskyndad av faktorer såsom kvävenedfall och dikning i närområdet. Dessutom har faktorer såsom vedtäkt och brand tidigare troligen haft en större betydelse i att hålla de skånska myrarna öppna. Gök och tjäder har observerats i området. På grund av igenväxning samt avvattning har naturtypen icke fullgod bevarandestatus.

### ***Öppna svagt välvda mossar, fattigkärr intermediära kärr och gungflyn (7140)***

Området är ganska rikt med avseende på våtmarker i form av kärr/dråg.

Ett större, långsmalt fuktdråg har bildats i väster och i centralt i området finns det på några håll laggkärrsliknande partier.

Det stora dråget är framförallt uppbyggt av ängsull, myrlilja, vattenklöver, vitag, sotvitmossa, flaskstarr och trådstarr. Även blåtåtel, breder ut sig i SV. Andra arter i det stora fuktdråget är rundsileshår, dystarr, hundstarr, stjärnstarr, bläddror, taggstarr och kallgräs.

Väster och nordväst om tjärnen (3900 på kartan) finns kärrstråk som domineras av myrlilja och ängsull, medan de förut omnämnda laggkärrarna oftast är beväxta med ängsull och flaskstarr.

I övergångszonen mot den öppna delen av mossen finns också tranbär, rosling, ljung och klockljung. På blötare partier i kärrarna ses bland annat dystarr, vitag och vattenklöver. I den nordligaste delen av stråket i väster finns en mindre, gles förekomst med vass. Orre finns på myren.

Naturtypen anses till största delen ha fullgod bevarandestatus.

## **Hotbild – vad kan påverka Natura 2000-området negativt?**

Nedan redovisas exempel på åtgärder som riskerar att påverka utpekade naturvärden negativt. För att inte skada Natura 2000 områdets naturvärden krävs tillstånd för verksamheter eller

åtgärder som på ett betydande sätt kan påverka miljön i ett Natura 2000 område. Alla som planerar att utföra en åtgärd som man tror kan påverka ett områdes naturvärden ska på ett tidigt stadium kontakta Länsstyrelsen. Det underlättar eventuell tillståndsprövning som Länsstyrelsen ska göra. När det gäller åtgärder på skogsmark ska istället Skogsstyrelsen kontaktas.

De största hoten för områdets naturtyper och Natura 2000-arter är:

- Förändringar i områdets hydrologi från både inom och utanför området genom t.ex. markavvattning, planteringar, dikesrensning eller dämningar. Förändrad vattenkemi och försämring av vattenkvaliteten genom t.ex. utsläpp av föroreningar i vattendrag, försurning eller eutrofiering. Utdikning, dränering och andra ingrepp ändrar de hydrologiska förhållandena och leder till uttorkning av naturtyper. Naturtyperna kan påverkas negativt även av perifera dikningsföretag, ledningsgrävningar och vägdragningar om de leder till sänkt grundvattennivå eller ändrad hydrologi på lokalerna.
- Bebyggelse, vägar, anläggningar och annan markexploatering och markanvändningsförändring, exempelvis skogsplantering, anläggande av skogsvägar, och täktverksamhet (bland annat torvtäkt/ torvbrytning, i objektet eller i angränsande områden som kan påverka naturvärdena i området negativt. Marktäcket skadas ofta vid vägbyggnation och körning med maskiner i blöta marker och vattendrag.
- Gödsling eller annan tillförsel av näringsämnen (t.ex. gödsling, kalkning, kväveläckage från omgivande marker, spridning av rötslam, spridande av kalk, gödsel, stödutfodring m.m.) som skadar mark och vegetation.
- Produktionsinriktat skogsbruk i, och ofta även i anslutning till ett objekt. Skogsbruket leder till att värdefulla element och strukturer försvinner, samt även leda till uttorkning genom ändrade markförhållanden och hydrologi. Det innebär i sin tur att många arter knutna till naturtypen, har svårt att överleva. Ett rationellt skogsbruk där naturhänsyn ej tas anses vara det största hotet för tjädern. Tjädern har starkt missgynnats av det storskaliga skogsbruket, särskilt i södra och mellersta Sverige där betydande populationsnedgångar konstaterats. Slutavverkningar innebär också en fragmentering av naturtypen. Avverkningar, plantering av ny skog och återplantering av skog i objektet och i omkringliggande områden.
- Igenväxning på grund av t ex ökad kvävetillförsel och avvattning. Igenväxning av sly och ett alltför tätt träd- och buskskikt. Igenväxning av högmossen så att den övergår till skogsbevuxen myr är idag den största risken för orren. En mer sluten skogsmark anses också vara negativt för orren samt en fortsatt minskning av jordbruket i anslutning till Vejshulta myr.
- Nedfall av luftföroreningar och luftburet kväve. Alla typer av ingrepp som kan påverka områdets vattenförhållande är negativa för området naturtyper. Förändrade vattenförhållanden tillsammans med kvävenedfallet är troligen de största orsakerna till att den skogsbevuxna myren expanderat och att trädskiktet de senaste 50 åren har slutit sig alltmer.
- Spridning av invasiva arter.

## Skydd och bevarandeåtgärder

Bevarandeåtgärderna består av nuvarande och eventuella planerade skydd, restaureringsåtgärder, som vanligtvis är större engångsåtgärder, och löpande skötsel, som inte är engångsåtgärder och som behöver göras löpande.

Ingrepp som på ett betydande sätt kan påverka miljön i ett Natura 2000-område kräver tillstånd av länsstyrelsen enligt 7 kapitlet 27-29 § miljöbalken. Detta gäller oavsett om ingreppet sker inom eller utanför ett Natura 2000-område. Bevarandeplanen ska också fungera som underlag för bedömningen av om tillstånd behövs och om tillstånd kan ges.

Vid genomförandet av art-och habitatdirektivet utgår man från att alla verksamheter som på ett betydande sätt kan påverka miljön i ett Natura 2000-område kräver tillstånd. Enligt övergångsbestämmelserna krävs inte ett sådant tillstånd för verksamheter som påbörjats före 1 juli 2001 under förutsättning att de vid denna tidpunkt hade tillstånd enligt 9 eller 11 kap miljöbalken (eller motsvarande äldre bestämmelser). De tillståndsgivna verksamheterna skyddas av rättskraften i tillståndet. Syftet med övergångsbestämmelserna var inte att undanta tillståndskravet för framtida förändringar av befintliga verksamheter utan man ville undvika en obligatorisk omprövning av samtliga verksamheter som bedrevs 1 juli 2001. Vid ändringar av verksamheter och vid nyanläggning aktualiseras dock tillståndsplikten.

Staten har det övergripande ansvaret för skötseln av Natura 2000-områden och för att bevarandemålen uppnås. En förutsättning för att nå målen är ett gott samarbete mellan staten och den eller dem som äger eller brukar marken. Om skötseln av ett Natura 2000-område orsakar merkostnader för en markägare eller arrendator kan ersättning eventuellt fås, till exempel miljöersättning för betesmarker. Markägaren kan även skriva skötselavtal med Länsstyrelsen.

Markägare kan eventuellt få rätt till ersättning om **tillstånd inte kan ges** och Natura 2000 innebär avsevärda begränsningar i pågående markanvändning inom den berörda delen av fastigheten. Ersättning ges dock inte i alla fall t.ex. inte om man blivit nekad att uppföra byggnationer inom Natura 2000-områden. Om skog ska ersättas vill Naturvårdsverket att all skog inom Natura 2000-området ersätts samtidigt så att inte Natura 2000-området har ersatts i vissa delar och inte i andra. Miljöersättning inom betesmarker anses också vara en form av ersättning.

## Skydd och reglering

Natura 2000-området Vejshulta myr är inte formellt skyddad med t.ex. naturreservat eller naturvårdsavtal. Området ingår i myrskyddsplanen för Sverige vars tanke på sikt är att skydda området genom formellt skydd.

Området är inte direkt hotat men laggkärr och skogsholmarna kan mycket väl riskera att avverkas.

De nödvändiga bevarandeåtgärderna är inte reglerade och skydd behövs på de få relativt opåverkade myrarna i Skåne som finns kvar.

Objektet kommer att läggas in som ett DOS-objekt (Digitalt Områdesskydd) så att området kan utredas vidare för framtida skydd i form av naturreservat eller naturvårdsavtal.

## Prioriterade bevarandeåtgärder

Stora regelbundna röjningar behöver göras av tall och björk som kommer upp på högmossen. I de östra delarna av den större mossen (ej tarmen längre österut) behövs en hydrologisk utredning göras med mål att om möjligt, lägga igen vattenförande diken i de östra delarna av området så att högmossen blir våtare. Mosseplanet ska helst vara intakt. På sikt behöver myrarna som ingår i myrskyddsplanen för Sverige skyddas som t.ex. naturreservat.

## Restaureringsåtgärder

- I den östligaste delen av den stora myren finns flera diken med avvattande effekter som alltså leder bort vatten från området. En hydrologisk undersökning bör göras som visar på eventuella effekter om diken här läggs igen. I den nittiogradiga svängen som diket gör anses det vid basininventering av myrar, finnas en bra plats för dämning för återfuktning av mosseplanen.

## Löpande skötsel

- Regelbundna röjningar av mosseplanet behöver göras eftersom stora delar av myren växer igen med uppkommande tallar och björk. Området ska annars i stor utsträckning lämnas till fri utveckling. Det är dock nödvändigt att åtgärder behöver göras för att på längre sikt upprätthålla gynnsam bevarandestatus för en del av naturtyperna, speciellt högmossen och den skogbevuxna myren. Sådana åtgärder kan t ex vara borttagande av sly på högmossen, igensättande av diken i laggkärret etc.
- Ett alternativ till röjningar av högmossen kan vara att kontrollerat bränna av områden där trädskiktet blivit alltför tätt. Branden är en naturlig faktor som troligen var mycket vanligare förr än vad den är nu.
- För att orren även i fortsättningen skall spela på mosseplanet gäller att detta i stor utsträckning är öppet och fritt från träd och buskar. Tjäder finns också i området och den är knuten till större sammanhängande skogsområden med bl.a äldre successionsstadier av tall då de vintertid åter tallbarr och tallskott. På sommaren är den däremot mer variabel var den lever.

## Uppföljning

Uppföljning av naturtyper och arter inom Natura 2000-områdena kommer att ske med omdrev vart 6:e eller 12:e år beroende på naturtyp och art. Vissa delar av uppföljningen, som t.ex. areal är obligatoriska medan andra delar kan väljas av länsstyrelserna själva. Mer information om enskild naturtyp/art finns på Naturvårdsverkets hemsida.

## Referenser

- ArtDatabanken 2015. *Rödlistade arter i Sverige 2015*. ArtDatabanken SLU, Uppsala.
- ArtDatabankens Artfaktablad (2017) för de rödlistade arterna inom området.
- ArtDatabankens information till Länsstyrelsen i Skåne Län om rödlistade arter, GIS-skikt.
- Länsstyrelsen i Kristianstads län. 1996. Från Bjäre till Österlen – Skånska natur- och kulturmiljöer. Fälths Tryckeri, Värnamo 1996.
- Löfroth M. (ed.) 1997. Svenska naturtyper i det europeiska nätverket Natura 2000. Naturvårdsverket. Naturvårdsverkets förlag.
- SGU:s vägledning: <http://www.sgu.se/samhallsplanering/planering-och-markanvandning/grundvatten-i-planeringen/grundvattenberoende-ekosystem/>
- Sveriges geologiska undersökning. 2016. Bilaga. Vägledningsmaterial över vilka Natura 2000-naturtyper som är känsliga för grundvattenpåverkan. SGU.
- Örkelljungabygdens Naturs hemsida med Tjäderinventering:  
[http://www.orkelljunganatur.se/Main/tj%C3%A4der\\_2010.htm](http://www.orkelljunganatur.se/Main/tj%C3%A4der_2010.htm)

## Bilagor

1. Karta med naturtyper enligt Natura 2000
2. Naturtypskoder för kartan
3. Rödlistade och hotade arter

---

Upprättad av Länsstyrelsen Skåne

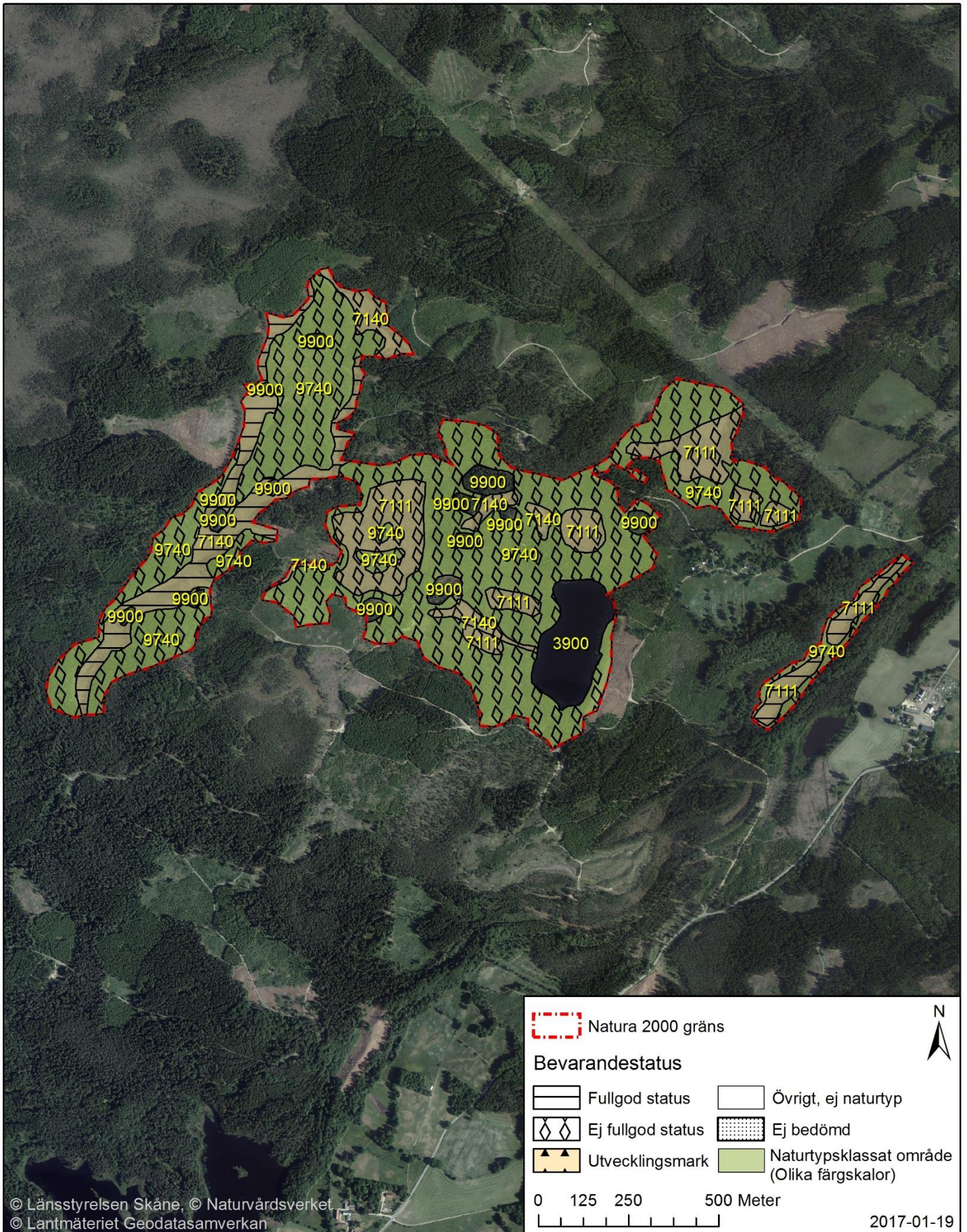
Planförfattare: Kristian Nilsson

Senast reviderad 2018-01-10 av Marie Björkander



## Natura 2000-området Vejshulta myr, SE0420317 med naturtyper

Förteckning över naturtyper återfinns i bilaga 2



## Bilaga 2, Naturtypskoder för kartan

### *Natura 2000-naturtyper*

Aktiva högmossar - Öppna mosseplan (7111)

Öppna svagt välvda mossar, fattigkärr intermediära kärr och gungflyn (7140)

Skogsbevuxen myr (91D0 eller 9740)

### *Icke-naturtyper*

Övriga icke-naturasjöar (3900)

Icke-naturaskog (9900)

### Bilaga 3, Rödlistade och hotade arter i Natura 2000-naturtyperna

Rödlistade arter enligt artdatabankens rödlista 2015 placeras i olika hotkategorier beroende på risk för utdöende i vilt tillstånd inom olika tidsperspektiv. Arter med extremt/mycket stor risk att dö ut i vilt tillstånd inom en mycket nära/nära framtid placeras i kategorin CR (Critically endangered; akut hotad) resp. EN (Endangered; starkt hotad). Arter som löper stor risk för utdöende i ett medellångt tidsperspektiv placeras i kategorin VU (Vulnerable; sårbar). Arter som bedöms ligga nära kategorin VU men inte uppfyller alla kriterier placeras i kategorin NT (Near Threatened; missgynnad). Arter som numera är livskraftiga men som tidigare varit hotade placeras i LC. F= fridlyst art, Ågp= art som har eller ska få ett nationellt åtgärdsprogram för hotade arter, B2, B4 & B5 hänvisar till resp. bilaga i art- och habitatdirektivet. B1 hänvisar till bilaga 1 i fågeldirektivet.

Naturtyp/Organismgrupp	Artnamn	Vetenskapligt namn	Hotkategori/Annan fakta
Fåglar	orre	<i>Lyrurus tetrix</i>	LC, B1
	tjäder	<i>Tetrao urogallus</i>	LC, B1



## Bevarandeplanen för Vejshulta myr

Syftet med Natura 2000-området Vejshulta myr i Hässleholms kommun är att bevara den värdefulla myren bestående av ett myrkomplex med ris- och skogsklädda mossar, topogena kärr och en tjärn. Myrkomplexet är mångformigt och relativt opåverkad. Vejshulta myr anses vara ett område av högt värde för både växt- och djurliv. Myren utgör spelplats för orre och tjäder.

En del i länsstyrelsens verksamhet är att skydda värdefull natur genom att bilda Natura 2000-områden och upprätta bevarandeplaner. Syftet är att EU:s medlemsländer ska ta ett gemensamt ansvar för att bevara arter och naturtyper som förekommer i Europa och att upprätthålla Natura 2000-områdenas naturtyper och arter i gynnsam bevarandestatus inom den biogeografiska regionen.

Bevarandeplanen innehåller bevarandesyftena och bevarandemålen med Natura 2000-området via de fyra kriterierna areal, ekologiska strukturer & funktioner, typiska arter samt Natura 2000-arter (Arter i habitatdirektivets bilaga 2), beskrivning av området samt beskrivning av varje naturtyp och/eller art, förutsättningar för gynnsam bevarandestatus samt vad som kan påverka Natura 2000-området negativt. Den innehåller även information om vilka skötselåtgärder som behövs göras i Natura 2000-området.



Länsstyrelsen  
Skåne

[www.lansstyrelsen.se/skane](http://www.lansstyrelsen.se/skane)