



## Bevarandeplan för Natura 2000-område Linneröd

SE 0420150

pSCI beslutat av Regeringen 1997-01.

SCI fastställt av EU-kommissionen 2004-12.

Bevarandeplan kungjord av Länsstyrelsen i Skåne län 2005-12-16.

Kommun: Klippan

Läge: 9 km öster om Klippan

Markägare: Föreningen Klippanbygdens natur, efter donation

Areal: 44,5 hektar

Linneröd är förutom ett Natura 2000-område också:

- som är Naturvårdsområde sedan 1993,
- i dåvarande Kristianstads läns Natur- och kulturmiljövårdsprogram, 1996,
- i kommunens Översiktsplan 2002, naturvårdsinventering klass III (högsta klass är I).

### Vad betyder Natura 2000?

Natura 2000-områdena ska bidra till att skyddsvärda naturtyper och arter får ett långsiktigt bevarande. Att en mark brukas på ett lämpligt sätt är i många fall en förutsättning för att skyddsvärda naturtyper och arter ska kunna bevaras.

Bevarandeplanen ska peka ut naturvärdena för ett område och beskriva vad som krävs för att värdena långsiktigt ska finnas kvar.

### Naturtyper och arter enligt Natura 2000

Områdets naturtyper (se tabell 1 och bilaga 1) konstaterades vid fältbesök 2003-10-09 av Kristian Nilsson samt av Jörgen Andersson september 1999.

Tabell 1. Linneröds naturtyper med arealer 2003, Natura 2000-arter och Natura 2000-koder inom parentes

| Naturtyp   | Areal (ha) |
|--|------------|
| Öppna svagt välvda mossar, fattiga och intermediära kärr och gungfly | 0,5        |
| Bokskog av fryle-typ (9110)  | 3,3        |
| Äldre ekskogar på sura, sandiga marker (9190)                        | 8,2        |
| *Skogsbevuxen myr (91D0)   | 4,9        |
| Totala arealen naturtyper:   | 16,9       |
| * Prioriterad naturtyp enligt Natura2000                             |            |
| <b>Art</b>   |            |
| Spillkråka - <i>Dryocopus martius</i> (A236)                         |            |



## **Bevarandesyfte och bevarandemål**

Det övergripande bevarandesyftet är att upprätthålla ovan nämnda naturtyper i gynnsam bevarandestatus inom den biogeografiska regionen.

För Linneröd innebär detta följande bevarandemål:

### **Areal**

- Naturtypen öppna svagt välvda mossar, fattiga och intermediära kärr och gungflyn (7140) ska inneha en areal på minst 0,5 ha.
- Naturtypen bokskog av fryle-typ (9110) ska utgöra en areal på minst 3 ha.
- Naturtypen äldre ekarskogar på sura, sandiga marker (9190) ska inneha en areal på minst 8 ha.
- Naturtypen skogsbevuxen myr (91D0) ska inneha en areal på minst 4,5 ha.

### **Struktur och funktion**

- För skogsmarkens naturtyper (9110, 9190 och 91D0) ska nuvarande mängd död ved i olika åldersstadier bibehållas och öka.
- Naturtypen öppna svagt välvda mossar, fattiga och intermediära kärr och gungflyn (7140) ska endast innehålla enstaka träd och buskar (max 5% krontäckning).

### **Typiska arter**

- Kommer att kompletteras efter basinventering och uppföljning.

### **Natura 2000-arter**

- Spillkråka ska förekomma årligen i området dock ej nödvändigtvis häcka.
- Lämpliga träd för Spillkråkan att bygga bo i ska förekomma.

Framtida uppföljning av planen kan medföra att nuvarande bevarandemål ändras och att nya mål läggs till.

## **Beskrivning**

### **Områdesbeskrivning**

Naturvårdsområdet Linneröd utgörs huvudsakligen av skogsmark med insprängda gamla åkrar. Geologiskt domineras området av tydliga rullstensåsar. Skogsmarken har varit satt till fri utveckling under en längre tid. Numera är också merparten av åkermarken utan hävd, endast en åker i sydväst verkar ha blivit slagen 2003. Den fria utvecklingen har gjort området mycket mer slutet än vad det en gång varit (jämförelse av ortofoto från 1940-talet och 1990-talet). Områdets värden är knutna till skogsmarken och en del av de gläntor som förekommer. En del granplanteringar tyder på gläntor som



planterats igen. Linneröd är avsatt som naturvårdsområde delvis för det rörliga friluftslivet, men rester av taggråd och elstängsel samt en raserad gångbro gör det ej helt riskfritt att ta sig fram.

### Naturtyper

Ekskogen (9190) och bokskogen (9110)

Naturtypen äldre ekskogar på sura sandiga marker finner man huvudsakligen på rullstensåsarna tillsammans med bokskog av fryle-typ. Ekskogen domineras i trädskiktet av ek, avenbok och bok. I kanterna till de gamla åkrarna finner man mer rena ekbestånd med en del spärrgreniga ekar. I buskskiktet, som är svagt utvecklat, finner man hassel och enstaka enar. I de mer slutna partierna är avenboken, men även delvis boken, påtagliga i sin förekomst. På en del ställen går ekskogen över i naturtypen bokskog av fryle-typ. Fältskiktet i båda dessa naturtyper är svagt utvecklat men man finner bland annat blåbär, blåtåtel, harsyra, kruståtel, lingon och vårfryle. När ekskogen blir tillräckligt gles, närmast åkrarna blir fältskiktet mer utvecklat och man finner tidvis betesmarksflora med bland annat blodrot, knägräs, ljung och rödven.

Den skogsbevuxna myren (91D0) och fattigkärren (7140)

Mellan rullstensåsarna i de fuktiga sänkorna finner man naturtypen skogsbevuxen myr. Trädskiktet är stundom varierande med al, björk, gran och tall. I buskskiktet finner man bland annat björk och brakved. I vissa områden förekommer större områden av ungskog t ex i den östra kanten där klen björk dominerar. I två gläntor finner man naturtypen Öppna välvda mossar, fattiga och intermediära kärr och gungflyn. En del diken kan tyda på tidigare torvtäkt. Fältskiktet utgörs bland annat av klockljung, kråkbär, ljung, tranbär och tuvull. Vitmossor dominerar bottenskiktet. I kanterna växer det huvudsakligen tall. Båda gläntorna har varit betydligt större än vad de är idag. Troligen kommer de långsamt att växa igen helt. Den ena gläntan ska enligt skötselplanen för naturvårdsområdet hållas öppen.

### Natura 2000-arter

Spillkråkan

Spillkråkan finns i huvudsakligen i skogsmark. Den föredrar skog med lövinslag och är beroende av tjockare träd för att kunna hacka ur sina bon. Träd som asp och tall måste ha stamdiameter på minst 30 cm respektive 40 cm i brösthöjd för att de ska kunna bli lämpliga boträd.

### Förutsättningar för gynnsam bevarandestatus

Ett nära samarbete mellan berörda myndigheter och den som äger eller brukar en mark är en av de viktigaste förutsättningarna för att ett områdes värdefulla livsmiljöer och arter ska finnas kvar.



Större delen av området är satt till fri utveckling, förutom två gläntor (varav en innehållande naturtyp) som ska hållas öppna enligt skötselplanen. Redan nu är stora delar av skogen varierad i trädskiktet. Eftersom ingen skogsskötsel sker så kommer skogen troligen fortsätta att variera. Ekskogens stabilitet kan ifrågakställas. Förutom mängden avenbok så är bok vanligaste föryngringen. Det är inte otroligt att ekskogen på flera håll kommer att ersättas av bokskog om inga åtgärder vidtas. I vissa områden har granen börjat etablera sig i ekskogsområden speciellt de som är i anslutning till de gamla granplanteringarna. Granen anses inte vara önskvärd i de områden som är anmälda som naturtyper och som ska bevaras.

För områdets naturtyper gäller att:

- död ved; grenar, torrträd, hålträd, lågor, m.m. av olika trädslag ska förekomma,
- gamla och grova träd ska förekomma,
- bortröjning av gran sker.

I övrigt gäller att skogsmarkens naturtyper huvudsakligen får utvecklas utan större ingrepp av människan. Naturvårdsåtgärder för att gynna död ved, äldre träd och skapa bättre förutsättningar för områdets Natura 2000-arter anses dock positiva.

För spillkråkan gäller bland annat;

- en hänsynsfull skötsel av skogen där en del äldre träd får bli gamla nog för att spillkråkan ska kunna bygga bo,
- död ved i form av torrakor, äldre levande träd med mycket död ved, fallna döda träd för ett rikt insektsliv,
- ostörda områden där häckning kan ske.

Ytterligare information om naturtyper och Natura 2000-arter i tabell 1 kan hämtas från Naturvårdsverkets art- och biotopvägledningar under rubrikerna ”Förutsättningar för gynnsam bevarandestatus” och ”Ekologiska krav”. Se Naturvårdsverkets webbplats [www.naturvardsverket.se](http://www.naturvardsverket.se).

## Risk för skada

Området är skyddat och någon större risk för skada ska inte förekomma om skötselplanens bestämmelser följs.

De största riskerna för skogsmarkens naturtyper är:

- avverkningar,
- transporter,
- markberedning,
- plantering av andra trädslag t ex gran,
- buskröjning,



- åtgärder som påverkar hydrologin t ex dikning och dämning,

Ytterligare information om naturtyper och Natura 2000-arter i tabell 1 kan hämtas från Naturvårdsverkets art- och biotopvägledningar under rubriken ”Hotbild”. Se Naturvårdsverkets webbplats [www.naturvardsverket.se](http://www.naturvardsverket.se).

## Bedömning av bevarandestatus

Vid fältbesök konstaterades bevarandestatusen för områdets naturtyper (se tabell 2).

Tabell 2. Bevarandestatus 2003 för områdets naturtyper och Natura 2000-arter

| Naturtyp   | Bevarandestatus       |
|--|-----------------------|
| Öppna svagt välvda mossar, fattiga och intermediära kärr och gungf | Gott bevarande        |
| Boskog av fryle-typ (9110)   | Mycket gott bevarande |
| Äldre ekskogar på sura, sandiga marker (9190)                      | Gott bevarande        |
| *Skogsbevuxen myr (91D0)   | Gott bevarande        |
| <b>Art</b>   |                       |
| Spillkråka - <i>Dryocopus martius</i> (A236)                       |                       |

## Skydd och bevarandeåtgärder

Ingrepp som på ett betydande sätt kan påverka miljön i ett Natura 2000-område kräver tillstånd av länsstyrelsen enligt 7 kapitlet 27-29 § miljöbalken. Detta gäller oavsett om ingreppet sker inom eller utanför ett Natura 2000-område. Bevarandeplanen ska också fungera som underlag för bedömningen av om tillstånd behövs och om tillstånd kan ges.

Markägare har rätt till ersättning om tillstånd inte kan ges och Natura 2000 innebär avsevärda begränsningar i pågående markanvändning inom den berörda delen av fastigheten. Mer information finns i Naturvårdsverkets broschyr ”Natura 2000 Värdefull natur i Sverige” och på Naturvårdsverkets webbplats [www.naturvardsverket.se](http://www.naturvardsverket.se).

## Skydd

Området är skyddat som naturvårdsområde/reservat och skötselplan finns. Skötselplanen kommer att behöva ses över så att den överensstämmer med bevarandeplanen.

## Bevarandeåtgärder

Enligt nuvarande skötselplan gäller att en av gläntorna som är klassade som naturtypen Öppna svagt välvda mossa, fattiga och intermediära kärr och gungflyn (7140) skall hållas öppna. Detta bör även gälla den andra naturtypsklassade gläntan.

Staten har det övergripande ansvaret för skötseln av Natura 2000-områden och för att bevarandemålen uppnås. En förutsättning för att nå målen är ett gott samarbete mellan



staten och den eller dem som äger eller brukar marken. Om skötseln av ett Natura 2000-område orsakar merkostnader för en markägare eller arrendator kan ersättning fås, till exempel miljöersättning för betesmarker. Markägaren kan även skriva skötselavtal med Länsstyrelsen. Mer information om regler, ansvar och ersättningar i samband med Natura 2000 finns i Naturvårdsverkets broschyr ”Natura 2000 Värdefull natur i Sverige” och på Naturvårdsverkets webbplats [www.naturvardsverket.se](http://www.naturvardsverket.se).

#### Restaureringsåtgärder

Den granföryngring som sker måste på sikt tas bort om naturtyperna skall kunna utvecklas och bevaras. Detta innebär också att det troligen är nödvändigt att avverka de granplanteringar som finns i området för att hindra spridningen utav gran. För att ekskogen skall bestå kan det bli aktuellt att i framtiden vidta åtgärder för att gynna eken.

#### Löpande skötsel

Det är nödvändigt att återkommande röjningar sker i framtiden för att naturtypen öppna svagt välvda mossor, fattiga och intermediära kärr och gungflyn (7140) skall finnas kvar.

### Viktigt att tänka på

Alla som planerar att utföra en åtgärd som man tror kan påverka ett områdes naturvärden ska på ett tidigt stadium kontakta Länsstyrelsen. Det underlättar eventuell tillståndsprövning som Länsstyrelsen ska göra. När det gäller åtgärder på skogsmark ska istället Skogsvårdstyrelsen kontaktas.

### Uppföljning

1. Kontroll av naturtypernas areal, struktur och funktion och typiska arter vart 5-6 år.
2. Kontroll av Natura 2000-arternas förekomst och deras livsmiljöers struktur och funktion vart 5-6 år.
3. Sammanställning och utvärdering av skydd och meddelade tillstånd.

### Övrigt

Bevarandeplanen gäller tills vidare. Bevarandeplanen kommer att revideras om ny kunskap ger anledning till det.

### Referenser

Cederberg B, Löfroth M. (eds) 2000. Svenska djur och växter i det europeiska nätverket Natura 2000. ArtDatabanken, SLU, Uppsala.



Gärdenfors U. (ed.) 2000. Rödlistade arter i Sverige 2000. ArtDatabanken, SLU, Uppsala.  
Länsstyrelsen i Kristianstad län 1993. Skötselplan för Linneröd Bilaga 5 till beslut om Naturvårdsområde.  
Länsstyrelsen i Skåne län (2003), Information lagrad i Kartongen (GIS-skiktsgруппerna Miljö resp. Lantbruk)  
Löfroth M. (ed.) 1997. Svenska naturtyper i det europeiska nätverket Natura 2000. Naturvårdsverket. Naturvårdverket förlag.  
Naturvårdsverket (2003). Art- och naturtypsvisa vägledningar. Publicerade på <http://www.naturvardsverket.se/>.  
Nordiska Ministerrådet 1998. Vegetationstyper i Norden. (ed. Lars Pahlsson). TemaNord 1998:510. Nordiska Ministerrådets sekretariat.

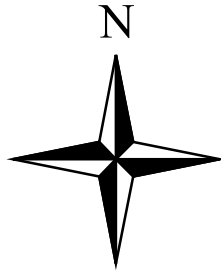
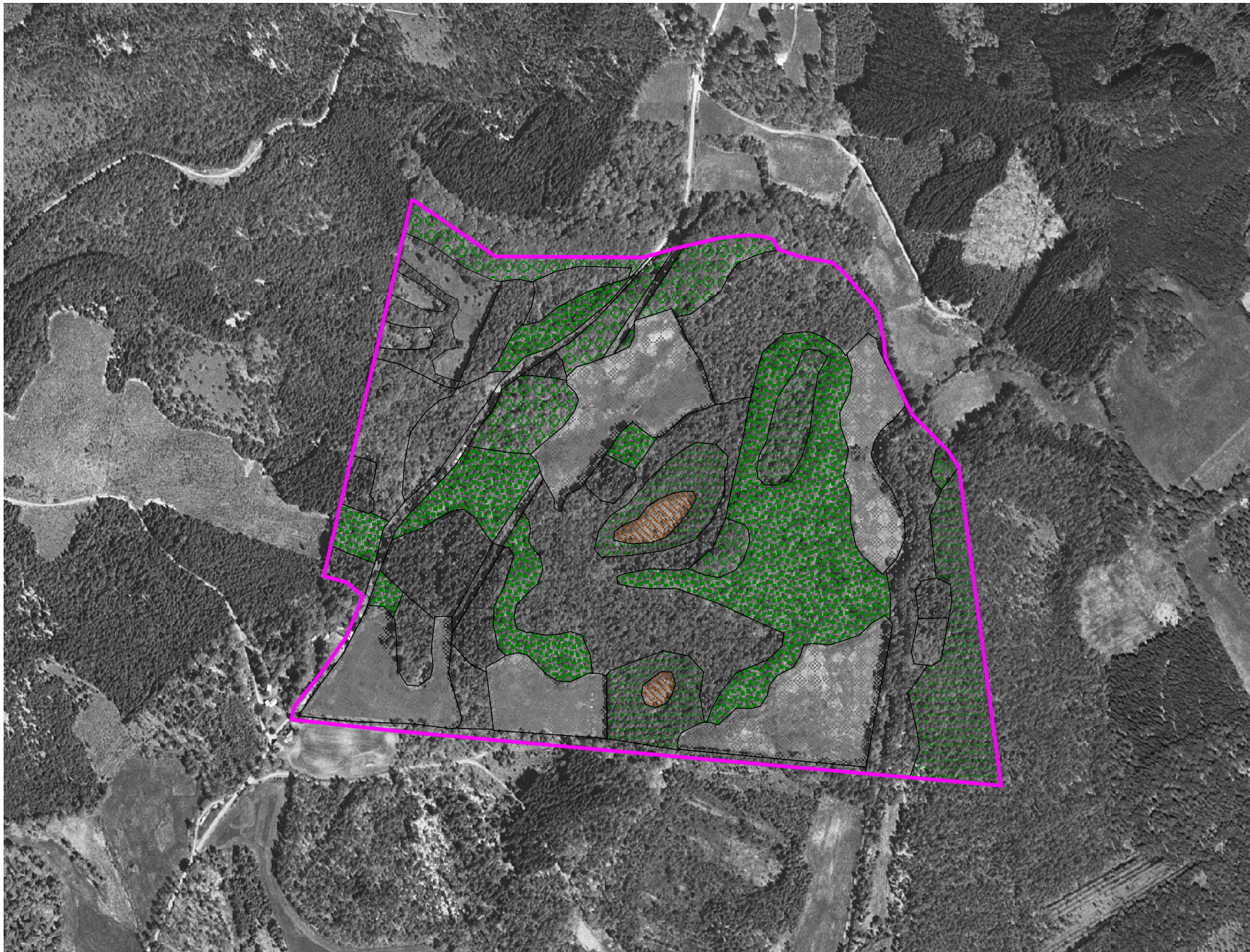
## **Bilaga**

1. Karta med naturtyper enligt Natura 2000


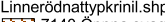
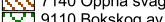
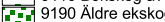
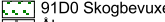
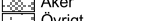
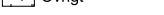
---

Upprättad av Länsstyrelsen i Skåne län  
Planförfattare: Kristian Nilsson  
Senast reviderad 2005-12-10 av Kristian Nilsson

# Bilaga 1. Natura 2000-området Linneröd med naturtyper enligt Natura 2000



0.5 0 0.5 kilometer

-  Natura 2000 - habitat (SCI)
-  Linnerödnattyprninil.shp
-  7140 Öppna svagt välvda mossar, fattigkärr, intermediära kärr och gungflyn
-  9110 Bokskog av fryle-typ
-  9190 Äldre ekskogar på sura, sandiga slättmarker
-  91D0 Skogbevuxen myr
-  Åker
-  Övrigt