



Bevarandeplan för Natura 2000-området Balsbergsgrottan SE0420316



Ingång till Balsbergsgrottan. Foto: Mona Persson.

Grunduppgifter om

Län:	Skåne
Kommun:	Kristianstad
Läge:	Ca 8,5 km nordost om Kristianstad
Markägare:	Enskild
Areal:	1,3 hektar
Skyddsform:	Balsberget (Naturreservat), 2005–12
Bakgrund:	pSCI beslutat av Regeringen 2003–11. SCI fastställt av EU-kommissionen 2004–12. SAC fastställt av Regeringen 2011–03. Bevarandeplan fastställd & kungjord av Länsstyrelsen Skåne 2018-12-20 respektive 2018-12-21.
Reviderad:	2018-09

Vad betyder Natura 2000?

EU bygger ett nätverk av områden med skyddsvärd natur som kallas Natura 2000. Syftet är att EU:s medlemsländer ska ta ett gemensamt ansvar för att bevara arter och naturtyper som förekommer i Europa. Natura 2000 har tillkommit med stöd av två EG-direktiv; Fågeldirektivet (EU-rådets direktiv 2009/147/EG av den 30 november 2009) om bevarande av vilda fåglar och Habitatdirektivet (EU-rådets direktiv 92/43/EEG av den 21 maj 1992) om bevarande av livsmiljöer samt vilda djur och växter senast ändrat genom direktiv 2006/105/EG. Nätverket byggs upp av områden som föreslås av regeringen och som antas av kommissionen. Direktiven har sin grund i Bernkonventionen som var först med att rättsligt skydda arter och deras livsmiljöer i Europa. EU-direktiven bygger på nya kunskaper och inför principen att bevara naturtyper för deras egen skull och inte enbart för att de utgör hemvist för vissa arter. Habitat- och fågeldirektivet är EU:s bidrag till bevarandet av den biologiska mångfalden så som det lades fast i Konventionen om biologisk mångfald i Rio 1992.

Sverige har ett särskilt ansvar för att skydda och vårda de områden som är föreslagna att ingå eller som ingår i Natura 2000 och detta regleras i den svenska lagstiftningen i Miljöbalken med tillhörande Förordning om områdesskydd m m. Det innebär att åtgärder som kan inverka negativt på bevarandestatus för preciserade habitat eller arter inom Natura 2000-området kräver tillstånd enligt miljöbalken med tillhörande förordningar.

Vad är en bevarandeplan?

Till varje Natura 2000-område ska det finnas en bevarandeplan. Den ger en beskrivning av området och dess naturvärden och vilken skötsel som behövs för att dessa naturvärden ska finnas kvar långsiktigt. Bevarandeplanen innehåller också en beskrivning av vilka verksamheter och åtgärder som kan hota de arter och livsmiljöer som ska skyddas i Natura 2000-området.

Bevarandeplanen innehåller viktig information som används som underlag vid samråd och tillståndsprövningar av verksamheter och åtgärder inom Natura 2000-området. I bevarandeplanen redovisas gränser, naturtyper och arter enligt bästa tillgängliga kunskap. I de fall där ny kunskap har tillkommit, har Länsstyrelsen för avsikt att föreslå dessa ändringar till regeringen när nästa tillfälle ges. Vid tillståndsprövning utgår man ifrån i verkligheten förekommande naturtyper, varför det är nödvändigt att bevarandeplanerna redovisar dessa, även om de inte har hunnit beslutas av regeringen. Om ett Natura 2000-område också ingår i ett annat områdesskydd, t.ex. naturreservat, finns det gällande föreskrifter för området, dessa finns att läsa i beslutet till naturreservatet samt i skötselplanen. Bevarandeplanen för Natura 2000-området hänvisar i mycket till skötselplanen och utgör därför en enklare form av bevarandeplan. Bäst läses de tre dokumenten tillsammans.

Vad är en Natura 2000-art eller en typisk art?

Bevarandeplanen redovisar flera kategorier av arter. Natura 2000-arter är utpekade skyddade arter som listas i art- och habitatdirektivets bilaga 2 eller i fågeldirektivets bilaga 1. Bevarandeplanen ska ha med bevarandemål för dessa arter och tillstånd krävs för åtgärder som kan riskera att påverka arten. Typiska arter är indikatorer för en naturtyps bevarandestatus. Karaktäristiska arter ska stödja tolkningen av en viss naturtyp. Vissa arter kan vara både typiska och karaktäristiska. Prioriterade arter (och naturtyper) är de arter/naturtyper som är utvalda som mest hotade enligt art- och habitatdirektivet och vars utbredning huvudsakligen ligger inom EU:s territorium, de är markerade med en asterisk. Dessa prioriteringar ska skiljas från de prioriteringar av arter (och naturtyper) som görs i bevarandeplanen när åtgärder prioriteras för att arten (eller naturtypen) ska få gynnsam bevarandestatus. En nationell rödlista är en sammanställning av arters status (utdöenderisk) inom ett lands gränser. Den publiceras vart femte år av ArtDatabanken och finns för närvarande förtecknad i boken Rödlistade arter i Sverige 2015. Fridlysta arter är förtecknade i Artskyddsförordningen. Att en art är fridlyst innebär att det är förbjudet att plocka, fånga, döda, eller på annat sätt samla in eller skada vissa växter och djur. Ågp-arter är de hotade arter som har fått ett särskilt åtgärdsprogram för att rädda dem och deras livsmiljöer.

Vad är bevarandestatus?

Natura 2000 innebär att alla EU-länder ska vidta åtgärder för att naturtyper och arter som utpekats ska ha *gynnsam bevarandestatus*. Det innebär att man ska försäkra sig om att de utpekade naturtyperna och arterna finns kvar långsiktigt i Europa. För en naturtyp kan *gynnsam bevarandestatus* innebära att man bevarar de strukturer och funktioner som finns i naturtypen och att de arter som är typiska för naturtypen finns kvar i livskraftiga populationer. För en art innebär *gynnsam bevarandestatus* att arten finns i livskraftiga populationer och att förekomsten av dess livsmiljö är tillräcklig. I bevarandeplanen anses fullgod bevarandestatus vara densamma som gynnsam.

Viktigt att tänka på

För att inte skada Natura 2000 områdets naturvärden krävs tillstånd för verksamheter eller åtgärder som på ett betydande sätt kan påverka miljön i ett Natura 2000 område. Detta gäller oavsett om ingreppet sker inom eller utanför ett Natura 2000-område. Alla som planerar att utföra en åtgärd som man tror kan påverka ett områdes naturvärden ska på ett tidigt stadium kontakta Länsstyrelsen. Det underlättar eventuell tillståndsprövning som Länsstyrelsen ska göra. När det gäller åtgärder på skogsmark ska istället Skogsstyrelsen kontaktas. Bevarandeplanen för ett Natura 2000-område kan revideras när ny kunskap tillkommer eller när förutsättningarna förändras. När bevarandeplanen förändras medför det att den måste fastställas på nytt. Då ges markägare och andra berörda möjlighet att lämna synpunkter.

Mer information om Natura 2000

Länsstyrelsens webbplats: www.lansstyrelsen.se/skane/N2000 eller
telefon 010-224 10 00

Naturvårdsverkets webbplats: www.naturvardsverket.se

Mer information om naturreservat

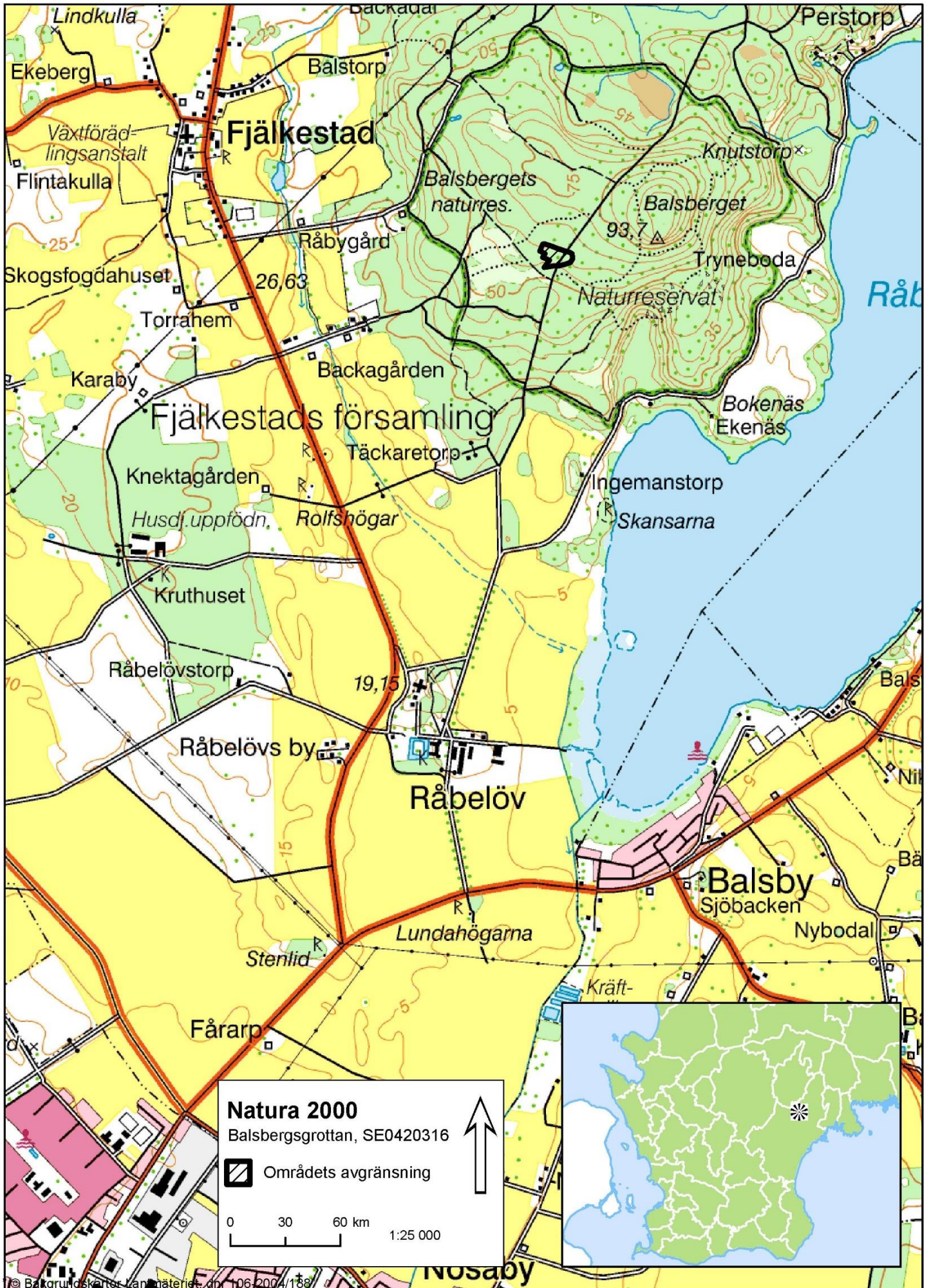
Länsstyrelsens webbplats: www.lansstyrelsen.se/skane/bildanaturreservat eller
telefon 010-224 10 00

Karttjänsten Skyddad natur webbplats: <http://skyddadnatur.naturvardsverket.se>

Innehållsförteckning

ÖVERSIKTSKARTA	6
OMRÅDESBESKRIVNING.....	7
INGÅENDE NATURTYPER OCH ARTER ENLIGT NATURA 2000	8
Bevarandesyfte och prioriterade bevarandevärden	9
Bevarandemål.....	9
Beskrivning av naturtyper och arter och deras bevarandestatus.....	9
Naturtyper	9
Natura 2000 – arter.....	10
HOTBILD – VAD KAN PÅVERKA NATURA 2000-OMRÅDET NEGATIVT?.....	11
SKYDD OCH BEVARANDEÅTGÄRDER.....	12
Skydd och reglering.....	12
Prioriterade bevarandeåtgärder	13
Restaureringsåtgärder	13
Löpande skötsel	13
Uppföljning	13
REFERENSER.....	14
BILAGOR	14
Bilaga 1, Karta med naturtyper enligt Natura 2000.....	15
Bilaga 2, Naturtypskoder för kartan.....	16
Bilaga 3, Rödlistade och hotade arter i Natura 2000-naturtyperna.....	17

Översiktskarta



Områdesbeskrivning

Balsberget ligger i det urbergs- och kritslättslandskap som sträcker sig från Kristianstadstrakten till sydvästra Blekinge. På många platser sticker urbergsknallar upp i dagen genom yngre sedimentära avlagringar. Berggrunden domineras av graniter och kritavlagringar. Berget bildades under mesozoikum (ca 225–65 miljoner år sedan) då ett tropiskt fuktigt klimat lede till en kraftig vittring av urberget och bildandet av kaolinlera. När vittringsresterna eroderats bort stod hårdare och mer vittringsbeständiga delar av urbergsgrunnen kvar som restberg i landskapet. Under Kritas senare del steg havet upp över stora delar av södra Sverige och överlagringar med lera, sand och kalksediment. Under tertiär drog sig havet tillbaka från Sydsverige och ytterligare eroderingar gjorde att restberget åter höjde sig över landskapet. Längs med bergslutningen kan tydas var strandlinjen legat förr. Kalk och diabas har brutits inom området under 1600–1700-talet.

Morän är den dominerande ytjordarten inom Balsbergsområdet och den underlagrar också de flesta andra ytjordarterna. Moränmäktigheten är ringa, i allmänhet endast någon eller några meter och sällan mer än 5 m.

I berget finns det i kalksten urholkat ett av Skånes största grottsystem. Kända gångar och salar upptar en total längd av över 200 m, men grottsystemet är inte fullt utforskat och mer lär upptäckas. Grottan ligger ca 50 meter över havet. Grottan är ursprungligen naturlig men har till viss del utvidgats genom att det bröts kalk i grottan under bl.a. 1600- och 1700-talet. Grottans mynning förstärks av ett kallmurat valv. Grottan har bildats genom att kolsyrahaltigt vatten löst lager av lättvittrad kritkalksten. Temperaturen i grottan är i stort sett konstant under året och håller sig på mellan 5–7 plusgrader.

Kring grottan finns ett kraftigt kuperat landskap med många sänkor, varav en del är så kallade doliner, som bildats genom att andra grottor störtat in, och andra utgör grävda håll, varphögar samt rester från en kalkugn från 1600–1700-talens kalkbrytning. I omgivningen finns även vittringsformer i form av rundade kärnblock av granit, som skyddats och bevarats av krittäcket genom årmiljonerna. Uppgifter om grottsystemets totala utsträckning har varierat genom åren, samtidigt som olika ras och nya urgröpningar förändrar bilden efterhand. Delar av grottan är emellanåt fyllda av grundvatten som försvårar tillgängligheten. Nivån varierar över året. Grundvattnet bidrar till att skapa ett temperaturmässigt jämnt klimat över året.

Under 1700-talets första hälft kunde man gå ”hela fjärdedels milen” in i grottsystemet. Grottans inre sal skulle då ha utgjort en del av en 160 m lång grotta, vilken år 1880 reducerats till ca 40 m och år 1885 ytterligare minskat till hälften. På 1970-talet fanns tre större håligheter, en till vänster innanför ingången, ”stora salen” en bit in och ”inre salen”, till vilken man fick krypa genom en 13 m lång gång.

Balsbergsgrottan kallas ibland för Fläskegraven, vilket bl.a. förklarats med att bygdens invånare under de dansk-svenska krigerna brukade gömma sina förnödenheter i grottan.

Men grottor fick ofta heta fläskhål eftersom man före krutets och dynamitens tid, när man sprängde berg med eld och vatten, kunde uppnå mycket högre hetta genom att kasta fläsk på bålet. En fast fornlämning av en industrilämning med kalkugn och kalkstensbrott finns.

Grottan är vanligtvis låst med järngaller men under sommarmånaderna finns möjlighet att låna nyckel på Råbelövs godskontor. Grottbesök vintertid måste förhindras för att undvika att övervintrande fladdermöss störs. Det är inte tillåtet att besöka grottan mellan 15 oktober och 15 april.

I övrigt gällande områdesbeskrivning hänvisas till skötselplanen för naturreservat Balsberget.

En närmare beskrivning av naturtyper och arter finns under rubriken Beskrivning av naturtyper och arter.

Ingående naturtyper och arter enligt Natura 2000

Områdets naturtyper (se tabell 1 och bilaga 1) konstaterades vid fältbesök.

Tabell 1. Balsbergsgrottans naturtyper med arealer och Natura 2000-arter inom området. Natura 2000-koder inom parentes. Naturtyperna indelas i fullgod bevarandestatus (gynnsam bevarandestatus) där alla kriterierna för areal, ekologisk struktur och funktion samt för typiska arter är uppfyllda. I en icke fullgod naturtyp uppfylls definitionen för naturtyp men det kan saknas delar av ekologisk struktur och funktion eller typiska arter. Utvecklingsmarker kan inte definieras som en naturtyp idag men kan omföras till någon naturtyp med aktiva åtgärder eller med naturlig förändring efter lång tid.

Naturtyp	Areal (ha) med bedömd bevarandestatus		
	Fullgod	Icke fullgod	Totalt
Grottor som inte är öppna för allmänheten (8310)	1,3		
Total areal naturtyper	1,3		
Total områdesareal	1,3		
Natura 2000-arter	Bevarandestatus		
Barbastell <i>Barbastella barbastellus</i> (1308)	Fullgod		
Bechsteins fladdermus <i>Myotis bechsteini</i> (1323)	Icke fullgod		

Bevarandesyfte och prioriterade bevarandevärden

Det övergripande bevarandesyftet för Natura 2000-nätverket är att bidra till bevarandet av biologisk mångfald genom att bibehålla eller återskapa gynnsam bevarandestatus för de naturtyper och arter som omfattas av EU:s Art- och habitatdirektiv.

För det enskilda Natura 2000-området är det överordnade syftet att bevara eller återställa ett gynnsamt tillstånd för de fåglar, naturtyper, Natura 2000-arter och typiska arter som utgjort grund för utpekandet av området. Genom att ha gynnsamt tillstånd bidrar Natura 2000-området till att skapa eller upprätthålla en gynnsam bevarandestatus på biogeografisk nivå.

Det prioriterade bevarandevärdet i Balsbergsgrottan är grottsystemet som fungerar som övervintringslokal för flertalet olika fladdermusarter.

Motivering:

Balsbergsgrottan är en av de största grottna i Skåne. Grottan ligger på det bokskogsklädda Balsberget intill Råbelövssjön och utgör en viktig övervintringslokal för flera fladdermusarter.

Bevarandemål

Arealen grottor som inte är öppna för allmänheten (8310) ska vara minst 1,3 hektar. Grottan ska utgöra en ostörd övervintringsmiljö för fladdermöss. Grottan ska vara försedd med en låsbar grind som är utformad så att fladdermöss kan passera. Grottan ska vara stängd för allmänheten under perioden 15 oktober-15 april. Man bör vara restriktiv med alla former av besök i grottan under denna period. Grottan ska utgöra ett intakt substrat för de växter och djur som lever i eller nära grottan.

Framtida uppföljning av planen kan medföra att nuvarande bevarandemål ändras och att nya mål läggs till.

Beskrivning av naturtyper och arter och deras bevarandestatus

Naturtyper

Grottor som inte är öppna för allmänheten (8310)

Balsbergsgrottan är en karstgrotta som består av sprickor och gångar som troligtvis uppstod när den senaste inlandsisen smälte och stora vattenmassor frigjordes och fick kalkstenen att vittra. Grottan är en av Skånes bästa fyndorter för fossil och en karaktärsart för den här förekommande typen av kalksten är belemniten *Belemnellocamax mammilatus*, en utdöd grupp av bläckfiskar, vars cigarrformade fossila skaldelar även kallas vätteljus. Linné besökte grottan under sin skånska resa år 1749 och blev imponerad av fossilrikedomen.

Balsbergsgrottan utsattes för kalkstensbrytning under 1600- och 1700-talet.

Faunan i grottan består främst av evertebrater, bl. a. skalbaggar, kräftdjur och mollusker som är knutna till grottmiljön. Dessa arter är högt specialiserade och ofta endemiska. Grottorna hyser också många fladdermusarter, av vilka flera är hotade.

Vegetationen består av mossor och alger vid grottans mynning. Den bäst dokumenterade djurgruppen i Balsbergsgrottan är övervintrande fladdermöss. I grottan får de skydd mot fiender samtidigt som de under kalla vintermånader får en miljö med jämn temperatur och utan frost. Exempel på övervintrande fladdermöss är vattenfladdermus och brunlångöra. Kalla vintrar så ses även den ovanliga barbastellen. Det högsta antalet barbasteller noterades under den stränga vintern 1985 då 6 individer påträffades. År 1979 sågs också en bechsteins fladdermus. Antalet övervintrande fladdermöss per år understiger vanligtvis 10 st.

Tidigare år har grinden till grottan varit oläst eller rentav stått helt öppen vilket har lett till att personer har tagit sig in även under vintermånaderna och stört fladdermössen under övervintringen. Detta ledde till att antalet övervintrande fladdermöss minskade under några år. Numera finns en förstärkt grind vid ingången vilket avsevärt försvårar åtkomst till grottan under olovlig tid. Naturtypen har i området fullgod bevarandestatus.

Natura 2000 – arter

Barbastell (1308)

Barbastellen är en fladdermus som vanligtvis påträffas i gamla kulturlandskap i form av byar med flera tätt närliggande gårdar och ladugårdar, men i Skåne är arten mer knuten till gamla bokbestånd för födosök, yngelkolonier och dygnsvila. Den kan också finna kolonimiljöer som karaktäriseras av naturbetesmarker och ängar, ofta med god tillgång på grova lövträd. En viktig jaktbiotop utgörs av trädgårdar av äldre typ som inte är allt för intensivt skötta, och öppna kärr och översilningsmarker är också vanliga biotoper för arten.

Artens jagar ofta nära kolonierna, men kan ibland flyga långa sträckor för jakt i skogar eller naturbetesmarker. Flera undersökningar visar att arten regelbundet kan flyga minst 4 km ut i omgivningarna vid jakt. Arten är speciellt inriktad på att äta fjärilar, inte minst småfjärilar, men tar även andra smådjursgrupper, så som t.ex. tvåvingar och spindlar.

Under hela 2000-talet har arten varit rödlistad som EN (Starkt hotad), men är på rödlistan från 2015 omklassad till den mindre allvarliga hotkategorin VU (Sårbar). I Skåne har arten även expanderat under 2000-talet även om ökningen tycks ha avstannat på senare år.

Barbastellen påträffas i Balsbergsgrottan främst under kalla vintrar. Toppnoteringen på 6 individer inträffade under den stränga vintern 1985. Vid en inventering 2009 påträffades endast en individ av arten (samt en vattenfladdermus och en brunlångöra). Det låga antalet

övervintrande fladdermöss det året tros bero på att grinden till grottan var öppen och att människor tagit sig in och därmed stört fladdermössen. Grinden har vid senare tillfälle reparerats varvid störningar från mänskliga besökare i grottan minskat. Arten i området har därför fullgod bevarandestatus.

Bechsteins fladdermus (1323)

Bechsteins fladdermusen är en medelstor fladdermus med långa öron som i Sverige bara hittats på ett fåtal platser i Skåne. I Norden finns den också på Bornholm. Artens dagtillhåll är i hålträd och de övervintrar i grottor, håliga träd, gruvor och klippspringor. Arten är mycket sällsynt och lever i skog med lång kontinuitet. Arten är rödlistad som akut hotad.

Bechsteins fladdermus är stationär och rör sig inte över stora avstånd. De är bundna till skog för sitt födosök men de kan även röra sig över öppen mark. Till ca 85% består deras bytesdjur av icke-flygande insekter som tvestjärtar, spindlar, lockespindlar, dubbelfotingar och fjärilslarver.

Arten missgynnas när skog med lång kontinuitet avverkas och deras jaktbiotoper samt viktiga hålträd försvinner. Det är oklart huruvida arten finns kvar i Sverige i dagsläget. Finns arten överhuvudtaget kvar kan populationen antas vara i storleksordningen 10–100 individer.

Bechsteins fladdermus är störningskänslig på övervintringsplatserna bl.a. på grund av vanan att hänga fritt i taket. En låsbar gallergrind som de kan ta sig igenom men som hindrar störning vintertid kan vara en lösning för gruvor och grottor. Grova träd i omgivningarna bör sparas i möjligaste mån.

En övervintrande bechsteins fladdermus påträffades i Balsbergsgrottan 1979. Under senare inventeringar har arten inte återfunnits i grottan. Bechsteins fladdermus har i området icke fullgod bevarandestatus.

Hotbild – vad kan påverka Natura 2000-området negativt?

Nedan redovisas exempel på åtgärder som riskerar att påverka utpekade naturvärden negativt. För att inte skada Natura 2000 områdets naturvärden krävs tillstånd för verksamheter eller åtgärder som på ett betydande sätt kan påverka miljön i ett Natura 2000 område. Alla som planerar att utföra en åtgärd som man tror kan påverka ett områdes naturvärden ska på ett tidigt stadium kontakta Länsstyrelsen. Det underlättar eventuell tillståndsprövning som Länsstyrelsen ska göra. När det gäller skogsbruksåtgärder ska istället Skogsstyrelsen kontaktas.

Observera att dessa hot ej är föreskrifter som t.ex. för naturreservat utan är tänkt att användas som ett verktyg vid tillståndsprövning samt för att påvisa vad som påverkar Natura 2000-området. OBS hoten är oftast reglerade i föreskrifterna för beslutet om naturreservat.

De största hoten för områdets naturtyper och Natura 2000-arter är:

- Friluftslivet, som innebär ett reellt hot mot grottans flora och fauna. Olovliga besök under vinterhalvåret stör fladdermössen under vinterdvalan.
- Uttag av vatten eller andra hydrologiska förändringar som kan ändra fuktighetsförhållandena.
- Avverkning av hålträd som kan nyttjas som dagtillhåll i omgivningarna utgör ett reellt hot mot fladdermössen.
- Återupptagande av gruvdrift.
- Sprängningsåtgärder i närområdet kan orsaka ras och störning.
- Vinddrag orsakade av uppkomna öppningar i grottan kan få fladdermössen att välja en annan övervintringsplats.

Skydd och bevarandeåtgärder

Ingrepp som på ett betydande sätt kan påverka miljön i ett Natura 2000-område kräver tillstånd av länsstyrelsen enligt 7 kapitlet 27–29 § miljöbalken. Detta gäller oavsett om ingreppet sker inom eller utanför ett Natura 2000-område. Bevarandeplanen ska också fungera som underlag för bedömningen av om tillstånd behövs och om tillstånd kan ges.

Vid genomförandet av art-och habitatdirektivet utgår man från att alla verksamheter som på ett betydande sätt kan påverka miljön i ett Natura 2000-område kräver tillstånd. Enligt övergångsbestämmelserna krävs inte ett sådant tillstånd för verksamheter som påbörjats före 1 juli 2001 under förutsättning att de vid denna tidpunkt hade tillstånd enligt 9 eller 11 kap miljöbalken (eller motsvarande äldre bestämmelser). De tillståndsgivna verksamheterna skyddas av rättskraften i tillståndet. Syftet med övergångsbestämmelserna var inte att undanta tillståndskravet för framtida förändringar av befintliga verksamheter utan man ville undvika en obligatorisk omprövning av samtliga verksamheter som bedrevs 1 juli 2001. Vid ändringar av verksamheter och vid nyanläggning aktualiseras dock tillståndsplikten.

På grund av att fornlämningar finns i området måste alla åtgärder som skulle kunna ha en inverkan på dessa först samrådats med kulturmiljöenheten på Länsstyrelsen Skåne. Det är också kulturmiljöenheten på Länsstyrelsen Skåne som avgör om en åtgärd bedöms påverka eller inte påverka en fornlämning.

Staten har det övergripande ansvaret för skötseln av Natura 2000-områden och för att bevarandemålen uppnås. En förutsättning för att nå målen är ett gott samarbete mellan staten och den eller dem som äger eller brukar marken.

Skydd och reglering

Natura 2000-området Balsbergsgrottan omfattas i sin helhet av det betydligt större naturreservatet Balsberget som bildades 2005. Reservatsföreskrifterna förbjuder bl.a. täkt och verksamheter som kan förändra landskapets karaktär eller påverka områdets yt- och

dräneringsförhållanden. Sprängning, dikning, tippning och utfyllnad är exempel på åtgärder som är förbjudna enligt reservatsföreskrifterna. Vidare är det enligt föreskrifterna även förbjudet att vistas i grottan mellan 15 oktober och 15 april. Länsstyrelsen anser att de nödvändiga bevarandeåtgärderna är reglerade.

Prioriterade bevarandeåtgärder

Grottan måste vara stängd vintertid för att bevara naturtypens värden som övervintringslokal för fladdermöss. Undantag från tillträdesförbudet kan göras för inventerare av fladdermöss eller för uppföljning av naturtypens status, men även detta bör tillämpas restriktivt.

Restaureringsåtgärder

- Uppsättning av fladdermusholkar i anslutning till grottan.
- Bevarande av hålträd i omgivningarna.
- Se skötselplan

Löpande skötsel

- Fortsatt tillträdesförbud 15 oktober – 15 april.
- Se skötselplan.

Uppföljning

Uppföljning av naturtyper och arter inom Natura 2000-områdena kommer att ske med omdrev vart 6:e eller 12:e år beroende på naturtyp och art. Vissa delar av uppföljningen, som t.ex. areal är obligatoriska medan andra delar kan väljas av länsstyrelserna själva. Mer information om enskild naturtyp/art finns på Naturvårdsverkets hemsida.

Referenser

- Ahlén, I. 2015. *Åtgärdsprogram för barbastell, 2015–2019*. Naturvårdsverket, Stockholm.
- ArtDatabanken 2015. *Rödlistade arter i Sverige 2015*. ArtDatabanken SLU, Uppsala.
- ArtDatabankens Artfaktablad (1992–2001) för de rödlistade arterna inom området.
- ArtDatabankens information till Länsstyrelsen i Skåne Län om rödlistade arter, GIS-skikt.
- Länsstyrelsen i Skåne 2011. *Fladdermöss i Skåne*. Naturvårdskonsult Gerell, 2011.
- Länsstyrelsen i Skåne 2011. *Inventering av barbastell i Skåne 2007–2009*. Naturvårdskonsult Gerell, 2011.
- Löfroth M. (ed.) 1997. *Svenska naturtyper i det europeiska nätverket Natura 2000*. Naturvårdsverket. Naturvårdsverkets förlag.
- SGU:s vägledning: <http://www.sgu.se/samhallsplanering/planering-och-markanvandning/grundvatten-i-planeringen/grundvattenberoende-ekosystem/>
- Sveriges geologiska undersökning. 2016. Bilaga. Vägledningsmaterial över vilka Natura 2000-naturtyper som är känsliga för grundvattenpåverkan. SGU.

Bilagor

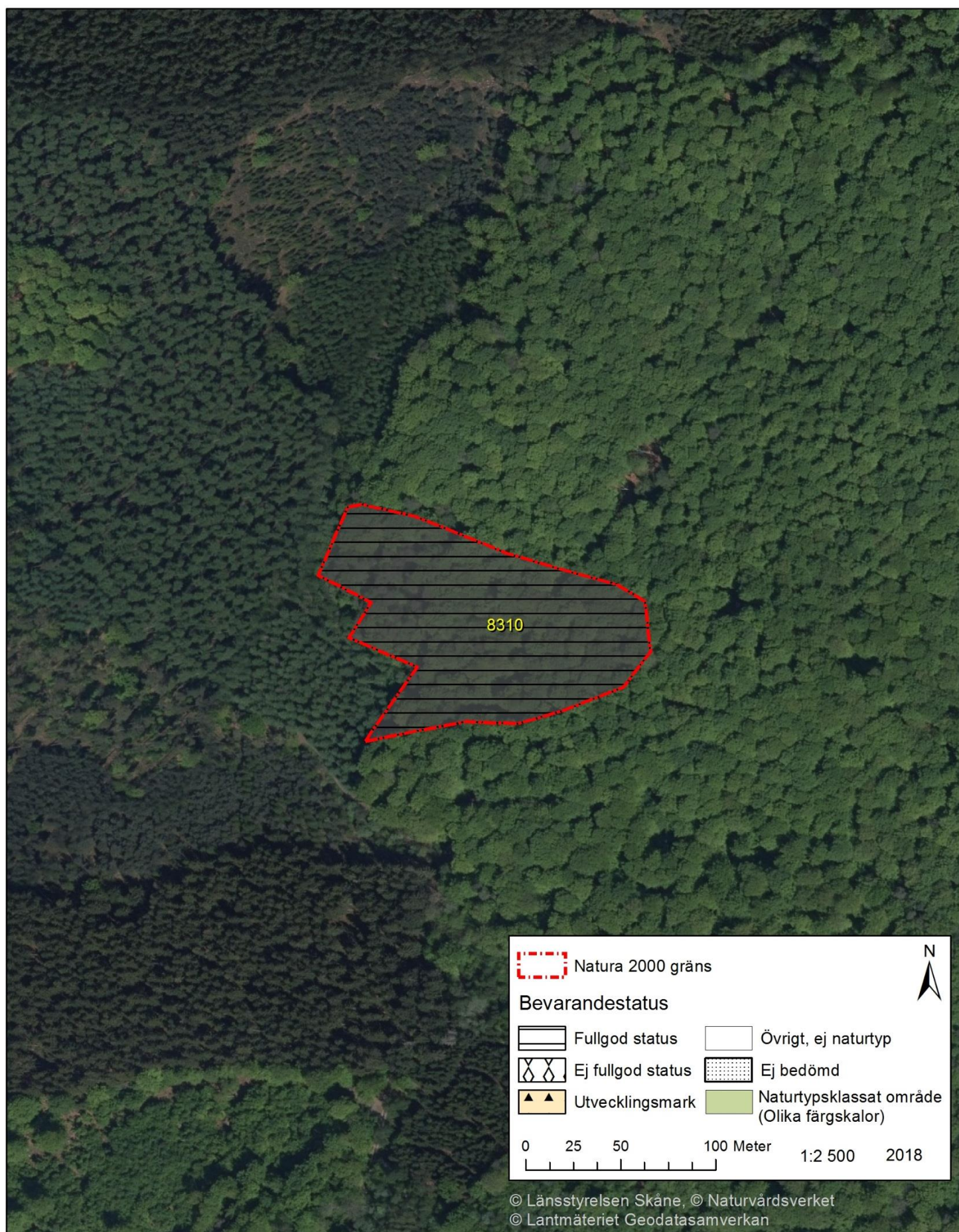
1. Karta med naturtyper enligt Natura 2000
2. Naturtypskoder för kartan
3. Rödlistade och hotade arter

Upprättad av Länsstyrelsen Skåne
Planförfattare: Marie Björkander
Senast reviderad 2018-09-15 av Alexander Regnér



Bilaga 1. Natura 2000-området Balsbergsgrottan, SE0420316 med naturtyper

Förteckning över naturtyper återfinns i bilaga 2



Bilaga 2, Naturtypskoder för kartan

Natura 2000-naturtyper

8310 – Grottor som inte är öppna för allmänheten

Bilaga 3, Rödlistade och hotade arter i Natura 2000-naturtyperna

Rödlistade arter enligt artdatabankens rödlista 2015 placeras i olika hotkategorier beroende på risk för utdöende i vilt tillstånd inom olika tidsperspektiv. Arter med extremt/mycket stor risk att dö ut i vilt tillstånd inom en mycket nära/nära framtid placeras i kategorin CR (Critically endangered; akut hotad) resp. EN (Endangered; starkt hotad). Arter som löper stor risk för utdöende i ett medellångt tidsperspektiv placeras i kategorin VU (Vulnerable; sårbar). Arter som bedöms ligga nära kategorin VU men inte uppfyller alla kriterier placeras i kategorin NT (Near Threatened; missgynnad). Arter som numera är livskraftiga men som tidigare varit hotade placeras i LC. F= fridlyst art, Ågp= art som har eller ska få ett nationellt åtgärdsprogram för hotade arter, B1, B2, B4 & B5 hänvisar till resp. bilaga i art- och habitatdirektivet.

Organism-grupp	Artnamn	Vetenskapligt namn	Hotkategori/ Annan fakta
Fladdermöss	Bechsteins fladdermus	<i>Myotis bechsteinii</i>	CR, B4
	Barbastell	<i>Barbastella barbastellus</i>	VU, B2, ÅGP
	Vattenfladdermus	<i>Myotis daubentonii</i>	LC, B4
	Brunlångöra	<i>Plecotus auritus</i>	LC, B4

Bevarandeplanen för Balsbergsgrottan

Syftet med Natura 2000-området Balsbergsgrottan i Kristianstad kommun är att bevara en av Skånes största grottor och tillika en mycket värdefull övervintringslokal för flera fladdermusarter, däribland Natura 2000-arten barbastell.

En del i länsstyrelsens verksamhet är att skydda värdefull natur genom att bilda Natura 2000-områden och upprätta bevarandeplaner. Syftet är att EU:s medlemsländer ska ta ett gemensamt ansvar för att bevara arter och naturtyper som förekommer i Europa och att upprätthålla Natura 2000-områdenas naturtyper och arter i gynnsam bevarandestatus inom den biogeografiska regionen.

Bevarandeplanen innehåller bevarandesyftena och bevarandemålen med Natura 2000-området via de fyra kriterierna areal, ekologiska strukturer & funktioner, typiska arter samt Natura 2000-arter (Arter i habitatdirektivets bilaga 2), beskrivning av området samt beskrivning av varje naturtyp och/eller art, förutsättningar för gynnsam bevarandestatus samt vad som kan påverka Natura 2000-området negativt. Den innehåller även information om vilka skötselåtgärder som behövs göras i Natura 2000-området.



Länsstyrelsen
Skåne

www.lansstyrelsen.se/skane