



Bevarandeplan för Natura 2000-område Boarps hed

SE 0420021

pSCI beslutat av Regeringen 1995-12.

SCI fastställt av EU-kommissionen 2004-12.

Bevarandeplan kungjord av Länsstyrelsen i Skåne län 2005-12-16.

Kommun : Kristianstad

Läge : 3 km väster om Linderöd

Markägare : Staten

Areal : 30,1 ha

Boarps hed är förutom ett Natura 2000-område också:

- Naturreservat Boarps hed sedan år 1976
- av Riksintrasse för naturvård, N35 Boarps hed
- med Nationell bevarandeplan för odlingslandskapet (NBO, M6602)
- med Naturvårdsprogrammet, naturvärde för L-län, 1996
- med i Ängs och hagmarksinventeringen, 1990
- med i Översiktsplanen för Kristianstad kommun, 1990
- med i Kulturmiljöprogrammet i Kristianstad kommun, 1993

Vad betyder Natura 2000 för markägaren?

Natura 2000-områdena ska bidra till att skyddsvärda naturtyper och arter får ett långsiktigt bevarande. Att en mark brukas på ett lämpligt sätt är i många fall en förutsättning för att skyddsvärda naturtyper och arter ska kunna bevaras.

Bevarandeplanen ska peka ut naturvärdena för ett område och beskriva vad som krävs för att värdena långsiktigt ska finnas kvar.



Naturtyper och arter enligt Natura 2000

Områdets naturtyper (se tabell 1 och bilaga 1) konstaterades vid fältbesök 2004-11-25.

Tabell 1. Boarps heds naturtyper med arealer 2004 och Natura 2000-koder inom parentes

Naturtyper	Areal (ha)
Torra hedar (4030)	18,8
Nordatlantiska fukthedar med klockljung (4010)	4,0
Öppna svagt välvda mossar, fattigkärr, intermediära kärr och gungflyn (7140)	2,0
*Skogsbevuxen myr (91D0)	1,7
*Artrika stagg-gräsmarker på silikatssubstrat (6230)	0,1
Total areal Naturtyper:	26,6
* prioriterad naturtyp enligt Natura 2000	

Bevarandesyfte och bevarandemål

Det övergripande bevarandesyftet är att upprätthålla ovan nämnda naturtyper i gynnsam bevarandestatus inom den biogeografiska regionen.

För Boarps hed innebär detta följande bevarandemål:

Areal

Odlingslandskapet

Naturtypen Torra hedar (4030) skall omfatta minst 18 ha.

Naturtypen Nordatlantiska fukthedar med klockljung (4010) skall omfatta minst 4,0 ha.

Naturtypen Artrika stagg-gräsmarker på silikatssubstrat (6230) skall omfatta minst 0,1 ha.

Våtmarker

Naturtypen Öppna svagt välvda mossar, intermediära kärr och gungflyn (7140) skall omfatta minst 2,0 ha.

Naturtypen Skogsbevuxen myr (91D0) skall omfatta minst 1,5 ha.

Struktur och funktion

- Betesmarken fortsätter att hävdas traditionellt med djur och med bränning av vissa delar.
- Betetrycket ökas för att bevara de biologiska värdena.



Typiska arter

Odlingslandskapet

- De för den torra heden (4030) typiska arterna stagg, slättergubbe, knägräs, ljunghedströst, backsippa skall förekomma i livskraftiga populationer i området.
- De för de Nordatlantiska fuktedar med klockljunghed (4010) typiska arterna granspira, borsttåg och klockljunghed skall förekomma i livskraftiga populationer i området.
- De för starrheden (6230) typiska arterna stagg och knägräs skall förekomma i livskraftiga populationer i området.
- Åtgärder skall vidtas för att återinföra och bevara ljunghedströst i området.

Våtmarker

- Den för naturtypen Öppna svagt välvda mossar, intermediära kärr och gungflyn (7140) typiska arten vitag skall förekomma i livskraftiga populationer i området.
- Den för de Skogsbevuxen myr (91D0) typiska arten stjärnstarr skall förekomma i livskraftiga populationer i området.
- Mångstreckad fältnätare skall finnas kvar i stabila populationer inom området.

Framtida uppföljning av planen kan medföra att nuvarande bevarandemål ändras och att nya mål läggs till.

Beskrivning

Områdesbeskrivning

Boarps hed är belägen på Linderödsåsen och utgör en rest av de tidigare befintliga vidsträckta ljunghederna som tidigare fanns på utmarkerna. I Skåne finns ljunghed av den traditionella sorten med suboceanisk ljunghed endast på två ställen, Lya Ljunghed och här på Boarps hed. Ljungheden har en månghundraårig hävd genom bete och bränning. Ljungheden anses vara en av Europas mest hotade naturtyper och idag finns endast små arealer kvar av det tidigare utbredda arealen. Enligt miljö kvalitetsmålet ”ett rikt odlingslandskap” skall arealen hävdad betesmark av de mest hotade typerna, inräknat bl. a. ljunghed, utökas med minst 13000 ha till år 2010.

Det mesta av det forna hedlandskapet har planterats med skog under det senaste seklet. Heddar har ofta en variation av torrare och fuktigare partier, med kärr och mossar som naturliga inslag. På de få återstående hedarna finns djur och växter som endast kan överleva så länge den traditionella ljunghedsskötseln med bete och bränning fortsätter.

Landskapet kring Boarp är småkuperat med mjuka kullar och talrika kärr i svackorna. Boarps hed ligger högt uppe på åsen ca 183 m över havet. Berggrunden utgörs av röd till gråröd finkorning granit som i NO går upp i dagen. Jordtäcket består av sandig-moig morän, med viss torvbildning i sänkorna. Jorden består av silikatrik podsolfjord. På en geometrisk karta från 1701 så breder ljungheden ut sig i både i väster och i söder.



Boarps hed anses knappt utgöra en fjärdedel av dess ursprungliga utbredning. På den skånska recognoseringskartan från 1812-1820 ser man heden som ett kallt område. Norr om heden finns ett kärrparti som man ser har delvis odlats upp och utdikats på den gamla ekonomiska kartan från 1932. Idag är stora delar av det forna hedlandskapet granplanterat. På flygfotot från 1940-talet är området väldigt öppet, inga trädgångar förekommer, ljungen och enen verkar inte vara så mångtaliga då. Centralt i området finns rester av en fossil åkermark med bl.a. ett hundratal odlingsrösen. Stengårdsgårdar och en fågata finns.

Naturtyper

Boarps hed består av öppen betad ljunghed med varierad fuktighetsgrad. I betesmarken ingår dock några trädbevuxna kärr i den nordvästra delen samt några dungar med främst björk som är spridda över området. I söder finns en vattenfylld torvgrav.

Boarps hed är en ljunghed som har sitt ursprung från de gamla ljunghedarnas utbredning längs Europas västkust, där det finns mildra vintrar, ljumma somrar och hög nederbörd året om. Om sträng kyla och sommartorka råder utsätts ljungplantan av vattenbrist och dör av uttorkning. På stora delar av objektet dominerar ljungen totalt och ljungplantorna är förvedade, högvuxna och yviga. I mycket kan man jämföra denna hed med de skotska hedarna. De utgör ett bra exempel på en traditionellt hävdad öppen utmarkshed.

Naturtypen Torra hedar (4030) dominerar.

Förutom de ljungdominerade delarna finns ytor med mer gräsvegetation och endast inslag av ljung. Kruståtel, pillerstarr, stenmåra, knägräs, ärenpris, liten blåklocka, fårsvingel, krypnarv, hagfibbla, svinrot, slättergubbe, vårbrodd, blåsuga, gråfibbla, stagg och blodrot är några exempel på arter. Även ytor med ljung tillsammans med blåbär och lingon finns. I bottenskiktet finns vanligen mossor och lavar som t.ex. vägg- och kvastmossa samt renlav. Den största rariteten är den sällsynta rödlistade arten, ljungögkontröst (VU) som syns i området 1968, det är dock osäkert om den finns kvar. Den växer i så fall tillsammans med ljung i öppna solbelysta lägen på torr, sandig och kalkfri mark. Arten är konkurrenssvag och har försvunnit från många kända växtplatser. Fröna är endast grobara 1-2 år. Området är förhållandevis artfattig, vilket kan bero på att hävden på området är svag och att bränningen av ljungen har skett förhållandevis sällan.

Kulturbetesmarken i öster är idag naturaliserad då den har betats under en lång tid. Endast svaga spår finns kvar av att det en gång har varit åker. Området har börjat likna naturtypen Torra hedar 4030 nu. Här finns idag ljung, backsippa, stenmåra, blåsuga, blåmunkar, knägräs, stagg, slättergubbe, vårstarr, ärenpris, gråfibbla och liten blåklocka. Här är det ett mycket gott betestryck. Enstaka träd av björk, asp, en, vildapel och brakved finns i kanterna och nedanför den f.d. åkern.



Flera stycken kärrområden förekommer med bl.a. naturtypen Nordatlantisk fukthed med klockljung (4010), i vilken blåtåtel dominerar men inslag av klockljung, stagg, granspira, kärrviol, spikblad, rosling, baktimjan, vitag, grönstarr, ängsfryle, stjärnstarr, hundstarr, flaskstarr, borsttåg, slättergubbe, svinrot, blåsuga, backsippa, hirsstarr, tranbär och odon finns.

Små plättar med Artrika stagg-gräsmarker på silikatsubstrat (6230) finns insprängda i den torra heden. Detta är en prioriterad naturtyp med arter som stagg, knägräs och borsttåg.

Även naturtypen Öppna svagt välvda mossar, fattiga - intermediära kärr och gungflyn (7140) finns, de har arter som tuvull, blåbär, vitmossearter och tuvsäv. En del kärr har artrikare kärrvegetation med t.ex. ängsull, krypvide, rosling, dvärgigelknopp, spikblad, bäcknate, källarv, vitag, tranbär, kråklöver, kärrtistel, flaskstarr samt andra lågväxande starrar. Många av kärren är trädbevuxna med björk och tall. Lite lärk och gran förekommer också. I området finns en rödlistad fjärl, Mångstreckad fältmätare (*Costaconvexa polygrammata*, Missgynnad) som bl.a. lever i fattigkärr på betade hedar och skogar. De hotas främst av igenväxning av kärren. Andra fuktståk finns med vekeetåg och blåtåtel som dominerande inslag. Enbuskar förekommer inom vissa områden av heden men inslag av trädjungar med björk och tall finns också. Björken är på några ställen solitärt växande och en del död ved med tickor förekommer.

I det nordvästra hörnet av området finns lite skogsbevuxen myr (91D0) med al och björk. Dessa är omgivna av buskbryn.

Förutsättningar för gynnsam bevarandestatus

- Ett nära samarbete mellan berörda myndigheter och den som äger eller brukar en mark är en av de viktigaste förutsättningarna för att ett områdes värdefulla livsmiljöer och arter ska finnas kvar.
- att betesmarken fortsätter av hävdas.
- Objektets hävdhistoria bör vara vägledande för den fortsatta skötseln.
- att betestrycket ökas. Betessäsongen bör göras så lång som möjligt nu när betestrycket är svagare.
- att gödsling, stödutfodring, kalkning, nydikning eller insådd av för naturtypen främmande arter ej får förekomma inom området. Om stödutfodring behövs något år skall denna förläggas utanför området.
- ljungen skall hållas lågvuxen med inslag av gräs och örter.
- att bränning av ljung utförs i cykler på helst 3-6 år (nu vart 7:e år) där olika områden av heden bränns av under olika perioder.
- Ljungbränning görs på våren från mars-maj månad.



- Området fortsätter vara öppet med omväxlande markfuktighet men enbuskar och träd får förekomma.
- Kärrarna kan vara mer högvuxna i fältskiktet än övriga delar, men de skall hållas fria från vedväxter
- Lågvuxna glest stående enbuskar (< 10% täckning) skall finnas inom bl.a. de områden av Boarps hed som inte bränns.

Ytterligare information om naturtyper i tabell 1 kan hämtas från Naturvårdsverkets art- och biotopvägledning under rubrikerna "Förutsättningar för gynnsam bevarandestatus" och "Ekologiska krav". Se Naturvårdsverkets webbplats www.naturvardsverket.se.

Risk för skada

De största riskerna för områdets naturtyper och Natura 2000-arter är:

- svag eller utebliven hävd
- igenväxning av både trädskikt, buskskikt och fältskikt (ljung).
- gödsling, tillskottsutfodring, kalkning, dikning eller insådd av främmande arter
- Markexploatering eller annan markanvändningsförändring i objektet eller i angränsande områden, t.ex. skogsplantering, dikning och täktverksamhet.
- Bränning som går för djupt ner i marklagren
- Användning av avmaskningsmedel som innehåller avermectin eller liknande medel som är negativt för den dynglevande insektsfaunan. Insekterna är viktiga för betesmarken då de bryter ned djurspillning.

Ytterligare information om naturtyper i tabell 1 kan hämtas från Naturvårdsverkets art- och biotopvägledning under rubriken "Hotbild". Se Naturvårdsverkets webbplats www.naturvardsverket.se.

Bedömning av bevarandestatus

Vid fältbesök konstaterades bevarandestatusen för områdets naturtyper (se tabell 2).

Tabell 2. Bevarandestatus 2004 för områdets naturtyper

Naturtyper	Bevarandestatus
Torra hedar (4030)	Gott bevarande
Nordatlantiska fukthedar med klockljung (4010)	Gott bevarande
Öppna svagt välvda mossar, fattigkärr, intermediära kärr och gungflyn (7140)	Gott bevarande
*Skogsbevuxen myr (91D0)	Gott bevarande
*Artrika stagg-gräsmarker på silikatsubstrat (6230)	Mycket gott bevarande



Skydd och bevarandeåtgärder

Ingrepp som på ett betydande sätt kan påverka miljön i ett Natura 2000-område kräver tillstånd av länsstyrelsen enligt 7 kapitlet 27-29 § miljöbalken. Detta gäller oavsett om ingreppet sker inom eller utanför ett Natura 2000-område. Bevarandeplanen ska också fungera som underlag för bedömningen av om tillstånd behövs och om tillstånd kan ges. Markägare har rätt till ersättning om tillstånd inte kan ges och Natura 2000 innebär avsevärda begränsningar i pågående markanvändning inom den berörda delen av fastigheten. Mer information finns i Naturvårdsverkets broschyr ”Natura 2000 Värdefull natur i Sverige” och på Naturvårdsverkets webbplats www.naturvardsverket.se.

Skydd

Hela Boarps hed är naturreservat sedan 1976 och området har miljöstöd för betesmark med den högre ersättningsnivån, tilläggsersättning.

Bevarandeåtgärder

Skötselplan finns sedan 1991 och en ny reviderad skötselplan finns från år 2005.

Staten har det övergripande ansvaret för skötseln av Natura 2000-områden och för att bevarandemålen uppnås. En förutsättning för att nå målen är ett gott samarbete mellan staten och den eller dem som äger eller brukar marken. Om skötseln av ett Natura 2000-område orsakar merkostnader för en markägare eller arrendator kan ersättning fås, till exempel miljöersättning för betesmarker. Markägaren kan även skriva skötselavtal med Länsstyrelsen. Mer information om regler, ansvar och ersättningar i samband med Natura 2000 finns i Naturvårdsverkets broschyr ”Natura 2000 Värdefull natur i Sverige” och på Naturvårdsverkets webbplats www.naturvardsverket.se.

Restaureringsåtgärder

De delar som domineras starkt av ljung bränns av. Då det är ett svagt betestryck inom området bör bränning ske med kortare mellanrum t.ex. vart 3-6 år. Ett lågt betestryck kräver ju kortare intervaller mellan bränningarna medan ett hårdare betestryck minskar behovet av bränning. Väderberoende faktorer kan spela in så att variationer förekommer. Ljungbränning görs på våren från mars-maj månad. Om man bränner för tidigt på våren kan det vara svårt att få ljungen att brinna och om man väntar för länge finns det risk att marken torkats upp så mycket att hela humuslagret, plantornas rotskott och markens fröbank brinner upp.

Ljunggökontröst är mycket ljusberoende och konkurrenskänslig och den försvinner direkt vid igenväxning. Eftersom den inte kan leva kvar vegetativt och då fröna snabbt förlorar sin grobarhet, kan den inte återkomma om hävden förbättras, den måste i så fall återinföras i området. Då den är sårbar enligt rödlistan och då den tidigare har funnits



här är det befogat med sådana insatser. Då får hävden dock förbättras så att den har en chans att överleva.

Löpande skötsel

Betesmarken måste fortsätta att hävdas genom betning och bränning. Vid betessäsongens slut bör vegetationens höjd vara 10 cm eller lägre, dock kan ljungen och vegetationen i kärren vara högre. Kärrområdena med fattigkär och fukthed med klockljung håller på att växa igen. Björk och tall har etablerat sig där. Røj dem regelbundet. Spara död ved och björksolitärer men ta bort resten. Björnbär som breder ut sig kan också tas bort. I den trädbevuxna myren i NV kan mindre röjningar göras så att trädkronorna inte sluter sig helt. Krontäckningen skall enligt definition inte överstiga 70% för skogsbevuxen myr.

Viktigt att tänka på

Alla som planerar att utföra en åtgärd som man tror kan påverka ett områdes naturvärden ska på ett tidigt stadium kontakta Länsstyrelsen. Det underlättar eventuell tillståndsprövning som Länsstyrelsen ska göra.

När det gäller åtgärder på skogsmark ska istället Skogsvårdsstyrelsen kontaktas.

Uppföljning

1. Kontroll av naturtypernas areal, struktur och funktion och typiska arter vart 5-6 år.
2. Sammanställning och utvärdering av skydd och meddelade tillstånd.

Övrigt

Bevarandeplanen gäller tills vidare. Bevarandeplanen kommer att revideras om ny kunskap ger anledning till det.

Referenser

- Artdatabankens Artfaktablad (1992-2001) för de rödlistade arterna inom området.
Artdatabankens information till Länsstyrelsen i Skåne Län om rödlistade arter, GIS-skikt.
Den virtuella floran, <http://linnaeus.nrm.se/flora/di/scrophularia/euphr/euphmic.html>, den 9/12-04
Kulturmiljöprogrammet för Kristianstad kommun, Stadsarkitektkontoret. 1993.
Lunds botaniska förening, Olsson, K-A. m. fl. 2003. Floran i Skåne. Vegetation och utflyktsmål.
Lund
Länsstyrelsen i Kristianstad län 1976. Reservatsbeslut.



Länsstyrelsen i Kristianstad län, 1991. Skötselplan Naturreservatet Boarps hed, Planförfattare Christer Persson.

Länsstyrelsen i Skåne län, 2001. Reviderad skötselplan naturreservatet Boarps hed, Planförfattare Lars Pålsson.

Länsstyrelsen i Skåne län (2004), Information lagrad i Kartongen (GIS-skiktsgруппerna Miljö resp. Lantbruk).

Länsstyrelsen i Kristianstad län, 1996. Från Bjäre till Österlen, Skånska natur- och kulturmiljöer.

Länsstyrelsen i Kristianstad Län.

Löfroth M. (ed.) 1997. Svenska naturtyper i det europeiska nätverket Natura 2000. Naturvårdsverket.

Naturvårdsverket förlag.

Olsson, K.-A. m.fl. 2003. Floran i Skåne. Vegetation och utflyktsmål. Lund.

Stenström, J och Forshed, N, Ljunghedar- historia, ekologi och arter, Länsstyrelserna i Halland, Västra Götaland och i Skåne län samt västkuststiftelsen. 2004. Borås

Översiktsplan, Kristianstad kommun, stadsbyggnadskontoret, 1990.

Bilaga

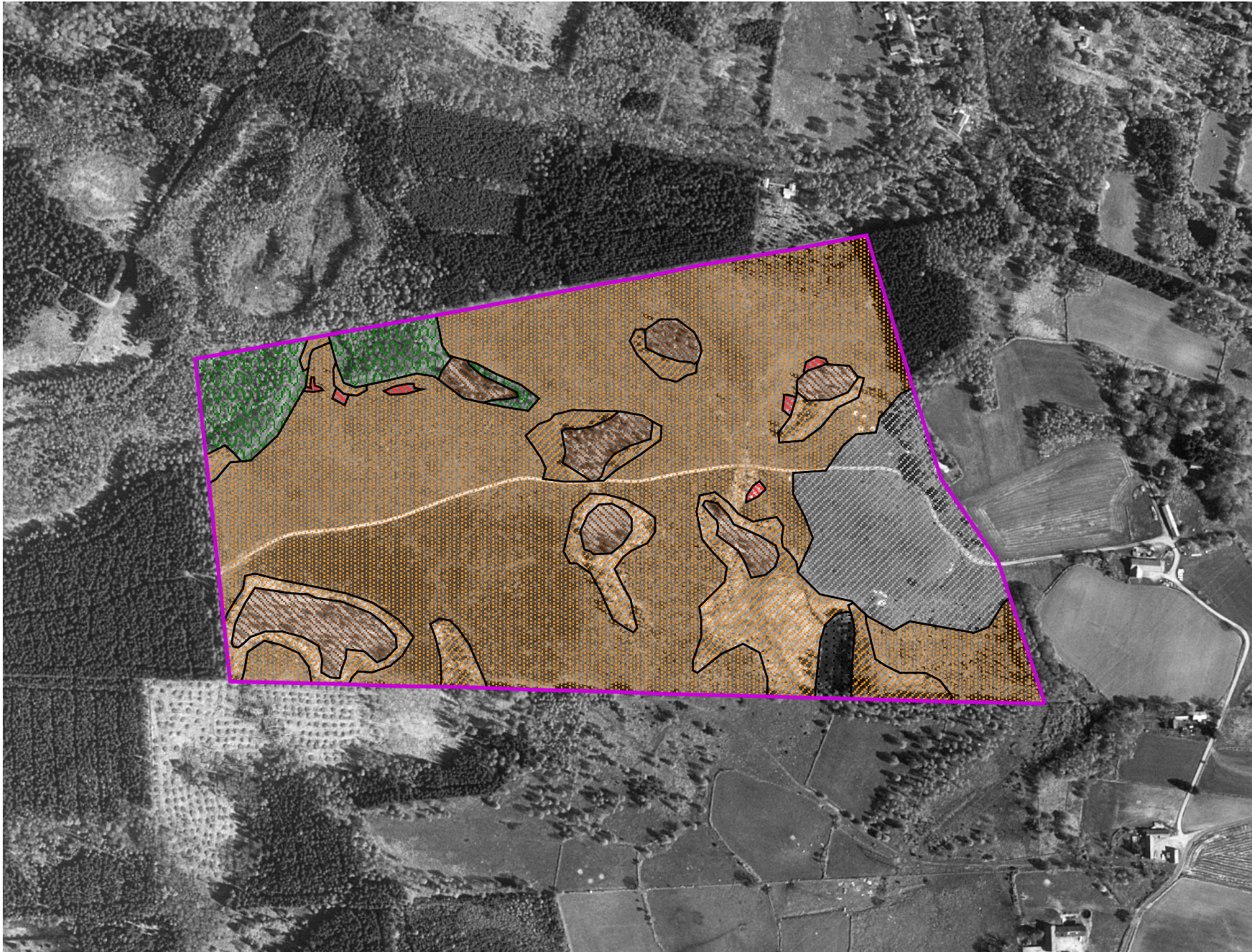
1. Karta med naturtyper enligt Natura 2000









Upprättad av Länsstyrelsen i Skåne län

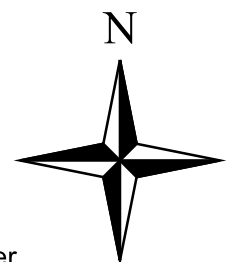
Planförfattare: Marie Löfberg

Senast reviderad 2005-11-24 av Marie Löfberg

Boarps hed



-  Natura 2000 - habitat (SC)
- privat ans natur2000 Habitat digitalisering
-  4010 Nordatlantiska fukthedar med klockklung
-  4030 Torra hedar (alla typer)
-  8230 Artrika stagg-gräsmarker på siltaksubstrat
-  7140 Öppna svagt välvda mossar, fattigkärr, intermedjära kärr och gungflyn
-  91D0 Skogbevuxen myr
-  Kulturbetesmark
-  Övrigt



0.4 0 0.4 0.8 kilometer