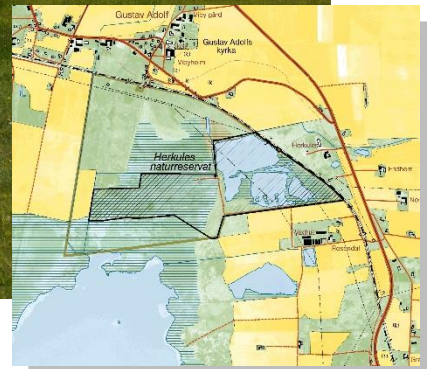




Bevarandeplan för Natura 2000-området Hercules SE0420258



Vy mot Natura 2000-området Hercules, Foto: Alex Regnér

Grunduppgifter om Hercules

Län:	Skåne
Kommun:	Kristianstad
Läge:	Nordöstra stranden av Hammarsjön, knappt 1 km söder om Gustav Adolfs kyrka
Markägare:	Kommun och enskilda
Areal:	39 hektar
Skyddsform:	Naturreservat, Hercules, 1999-11.
Bakgrund:	pSCI beslutat av Regeringen 1998-12. SCI fastställt av EU-kommissionen 2014-12. SAC fastställt av Regeringen 2011-03. Bevarandeplan fastställd & kungjord av Länsstyrelsen Skåne 2018-12-20 respektive 2018-12-21.
Reviderad:	2018-07.

Vad betyder Natura 2000?

EU bygger ett nätverk av områden med skyddsvärd natur som kallas Natura 2000. Syftet är att EU:s medlemsländer ska ta ett gemensamt ansvar för att bevara arter och naturtyper som förekommer i Europa. Natura 2000 har tillkommit med stöd av två EG-direktiv; Fågeldirektivet (EU-rådets direktiv 2009/147/EG av den 30 november 2009) om bevarande av vilda fåglar och Habitatdirektivet (EU-rådets direktiv 92/43/EEG av den 21 maj 1992) om bevarande av livsmiljöer samt vilda djur och växter senast ändrat genom direktiv 2006/105/EG. Nätverket byggs upp av områden som föreslås av regeringen och som antas av kommissionen. Direktiven har sin grund i Bernkonventionen som var först med att rättsligt skydda arter och deras livsmiljöer i Europa. EU-direktiven bygger på nya kunskaper och inför principen att bevara naturtyper för deras egen skull och inte enbart för att de utgör hemvist för vissa arter. Habitat- och fågeldirektivet är EU:s bidrag till bevarandet av den biologiska mångfalden så som det lades fast i Konventionen om biologisk mångfald i Rio 1992.

Sverige har ett särskilt ansvar för att skydda och vårda de områden som är föreslagna att ingå eller som ingår i Natura 2000 och detta regleras i den svenska lagstiftningen i Miljöbalken med tillhörande Förordning om områdesskydd m m. Det innebär att åtgärder som kan inverka negativt på bevarandestatus för preciserade habitat eller arter inom Natura 2000-området kräver tillstånd enligt miljöbalken med tillhörande förordningar.

Vad är en bevarandeplan?

Till varje Natura 2000-område ska det finnas en bevarandeplan. Den ger en beskrivning av området och dess naturvärden och vilken skötsel som behövs för att dessa naturvärden ska finnas kvar långsiktigt. Bevarandeplanen innehåller också en beskrivning av vilka verksamheter och åtgärder som kan hota de arter och livsmiljöer som ska skyddas i Natura 2000-området. Bevarandeplanen innehåller viktig information som används som underlag vid samråd och tillståndsprövningar av verksamheter och åtgärder inom Natura 2000-området.

I bevarandeplanen redovisas gränser, naturtyper och arter enligt bästa tillgängliga kunskap. I de fall där ny kunskap har tillkommit, har Länsstyrelsen för avsikt att föreslå dessa ändringar till regeringen när nästa tillfälle ges. Vid tillståndsprövning utgår man ifrån i verkligheten förekommande naturtyper, varför det är nödvändigt att bevarandeplanerna redovisar dessa, även om de inte har hunnit beslutas av regeringen.

Om ett Natura 2000-område också ingår i ett annat områdesskydd, t.ex. naturreservat, finns det gällande föreskrifter för området, dessa finns att läsa i beslutet till naturreservatet samt i skötselplanen. Bevarandeplanen för Natura 2000-området hänvisar i mycket till skötselplanen och utgör därför en enklare form av bevarandeplan. Bäst läses de tre dokumenten tillsammans.

Vad är en Natura 2000-art eller en typisk art?

Bevarandeplanen redovisar flera kategorier av arter. *Natura 2000-arter* är utpekade skyddade arter som listas i art- och habitatdirektivets bilaga 2 eller i fågeldirektivets bilaga 1.

Bevarandeplanen ska ha med bevarandemål för dessa arter. Tillstånd krävs alltid för åtgärder som riskerar att påverka dessa arter negativt. *Typiska arter* är indikatorarter vars förekomst indikerar gynnsamt tillstånd för en utpekad naturtyp. *Karaktäristiska arter* ska stödja tolkningen

av en viss naturtyp. Arter kan vara både typiska och karaktäristiska. *Prioriterade arter* och naturtyper är de arter/naturtyper som är utpekats som mest hotade enligt art- och habitatdirektivet och vars utbredning huvudsakligen ligger inom EU:s territorium, de är markerade med en asterisk. Dessa prioriteringar ska skiljas från de prioriteringar av arter och naturtyper som görs i bevarandeplanen när åtgärder prioriteras för att arten eller naturtypen ska få gynnsam bevarandestatus. Rödlistade arter är en sammanställning av arters status när det gäller risk att dö ut inom ett lands gränser. En nationell *rödlista* publiceras vart femte år av ArtDatabanken och finns för denna bevarandeplan förtecknad i boken *Rödlistade arter i Sverige 2015*. *Fridlysta arter* är förtecknade i Artskyddsförordningen. Det är förbjudet att plocka, fånga, döda, eller på annat sätt samla in eller skada vissa växter och djur. *Ågp-arter* är hotade arter med ett särskilt åtgärdsprogram för att förbättra artens överlevnadsmöjligheter.

Vad är bevarandestatus?

Natura 2000 innebär att alla EU-länder ska vidta åtgärder för att naturtyper och arter som utpekats ska ha *gynnsam bevarandestatus*. Det innebär att man ska försäkra sig om att de utpekade naturtyperna och arterna finns kvar långsiktigt i Europa. För en naturtyp kan *gynnsam bevarandestatus* innebära att man bevarar de strukturer och funktioner som finns i naturtypen och att de arter som är typiska för naturtypen finns kvar i livskraftiga populationer. För en art innebär *gynnsam bevarandestatus* att arten finns i livskraftiga populationer och att förekomsten av dess livsmiljö är tillräcklig. I bevarandeplanen anses fullgod bevarandestatus vara densamma som gynnsam.

Viktigt att tänka på

För att inte skada Natura 2000 områdets naturvärden krävs tillstånd för verksamheter eller åtgärder som på ett betydande sätt kan påverka miljön i ett Natura 2000 område. Detta gäller oavsett om ingreppet sker inom eller utanför ett Natura 2000-område. Alla som planerar att utföra en åtgärd som man tror kan påverka ett områdes naturvärden ska på ett tidigt stadium kontakta Länsstyrelsen. Det underlättar eventuell tillståndsprövning som Länsstyrelsen ska göra. När det gäller åtgärder på skogsmark ska istället Skogsstyrelsen kontaktas. Bevarandeplanen för ett Natura 2000-område kan revideras när ny kunskap tillkommer eller när förutsättningarna förändras. När bevarandeplanen förändras medför det att den måste fastställas på nytt. Då ges markägare och andra berörda möjlighet att lämna synpunkter.

Mer information om Natura 2000

Länsstyrelsens webbplats: www.lansstyrelsen.se/skane/N2000 eller
telefon 010-224 10 00

Naturvårdsverkets webbplats: www.naturvardsverket.se

Mer information om naturreservat

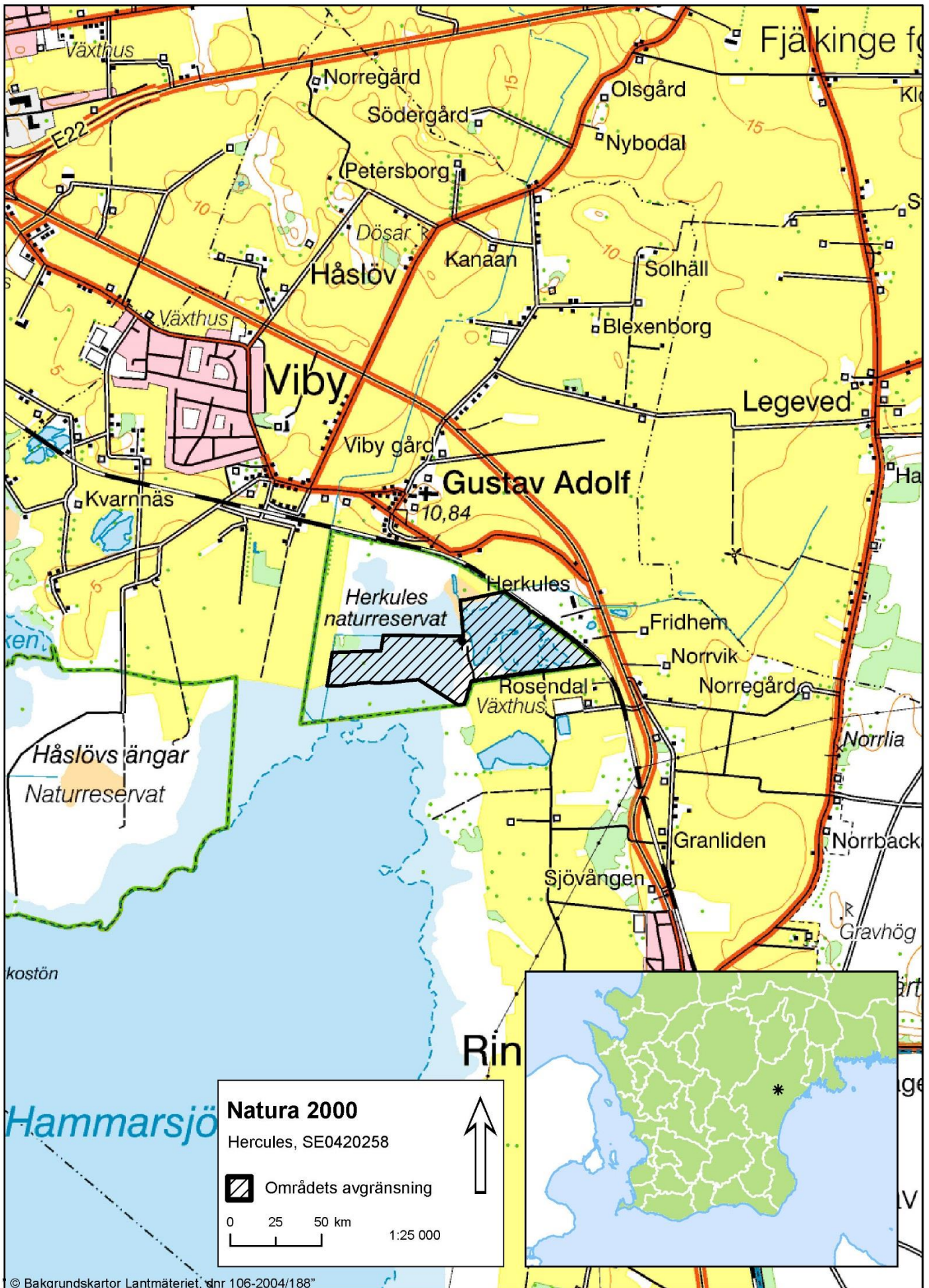
Länsstyrelsens webbplats: www.lansstyrelsen.se/skane/bildanaturreservat eller
telefon 010-224 10 00

Karttjänsten Skyddad natur webbplats: <http://skyddadnatur.naturvardsverket.se>

Innehållsförteckning

ÖVERSIKTSKARTA.....	5
OMRÅDESBESKRIVNING.....	6
INGÅENDE NATURTYPER OCH ARTER ENLIGT NATURA 2000	7
Bevarandesyfte och prioriterade bevarandevärden	8
Bevarandemål.....	8
Beskrivning av naturtyper och arter och deras bevarandestatus.....	9
Naturtyper	9
Natura 2000 – arter.....	10
HOTBILD – VAD KAN PÅVERKA NATURA 2000-OMRÅDET NEGATIVT?.....	10
SKYDD OCH BEVARANDEÅTGÄRDER.....	12
Skydd och reglering.....	13
Prioriterade bevarandeåtgärder	13
Restaureringsåtgärder	13
Löpande skötsel	14
Uppföljning	14
REFERENSER.....	14
BILAGOR	14
Bilaga 1, Karta med naturtyper enligt Natura 2000.....	15
Bilaga 2, Naturtypskoder för kartan.....	16
Bilaga 3, Rödlistade och hotade arter i Natura 2000-naturtyperna.....	17

Översiktskarta



Områdesbeskrivning

Herculesområdet ligger i den nordöstra kanten av Hammarsjön, inom nedre Helgeåns vattensystem. Vattenståndet varierar kraftigt vilket leder till regelbundna översvämningar. Vegetationen präglas av de mycket varierande fukt- och översvänningsförhållandena. En tydlig fuktighetsgradient kan urskiljas från de högläntare partierna i norr-nordost mot Herculesviken, Hammarsjön i söder. I den östra delen av området finns Herculesdammarna, vittnande om den forna tegelbrukstiden. De utgör idag värdefulla vattenmiljöer för flora och fauna, medan bladvassbältet mot Hammarsjön utgör ett av nedre Helgeåns värdefullaste partier för bladvassberoende fåglar.

Hercules innefattas i fågelskyddsområdet (SPA) Hammarsjöområdet vilket är drygt 2600 ha stort. Herculesområdet är rikt på både fåglar och makrofyter, bl.a. häckar rödlistade arter som rördrom, svarttärna, pungmes och skäggmes, medan brushane, jorduggla och småfläckig sumphöna utnyttjar området som rastlokal under flyttningen. Vidare finns ett samt flertalet ovanliga kransalger. Natura 2000-området innefattas också i Hercules naturreservat.

I övrigt gällande områdesbeskrivning hänvisas till skötselplanen för Hercules naturreservat.

En närmare beskrivning av naturtyper och arter finns under rubriken Beskrivning av naturtyper och arter.

Ingående naturtyper och arter enligt Natura 2000

Områdets naturtyper (se tabell 1 och bilaga 1) konstaterades vid fältbesök.

Tabell 1. Hercules naturtyper med arealer och Natura 2000-arter inom området. Natura 2000-koder inom parentes. Naturtyperna indelas i fullgod bevarandestatus (gynnsam bevarandestatus) där alla kriterierna för areal, ekologisk struktur och funktion samt för typiska arter är uppfyllda. I en icke fullgod naturtyp uppfylls definitionen för naturtyp men det kan saknas delar av ekologisk struktur och funktion eller typiska arter. Utvecklingsmarker kan inte definieras som en naturtyp idag men kan omföras till någon naturtyp med aktiva åtgärder eller med naturlig förändring efter lång tid.

Naturtyp	Areal (ha) med bedömd bevarandestatus		
	Fullgod	Icke fullgod	Totalt
Naturligt eutrofa sjöar med nate eller dybladsvegetation (3150)	9,8		9,8
*Artrika torra-friska låglandsgräsmarker av fennoskandisk typ (6270)	0,32		0,32
Fuktängar med blåttåtel eller starr (6410)	10,9		10,9
Total areal naturtyper	21,0		
Total områdesareal	38,8		
Natura 2000-arter	Bevarandestatus		
◆ Citronfläckad kärrtrollslända (1042)	Fullgod		
*prioriterad naturtyp enligt Natura 2000			
◆ ny art/naturtyp som inte är beslutad av Regeringen			

Bevarandesyfte och prioriterade bevarandevärden

Det övergripande bevarandesyftet för Natura 2000-nätverket är att bidra till bevarandet av biologisk mångfald genom att bibehålla eller återskapa gynnsam bevarandestatus för de naturtyper och arter som omfattas av EU:s Art- och habitatdirektiv.

För det enskilda Natura 2000-området är det överordnade syftet att bevara eller återställa ett gynnsamt tillstånd för de fåglar, naturtyper, Natura 2000-arter och typiska arter som utgjort grund för utpekandet av området. Genom att ha gynnsamt tillstånd bidrar Natura 2000-området till att skapa eller upprätthålla en gynnsam bevarandestatus på biogeografisk nivå.

De prioriterade bevarandevärdena är naturtyperna naturligt eutrofa sjöar med nate eller dybladsvegetation (3150), artrika torra-friska låglandsgräsmarker av fennoskandisk typ (6270) och fuktängar med blååtätel eller starr (6410) samt Natura 2000-arten citronfläckad kärrtrollslända (1042).

Motivering:

Området är ett av få områden längs med sjöstränder som fortfarande brukas som slåtteräng och även periodvis översvämmas. Halva området utgörs av historiska lergropar som idag är vattenfyllda. Groparna är viktiga för flertalet fågelarter. Den andra halvan av området utgörs framförallt av brukade slåtterängar men har också inslag av mindre områden som är igenväxta av buskar och vass till följd av minskad hävd. Stora delar av området påverkas av de under vinterhalvåret regelbundna översvämningarna från Hammarsjön.

Bevarandemål

Areal

Arealen av naturligt eutrofa sjöar med nate eller dybladsvegetation (3150) ska vara minst 9,8 hektar. Arealen av artrika torra-friska låglandsgräsmarker av fennoskandisk typ (6270) ska vara minst 0,32 hektar. Arealen av fuktängar med blååtätel eller starr (6410) ska vara minst 10,9 hektar.

Strukturer och funktion m.m. – terrestra miljöer

Regelbunden hävd ska påverka området. Ingen antropogen näringstillförsel, inklusive tillskottsutfodring av betesdjur, ska förekomma. Betesdjuren ska inte ges medel mot parasiter eftersom det kan finnas kvar rests substanser i spillningen som kan påverka dynglevande organismer negativt. Värdefulla buskar och träd (t.ex. bärande och blommande buskar och träd, hagmarksträd, hamlade träd, hålträd, grova träd etc.) ska finnas. Fält-, botten- och markskikt ska präglas av hävd eller annan regelbunden störning. Ingen skadlig ansamling av förna ska finnas i området efter vegetationsperiodens slut.

Hydrologin ska vara naturlig med naturliga grundvattennivåer som skapar markfuktighet. Vattenståndet ska variera naturligt och översvämningar sker regelbundet och/eller säsongsvist. Det ska inte finnas några avvattande eller tillrinnande diken eller körspår (eller andra avvattande anläggningar) som medför negativ påverkan.

Strukturer och funktion m.m. – limnisk miljö

Den hydrologiska regimen ska vara naturlig. Det ska finnas en naturliknande vattenståndsvariation som skapar en variation av strandmiljöer med hög biologisk mångfald. Vattnet ska vara klart med ett siktdjup och ljusklimat som är förknippat med naturtypen. Vattenkvaliteten ska vara god. Försurning ska inte förekomma. Syrgashalten ska vara god. Halten av näringsämnen ska vara naturligt hög (eutrof).

Naturtypen naturligt eutrofa sjöar med nate eller dybladsvegetation (3150) är extra känsliga för ändringar i grundvattennivå samt ändring av grundvattnets kemiska egenskaper och temperatur.

Typiska arter

Typiska arter ska förekomma i livskraftiga populationer inom Natura 2000-området.

Natura 2000-arter

Citronfläckad kärrtrollslända (1042) ska finnas i livskraftiga bestånd.

Framtida uppföljning av planen kan medföra att nuvarande bevarandemål ändras och att nya mål läggs till.

Beskrivning av naturtyper och arter och deras bevarandestatus

Naturtyper

Naturligt eutrofa sjöar med nate eller dybladsvegetation (3150)

Dammarna av naturligt eutrof karaktär och kantas av fuktängar och högstarrömråden av kaveldun-typ. Endast området i väst är hävdad. Runt området finns uppslag av buskar och träd. Vattenytorna är dominerade av nate-arter. Fem olika har arter hittats i dammarna, varav tre något sällsyntare: grovnate, trubbnate och krusnate. Andra arter som finns är hornsärv, korsandmat, vattenpest, kransslinga och hästsvans. Gul näckros breder ut sig i ett bälte utanför högvassarna. Dammarna är en av två lokaler i Sverige för den ovanliga kransalgen vårslinke.

Under 60-talet förekom strandpadda rikligt i området. Under senare tid har förekomst inte kunnat påvisas.

Naturtypen har fullgod bevarandestatus.

Artrika torra-friska låglandsgräsmarker av fennoskandisk typ (6270)

Naturtypen artrika torra-friska låglandsgräsmarker av fennoskandisk typ (6270) sträcker sig över ett mindre område i Natura 2000-områdets västra del. Inom området förekommer torrängs- och rödvenängsflora med axveronika, backnejlika, brudbröd, darrgräs, jungfrulin, mandelblomma och rödkämpar.

Naturtypen har fullgod bevarandestatus bl.a. på grund av god hävdstatus.

Fuktängar med blååtätel eller starr (6410)

Naturtypen fuktängar med blååtätel eller starr (6410) hyser flera växtarter vilka indikerar lång hävd. De oögsdlade slåtter- och betesmarkerna och utgör en viktig del av de hävdade våtmarkerna i anslutning till nedre Helgeåns vattensystem. Bland fuktängarnas fältflora noteras bl.a. ängsnycklar, gökblomster, ängs- och höskallra, ängsvädd och strandviol. I ohävdade delar dominerar bladvass, videbuskage och grenrör m.fl. högvuxna gräs- och starrarter. Vissa partier är näringspåverkade från det dike, Legevedsbäcken, som rinner genom området med tuvtätel- och jättegröedominerad vegetation.

Naturtypen har fullgod bevarandestatus bl.a. på grund av god hävdstatus.

Natura 2000 – arter

Citronfläckad kärrtrollslända (1042)

Citronfläckad kärrtrollslända lever i vegetationsrika dammar, myrgölar, mindre sjöar och i deltaområden, samt i tätt bevuxna vikar av större sjöar. I södra Sverige kan arten lokalt vara tämligen allmän i igenväxande torvgravar. Förekomst av öppna vattenytor är nödvändigt under äggläggningen. Frånvaro av fisk är gynnsamt.

Larven förekommer i strandnära vatten där den lever som rovdjur på vatteninsekter och kräftdjur. Larvutveckling är som regel 2-årig, men varierar från 1-3 år beroende på klimat och födotillgång. Larverna kläcks till aduler under försommaren och arten har sin flygtid från slutet av maj till mitten av juli. De fullbildade trollsländorna är goda flygare och kan förflytta sig mer än 10 km mellan olika vattensystem. Det vanliga beteendet är dock att hålla sig i närheten av uppväxtplatsen.

En mycket stor del av det europeiska beståndet finns i de södra delarna av Sverige, sydöstra Norge och södra Finland.

Arten har fullgod bevarandestatus.

Hotbild – vad kan påverka Natura 2000-området negativt?

Nedan redovisas exempel på åtgärder som riskerar att påverka utpekade naturvärden negativt. För att inte skada Natura 2000 områdets naturvärden krävs tillstånd för verksamheter eller åtgärder som på ett betydande sätt kan påverka miljön i ett Natura 2000 område. Alla som planerar att utföra en åtgärd som man tror kan påverka ett områdes naturvärden ska på ett tidigt stadium kontakta Länsstyrelsen. Det underlättar eventuell tillståndsprövning som Länsstyrelsen ska göra. När det gäller skogsbruksåtgärder ska istället Skogsstyrelsen kontaktas.

Observera att dessa hot ej är föreskrifter som t.ex. för naturreservat utan är tänkt att användas som ett verktyg vid tillståndsprövning samt för att påvisa vad som påverkar Natura 2000-området. OBS hoten är oftast reglerade i föreskrifterna för beslutet om naturreservat.

De största hoten för områdets naturtyper och Natura 2000-arter är:

Terrestra miljöer

- Gödsling eller annan tillförsel av näringsämnen (t.ex. gödsling, kalkning, kväveläckage från omgivande marker, spridning av rötslam, stödutfodring m.m.) från annan källa än från betande djur som skadar mark och vegetation. Tillskottsutfodring av betesdjur ger indirekt näringstillförsel till marken och missgynnar den konkurrenssvaga floran. Betesmarkerna får inte sambetas med gödslade marker och tillskottsutfodring av betesdjur får endast ske i samband med övergångsutfodring vid betessläpp och installning.
- För svag eller utebliven hävd som leder till att naturtyperna växer igen.
- För intensiv hävd som skadar vegetationen.
- Bebyggelse, vägar, anläggningar och annan markexploatering och markanvändningsförändring, exempelvis skogsplantering och täktverksamhet, i objektet eller i angränsande områden som kan påverka naturvärdena i området negativt.
- Användning av avmaskningsmedel med samma miljöpåverkan som avermectin är negativt för den dynglevande insektsfaunan och bör undvikas i så stor utsträckning som möjligt. Avmaskningsmedlen bryts inte ner helt utan följer med spillningen ut och kan dels vara giftiga för alla dynglevande insekter, dels är de mycket giftiga för fiskar och andravattenlevande organismer. När det ligger nära Natura 2000-områden med vatten är det extra viktigt med ett par veckors karens. Avmaskningsmedel bör inte användas utom när det sker på Veterinärens inrådan.
- Användning av bekämpningsmedel och kemikalier i de omkringliggande skogarna och åkrarna.
- Förändringar i områdets hydrologi från både inom och utanför området genom t.ex. markavvattning, planteringar, dikesrensning eller dämningar. Förändrad vattenkemi och försämring av vattenkvalitén genom t.ex. utsläpp av föroreningar i vattendrag, försurning eller eutrofiering. Utdikning, dränering och andra ingrepp ändrar de hydrologiska förhållandena och leder till uttorkning av naturtyper. Naturtyperna kan påverkas negativt även av perifera dikningsföretag, ledningsgrävningar och vägdragningar om de leder till sänkt grundvattennivå eller ändrad hydrologi på lokalerna.
- Plockning eller annan exploatering av den rödlistade floran i området.
- Terrängkörning.
- Spridning av invasiva arter.

Limniska miljöer

- Reglering av sjöns vattennivå – resulterar i sänkta eller höjda, och oftast utjämnade, vattenståndsamplituder vilket kan leda till ökad igenväxning och andra ”eutrofieringssymptom”, försumpning eller erosion i strandlinjen.

- Läckage av näringsämnen från omkringliggande jordbruksmark kan påskynda eutrofiering (övergödning). Eutrofiering där vegetationen blir så tät att inga vattenspeglar återstår är negativ för citronfläckad kärrtrollslända men detta är ingen stor påverkansfaktor i Sverige.
- Intensiv växtodling i strandzonen ökar risken för erosion samt läckage av växtnäring och bekämpningsmedel. Rensning av diken kan orsaka grumling.
- Upphörd hävd och/eller skogsplantering på anslutande betesmarker ökar igenväxningstakten i strandzonen.
- Vattenuttag under lågflödesperioder kan innebära kraftigt sänkta vattennivåer, temperaturhöjning och syrgasbrist.
- Utsättning av främmande eller invasiva arter, eller fiskstammar kan ändra konkurrensförhållanden, sprida smitta och/ eller orsaka genetisk kontaminering. Införande av signalkräfter eller främmande fisk som inte förekommer naturligt i de akvatiska miljöerna.
- Infrastrukturanläggningar kan orsaka grumling och utsläpp av miljöfarliga ämnen i diken och vattendrag uppströms. Broar och vägtrummor över in- och utflöden kan orsaka vandringshinder.
- Skogsbruk i tillrinningsområdet; avverkning, körning, markavvattning och skyddsdikning ökar avrinningen och därmed risken för erosion och läckage av bl. a. humusämnen och partiklar. Ökad andel barrträd i närområdet ändrar markkemi och förändrar landskapsbilden.
- Utsläpp av föroreningar från punktkälla, t ex avlopp, industri, täkt eller annan verksamhet riskerar att försämra vattenkvaliteten.
- Utsläpp från enskilda avlopp, hushåll, faciliteter och campingboende, t.ex. husbilar eller husvagnar, inom och utanför området.
- Förändringar i områdets hydrologi från både inom och utanför området genom t.ex. markavvattning. Förändrad vattenkemi och försämring av vattenkvalitén genom t.ex. utsläpp av föroreningar och gifter i sjö, försurning eller eutrofiering. Rensning, dikning eller muddring av sjön.
- Beskuggning av småvatten genom tillväxt av skog är en sannolik hotfaktor mot enskilda populationer av citronfläckad kärrtrollslända. Arten är starkt gynnad av solexponering och därför ska igenväxning av dammarna och dammarnas kantzoner undvikas.
- Igenläggning av småvatten och exploatering av mark är ett hot för citronfläckad kärrtrollslända i urbana områden.

Skydd och bevarandeåtgärder

Ingrepp som på ett betydande sätt kan påverka miljön i ett Natura 2000-område kräver tillstånd av länsstyrelsen enligt 7 kapitlet 27-29 § miljöbalken. Detta gäller oavsett om ingreppet sker inom eller utanför ett Natura 2000-område. Bevarandeplanen ska också fungera som underlag för bedömningen av om tillstånd behövs och om tillstånd kan ges.

Vid genomförandet av art-och habitatdirektivet utgår man från att alla verksamheter som på ett betydande sätt kan påverka miljön i ett Natura 2000-område kräver tillstånd. Enligt

övergångsbestämmelserna krävs inte ett sådant tillstånd för verksamheter som påbörjats före 1 juli 2001 under förutsättning att de vid denna tidpunkt hade tillstånd enligt 9 eller 11 kap miljöbalken (eller motsvarande äldre bestämmelser). De tillståndsgivna verksamheterna skyddas av rättskraften i tillståndet. Syftet med övergångsbestämmelserna var inte att undanta tillståndskravet för framtida förändringar av befintliga verksamheter utan man ville undvika en obligatorisk omprövning av samtliga verksamheter som bedrevs 1 juli 2001. Vid ändringar av verksamheter och vid nyanläggning aktualiseras dock tillståndsplikten.

Staten har det övergripande ansvaret för skötseln av Natura 2000-områden och för att bevarandemålen uppnås. En förutsättning för att nå målen är ett gott samarbete mellan staten och den eller dem som äger eller brukar marken.

Skydd och reglering

Natura 2000-området Hercules är skyddat som naturreservat sedan 1999 och som SPA-område (Hammarsjöområdet). Området är också del av UNESCO godkända Biosfärområdet Kristianstads Vattenrike och riksintresse för naturvård (Helgeåns nedre lopp, N64).

Man får inte bedriva vasstäkt, man får inte plantera eller så buskar, lövträd, barrträd eller andra för området främmande växter, man får inte fiska i Herculesdammarna, man får inte inplantera fisk eller kräftor i dammarna, man får inte tillföra gödselmedel, jordförbättringsmedel eller kemiska bekämpningsmedel, man får inte bortföra död ved, bryta kvistar, fälla eller på annat sätt skada träd eller buskar, man får inte plocka eller gräva upp kärlväxter, mossor eller lavar m.m.

Länsstyrelsen anser att de nödvändiga bevarandeåtgärderna är reglerade.

Prioriterade bevarandeåtgärder

Slåtterängarna ska årligen slå under andra halvan av juli eller första halvan av augusti och därefter efterbetas. Höet ska fraktas bort från reservatsområdet. Efterbetesperiodens längd och djurtäthet ska avpassas så att tramp- eller vegetationsskador inte uppstår. Vissa år blir det därför inget efterbete.

Betesmarkerna ska hävdas årligen från maj till november. Om inte tillräckligt högt betestryck kan uppnås ska betesputsning ske och den slagna vegetationen bortföras. Träd- eller busk uppslag röjes bort.

Vid dammarna ska bete bedrivas årligen från maj till november. Om inte ett tillräckligt högt betestryck kan uppnås skall betesputsning så långt som möjligt ske och den slagna vegetationen bortföras från området. Träd och busk uppslag röjes bort.

Restaureringsåtgärder

- Se skötselplan

- Återkommande försiktig rensning av den mycket näringsrika Legevedsbäcken för att hindra att bäcken svämmar över och leder in vatten på slätterängarna på Rinkaby holme.

Löpande skötsel

- Se skötselplan

Uppföljning

Uppföljning av naturtyper och arter inom Natura 2000-områdena kommer att ske med omdrev vart 6:e eller 12:e år beroende på naturtyp och art. Vissa delar av uppföljningen, som t.ex. areal är obligatoriska medan andra delar kan väljas av länsstyrelserna själva. Mer information om enskild naturtyp/art finns på Naturvårdsverkets hemsida.

Referenser

- ArtDatabanken 2015. *Rödlistade arter i Sverige 2015*. ArtDatabanken SLU, Uppsala.
 ArtDatabankens Artfaktablad (1992-2001) för de rödlistade arterna inom området.
 ArtDatabankens information till Länsstyrelsen i Skåne Län om rödlistade arter, GIS-skikt.
 Löfroth M. (ed.) 1997. *Svenska naturtyper i det europeiska nätverket Natura 2000*.
 Naturvårdsverket. Naturvårdsverkets förlag.
 Niss, J. 2005. *Bevarandeplan för Natura 2000-området Hercules*. Länsstyrelsen Skåne.
 Sahlén, G. 2002. *Inventering av trollsländor längs nedre Helgeån i Kristianstads Vattenrike 2001*. Länsstyrelsen Skåne.
 SGU:s vägledning: <http://www.sgu.se/samhallsplanering/planering-och-markanvandning/grundvatten-i-planeringen/grundvattenberoende-ekosystem/>
 Sveriges geologiska undersökning. 2016. Bilaga. Vägledningsmaterial över vilka Natura 2000-naturtyper som är känsliga för grundvattenpåverkan. SGU.
 Wallsten, E. och Cronert, H. 1999. *Skötselplan för naturreservatet Hercules (med Rinkaby holme, Viby äng och Herculesdammarna)*. Länsstyrelsen Skåne.

Bilagor

1. Karta med naturtyper enligt Natura 2000
2. Naturtypskoder för kartan
3. Rödlistade och hotade arter

Upprättad av Länsstyrelsen Skåne

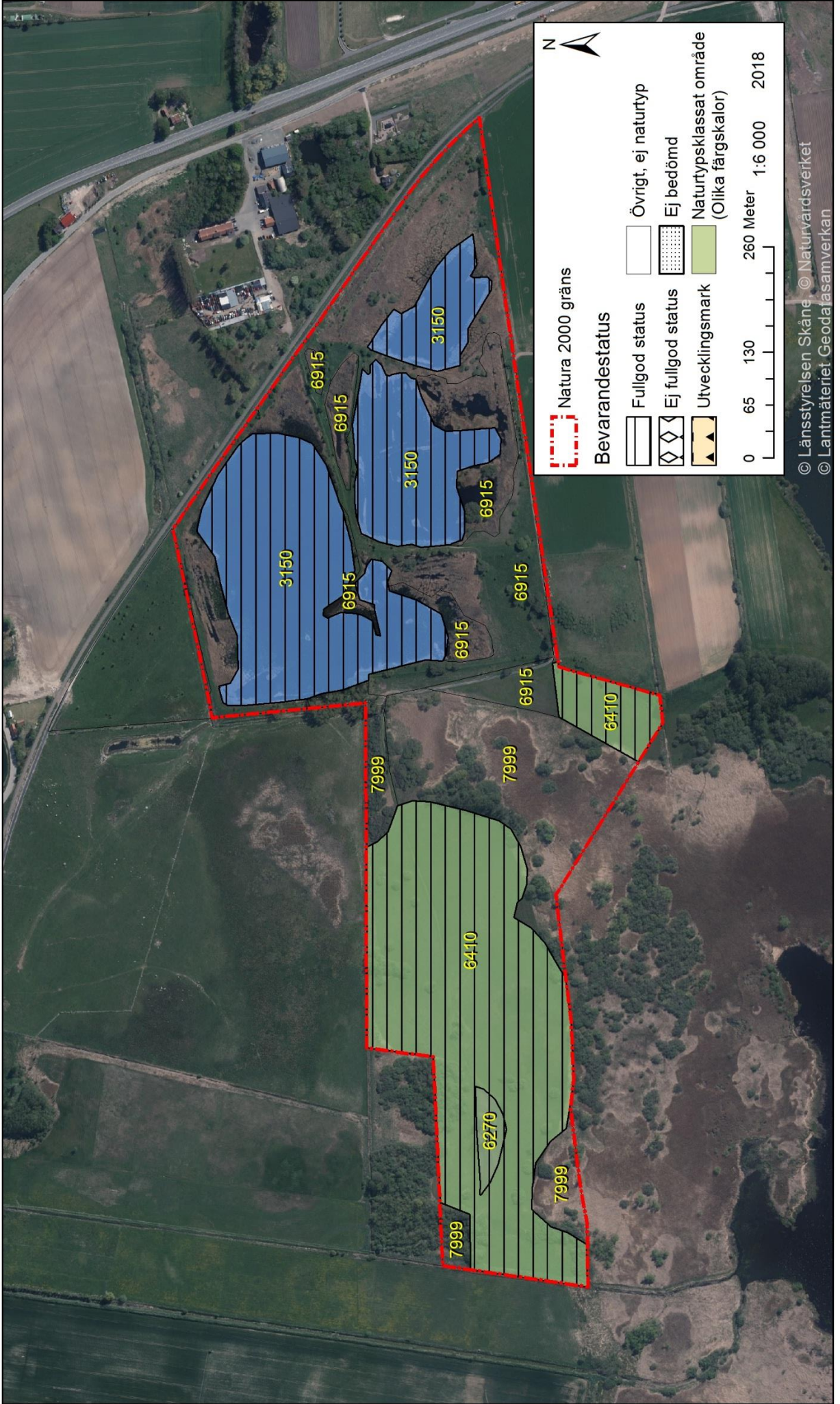
Planförfattare: Johan Niss

Senast reviderad 2018-07-17 av Erik Fridolf



Bilaga 1. Natura 2000-området Hercules, SE0420258, med naturtyper

Förteckning över naturtyper återfinns i bilaga 2



Bilaga 2, Naturtypskoder för kartan

Natura 2000-naturtyper

3150 - Naturligt eutrofa sjöar med nate eller dybladsvegetation

6270 - Artrika torra-friska låglandsgräsmarker av fennoskandisk typ

6410 - Fuktängar med blååtel eller starr

Icke-naturtyper

6915 - Fuktäng

7999 - Våtmark, ickenatura-naturtyp

Bilaga 3, Rödlistade och hotade arter i Natura 2000-naturtyperna

Rödlistade arter enligt artdatabankens rödlista 2015 placeras i olika hotkategorier beroende på risk för utdöende i vilt tillstånd inom olika tidsperspektiv. Arter med extremt/mycket stor risk att dö ut i vilt tillstånd inom en mycket nära/nära framtid placeras i kategorin CR (Critically endangered; akut hotad) resp. EN (Endangered; starkt hotad). Arter som löper stor risk för utdöende i ett medellångt tidsperspektiv placeras i kategorin VU (Vulnerable; sårbar). Arter som bedöms ligga nära kategorin VU men inte uppfyller alla kriterier placeras i kategorin NT (Near Threatened; missgynnad). Arter som numera är livskraftiga men som tidigare varit hotade placeras i LC. F= fridlyst art, Ågp= art som har eller ska få ett nationellt åtgärdsprogram för hotade arter, B1, B2, B4 & B5 hänvisar till resp. bilaga i art- och habitatdirektivet.

Organismgrupp	Artnamn	Vetenskapligt namn	Hotkategori/ Annan fakta
Kärlväxter	Alvarveronica	<i>Veronica praecox</i>	EN
	Blåsippa	<i>Hepatica nobilis</i>	F
	Grenigt kungsljus	<i>Verbascum lychnitis</i>	VU, F
	Gulviva	<i>Primula veris</i>	F
	Jordtistel	<i>Cirsium acaule</i>	NT
	Piggtistel	<i>Carduus acanthoides</i>	NT
	Sanddådra	<i>Camelina microcarpa</i>	VU
	Strandviol	<i>Viola stagnina</i>	NT
	Trubbstarr	<i>Carex obtusata</i>	EN
	Tvåblad	<i>Neottia ovata</i>	F
	Vit sminkrot	<i>Buglossoides arvensis</i> var. <i>arvensis</i>	NT
	Äkta ängsnycklar	<i>Dactylorhiza incarnata</i> var. <i>incarnata</i>	F
	Äkta ängsviol × strandviol	<i>Viola canina</i> subsp. <i>canina</i> × <i>stagnina</i>	NT
	Ängsnycklar	<i>Dactylorhiza incarnata</i>	F
	Ängsskära	<i>Serratula tinctoria</i>	NT
Alger	Vårslinke	<i>Nitella capillaris</i>	EN
Insekter		<i>Phyllotreta dilatata</i>	NT
		<i>Oxytelus piceus</i>	NT
		<i>Labidostomis longimana</i>	NT
		<i>Hydrophilus aterrimus</i>	NT
	Blomvassbock	<i>Donacia tomentosa</i>	VU
	Citronfläckad kärrtrollslända	<i>Leucorrhinia pectoralis</i>	F, B2, B4
	Grön mosaikslända	<i>Aeshna viridis</i>	F, B4
	Ljusgrått kapuschongfly	<i>Cucullia praecana</i>	VU
	Mindre bastardsvärmare	<i>Zygaena viciae</i>	NT
	Mosshumla	<i>Bombus muscorum</i>	NT
	Stillfrövivel	<i>Ceutorhynchus sophiae</i>	NT
	Ängsmetallvinge	<i>Adscita statices</i>	NT
	Ängsnätfjäril	<i>Melitaea cinxia</i>	NT
Fåglar	Backsvala	<i>Riparia riparia</i>	NT
	Brunand	<i>Aythya ferina</i>	VU
	Brushane	<i>Calidris pugnax</i>	VU
	Buskskvätta	<i>Saxicola rubetra</i>	NT
	Flodsångare	<i>Locustella fluviatilis</i>	NT
	Hussvala	<i>Delichon urbicum</i>	VU
	Pungmes	<i>Remiz pendulinus</i>	EN

	Rapphöna	<i>Perdix perdix</i>	NT
	Rosenfink	<i>Carpodacus erythrinus</i>	VU
	Rödspov	<i>Limosa limosa</i>	CR
	Rördrom	<i>Botaurus stellaris</i>	NT
	Skäggmes	<i>Panurus biarmicus</i>	NT
	Stare	<i>Sturnus vulgaris</i>	VU
	Småfläckig sumphöna	<i>Porzana porzana</i>	VU
	Storspov	<i>Numenius arquata</i>	NT
	Svarttärna	<i>Chlidonias niger</i>	VU
	Sävspurv	<i>Emberiza schoeniclus</i>	VU
	Trastsångare	<i>Acrocephalus arundinaceus</i>	NT
	Vassångare	<i>Locustella luscinioides</i>	NT
	Vit stork	<i>Ciconia ciconia</i>	CR
	Årta	<i>Anas querquedula</i>	VU
Grod- och kräldjur	Mindre vattensalamander	<i>Lissotriton vulgaris</i>	F
	Strandpadda	<i>Epidalea calamita</i>	VU, F
	Vanlig groda	<i>Rana temporaria</i>	F
	Åkergroda	<i>Rana arvalis</i>	F
Däggdjur	Större brunfladdermus	<i>Nyctalus noctula</i>	F

Bevarandeplanen för Hercules

Syftet med Natura 2000-området Hercules i Kristianstads kommun är att bevara naturtyperna naturligt eutrofa sjöar med nate eller dybladsvegetation (3150) och fuktängar med blååtäl eller starr (6410) samt Natura 2000-arten citronfläckad kärrtrollslända (1042). Området hyser värdefulla och artrika slätterängar och betesmarker och är en viktig lokal för makrofyter och våtmarksfåglar.

En del i länsstyrelsens verksamhet är att skydda värdefull natur genom att bilda Natura 2000-områden och upprätta bevarandeplaner. Syftet är att EU:s medlemsländer ska ta ett gemensamt ansvar för att bevara arter och naturtyper som förekommer i Europa och att upprätthålla Natura 2000-områdenas naturtyper och arter i gynnsam bevarandestatus inom den biogeografiska regionen.

Bevarandeplanen innehåller bevarandesyftena och bevarandemålen med Natura 2000-området via de fyra kriterierna areal, ekologiska strukturer & funktioner, typiska arter samt Natura 2000-arter (Arter i habitatdirektivets bilaga 2), beskrivning av området samt beskrivning av varje naturtyp och/eller art, förutsättningar för gynnsam bevarandestatus samt vad som kan påverka Natura 2000-området negativt. Den innehåller även information om vilka skötselåtgärder som behövs göras i Natura 2000-området.



Länsstyrelsen
Skåne

www.lansstyrelsen.se/skane