



## Bevarandeplan för Natura 2000-området Håslöv SE0420257



Håslöv samt ängsskallar, Foto: Marie Björkander



### Grunduppgifter om Natura 2000-området

Län:	Skåne
Kommun:	Kristianstad
Läge:	Ca 5 km SO om Kristianstad på Hammarsjöns NO-strand.
Markägare:	Enskilda, Kristianstads kommun och naturvårdsfonden.
Areal:	149,7 hektar
Skyddsform:	Naturresevat, Håslövs ängar, 1967-04.
Bakgrund:	pSCI beslutat av Regeringen 1998-12. SCI fastställt av EU-kommissionen 2004-12. SAC fastställt av Regeringen 2011-03. Bevarandeplan fastställd & kungjord av Länsstyrelsen Skåne 2018-12-20 respektive 2018-12-21.
Reviderad:	2018-11.

## Vad betyder Natura 2000?

---

EU bygger ett nätverk av områden med skyddsvärd natur som kallas Natura 2000. Syftet är att EU:s medlemsländer ska ta ett gemensamt ansvar för att bevara arter och naturtyper som förekommer i Europa. Natura 2000 har tillkommit med stöd av två EG-direktiv; Fågeldirektivet (EU-rådets direktiv 2009/147/EG av den 30 november 2009) om bevarande av vilda fåglar och Habitatdirektivet (EU-rådets direktiv 92/43/EEG av den 21 maj 1992) om bevarande av livsmiljöer samt vilda djur och växter senast ändrat genom direktiv 2006/105/EG. Nätverket byggs upp av områden som föreslås av regeringen och som antas av kommissionen. Direktiven har sin grund i Bernkonventionen som var först med att rättsligt skydda arter och deras livsmiljöer i Europa. EU-direktiven bygger på nya kunskaper och inför principen att bevara naturtyper för deras egen skull och inte enbart för att de utgör hemvist för vissa arter. Habitat- och fågeldirektivet är EU:s bidrag till bevarandet av den biologiska mångfalden så som det lades fast i Konventionen om biologisk mångfald i Rio 1992.

Sverige har ett särskilt ansvar för att skydda och vårda de områden som är föreslagna att ingå eller som ingår i Natura 2000 och detta regleras i den svenska lagstiftningen i Miljöbalken med tillhörande Förordning om områdesskydd m m. Det innebär att åtgärder som kan inverka negativt på bevarandestatus för preciserade habitat eller arter inom Natura 2000-området kräver tillstånd enligt miljöbalken med tillhörande förordningar.

## Vad är en bevarandeplan?

---

Till varje Natura 2000-område ska det finnas en bevarandeplan. Den ger en beskrivning av området och dess naturvärden och vilken skötsel som behövs för att dessa naturvärden ska finnas kvar långsiktigt. Bevarandeplanen innehåller också en beskrivning av vilka verksamheter och åtgärder som kan hota de arter och livsmiljöer som ska skyddas i Natura 2000-området. Bevarandeplanen innehåller viktig information som används som underlag vid samråd och tillståndsprövningar av verksamheter och åtgärder inom Natura 2000-området. I bevarandeplanen redovisas gränser, naturtyper och arter enligt bästa tillgängliga kunskap. I de fall där ny kunskap har tillkommit, har Länsstyrelsen för avsikt att föreslå dessa ändringar till regeringen när nästa tillfälle ges. Vid tillståndsprövning utgår man ifrån i verkligheten förekommande naturtyper, varför det är nödvändigt att bevarandeplanerna redovisar dessa, även om de inte har hunnit beslutas av regeringen. Om ett Natura 2000-område också ingår i ett annat områdesskydd, t.ex. naturreservat, finns det gällande föreskrifter för området, dessa finns att läsa i beslutet till naturreservatet samt i skötselplanen. Bevarandeplanen för Natura 2000-området hänvisar i mycket till skötselplanen och utgör därför en enklare form av bevarandeplan. Bäst läses de tre dokumenten tillsammans.

## Vad är en Natura 2000-art eller en typisk art?

---

Bevarandeplanen redovisar flera kategorier av arter. *Natura 2000-arter* är utpekade skyddade arter som listas i art- och habitatdirektivets bilaga 2 eller i fågeldirektivets bilaga 1. Bevarandeplanen ska ha med bevarandemål för dessa arter. Tillstånd krävs alltid för åtgärder som riskerar att påverka dessa arter negativt. *Typiska arter* är indikatorarter vars förekomst

indikerar gynnsamt tillstånd för en utpekad naturtyp. *Karaktäristiska arter* ska stödja tolkningen av en viss naturtyp. Arter kan vara både typiska och karaktäristiska. *Prioriterade arter* och naturtyper är de arter/naturtyper som är utpekats som mest hotade enligt art- och habitatdirektivet och vars utbredning huvudsakligen ligger inom EU:s territorium, de är markerade med en asterisk. Dessa prioriteringar ska skiljas från de prioriteringar av arter och naturtyper som görs i bevarandeplanen när åtgärder prioriteras för att arten eller naturtypen ska få gynnsam bevarandestatus. Röddlistade arter är en sammanställning av arters status när det gäller risk att dö ut inom ett lands gränser. En nationell *rödlista* publiceras vart femte år av ArtDatabanken och finns för denna bevarandeplan förtecknad i boken *Röddlistade arter i Sverige 2015*. *Fridlysta arter* är förtecknade i Artskyddsförordningen. Det är förbjudet att plocka, fånga, döda, eller på annat sätt samla in eller skada vissa växter och djur. *Ågp-arter* är hotade arter med ett särskilt åtgärdsprogram för att förbättra artens överlevnadsmöjligheter.

### Vad är bevarandestatus?

Natura 2000 innebär att alla EU-länder ska vidta åtgärder för att naturtyper och arter som utpekats ska ha *gynnsam bevarandestatus*. Det innebär att man ska försäkra sig om att de utpekade naturtyperna och arterna finns kvar långsiktigt i Europa. För en naturtyp kan *gynnsam bevarandestatus* innebära att man bevarar de strukturer och funktioner som finns i naturtypen och att de arter som är typiska för naturtypen finns kvar i livskraftiga populationer. För en art innebär *gynnsam bevarandestatus* att arten finns i livskraftiga populationer och att förekomsten av dess livsmiljö är tillräcklig. I bevarandeplanen anses fullgod bevarandestatus vara densamma som gynnsam.

### Viktigt att tänka på

För att inte skada Natura 2000 områdets naturvärden krävs tillstånd för verksamheter eller åtgärder som på ett betydande sätt kan påverka miljön i ett Natura 2000 område. Detta gäller oavsett om ingreppet sker inom eller utanför ett Natura 2000-område. Alla som planerar att utföra en åtgärd som man tror kan påverka ett områdes naturvärden ska på ett tidigt stadium kontakta Länsstyrelsen. Det underlättar eventuell tillståndsprövning som Länsstyrelsen ska göra. När det gäller åtgärder på skogsmark ska istället Skogsstyrelsen kontaktas. Bevarandeplanen för ett Natura 2000-område kan revideras när ny kunskap tillkommer eller när förutsättningarna förändras. När bevarandeplanen förändras medför det att den måste fastställas på nytt. Då ges markägare och andra berörda möjlighet att lämna synpunkter.

Mer information om Natura 2000

Länsstyrelsens webbplats: [www.lansstyrelsen.se/skane/N2000](http://www.lansstyrelsen.se/skane/N2000) eller telefon 010-224 10 00

Naturvårdsverkets webbplats: [www.naturvardsverket.se](http://www.naturvardsverket.se)

Mer information om naturreservat

Länsstyrelsens webbplats: [www.lansstyrelsen.se/skane/bildanaturreservat](http://www.lansstyrelsen.se/skane/bildanaturreservat) eller telefon 010-224 10 00

Karttjänsten Skyddad natur webbplats: <http://skyddadnatur.naturvardsverket.se>

## Innehållsförteckning

ÖVERSIKTSKARTA.....	5
OMRÅDESBESKRIVNING.....	6
INGÅENDE NATURTYPER OCH ARTER ENLIGT NATURA 2000.....	7
Bevarandesyfte och prioriterade bevarandevärden .....	7
Bevarandemål.....	8
Beskrivning av naturtyper och arter och deras bevarandestatus.....	8
Naturtyper .....	8
HOTBILD – VAD KAN PÅVERKA NATURA 2000-OMRÅDET NEGATIVT?.....	9
SKYDD OCH BEVARANDEÅTGÄRDER.....	10
Skydd och reglering.....	11
Prioriterade bevarandeåtgärder .....	11
Restaureringsåtgärder .....	11
Löpande skötsel .....	11
Uppföljning .....	11
REFERENSER.....	12
BILAGOR.....	12
Bilaga 1, Karta med naturtyper enligt Natura 2000.....	13
Bilaga 2, Naturtypskoder för kartan.....	14
Bilaga 3, Rödlistade och hotade arter i Natura 2000-naturtyperna.....	15



## Översiktskarta

## Områdesbeskrivning

På en halvö i nordöstra delen av Hammarsjön ligger naturreservatet Håslövs ängar. Håslövs ängar är ett stort strandängsområde med slåtterängar och betesmarker av mycket stor betydelse för häckande, rastande och övervintrande våtmarksfåglar, som ligger på Hammarsjöns östra sida.

Hammarsjön och den uppströms liggande Araslövssjön tillsammans med de f.d. sjöarna Ripa sjö och Yngsjö sjö i Helge ås huvudfåra bildades en gång i tiden som långsmala avsnörningar från en havsvik i Litorinahavet när detta drog sig tillbaka från det dåvarande kustområdet vid Torsebro.

Det domineras av naturliga slåtter- och betesmarker med tradition åtminstone sedan vattenståndet i Hammarsjön sänktes på 1700-talet, då Helge å sjönk med runt 60 cm i samband med att man grävde ett dike i Yngsjö år 1775.

Den år 1872 upprättade kartan över Holmar och Uppländningar till Håslövs by visar att ungefär två tredjedelar av området är nyvunnet land. Ängarna tjänstgjorde fram till 1940-talet som en stor sammanhängande slåttermark med efterbete.

Under 1950-talet blev betesmarkernas areal mindre. De torrare delarna plöjdes upp, medan de sankare partierna och stränderna lämnades att växa igen. Bladvassen ökade kraftigt som en följd av att boskapen inte längre tilläts beta ända ner i strandbrynet, men också på grund av det allt mer näringsrika vattnet. Där det förut fanns fräken eller säv dominerar vid denna tiden starr eller bladvass. Videbuskar och al blev allt vanligare där betestrycket minskade eller försvann. I början av 1990-talet röjdes busk- och trädvegetationen i det centralt belägna Ålakärr. Boskap hölls sedan i det röjda området tills all buskvegetation var borta och området ombildat till öppen ängsmark.

Vid högvatten under vinter/ vår svämmas Håslövs ängar över regelbundet och stora delar står då under vatten. Idag ligger Hammarsjöns sjöyta obetydligt över havets nivå med sitt medelvattenstånd på endast 0,35 m.ö.h. Havspåverkan på sjövattnet från Hanöbukts kustvatten sker regelbundet sommartid.

Det sötvatten som rinner till sjön kommer i huvudsak från småländska höglandet med avrinning från granitberggrund och påverkat av markanvändning från skogs- och mellanbygd. Hammarsjöns sjöbäcken ligger emellertid inom kalkstensberggrund och i full jordbruksbygd på Kristianstadsslätten. Vattnet i Hammarsjön är därför av en mer näringsfattig karaktär än för motsvarande slättsjöar med hela sina avrinningsområden på sedimentära bergarter och i full jordbruksbygd. Sjövattnet är därför för området förhållandevis brunfärgat, saltfattigt, och måttligt näringsrikt. Syrestatus visar på en god och stabil pH-nivå. Till Hammarsjön rinner emellertid också ett starkt näringsrikt vatten från Vinnö å och från Kristianstads tätort med från omgivande jordbruksbygd.

Mycket goda biotoper för våtmarksfåglar, i synnerhet vadare och änder. På eller i anslutning till ängarna häckar bl a rödspov, brushane, sydlig kärrsnäppa, skedand och årt., och här kan man bl.a. se rödspov och spelande brushane.

Hammarsjöns närområde är, trots dess närhet till Kristianstads tätort, delvis påfallande opåverkat av annat än en längre tids betestryck. Hammarsjöns strandängar har, som ett resultat av dessa översvämningar och betestryck, blivit mycket artrika. Floran är rik och hyser flera hävdgynnade arter. Våtmarkerna hävdas i huvudsak utan handelsgödsel, men floran bär spår av naturlig gödsling från översvämningarna.

Fågelvärdena beskrivs mer i bevarandeplanen för SPA, Hammarsjöområdet, SE0420145. Håslövs ängar är naturreservat sedan länge och ett väl frekventerat besöksmål. I övrigt gällande områdesbeskrivning hänvisas till denna.

En närmare beskrivning av naturtyper och arter finns under rubriken Beskrivning av naturtyper och arter.

## Ingående naturtyper och arter enligt Natura 2000

Områdets naturtyper (se tabell 1 och bilaga 1) konstaterades vid fältbesök.

*Tabell 1. Håslövs naturtyper med arealer och Natura 2000-arter inom området. Natura 2000-koder inom parentes. Naturtyperna indelas i fullgod bevarandestatus (gynnsam bevarandestatus) där alla kriterierna för areal, ekologisk struktur och funktion samt för typiska arter är uppfyllda. I en icke fullgod naturtyp uppfylls definitionen för naturtyp men det kan saknas delar av ekologisk struktur och funktion eller typiska arter. Utvecklingsmarker kan inte definieras som en naturtyp idag men kan omföras till någon naturtyp med aktiva åtgärder eller med naturlig förändring efter lång tid.*

Naturtyp	Areal (ha) med bedömd bevarandestatus		
	Fullgod	Icke fullgod	Totalt
Fuktängar med blåttåtel eller starr (6410)	117,6		
<b>Total areal naturtyper:</b>	<b>117,6</b>		
<b>Total områdesareal:</b>	<b>149,7</b>		

### Bevarandesyfte och prioriterade bevarandevärden

Det övergripande bevarandesyftet för Natura 2000-nätverket är att bidra till bevarandet av biologisk mångfald genom att bibehålla eller återskapa gynnsam bevarandestatus för de naturtyper och arter som omfattas av EU:s Art- och habitatdirektiv.

För det enskilda Natura 2000-området är det överordnade syftet att bevara eller återställa ett gynnsamt tillstånd för de fåglar, naturtyper, Natura 2000-arter och typiska arter som utgjort grund för utpekandet av området. Genom att ha gynnsamt tillstånd bidrar Natura 2000-området till att skapa eller upprätthålla en gynnsam bevarandestatus på biogeografisk nivå.

De prioriterade bevarandevärdena är strandängarna i Håslövs ängar och de består av naturtypen 6410 Fuktäng med blåttåtel och starr.

#### Motivering:

Håslöv utgörs av strandängar längs med Hammarsjön och är en naturlig del av den eutrofa sjön. Slätterängarna och betesmarkerna här har en representativ flora med bl.a. ängsskallra.

Håslövs ängar är en särskilt viktig rast- och häckningslokal för våtmarksfåglar, och utgör en av de lokaler i Skåne som har högst antal häckande arter av t.ex. rödspov och dubbelbeckasin.

## Bevarandemål

Arealen av Fuktängar (6410) ska vara minst 117,6 hektar.

Fuktängens hydrologi ska vara ostörd och det ska inte finnas några avvattande eller tillrinnande diken eller körspår som medför negativ påverkan. Grundvattenytan ska variera naturligt och vara hög under större delen av året.

Regelbunden slåtter ska påverka de centrala gräsmarkerna. Slåttern får ej inledas innan den 1 juli och bör inledas efter den 15 juli. Regelbundet bete ska påverka strandängarna och betesmarken som ligger i anslutning till åkrarna där halvön är förbunden med landdelen.

Hydrologin ska vara naturlig med naturliga grundvattennivåer som skapar markfuktighet. Vattenståndet ska variera naturligt och översvämningar sker regelbundet och/eller säsongsvis. Det ska inte finnas några avvattande eller tillrinnande diken eller körspår eller andra avvattande anläggningar som medför negativ påverkan.

Ingen antropogen näringstillförsel, inklusive tillskottsutfodring av betesdjur, ska förekomma. Betesdjuren ska inte ges medel mot parasiter som finns kvar i dyngan och kan påverka dynglevande organismer negativt. Fysiska strukturer i form av blå bård, sandblottor, stenmurar och småvatten ska förekomma. Träd- och/eller buskskikt ska saknas helt. Artsammansättningen i fält- och bottenskiktet ska vara naturlig/karakteristisk för naturtypen med både betesmarksarter och slåttermarksarter.

Naturliga hydrologi och grundvattennivåer som skapar markfuktighet ska påverka dynamik och struktur. Vattenståndet ska variera naturligt och översvämningar som sker regelbundet och/eller säsongsvis ska påverka dynamik och struktur. De för naturtypen förekommande typiska arter i området ska förekomma i livskraftiga populationer.

Framtida uppföljning av planen kan medföra att nuvarande bevarandemål ändras och att nya mål läggs till.

## Beskrivning av naturtyper och arter och deras bevarandestatus

### Naturtyper

#### ***Fuktäng med blåttåtel eller starr (6410)***

Området har endast en naturtyp, fuktängar med blåttåtel eller starr (6410). Slätterängarna hävdas med slåtter och bete.

I väster och i söder vid stranden och ca 250 m upp från sjökanten av Hammarsjön finns arter som backnejlika, fackelblomster, gulmåra, gulvial, gåsört, hirsstarr, jordtistel, krissla, käringtand, kärrsälting, nålsäv, plattsäv, agnsäv, gökärt, humleblomster, kabbleka, kärrsilja, strandlysing, vass, ängsbräsma, puktörne, ängsskallra och höskallra, strandlysing, vasstarr, veketåg, vildlin, äkta förgetmigej, ängsvädd och ögontröst-arter.



I öster med angränsning mot landdelen av halvön finns en tydligt stenbunden betesmark som är välhävdad. Här finns brudbröd, agnsäv, fackelblomster, gökblomster, hirsstarr, höstfibbla, kråkvicker, ängsskallra och höskallra, strandlysing vasstarr, veketåg, ängsbräsma och äkta förgätmigej. Nära denna del finns också slättermark med likartad flora men också rödklint som är mer fuktig och frisk. Stenbundenheten är också mindre här.

Centralt i området finns flera fuktiga slätterängar samt kärret Ålakärr med arter som getväppling, brudbröd, backnejlika, flaskstarr, humleblomster, vasstarr, ängsbräsma, gökblomster, hirsstarr, kärrsälting, plattsäv, nålsäv, äkta förgätmigej, höskallra och ängsskallra. Det saknas träd och buskar här. Det är välhävdad och ingen påverkan av produktionshöjande åtgärder förekommer.

Det finns endast ett fåtal träd och buskar bestående av al, hagtorn och salixarter och kronprojektioner för både träd och buskar är ingen-enstaka till 100%.

Till största delen är området välhävdad men ca 10% är ohävdad, förmodligen pga att delar står under vatten. Stora delar av betesmarken är våt (50-80%) och 20-40% är fuktigt. 10% är också tydligt påverkat av produktionshöjande åtgärder som gödsling men detta kommer mestadels från vattnet som översvämmer området.

Kärrgräshoppa finns och vid inventeringstillfället fanns många vadarfåglar som brushane, enkelbeckasin, rödbena, rödspov, storspov, och tofsvipa.

## Hotbild – vad kan påverka Natura 2000-området negativt?

Nedan redovisas exempel på åtgärder som riskerar att påverka utpekade naturvärden negativt. För att inte skada Natura 2000 områdets naturvärden krävs tillstånd för verksamheter eller åtgärder som på ett betydande sätt kan påverka miljön i ett Natura 2000 område. Alla som planerar att utföra en åtgärd som man tror kan påverka ett områdes naturvärden ska på ett tidigt stadium kontakta Länsstyrelsen. Det underlättar eventuell tillståndsprövning som Länsstyrelsen ska göra. När det gäller skogsbruksåtgärder ska istället Skogsstyrelsen kontaktas. Observera att dessa hot ej är föreskrifter som t.ex. för naturreservat utan är tänkt att användas som ett verktyg vid tillståndsprövning samt för att påvisa vad som påverkar Natura 2000-området. OBS hoten är oftast reglerade i föreskrifterna för beslutet om naturreservat.

De största hoten för områdets naturtyper och Natura 2000-arter är:

- Gödsling eller annan tillförsel av näringsämnen (t.ex. gödsling, kalkning, kväveläckage från omgivande marker, spridning av rötslam, stödutfodring m.m.) från annan källa än från betande djur som skadar mark och vegetation. Tillskottsutfodring av betesdjur ger indirekt näringstillförsel till marken och missgynnar den konkurrenssvaga floran. Betesmarkerna får inte sambetas med gödslade marker och tillskottsutfodring av betesdjur får endast ske i samband med övergångsutfodring vid betessläpp och installation.
- För svag eller utebliven hävd som leder till att naturtyperna växer igen.

- För intensiv hävd som skadar vegetationen.
- Bebyggelse, vägar, anläggningar och annan markexploatering och markanvändningsförändring, exempelvis skogsplantering och täktverksamhet, i objektet eller i angränsande områden som kan påverka naturvärdena i området negativt.
- Användning av avmaskningsmedel med samma miljöpåverkan som avermectin är negativt för den dynglevande insektsfaunan och bör undvikas i så stor utsträckning som möjligt. Avmaskningsmedel bör inte användas utom när det sker på Veterinärens inrådan.
- Användning av bekämpningsmedel och kemikalier i de omkringliggande skogarna och åkrarna.
- Förändringar i områdets hydrologi från både inom och utanför området genom t.ex. markavvattning, planteringar, dikesrensning eller dämningar. Förändrad vattenkemi och försämring av vattenkvaliteten genom t.ex. utsläpp av föroreningar i vattendrag, försurning eller eutrofiering. Utdikning, dränering och andra ingrepp ändrar de hydrologiska förhållandena och leder till uttorkning av naturtyper. Naturtyperna kan påverkas negativt även av perifera dikningsföretag, ledningsgrävningar och vägdragningar om de leder till sänkt grundvattennivå eller ändrad hydrologi på lokalerna.
- Plockning eller annan exploatering av den rödlistade floran i området.
- Höga träd kan gynna boplundrande fåglar, som kråkor.
- Terrängkörning.
- Spridning av invasiva arter.

## Skydd och bevarandeåtgärder

Ingrepp som på ett betydande sätt kan påverka miljön i ett Natura 2000-område kräver tillstånd av länsstyrelsen enligt 7 kapitlet 27-29 § miljöbalken. Detta gäller oavsett om ingreppet sker inom eller utanför ett Natura 2000-område. Bevarandeplanen ska också fungera som underlag för bedömningen av om tillstånd behövs och om tillstånd kan ges.

Vid genomförandet av art-och habitatdirektivet utgår man från att alla verksamheter som på ett betydande sätt kan påverka miljön i ett Natura 2000-område kräver tillstånd. Enligt övergångsbestämmelserna krävs inte ett sådant tillstånd för verksamheter som påbörjats före 1 juli 2001 under förutsättning att de vid denna tidpunkt hade tillstånd enligt 9 eller 11 kap miljöbalken (eller motsvarande äldre bestämmelser). De tillståndsgivna verksamheterna skyddas av rättskraften i tillståndet. Syftet med övergångsbestämmelserna var inte att undanta tillståndskravet för framtida förändringar av befintliga verksamheter utan man ville undvika en obligatorisk omprövning av samtliga verksamheter som bedrevs 1 juli 2001. Vid ändringar av verksamheter och vid nyanläggning aktualiseras dock tillståndsplikten.

På grund av att fornlämningar finns i området måste alla åtgärder som skulle kunna ha en inverkan på dessa först samrådats med kulturmiljöenheten på Länsstyrelsen Skåne. Det är också

kulturmiljöenheter på Länsstyrelsen Skåne som avgör om en åtgärd bedöms påverka eller inte påverka en fornlämning. Exempel är åtgärder så som slyuppdragning eller markberedning.

Staten har det övergripande ansvaret för skötseln av Natura 2000-områden och för att bevarandemålen uppnås. En förutsättning för att nå målen är ett gott samarbete mellan staten och den eller dem som äger eller brukar marken.

## Skydd och reglering

Föreskrifterna till Håslövs ängars naturreservat är från 1967 men skötselplanen är från 2006. Inom Håslövs naturreservat är det förbjudet att uppföra byggnad, plantera skog, dika ut området, ha upplag eller utfyllnader, t.ex. schaktmassor- eller muddermassor. Man får inte heller odla upp mark. Nedskräpning får inte hellre ske. Gödsling av marken är inte med i föreskrifterna men det förekommer nästan inte alls, istället är det vattnet från Hammarsjön som för med sig näring. Under perioden 15 mars till 15 juli får man endast använda vägarna i begränsad omfattning. Slätter får inte utföras tidigare än 1 juli och bör helst inte utföras innan 15 juli.

Länsstyrelsen anser att de nödvändiga bevarandeåtgärderna är reglerade.

## Prioriterade bevarandeåtgärder

Målet med naturreservatets skötsel är att hålla landskapet öppet och välhävdad främst för att gynna fågellivet men också för att bevara en fin flora. Detta kräver förutom en fortsatt hävd röjningsinsatser bland uppväxande sly och träd, och en utökning av betesmarken på bekostnad av vassområdet i östra delen av reservatet. Höga träd bör kapas till lägre höjd för att inte gynna boplundrande fåglar.

Bete sker på de strandnära partierna, samt i den centralt belägna fuktiga hagen. Slätter, så långt som möjligt med efterbete, ska utföras på markerna innanför den strandnära betesmarken när fåglarnas häckningssäsong är över. Slåttern får ej inledas innan den 1 juli och bör inledas efter den 15 juli. Buskar och träd ska röjas.

## Restaureringsåtgärder

- Se skötselplan

## Löpande skötsel

- Se skötselplan

## Uppföljning

Uppföljning av naturtyper och arter inom Natura 2000-områdena kommer att ske med omdrev vart 6:e eller 12:e år beroende på naturtyp och art. Vissa delar av uppföljningen, som t.ex. areal

är obligatoriska medan andra delar kan väljas av länsstyrelserna själva. Mer information om enskild naturtyp/art finns på Naturvårdsverkets hemsida.

## Referenser

- ArtDatabanken 2015. *Rödlistade arter i Sverige 2015*. ArtDatabanken SLU, Uppsala.
- Artdatabankens Artfaktablad (1992–2001) för de rödlistade arterna inom området.
- Artdatabankens information till Länsstyrelsen i Skåne Län om rödlistade arter, GIS-skikt. Länsstyrelsen i Skåne län. 2006. Fastställande av skötselplan för naturreservatet Håslövs ängar i Kristianstads kommun.
- Länsstyrelsen i Kristianstads län. 1967. Beslut om bildande av naturreservatet Håslövs ängar.
- Länsstyrelsen i Kristianstads län. 1996. Från Bjäre till Österlen – Skånska natur- och kulturmiljöer. Fälths tryckeri. Värnamo. 1996.
- Löfroth M. (ed.) 1997. *Svenska naturtyper i det europeiska nätverket Natura 2000*. Naturvårdsverket. Naturvårdsverkets förlag.
- Naturskyddsföreningen Skånes hemsida 2018-10-30;  
[https://skane.naturskyddsforeningen.se/hittaut/nordost-skane/haslovs-angar/?gclid=Cj0KCQjwguDeBRDCARIsAGxuU8YddZqfLvVe5VbzSF7zKxqImNrrLfv\\_mQ6j4Xgs0OH8JaU6Ls4qkkkMaApBmEALw\\_wcB](https://skane.naturskyddsforeningen.se/hittaut/nordost-skane/haslovs-angar/?gclid=Cj0KCQjwguDeBRDCARIsAGxuU8YddZqfLvVe5VbzSF7zKxqImNrrLfv_mQ6j4Xgs0OH8JaU6Ls4qkkkMaApBmEALw_wcB)
- SGU:s vägledning: <http://www.sgu.se/samhallsplanering/planering-och-markanvandning/grundvatten-i-planeringen/grundvattenberoende-ekosystem/>
- Sveriges geologiska undersökning. 2016. Bilaga. Vägledningsmaterial över vilka Natura 2000-naturtyper som är känsliga för grundvattenpåverkan. SGU.

## Bilagor

1. Karta med naturtyper enligt Natura 2000
2. Naturtypskoder för kartan
3. Rödlistade och hotade arter

---

Upprättad av Länsstyrelsen Skåne

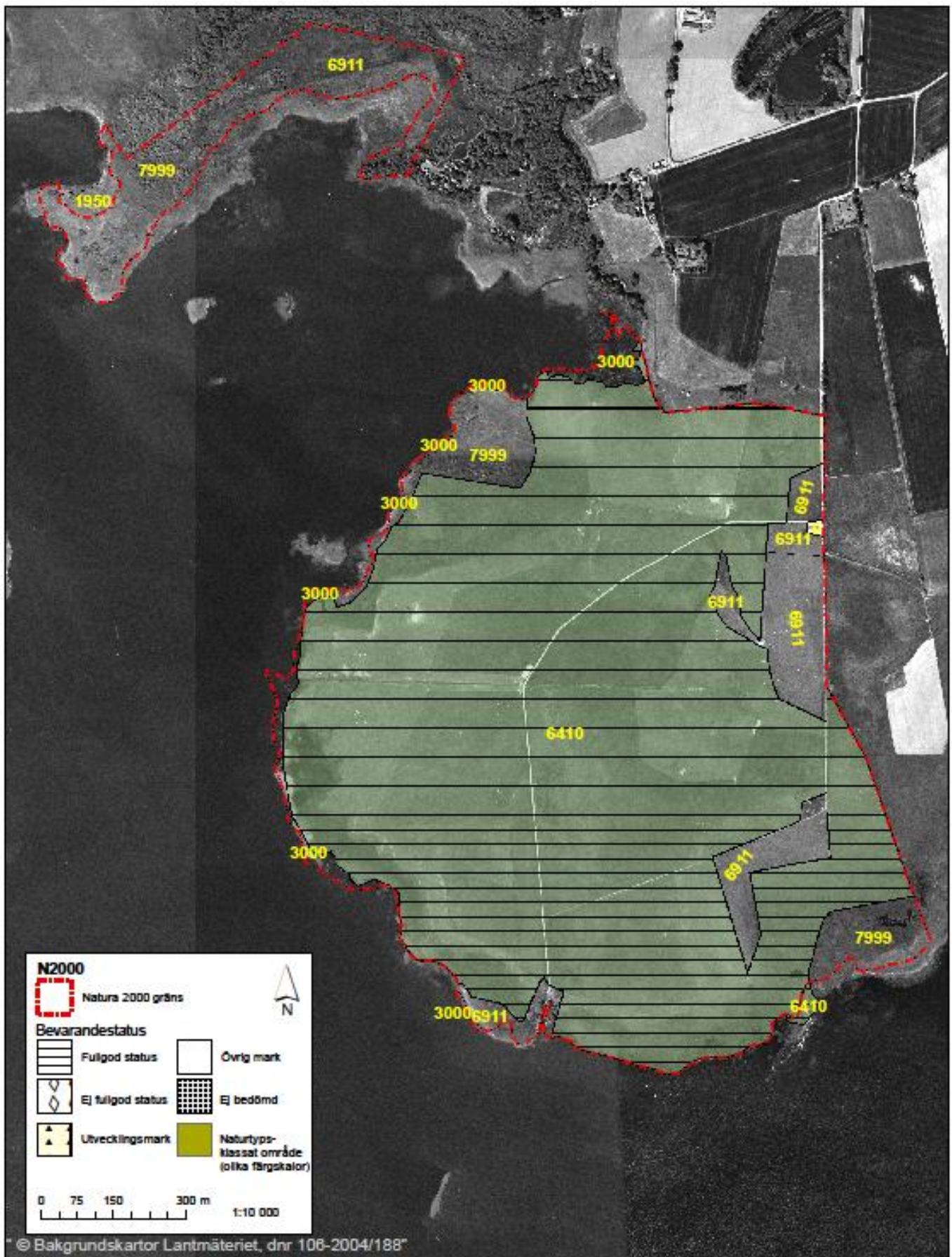
Planförfattare: Johan Niss

Senast reviderad 2018-10-30 av Marie Björkander



## Bilaga 1. Natura 2000-området Håslöv, SE0420257 med naturtyper.

Förteckning över naturtypskoder återfinns i bilaga 2.



## Bilaga 2, Naturtypskoder för kartan

### ***Natura 2000-naturtyper***

6410 - Fuktängar med blåttåtel eller starr

### ***Icke-naturtyper***

3000 - Vatten

6911 - Öppen kultiverad betesmark

6920 - Bebyggd mark

7999 - Våtmark, ickenatura-naturtyp

## Bilaga 3, Rödlistade och hotade arter i Natura 2000-naturtyperna

Rödlistade arter enligt artdatabankens rödlista 2015 placeras i olika hotkategorier beroende på risk för utdöende i vilt tillstånd inom olika tidsperspektiv. Arter med extremt/mycket stor risk att dö ut i vilt tillstånd inom en mycket nära/nära framtid placeras i kategorin CR (Critically endangered; akut hotad) resp. EN (Endangered; starkt hotad). Arter som löper stor risk för utdöende i ett medellångt tidsperspektiv placeras i kategorin VU (Vulnerable; sårbar). Arter som bedöms ligga nära kategorin VU men inte uppfyller alla kriterier placeras i kategorin NT (Near Threatened; missgynnad). Arter som numera är livskraftiga men som tidigare varit hotade placeras i LC. F= fridlyst art, Ågp= art som har eller ska få ett nationellt åtgärdsprogram för hotade arter, B1, B2, B4 & B5 hänvisar till resp. bilaga i art- och habitatdirektivet.

Organismgrupp	Artnamn	Vetenskapligt namn	Hotkategori/ Annan fakta
Fjärilar	åkerväddsantennmal	<i>Nemophora metallica</i>	VU
Fåglar	brun kärrhök	<i>Circus aeruginosus</i>	B1
	brushane	<i>Calidris pugnax</i>	VU, B1
	buskskvätta	<i>Saxicola rubetra</i>	NT
	dubbelbeckasin	<i>Gallinago media</i>	NT, B1
	fiskgjuse	<i>Pandion haliaetus</i>	B1
	fisktärna	<i>Sterna hirundo</i>	B1
	flodsångare	<i>Locustella fluviatilis</i>	NT°
	gröngöling	<i>Picus viridis</i>	NT
	gulspurv	<i>Emberiza citrinella</i>	VU
	havsörn	<i>Haliaeetus albicilla</i>	NT B1,
	kungsfiskare	<i>Alcedo atthis</i>	VU
	kärrensäppa, underarten schinzii	<i>Calidris alpina schinzii</i>	CR, B1
	ljungpipare	<i>Pluvialis apricaria</i>	B1
	rapphöna	<i>Perdix perdix</i>	NT
	rosenfink	<i>Carpodacus erythrinus</i>	VU
	röd glada	<i>Milvus milvus</i>	B1
	rödspov	<i>Limosa limosa</i>	CR
	rödspov, underarten limosa	<i>Limosa limosa limosa</i>	CR
	rördrom	<i>Botaurus stellaris</i>	NT, B1
	skröntärna	<i>Hydroprogne caspia</i>	NT, B1
	skäggmes	<i>Panurus biarmicus</i>	NT
	skärfläcka	<i>Recurvirostra avosetta</i>	B1
	småfläckig sumphöna	<i>Porzana porzana</i>	VU, B1
	småtärna	<i>Sternula albifrons</i>	VU, B1
	stare	<i>Sturnus vulgaris</i>	VU
	stjärtand	<i>Anas acuta</i>	VU
	storspov	<i>Numenius arquata</i>	NT
	svarthakad buskskvätta	<i>Saxicola rubicola</i>	EN
	svarttärna	<i>Chlidonias niger</i>	VU, B1
	sånglärka	<i>Alauda arvensis</i>	NT
	sångsvan	<i>Cygnus cygnus</i>	B1
	sävspurv	<i>Emberiza schoeniclus</i>	VU
	trana	<i>Grus grus</i>	B1
	trädlärka	<i>Lullula arborea</i>	B1
	vaktel	<i>Coturnix coturnix</i>	NT
	vassångare	<i>Locustella luscinioides</i>	NT°
	vit stork	<i>Ciconia ciconia</i>	CR, B1



	vitkindad gås	<i>Branta leucopsis</i>	B1
	årta	<i>Anas querquedula</i>	VU
	ängshök	<i>Circus pygargus</i>	EN
	ängspiplärka	<i>Anthus pratensis</i>	NT
Kärlväxter	ask	<i>Fraxinus excelsior</i>	EN
	backtimjan	<i>Thymus serpyllum</i>	NT
	bandnate	<i>Potamogeton compressus</i>	VU
	gullstånds	<i>Jacobaea paludosa</i>	EN
	gullviva	<i>Primula veris</i>	F
	hedblomster	<i>Helichrysum arenarium</i>	VU
	jordtistel	<i>Cirsium acaule</i>	NT
	klibbveronika	<i>Veronica triphyllos</i>	VU
	kösa	<i>Apera spica-venti</i>	NT
	luddfingerört	<i>Potentilla heptaphylla</i>	EN
	lungrot	<i>Blitum bonus-henricus</i>	VU
	paddfot	<i>Asperugo procumbens</i>	NT
	pilblad	<i>Sagittaria sagittifolia</i>	NT
	pimpinellros	<i>Rosa spinosissima</i>	RE
	plattsäv	<i>Blysmus compressus</i>	NT
	sjönajas	<i>Najas flexilis</i>	EN
	skogsalm	<i>Ulmus glabra</i>	CR
	spetsnate	<i>Potamogeton acutifolius</i>	VU
	strandviol	<i>Viola stagnina</i>	NT
	styvnate	<i>Potamogeton rutilus</i>	EN
	uddnate	<i>Potamogeton friesii</i>	NT
	vit sminkrot	<i>Buglossoides arvensis var. arvensis</i>	NT
	åker rödtoppa	<i>Odontites vernus</i>	NT
	äkta ängsnycklar	<i>Dactylorhiza incarnata var. incarnata</i>	F
	äkta ängsviol × strandviol	<i>Viola canina subsp. canina</i> × <i>stagnina</i>	NT
Skalbaggar	svartfläckad rödrock	<i>Ampedus sanguinolentus</i>	NT
	'-	<i>Manda mandibularis</i>	NT
	'-	<i>Phyllotreta dilatata</i>	NT

## Bevarandeplanen för Håslöv

Syftet med Natura 2000-området Håslöv i Kristianstads kommun är att bevara strandängarna i Håslövs ängar och de består av naturtypen 6410 Fuktäng med blåttåtel och starr.

En del i länsstyrelsens verksamhet är att skydda värdefull natur genom att bilda Natura 2000-områden och upprätta bevarandeplaner. Syftet är att EU:s medlemsländer ska ta ett gemensamt ansvar för att bevara arter och naturtyper som förekommer i Europa och att upprätthålla Natura 2000-områdenas naturtyper och arter i gynnsam bevarandestatus inom den biogeografiska regionen.

Bevarandeplanen innehåller bevarandesyftena och bevarandemålen med Natura 2000-området via de fyra kriterierna areal, ekologiska strukturer & funktioner, typiska arter samt Natura 2000-arter (Arter i habitatdirektivets bilaga 2), beskrivning av området samt beskrivning av varje naturtyp och/eller art, förutsättningar för gynnsam bevarandestatus samt vad som kan påverka Natura 2000-området negativt. Den innehåller även information om vilka skötselåtgärder som behövs göras i Natura 2000-området.



Länsstyrelsen  
Skåne

[www.lansstyrelsen.se/skane](http://www.lansstyrelsen.se/skane)