



Bevarandeplan för Natura 2000-området Jären SE0420327 i Kristianstads kommun, Skåne



Jären, bokskog med högstubbe. Foto: Johan Niss

Grunduppgifter om Jären

Län: Skåne
Kommun: Kristianstad
Läge: Strax SV om Hörröd
Markägare: Kyrkan och privata
Areal: 46,3 ha
Skyddsform: Stora delar ingår i ESAB-paketet (Sveaskogs uppgörelse om mark) som ska skyddas
Bakgrund: pSCI beslutat av Regeringen 2006-05.
SCI fastställt av EU-kommissionen 2007-11.
Fastställt och kungjord av Länsstyrelsen 2014-05-23 samt 2016-12-16 resp. 2016-12-30
Datum för första bevarandeplan 2014-03-21.
Reviderad 2016-05-16

Vad betyder Natura 2000?

EU bygger ett nätverk av områden med skyddsvärd natur som kallas Natura 2000. Syftet är att EU:s medlemsländer ska ta ett gemensamt ansvar för att bevara arter och naturtyper som förekommer i Europa. Natura 2000 har tillkommit med stöd av två EG-direktiv; Fågeldirektivet (EU-rådets direktiv 2009/147/EG av den 30 november 2009 om bevarande av vilda fåglar och Habitatdirektivet (EU-rådets direktiv 92/43/EEG av den 21 maj 1992) om bevarande av livsmiljöer samt vilda djur och växter senast ändrat genom direktiv 2006/105/EG. Nätverket byggs upp av områden som föreslås av regeringen och som antas av kommissionen.

Direktiven har sin grund i Bernkonventionen som var först med att rättsligt skydda arter och deras livsmiljöer i Europa. EU-direktiven bygger på nya kunskaper och inför principen att bevara naturtyper för deras egen skull och inte enbart för att de utgör hemvist för vissa arter. Habitat- och fågeldirektivet är EU:s bidrag till bevarandet av den biologiska mångfalden så som det lades fast i Konventionen om biologisk mångfald i Rio 1992.

Sverige har ett särskilt ansvar för att skydda och vårda de områden som är föreslagna att ingå eller som ingår i Natura 2000 och detta regleras i den svenska lagstiftningen i Miljöbalken med tillhörande Förordning om områdesskydd m m. Det innebär att åtgärder som kan inverka negativt på bevarandestatus för preciserade habitat eller arter inom naturreservatet kräver tillstånd enligt miljöbalken med tillhörande förordningar.

Vad är en bevarandeplan?

Till varje område ska det finnas en bevarandeplan. Den ger en beskrivning av området och dess naturvärden och vilken skötsel som behövs för att dessa naturvärden ska finnas kvar långsiktigt. Bevarandeplanen innehåller också en beskrivning av vilka verksamheter och åtgärder som kan hota de arter och livsmiljöer som ska skyddas i Natura 2000-området.

Bevarandeplanen innehåller viktig information som används som underlag vid samråd och tillståndsprövningar av verksamheter och åtgärder inom Natura 2000-området..

Vad är bevarandestatus?

Natura 2000 innebär att alla EU-länder ska vidta åtgärder för att naturtyper och arter som utpekats ska ha gynnsam bevarandestatus. Det innebär att man ska försäkra sig om att de utpekade naturtyperna och arterna finns kvar långsiktigt i Europa. För en naturtyp kan gynnsam bevarandestatus innebära att man bevarar de strukturer och funktioner som finns i naturtypen och att de arter som är typiska för naturtypen finns kvar i livskraftiga populationer. För en art innebär gynnsam bevarandestatus att arten finns i livskraftiga populationer och att förekomsten av dess livsmiljö är tillräcklig.

Viktigt att tänka på

För att inte skada Natura 2000 områdets naturvärden krävs tillstånd för verksamheter eller åtgärder som på ett betydande sätt kan påverka miljön i ett Natura 2000 område. Alla som planerar att utföra en åtgärd som man tror kan påverka ett områdes naturvärden ska på ett tidigt stadium kontakta Länsstyrelsen. Det underlättar eventuell tillståndsprövning som Länsstyrelsen ska göra. När det gäller åtgärder på skogsmark ska istället Skogsstyrelsen kontaktas. Bevarandeplanen för ett Natura 2000-område kan revideras när ny kunskap tillkommer eller när förutsättningarna förändras. När bevarandeplanen förändras medför det att den måste fastställas på nytt. Då ges markägare och andra berörda möjlighet att lämna synpunkter. Vid tillståndsprövning är det viktigt att utnyttja den nya kunskapen som finns i reviderade bevarandeplaner även innan dessa planer har beslutats.

Mer information om Natura 2000

Länsstyrelsens hemsida: www.lansstyrelsen.se/skane/n2000 eller telefon 010-224 10 00

Naturvårdsverkets hemsida: www.naturvardsverket.se

Innehållsförteckning

OMRÅDESBESKRIVNING	6
INGÅENDE NATURTYPER OCH ARTER ENLIGT NATURA 2000	7
Bevarandesyfte och prioriterade bevarandevärden	8
Bevarandemål.....	8
Målindikatorer.....	9
Areal naturtyper.....	9
Ekologiska strukturer och funktioner.....	9
Typiska arter för naturtyperna.....	10
Natura 2000-arter	11
Beskrivning av naturtyper och arter och deras bevarandestatus.....	11
Naturtyper	11
ARTER.....	13
FÖRUTSÄTTNINGAR FÖR GYNNSAM BEVARANDESTATUS	14
HOTBILD – VAD KAN PÅVERKA NATURA 2000-OMRÅDET NEGATIVT?	15
SKYDD OCH BEVARANDEÅTGÄRDER.....	15
Skydd och regleringar	16
Bevarandeåtgärder	16
Prioriterade bevarandeåtgärder	16
Restaureringsåtgärder.....	16
Löpande skötsel	17
Uppföljning.....	17
REFERENSER.....	17
BILAGOR	18
Bilaga 1: Karta med naturtyper enligt Natura 2000.....	19
Bilaga 2: Naturtyper för kartan	20
Bilaga 3: Övriga upplysningar och skyddsintressen för Jären.....	21
Bilaga 4: Rödlistade arter i Natura 2000-naturtyperna	22

Områdesbeskrivning

Natura 2000-området Jären ligger på Linderödsåsen i Skåne intill den lilla byn Hörröd. Inom området löper en rullstensås (själva ”Jären”) med spetsigt och ”raggigt” krön, en s.k getryggsås, den största av sitt slag i östra Skåne.

Rullstensåsen fortsätter söderut mot Andrarum. För övrigt utgörs området huvudsakligen av äldre ädellövskog, dominerad av trädslagen bok och ek. Här finns också partier med sumpskog där al och ask dominerar trädskiktet. Området har en lång skoglig kontinuitet. Enligt Skånska Rekognosceringskartan från 1812-1820 är det område som idag benämns Jären bevuxet med lövskog. Samma bild framträder ur den gamla ekonomiska kartan från 1930-talet.

Markförhållandena med varierande fuktighet och näringstillgång samt den rika förekomsten av gamla träd och död ved ger upphov till en rik och varierad flora och fauna. Bl.a. förekommer flera ovanliga och rödlistade arter av lavar. I mindre omfattning förekommer gräs- och betesmarker på fuktig till frisk mark. En mindre damm på en fuktäng finns också i området. I den centrala delen finns ett område med fossil åkermark som nyttjats från bronsåldern till nyare tid.

Berggrunden i området består av ortognejs medan de lösa avlagringarna utgörs av sandiga till blockiga isälvsediment. Genom området löper en diabasgång i nordväst-sydöstlig riktning. Jordarten utgörs i princip enbart av naturgrus. Svackorna består av torv. Skåneleden går genom område uppe på åskrönet, utsikten är hisnande. Hörrödsåsen har stora geologiska skyddsvärden och har en väl utbildad getryggsformad rullstensås som till stora delar är skonad från grustäkt. Området ligger också i anslutning till Hjortslingan. Området används också som rekreationsområde för boende i Hörröd.

Området omfattas inte av något formellt områdesskydd ännu men det finns planer på att detta värdefulla område borde skyddas. Det finns flera skogspartier som utgör nyckelbiotoper. Området gränsar i väster till Verkeåns naturreservat. En närmare beskrivning av Järens naturtyper och arter finns under rubriken Beskrivning av naturtyper och arter.

Ingående naturtyper och arter enligt Natura 2000

Områdets naturtyper (se tabell 1 och bilaga 1) konstaterades vid fältbesök under växtsäsongen år 2009.

Tabell 1. Järens naturtyper med arealer 2009 och Natura 2000-arter. Natura 2000-koder inom parentes. Naturtyperna indelas i fullgod bevarandestatus där alla kriterierna för areal, ekologisk struktur och funktion samt för typiska arter är uppfyllda. I en icke fullgod naturtyp uppfylls definitionen för naturtyp men det kan saknas delar av ekologisk struktur och funktion eller typiska arter. Utvecklingsmarker kan inte definieras som en naturtyp idag men kan omföras till någon naturtyp med aktiva åtgärder eller med naturlig förändring efter lång tid.= avrundat värde*

Naturtyp	Areal (ha) med bedömd bevarandestatus		
	Fullgod	Icke fullgod	Totalt
Torra hedar (4030)		0,60	0,60
Fuktängar med blååtäl eller starr (6410)		0,37	0,37
Lövsumpskog (9080)	2,1	3,5	5,6
Näringsfattig bokskog (9110)	3,1	5,1	8,2
Näringsrik bokskog (9130)		15,1	15,1
Näringsrik ekskog (9160)		1,7	1,7
Total areal naturtyper		31*	
Utvecklingsmark (ej naturtyp)			
Bokskog (utvecklas mot 9130)		8,6	
Lövsumpskog (utvecklas mot 9080)		0,25	
Total areal utvecklingsmark		9*	
Total områdesareal		46,3	
Arter			
Större vattensalamander (1166)		Icke fullgod	

Bevarandesyfte och prioriterade bevarandevärden

Det övergripande bevarandesyftet för Natura 2000-nätverket är att bidra till bevarandet av biologisk mångfald genom att bibehålla eller återskapa gynnsam bevarandestatus för de naturtyper och arter som omfattas av EU:s Art- och habitatdirektiv. För det enskilda Natura 2000-området är det överordnade syftet att bevara eller återställa ett gynnsamt tillstånd för de naturtyper eller arter som utgjort grund för utpekandet av området.

Det övergripande bevarandesyftet i Jären är att bevara en ädellövsskog med naturskogsliknande karaktär med mycket död ved och grova samt senvuxna träd samt att bevara den torra heden (4030). De i området ingående Natura 2000-naturtyperna, typiska arterna samt Natura 2000-arten Större vattensalamander ska ha gynnsam bevarandestatus. De naturtyper som finns är lövsumpskog (9080), Näringsfattig bokskog (9110), Näringsrik bokskog (9130), Ekskog (9160) samt betesmarkerna med naturtyperna torra hedar (4030) samt fuktängar (6410). De prioriterade bevarandevärdena är de gamla grova träden, de senvuxna träden samt den döda veden och detta finns i naturtyperna 9110, 9130, 9160 samt i 9080. Betesmarken 4030 är också prioriterad.

Motivering; I området finns ett flertal nyckelbiotoper med ädellövskog och rikligt med död ved. Inom området löper en rullstensås (själva ”Jären”) med spetsigt och ”raggigt” krön, en s.k getryggsås, den största av sitt slag i östra Skåne.

Bevarandemål

Arealen av Näringsrik bokskog (9130) ska vara minst 15,1 hektar. Arealen Näringsfattig bokskog (9110) ska vara minst 8,2 ha men arealen kan ökas till totalt 16,8 ha när utvecklingsmarken utvecklat kvaliteér. Lövsumpskogsarealen ska minst vara 5,6 ha men på sikt kan utvecklingsmarken utveckla kvaliteér och totalt blir arealen 5,9 ha. Den näringsrika ekskogen (9160) ska vara minst 1,7 ha. Arealen torra hedar ska vara minst 0,60 ha och fuktängar(6410) ska vara minst 0,37 ha.

Regelbunden hävd ska påverka betesmarkerna i området. Naturtypen 9080 ska ha en ostörd hydrologi. Värdefulla träd t ex bärande och blommande träd, hagmarksträd, hamlade träd, hålträd, grova träd etc, ska finnas. Ingen skadlig ansamling av förna ska finnas i området efter vegetationsperiodens slut.

Småskaliga naturliga processer, som t. ex. trädens föryngring, åldrande och avdöende samt omkullfallna träd och luckbildning ska påverka dynamik och struktur. Naturlig hydrologi och grundvattennivåer som skapar markfuktighet ska påverka dynamik och struktur. Ädellövträd ska utgöra ett dominerande inslag i skogen. Krontäckningen ska variera mellan tätare och glesare beskogad mark. Det ska finnas gamla träd och föryngring av nya träd som efterträdare av följande trädarter: bok (tämligen allmän); ek (enstaka); Trädskiktet ska vara olikåldrigt och flerskiktat. Det ska finnas följande strukturer/substrat: gamla träd (enstaka); liggande död ved och stubbar (enstaka); död ved i olika former inklusive levande

träd med döda träddelar (tämligen allmän); gamla träd med grov bark, skador, håligheter, mulm eller döda delar (tämligen allmän); Den döda veden ska finnas i olika dimensioner och olika nedbrytningsklasser. Gran, buskar och sly/ungträd ska inte tillåtas ta överhanden eller skada de biologiskt gamla och värdefulla träden i området. Det ska finnas typiska och karaktäristiska arter som tex. Ängsbräsma, gullpudra, rostfläck, platt fjädermossa, havstulpanlav, guldlocksmossa och bokvårtlav. Arten större vattensalamander (1166) ska förekomma i området med minst 50 st. individer.

Målindikatorer

För Klintabäcken innebär detta följande målindikatorer:

Areal naturtyper

- Naturtypen Torra hedar (4030) ska omfatta minst 0,60 ha
- Naturtypen Fuktängar med blåttåtel eller starr (6410) ska omfatta minst 0,37 ha
- Naturtypen Lövsumpskog (9080) ska omfatta minst 5,6 ha men kan på sikt utgöra 5,9 ha när utvecklingsmarken utvecklat kvalitéer.
- Naturtypen Näringsrik bokskog (9130) ska omfatta minst 15,1 ha
- Naturtypen Näringsfattig bokskog (9110) ska omfatta minst 8,2 ha men arealen kan ökas till totalt 16,8 ha när utvecklingsmarken utvecklat kvalitéer
- Naturtypen Näringsrik ekskog (9160) ska omfatta minst 1,7 ha.

Utvecklingsmarken kan på sikt komma att utgöra naturtyp. Bevarandemål gällande Naturtypsareal för respektive naturtyp kan därmed komma att förändras.

Ekologiska strukturer och funktioner

- Mängden död ved i området skall uppgå till minst 40m³/ha och den skall förekomma kontinuerligt i olika dimensioner och nedbrytningsstadier. Död ved får inte forslas bort från området. Förekomstformer av död ved är t.ex. torrträd (torrakor), högstubbar, lågor och döda grenar. I betesmarkerna bör mängden död ved vara 20 m³/ha.
- Antalet gamla (grova eller senvuxna) träd skall uppgå till minst 20 st./ha. Alla gamla, ihåliga och rötskadade träd skall bevaras och en naturlig åldersstruktur med olikåldrighet i trädbeståndet skall eftersträvas.
- Nyckelarterna bok och ek skall förekomma i minst två skikt. I alla förekommande skikt skall bok och ek utgöra minst 50 % av trädförekomsten.
- Gynna andra ädellövsträd som lind, alm m.m. inom bokbeståndet så att trädvariation förekommer.

- Virkes- eller veduttag av lövved liksom åtgärder som medför betydande markpåverkan skall inte utföras.
- Granbestånd ska ej förekomma inom Natura 2000-området.
- I lövsumpskogen ska hydrologin vara ostörd med en hög grundvattennivå och god vattenkvalitet.
- I fuktängen får ingen för flora och fauna skadlig igenväxning eller förnaansamling ske. Inga produktionshöjande åtgärder får genomföras och hydrologin ska bevaras ostörd.
- Minst 0,6 ha med betesmark ska vara väl avbetade varje år vid vegetationsperiodens slut.
- Inom betesmarken får ingen tillförsel av näringsämnen förekomma förutom vid tillskottsutfodring under mycket torra år.

Typiska arter för naturtyperna

Torr hed (4030)

- Minst två för naturtypen typiska arter skall förekomma i genomsnitt per provyta. Följande typiska arter har påträffats i området: Större vattensalamander och lövgroda har påträffats i området.

Fuktäng (6410)

- Minst två för naturtypen typiska arter skall förekomma i genomsnitt per provyta. Följande typiska arter har påträffats i området: bäckbräsma/ängsbräsma och knapptåg.

Lövsumpskog (9080)

- Minst två för naturtypen typiska arter skall förekomma i genomsnitt per provyta. Följande typiska arter har påträffats i området: bäckbräsma, gullpudra, kärrfibbla, blåmossa, alsidenmossa, rostfläck.

Näringsfattig bokskog (9110)

- Minst två för naturtypen typiska arter skall förekomma i genomsnitt per provyta. Följande typiska arter har påträffats i området: ekorrbar, harsyra, grymig filtlav, platt fjädermossa, koralltaggvamp, trädporella, havstulpanlav, rosa lundlav, bokkantlav, lunglav, bokvårtlav, trubbfjädermossa, bokfjädermossa, större vattensalamander och guldlocksmossa.

Näringsrik bokskog (9130)

- Minst två för naturtypen typiska arter skall förekomma i genomsnitt per provyta. Följande typiska arter har påträffats i området: Platt fjädermossa, trädporella, bokvårtlav, trubbfjädermossa, storrams, tandrot, lundslok, gulplister och långsvingel.

Näringsrik ekskog (9160)

- Minst två för naturtypen typiska arter skall förekomma i genomsnitt per provyta. Följande typiska arter har påträffats i området: Bokvårtslav, storrams, tandrot, buskstjärnblomma och guldlocksmissa.

Natura 2000-arter

- Större vattensalamander *Triturus cristatus* ska förekomma i en långsiktigt livskraftig population inom området.
- Det ska finnas minst 50 individer av större vattensalamander vid varje lekvatten.
- Antalet fisktomma lekvatten för större vattensalamander ska vara minst två inom området.
- Ingen utsättning av fisk/kräftor får ske i småvatten inom området och dessa (småvattnen) bör inte i alltför hög grad skuggas av träd- och buskvegetation.

Framtida uppföljning av planen kan medföra att nuvarande bevarandemål ändras och att nya mål läggs till.

Beskrivning av naturtyper och arter och deras bevarandestatus

Naturtyper

Torr hed (4030)

Den torra heden utgörs av en trädrik betesmark med viss gödselpåverkan. Området har dock öppna sandiga ytor som är värdefulla för många arter. Om man ser på 40-tals flygbilder över området ser man att det då var het öppet så allt har kommit upp efter 1940. Platsen har lång kontinuitet som betesmark. I området finns många spärrgreniga ekar. Vårfloran är rik med gulsippa, vårlök, vitsippa. Inom naturtypen finns en del rödlistade arter av skalbaggar som trädeslöpare (VU), sammetsfrölöpare (VU), krokhorndyvel (NT) samt rak horndyvel (NT). Den större vattensalamandern samt lövgrodan finns här också. Området är troligen synnerligen viktigt för födosökande fladdermöss. Flertalet av fladdermusarterna är beroende av glesa luckiga skogar med gläntor för sitt födosök.

Fuktäng (6410)

Några fuktiga delar med äldre betesmark finns inom området. De var fuktiga redan under 1940-talet. Den ena utgörs av en våtmark med vattenspegel men vattenståndet fluktuerar kraftigt. Här finns arter som bäckbrässa, knapptåg, smörblomma och sumpförgätmigej. Naturtypen är grundvattenberoende så hydrologin påverkas av grundvattnet i närheten.

Lövsumpskog (9080)

Lövsumpskogen i Jären består dels av flerskiktad skog av hög ålder (76-125 år) och dels av en- eller tvåskiktad yngre skog (51-75 år). Sockelbildning finns. Lövsumpskogen har inslag av sälg, björk, bok, rönn, asp, ek, hägg, hassel men domineras av al samt ibland ask. Det finns i genomsnitt rikligt med död ved (15-40 m³/ha). Den döda veden finns både som torrakor, lågor och som grov död ved. Bohål och småvatten förekommer. Det finns enstaka grova träd men tämligen allmänt (2-10/ha) med gamla träd, detta beror på att det också finns senvuxna träd som är smala men likvärdig i ålder med de grova träden. Det finns spår av konventionellt skogsbruk. Arter som bäckbräsma, blåmossa, gullpudra, kärrfibbla, gammelgranslav, rostfläck, rödtandad hättmossa och alsidenmossa förekommer i lövsumpskogen. De äldre bestånden har fullgod bevarandestatus medan de yngre bestånden har icke-fullgod bevarandestatus. Detta beror på att tid krävs och grova träd saknas. Naturtypen är grundvattenberoende så hydrologin påverkas av grundvattnet i närheten.

Näringsfattig bokskog (9110)

Den näringsfattiga bokskogen är en artrik flerskiktad skog som domineras av bok och hassel och boken är i genomsnitt i åldern 76-125 år och det finns måttligt med död ved i form av torrakor, grov död ved samt i ädellövsträd med grova döda delar samt i hålträd med mulm.

Det finns senvuxna träd liksom vidkroniga spärrgreniga äldre träd. De gamla träden är bitvis tämligen allmänna (2-10/ha). Förutom bok finns rönn, hägg och ek.

Arter som finns i områdets näringsfattiga bokskog är; grynig filtlav, ärgmossor sp, gammelgranslav, koralltagsvamp, platt fjädermossa, trädporella, havstulpanlav, rosa lundlav, bokkantlav, lunglav, bokvårtlav, stiftklotterlav, klotterlav, trubbfjäderlav, bäcknäbbmossa, bäckgräsmossa, kraterporlav, gråpunktlav, gammelgranslav, skriftlav, rostfläck, porellor, enbandad brunbagge samt bokfjädermossa. Den rödlistade arten enbandad brunbagge (NT) finns i bokskogen. Lövgroda och större vattensalamander finns här. Ett område har icke-fullgod bevarandestatus pga att skogen inte är flerskiktad. Det finns också område som har fullgod bevarandestatus. Utvecklingsmark mot 9110 finns också som inte har de kvalitéer som naturtyperna har.

Näringsrik bokskog (9130)

Den näringsrika bokskogen domineras av äldre bok i åldern 76-125 år. Bokskogen domineras av bok men det finns inslag av hassel, ask, rönn, sälg, björk och ek. Skogen bär tydliga spår av skogsbruksåtgärder men den är ändå tvåskiktad samt tre-flerskiktad. Området hyser torrakor, , bohål, grov död ved liksom äldre vidkroniga träd. Mängden död ved är måttlig (5-15m³/ha) och mängden grova träd varierar från enstaka träd till tämligen allmän (2-10 träd/ha). Man anar att träden uppkommit under en tid när området betats och varit mer öppet. De äldre träden hyser en rik epifytflora med bl.a. arterna platt fjädermossa,

trädporella, bokvårtlav, klotterlav, trubbfjädermossa, porella sp., klosterlav, skrifflav, trindsidemossa, räsvansmossa, stenficksmossa, vågig sågmossa samt svampen oxtungsvamp. I fältskiktet återfinns arterna långsvingel, storrams, tandrot, lundslok samt gulplister. Den rödlistade arten enbandad brunbagge (NT) finns i bokskogen. All näringsrik bokskog har icke fullgod bevarandestatus vilket beror på att det inte finns så mycket grova eller gamla träd och för att det saknas tillräckliga mängder död ved.

Näringsrik ekskog (9160)

Den näringsrika ekskogen varierar i ålder från 76 år till 175 årfördelade på två bestånd varav ett utgörs av äldre flerskiktad skog med ekar. Ek och hassel dominerar men även säl, bok, avenbok, lönn, fågelbär, hägg och lind förekommer. Det finns måttligt med död ved (5-15 m³/ha), men den döda veden är variabel med både torrakor, grov död ved samt med bohål. Grova träd finns tämligen allmänt (2-10 st/ha) i den ena beståndet medan det saknas grova och bara finns senvuxna i det andra beståndet. En del träd är vidkroniga men det finns visst behov av att röja inom 3 m från trädet dvs. frihugga runt trädet. I den näringsrika ekskogen finns arter som bokvårtlav, storrams, kransrams, tandrot, harsyra, liljekonvalj, ekorrbär, gulplister, guldlocksmossa, glansfläck, rostfläck samt buskstjärnblomma. Det äldre beståndet betas. Ekskogen anses vara icke-fullgod bevarandestatus pga det saknas död ved och i viss mån grova/äldre träd.

Övriga icke-naturtyper

Inom den öppna kultiverade betesmarken (6911) samt i den trädbärande kultiverade betesmarken (6913) finns sandiga partier där de rödlistade arterna klubbfibbla (EN) och stor sandlilja (EN) uppges finnas. Det är osäkra uppgifter och förmodligen finns inte arterna kvar i området nu. På sikt kan dessa marker utvecklas till sandstäpp (6120).

Arter

Större vattensalamander

Större vattensalamander leker på våren i små till medelstora, permanenta vattensamlingar, som kan vara gårds- och branddammar, grusgropar, lertäkter, naturliga kärr, hållkar, avsnörda kustvikar eller skogstjärnar. Det är ovanligt att vattnen är mindre än 10 meter i diameter och grundare än 0,5 meter. Att vattnet är permanent är viktigt för den långa larvutvecklingen.

Lekvattnen bör vara fisk- och kräftfria eftersom larverna är utsatta för en kraftig predation från dessa djurgrupper. Frånvaron av fisk innebär också att det finns ett rikt utbud av lämplig föda (evertebrater). Flertalet av de svenska lekvattnen har hög mångfald av ryggradslösa djur och ofta även av vattenväxter som t.ex. olika arter av förgätmigej, *Myosotis spp.*, nate, *Potamogeton spp.*, och

igelknopp, *Sparganiumspp.* Lekvattnen bör vara solbelysta så att de blir isfria tidigt på våren och håller en hög temperatur långt in på hösten. Svala och skuggade vatten med låga pH-värden (under 5,0) eller höga koncentrationer av kväve (över 0,13 mg nitrat/l; över 0,25 mg ammonium/l) tycks undvikas i reproduktionssammanhang.

Med undantag för lek- och larvperioden lever större vattensalamander på land, där den tycks ha mycket specifika val av miljö. Djuren håller till under murkna träd-stammar och stubbar, i smånagargångar, under mossbeklädda stenar och i block-terräng, vanligen i fuktig huvudsakligen lövdominerad skog, men påträffas sällsynt även på öppen mark som t.ex. i fuktiga hagar med högvuxet gräs eller på vägar under vandring.

Förutsättningar för gynnsam bevarandestatus

Ett nära samarbete mellan berörda myndigheter och den som äger eller brukar en mark är en av de viktigaste förutsättningarna för att ett områdes värdefulla livsmiljöer och arter ska finnas kvar.

För att Järens naturtyper skall vara i gynnsam bevarandestatus gäller att:

- Frånvaro av produktionsinriktat skogsbruk råder. Området bör i huvudsak lämnas till fri utveckling med naturlig intern dynamik. Naturvårdsanpassat skogsbruk kan dock användas.
- Kontinuitet av bok och andra lövträd av en varierande ålder, inklusive gamla träd finns. Objekt av denna typ har ofta höga naturvärden kopplade till naturskogsartade förhållanden.
- Ersättningsträd för de grova träden planeras in vid naturvårdsinriktade plockhuggningar/bläddning.
- Död ved; grenar, torrträd, hålträd, lågor m.m. av olika trädslag och i olika nedbrytningsstadier förekommer samt att gamla, grova samt senvuxna träd sparas då de är viktiga för epifytiska lavar, mossor och svampar, samt för insekter och landmollusker.
- Mängden död ved skall öka liksom förekomsten av grova, gamla, rötskadade eller ihåliga träd. Generellt sett får ej död ved från lövträd bortforslas från området och inga träd enligt ovan avverkas.
- Gräsmarkerna hävdas genom bete och igenväxningsvegetation hålls efter.
- Grustäkt eller annan täktverksamhet inte förekommer.
- Hydrologin är opåverkad.
- Att gran, andra barrträd eller andra främmande trädslag endast förekommer sparsamt i området och på lång sikt successivt avvecklas.
- Det finns en god tillgång på blommande buskar.
- Skogarnas betydelse för naturupplevelser och friluftsliv ska tas till vara.

Hotbild – vad kan påverka Natura 2000-området negativt?

De största riskerna för Järens naturtyper är:

- Genomförande av produktionsinriktade skogsbruksåtgärder såsom avverkning, bortplockning av såväl grov som klen död ved, transporter, markberedning och trädplantering.
- Förändringar av krontäckning i skogspartier med sluten karaktär som kan påverka kryptogamer, både lavar och svampar negativt.
- Igenväxning så att de gamla grova träden utskuggas och dör.
- Trädslagsbyte från löv till barrskog eller andra exoter
- Brist på gamla men klena, senvuxna bokstammar med röthål, som är mest värdefulla för epifyter.
- Brist på död ved.
- Upphörd beteshävd av gräsmarkerna samt ett minskat betestryck med igenväxning som följd.
- Gödsling eller annan tillförsel av näringsämnen (t ex kalkning, kväveläckage från omgivande marker, spridning av rötslam, stödutfodring m.m.) som skadar mark och vegetation. Undantag av förbud mot stödutfodring kan göras om det är mycket torra somrar för att tillgodose djurens bästa.
- Gödslings- och försurningseffekter från nedfall av luftburna föroreningar.
- Markexploatering eller annan markanvändningsförändring i objektet eller i angränsande områden, t.ex. skogsplantering, uppodling, dikning och täktverksamhet.
- Transporter genom området som ger upphov till körskador på marken.
- Plantering av barrträd
- Alltför kraftig störning från turism och friluftsliv som medför omfattande markslitage.
- Förändringar i områdets hydrologi. Förändrad vattenkemi och försämring av vattenkvalitén genom t.ex. utsläpp av föroreningar i vattendrag, försurning eller eutrofiering.
- Fragmentering som leder till brist på genflöde mellan populationer samt kanteffekter i små objekt.

Skydd och bevarandeåtgärder

Ingrepp som på ett betydande sätt kan påverka miljön i ett Natura 2000-område kräver tillstånd av länsstyrelsen enligt 7 kapitlet 27-29 § miljöbalken. Detta gäller oavsett om ingreppet sker inom eller utanför ett Natura 2000-område. Bevarandeplanen ska också fungera som underlag för bedömningen av om tillstånd behövs och om tillstånd kan ges.

Markägare kan få rätt till ersättning om tillstånd inte kan ges och Natura 2000 innebär avsevärda begränsningar i pågående markanvändning inom den berörda delen av fastigheten. Ersättning ges dock inte i alla fall t.ex. inte om man blivit

nekad att bygga hus inom Natura 2000-områden. Om skog ska ersättas vill Naturvårdsverket att all skog inom Natura 2000-området ersätts samtidigt så att inte Natura 2000-området har ersatts i vissa delar och inte i andra. Miljöstöd inom betesmarker anses också vara en form av ersättning.

Skydd och regleringar

Jären omfattas i dagsläget inte av något områdesskydd men det är på gång nu snart. När det skyddas så kommer skogsbruk och förbud mot gödsling m.m. att regleras. Betesmarkerna har delvis miljöstöd men torra hedar (4030)-området saknar miljöstöd idag.

Området samt omgivande marker skall skyddas mot exploatering med stöd av gällande lagstiftning (Miljöbalken, Plan- och bygglagen mm.)

Om någon åtgärd ska göras vid kraftledningen i nordost måste kontakt tas med E.ON Elnät speciellt om åtgärden kan medföra att marknivån under ledningen ändras eller om en avverkning är inplanerad.

Bevarandeåtgärder

Staten har det övergripande ansvaret för skötseln av Natura 2000-områden och för att bevarandemålen uppnås. En förutsättning för att nå målen är ett gott samarbete mellan staten och den eller dem som äger eller brukar marken. Markägare kan få rätt till ersättning om tillstånd inte kan ges och Natura 2000 innebär avsevärda begränsningar i pågående markanvändning inom den berörda delen av fastigheten. Ersättning ges dock inte i alla fall t.ex. inte om man blivit nekad att bygga hus inom Natura 2000-områden. Om skog ska ersättas vill Naturvårdsverket att all skog inom Natura 2000-området ersätts samtidigt så att inte Natura 2000-området har ersatts i vissa delar och inte i andra. Miljöstöd inom betesmarker anses också vara en form av ersättning.

Prioriterade bevarandeåtgärder

De prioriterade bevarandeåtgärderna är att öka mängden död ved i området genom aktiva åtgärder som att ringbarka, hugga högstammar och lämna kvar nedfallen död ved regelbundet samt att friställa äldre grova spärrgreniga träd.

Restaureringsåtgärder

- Öka mängden död ved. Detta kan t.ex. åstadkommas genom ringbarkning, huggning av högstammar och kvarlämnande av nedfallen död ved.
- Omföra beståndet av gran till ädellövskog samt avverkning av eventuella främmande trädslag
- Naturvårdsinriktade röjningar och gallringar för att kunna uppnå bevarandemålen.

- Friställa äldre spärrgreniga träd och utse och friställa efterträdare.
- Gynna andra ädellövträd som t.ex. lind, alm före boken där träden förekommer eller nyetableras.

Löpande skötsel

- Att på sikt skapa och bibehålla ett olikåldrigt trädbestånd.
- Vid behov aktivt öka mängden död ved. Exempelvis kan minst en högstam per ha huggas eller ringbarkas vart tredje år. Huggen högstam lämnas kvar som låga.
- Gynna senvuxna tunnare träd likväl som grova träd.
- Låta fallna stammar och grova grenar ligga kvar på plats. I de fall framkomligheten utmed leder och stigar försvåraskan fallen ved flyttas åt sidan.
- Hålla efter igenväxningsvegetation kring de gamla ekarna och deras efterträdare.
- Beskära eller i nödfall fälla träd med död ved som riskerar att falla över eventuella leder och stigar. Lämna kvar den döda veden på plats om möjligt, annars placera den på lämpligt ställe inom området.

Uppföljning

Uppföljning av naturtyper och arter inom Natura 2000-områdena kommer att ske med omdrev vart 6:e eller 12:e år beroende på naturtyp och art. Vissa delar av uppföljningen, som t.ex. areal är obligatoriska medan andra delar kan väljas av länsstyrelserna själva. Mer information om enskild naturtyp/art finns på Naturvårdsverkets hemsida.

Referenser

- Gärdenfors, U. (ed.) 2010. *Rödlistade arter i Sverige 2010*. ArtDatabanken, SLU, Uppsala.
- Linderödsåsens Turism/Hörby Turistbyrå. *Cykeltursförslag. Jären-Hörrödsåsen*. Hemsida.
- Länsstyrelsen i fd. Kristianstads län, 1996. *Från Bjäre till Österlen- Skånska natur- och kulturmiljöer*.
- Länsstyrelsen 2005. *Skånes skogar - historia, mångfald och skydd*. Länsstyrelsen.
- Löfroth M. (ed.) 1997. *Svenska naturtyper i det europeiska nätverket Natura 2000*. Naturvårdsverket.
- Naturvårdsverkets förlag.
- Olsson, K.-A. m.fl. (red.), 2003. *Floran I Skåne. Vegetation och utflyktsmål*. Lund.
- Påhlsson, Lars (red.) 1999. *Vegetationstyper i Norden*. Tema Nord 1998:510. Nordiska Ministerrådet, Köpenhamn.
- Skogsstyrelsen, 2000. *Signalarter - Indikatorer på skyddsvärd skog*. Skogsstyrelsens förlag.
- Översiktsplan och Naturvårdsprogram för Kristianstads kommun

Bilagor

1. Karta med naturtyper enligt Natura 2000
2. Naturtypskoder för kartan
3. Övriga upplysningar och skyddsintressen
4. Rödlistade arter

Upprättad av Länsstyrelsen i Skåne län

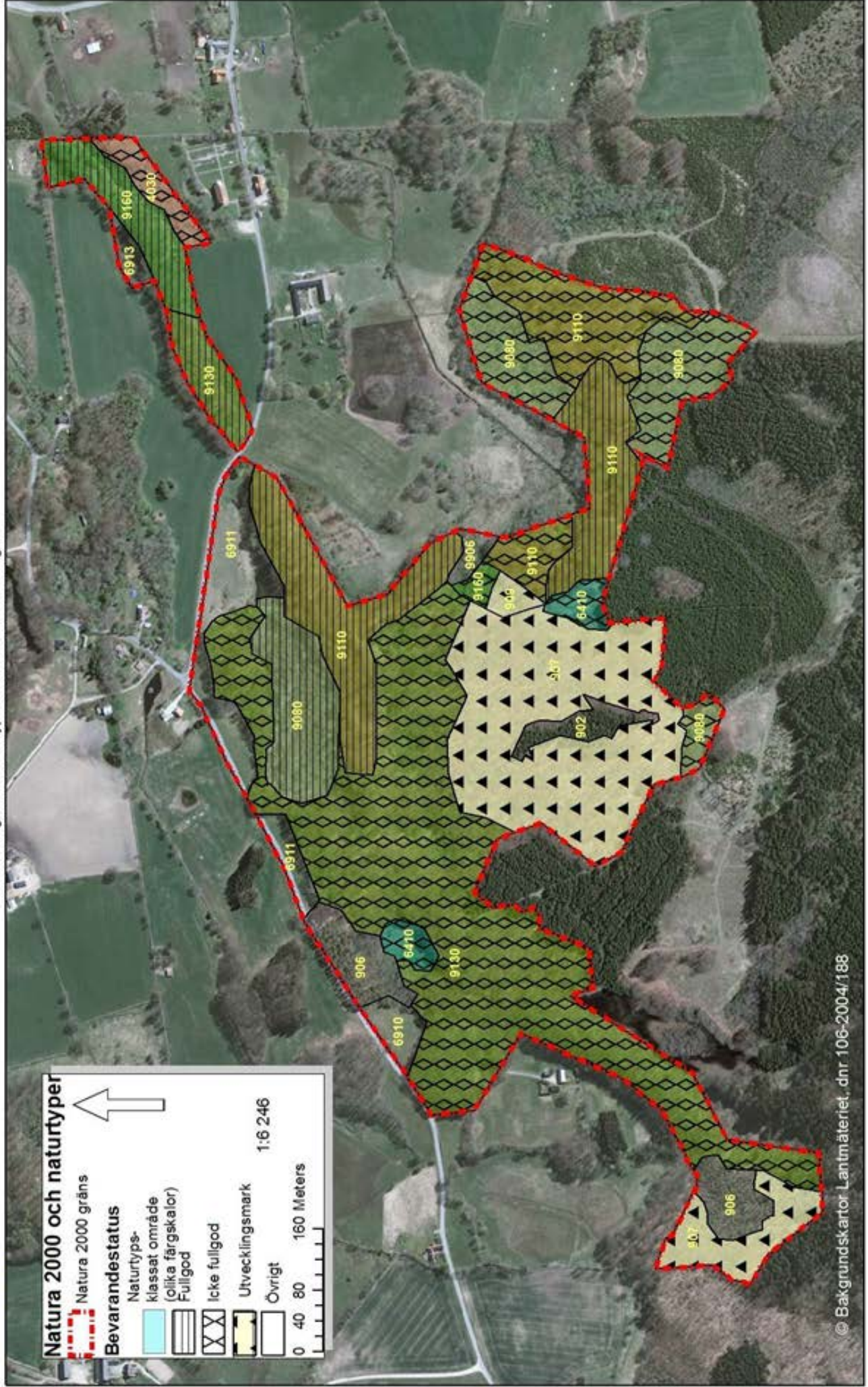
Planförfattare: Marie Löfberg

Senast reviderad 2016-05-26 av Marie Björkander



Bilaga 1 Natura 2000-området Jären, SE0420327 med naturtyper.

Förteckning över naturtypskoder återfinns i bilaga 2.



Natura 2000 och naturtyper

Natura 2000 gräns

Bevarandestatus

Naturtyps-
klassat område
(olika färgskalor)

Fullgod

Icke fullgod

Utvecklingsmark

Övrigt

1:6 246

0 40 80 160 Meters

Bilaga 2: Naturtyper för kartan

Natura 2000-naturtyper

4030 - Torra hedar

6410 - Fuktängar med blååtel eller starr

9080 - Lövsumpskog

9110 - Näringsfattig bokskog

9130 - Näringsrik bokskog

9160 - Näringsrik ekskog

Ej naturtyper

902 - Granskog (>70% gran)

906 - Triviallövskog (>70% triviallöv)

907 - Ädellövskog (>70% löv och >50% ädellöv)

909 - Lövsumpskog

6910 - Öppen kultiverad gräsmark

6911 - Öppen kultiverad betesmark

6913 - Trädbärande kultiverad betesmark

9906 - Icke natura-skog

Bilaga 3: Övriga upplysningar och skyddsintressen för Jären

Jären är SCI fastställt av EU-kommissionen 2004-12

Jären är förutom ett Natura 2000-område också;

- av riksintresse för naturvård (N3/Hallandsåsen)
- av riksintresse för friluftslivet (L:F1/Bjärehalvön med Hallandsåsen och Rönneå)
- med i dåvarande Kristianstads Läns Natur- och kulturmiljövårdsprogram, 1996
- med i sumpskogsinventeringen, Skogsvårdsstyrelsen
- med i Översiktsplanen för Ängelholms kommun
- med i Myrskyddsplanen för Sverige, 1994
- E. ON Elnät har högspänningsluftledningar (10 resp 20 kV) i de nordöstra delarna av området som berör naturtyperna 9110, 4020 och 9160 samt icke naturtypen 6911.

Bilaga 4: Rödlistade arter i Natura 2000-naturtyperna

Rödlistade arter placeras i olika hotkategorier beroende på risk för utdöende i vilt tillstånd inom olika tidsperspektiv. Arter med extremt/mycket stor risk att dö ut i vilt tillstånd inom en mycket nära/nära framtid placeras i kategorin CR (Criticallydangered; akut hotad) resp. EN (Endangered; starkt hotad). Arter som löper stor risk för utdöende i ett medellångt tidsperspektiv placeras i kategorin VU (Vulnerable; sårbar). Arter som bedöms ligga nära kategorin VU men inte uppfyller alla kriterier placeras i kategorin NT (Near Threatened; missgynnad). Arter som numera är livskraftiga men som tidigare varit hotade placeras i LC. F= fridlyst art, Ågp= art som har eller ska få ett nationellt åtgärdsprogram för hotade arter, B2, B4 & B5 hänvisar till resp. bilaga i art- och habitatdirektivet.

Naturtyp/Organismgrupp	Artnamn	Vetenskapligt namn	Hotkategori
<i>Torra hedar (4030)</i>			
Insekter	trädesfrölopare	<i>Harpaluscalceatus</i>	VU
	sammetsfrölopare	<i>Harpalusgriseus</i>	VU
	krokhorndyvel	<i>Onthophagusfracticornis</i>	NT
	Enbandad brunbagge	<i>Hypulusbifasciatus</i>	NT
Groddjur	Större vattensalamander	<i>Triturus cristatus</i>	LC, Ågp, B2, B4
<i>Lövsumpskog (9080)</i>			
Mossor	Blåmossa	<i>Leucobryumglaucum</i>	B5
<i>Näringsfattig bokskog (9110)</i>			
Lavar	bokfjädermossa	<i>Neckerapumila</i>	NT
	bokkantlav	<i>Lecanoraglabrata</i>	NT
	rosa lundlav	<i>Bacidiarosella</i>	NT
	lunglav	<i>Lobariapulmonaria</i>	NT
	stiftklotterlav	<i>Opegraphavermicellifera</i>	VU
	bokvårtlav	<i>Pyrenula nitida</i>	NT
Svampar	koralltaggvamp	<i>Hericiumcoralloides</i>	NT
Insekter	enbandad brunbagge	<i>Hypulusbifasciatus</i>	NT
<i>Näringsrik bokskog (9130)</i>			
Lavar	bokvårtlav	<i>Pyrenula nitida</i>	NT
	klosterlav	<i>Biatoridiummonasterieense</i>	NT

Svampar	oxtungssvamp	<i>Fistulinahepatica</i>	NT
<i>Näringsrik ekskog (9160)</i>			
	bokvårtlav	<i>Pyrenula nitida</i>	NT
<i>Övriga icke naturtyper, kultiverad betesmark (6911, 6913)</i>			
Kärlväxter	stor sandlilja	<i>Anthericum liliago</i>	EN, F
	klubbfibbla	<i>Arnosaris minima</i>	EN

Bevarandeplanen för Jären

Syftet med att Natura 2000-området Jären i Kristianstads kommuningår i det Europeiska nätverket Natura 2000 är att bevara den värdefulla ädellövskogen med mycket grova träd och mycket död ved samt att hålla betesmarkerna öppna.

En del av länsstyrelsens verksamhet är att skydda värdefull natur genom att bilda Natura 2000-områden och upprätta bevarandeplaner. Syftet är att EU:s medlemsländer ska ta ett gemensamt ansvar för att bevara arter och naturtyper som förekommer i Europa och att upprätthålla Natura 2000-områdenas naturtyper och arter i gynnsam bevarandestatus inom den biogeografiska regionen.

Bevarandeplanen innehåller bevarandesyftena och bevarandemålen med Natura 2000-området via de fyra kriterierna areal, ekologiska strukturer & funktioner, typiska arter samt Natura 2000-arter (Arter i habitatdirektivets bilaga 2), en beskrivning av området samt en beskrivning av varje naturtyp och/eller art, förutsättningar för gynnsam bevarandestatus samt vad som kan påverka Natura 2000-området negativt. Den innehåller även information om vilka skötselåtgärder som behövs göras i Natura 2000-området.



Länsstyrelsen
Skåne

www.lansstyrelsen.se/skane