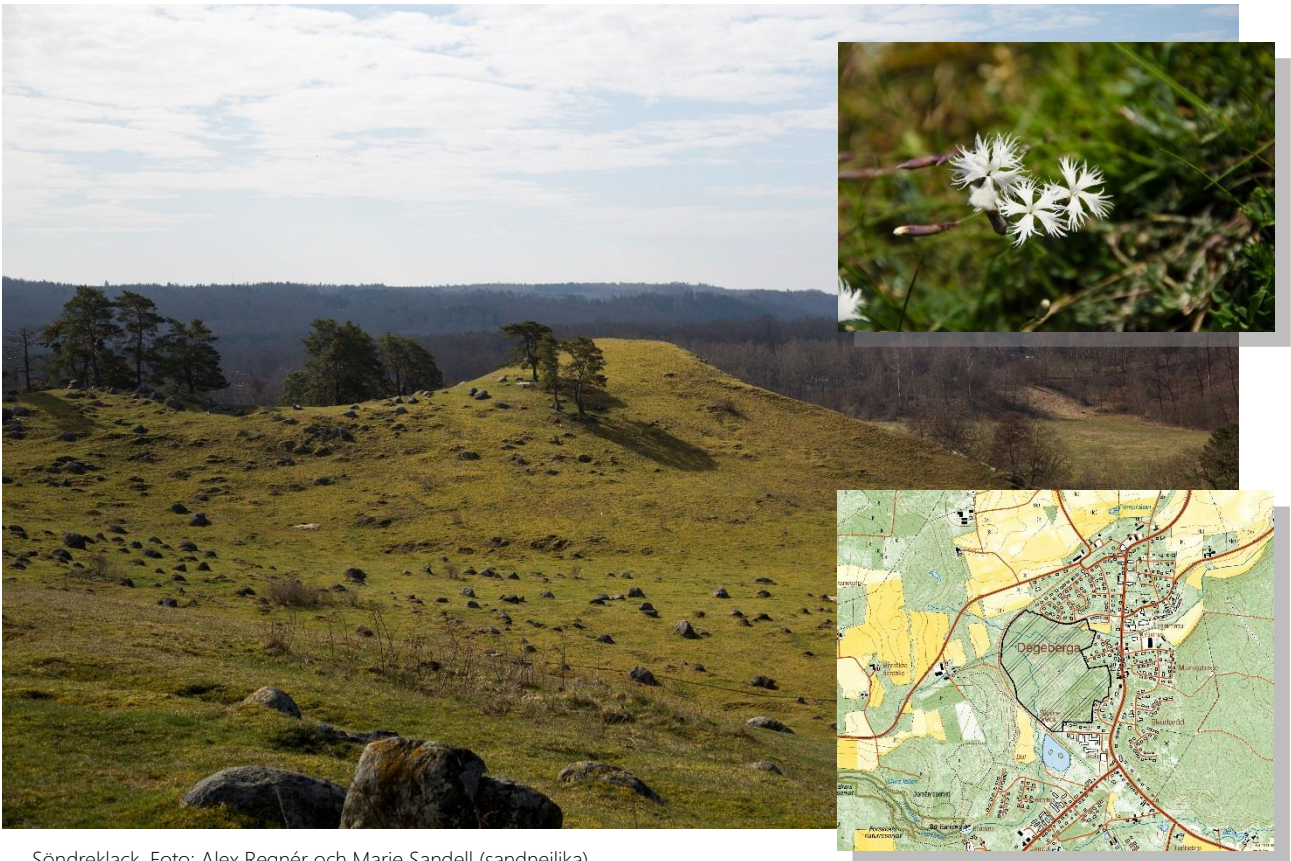




Bevarandeplan för Natura 2000-området Söndreklack SE0420142



Söndreklack, Foto: Alex Regnér och Marie Sandell (sandnejlika)

Grunduppgifter om Söndreklack

Län:	Skåne
Kommun:	Kristianstad
Läge:	Strax väster om Degeberga
Markägare:	Kristianstads kommun
Areal:	31,2 hektar
Skyddsform:	Naturresevat, Degeberga backar, 2008-01.
Bakgrund:	pSCI beslutat av Regeringen 1997. SCI fastställt av EU-kommissionen 2004-12. SAC fastställt av Regeringen 2011-03. Bevarandeplan fastställd & kungjord av Länsstyrelsen Skåne 2018-12-20 respektive 2018-12-21.
Reviderad:	2018-07.

Vad betyder Natura 2000?

EU bygger ett nätverk av områden med skyddsvärd natur som kallas Natura 2000. Syftet är att EU:s medlemsländer ska ta ett gemensamt ansvar för att bevara arter och naturtyper som förekommer i Europa. Natura 2000 har tillkommit med stöd av två EG-direktiv; Fågeldirektivet (EU-rådets direktiv 2009/147/EG av den 30 november 2009) om bevarande av vilda fåglar och Habitatdirektivet (EU-rådets direktiv 92/43/EEG av den 21 maj 1992) om bevarande av livsmiljöer samt vilda djur och växter senast ändrat genom direktiv 2006/105/EG. Nätverket byggs upp av områden som föreslås av regeringen och som antas av kommissionen. Direktiven har sin grund i Bernkonventionen som var först med att rättsligt skydda arter och deras livsmiljöer i Europa. EU-direktiven bygger på nya kunskaper och inför principen att bevara naturtyper för deras egen skull och inte enbart för att de utgör hemvist för vissa arter. Habitat- och fågeldirektivet är EU:s bidrag till bevarandet av den biologiska mångfalden så som det lades fast i Konventionen om biologisk mångfald i Rio 1992.

Sverige har ett särskilt ansvar för att skydda och vårda de områden som är föreslagna att ingå eller som ingår i Natura 2000 och detta regleras i den svenska lagstiftningen i Miljöbalken med tillhörande Förordning om områdesskydd m m. Det innebär att åtgärder som kan inverka negativt på bevarandestatus för preciserade habitat eller arter inom Natura 2000-området kräver tillstånd enligt miljöbalken med tillhörande förordningar.

Vad är en bevarandeplan?

Till varje Natura 2000-område ska det finnas en bevarandeplan. Den ger en beskrivning av området och dess naturvärden och vilken skötsel som behövs för att dessa naturvärden ska finnas kvar långsiktigt. Bevarandeplanen innehåller också en beskrivning av vilka verksamheter och åtgärder som kan hota de arter och livsmiljöer som ska skyddas i Natura 2000-området. Bevarandeplanen innehåller viktig information som används som underlag vid samråd och tillståndsprövningar av verksamheter och åtgärder inom Natura 2000-området.

I bevarandeplanen redovisas gränser, naturtyper och arter enligt bästa tillgängliga kunskap. I de fall där ny kunskap har tillkommit, har Länsstyrelsen för avsikt att föreslå dessa ändringar till regeringen när nästa tillfälle ges. Vid tillståndsprövning utgår man ifrån i verkligheten förekommande naturtyper, varför det är nödvändigt att bevarandeplanerna redovisar dessa, även om de inte har hunnit beslutas av regeringen.

Om ett Natura 2000-område också ingår i ett annat områdesskydd, t.ex. naturreservat, finns det gällande föreskrifter för området, dessa finns att läsa i beslutet till naturreservatet samt i skötselplanen. Bevarandeplanen för Natura 2000-området hänvisar i mycket till skötselplanen och utgör därför en enklare form av bevarandeplan. Bäst läses de tre dokumenten tillsammans.

Vad är en Natura 2000-art eller en typisk art?

Bevarandeplanen redovisar flera kategorier av arter. *Natura 2000-arter* är utpekade skyddade arter som listas i art- och habitatdirektivets bilaga 2 eller i fågeldirektivets bilaga 1.

Bevarandeplanen ska ha med bevarandemål för dessa arter. Tillstånd krävs alltid för åtgärder som riskerar att påverka dessa arter negativt. *Typiska arter* är indikatorarter vars förekomst indikerar gynnsamt tillstånd för en utpekad naturtyp. *Karaktäristiska arter* ska stödja tolkningen

av en viss naturtyp. Arter kan vara både typiska och karaktäristiska. *Prioriterade arter* och naturtyper är de arter/naturtyper som är utpekade som mest hotade enligt art- och habitatdirektivet och vars utbredning huvudsakligen ligger inom EU:s territorium, de är markerade med en asterisk. Dessa prioriteringar ska skiljas från de prioriteringar av arter och naturtyper som görs i bevarandeplanen när åtgärder prioriteras för att arten eller naturtypen ska få gynnsam bevarandestatus. Rödlister är en sammanställning av arters status när det gäller risk att dö ut inom ett lands gränser. En nationell *rödlista* publiceras vart femte år av ArtDatabanken och finns för denna bevarandeplan förtecknad i boken *Rödlister i Sverige 2015*. *Fridlysta arter* är förtecknade i Artskyddsförordningen. Det är förbjudet att plocka, fånga, döda, eller på annat sätt samla in eller skada vissa växter och djur. *Ågp-arter* är hotade arter med ett särskilt åtgärdsprogram för att förbättra artens överlevnadsmöjligheter.

Vad är bevarandestatus?

Natura 2000 innebär att alla EU-länder ska vidta åtgärder för att naturtyper och arter som utpekats ska ha *gynnsam bevarandestatus*. Det innebär att man ska försäkra sig om att de utpekade naturtyperna och arterna finns kvar långsiktigt i Europa. För en naturtyp kan *gynnsam bevarandestatus* innebära att man bevarar de strukturer och funktioner som finns i naturtypen och att de arter som är typiska för naturtypen finns kvar i livskraftiga populationer. För en art innebär *gynnsam bevarandestatus* att arten finns i livskraftiga populationer och att förekomsten av dess livsmiljö är tillräcklig. I bevarandeplanen anses fullgod bevarandestatus vara densamma som gynnsam.

Viktigt att tänka på

För att inte skada Natura 2000 områdets naturvärden krävs tillstånd för verksamheter eller åtgärder som på ett betydande sätt kan påverka miljön i ett Natura 2000 område. Detta gäller oavsett om ingreppet sker inom eller utanför ett Natura 2000-område. Alla som planerar att utföra en åtgärd som man tror kan påverka ett områdes naturvärden ska på ett tidigt stadium kontakta Länsstyrelsen. Det underlättar eventuell tillståndsprövning som Länsstyrelsen ska göra. När det gäller åtgärder på skogsmark ska istället Skogsstyrelsen kontaktas. Bevarandeplanen för ett Natura 2000-område kan revideras när ny kunskap tillkommer eller när förutsättningarna förändras. När bevarandeplanen förändras medför det att den måste fastställas på nytt. Då ges markägare och andra berörda möjlighet att lämna synpunkter.

Mer information om Natura 2000

Länsstyrelsens webbplats: www.lansstyrelsen.se/skane/N2000 eller
telefon 010-224 10 00

Naturvårdsverkets webbplats: www.naturvardsverket.se

Mer information om naturreservat

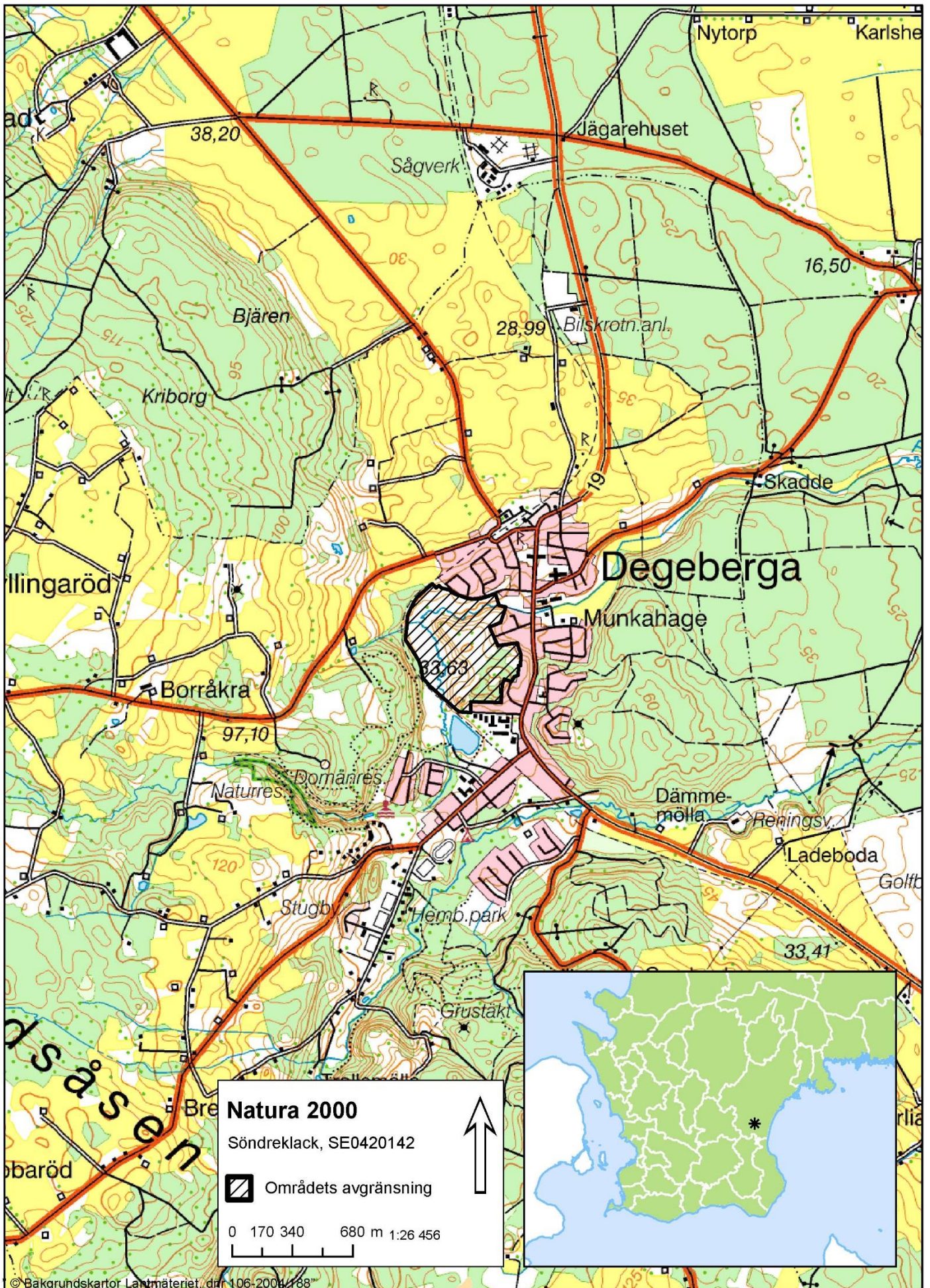
Länsstyrelsens webbplats: www.lansstyrelsen.se/skane/bildanaturreservat eller
telefon 010-224 10 00

Karttjänsten Skyddad natur webbplats: <http://skyddadnatur.naturvardsverket.se>

Innehållsförteckning

ÖVERSIKTSKARTA.....	5
OMRÅDESBESKRIVNING.....	6
INGÅENDE NATURTYPER OCH ARTER ENLIGT NATURA 2000	7
Bevarandesyfte och prioriterade bevarandevärden	8
Bevarandemål.....	8
Beskrivning av naturtyper och arter och deras bevarandestatus.....	9
Naturtyper	9
Natura 2000 – arter.....	10
HOTBILD – VAD KAN PÅVERKA NATURA 2000-OMRÅDET NEGATIVT?.....	10
SKYDD OCH BEVARANDEÅTGÄRDER.....	11
Skydd och reglering.....	12
Prioriterade bevarandeåtgärder	12
Restaureringsåtgärder	12
Löpande skötsel	12
Uppföljning	13
REFERENSER.....	13
BILAGOR	13
Bilaga 1, Karta med naturtyper enligt Natura 2000.....	14
Bilaga 2, Naturtypskoder för kartan.....	15
Bilaga 3, Rödlistade och hotade arter i Natura 2000-naturtyperna.....	16

Översiktskarta



Områdesbeskrivning

Söndreklack är ett av de mest värdefulla naturvårdsområdena i Kristianstads kommun och hyser en av landets finaste sandstärpslokaler. Natura 2000-området är en stor och starkt kuperad och blockrik betesmark omedelbart väster om Degeberga i gränsen mellan den kalkrika Kristianstadsslätten och Linderödsåsens urberg. Söndreklack är värdefullt med avseende på den kalkpräglade floran men har också en stor betydelse för rekreation och det rörliga friluftslivet. Forsakarsbäcken slingrar sig mellan kullarna i området och omges av fuktängar. I bäcken finns det rikliga mängder öring och stensimpa. En gammal banvall, som idag används som gång- och cykelstig, avgränsar området i väster. I trädskiktet finns dungar av tall i den östra delen av området.

Miljöns karaktär är ett resultat av inlandsisens avsmältning då dödisgroppar och isälvsvatten formade sandbackarna. Områdets högsta punkt, Sockertoppen, når en höjd av 54,9 meter över havet.

I början av 1800-talet användes området som åker. Förmodligen brukades inte hela området som åker utan endast insprängda åkerlappar på plana delar. Övrig mark användes förmodligen som betesmark. Det går att avläsa på den ekonomiska kartan från 1930 att markanvändningen helt övergått till bete. Idag kan man se terrasser på sluttningarna i beteshagarna, vilka har bildats till följd av lång och kontinuerlig betesdrift. De fuktiga markerna längs med Forsakarsbäcken har historiskt sett troligtvis använts som slåttermarker.

I övrigt gällande områdesbeskrivning hänvisas till skötselplanen för Degeberga backar naturreservat.

En närmare beskrivning av naturtyper och arter finns under rubriken Beskrivning av naturtyper och arter.

Ingående naturtyper och arter enligt Natura 2000

Områdets naturtyper (se tabell 1 och bilaga 1) konstaterades vid fältbesök.

Tabell 1. Söndreklack naturtyper med arealer och Natura 2000-arter inom området. Natura 2000-koder inom parentes. Naturtyperna indelas i fullgod bevarandestatus (gynnsam bevarandestatus) där alla kriterierna för areal, ekologisk struktur och funktion samt för typiska arter är uppfyllda. I en icke fullgod naturtyp uppfylls definitionen för naturtyp men det kan saknas delar av ekologisk struktur och funktion eller typiska arter. Utvecklingsmarker kan inte definieras som en naturtyp idag men kan omföras till någon naturtyp med aktiva åtgärder eller med naturlig förändring efter lång tid.

Naturtyp	Areal (ha) med bedömd bevarandestatus		
	Fullgod	Icke fullgod	Totalt
*Sandstäpp (6120)	0,55		0,55
* ♦ Kalkgräsmarker (viktiga orkidélokaler, 6210)	11,8		11,8
*Artrika torra-friska låglandsgräsmarker av fennoskandisk typ (6270)		2,1	2,1
Total areal naturtyper	14,5		
Total områdesareal	31,2		
Natura 2000-arter	Bevarandestatus		
Sandnejlika, <i>Dianthus arenarius ssp arenarius</i> (1954)	Fullgod		
*prioriterad naturtyp enligt Natura 2000			
♦ ny art/naturtyp som inte är beslutad av Regeringen			

Bevarandesyfte och prioriterade bevarandevärden

Det övergripande bevarandesyftet för Natura 2000-nätverket är att bidra till bevarandet av biologisk mångfald genom att bibehålla eller återskapa gynnsam bevarandestatus för de naturtyper och arter som omfattas av EU:s Art- och habitatdirektiv.

För det enskilda Natura 2000-området är det överordnade syftet att bevara eller återställa ett gynnsamt tillstånd för de fåglar, naturtyper, Natura 2000-arter och typiska arter som utgjort grund för utpekandet av området. Genom att ha gynnsamt tillstånd bidrar Natura 2000-området till att skapa eller upprätthålla en gynnsam bevarandestatus på biogeografisk nivå.

De prioriterade bevarandevärdena är naturtyperna sandstäpp (6120) och kalkgräsmarker (viktiga orkidélokaler, 6210) samt Natura 2000-arten sandnejlika *Dianthus arenarius ssp arenarius* (1954).

Motivering:

Ett backigt område mellan Linderödsåsen och den kalkrika Kristianstadsslätten. Stora stenbumlingar finns utspridda över gräsmarken. Till följd av det höga betestrycket uppkommer fläckar med bar sand vilka är viktiga för områdets unika flora. I områdets branta backar har det bildats terrassliknande formationer till följd av betesdjurens kontinuerliga hävd under århundraden. En mindre bäck, Forsakarsbäcken, rinner genom området, omgärdad av fuktiga ängar.

Området är ett av de största och bäst bevarade gräsmarkerna med tofsäxing och borsttåtel i Sverige. Floran är mycket rik med flertalet ovanliga arter som exempelvis stenkrassing, sandlusern, liten sandlilja, fältvädd, sandsvingel, grusviva och grådådra. Bäckens hyser en intressant fiskfauna med rikliga mängder öring och stensimpa.

Bevarandemål

Areal

Arealen av sandstäpp (6120) ska vara minst 0,55 hektar. Arealen av kalkgräsmarker (viktiga orkidélokaler, 6210) ska vara minst 11,8 hektar. Arealen av artrika torra-friska låglandsgräsmarker av fennoskandisk typ (6270) ska vara minst 2,1 hektar.

Strukturer och funktion m.m.

Regelbunden hävd ska påverka området. Typiska och karakteristiska arter samt andra naturligt förekommande arter ska förnygra sig. Naturliga störningsprocesser i form av tramp och erosion ska påverka delar av området. Fysiska strukturer i form av sandblottor ska förekomma. Betesdjuren ska inte ges medel mot parasiter eftersom det kan finnas kvar rests substanser i spillningen som kan påverka dynglevande organismer negativt. Värdefulla träd och buskar (t.ex. bärande och blommande träd och buskar, hagmarksträd, hamlade träd, hålträd, grova träd etc.) ska finnas. Ingen skadlig ansamling av förna ska finnas i området efter vegetationsperiodens slut. Det ska finnas död ved (t.ex. torrträd, hålträd, liggande död ved) av olika trädslag. I och i anslutning till naturtypen artrika torra-friska låglandsgräsmarker av fennoskandisk typ (6270)

ska antalet grova och ihåliga träd öka. Det ska finnas substrat i form av dynga. Ingen igenväxningsvegetation ska förekomma (mer än i begränsad utsträckning). Sandstäppen (6210) ska inte ha något busk- eller trädskikt. Mark pH och buffertförmåga ska vara tillräckligt hög för att tillåta etablering av de typiska sandstäppsarterna (buffertvärdet bör vara minst 5% CaCO₃, pH bör vara minst 7) inom naturtypen sandstäpp (6120).

Naturtypen ska ha en ostörd hydrologi. Vattenståndet ska variera naturligt och översvämningar sker regelbundet och/eller säsongvis. Det ska inte finnas några avvattande eller tillrinnande diken eller körspår som medför negativ påverkan. Hydromorfologiska strukturer som är väl förknippade med naturtypen ska finnas.

Typiska arter

Typiska arter ska förekomma i livskraftiga populationer inom Natura 2000-området.

Natura 2000-arter

Sandnejlika *Dianthus arenarius ssp arenarius* (1954) ska finnas i livskraftiga bestånd.

Framtida uppföljning av planen kan medföra att nuvarande bevarandemål ändras och att nya mål läggs till.

Beskrivning av naturtyper och arter och deras bevarandestatus

Naturtyper

Sandstäpp (6120)

Naturtypen är mycket ovanlig i Sverige och förekommer endast på några enstaka platser i sydöstra Skåne och på Öland. I den södra delen av natura 2000-området återfinns en förhållandevis liten del av naturtypen. Det finns dokumenterade fynd av de typiska arterna grådådra, sandnejlika, sandtimotej, daggborre och tofsäxing samt karaktärsarterna gul fetknopp och getväpling. Området har mycket god hävdstatus.

Naturtypen har fullgod bevarandestatus.

Kalkgräsmarker (viktiga orkidélokaler, 6210)

Naturtypen kalkgräsmarker (viktiga orkidélokaler, 6210) utgör ungefär en tredjedel av Natura 2000-områdets yta. Området har en mycket rik flora och det finns dokumenterade fynd av de typiska arterna sankt pers nycklar, månlåsbräken, sommarfibbla och fältsippa. Det har också påträffats månornsbagge, rakhornnyvel och flertalet rödlistade svamparter. Området har mycket god hävdstatus.

Det finns ringa förekomst av hagtornsarter och rosarter. Rönn och tall förekommer i lite utsträckning.

Naturtypen har fullgod bevarandestatus.

Artrika torra-friska låglandsgräsmarker av fennoskandisk typ (6270)

En smal remsa av norra delen av Natura 2000-området är karterad som naturtypen artrika torra-friska låglandsgräsmarker av fennoskandisk typ (6270). Det finns dokumenterade fynd av de typiska arterna backtimjan, bockrot, knölsmörlomma, liten blåklocka och mandelblom. Den ovanliga dynglevande skalbaggen månhornsbagge har påträffats.

Det finns ringa förekomst av björnbärsarter och slån.

Naturtypen har icke fullgod bevarandestatus pga. näringspåverkan.

Natura 2000 – arter

Sandnejlika, *Dianthus arenarius ssp arenarius* (1954)

Sandnejlika är en flerårig, tät tuvad ört med snövita blommor som kan vara väldoftande. Sandnejlika är fridlyst, rödlistad och numer klassad som starkt hotad.

Sandnejlika är en art som är väldigt konkurrenssvag och betesgynnad. Den är ytterst ljuskrävande och överlever inte om växtplatserna växer igen med för högväxt vegetation. Den är kalkgynnad, vill ha markomrörning och kräver god dränering. Sandnejlikans huvudsakliga livsmiljö är naturtypen sandstäpp, men kan också förekomma i andra sandiga naturtyper. Sandnejlika liksom sandstämpan är på stark tillbakagång i Sverige. De skånska lokalerna utgör västliga utposter i artens östligt europeiska utbredning. Sandnejlika är en art som är extra viktig som ansvarsart för Skåne, då den sannolikt är utgången i alla övriga län. Växtens frön är vindspridda, men en uppskattning av spridningsavståndet är att fröna vanligtvis inte färdas längre än cirka 20 meter. Eftersom deras huvudsakliga livsmiljö sandstäpp är väldigt ovanlig och fragmenterad, så har sandnejlika i många fall svårt att sprida sig till nya områden.

Sandnejlika har fullgod bevarandestatus.

Hotbild – vad kan påverka Natura 2000-området negativt?

Nedan redovisas exempel på åtgärder som riskerar att påverka utpekade naturvärden negativt. För att inte skada Natura 2000-områdets naturvärden krävs tillstånd för verksamheter eller åtgärder som på ett betydande sätt kan påverka miljön i ett Natura 2000-område. Alla som planerar att utföra en åtgärd som man tror kan påverka ett områdes naturvärden ska på ett tidigt stadium kontakta Länsstyrelsen. Det underlättar eventuell tillståndsprövning som Länsstyrelsen ska göra. När det gäller skogsbruksåtgärder ska istället Skogsstyrelsen kontaktas. Observera att dessa hot ej är föreskrifter som t.ex. för naturreservat utan är tänkt att användas som ett verktyg vid tillståndsprövning samt för att påvisa vad som påverkar Natura 2000-området. OBS hoten är oftast reglerade i föreskrifterna för beslutet om naturreservat.

De största hoten för områdets naturtyper och Natura 2000-arter är:

- Gödsling eller annan tillförsel av näringsämnen (t.ex. gödsling, kalkning, kväveläckage från omgivande marker, spridning av rötslam, stödutfodring m.m.) från annan källa än från betande djur som skadar mark och vegetation. Tillskottsutfodring av betesdjur ger indirekt näringstillförsel till marken och missgynnar den konkurrenssvaga floran. Betesmarkerna får inte sambetas med gödslade marker och tillskottsutfodring av betesdjur får endast ske i samband med övergångsutfodring vid betessläpp och installning.
- För svag eller utebliven hävd som leder till att naturtyperna växer igen.
- För intensiv hävd som skadar vegetationen.
- Saltning eller tillförande av andra ämnen i syfte att binda sanden.
- Bebyggelse, vägar, anläggningar och annan markexploatering och markanvändningsförändring, exempelvis skogsplantering och täktverksamhet, i objektet eller i angränsande områden som kan påverka naturvärdena i området negativt.
- Användning av avmaskningsmedel med samma miljöpåverkan som avermectin är negativt för den dynglevande insektsfaunan och bör undvikas i så stor utsträckning som möjligt. Avmaskningsmedel bör inte användas utom när det sker på Veterinärens inrådan.
- Användning av bekämpningsmedel och kemikalier i de omkringliggande skogarna och åkrarna.
- Urlakning av marken med sänkning av pH och buffertförmåga.
- Plockning eller annan exploatering av den rödlistade floran i området.
- Spridning av invasiva arter.
- Utdikning, dränering och andra ingrepp som ändrar de hydrologiska förhållandena och leder till uttorkning av naturtyper. Naturtyperna kan påverkas negativt även av perifera dikningsföretag, ledningsgrävningar och vägdragningar om de leder till sänkt grundvattennivå eller ändrad hydrologi på lokalerna.
- Reglering av bäcken.
- Terrängkörning.
- Ett alltför tätt träd- och buskskikt som beskuggar marken. Beskuggningen drabbar sandnejlikan negativt.
- För svagt slitage på sandmarkerna så att inte tillräcklig sandomrörning sker. Omrörning av sand gynnar sandnejlikan.
- Isolering och fragmentering påverkar sandnejlikan negativt.

Skydd och bevarandeåtgärder

Ingrepp som på ett betydande sätt kan påverka miljön i ett Natura 2000-område kräver tillstånd av länsstyrelsen enligt 7 kapitlet 27-29 § miljöbalken. Detta gäller oavsett om ingreppet sker inom eller utanför ett Natura 2000-område. Bevarandeplanen ska också fungera som underlag för bedömningen av om tillstånd behövs och om tillstånd kan ges.

Vid genomförandet av art-och habitatdirektivet utgår man från att alla verksamheter som på ett betydande sätt kan påverka miljön i ett Natura 2000-område kräver tillstånd. Enligt övergångsbestämmelserna krävs inte ett sådant tillstånd för verksamheter som påbörjats före 1 juli 2001 under förutsättning att de vid denna tidpunkt hade tillstånd enligt 9 eller 11 kap miljöbalken (eller motsvarande äldre bestämmelser). De tillståndsgivna verksamheterna skyddas av rättskraften i tillståndet. Syftet med övergångsbestämmelserna var inte att undanta tillståndskravet för framtida förändringar av befintliga verksamheter utan man ville undvika en obligatorisk omprövning av samtliga verksamheter som bedrevs 1 juli 2001. Vid ändringar av verksamheter och vid nyanläggning aktualiseras dock tillståndsplikten.

På grund av att fornlämningar finns i området måste alla åtgärder som skulle kunna ha en inverkan på dessa först samrådats med kulturmiljöenheten på Länsstyrelsen Skåne. Det är också kulturmiljöenheten på Länsstyrelsen Skåne som avgör om en åtgärd bedöms påverka eller inte påverka en fornlämning. Exempel är åtgärder så som slyuppdragning eller markberedning.

Staten har det övergripande ansvaret för skötseln av Natura 2000-områden och för att bevarandemålen uppnås. En förutsättning för att nå målen är ett gott samarbete mellan staten och den eller dem som äger eller brukar marken.

Skydd och reglering

Natura 2000-området Söndreklack är skyddat som naturreservat sedan 2008. Området är också del av Biosfärområde Kristianstads Vattenrike (enl. UNESCO-MAB).

Man får inte inplantera för området främmande växt- eller djurarter, man får inte tillföra gödselmedel, jordförbättringsmedel eller kemiska bekämpningsmedel, man får inte plocka eller gräva upp kärlväxter, mossor eller lavar, man får inte bortföra död ved, bryta kvistar, fälla eller på annat sätt skada träd och buska, m.m.

Länsstyrelsen anser att de nödvändiga bevarandeåtgärderna är reglerade.

Prioriterade bevarandeåtgärder

Grässvålen ska årligen vara väl avbetad. Betesdriften ska ske så att den omrörning av det översta marklagret som är nödvändigt för sandstämpens existens garanteras. Marken ska skötas så att ingen skadlig ansamling av förna kan ske. Träd och buska av igenväxningskaraktär ska årligen undanröjas.

Restaureringsåtgärder

- Se skötselplan

Löpande skötsel

- Se skötselplan

Uppföljning

Uppföljning av naturtyper och arter inom Natura 2000-områdena kommer att ske med omdrev vart 6:e eller 12:e år beroende på naturtyp och art. Vissa delar av uppföljningen, som t.ex. areal är obligatoriska medan andra delar kan väljas av länsstyrelserna själva. Mer information om enskild naturtyp/art finns på Naturvårdsverkets hemsida.

Referenser

- ArtDatabanken 2015. *Rödlistade arter i Sverige 2015*. ArtDatabanken SLU, Uppsala.
- ArtDatabankens Artfaktablad (1992-2001) för de rödlistade arterna inom området.
- ArtDatabankens information till Länsstyrelsen i Skåne Län om rödlistade arter, GIS-skikt.
- Kristianstad kommun. 2008. *Skötselplan för naturreservatet Degeberga backar*. Kristianstad kommun.
- Löfroth M. (ed.) 1997. *Svenska naturtyper i det europeiska nätverket Natura 2000*. Naturvårdsverket. Naturvårdsverkets förlag.
- Niss, J. 2005. *Bevarandeplan för Natura 2000-område Söndreklack*. Länsstyrelsen Skåne.
- Olsson, K-A. m.fl. (red), 2003. *Floran i Skåne. Vegetation och utflyktsmål*. Lund
- SGU:s vägledning: <http://www.sgu.se/samhallsplanering/planering-och-markanvandning/grundvatten-i-planeringen/grundvattenberoende-ekosystem/>
- Sveriges geologiska undersökning. 2016. Bilaga. Vägledningsmaterial över vilka Natura 2000-naturtyper som är känsliga för grundvattenpåverkan. SGU.

Bilagor

1. Karta med naturtyper enligt Natura 2000
2. Naturtypskoder för kartan
3. Rödlistade och hotade arter

Upprättad av Länsstyrelsen Skåne

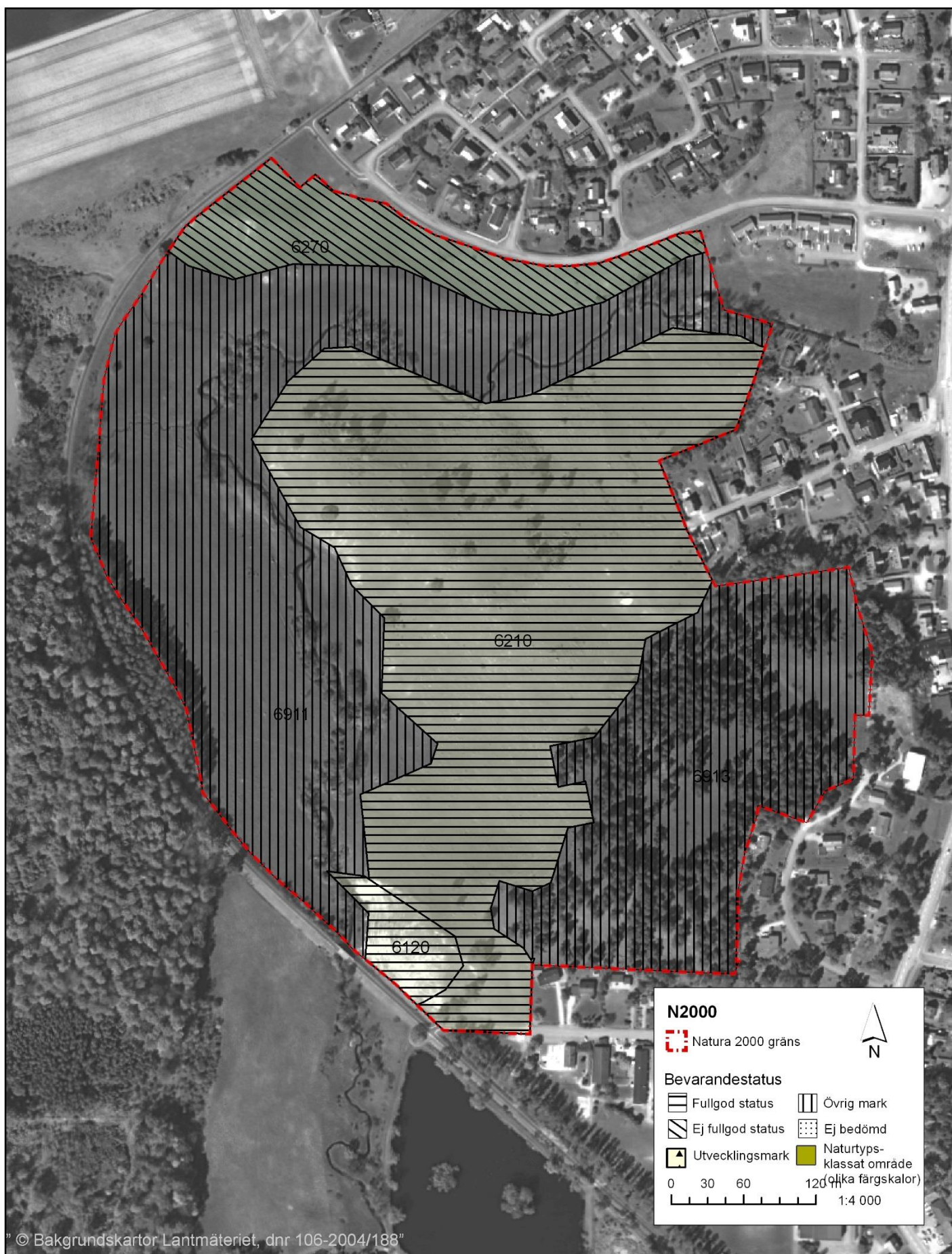
Planförfattare: Johan Niss

Senast reviderad 2018-07-31 av Erik Fridolf



Bilaga 1. Natura 2000-området Söndreklack, SE0420142 med naturtyper.

Förteckning över naturtypskoder återfinns i bilaga 2.



Bilaga 2, Naturtypskoder för kartan

Natura 2000-naturtyper

6120 - Sandstäpp

6210 - Kalkgräsmarker (viktig orkidélokaler)

6270 - Artrika torra-friska låglandsgräsmarker av fennoskandisk typ

Icke-naturtyper

6911 - Öppen kultiverad betesmark

6913 - Trädbärande kultiverad betesmark

Bilaga 3, Rödlistade och hotade arter i Natura 2000-naturtyperna

Rödlistade arter enligt art databankens rödlista 2015 placeras i olika hotkategorier beroende på risk för utdöende i vilt tillstånd inom olika tidsperspektiv. Arter med extremt/mycket stor risk att dö ut i vilt tillstånd inom en mycket nära/nära framtid placeras i kategorin CR (Critically endangered; akut hotad) resp. EN (Endangered; starkt hotad). Arter som löper stor risk för utdöende i ett medellångt tidsperspektiv placeras i kategorin VU (Vulnerable; sårbar). Arter som bedöms ligga nära kategorin VU men inte uppfyller alla kriterier placeras i kategorin NT (Near Threatened; missgynnad). Arter som numera är livskraftiga men som tidigare varit hotade placeras i LC. F= fridlyst art, Ågp= art som har eller ska få ett nationellt åtgärdsprogram för hotade arter, B1, B2, B4 & B5 hänvisar till resp. bilaga i art- och habitatdirektivet.

Organismgrupp	Artnamn	Vetenskapligt namn	Hotkategori/ Annan fakta
Kärlväxter	Ask	<i>Fraxinus excelsior</i>	EN
	Backsippa	<i>Pulsatilla vulgaris</i>	F
	Backtimjan	<i>Thymus serpyllum</i>	NT
	Busktörne	<i>Ononis spinosa subsp. spinosa</i>	NT
	Grådådra	<i>Alyssum alyssoides</i>	VU
	Gullviva	<i>Primula veris</i>	F
	Hedblomster	<i>Helichrysum arenarium</i>	F, VU
	Luktvädd	<i>Scabiosa canescens</i>	VU
	Månlåsbräken	<i>Botrychium lunaria</i>	NT
	Sandlusern	<i>Medicago minima</i>	EN
	Sandnejlika	<i>Dianthus arenarius</i>	F, EN, B2, B4
	Sandtimotej	<i>Phleum arenarium</i>	EN
	Sankt Pers nycklar	<i>Orchis mascula</i>	F
	Skogsalm	<i>Ulmus glabra</i>	CR
	Sommarfibbla	<i>Leontodon hispidus</i>	NT
	Stallört	<i>Ononis spinosa subsp. hircina</i>	VU
	Stor sandlilja	<i>Anthericum liliago</i>	F, EN
	Tofsäxing	<i>Koeleria glauca</i>	EN
	Vanlig backtimjan	<i>Thymus serpyllum subsp. serpyllum</i>	NT
	Vittätel	<i>Aira caryophyllea</i>	VU
Insekter		<i>Margarinotus obscurus</i>	NT
		<i>Oxytelus piceus</i>	NT
		<i>Gastrum pseudostriatum</i>	EN
		<i>Galeruca interrupta</i>	VU
		<i>Squamapion atomarium</i>	NT
	Alvarsmalbi	<i>Lasioglossum lativentre</i>	NT
	Bredbrämad bastardsvärmare	<i>Zygaena lonicerae</i>	NT
	Daggborre	<i>Maladera holosericea</i>	EN
	Krokhorndyvel	<i>Onthophagus fracticornis</i>	NT
	Källarlöpare	<i>Laemostenus terricola</i>	NT
	Lusernbi	<i>Melitta leporina</i>	NT
	Månhornsbagge	<i>Copris lunaris</i>	VU
	Oval frölöpare	<i>Harpalus servus</i>	NT
	Rakhorndyvel	<i>Onthophagus nuchicornis</i>	NT
	Skoveldyngbagge	<i>Aphodius coenosus</i>	VU
Svampar	Dvärgjordstjärna	<i>Gastrum schmidelii</i>	NT
	Grå stjälskrösvamp	<i>Tulostoma kotlabae</i>	EN
	Liten diskkrösvamp	<i>Disciseda candida</i>	VU

	Mörk jordstjärna	<i>Geastrum coronatum</i>	NT
	Mörk stjälskröksvamp	<i>Tulostoma melanocyclum</i>	EN
	Rosentrattskivling	<i>Leucopaxillus rhodoleucus</i>	NT
	Stjälskröksvamp	<i>Tulostoma brumale</i>	NT
	Stortråding	<i>Inocybe fibrosoides</i>	VU
	Stäppjordstjärna	<i>Geastrum pseudolimbatum</i>	VU
Mossor	Forsmossa	<i>Cinclidotus fontinaloides</i>	NT
	Kustgrimmia	<i>Grimmia decipiens</i>	NT
Grod- och kräldjur	Sandödlan	<i>Lacerta agilis</i>	F, VU
	Vanlig padda	<i>Bufo bufo</i>	F
	Vanlig snok	<i>Natrix natrix</i>	F
Fåglar	Kungsfiskare	<i>Alcedo atthis</i>	VU
	Stare	<i>Sturnus vulgaris</i>	VU

Bevarandeplanen för Söndreklack

Syftet med Natura 2000-området Söndreklack i Kristianstads kommun är att bevara de värdefulla naturtyperna sandstäpp (6120) och kalkgräsmarker (viktiga orkidélokaler, 6210) samt Natura 2000-arten sandnejlika *Dianthus arenarius ssp arenarius* (1954). Området hyser en rik flora och fauna med flertalet rödlistade arter som exempelvis sandnejlika och månhornsbagge.

En del i länsstyrelsens verksamhet är att skydda värdefull natur genom att bilda Natura 2000-områden och upprätta bevarandeplaner. Syftet är att EU:s medlemsländer ska ta ett gemensamt ansvar för att bevara arter och naturtyper som förekommer i Europa och att upprätthålla Natura 2000-områdenas naturtyper och arter i gynnsam bevarandestatus inom den biogeografiska regionen.

Bevarandeplanen innehåller bevarandesyftena och bevarandemålen med Natura 2000-området via de fyra kriterierna areal, ekologiska strukturer & funktioner, typiska arter samt Natura 2000-arter (Arter i habitatdirektivets bilaga 2), beskrivning av området samt beskrivning av varje naturtyp och/eller art, förutsättningar för gynnsam bevarandestatus samt vad som kan påverka Natura 2000-området negativt. Den innehåller även information om vilka skötselåtgärder som behövs göras i Natura 2000-området.



Länsstyrelsen
Skåne

www.lansstyrelsen.se/skane