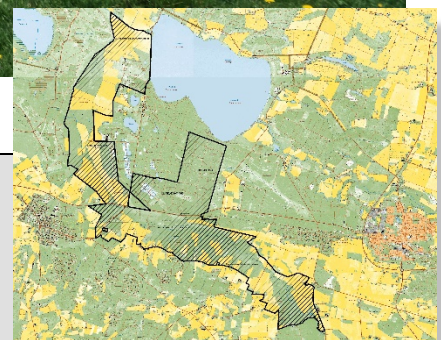




Bevarandeplan för Natura 2000-området Klingavälsån SE0430087 i Sjöbo och Lunds kommun, Skåne



Klingavälsån. Foto: Jörgen Nilsson



Grunduppgifter om Klingavälsån

Län: Skåne

Kommun: Sjöbo, Lund

Läge: Öster om Veberöd

Markägare: Staten, kommuner, enskilda markägare

Areal: 2841,6 hektar

Skyddsform: Naturresevat

Bakgrund: SPA beslutat av Regeringen 1996-03

Bevarandeplan fastställd och kungjord av Länsstyrelsen i Skåne 2021-01-28 respektive 2021-02-05

Reviderad: Förslag till bevarandeplan; 2021-01

Vad betyder Natura 2000?

EU bygger ett nätverk av områden med skyddsvärd natur som kallas Natura 2000. Syftet är att EU:s medlemsländer ska ta ett gemensamt ansvar för att bevara arter och naturtyper som förekommer i Europa. Natura 2000 har tillkommit med stöd av två EG-direktiv; Fågeldirektivet (EU-rådets direktiv 2009/147/EG av den 30 november 2009 om bevarande av vilda fåglar. och Habitatdirektivet (EU-rådets direktiv 92/43/EEG av den 21 maj 1992) om bevarande av livsmiljöer samt vilda djur och växter senast ändrat genom direktiv 2006/105/EG. Nätverket byggs upp av områden som föreslås av regeringen och som antas av kommissionen. Direktiven har sin grund i Bernkonventionen som var först med att rättsligt skydda arter och deras livsmiljöer i Europa. EU-direktiven bygger på nya kunskaper och inför principen att bevara naturtyper för deras egen skull och inte enbart för att de utgör hemvist för vissa arter. Habitat- och fågeldirektivet är EU:s bidrag till bevarandet av den biologiska mångfalden så som det lades fast i Konventionen om biologisk mångfald i Rio 1992.

Sverige har ett särskilt ansvar för att skydda och vårda de områden som är föreslagna att ingå eller som ingår i Natura 2000 och detta regleras i den svenska lagstiftningen i Miljöbalken med tillhörande Förordning om områdesskydd m m. Det innebär att åtgärder som kan inverka negativt på bevarandestatus för preciserade habitat eller arter inom Natura 2000-området kräver tillstånd enligt miljöbalken med tillhörande förordningar.

Vad är en bevarandeplan?

Till varje område ska det finnas en bevarandeplan. Den ger en beskrivning av området och dess naturvärden och vilken skötsel som behövs för att dessa naturvärden ska finnas kvar långsiktigt. Bevarandeplanen innehåller också en beskrivning av vilka verksamheter och åtgärder som kan hota de arter och livsmiljöer som ska skyddas i Natura 2000-området. Bevarandeplanen innehåller viktig information som används som underlag vid samråd och tillståndsprövningar av verksamheter och åtgärder inom Natura 2000-området. I bevarandeplanen redovisas gränser och fågelarter enligt bästa tillgängliga kunskap. I de fall där ny kunskap har tillkommit, har Länsstyrelsen för avsikt att föreslå dessa ändringar till regeringen när nästa tillfälle ges. Vid tillståndsprövning utgår man ifrån i verkligheten förekommande arter, varför det är nödvändigt att bevarandeplanerna redovisar dessa, även om de inte har hunnit beslutas av regeringen.

Vad är en Natura 2000-art eller en typisk art?

Bevarandeplanen redovisar flera kategorier av arter. *Natura 2000-arter* är utpekade skyddade arter som listas i art- och habitatdirektivets bilaga 2 eller i fågeldirektivets bilaga 1. Bevarandeplanen ska ha med bevarandemål för dessa arter och tillstånd krävs för åtgärder som kan riskera att påverka arten. *Typiska arter* är indikatorer för en naturtyps bevarandestatus. *Karaktäristiska arter* ska stödja tolkningen av en viss naturtyp. Vissa arter kan vara både typiska och karaktäristiska. *Prioriterade arter (och naturtyper)* är de arter/naturtyper som är utvalda som mest hotade enligt art- och habitatdirektivet och vars utbredning huvudsakligen ligger inom EU:s territorium, de är markerade med en asterisk. Dessa prioriteringar ska skiljas från de prioriteringar av arter (och naturtyper) som görs i bevarandeplanen när åtgärder prioriteras för att arten (eller naturtypen) ska få gynnsam bevarandestatus.

En nationell *rödlista* är en sammanställning av arters status (utdöenderisk) inom ett lands gränser. Den publiceras vart femte år av ArtDatabanken och finns för närvarande förtecknad i boken Rödlistade arter i Sverige 2015. *Fridlysta arter* är förtecknade i Artskyddsförordningen. Att en art är fridlyst

innebär att det är förbjudet att plocka, fånga, döda, eller på annat sätt samla in eller skada vissa växter och djur. *Ågp-arter* är de hotade arter som har fått ett särskilt åtgärdsprogram för att rädda dem och deras livsmiljöer.

Vad är bevarandestatus?

Natura 2000 innebär att alla EU-länder ska vidta åtgärder för att naturtyper och arter som utpekats ska ha *gynnsam bevarandestatus*. Det innebär att man ska försäkra sig om att de utpekade naturtyperna och arterna finns kvar långsiktigt i Europa. För en naturtyp kan *gynnsam bevarandestatus* innebära att man bevarar de strukturer och funktioner som finns i naturtypen och att de arter som är typiska för naturtypen finns kvar i livskraftiga populationer. För en art innebär *gynnsam bevarandestatus* att arten finns i livskraftiga populationer och att förekomsten av dess livsmiljö är tillräcklig. I bevarandeplanen anses fullgod bevarandestatus vara densamma som gynnsam.

Viktigt att tänka på

För att inte skada Natura 2000 områdets naturvärden krävs tillstånd för verksamheter eller åtgärder som på ett betydande sätt kan påverka miljön i ett Natura 2000 område. Alla som planerar att utföra en åtgärd som man tror kan påverka ett områdes naturvärden ska på ett tidigt stadium kontakta Länsstyrelsen. Det underlättar eventuell tillståndsprövning som Länsstyrelsen ska göra. När det gäller åtgärder på skogsmark ska istället Skogsstyrelsen kontaktas. Bevarandeplanen för ett Natura 2000-område kan revideras när ny kunskap tillkommer eller när förutsättningarna förändras. När bevarandeplanen förändras medför det att den måste fastställas på nytt. Då ges markägare och andra berörda möjlighet att lämna synpunkter. Vid tillståndsprövning är det viktigt att utnyttja den nya kunskapen som finns i reviderade bevarandeplaner även innan arealer och arter har beslutats av regeringen.

Mer information om Natura 2000

Länsstyrelsens hemsida: www.lansstyrelsen.se/skane/n2000

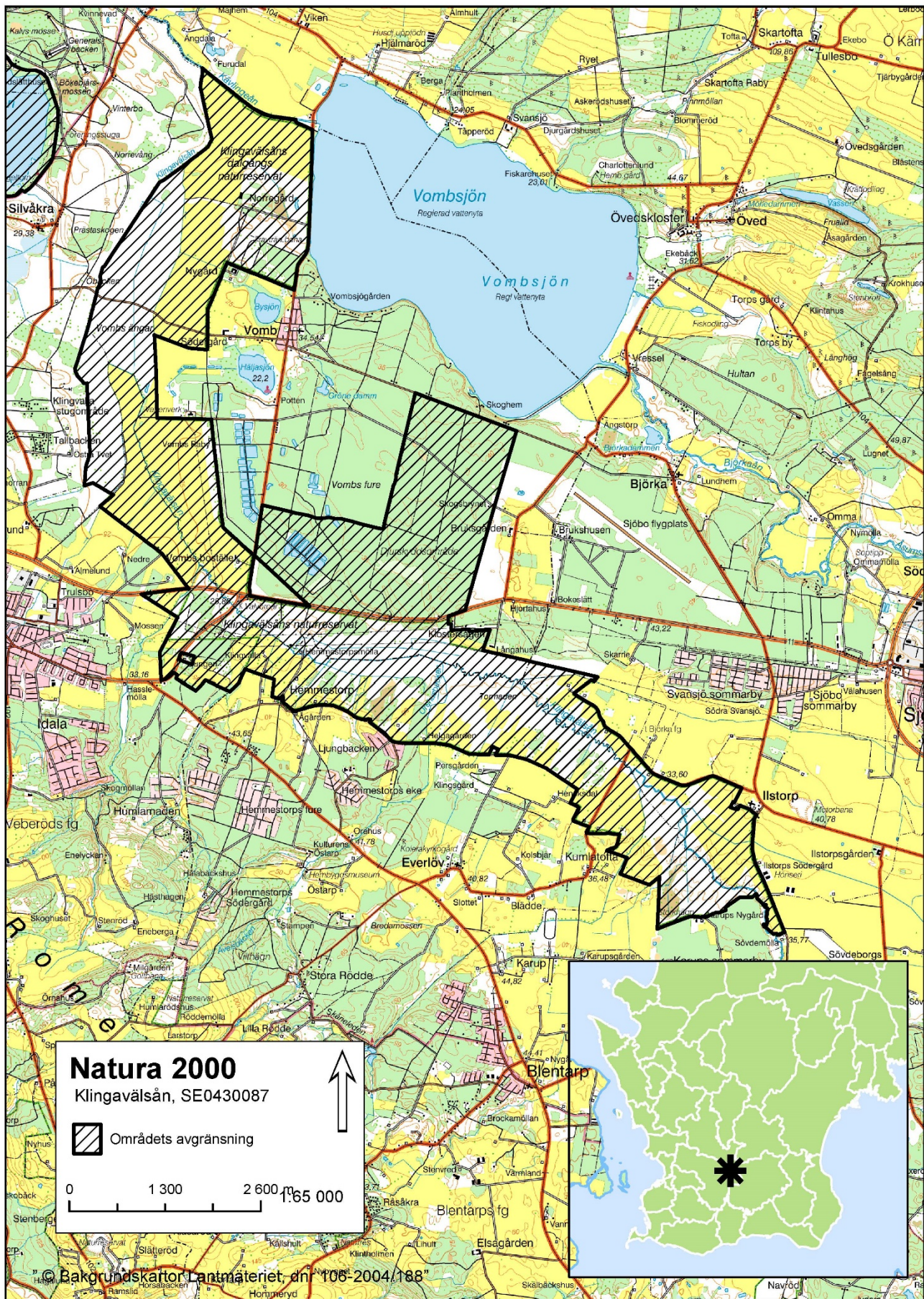
eller telefon 010-224 10 00

Naturvårdsverkets hemsida: www.naturvardsverket.se

Innehållsförteckning

ÖVERSIKTSKARTA.....	5
OMRÅDESBESKRIVNING.....	6
INGÅENDE FÅGELARTER ENLIGT NATURA 2000.....	8
Bevarandesyfte och prioriterade bevarandevärden.....	11
Bevarandemål.....	11
HOT MOT NATURA 2000-ARTERNA.....	12
SKYDD OCH BEVARANDEÅTGÄRDER.....	14
Skydd och reglering.....	14
Prioriterade bevarandeåtgärder.....	15
Restaureringsåtgärder.....	15
Löpande skötsel.....	16
Uppföljning.....	16
Arter enligt fågeldirektivet.....	17
Övriga fågelarter som utgjort grund för Natura 2000-utpekandet.....	37
REFERENSER.....	45

Översiktskarta



Bevarandeplan för Natura 2000-området

Klingavälsån (SPA), SE0430087

Länsstyrelsen Skåne

Områdesbeskrivning

Vid Vombsjön ligger ett av Skånes största Natura 2000-områden: Klingavälsån. SPA-området Klingavälsån (VISS EU_CD: SE616936-135849) sträcker sig från Vombsjöns västra strand söderut mot Veberöd och vidare österut mot Sjöbo, en sträcka på ca 16 km. Området breder i stort sett ut sig på båda sidorna om själva Klingavälsån från Kävlingeån i norr till Sövdesjön i söder. Landskapet är till största delen flackt och öppet, med undantag av Vombs fure, och de fuktiga ängsmarkerna längs med ån har en stor betydelse som häckningsområde för ett flertal våtmarksfåglar och vintertid som rast- och övervintringsplats för gäss och rovfåglar.

I Natura 2000-området finner man huvudsakligen två landskapstyper: planterad tallskog i Vombs fure och öppna ängs- och betesmarker längs Klingavälsån. Jordlagren består av isälvsediment, grovmo, sand, grus och torv på kalkberggrund. Trakten runt Vombsänkan utgör ett av få ställen i Skåne där det finns sandiga jordarna som inte härrör från kustlandskap.

Före 1800-talet bestod området kring Klingavälsån främst av sankä ängsmarker som periodvis översvämmades och inom vissa områden fanns lövskog, främst alsumpskog eller annan så kallad ”surskog”. På Buhrmans karta från 1684 framgår det tydligt att surskog växer längs med Klingavälsån medan markerna kring Vombs by och Ilstorp är huvudsakligen öppna. På det som motsvarar dagens Vombs fure växer bokskog i norr och ekskog i södra delen.

Alsumpskogen längs Klingavälsån brukades åtminstone delvis som stubbskottsäng och gav bl.a. klenvirke till områdets hägnader. På lite högre belägna och torrare marker fanns åkermark. Skånska rekognoceringskartan från tidigt 1800-tal visar att området ännu var fuktigt och dominerat av alsumpskog, men att det även fanns stora partier med öppna våtmarker. Ån slingrade sig fram och bildade på sina håll ett deltalandskap av olika åfåror. Under mitten av 1800-talet avverkades alsumpskogen då man anlade översilningssystem med kanaler och dämmen. Av den tidigare dominerade alsumpskogen återstår idag några små fragment av alskog i anslutning till ån.

Området kring Klingavälsån har under många år ansetts vara en klenod i det skånska landskapet. Det slingrande vattendraget har tillsammans med den långa kontinuiteten av slätter och bete gett upphov till flera mark- och naturhistoriskt intressanta delområden inom Natura 2000-området och lagt grunden för det rika fågellivet på främst Vombs och Karups ängar. Av särskild betydelse har åns regelbundna översvämningar varit och de översilningssystem som till viss del har återskapats. På Vombs ängar har man sedan år 2000 genomfört översilningar, även kallat ängavattning, under mars-april. Mindre delområden är relativt torra när ängavattning inte pågår.

Djurskyddsområdet Vombs fure ligger söder om Vombsjön och ingår delvis i Natura 2000-området. Vombs fure består huvudsakligen av tallskog som planterades under 1800-talet för att förhindra sandflykt. Vombs fure är svagt kuperat och utgörs till stor del av sanddyner av stort geovetenskapligt och markhistoriskt värde. Skogen är relativt tät, men har flera glesare partier och öppna, gräsbevuxna ytor. Syftet bakom djurskyddsområdet är att bevara och skydda ett område som är av stor betydelse under hela året för den i Sverige unika populationen av nominatunderarten av kronhjort (*Cervus elaphus elaphus*). Området utgör en viktig brunstlokal samt kalvnings- och uppehållsmiljö för kronhjort. I Vombs fure hittar man för södra Skåne ovanliga barrskogsfåglar som tofsmes och talltita.

I sydvästra delen av Natura 2000-området ligger naturreservatet Veberöds ljung som utgör ett relikt

odlingslandskap från 1700–1800-talet med främst fristående grova ekar, forna åkermarker, naturbetesmarker, översilningsängar, ek-boskog och tallplanteringar på tidigare åkermark, huvudsakligen på sandiga marker. De gamla ekarna på Veberöds ljung utgör hemvist för många fåglar, fladdermöss, vedlevande svampar och insekter och på de magra, sandiga markerna trivs växter som backsippa och mandelblom. I området finns bl.a. stare, kattuggla och spillkråka.

Söder om väg 11 mellan Veberöd och Sjöbo finns kalkfuktängar och ett rikkärr som tillsammans hyser en artrik och värdefull flora med arter som majnycklar, ängsnycklar och majviva.

Klingavälsån är ett biflöde till Kävlingeån och har ett avrinningsområde på 240 km². Bottensubstratet i ån utgörs huvudsakligen av sand och finsediment. Ån är en god representant för meandrande slättår i de partier där den inte rätats ut och har försett Vombs ängar med vatten till bevattningssystemet av översilningstyp. Översilningssystemet anlades först 1859 och gav upphov till en exklusiv fågelfauna som försvann när systemet togs ur bruk på 1940-talet. Klingavälsån har fortfarande kvar sitt naturliga slingrande lopp mellan Sövdesjön och Orehusabäckens utlopp i ån. Därifrån och ner till Kävlingeån har ån bitvis varit rätad men tack vare restaureringar i form av återmeanderingar har stora delar fått tillbaka sitt slingrande lopp. På grund av den begränsade påverkan av regleringar har Klingavälsån en rik fisk- och limnisk fauna. Vid elfisken i nedre delen av ån har fiskarter som grönling, stensimpa, ål, storspigg, abborre, id, mört, sutare och öring påträffats.

Dikningar skedde regelbundet i området under 1900-talet och stora arealer överfördes huvudsakligen till åkermark. Sedan början av 2000-talet har ån rensats mer omfattande genom att maskiner nyttjas för att gräva upp sediment ur ån. Detta har ökat sedimentationen på åns bottnar, vilket medfört mer frekventa rensningar av vattendraget. Även den nuvarande våtmarken är påverkad av dikning men har aldrig blivit helt uppodlad. Huvuddelen hålls fortfarande öppen genom bete, men betydande partier har också kontinuerlig slätter.

Vattendraget har måttlig ekologisk status på grund av kväve- och fosforhalten i vattnet. Mängden kväve och fosfor i vattendraget har minskat på senare år men behöver minska ytterligare. I vattnet förekommer också bekämpningsmedlet diflufenikan. Ån har tidigare påverkats av två avloppsreningsverk i Sövde respektive Blentarp. Det finns ännu aktiva dikningsföretag i området som begränsar de önskvärda översvämningarna.

Sedan 1980-talet har en rad olika insatser gjorts för att restaurera översilningssystemet och återskapa den ursprungliga meandrande åfåran. Restaurering av rätade sträckor har gjorts i de övre delarna från Vombs ängar till utloppet i Kävlingeån samt vid Hemmestorps mölla och 2 km österut. Det senare gjordes i ett EU-finansierat Life-projekt (UC4Life – ”Målarmusslans återkomst”). Återmeanderingarna har genomförts i tre tappar och vid den senaste, 2014, togs även ett vandringshinder vid Hemmestorps mölla bort. Nytt bottensubstrat med sten och grus har också tillförts i ån för att gynna musslorna. Efter restaureringen av ån har tjockskaliga målarmusslor *Unio crassus*, som odlats fram vid Hemmestorps mölla, återintroducerats i ån.

Hela vattendraget Klingavälsån samt ett storområde som omfattar en stor del av omgivningen kring ån samt hela sjölandskapet med Sövdesjön, Snogeholmssjön och Ellestadsjön är utpekad och beslutad som nationellt särskilt värdefullt vatten med avseende på naturvärden (Naturvårdsverket).

Genom sitt relativt tätortsnära läge har området betydelse som studieobjekt i undervisningen. För den kulturhistoriskt, botaniskt och ornitologiskt intresserade allmänheten är slätter- och betesmarkerna

relativt lättillgängliga exkursionslokaler. Klingavälsån är populär bland fågelskådare och det finns flera fågeltorn i området.

Natura 2000-fågelarterna och deras livsmiljöer

De hävdade våtmarkerna längs ån har givit upphov till gynnsamma biotoper för många våtmarksfåglar. Här häckar ett flertal arter, t.ex. enkelbeckasin, rödbena, strandskata och gulärta. Storspov, som är på tillbakagång i landet, häckar också i området med flera par. När Vombs ängar skyddades första gången 1923 var det främst förekomsten av häckande rödspov som motiverade beslutet. Under 1930-talet häckade 5–12 par i området, men efter att vattendraget reglerats under 1940-talet började arten att minska för att senare utgå som häckfågel i området under 1970-talet. Fältpiplärka räknades tidigare som häckfågel i Klingavälsån, men den har inte häckat i området sedan 2005.

De öppna fälten i dalgången är tillsammans med ån en mycket viktig rastplats för flera arter gäss, svanar, vadare, änder, småfåglar och rovfåglar, med arter som rödspov, gluttsnäppa, dubbelbeckasin, svartnäppa och de flesta av simänderna. Vintertid övervintrar främst gäss, svanar och rovfåglar på ängarna. I skogen i Vombs fure är häckfågelfaunan rik med för södra Skåne ovanliga arter som dubbeltrast, talltita, tofsmes och mindre korsnäbb. I anslutning till furet ligger Vombs vattenverk där dammarna och omgivningen hyser flera intressanta arter, som t.ex. mindre strandpipare och sommargylling.

Natura 2000-fågelarterna i Klingavälsån-området som kan delas in i tre huvudgrupper: övervintrare, rastare och häckare. Häckarna kan i sin tur delas in i möjliga häckare och säkra häckare. Till de rastande kan man räkna svanarna, gässen, ljungpipare, grönbena och kornknarr. En del av dessa, som t.ex. brun kärnhök, syns även till under sommaren och kan sägas vara möjliga häckare tillsammans med dubbelbeckasin, kungsrör, fiskgjuse, och brushane. De arter i fågeldirektivet som övervintrar regelbundet i området utgörs av gässen, rovfågeln och kungsfiskaren. Och, den sista gruppen av arter i fågeldirektivet är de som säkert häckar i området: vit stork, bivråk, röd glada, trana, skärfläcka, fisktärna, kungsfiskare, svarttärna, nattskärna, spillkråka, trädlärka och törnskata.

Ingående fågelarter enligt Natura 2000

Följande tabell med utpekade fågelarter inom Natura 2000-området baseras på kunskap från lokala fågelexperter samt inrapporterade fåglar i Artportalen 2020. Bevarandestatus indelas i fullgod bevarandestatus (gynnsam bevarandestatus) eller icke fullgod. Bevarandestatusen anses "gynnsam" när: 1. uppgifter om den berörda artens populationsutveckling visar att arten på lång sikt kommer att förbli en livskraftig del av sin livsmiljö, 2. artens naturliga utbredningsområde varken minskar eller sannolikt kommer att minska inom en överskådlig framtid, och 3. det finns, och sannolikt kommer att fortsätta att finnas, en tillräckligt stor livsmiljö för att artens populationer skall bibehållas på lång sikt.

Tabell 1. De fågelarter som ligger till grund för SPA-området Klingavälsån. Arternas förekomstform anges liksom deras bevarandestatus inom området.

Kod	Svenskt namn	Vetenskapligt namn	Förekomstform	Bevarandestatus	
				Fullgod	Icke fullgod
A031	Vit stork	<i>Ciconia ciconia</i>	Häckar, 2 par. Rastar, 10–20 ex.	X	
A037	Mindre sångsvan ♦	<i>Cygnus columbianus bewickii</i>	Rastar, 50–100 ex.	X	
A038	Sångsvan	<i>Cygnus cygnus</i>	Rastar, 100–200 ex.	X	
A045	Vitkindad gås	<i>Branta leucopsis</i>	Övervintrar. Rastar, fler än 10 000 ex.	X	
A068	Salskrake ♦	<i>Mergellus albellus</i>	Övervintrar. Rastar, 10–30 ex.	X	
A072	Bivråk	<i>Pernis apivorus</i>	Häckar, minst 1 par.		X
A074	Röd glada	<i>Milvus milvus</i>	Häckar, 10–20 par.	X	
A075	Havsörn	<i>Haliaeetus albicilla</i>	Häckar möjligen enstaka par i området eller intill. Födosöker året runt i området, 1–2 par. Övervintrar 1–5 ex.	X	
A081	Brun kärrhök	<i>Circus aeruginosus</i>	Rastar, 5–10 ex. 1–2 par häckar i området eller intill och födosöker under häckningstid.	X	
A082	Blå kärrhök	<i>Circus cyaneus</i>	Rastar, 5–10 ex. Övervintrar, 3–5 ex.	X	
A091	Kungsörn	<i>Aquila chrysaetos</i>	Övervintrar, rastar, 1–5 ex. Häckar relativt nära och födosöker även under häckningstid i området.	X	
A094	Fiskgjuse ♦	<i>Pandion haliaetus</i>	Häckar i eller nära området, 1–3 par. Födosöker i området under häckningstid	X	
A122	Kornknarr	<i>Crex crex</i>	Rastar, enstaka.		X
A127	Trana	<i>Grus grus</i>	Rastar, 100–200 ex. Häckar, minst 5 par.	X	
A132	Skärfläcka ♦	<i>Recurvirostra avosetta</i>	Häckar, 1–10 par.		X
A140	Ljungpipare	<i>Pluvialis apricaria</i>	Rastar, 100–1000 ex.	X	
A151	Brushane	<i>Calidris pugnax</i>	Rastar, 50–200 ex. Häckningsförsök, 1–3 par.		X

Kod	Svenskt namn	Vetenskapligt namn	Förekomstform	Bevarandestatus	
				Fullgod	Icke fullgod
A154	Dubbelbeckasin ♦	<i>Gallinago media</i>	Rastar, spelar 1–3 hanar.		X
A166	Grönbena	<i>Tringa glareola</i>	Rastar, 50–250 ex.	X	
A177	Dvärgmåså ♦	<i>Hydrocoloeus minutus</i>	Rastar, 10–50 ex.		X
A190	Skräntärna ♦	<i>Hydroprogne caspia</i>	Rastar, 10–25 ex.	X	
A193	Fisktärna ♦	<i>Sterna hirundo</i>	Häckar, 10–20 par.	X	
A197	Svarttärna ♦	<i>Chlidonias niger</i>	Häckar, enstaka par.		X
A224	Nattskärna	<i>Caprimulgus europaeus</i>	Rastar, 5–10 par. Har häckat tidigare.		X
A229	Kungsfiskare	<i>Alcedo atthis</i>	Häckar, 2–4 par. Övervintrar, 1–5 ex.	X	
A236	Spillkråka	<i>Dryocopus martius</i>	Häckar, troligen 3–5 par.	X	
A246	Trädlärka	<i>Lullula arborea</i>	Häckar, troligen minst 5 par.		X
A255	Fältpiplärka	<i>Anthus campestris</i>	Utgången som häckfågel i området.		X
A338	Törnskata	<i>Lanius collurio</i>	Rastar, 10–50 ex. Häckar, 3–5 par.	X	
Övriga fågelarter som utgjort grund för Natura 2000-utpekandet					
A043	Grågås ♦	<i>Anser anser</i>	Häckar, minst 10 par. Övervintrar. Rastar, fler än 1000 ex.	X	
A048	Gravand ♦	<i>Tadorna tadorna</i>	Häckar, 10–20 par.	X	
A051	Snatterand ♦	<i>Mareca strepera</i>	Häckar, 1–3 par. Rastar, 25–100 ex.	X	
A055	Årta ♦	<i>Spatula querquedula</i>	Häckar, 1–3 par. Rastar, 10–15 ex.		X
A056	Skedand ♦	<i>Spatula clypeata</i>	Häckar, 3–5 par.	X	
A142	Tofsvipa ♦	<i>Vanellus vanellus</i>	Häckar, minst 100 par.	X	
A153	Enkelbeckasin ♦	<i>Gallinago gallinago</i>	Häckar, 10–25 par.	X	
A160	Storspov ♦	<i>Numenius arquata</i>	Häckar, 10 par.		X
A162	Rödbena ♦	<i>Tringa totanus</i>	Häckar, 20–30 par.	X	

Övriga fågelarter som utgjort grund för Natura 2000-utpekandet				Bevarandestatus	
				Fullgod	Icke fullgod
A164	Gluttsnäppa ♦	<i>Tringa nebularia</i>	Rastar, 25–30 ex.	X	
△ kunskapsbrist finns om arten/naturtypen					
♦ ny art/naturtyp som inte är beslutad av Regeringen					

Bevarandesyfte och prioriterade bevarandevärden

Det övergripande bevarandesyftet för Natura 2000-nätverket är att bidra till bevarandet av biologisk mångfald genom att bibehålla eller återskapa gynnsam bevarandestatus för de naturtyper och arter som omfattas av EU:s Fågeldirektiv.

För det enskilda Natura 2000-området är det överordnade syftet att bevara eller återställa ett gynnsamt tillstånd för de fåglar som utgjort grund för utpekandet av området. Genom att ha gynnsamt tillstånd bidrar Natura 2000-området till att skapa eller upprätthålla en gynnsam bevarandestatus på biogeografisk nivå.

Prioriterade bevarandevärden:

Syftet med Natura 2000-området Klingavälsån är att skydda och vårda dess land- och vattenmiljöer som bland annat gör området till en viktig rast-, övervintring-, uppväxt- och häckningslokal för fåglar. Vadarfåglar som är beroende av fuktiga, hävdade marker under sin häckning är särskilt prioriterade. Området är också viktigt som övervintringsplats för rovfåglar, änder och gäss.

Motivering:

Klingavälsån är en av Skånes viktigaste inlandslokaler för migrerande och övervintrande fåglar, i synnerhet för de för området utpekade arterna. De öppna, hävdade fälten i dalgången har en stor betydelse för fågellivet och särskilt viktiga är de regelbundet översvammade markerna längs ån. I området har översilningssystem återskapats och rätade sträckor av ån har återfått sitt meandrande lopp för att gynna såväl fåglar som musslor. Områdets höga värden för fågellivet har gjort att det ingår i den internationella våtmarkskonventionen Ramsar.

Bevarandemål

Förekommande fågelarter ska finnas i livskraftiga bestånd och livsmiljön för respektive fågelart ska bibehållas eller öka i området. Brun kärnhök, som är knuten till vassområden, ska emellertid inte gynnas utan istället prioriteras fågelarter som är beroende av fuktiga, hävdade marker¹.

Klingavälsån ska utgöra ett bra övervintrings-, rastnings- och häckningsområde för de utpekade arterna, andra fågeldirektivsarter, rödlistade arter eller andra fågelarter.

¹ Hävdade strandängar är en naturtyp upptagen i Art- och habitatdirektivet. Arealen för naturtypen har minskat i takt med förändringar i jordbruket. Detta har bl.a. gjort att arter knutna till habitatet också minskat, t ex flera arter vadarfåglar. Åtgärder för dessa ska därför prioriteras på bekostnad av arter vars habitat är rikligt förekommande på andra platser.

De öppna markerna i området ska hävdas, företrädesvis genom bete, för att tillgodose fåglarnas behov av skydd, rastplats, födosök och häckning. Träd och buskar får inte förkomma i sådan utsträckning att de påverkar prioriterade bevarandevärden negativt. Arealen lämpliga häckningsmiljöer för vadarfåglar ska öka, genom restaurering, på bekostnad av ohävdade områden med högvuxna örter, buskar eller träd. Regelbunden översilning/ängavattning ska fortsätta prägla området. Fler översilningssystem kan med fördel återupprättas för att öka arealen med översvämmade betesmarker som är av särskild betydelse för fågellivet i området.

Klingavälsåns vatten ska ha minst god status² och ett rikt biologiskt liv som erbjuder god födotillgång åt fåglarna. Åns meandrande lopp ska bibehållas eller utökas.

Mänskliga aktiviteter, verksamheter och vistelser i området ska inte inverka negativt på förekommande fågelarters populationer eller deras livsmiljöer. Störningar från rörligt friluftsliv, lösspringande hundar etc. ska inte förekomma under häckningssäsongen eller under hela året på de öppna ängsmarkerna.

Påverkan från rovdjur/boröväre ska inte vara sådan att den långsiktigt hotar förekommande prioriterade fågelarters bevarandestatus.

Framtida uppföljning av planen kan medföra att nuvarande bevarandemål ändras och att nya mål läggs till.

Hot mot Natura 2000-arterna

Nedan listas exempel på reella eller potentiella hot mot områdets bevarandevärden. Både sådana verksamheter eller åtgärder som typiskt sett kan förväntas påverka området och mer generell formulerade hot utgående från vad som kan motverka bevarandemålen som redovisas. Hoten som anges här påverkar alla eller de flesta av områdets arter. För vissa arter finns även mer specifika hot och de redovisas för varje art under rubriken ”Arter enligt fågeldirektivet”.

De största riskerna för områdets Natura 2000-fågelarter är:

- Försämrad eller upphörd hävd av områdets betes- och slåttermarker gör att många fågelarter får minskad tillgång på lämpliga häcknings- eller födosöksmiljöer. Kravet på stora sammanhängande hävdade områden gör t.ex. att flera vadarfågelarter missgynnas av dålig eller upphörd hävd.
- Igenväxning av sly och träd är ett hot såväl vid ån som i fäll- och ägogränser pga att de utgör spaningsplatser för kråk- och rovfåglar. Kraftledningar utgör också spaningsplatser för kråk- och rovfåglar vilket missgynnar vadare och stör landskapsbilden.
- Exploatering av häcknings-, vilo- eller födosöksområden genom att ta mark eller vatten – d.v.s. habitat- i anspråk för anläggningar, byggnader eller mänskliga aktiviteter inklusive friluftsliv både i och i närheten av Natura 2000-området. Mänskliga aktiviteter (rörelse, ljud, ljus) kan också vara störande eller skrämmande och därmed göra att fåglar varken nyttjar området där aktiviteten sker eller ett påverkansområde runt omkring detta. Vindkraftverk och kraftledningar utgör ett hot mot vissa fåglar som kan förolyckas vid kollision med dessa.

² Vattenkvaliteten ska enligt Vattendirektivet ha god ekologisk och kemisk status.

- Ändringar i hydrologin, t.ex. regleringar av vattendrag, utdikningar eller uppodling av marker är negativt för många fågelarter.
- Överbetning som gör att det inte finns lämpliga boplatser eller skydd.
- För tidigt betessläpp eller slåtter kan påverka häckning negativt genom att bon (inklusive ägg eller ungar förstörs) eller att vegetationen blir så nerbetad att det inte finns lämpliga, skyddade tuvor att ha bon i. Nötkreatur är särskilt lämpliga som betesdjur i häckningsområden. Deras sätt att beta ger en struktur på vegetationen som gör det lättare för fåglar att gömma bon. Nötkreatur rör sig heller inte lika mycket som andra djurslag och tenderar därför inte att skada så många bon.
- Avverkning av stora gamla träd minskar tillgången till lämpliga boträd. Stora delar av tallbeståndet i Vombs fure är eller kommer snart att vara avverkningsfärdiga. För omfattande eller dåligt skött avverkning kan störa fågellivet och försämra områdets kvaliteter.
- Förtätning av de skogliga miljöerna och ett ökat inslag av gran påverkar flera av fågelarterna negativt.
- Igenväxning med högrötsvegetation till följd av kvävenedfall och bristande hävd på öppna sandiga marker i området.
- Rovdjurs (räv, mink, kråkfåglar, brun kärrhök, tornfalk m.fl.) predation på ägg och ungar. Rastande och häckande fåglar kan även skrämmas bort om ett rovdjur – t.ex. lösspringande hund - befinner sig i området.
- Brist på insektsrika biotoper vilka utgör en viktig födokälla för flera fågelarter. En brist på blommande växter minskar antalet insekter i området vilket påverkar de insektsätande fågelarterna negativt.
- Det rörliga friluftslivet i området kan medföra störningar för fåglarna, främst vad gäller häckning på de öppna ängsmarkerna kring ån. Lösspringande hundar är vanligt förekommande i samband med friluftslivet i Vombs fure.
- Förändring av hydrologin i eller utanför området. Reglering av vattenföringen; småskalig utbyggnad i kvarvarande oreglerade vattendragssträckor eller fortsatt/ökad påverkan i redan reglerade vatten, t ex sänkt minimitappning, ökad korttidsreglering. Reglering kan orsaka störd flödesdynamik, fragmentering/vandringshinder, överdämning av våtmarks- och strandområden, torrläggning av vattendragssträckor och/eller ändrade näringsförhållanden.
- Dålig vattenkvalitet, t.ex. övergödning och utsläpp av miljögifter eller annan skada som gör att födotillgången minskar eller att habitat växer igen och förloras.
- Vattenuttag under perioder med lågvattenflöde innebär risk för uttorkning, förhöjda vattentemperaturer och syrgasbrist vilket i sin tur kan leda till försämrad födotillgång för fågellivet.
- Utsättning av främmande växt- och djurarter i vattendraget samt spridning av invasiva främmande arter.
- Utjämning av strandbrinkar, bortförsel av rotvältor och avverkning av all skuggande vegetation längs vattendraget minskar tillgängligheten på lämpliga boplatser och försämrar möjligheten till födosök.
- Klimatförändringar med högre temperaturer och förändrade nederbördsförhållanden t.ex. längre torkperioder kan påverka områdets fåglar på olika sätt. Ändrade temperaturer kan påverka tillgången till föda och dess kvalitet.
- Miljögifter, olja, bly etc. som påverkar fåglar direkt genom förgiftning eller annan skada, eller indirekt genom påverkan på deras föda, t ex fisk och bottenfauna.
- Kunskapsbrist om utpekade och andra fågelarters förekomst, krav på livsmiljöer och dessa skötselbehov.

Skydd och bevarandeåtgärder

Ingrepp som på ett betydande sätt kan påverka miljön i ett Natura 2000-område kräver tillstånd av länsstyrelsen enligt 7 kapitlet 27–29 § miljöbalken. Detta gäller oavsett om ingreppet sker inom eller utanför ett Natura 2000-område. Bevarandeplanen ska också fungera som underlag för bedömningen av om tillstånd behövs och om tillstånd kan ges.

Vid genomförandet av fågeldirektivet utgår man från att alla verksamheter som på ett betydande sätt kan påverka miljön i ett Natura 2000-område kräver tillstånd. Enligt övergångsbestämmelserna krävs inte ett sådant tillstånd för verksamheter som påbörjats före 1 juli 2001 under förutsättning att de vid denna tidpunkt hade tillstånd enligt 9 eller 11 kap miljöbalken (eller motsvarande äldre bestämmelser). De tillståndsgivna verksamheterna skyddas av rättskraften i tillståndet. Syftet med övergångsbestämmelserna var inte att undanta tillståndskravet för framtida förändringar av befintliga verksamheter utan man ville undvika en obligatorisk omprövning av samtliga verksamheter som bedrevs 1 juli 2001. Vid ändringar av verksamheter och vid nyanläggning aktualiseras dock tillståndsplikten.

Staten har det övergripande ansvaret för skötseln av Natura 2000-områden och för att bevarandemålen uppnås. En förutsättning för att nå målen är ett gott samarbete mellan staten och den eller dem som äger eller brukar marken. Om skötseln av ett Natura 2000-område orsakar merkostnader för en markägare eller arrendator kan ersättning eventuellt fås, till exempel miljöersättning för betesmarker. Markägaren kan även skriva skötselavtal med Länsstyrelsen.

Markägare kan eventuellt få rätt till ersättning om **tillstånd inte kan ges** och Natura 2000 innebär avsevärda begränsningar i pågående markanvändning inom den berörda delen av fastigheten. Ersättning ges dock inte i alla fall t.ex. inte om man blivit nekad att uppföra byggnationer inom Natura 2000-områden. Om skog ska ersättas vill Naturvårdsverket att all skog inom Natura 2000-området ersätts samtidigt så att inte Natura 2000-området har ersatts i vissa delar och inte i andra. Miljöersättning inom betesmarker anses också vara en form av ersättning.

På grund av att fornlämningar finns i området måste alla åtgärder som skulle kunna ha en inverkan på dessa först samrådats med kulturmiljöenheten på Länsstyrelsen Skåne. Exempel är åtgärder så som slyupdragning eller markberedning.

Bevarandeåtgärderna består av nuvarande och eventuella planerade skydd, restaureringsåtgärder, som vanligtvis är större engångsåtgärder, och löpande skötsel, som inte är engångsåtgärder och som behöver göras löpande.

Skydd och reglering

Hela Natura 2000-området Klingavälsån omfattas av naturreservaten Klingavälsåns dalgång och Veberöds ljung samt djurskyddsområdet Vombs fure. Reservaten bildades 1968 respektive 2013 och djurskyddsområdet bildades 1992. Djurskyddsområdet utökades och fick ändrade föreskrifter 2019. Den norra delen av området, Vombs ängar, fridlystes som naturminnesmärke redan 1923 och uppgick senare i naturreservatet Klingavälsåns dalgång. Delar av SPA-området Klingavälsån omfattas av de tre SCI-områdena Vombs Norregård SE0430131, Revingefältet SE0430113 och Klingavälsån-Karup SE0430110. Klingavälsån-Karup omfattar större delen av södra Klingavälsån.

Klingavälsån omfattas av strandskydd. Delar av Klingavälsån ingår i vattenskyddsområdet Vombs

vattentäkt. På Vombs ängar råder beträdnadsförbud året runt och på Karups ängar gäller beträdnadsförbud fr.om. 15/4 t.o.m. 1/7. På Vombs fure är det beträdnadsförbud fr.o.m 16/4 t.o.m. 30/6.

Klingavälsån ingår i ett område som är utpekad som riksintresse för både naturvård och friluftsliv. Området kring Klingavälsån är även utpekad som ett internationellt betydelsefullt våtmarksområde för fåglar enligt Ramsar-konventionen och ingår i Ramsar-området Klingavälsån-Krankesjön.

Sjöbo, Eslöv och Lunds kommun har gemensamt ansökt om att göra Vombsjösänken till ett UNESCO-biosfärområde. En förstudie togs fram 2017–2019 och Vombsjösänkan har gått vidare som kandidat till biosfärområde.

Skötselplanerna för djurskyddsområdet bör ses över så man försäkras sig att de är anpassade till villkoren för Natura 2000-området. En skötselplan för naturreservatet Klingavälsåns dalgång bör upprättas för att försäkra sig om en konsekvent skötsel även framgent. Länsstyrelsen anser att de nödvändiga bevarandeåtgärderna är reglerade.

Prioriterade bevarandeåtgärder

- Området skall hävdas genom årlig betning med nöt, häst eller genom sambetning där nöt ingår och/eller slätter. Nötkreatur är särskilt lämpliga som betesdjur i häckningsområden. Deras sätt att beta ger en struktur på vegetationen som gör det lättare för fåglar att gömma bon. Nötkreatur rör sig heller inte lika mycket som andra djurslag och tenderar därför inte att skada så många bon.
- Fortsatt regelbunden översilning av ängsmarken som ger upphov till goda födosökmöjligheter för bl.a. vadarfåglar.
- Vid betesperiodens slut skall vegetationen på betesmarkerna vara väl avbetad, helst inte högre än 1 dm. Dock kan gräs- och starrtuvor i våta partier vara högre, då detta gynnar häckande änder.
- Det är även viktigt att Klingavälsåns meandrande lopp bibehålls och att nödvändiga rensningar av vattendraget genomförs vid behov. Vattendraget ska ha en god vattenkvalitet och en rik limnisk flora och fauna som skapar gynnsamma förutsättningar för flera fågelarters födosökning i området.
- Kontinuerlig röjning av sly längs med vattendraget för att förhindra att födosöks- och häckningsmiljöer växer igen.
- Alla former av gödsling och jordförbättring bör undvikas och stödutfodring av betesdjur får ske på överenskommen plats efter samråd med Länsstyrelsen. Gödsling får inte förekomma på de delar av området som ägs av staten.
- Fortsatt låg störning från rörligt friluftsliv, lösspringande hundar etc. under häckningssäsongen och under hela året på de öppna ängsmarkerna.
- Framtagande av skötselplan för området.

Restaureringsåtgärder

- Röjning och gallring av igenväxningsvegetation, i synnerhet kring vattendraget.
- Avverkning av vissa talldungar och anläggning av öppna sandblottor på sandiga marker i området är gynnsamt för såväl insekter som fåglar.

- Naturvårdsbränning kan vara en lämplig engångsåtgärd för att öppna upp ytor som har blivit allt för näringspåverkade och dominerade av högrötsvegetation.
- Ersätt successivt tallplanteringar med ädellövträd för att återskapa fler betesmarker med ett glest trädskick som i framtiden kan hysa goda födosökmiljöer och lämpliga boträd.
- Buskar och träd bör avverkas på betesmarker och i vassområden så att boplundrare som kråkor får sämre jaktmöjligheter. Enstaka lämpliga boträd kan sparas.
- Återskapa gamla översilningssystem där det är möjligt, t.ex. i en del av Veberöds ljun, då dessa ger upphov till gynnsamma födosökmiljöer för vadarfåglar.
- Återupptaget bete på ytor som i dagsläget inte betas. I området finns t.ex. en fastighet på knappt tre hektar som inte har betats på flera år där det vore gynnsamt med återupptaget bete.

Löpande skötsel

Områdets öppna marker bör skötas genom i första hand betesdrift i så stora arealer och fällor som möjligt. Partier som inte kan skötas med betesdrift, tillfälligt eller permanent, bör istället skötas genom slåtter. Slåtter bör genomföras tidigast under andra halvan av juli så att de flesta av de markhäckande fåglarna i området har hunnit få ut sina ungar ur bona. Avslagen vegetation bör bortföras. För att gynna markhäckande fåglar är det bra med ett så sent betessläpp som möjligt, helst inte innan 1 juni men gärna senare. Ett mosaikartat utseende på vegetationsstrukturen bör eftersträvas. Det är viktigt att området inte blir för hårt betat utan att markhäckande fåglar har möjlighet att gömma sina bon i tuvor, men det är också viktigt att betetrycket inte är för svagt eftersom då kan fåglarna inte nyttja området. Bete bör i första hand ske med nötkreatur. Sambete mellan nötkreatur och hästar är också positivt. Träd och buskar bör inte finnas i de markhäckande fåglarnas häckningsområden, inte heller andra uppstickande höga föremål eftersom dessa kan användas som utkiksposter av borövande fåglar och även ha en avhållande verkan på de markhäckande fåglarnas vilja att använda ett område för häckning. Om trycket från borövare eller rovdjur är för högt och hotar prioriterade fågelarter bör riktade jaktinsatser göras. Tillsyn av invasiva arter ska ske löpande.

Vattendraget ska rensas vid behov och igenväxningsvegetation längs med ån ska röjas kontinuerligt, särskilt på obetade sträckor.

Det är även viktigt att skyltar och annan information om Klingavälsåns olika naturreservat och beträdnadsförbud underhålls för att minska störningar från det rörliga friluftslivet, särskilt under häckningssäsongen, samt under hela året på Vombs ängar.

Uppföljning

Uppföljning av naturtyper och arter inom Natura 2000-områdena kommer att ske med omdrev vart 6:e eller 12:e år beroende på naturtyp och art. Vissa delar av uppföljningen, som t.ex. areal är obligatoriska medan andra delar kan väljas av länsstyrelserna själva. Mer information om enskild naturtyp/art finns på Naturvårdsverkets hemsida.

Arter enligt fågeldirektivet

Vit stork, *Ciconia ciconia* - A031

Artens förekomst är fastställd i regeringsbeslut.

Beskrivning

Den vita storken fångar huvudparten av sin föda vid sumpiga och fuktiga områden, t.ex. vid betade strandängar och utefter åsystem, men även längs med diken och på stubbåkrar. Stubbåkrar är en värdefull födomiljö under sensommaren när fåglarna förbereder sig inför höstflyttningen. Födan utgörs främst av grodor, småfisk, sorkar och möss, insekter och daggmaskar. Arten är opportunist och kan även fånga ödlor, ormar, fågelungar och mullvadar etc. Vit stork övervintrar i Afrika och södra Europa.

Tillgång på vatten nära boet är livsviktigt för ungarnas överlevnad. Den har tidigare varit en allmän häckfågel i Skåne och längs västkusten, men försvann under 1950-talet. Torrläggande av våtmarker för att vinna åkermark tros vara orsaken till artens försvinnande. Under 1990-talet återvände vit stork som häckfågel, mycket tack vare det projekt för återintroducering som startade några år tidigare. Arten var tidigare rödlistad som CR (akut hotad), men tack vare en ökande population så är vit stork sedan 2020 klassad som EN (starkt hotad). Ett fåtal storkpar häckar årligen i Natura 2000-området. Vid Hemmestorps mölla finns ett storkhågn för uppfödning vilket även lockar fler storkar att uppehålla sig i trakten.

Artspecifika bevarandemål

Målet är att vit stork ska finnas kvar i livskraftiga populationer och dess utbredningsområde ska inte minska. Vit storks livsmiljö för födosök med våtmarker och strandängar ska finnas kvar eller öka sin areal så att dess behov av föda och skydd tillgodoses.

Artspecifika hot

Inga artspecifika hot föreligger inom området.

Artspecifika bevarandeåtgärder

Där vit stork födosöker ska vegetationen helst inte vara högre än 10 cm.

Mindre sångsvan, *Cygnus columbianus bewickii* – A037

Artens förekomst är ännu ej fastställd i regeringsbeslut.

Beskrivning

Mindre sångsvan är den minsta holarktiska svanen. Den mäter 115–150 centimeter på längden. Till utseendet liknar den sångsvanen. I adult dräkt har den en helvit fjäderdräkt, svarta ben och gul näbbrot. Den är dock mindre, har kortare hals och har en rundare kroppsform. Näbben är färgad svart mot spetsen.

Hela häckningsområdet ligger i norra Ryssland där arten häckar på sumpmarker på arktisk tundra. På hösten flyttar dessa fåglar över Vita havet och Östersjön söderut och övervintrar vid Nordsjöns kuster,

i England och Irland. Mindre sångsvan livnär sig av vattenväxter och gräs. När ungarna matas spelar i början också insekter en viktig roll. Utanför häckningstiden är mindre sångsvanen mycket sällskaplig, men under häckningen avgränsar de sina revir.

Artspecifika bevarandemål

Mindre sångsvan rastar i Klingavälsån under flytten. Den mindre sångsvanens livsmiljö för rastning och födosök i grunda vegetationsrika vatten ska finnas kvar eller öka sin areal så att dess behov av föda och skydd tillgodoses.

Artspecifika hot

Arten har ett stort utbredningsområde och en stor population med stabil utveckling. Utifrån dessa kriterier kategoriserar IUCN arten som livskraftig (LC). Ingen hotbild finns för närvarande.

Artspecifika bevarandeåtgärder

Områdena bör ses över regelbundet och anpassas efter eventuella ändringar i hur de nyttjas av sångsvanar och andra andfåglar. I vissa fall kan det vara motiverat att lämna spannmål för att styra svanarna, och på det viset minimera skador på jordbruket.

Sångsvan, *Cygnus cygnus* - A038

Artens förekomst är fastställd i regeringsbeslut.

Beskrivning

Sångsvanen häckar i grunda, vegetationsrika vatten. Den kräver god tillgång på undervattensväxter under häckningssäsongen, liksom lämplig och god tillgång på grön växlighet under vintersäsongen. Arten kräver relativt ostörda områden under sin flyttning och övervintring. Arten har ökat nästan explosionsartat efter början av 1900-talet, då den närmade sig utrotning på grund av bl.a. jakt. Den sydsvenska populationen (i Skåne från 1940-talet) härstammar sannolikt delvis från svanar som släppts ut från djurparker och fågeldammar. Ej rödlistad.

Artspecifika bevarandemål

Sångsvan rastar och övervintrar i Klingavälsån. Sångsvanens livsmiljö med grunda vegetationsrika vatten ska finnas kvar eller öka sin areal så att sångsvanens behov av föda och skydd tillgodoses.

Artspecifika hot

Ingen hotbild finns för närvarande.

Artspecifika bevarandeåtgärder

Områdena bör ses över regelbundet och anpassas efter eventuella ändringar i hur de nyttjas av sångsvanar och andra andfåglar. I vissa fall kan det vara motiverat att lämna spannmål för att styra svanarna, och på det viset minimera skador på jordbruket.

Vitkindad gås, *Branta leucopsis* - A045

Artens förekomst är fastställd i regeringsbeslut.

Beskrivning

Den vitkindade gåsen häckar på små, flacka öar där den är skyddad från marklevande rovdjur. Arten fordrar stora, öppna gräsbevuxna ytor för sitt födosök, främst strandängar med kortvuxen eller kortbetad gräsvegetation. Den kräver rast- och övervintringslokaler med gott om lämplig föda (främst gräs) samt möjlighet att övernatta ute på vatten. Arten är inte rödlistad.

Vitkindad gås rastar och övervintrar i tusental i Natura 2000-området.

Artspecifika bevarandemål

Miljöer som är viktiga för den vitkindade gåsens födosökning och skydd under rastning och övervintring ska finnas kvar eller öka sin areal.

Artspecifika hot

För närvarande finns inget uppenbart hot mot arten och den svenska populationen fortsätter att växa i storlek. Nya häckningslokaler har påträffats kontinuerligt de senaste 20 åren. Konflikter med jordbruket uppstår dock tidvis i områden som hyser starka häckningsbestånd och/eller stora mängder rastande vitkindade gäss på väg till eller från sina häckningsområden på ryska tundran.

Artspecifika bevarandeåtgärder

Områdena bör ses över regelbundet och anpassas efter eventuella ändringar i hur de nyttjas av vitkindad gås och andra andfåglar. I vissa fall kan det vara motiverat att lämna spannmål för att styra gässen, och på det viset minimera skador på jordbruket.

Salskrake, *Mergellus albellus* - A068

Artens förekomst är ännu ej fastställd i regeringsbeslut.

Beskrivning

Salskraken häckar i gamla spillkråkehål, i holkar eller i ihåliga stubbar. Boplatsen kan ligga ganska långt från vatten. Födan utgörs av mollusker och vatteninsekter samt till liten del av småfisk. Arten bosätter sig vanligen vid älvsel och avor samt i sjö- och tjärnrika områden. De vistas ofta i skogsomgärdade tjärnar eller vid risiga sjö- och älvstränder med skyddande skog. Myrflarkar utnyttjas regelmässigt under ungarnas uppväxttid. Övervintringen sker främst längs grunda kustområden, men även i större isfria sjöar. Under häckningen uppehåller sig salskraken inom ett relativt begränsat område kring boplatsen (storleksordning 25 km²). Salskrake rastar och övervintrar i Klingavälsån.

Artspecifika bevarandemål

Miljöer som är viktiga för salskrakens födosökning och skydd under rastning och övervintring ska finnas kvar eller öka sin areal.

Artspecifika hot

Salskraken övervintrar ofta i hamnar och liknande områden, vilket medför risk för giftexponering och oljeskador. Eftersom arten vintertid uppträder i stora ansamlingar på ett förhållandevis litet antal ställen kan föroreningar och miljögifter slå hårt mot arten. Med ökande friluftsliv, kan speciellt kanotning och fritidsfiske lokalt vara ett stömningsmoment under perioden då ungarna är små.

Skogsbruket har utarmat tillgången på naturliga bohål och nytillskottet är mycket begränsat. Arten är klassad som LC (livskraftig).

Artspecifika bevarandeåtgärder

Predatorkontroll.

Bivråk, *Pernis apivorus* - A072

Artens förekomst är fastställd i regeringsbeslut.

Beskrivning

I södra Sverige är bivråkens optimala miljö ett småbrutet blandskogslandskap i närheten av en sjö eller något vattendrag. Förekomsten av äldre och luckrika skogsbestånd, gärna omväxlande med naturbetesmarker och med ett stort inslag av bryn gynnar förekomsten av getingar vars larver bivråken föder upp sina ungar med. Under försommaren är förekomst av äldre lövträdsrik skog, fuktskog, kärr och andra våtmarker fördelaktigt för arten då äldre fåglar under denna årstid ofta livnär sig på småfågelungar, grodor, humlelarver och puppor. Arten har tidigare varit rödlistad men klassas idag som livskraftig (LC).

Artspecifika bevarandemål

Målet är att bivråken ska finnas kvar i livskraftiga populationer och dess utbredningsområde ska inte minska. Bivråkens livsmiljö för födosök med betesmarker och brynmiljöer ska finnas kvar eller öka sin areal så att dess behov av föda och skydd tillgodoses.

Artspecifika hot

Brist på insektsrika biotoper med många sociala bi- och getingsamhällen, uttorkning (dikning) av landskapet och omförning av lövträdsrika marker till tät produktionsskog av barrträd.

Artspecifika bevarandeåtgärder

För arten är det viktigt att utföra åtgärder som bevarar mosaiken med lövskog/lövsumpskog, strandsnårskogar med sälk och öppna hävdade områden. I Klingavälsån bör avverkning av planterad tallskog till fördel för betesmarker med ett luckert trädkikt med främst ek ha en positiv effekt på arten. Detta görs bl.a. på Veberöds ljunng.

Röd glada, *Milvus milvus* - A074

Artens förekomst är fastställd i regeringsbeslut.

Beskrivning

Röd glada häckar gärna i omväxlande landskap med mosaik av öppna marker och skogar och de har en förkärlek till att häcka nära sjöar. I Natura 2000-området häckar 10–20 par i dungar och kanten av skogspartier i och i anslutning till området. Den har brett och varierat födoval. Området utnyttjas för födosök under hela året. Den röda gladan drar mycket starkt nytta av jordbruksaktiviteter som vallslätter och skörd, och jagar ofta över traktorerna. Äldre fåglar är till stor del stannfåglar, medan majoriteten av ungfågeln flyttar mot sydväst och övervintringsområden i främst Frankrike. Arten är inte rödlistad.

Artspecifika bevarandemål

Målet är att röd glada ska finnas kvar i livskraftiga populationer och dess utbredningsområde ska inte minska. Den röda gladans livsmiljö med omväxlande landskap med mosaik av öppna marker, skogar och sjöar ska finnas kvar eller öka sin areal så att artens behov av häckningsplatser, föda och skydd tillgodoses.

Artspecifika hot

För närvarande finns goda bestånd av arten i landet och då framför allt i Skåne. För närvarande verkar förändringarna i markanvändning gynna arten i Sverige. Röd glada hör till de arter som ibland förolyckas i vindkraftverk och kraftledningar.

Artspecifika bevarandeåtgärder

Inga speciella åtgärder krävs för närvarande men kända bon bör rapporteras så att de kan uppmärksammas vid till exempel avverkningsanmälningar.

Havsörn, *Haliaeetus albicilla* - A075

Artens förekomst är fastställd i regeringsbeslut.

Beskrivning

Havsörnen är till stor del knuten till vatten, kustområden, större insjöar och vattenmagasin, för sitt födosök. Under häckningssäsongen består dess byte av fisk och fågel men den tar även medelstora däggdjur. Under övriga delar av året är andelen kadaver förhållandevis stor. De bygger stora, omfångsrika och tunga bon och kräver därför kraftiga gamla träd, i första hand tall, för boets placering. Boträdens medelålder längs ostkusten under 1970- och 80 talet var 160 år. Paren lever i livslånga förhållanden och bona återanvänds år efter år. Arten ses frekvent i Klingavälsån där den födosöker under hela året samt rastar och övervintrar. Något enstaka par häckar antingen i eller alldeles utanför Natura 2000-området.

Vinterstammen i Sverige består även av fåglar från Finland och Ryssland, och i låg utsträckning även av fåglar från Norge och då uteslutande av ej köns mogna fåglar. Avläsningar av ringmärkta häckfåglar visar att hemortstroheten är mycket stark. Kontroller av ringmärkta häckfåglar under 25 års tid har hittills inte kunnat påvisa något utbyte mellan populationerna vid den svenska kusten och Lappland, inte heller mellan Lappland och Norge eller mellan Sverige och Tyskland eller Polen. Denna starka hemortstrohet innebär att en utgångspunkt i förvaltningen måste vara att delbestånden ska vara självbärande. Arten är bedömd som nära hotad (NT) och rödlistad.

Artspecifika bevarandemål

Målet är att havsörn ska finnas kvar i livskraftiga populationer och dess utbredningsområde ska inte minska. Miljöer som är viktiga för havsörnens födosökning och skydd under rastning och övervintring ska finnas kvar eller öka sin areal.

Artspecifika hot

Havsörnarna har varit starkt påverkade av miljögifter som PCB och det finns ”nya” miljögifter som åter kan förvärra situationen. Till exempel vet man ännu inte hur och om bromerade flamskyddsmedel

påverkar organismerna i havsmiljön och hur dessa ämnen transporteras uppåt i näringsväven. Avverkning av stora gamla träd och för kraftig avverkning i områden med boträd har stor inverkan på havsörnarnas häckningsframgång liksom annan exploatering i vistelseområden som gör att livsmiljöer tas i anspråk eller där ökat friluftsliv inverkar störande. Vindkraftverk är ett hot. Amerikanska studier visar på risken för kollisioner med rotorblad där vindkraft byggts i anslutning till vistelseområden för havsörn. Illegal förföljelse som fortfarande förekommer.

Artspecifika bevarandeåtgärder

Boplatser för havsörn bör alltid skyddas från skogsbruksåtgärder genom naturvårdsavtal eller liknande. Under häckningsperioden 1 januari–15 augusti bör ingen avverkning eller annan störande verksamhet, som till exempel jakt, ske närmare än 500 m från boplatser. Skogsbilvägar, vandringsleder eller raststugor bör ej anläggas närmare än 500 m. Vid slutavverkning bör en skyddszon på 100 m runt boplatser lämnas intakt. För att trygga en succession av lämpligt boträd för kommande generationer av havsörn behöver ett betydligt större antal s.k. evighetsträd sparas vid avverkningar redan idag. Kusträckor som är viktiga häckningsområden eller övervintringsområden bör inte tas i anspråk för lokalisering av vindkraftparker. Stödutfodring under vintern medför en förhöjd överlevnad och hade en avgörande betydelse för att rädda beståndet när det var akut hotat. Idag finns inte detta behov på samma sätt, men en fortsatt förhöjd överlevnad genom vintermatning medför att arten mycket snabbare kan återkolonisera de områden som den försvunnit ifrån.

Brun kärrhök, *Circus aeruginosus* - A081

Artens förekomst är fastställd i regeringsbeslut.

Beskrivning

Brun kärrhök häckar sällsynt i området eller strax utanför under maj-augusti. Den förekommer främst som rastfågel. Den är starkt knuten till vassrika eutrofa vattenområden och behöver en rik tillgång på vass för att bygga sitt bo i. Brun kärrhök jagar fågelungar, smågnagare och ibland även fisk och ägg. Jaktutflykter över åker- och ängsmark kan utsträckas åtskilliga kilometer från boplatser. Arten är bedömd som livskraftig (LC).

Artspecifika bevarandemål

Målet är att arten ska finnas i området men den har ett krav på häckningsmiljö som inte är förenligt med andra prioriterade arter i Natura 2000-området. Arten ska främst kunna nyttja området för födosök. Pågående häckningar ska inte störas.

Artspecifika hot

Ur en nationell synvinkel finns inget direkt hot mot beståndet. Minskad tillgång på bladvass kan försämra artens möjligheter att hitta bra boplatser.

Artspecifika bevarandeåtgärder

Arten har delvis andra krav på livsmiljö än de arter som prioriteras i detta Natura 2000-område. Inga särskilda åtgärder bedöms därför kunna utföras för den. Ny kunskap kan göra att särskilda åtgärder behövs utföras.

Blå kärrhök, *Circus cyaneus* - A082

Artens förekomst är fastställd i regeringsbeslut.

Beskrivning

Blå kärrhök häckar numera enbart i norra Sverige men rastar i området både höst och vår. Enstaka exemplar övervintrar också i området. Förutsatt att födotillgången är god kan blå kärrhöken häcka framgångsrikt i öppen mark av sinsemellan mycket olika karaktär. Boet byggs alltid på marken i lågvuxen, tät vegetation; på myrar, hyggen, i kraftledningsgator, kärr eller på hedar men även i vassjöar samt i unga barrskogsplanteringar, i vide- eller björksnår eller t.o.m. i sädesfält. Artens utbredning och status i Sverige är ofullständigt känd. Det i stort sett totala försvinnandet från Syd- och Mellansverige under 1960-talet faller väl in i tiden för kvicksilverkatastrofen som drabbade en mängd fågelarter knutna till jordbrukslandskapet. Blå kärrhöken har dock, i motsats till ett flertal andra drabbade arter, inte återhämtat sina positioner i södra Sverige trots en förbättrad biocidsituation. Ett mindre antal fåglar övervintrar. Arten är rödlistad NT (Nära hotad).

Artspecifika bevarandemål

Målet är att blå kärrhök ska finnas kvar i livskraftiga populationer och dess utbredningsområde ska inte minska. Den blå kärrhökens livsmiljö öppna fuktängar ska finnas kvar eller öka sin areal så att den blå kärrhökens behov av föda och skydd tillgodoses.

Artspecifika hot

Ingen hotbild bedöms föreligga i området. På sikt bör större inventeringsinsatser och viss forskning rörande blå kärrhökens ekologi ske.

Artspecifika bevarandeåtgärder

Inga särskilda bevarandeåtgärder behövs nu men efter forskning kan specifika bevarandeåtgärder uppkomma.

Kungsörn, *Aquila chrysaetos* - A091

Artens förekomst är fastställd i regeringsbeslut.

Beskrivning

Kungsörnen häckar i många olika typer av miljöer, såväl i bergstrakter som i skog. Den föredrar områden med låg störningsfrekvens från människor och undviker därför att häcka nära bebyggda områden. Artens hemområde varierar mellan 75–200 km² beroende på bytestillgång. Ofta bygger kungsörnen bo i klippor och bergsbranter. I områden där sådana miljöer saknas är arten hänvisad till att bygga i träd med grova sidogrenar – oftast i kraftiga tallar på över 200 år. Födan utgörs av små och medelstora däggdjur och fåglar, men kan också i viss mån utgöras av kadaver. Arten är rödlistad som NT (nära hotad). Kungsörn häckar i närheten av Natura 2000-området och nyttjar Klingavälsån för födosök under häckningstiden. Arten rastar och övervintrar även i området.

Artspecifika bevarandemål

Målet är att kungsörn ska finnas kvar i livskraftiga populationer och dess utbredningsområde ska inte minska. Miljöer som är viktiga för havsörnens födosökning och skydd under rastning och övervintring ska finnas kvar eller öka sin areal. I området ska det finnas grova träd som lämpar sig väl för arten att

häcka i. Mänsklig störning i området som påverkar arten ska vara låg, och inte förekomma alls i närheten av eventuella framtida kungsörnsbon.

Artspecifika hot

Förföljelse, minskad tillgång till gammelträd för bobygge och störningar från friluftsliv medverkar till hotbilden mot kungsörnen. Kraftledningarna och blyförgiftning är också konstaterade hot mot arten.

Artspecifika bevarandeåtgärder

För att öka antalet överlevande ungfåglar kan utfodring ske under vintertid, och konstgjorda bon för att underlätta häckning kan placeras ut. All form av ammunition med bly bör vid jakt förbjudas i områden med kungsörn. Om kraftledningarna finns i ett område med kungsörn bör kraftledningarna (och all utrustning kopplad till dessa) snarast få alla anslutningar isolerade (om de inte redan är det) för att förhindra att fåglarna dödas av strömgenomgång.

Fiskgjuse, *Pandion haliaetus* - A094

Artens förekomst är ännu ej fastställd i regeringsbeslut.

Beskrivning

Fiskgjusen häckar i anslutning till vatten över större delen av landet och även i Klingavälsån. 1–3 par häckar i Natura 2000-området eller strax utanför. Området nyttjas också för att rasta i samt som födosöksområde under häckningstiden april-september. Fiskgjusen bygger vanligen sitt stora risbo i toppen av en plattkronad, kraftig tall med utsikt över omgivningen. En majoritet av boplatserna påträffas i anslutning till sjö, vattendrag eller kust. De lever enbart av fisk och är därför beroende av tillgång till öppet vatten. Arten är bedömd som livskraftig (LC).

Artspecifika bevarandemål

Målet är att fiskgjuse ska finnas kvar i livskraftiga populationer och dess utbredningsområde ska inte minska. Miljöer som är viktiga för fiskgjusens födosökning, skydd under rastning och häckning ska finnas kvar eller öka sin areal.

Artspecifika hot

Tillgången på lämpliga boplatser är begränsande. Grumling och försurning av vattenområden och mänsklig störning av arten är andra hot.

Artspecifika bevarandeåtgärder

Äldre träd, lämpliga för boplacering, bör medvetet sparas. Likaså bör boplatstformar sättas upp.

Kornknarr, *Crex crex* – A122

Artens förekomst är fastställd i regeringsbeslut.

Beskrivning

Kornknarren lever ett undanskymt liv i tät vegetation och är mycket svår att få syn på. Kornknarren häckar i ett bälte från Storbritannien och Frankrike österut till trakterna av Baikalsjön i Sovjetunionen.

Arten har under 1900-talet gått tillbaka mycket starkt, i Sverige såväl som i västra Europa. I Sverige uppträder arten numera främst i landskapen upp till Dalälven.

Kornknarren är i Nordvästeuropa i påfallande grad knuten till marginalområden inom jordbrukslandskapet med mer ålderdomliga och småskaliga brukningsmetoder. Jämfört med övriga sumphöns föredrar kornknarren avsevärt torrare miljöer och undviker rentav blöta marker. Artens ursprungliga miljöer är strandängar längs sjöar och vattendrag, men eftersom dessa numera är så pass sällsynt förekommande är den i hög grad hänvisad till andra gräsmarker, i första hand på åker. En stor del av populationen är sålunda knuten till vallar som används för produktion av hö eller ensilage. Undersökningar i Sverige har dock visat att arten tydligt föredrar strandängar framför vallodlingar. På kontinenten har även åkermark med vissa grödor, framför allt höstsådda sädesåkrar och odlingar av alfalfa, visat sig vara attraktiva miljöer för kornknarr.

Av stor betydelse för kornknarrrens val av häckningsmiljö är att vegetationen skall vara hög, minst 20 cm, när häckningen inleds. Det måste emellertid vara möjligt för kornknarrarna att gå genom vegetationen och därför undviks alltför tät vegetation liksom områden där förna har ansamlats. Samtidigt undviks kreatursbetade strandängar. Boet byggs, sannolikt enbart av honan, på marken eller i en grästuva. Kornknarrrens hemområde är förhållandevis litet, i genomsnitt knappt fem hektar. Kornknarren är generellt sett en allätare, men små ryggradslösa djur tycks dominera födan. Det handlar om skalbaggar, flugor, tvestjärtar, hopprätvingar, trollsländor och myror. Dessutom ingår mollusker, som sniglar och snäckor, spindeldjur, tusenfotingar och maskar samt unga groddjur i födan. Det är osäkert om den svenska populationen idag är självreproducerande. Nyrekrytering sker troligen från andra delar av utbredningsområdet. Ett ökat uppträdande av kornknarr på senare år sammanfaller med att arten har ökat i antal i flera länder öster om Sverige, t.ex. i de baltiska länderna. Arten är rödlistad som nära hotad (NT).

Kornknarr förekommer som rastande i enstaka exemplar i Natura 2000-området. Antalet varierar från år till år och arten häckar troligen inte i området.

Artspecifika bevarandemål

Målet är att kornknarr ska finnas kvar i livskraftiga populationer och dess utbredningsområde ska inte minska. Kornknarrrens livsmiljö med strandängar längs sjöar och vattendrag men också andra gräsmarker, i första hand lämplig åkermark t.ex. vallodling för höproduktion, ska finnas kvar eller öka sin areal så att dess behov av häckningsplatser, föda och skydd tillgodoses.

Artspecifika hot

Arten är knuten till marginalområden inom jordbrukslandskapet med mer ålderdomliga och småskaliga brukningsmetoder. Förändrade jordbruksmetoder har lett till att redena förstörs under häckningen. I Sverige och på många andra platser innebar flytten av slåttern till midsommartid en drastisk försämring för arten då detta sammanfaller med kornknarrrens häckningstid.

Artspecifika bevarandeåtgärder

De områden man i första hand bör inrikta bevarandearbetet på är de platser där det årligen uppträder revirhävdande hanar, vilket är fallet i Klingavälsån. Arten gynnas av att man avvaktar med slåtter och bete till senare på säsongen, från augusti och framåt. En bra åtgärd är att tillåta högvuxen vegetation (extensivt skötta ängsmarker) intill de marker som ska skördas så att kornknarrarna har möjlighet till skydd under resten av häckningssäsongen. Vid val av lämpliga områden för bevarandeinsatser, såsom

senareläggning av eller utebliven slätter, bör man lokalisera områden där hanar spelar och inrikta sig på en yta med en radie upp till 200 meter från hanens spelplats.

Trana, *Grus grus* - A127

Artens förekomst är fastställd i regeringsbeslut.

Beskrivning

Tranan häckar vid sankta sjöstränder och myrar. Ett krav är att tranorna har möjlighet att bygga boet oåtkomligt för marklevande rovdjur, d.v.s. alltid omgärdat av vatten. Under häckningstid lever tranorna av rötter, skott och andra vegetabilier samt insekter, blötdjur, grodor, småfisk m.m. I Natura 2000-området häckar minst en handfull par om året. Allt fler tranor rastar också i området och periodvis rastar/övernattar hundratals tranor här under flytten. Arten är inte rödlistad.

Artspecifika bevarandemål

Målet är att tranan ska finnas kvar i livskraftiga populationer och dess utbredningsområde ska inte minska. Tranans livsmiljö vid sjöar och vattendrag ska finnas kvar eller öka sin areal så att tranans behov av häckningsplatser, föda och skydd tillgodoses.

Artspecifika hot

Vattenreglering och dikning/torrläggning har en negativ påverkan på arten. Friluftsliv kan ha en störande effekt under häckningen men detta bör inte vara ett problem i Klingavälsån då det råder beträdnadsförbud.

Artspecifika bevarandeåtgärder

Inga bevarandeåtgärder behövs. I vissa fall kan det vara motiverat att lämna spannmål för att styra tranorna, och på det viset minimera skador på jordbruket.

Skärfläcka, *Recurvirostra avosetta* - A132

Artens förekomst är ännu ej fastställd i regeringsbeslut.

Beskrivning

Skärfläckan försvann som häckfågel i Sverige i mitten av 1800-talet men återkoloniserade i slutet av 1920-talet och häckar nu stabilt i de södra delarna i landet. Den häckar i kolonier under april till juni. Arten kräver stora sammanhängande områden och de bästa häckningslokalerna omgärdas av öppna välhävda strandängar. Boet placeras ofta nära vattenlinjen på låglänta strandängar, i tångvallar eller på sandrevlar. Arten behöver ha stora födosöksområden med grunt vatten och sandiga eller gytjtjuga bottenar. Näbbens utseende och rörelsesätt vid proviantering utgör en specialisering för att fånga insekter och mindre blöt- och kräftdjur i strandvattnets dyskikt. Skärfläcka förekommer i Natura 2000-området främst i norra delen, på Vombs ängar samt vid Klingavälsåns utlopp. Arten tycks inte häcka i området varje år, men 2012 noterades 6 häckande par och 2020 noterades 4 häckande par. Arten är bedömd som livskraftig (LC).

Artspecifika bevarandemål

Målet är att arten ska fortsätta förekomma som häckande och öka i antal.

Artspecifika hot

Störning i form av ökad båttrafik, expanderande friluftsliv och fritidsfiske. Störningar har resulterat i att många häckningar misslyckats. Upprepade störningar kan orsaka att hela kolonier överges. Predation på ägg och ungar av kråkor, räv och mink kan utgöra ett stort hot mot arten på vissa lokaler. Försämrad hävd kan leda till att viktiga häckningsplatser försvinner. Över 90 % av de i Europa övervintrande skärfläckorna samlas på endast tio lokaler. Om kvaliteten i något av dessa områden försämras kan det få stora följder för arten.

Artspecifika bevarandeåtgärder

Beträdnadsförbud och andra begränsningar av friluftslivet bör råda under häckningstiden, 1 april till 15 juli även i potentiella häckningsbiotoper, strandängar, gräsholmar i tidigare häckningsområden eller där de har stora möjligheter att nyetablera sig. Vandringsleder och fågeltorn bör komplettera skyddsbestämmelserna så att det ökande rörliga friluftslivet kanaliseras. Stigar och leder bör ej passera närmare än 500 m från häckningslokaler. Rövning eller hävd för att förhindra igenväxning i häckningsmiljöer. Strandnära vattensamlingar ska bibehållas och området kring dem betas. Eftersom skärfläckorna är koncentrerade till ett fåtal övervintringsplatser är det viktigt att Sverige verkar internationellt för ordentligt skydd av dessa.

Ljungpipare, *Pluvialis apricaria* - A140

Artens förekomst är fastställd i regeringsbeslut.

Beskrivning

Ljungpipare häckar på större myrar från Småland upp till norra Norrbotten. Arten kräver stora, sammanhängande öppna områden för sin häckning. Den har häckat i Skåne men mycket tyder på att den är utgången som häckfågel i Skåne. Ljungpiparen rastar regelbundet i området under flytten, särskilt på höstarna. De samlas då i stora flockar, gärna på öppna jordiga åkrar i jordbrukslandskapet där den tillbringar mycket tid samt på betade ängar. Arten är bedömd som livskraftig (LC).

Artspecifika bevarandemål

Målet är att den fortsätter förekomma som rastande.

Artspecifika hot

Igenväxning av öppna områden, dikning, fragmentering av öppna marker.

Artspecifika bevarandeåtgärder

-

Brushane, *Calidris pugnax* - A151

Artens förekomst är fastställd i regeringsbeslut.

Beskrivning

Brushanen häckar i Sverige i två helt olika typer av miljöer; i södra Sverige på betade strandängar och sankta områden samt på starrmyrar i tajga och lågalpin tundramiljö i norr. I bra häckningsmiljöer i söder finns en mosaik av gräs- och starrmarker, öppna dy- och jordtytor och grunda vattensamlingar. Hanarna lockar till sig honor, ”spelar”, på en gemensam plats, företrädesvis på låga upphöjningar i terrängen. Arten har ett relativt stort arealkrav. Som rastlokaler nyttjas öppna områden med grunt vatten och sandiga eller gyttjiga bottenar, men även översvämmade åker- eller betesmarker. Brushane rastar i området under vår och höst (april-oktober). Brushane spelar i Natura 2000-området och 1-3 par gör häckningsförsök på Vombs ängar-Klingavälsåns mynning. Arten är bedömd som sårbar (VU) och rödlistad.

Artspecifika bevarandemål

Målet är att arten ska fortsätta förekomma som häckande och öka i antal. Hanarna etablerar gärna spelplatser på låga kullar eller åsar omgivna av lämpligt häckningshabitat. Vid restaurering av våtmarker kan schaktmassor utnyttjas för att anlägga lämpliga spelplatser.

Artspecifika hot

Upphörd hävd, markavvattning, invallning av fuktiga strandängsmiljöer, samt fragmentering av häckningsmiljöer eftersom arten har ett relativt stort arealkrav på sammanhängande områden.

Artspecifika bevarandeåtgärder

Restaurering i form av borttagande av vass och utökat bete för att erbjuda arten de större arealer av lämpliga häckningsmiljöer som den behöver. Anläggning av låga kullar som kan fungera som spelplats utifall att sådana miljöer är en brist i området.

Dubbelbeckasin, *Gallinago media* – A154

Artens förekomst är ännu ej fastställd i regeringsbeslut.

Beskrivning

Fram till 1920-talet häckade dubbelbeckasinen allmänt i Nordvästeuropa (Polen, Nordtyskland, Danmark, större delen av Skandinavien samt i södra Finland) men har sedan dess minskat och försvunnit från stora delar av området. Dubbelbeckasin häckar sällsynt i fjällen. Dubbelbeckasinen är areaspelande, d.v.s. hanarna samlas under häckningstiden till ett socialt spelande på platser som utnyttjas år efter år. Hanarna håller där revir.

Födan består huvudsakligen av terrestra insekter, maskar och mollusker. Dubbelbeckasinen är nattflyttare som anländer i slutet av april och början av maj och lämnar landet i augusti-september (juli – oktober). Under vårflyttningen registreras sjungande dubbelbeckasiner numera i allt högre utsträckning i lämpliga biotoper vid i första hand slättsjöar i södra och mellersta Sverige och under åren 2000–2009 rapporterades i genomsnitt drygt 80 spelande fåglar per år. Arten är rödlistad som nära hotad (NT). Dubbelbeckasin rastar i Natura 2000-området och enstaka hanar spelar årligen, men det är oklart om arten häckar i området.

Artspecifika bevarandemål

Målet är att dubbelbeckasin ska finnas kvar i livskraftiga populationer och dess utbredningsområde ska inte minska. Dubbelbeckasinen livsmiljö med öppna strandbiotoper ska finnas kvar eller öka sin areal så att dubbelbeckasinen behov av föda och skydd tillgodoses.

Artspecifika hot

Arten har troligen minskat främst på grund av försvinnandet av översilade slätter- och betesmarker. Dikning och torrläggning påverkar dubbelbeckasinen negativt. Klimatförändringar som leder till mer busk- och trädvegetation på lekplatser i norra Sverige utgör också ett hot.

Artspecifika bevarandeåtgärder

För att möjliggöra en återbesättning av tidigare häckningsområden i södra Sverige måste sannolikt den äldre våta slättermarken återskapas; framför allt vore det värdefullt om silängssystemet kunde återupprättas t.ex. i Vombsänkan i Skåne. Även översvämmade betesmarker på strandängar och längs vattendrag är betydelsefulla biotoper för arten och bör i så fall finnas i tillräcklig omfattning. Av stort intresse i detta sammanhang är de biotoper i södra och mellersta Sveriges lågland som under vårsträcket mer eller mindre årligen utnyttjas av spelande fåglar.

Grönbena, *Tringa glareola* - A166

Artens förekomst är fastställd i regeringsbeslut.

Beskrivning

Grönbenan häckar på myrar, sankar sjö- och älvstränder, från norra Skåne och norrut till finska gränsen. Under flytten vistas den ofta i mindre flockar vid våtmarker och kustområden. Grönbena är en vanlig rastare i Natura 2000-området under flytten på både vår och höst. Arten kräver tillgång på öppet vatten och dyiga stränder. Sedan mitten av 1980-talet har grönbenan gått kraftigt tillbaka i södra Sverige troligen på grund av utebliven hävd. Arten är dock ännu bedömd som livskraftig (LC).

Artspecifika bevarandemål

Målet är att grönbenan ska finnas kvar i livskraftiga populationer och dess utbredningsområde ska inte minska. Grönbenans livsmiljö i anslutning till vatten ska finnas kvar eller öka sin areal så att grönbenans behov av föda och skydd tillgodoses.

Artspecifika hot

Utebliven hävd. Dikning och torrläggning av våtmarker.

Artspecifika bevarandeåtgärder

-

Dvärgmå, *Hydrocoloeus minutus* – A177

Artens förekomst är ännu ej fastställd i regeringsbeslut.

Beskrivning

Dvärgmåsen är sällsynt i Sverige, och häckar vid träsksjöar, kärr och grunda havsvikar samt lokalt på mindre skär längs kusten. Den är utbredd i första hand i Väster- och Norrbotten, men lokalt finns den även i lappmarkerna och i södra Sverige. Bildar ofta kolonier. Beståndet av arten har ökat med 2000 - 3400 % de senaste 30 åren, men har varit stabil de senaste 10 åren. Dvärgmåsens huvudsakliga föda är

insekter som fångas på vattenytan eller i luften. Arten rastar i Natura 2000-området, som mest har ett 60-tal rastande fåglar noterats vid ett och samma tillfälle. Dvärgmåsen är klassad som livskraftig (LC).

Artspecifika bevarandemål

Målet är att arten ska fortsätta rasta i området och förekomma i livskraftiga populationer. Dess utbredningsområde ska inte minska. Dvärgmåsens rastplatser med ostörda vattenmiljöer av god kvalitet och mycket insekter nära vattenytan ska finnas kvar eller öka sin areal så att dvärgmåsens behov av rastplats och föda tillgodoses.

Artspecifika hot

Dikning eller torrläggning som påverkar de limniska miljöer arten är beroende av negativt. Negativ påverkan på insektsfaunan, t.ex. pga. användning av insektsbekämpningsmedel.

Artspecifika bevarandeåtgärder

Inga särskilda bevarandeåtgärder behövs nu men efter forskning kan specifika bevarandeåtgärder uppkomma.

Skräntärna, *Hydroprogne caspia* - A190

Artens förekomst är fastställd i regeringsbeslut.

Beskrivning

Skräntärnan är världens största tärna med en storlek likt en gråtrut. Den utmärker sig genom grov klarröd näbb och svart hätta i kontrast till vit kropp. Den häckar på mindre skär, öar och grusrevlar, antingen solitärt, några få par tillsammans eller i större kolonier. Arten äter uteslutande fisk och livnär sig på till exempel sill och abborre. I Sverige förekommer den främst längs ostkusten från Blekinge till Uppland. I västra Sverige är arten en mycket ovanlig häckfågel men några enstaka par häckar bl.a. på Falsterbohalvön. Skräntärnan övervintrar i Medelhavsområdet och i tropiska Afrika. I Natura 2000-området förekommer arten som rastande under flytten. Arten är bedömd som nära hotad (NT) och rödlistad.

Artspecifika bevarandemål

Skräntärnan ska fortsätta att förekomma som rastande i området. Miljöer som är viktiga för artens födosökning och skydd under rastning ska finnas kvar eller öka sin areal.

Artspecifika hot

Skräntärnan är känslig för störning under ruvningstiden och kan överge sin häckningsplats om de blir störda. Förekomst av mink kan bli ödesdiger och exempel finns på hur minkangrepp har fått kolonier att flytta och helt överge ett område. Ungarna har på flera håll drabbats av en okänd sjukdom med hög dödlighet. På sin väg till övervintringsområdena förekommer även helt onödigt skydds jakt på arten i Mellan- och Sydeuropa liksom att den jagas i övervintrings-områdena. Miljögifter är ett hot mot artens överlevnad. En ökad användning av DDT inom skräntärnans övervintringsområden har påvisats vilket kan innebära att tärnorna får i sig miljögifter under vintern och för dessa med sig till häckningsområdena i Östersjön, vilket kan påverka reproduktionsframgången.

Artspecifika bevarandeåtgärder

Inga särskilda åtgärder behövs i Klingavälsån då arten endast rastar i området.

Fisktärna, *Sterna hirundo* - A193

Artens förekomst är ännu ej fastställd i regeringsbeslut.

Beskrivning

Fisktärna häckar på öar och stränder längs hela Sveriges kust samt vid invatten från Skåne till Dalarna och i Norrlands östra delar. Fisktärnan behöver tillgång på fiskrika grunda vattenområden samt störningsfria häckningsplatser. Under häckningen födosöker fisktärnorna inom ett område i storleksordningen 1–5 km². För att större kolonier ska kunna etableras krävs rovdjursfria områden; framför allt mink och räv bör hindras att nå häckningsplatserna. Under augusti flyttar fisktärnan söderut mot Medelhavet och Afrika där den övervintrar.

Fisktärna häckar i Klingavälsån under maj-juli. Häckningarna äger rum i Klingavälsåns utlopp vid områdets norra gräns, men ett större område besöks vid födosökning. Uppskattningsvis häckar mellan 10–20 par i Natura 2000-området. Arten är klassad som livskraftig (LC).

Artspecifika bevarandemål

Målet är att arten ska fortsätta förekomma som häckande och öka i antal. Miljöer som är viktiga för artens häckning, födosökning och skydd under rastning, såsom grunda fiskrika vatten och ostörda häckningsplatser, ska finnas kvar eller öka sin areal.

Artspecifika hot

Båttrafik och friluftsliv kan medföra störningar under häckning. Ohävd och igenväxning kan leda till att viktiga häckningsplatser försvinner. Rovdjur, som t ex mink, kan leda till att kolonier försvinner. Etablering av vindkraftverk eller andra anläggningar kan utgöra ett hot.

Artspecifika bevarandeåtgärder

Aktiva åtgärder (röjning eller hävd) för att förhindra igenväxning i viktiga häckningsmiljöer kan vara aktuellt i vissa områden. Åtgärder för att förhindra förekomst av främst mink är positiva för arten.

Svarttärna, *Chlidonias niger* - A197

Artens förekomst är ännu ej fastställd i regeringsbeslut.

Beskrivning

Svarttärnan häckar i glesa småkolonier i våtmarker och sjöar med riklig flytbladsvegetation. Boet byggs på flytande växtmaterial, ävjebankar, rotfilt, starrtuvor eller på tät flytbladsvegetation. Arten gynnas av tidiga successionsstadier i våtmarkernas igenväxningsförlopp, och bete och slätter i strandvegetationen är positivt för arten då det hjälper till att bibehålla lågvuxna växtsamhällen med öppna grunda vattenmiljöer med rik insektsfauna. Svarttärnan är födogeneralist och fångar alla slags insekter och deras larver främst knutna till vattenmiljöer. Vid äggläggning utgör även småfisk en betydande del av födan. Förlusten av ägg under häckning är förhållandevis hög (50 – 80 %). Eftersom äggen ruvas på marknivå är de särskilt utsatta för predation, vilket tros vara en bidragande orsak till att

förlusten av ägg är så pass hög. Det europeiska beståndet håller till österut mot Ryssland och Svarta havet, men häckar regelbundet i Skåne. Flyttar i juli/augusti till tropiska Västafrika för att övervintra. Arten är rödlistad som VU (sårbar).

Svarttärna häckar sparsamt i norra delen av Natura 2000-området, vid Klingavälsåns utlopp.

Artspecifika bevarandemål

Målet är att svarttärna ska finnas kvar i livskraftiga populationer och dess utbredningsområde ska inte minska. Svarttärnans livsmiljö för häckning och födosök i våtmarker och vattendrag med riklig flytbladsvegetation ska finnas kvar eller öka sin areal så att dess behov av föda och skydd tillgodoses. De limniska miljöerna ska ha goda hydrologiska förhållanden och god kemisk status. Tillgången på insekter och småfisk ska vara god.

Artspecifika hot

Arten har få artspecifika hot, men predation och torrläggning av våtmarker är särskilt stora hot mot svarttärnans häckningskolonier.

Artspecifika bevarandeåtgärder

Finns brist på passande häckningsmiljöer i området kan utsättning av boplattformar underlätta artens häckningsmöjligheter. Att hålla nere populationen av mink, kråkor, räv och andra arter som prederar på svarttärnans kolonier kan vara ett sätt att öka chansen för lyckade häckningar i ett område.

Nattskärna, *Caprimulgus europaeus* – A224

Artens förekomst är fastställd i regeringsbeslut.

Beskrivning

Nattskärnan är den enda nordeuropeiska representanten för en stor grupp av nattaktiva, insektsätande fåglar. Dagtid sitter nattskärnan inaktiv och förlitar sig på sin kamouflagefärgade dräkt för att undgå upptäckt. Nattskärnan är under häckning och näringssök hänvisad till öppna eller glest trädbeväxta miljöer. Inom huvuddelen av det svenska utbredningsområdet är gles talldominerad skog och hyggen (>2 ha) de dominerade häckningsbiotoperna. Uppskattningsvis finns mer än 90 % av det samlade beståndet i den typen av miljöer. De bästa reviren finns i områden med varierat landskap och gynnsamt lokalklimat, ofta i gles hedtallskog eller hällmarkstallskog men i sydligaste Sverige finns en betydande del av beståndet (ca 50 %) i löv- och blandskog. Nattskärnan anländer till Sverige i slutet av maj eller i början av juni. Nattskärorna lämnar landet redan i augusti-september.

Födan utgörs främst av nattaktiva fjärilar, skalbaggar, tvåvingar och andra insekter - nattskärnan är opportunist och utnyttjar de mest talrika bytesdjuren. Nattskärnan kan födosöka i många olika miljöer, t.o.m. över öppet vatten och öppna ängsmarker. Nattskärnan är en långdistansflyttare som övervintrar i Afrika söder om Sahara. Arten är klassad som livskraftig (LC).

Nattskärna har tidigare häckat i Natura 2000-området. Idag förekommer arten som rastande.

Artspecifika bevarandemål

Målet är att nattskärnan åter ska häcka i området och förekomma i livskraftiga populationer. Dess utbredningsområde ska inte minska. Nattskärnans livsmiljö bestående av öppna eller glest trädbeväxta

miljöer ska finnas kvar eller öka sin areal så att artens behov av häckningsplatser, föda och skydd tillgodoses.

Artspecifika hot

I skogslandskapet handlar hoten mot nattskärria om negativa förändringar i form av gradvis allt tätare bestånd, en kraftigt ökad andel gran på tallens och lövskogens bekostnad samt omfattande skogsdikning som lett till att många områden med lågproduktiva skogliga impediment omvandlats till täta produktionsbestånd. Som en viss ersättning för forna tiders öppna skog har vi fått det storskaliga införandet av kalhyggesbruket (med eller utan lämnade överståndare) som skapat viktiga, om än relativt kortlivade, ersättningsmiljöer för nattskärria och flera andra arter, i form av hyggen och unga planteringar. Hyggen utnyttjas normalt 7–10 år efter avverkning, d.v.s. fram tills det att plantorna vuxit sig så stora att marken helt skuggas ut. I takt med att variationen och småmiljöerna i landskapet försvinner blir det allt svårare för nattskärran. Möjligheterna att opportunistiskt utnyttja svärmande insekter i olika miljöer är så gott som helt borta i dagens ensartade skogslandskap. Arten födosöker ofta längs, och vilar ofta på, vägar och kan därför lätt kollidera med bilar.

Artspecifika bevarandeåtgärder

Nattskärran är beroende av glesa skogsmiljöer, bryn och gläntor. För att gynna arten krävs det därför ett aktivt arbete med att röja och glesa ut skogliga miljöer. För att skapa jordblottor och lämpliga boplatser krävs det i många fall markberedning och bekämpning av krustäteluppslag. Det kan även innebära en aktiv landskapsplanering av skogsbruksåtgärderna för att få en rotation av kalhyggen, tallplanteringar och uppväxande skog av olika ålder och med olika beståndstäthet över större områden. Dogmen om fri utveckling inom naturvården i skogen är ett direkt hot mot nattskärran.

Kungsfiskare, *Alcedo atthis* - A229

Artens förekomst är fastställd i regeringsbeslut.

Beskrivning

Kungsfiskare är beroende av åar och bäckar med lummig strandvegetation, samt tillgång på lodräta strandbrinkar för sitt bobygge. Boet grävs normalt ut i en strandbrink som kan bestå av sand, mo, lera eller jord. Det finns också observationer av kungsfåglar som häckar i rotvältor i anslutning till vatten. Födan är fisk som fångas genom störtdykning från fiskeplatser på utskjutande grenar. Vattendragen ska vara stillastående eller långsamt rinnande. Kungsfiskare flyttar under vintern söderut i Europa. Arten är rödlistad om VU (Sårbar). Kungsfiskare häckar i Klingavälsån normalt 2–4 par och 1–5 individer övervintrar i området.

Artspecifika bevarandemål

Målet är att kungsfiskare ska finnas kvar i livskraftiga populationer och dess utbredningsområde ska inte minska. Kungsfiskarens livsmiljö med strandbrinkar eller rotvältor i anslutning till vatten och födosökmiljöer med lugnt rinnande vatten och skuggande vegetation i strandkanterna ska finnas kvar eller öka sin areal så att dess behov av häckningsplatser, föda och skydd tillgodoses.

Artspecifika hot

Artspecifika hot är att rotvältor, brinkar and andra naturliga boplatsmiljöer åtgärdas eller jämnas ut, samt att all skuggande vegetation (träd och buskar) längs med vattendrag tas bort så att kungsfåglarna saknar bra fiskeplatser.

Artspecifika bevarandeåtgärder

Det är viktigt att strandbrinkar och/eller rotvältor som finns längs med vattendrag sparas så att det ska finnas lämpliga häckningsplatser i området.

Spillkråka, *Dryocopus martius* - A236

Artens förekomst är fastställd i regeringsbeslut.

Beskrivning

Spillkråkan förekommer tämligen allmänt till sparsamt över hela Sverige. Sedan slutet av 1990-talet fram till 2014 har spillkråkan minskat med 20–30%. Spillkråkan lever i barr- eller blandskog men även i ren lövskog (t.ex. bokskog). De tätaste populationerna förefaller finnas i äldre, variationsrik blandskog med gott om död ved och gamla träd. Arten förekommer till och med i områden med ganska intensivt skogsbruk och stor utbredning av kalhyggen, men är alltid beroende av grova träd för häckningen. Så länge det finns tillgång till dessa inom reviren tycks mer eller mindre stora inslag av kalhyggen inte utgöra något problem. Mejslar på våren (mars-maj) ut ett stort bohål i levande eller döda träd med stamdiameter på minst 30–40 cm i brösthöjd. Häckar relativt ofta även i gamla bohål. Födosöker ofta lågt i träd, på stubbar m.m. (gärna i rotrotad gran efter hästmyror), inte sällan på kalavverkade ytor. Vanligtvis stannfågel inom reviret året om. Vissa år sker tendenser till flyttningsrörelser. Viktigaste predatorer är mård (särskilt ungar i boet) och duvhök. Spillkråkan är rödlistad som nära hotad (NT). Spillkråka häckar i Natura 2000-området.

Artspecifika bevarandemål

Målet är att spillkråka ska finnas kvar i livskraftiga populationer och dess utbredningsområde ska inte minska. Spillkråkans livsmiljö med gammal bland- eller lövskog med gott om död ved och gamla träd ska finnas kvar eller öka sin areal så att spillkråkans behov av häckningsplatser, föda och skydd tillgodoses.

Artspecifika hot

Allt för täta och homogena skogar har en negativ effekt på spillkråkan. Brist på lämpliga boträd utgör också ett hot.

Artspecifika bevarandeåtgärder

Asp, sälg eller döende träd sparas. Död ved, även i anslutning till hyggen, är viktiga födosöksplatser och kvarlämnade högstubbar är därför positivt. Sumpskogar utgör också viktiga miljöer för spillkråkan och bör därför sparas.

Trädlärka, *Lullula arborea* – A246

Artens förekomst är fastställd i regeringsbeslut.

Beskrivning

Trädlärkan häckar i torr och öppen skogsmark, ofta i anslutning till gläntor och odlingar, på sandig eller bergig hedmark, på hedartade hyggen med frötallar samt vid gamla grustäkter. Fågeln häckar på marken i cirka 2 veckor fr.o.m. april. Det är inte ovanligt att trädlärkan får två kullar under samma år; den första i april och den andra i juni. Födan består mest av insekter men även frön förekommer.

Trädlärkan är en flyttfågel som återvänder till Sverige i mars – april och flyttar söderut i slutet av september – oktober. Trädlärkan är i dagsläget inte rödlistad. Beståndet ökade under en trettioårsperiod med 100 – 200%, men trenden har stabiliserats under de senaste 10 åren.

Artspecifika bevarandemål

Målet är att trädlärkan ska fortsätta häcka i området och förekomma i livskraftiga populationer. Dess utbredningsområde ska inte minska. Trädlärkans livsmiljö bestående av torr och öppen skogsmark och hedmarker ska finnas kvar eller öka sin areal så att trädlärkans behov av häckningsplatser, föda och skydd tillgodoses.

Artspecifika hot

Trädlärkan missgynnas av generellt tätare skogar. Att arten vid en eventuell andra häckning häckar sent gör att den kan vara känslig för störning, t.ex. från nötkreatur eller markberedning, så sent som i juni. Igenväxning och igenplantering av artens livsmiljöer är stora hot för artens fortlevnad.

Artspecifika bevarandeåtgärder

Inga artspecifika bevarandeåtgärder bedöms för närvarande krävas utöver sådana generella åtgärder som förhindrar att artens livsmiljöer växer igen.

Fältpiplärka, *Anthus campestris* - A255

Artens förekomst är fastställd i regeringsbeslut.

Beskrivning

Fältpiplärkan är en slank, ljus gråbrun till sandfärgad fågel som gärna springer omkring på marken. I Sverige häckar de flesta fältpiplärkorna i kustnära områden på sanddyner och sandheddar, men i Skåne också på t.ex. torra åkrar. Vegetationen är inte heltäckande, utan nakna sandytor finns överallt. Ett gemensamt drag för fältpiplärkans biotoper är att de utgörs av successionsstadier som är beroende av ständiga störningar för att inte växa igen och försvinna. Närmast kusterna ombesörjes detta av vind och vatten medan det vid inlandslokaler krävs aktivt jordbruk med betande djur eller – som fallet är vid Ravlunda, Revingehed och Rinkaby i Skåne – av körning med militära pansarfordon. Fältpiplärkan kan också häcka i grustag, på kalhyggen (stormfällan), i sandiga potatisåkrar och på utfyllnadsplatser. Hannarna anländer till Sverige i slutet av april/början av maj, medan honorna vanligen kommer någon vecka senare. Hannarna börjar sjunga strax efter ankomsten och i mitten av maj tycks de flesta ha etablerat revir.

Under 1800-talet var arten vanlig i Skåne. Den förekom då även i södra Bohuslän, Halland, Blekinge, på Öland och Gotland. Under hela 1900-talet har arten minskat i antal och utbredning och den återfinns numera endast i östra Skåne. Antalet reproduktiva individer skattas till 80 (50–100). År 2017 blev 40 revir funna vid en heltäckande inventering med sammanlagt 23 häckande par, d.v.s. det fanns flera revir med ensamma fåglar.

Fältpiplärkan har tidigare häckat både i SPA-området Klingavälsån och i det intilliggande SCI-området Revingefältet, men är idag utgången som häckfågel i området. I Klingavälsån har arten inte häckat sedan 2005. Fältpiplärkan är rödlistad som starkt hotad (EN).

Artspecifika bevarandemål

Målet är att fältpiplärkan ska återkomma som häckfågel i området.

Artspecifika hot

Förstörelse av häckningsmiljöer genom tallplanering, igenväxning och exploatering genom bebyggelse av marker längs kusten. Förändring av florin i sandmiljöer på grund av ökat kvävennerfall som gör att häckningslokaler får invandrande högörtvegetation och att de förbuskas. Den viktigaste orsaken är dock sannolikt ändrade förhållanden längs flyttningvägarna och/eller i vinterkvarteren området söder om Sahara där perioder av extrem torka kan ha spelat en roll men även en ökad exploatering och ökad befolkningens mängd. På platser med intensivt bad- och friluftsliv kan fältpiplärkan störas under häckning. Lösspringande hundar utgör också ett hot.

Artspecifika bevarandeåtgärder

Restaurering av tidigare kända häckningsplatser. Anläggning av blottade sandtytor.

Törnskata, *Lanius collurio* - A338

Artens förekomst är fastställd i regeringsbeslut.

Beskrivning

I Sverige häckar törnskatan i södra och mellersta Sverige samt utmed norrlandskusten. Betesmarker i jordbrukslandskapet samt hyggen i skogslandskapet håller huvuddelen av den svenska populationen. Törnskatan behöver tillgång på öppna marker, främst jordbruksmark, men även kalhyggen. Häckningslokalerna bör ha god tillgång på taggbuskar som slån, ros och hagtorn, men boet kan även placeras i enbuskar, gran och hallonsnår. De äter främst stora insekter som skalbaggar, humlor, bin och vårtbitare och de behöver attraktiva insektsmiljöer i form av blommande och bärande snår och buskar, i kombination med kortbetade gräsytor. Törnskatan häckar i området samt rastar under flytten. Arten är bedömd som livskraftig (LC).

Artspecifika bevarandemål

Målet är att törnskata ska finnas kvar i livskraftiga populationer och dess utbredningsområde ska inte minska. Törnskatans livsmiljö för födosök med insektsrika, blomrika och omväxlande gräsmarker ska finnas kvar eller öka sin areal så att dess behov av föda och skydd tillgodoses. I livsmiljön ska det också finnas buskar som lämpar sig väl för arten att häcka i.

Artspecifika hot

Ett indirekt hot mot törnskatan är brist på blommande växter. En hög artdiversitet och stor mängd av blommande växter är kopplat till rik insektsförekomst, vilket är en nödvändighet för att törnskatan ska kunna genomföra lyckade häckningar. Närliggande kråkfågelkolonier har en stark negativ inverkan på törnskatans häckning. Kråkfåglar plundrar ofta törnskatans bon, och som ett resultat av detta är det inte ovanligt att törnskatator väljer bort lämpliga bon om det finns mycket kråkfåglar i närheten.

Artspecifika bevarandeåtgärder

Vid återupptagen hävd och röjning ska en del buskar, exempelvis hagtorn och slån, som fungerar som häckningsplatser, sparas.

Övriga fågelarter som utgjort grund för Natura 2000-utpekandet

Grågås, *Anser anser* - A043

Artens förekomst är ännu ej fastställd i regeringsbeslut.

Beskrivning

Grågåsen häckar allmänt i södra Sverige samt längs Norrlandskusten, företrädesvis utmed kusten och i anslutning till vatten som våtmarker eller små och stora sjöar samt i yttre skärgården. Tidigare var det absolut vanligast att den lade sitt bo på torra land men i och med populationsökning har man observerat en förändring i häckningsbeteende och grågåsens bon återfinns nu även inne i rörvass. I början av häckningen överges äggen lätt om honan blir störd. I Sverige är den en sommargäst som mest ses mellan mars och oktober. Den svenska populationen övervintrar i västra och södra Europa.

Under 1800-talet jagades grågås flitigt. I början av 1900-talet var arten nära att dö ut i landet vilket ledde till att grågåsen fridlystes 1912. 1960 uppskattades den svenska populationen till blygsamma 400 par, men sedan dess har arten ökat kraftigt, liksom vitkindad gås och kanadagås. 2005 uppgick det svenska beståndet till 200 000 individer. Arten är inte rödlistad.

Grågåsen återfinns ofta i stora högljudda grupper. De är mycket vaksamma och varnar ljudligt för minsta fara och tar lätt till vingar om exempelvis en människa kommer för nära. Grågås häckar i Natura 2000-området, men Klingavälsåns betydelse för arten är som störst under flytten då flera tusen grågäss rastar på de fuktiga betesmarkerna.

Artspecifika bevarandemål

Målet är att grågåsen ska finnas kvar i livskraftiga populationer och dess utbredningsområde ska inte minska. Grågåsens livsmiljö i anslutning till vatten ska finnas kvar eller öka sin areal så att grågåsens behov av häckningsplatser, föda och skydd tillgodoses.

Artspecifika hot

Arten har få arts specifika hot idag, men predation, torrläggning av våtmarker och störningar från mänskliga aktiviteter kan påverka arten negativt.

Artspecifika bevarandeåtgärder

Inga särskilda bevarandeåtgärder behövs nu.

Gravand, *Tadorna tadorna* - A048

Artens förekomst är ännu ej fastställd i regeringsbeslut.

Beskrivning

Gravanden är en av våra största änder och den är ganska allmän runt Sveriges södra kuster. Den häckar vid flacka sand- och lerstränder både vid kusten och vid sjöar eller dammar. Paren lever ihop hela livet. Honan gräver en lång gång i en sandbrink som slutar i en håla där boet byggs, men arten kan även häcka i färdiga gångar som grävts av till exempel kaniner. Redan i augusti flyttar de svenska gravänderna tillbaka till sina övervintringsområden, många till Elbes mynning vid tyska kusten. Tidigt på våren, redan i februari eller mars, återvänder de till Sverige.

Gravanden har minskat i antal under 2000-talet och är rödlistad som Nära hotad (NT). I Natura 2000-området häckar 10–20 par. Området nyttjas även för rastning under höst- och vårflytten.

Artspecifika bevarandemål

Målet är att gravand ska finnas kvar i livskraftiga populationer och dess utbredningsområde ska inte minska. Gravandens livsmiljö i anslutning till vatten ska finnas kvar eller öka sin areal så att artens behov av häckningsplatser, föda och skydd tillgodoses.

Artspecifika hot

Utdikning och torrläggning av våtmarker. Predation på ungar av mink och rovfåglar.

Artspecifika bevarandeåtgärder

Inga särskilda bevarandeåtgärder behövs nu.

Snattherand, *Mareca strepera* - A051

Artens förekomst är ännu ej fastställd i regeringsbeslut.

Beskrivning

Snattherand häckar vid kusten samt i näringsrika sjöar i Svealand och Götaland. Den förekommer mycket lokalt längs Norrlandskusten. Snattheranden är i Sverige i stor utsträckning knuten till kustnära områden och sjöar med stora öppna vattenytor. Den livnär sig huvudsakligen av undervattensväxter, vilket gör att man längs kusterna framför allt hittar den i skyddade vikar och i de inre delarna av skärgården. I inlandet visar arten stor förkärlek för vattenmiljöer där vassruggar, små öar och klarvattenytor är mosaikartat blandade. En avvikande häckningsmiljö är småvatten och dammar med mycket tät vegetation och nästan helt utan öppna vattenytor. Snattheranden anländer till häckningslokalerna under april och skrider till häckning i maj. Boet byggs på marken i tät vegetation i närheten av vatten, t.ex. under eller intill stora starttuvor, under täta buskar eller dolt i högvuxen gräsmark. Tidvis häckar den mer öppet, men då i allmänhet i kolonier av måsar eller tärnor. Det svenska beståndet övervintrar huvudsakligen vid Nordsjön, men enstaka individer övervintrar i södra Sverige. Arten är inte rödlistad.

Snattherand häckar sparsamt, 1–5 par, i Klingavälsån. Arten vistas främst på Vombs ängar och kring Klingavälsåns utlopp.

Artspecifika bevarandemål

Målet är att snattherand ska finnas kvar i livskraftiga populationer och dess utbredningsområde ska inte minska. Snattherandens livsmiljö med näringsrika, grunda sjöar och vattendrag med riklig

undervattensvegetation ska finnas kvar eller öka sin areal så att artens behov av häckningsplatser, föda och skydd tillgodoses.

Artspecifika hot

Snatterand gynnas av ett mosaikartat landskap med öppna vattenytor, vassruggar, småöar etc. och påverkas negativt om variationsrikedomen minskar. Snatterand skjuts ibland av misstag under andjakten på hösten då den misstas för gräsand. Störningar vid häckning och ruggning kan också utgöra ett hot,

Artspecifika bevarandeåtgärder

Vid restaurering av vattendrag bör man verka för att det uppstår en mosaik av vegetation och öppna vattenytor samt blå bård. Undvik mänsklig störning under häckningssäsongen.

Årta, *Spatula querquedula* - A055

Artens förekomst är ännu ej fastställd i regeringsbeslut.

Beskrivning

I Sverige häckar årtan lokalt och fåtaligt vid slättsjöar och strandängar. Sverige ligger i den nordvästra utkanten av årtans europeiska utbredningsområde. Årtan silar föda från vattenytan och den har en viss förkärlek till grunda vattensamlingar på mader och strandängar. Årtan häckar senare på säsongen än de flesta andra simänder och flyttar söderut i juli–första halvan av sept. Årtan missgynnas då sjö- och havsstränder växer igen genom att slätter och bete minskar eller upphör. Arten skiljer sig från våra andra simänder genom att nästan hela den europeiska populationen övervintrar utanför kontinenten (i Afrika, söder om Sahara). Arten är rödlistad som Starkt hotad (EN).

Årtan häckar sparsamt i Natura 2000-området och rastar i området under flytten.

Artspecifika bevarandemål

Målet är att årtan ska finnas kvar i livskraftiga populationer och dess utbredningsområde ska inte minska. Årtans livsmiljö vid slättsjöar och strandängar ska finnas kvar eller öka sin areal så att årtans behov av häckningsplatser, föda och skydd tillgodoses.

Artspecifika hot

Ett uppenbart problem för årtans fortlevnad i Sverige är de för arten negativa biotopförändringar som uppstår då sjö och havsstränder växer igen genom att slätter och bete minskar eller upphör. Då bildas kompakta vegetationsbälten av t.ex. vass i stället för öppna stränder med kort vegetation, samtidigt som hölJOR och vattensamlingar innanför strandlinjen omsluts av högvuxen vegetation. Allt detta försämrar årtans födosöksbetingelser. Årtan får inte jagas i Sverige, men svårigheten att identifiera den under jakt gör att den skjuts ungefär i proportion till sin talrikhet i höstens andpopulationer. Flertalet årtor lämnar dock landet innan jakten börjar. Arten påverkas även av kvaliteten på rastplatser i södra Europa eftersom flyttningen vidare till Afrika sedan tycks gå i en etapp över både Nordafrika och Sahara.

Artspecifika bevarandeåtgärder

Näringsrika, grunda sjöar med rik och ändå heterogen vegetation bör bibehållas och skyddas mot dikning och invallning. Strandängar med bete och slätter bör bevaras och hållas fria från högvuxen vegetation.

Skedand, *Spatula clypeata* - A056

Artens förekomst är ännu ej fastställd i regeringsbeslut.

Beskrivning

Skedanden förekommer som häckfågel över stora delar av Götaland, Svealand och längs Norrlandskusten, men är överlag sällsynt och inte minst lokal i sin förekomst. Även om den regelbundet söker föda på djupare och öppet vatten häckar skedanden framför allt vid grunda och näringsrika vatten med rik flytblads- och undervattensvegetation. Därför är den hos oss i stor utsträckning knuten till näringsrika sjöar med översvämmade strandängar och tuviga mader, gärna sådana som är betade och har inslag av permanent vattenfyllda sänkor och diken. Förekomsten av öppna strandängar är dock inget absolut krav, utan skedanden kan häcka i helt skogsomgärdade sjöar så länge den har tillgång till grunt och skyddat vatten där den kan söka föda. Skedanden är i jämförelse med våra andra simänder specialiserad i sitt födoval och i sitt sätt att söka föda. Dess skedformade näbb har mycket finare lameller än släktfrändernas. Genom att föra näbben från sida till sida strax under vattenytan eller genom bottensubstratet filtreras även mycket små födopartiklar fram, dvs. ungefär samma princip som när bardvalarna äter. Födan är övervägande animalisk (små kräftdjur, mollusker, vattenlevande insekter och deras larver) men innehåller också vegetabilier. Arten är rödlistad som Nära hotad (NT).

Skedand förekommer i Natura 2000-området främst på Vombs ängar och vid Klingavälsåns utlopp. Ungefär fem par häckar i området.

Artspecifika bevarandemål

Målet är att skedanden ska finnas kvar i livskraftiga populationer och dess utbredningsområde ska inte minska. Skedandens livsmiljö med grunda och näringsrika vatten med rik flytblads- och undervattensvegetation ska finnas kvar eller öka sin areal så att dess behov av häckningsplatser, föda och skydd tillgodoses.

Artspecifika hot

Det största hotet mot skedanden torde i vårt land vara de biotopförändringar som uppstår när strandängar växer igen som följd av upphörd betesdrift. Förutsättningarna för skedandens födosök har dessutom försämrats i många näringsrika, grunda slättsjöar under de senaste 40 åren, framför allt genom att vassen har expanderat till homogena, täta bestånd. Orsaken till vassens spridning är bl.a. den ökande näringstillförseln från omkringliggande jordbruksmarker, men i flera fall också reglering som förhindrar stora vattenståndsförändringar över året. Likaså är minken ett problem på många annars gynnsamma häckningsplatser.

Artspecifika bevarandeåtgärder

Näringsrika, grunda sjöar med rik och ändå heterogen vegetation bör bibehållas och skyddas mot dikning och invallning. Strandängar med bete och slätter bör bevaras och hållas fria från högvuxen vegetation. Restaureringsåtgärder i sjöar bör inriktas på att skapa en mosaik av vegetation och öppna vattenytor samtidigt som naturliga vattenståndsfluktuationer tillåts.

Tofsvipa, *Vanellus vanellus* – A142

Artens förekomst är ännu ej fastställd i regeringsbeslut.

Beskrivning

Tofsvipan är en vadarfågel som förekommer i en stor del av tempererade Eurasien. Arten häckar på åkrar, fält, betesmarker, myrar och fuktiga gräsmarker med lågvuxen vegetation i hela landet, även om förekommer mer sällsynt längre norrut. Tofsvipan anländer tidigt på våren, i februari-april, och lämnar landet i juni-oktober. Den övervintrar i västra Medelhavsområdet. Tofsvipan har minskat kraftigt sedan 1950-talet. På 1970-talet fanns det 120 000 par i Sverige men på 1990-talet återstod endast 50 000 par. En liknande minskning har även observerats i Danmark och Finland. Tofsvipan är idag rödlistad som Sårbar (VU). Drygt 100 par häckar i Natura 2000-området.

Artspecifika bevarandemål

Målet är att tofsvipan ska finnas kvar i livskraftiga populationer och dess utbredningsområde ska inte minska. Tofsvipans livsmiljö med fuktiga marker med kortvuxen vegetation ska finnas kvar eller öka sin areal så att dess behov av häckningsplatser, föda och skydd tillgodoses.

Artspecifika hot

Tofsvipan påverkas negativt av igenväxning, torrläggning av fuktiga marker och av intensiv bearbetning av åkermark. Ett storskaligt åkerbruk utan omgivande våtmarker gör att potentiella häckningsplatser går förlorade.

Artspecifika bevarandeåtgärder

Tofsvipan gynnas av åtgärder som skapar öppna miljöer med fri sikt, kort eller ingen vegetation och hög markfuktighet. Hävd med bete eller slåtter med efterbete på strandängar är en viktig bevarandeåtgärd. Plöjningsfri odling på åkermark ökar mängden dagmask och annan föda för arten.

Enkelbeckasin, *Gallinago gallinago* A153

Artens förekomst är ännu ej fastställd i regeringsbeslut.

Beskrivning

Enkelbeckasin häckar vid sankmarker med kärr och myrar, på fuktiga hyggen samt på tuvmader vid sjöar och åar över hela landet. Den håller sig ofta dold och när den tvingas upp flyger den upp högt och flyger i sicksack samtidigt som den lockar. Den brukar flyga undan långt. Den födosöker i strandkanten eller på grunt vatten i mjuk dy, där den med sin långa näbb gräver efter, eller plockar byten. Den äter främst insekter och maskar, men även en del växtmaterial. Under början av häckningsperioden genomför den en spelflykt som bland annat innebär störtdykningar som får de utbredda stjärtfjädrar att vibrera vilket åstadkommer ett brummande mekaniskt läte. Arten övervintrar så långt söderut som i Afrika, Indien och Indonesien. Boet är en grund uppskrapad grop i marken. Den svenska populationen är idag ökande och arten är inte rödlistad. Enkelbeckasin rastar och häckar med 10–25 par i Natura 2000-området. Den häckar huvudsakligen på Vombs ängar.

Artspecifika bevarandemål

Målet är att enkelbeckasin ska finnas kvar i livskraftiga populationer och dess utbredningsområde ska inte minska. Enkelbeckasinens livsmiljö på tuvmader vid sjöar ska finnas kvar eller öka sin areal så att enkelbeckasinens behov av häckningsplatser, föda och skydd tillgodoses.

Artspecifika hot

Enkelbeckasin påverkas negativt av dikning och torrläggning.

Artspecifika bevarandeåtgärder

Inga särskilda bevarandeåtgärder behövs nu.

Storspov, *Numenius arquata* - A160

Artens förekomst är ännu ej fastställd i regeringsbeslut.

Beskrivning

Storspov häckar på öppna myrar, ängar, hedar och jordbruksmark över större delen av landet. Arten föredrar liksom ett flertal andra vadare stora och blöta myrar. I södra och mellersta Sverige placeras boet oftast minst 150 m från skogskanter på ängsmark, vallar och trädor (prefererade boplatser), men relativt många bon läggs också på plöjda områden, där flertalet förstörs under vårbruket.

Storspoven minskade i de flesta europeiska länder under perioden 1990–2000. I Sverige, där storspoven förekommer i samtliga landskap men saknas i fjälltrakterna, rapporterades fram till 1980-talet kraftiga minskningar från Götalands och Svealands jordbruksmarker. Vid mitten av 1980-talet uppskattades den svenska populationen till 22000–25000 par, vid en riksomfattande inventering 1999 till 10500–13000 och år 2008 till 9000 par. Även om den förstnämnda uppskattningen möjligen innebar en viss överskattning så är det ställt utom allt tvivel att arten genomgått en mycket kraftig populationsminskning de senaste 30 åren. Arten är rödlistad som Starkt hotad (EN). Omkring 10 storspovspar häckar årligen i Natura 2000-området, främst på Vombs ängar och vid Klingavälsåns utlopp.

Artspecifika bevarandemål

Målet är att storspoven ska finnas kvar i livskraftiga populationer och dess utbredningsområde ska inte minska. Storspovens livsmiljö på öppna myrar, ängar och hedar ska finnas kvar eller öka sin areal så att storspovens behov av häckningsplatser, föda och skydd tillgodoses.

Artspecifika hot

Utdikning och uppodling av ängsmarker har varit negativt för arten. Eftersom ängsmark är den biotop där storspoven finns i högst täthet i områden med intensiv sädesodling läggs många bon på åkrar och de flesta av dessa bon förstörs under vårbruket. Storspovens starka ortstrohet och långa livslängd kan även medföra att arten finns kvar på platser som sedan länge har blivit olämpliga, d.v.s. paret försöker häcka år efter år men lyckas nästan aldrig producera några ungar. Igenväxning av myrar, p.g.a. dikning eller ökat kvävenedfall, påverkar också storspovpopulationen negativt.

Artspecifika bevarandeåtgärder

Restaurering och återupptagen hävd av igenväxande ängsmarker är en viktig åtgärd för att gynna arten. På grund av artens starka ortstrohet tycks det dock vara relativt svårt att få arten att återvända till

områden där den försvunnit, även efter restaurering och återupptagen hävd. Det är därför viktigt att restaureringar genomförs innan arten försvunnit från lämpliga restaureringsobjekt, vilket gör att det brådskar i många delar av södra Sverige där storspoven är på stark tillbakagång. Slätter på fält där det finns intensivt varnande storspovar bör därför förskjutas för att ge unkullen en chans att lämna vallen.

Rödbena, *Tringa totanus* – A162

Artens förekomst är ännu ej fastställd i regeringsbeslut.

Beskrivning

Rödbenan häckar dels på sankängar vid kusten från Bohuslän till Norrbotten, dels i fjällen och närliggande barrskogregion från norra Dalarna till Torne lappmark. Den förekommer även spritt och lokalt vid slättsjöar. Arten flyttar i juli-september till västra Europa, Medelhavet och norra Afrika. Merparten av de svenska fåglarna övervintrar på de brittiska öarna men en del individer övervintrar i Skåne. Den håller mest till vid kusten på stränder, strandängar och betesmarker, dels på blötängar, sjöar och kärr, eller vid stränder i fjällen. Man kan också stöta på rödbenan i större insjöar. De häckar nästan var som helst där det finns mycket vatten, ofta många i närheten av varandra. Boet är oftast placerat dolt i en tuva, men ibland kan det ligga helt öppet, om boet till exempel ligger mitt i en skrattnåskoloni. Den äter mest insekter, små kräftdjur, blötdjur, maskar och småfisk. Med sin långa näbb når den ned till de kräftdjur som är en bit ner i sanden. Arten är inte rödlistad. Mellan 20 och 30 par häckar årligen i Natura 2000-området.

Artspecifika bevarandemål

Målet är att rödbenan ska finnas kvar i livskraftiga populationer och dess utbredningsområde ska inte minska. Rödbenans livsmiljö för häckning vid sjöar och vattendrag på slätten ska finnas kvar eller öka sin areal så att dess behov av häckningsplatser, föda och skydd tillgodoses.

Artspecifika hot

Rödbena påverkas negativt av dikning och torrläggning.

Artspecifika bevarandeåtgärder

Inga speciella åtgärder krävs för närvarande. Rödbenan vill dock, utöver stora öppna områden, gärna ha utsiktsplatser i form av t.ex. stenblock eller staketstolpar.

Gluttsnäppa, *Tringa nebularia* – A164

Artens förekomst är ännu ej fastställd i regeringsbeslut.

Beskrivning

Gluttsnäppan häckar i anslutning till myrar från Mellansverige och norrut och utgör en utpräglat långflyttande vadare. Längre söderut observeras den rastande under flytten vid flacka kuster och slättsjöar. Övervintring sker i en mängd olika sötvattens- och marina områden som t.ex. våtmarker stränder m.m. Under flytten uppträder de enstaka eller i mindre flockar men sällsynt observeras flockar på över 100 individer på tidvattenstränder och dylikt. Den är till största delen köttätare och söker energiskt sin föda på grunt vatten. Arten är inte rödlistad. Gluttsnäppan förekommer som rastande i Natura 2000-området.

Artspecifika bevarandemål

Målet är att gluttsnäppan ska finnas kvar i livskraftiga populationer och dess utbredningsområde ska inte minska. Gluttsnäppans livsmiljö vid flacka slättsjöar ska finnas kvar eller öka sin areal så att gluttsnäppans behov av föda och skydd tillgodoses.

Artspecifika hot

Gluttsnäppan påverkas negativt av dikning och torrläggning.

Artspecifika bevarandeåtgärder

Inga särskilda bevarandeåtgärder behövs nu.

Referenser

- Ekologgruppen 2013. Restaurering av Klingavälsån, uppströms Hemmestorpsmälla. Miljökonsekvensbeskrivning.*
- Green, Martin 2017. Rådata inventeringar 2012 och 2017 Västskåne (opubl.)*
- Jordbruksverket 2012. Fåglarna i odlingslandskapet – i dag och i morgon. Rapport 2012:3.*
- Ljungqvist, Gert, e-post 2020-10-28*
- Lunds kommun 2012. Kulturmiljöprogram: Landsbygdens landskap i Lunds kommun.*
https://www.lund.se/globalassets/lund.se/bygg_bo/bygga-nytt-andra-eller/bygglov/kulturmiljoprogram/landsbygdens_landskap_170511.pdf
- Lunds kommun 2020. Grönprogram för Lunds kommun.*
https://www.lund.se/globalassets/lund.se/bygg_bo/natur-naturvard/gronprogram/gronprogram-underlag/kapitel-7/7-3-3-klingavalsans-dalgang.pdf
- Länsstyrelsen i Malmöhus län 1968. Beslut om bildande av naturreservat Klingavälsåns dalgång.*
- Länsstyrelsen i Skåne län 2013. Skötselplan för naturreservatet Veberöds ljun.*
- Länsstyrelsen i Skåne län 2016. Bevarandeplan för Natura 2000-område Klingavälsån-Karup SE0430110.*
- Länsstyrelsen i Skåne län 2016. Bottenfauna i Klingavälsån och Fyleån 2015. Delrapport: UC4LIFE - "E2. Monitoring" – bottenfauna.*
- Länsstyrelsen i Skåne län 2016. Inventering av strandängsfåglar. Sammanställning av resultat för västra Skåne och Vombsänkan 2012. Rapport nr: 2016:11.*
- Länsstyrelsen i Skåne län 2016. Målarmusslans återkomst – till nytta för människa, djur och natur. UC4LIFE.*
- Länsstyrelsen i Skåne län 2019. Beslut om ändrad geografisk utbredning och ändrade föreskrifter av djurskyddsområdet Vombs fure i Lunds kommun. Beslut 2019-05-29.*
- Morin, Jens, e-post 2020-11-16*
- Naturvårdsverket 2015. Åtgärdsprogram för fåltiplärka 2015–2019.*
- Olsson, Anders 2003. Fågelinventeringar på Vombs ängar 1999–2003. Lunds kommun, Länsstyrelsen i Skåne län & WWF.*
- Ramsar Sites Information Service 2020. Klingavälsån-Krankesjön. <https://rsis.ramsar.org/ris/152020-08-31>*
- Sjöbo, Eslöv och Lunds kommun 2019. Biosfärområde Vombsjönsänkan – en förstudie.*
https://www.sjobo.se/download/18.52cd4eca171b3d90f7b3534d/1588591844755/Fo%CC%88rs_tudie_biosfa%CC%88r_Vombsjo%CC%88sa%CC%88nkan_2019%20inkl%20loggor.pdf
- Vatteninformationssystem Sverige, VISS, 2020. Klingavälsån: Kävlingeån-Sövdesjön.*
<https://viss.lansstyrelsen.se/Waters.aspx?waterMSCD=WAI4011444> 2020-08-31

Upprättad av Länsstyrelsen i Skåne län

Planförfattare: Ken Lundborg

Senast reviderad 2021-01-20 av Alexander Regné

Bevarandeplanen för Klingavälsån

Natura 2000-området Klingavälsån i Sjöbo och Lunds kommun har som syfte att bevara livsmiljön för de beskrivna fågelarterna, däribland skärfläcka, storspov, fiskgjuse, svarttärna, kungsfiskare och spillkråka. Området är vidsträckt och varierat med både fuktiga och torra partier. Livsmiljöerna präglas av den meandrande ån och öppna strandängar och betesmarker som årligen översvämmas, sumpskogar, trädklädda betesmarker med gamla ekar samt sandiga marker med både ljunghed och planterad tallskog. Varje art ska bidra till att upprätthålla gynnsam bevarandestatus inom sin biogeografiska region. Gynnsam bevarandestatus innebär att artens population ska vara säkrad på lång sikt och att deras naturliga utbredningsområde inte minskar. Arternas behov ska tillgodoses i området vad gäller födotillgång och skydd. Vissa arter ska häcka i området.

En del i länsstyrelsens verksamhet är att skydda värdefull natur genom att bilda Natura 2000-områden och upprätta bevarandeplaner. Syftet är att EU:s medlemsländer ska ta ett gemensamt ansvar för att bevara arter som förekommer i Europa och att upprätthålla Natura 2000-områdenas fåglar i gynnsam bevarandestatus inom den biogeografiska regionen.

Bevarandeplanen innehåller bevarandesyftena och bevarandemålen med Natura 2000-området via de tre kriterierna populationsutveckling och utbredningsområde för fågelarterna samt deras livsmiljöer. Bevarandeplanen innehåller också beskrivning av området, beskrivningar av alla utpekade fågelarter, förutsättningar för gynnsam bevarandestatus, vad som kan påverka Natura 2000-området negativt samt vilka skötselåtgärder som behövs göras i Natura 2000-området.



Länsstyrelsen
Skåne

www.lansstyrelsen.se/skane