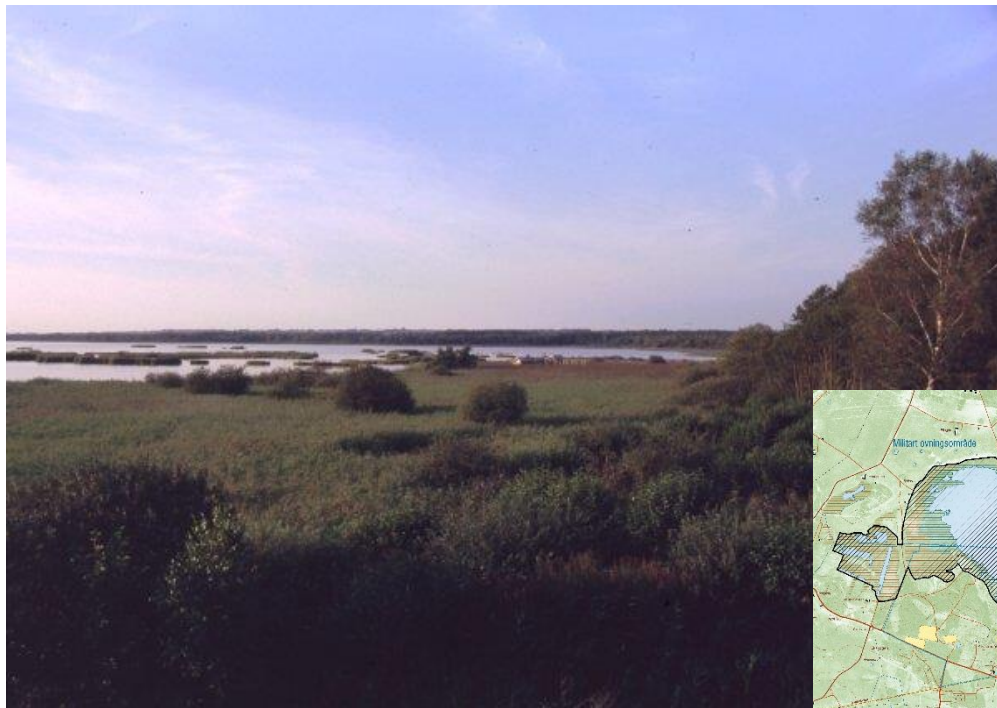




Bevarandeplan för Natura 2000-området Krankesjön SE0430124 i Lunds kommun, Skåne



Krankesjön från östra stranden med omgivande marker, Foto: Wikipedia

Grunduppgifter om Krankesjön

Län: Skåne

Kommun: Lund

Läge: 15 km O Lund

Markägare: Enskilda, Fortifikationsverket

Areal: 471,6 hektar

Skyddsform: Saknas

Bakgrund: SPA beslutat av Regeringen 2002-12.

Bevarandeplan fastställd och kungjord av Länsstyrelsen i Skåne 2005-12-16, 2016-12-30.

Reviderad: Förslag till bevarandeplan; 2016-12

Vad betyder Natura 2000?

EU bygger ett nätverk av områden med skyddsvärd natur som kallas Natura 2000. Syftet är att EU:s medlemsländer ska ta ett gemensamt ansvar för att bevara arter och naturtyper som förekommer i Europa. Natura 2000 har tillkommit med stöd av två EG-direktiv; Fågeldirektivet (EU-rådets direktiv 2009/147/EG av den 30 november 2009 om bevarande av vilda fåglar. och Habitatdirektivet (EU-rådets direktiv 92/43/EEG av den 21 maj 1992) om bevarande av livsmiljöer samt vilda djur och växter senast ändrat genom direktiv 2006/105/EG. Nätverket byggs upp av områden som föreslås av regeringen och som antas av kommissionen. Direktiven har sin grund i Bernkonventionen som var först med att rättsligt skydda arter och deras livsmiljöer i Europa. EU-direktiven bygger på nya kunskaper och inför principen att bevara naturtyper för deras egen skull och inte enbart för att de utgör hemvist för vissa arter. Habitat- och fågeldirektivet är EU:s bidrag till bevarandet av den biologiska mångfalden så som det lades fast i Konventionen om biologisk mångfald i Rio 1992. Sverige har ett särskilt ansvar för att skydda och vårda de områden som är föreslagna att ingå eller som ingår i Natura 2000 och detta regleras i den svenska lagstiftningen i Miljöbalken med tillhörande Förordning om områdesskydd m m. Det innebär att åtgärder som kan inverka negativt på bevarandestatus för preciserade habitat eller arter inom Natura 2000-området kräver tillstånd enligt miljöbalken med tillhörande förordningar.

Vad är en bevarandeplan?

Till varje område ska det finnas en bevarandeplan. Den ger en beskrivning av området och dess naturvärden och vilken skötsel som behövs för att dessa naturvärden ska finnas kvar långsiktigt. Bevarandeplanen innehåller också en beskrivning av vilka verksamheter och åtgärder som kan hota de arter och livsmiljöer som ska skyddas i Natura 2000-området. Bevarandeplanen innehåller viktig information som används som underlag vid samråd och tillståndsprövningar av verksamheter och åtgärder inom Natura 2000-området. I bevarandeplanen redovisas gränser och fågelarter enligt bästa tillgängliga kunskap. I de fall där ny kunskap har tillkommit, har Länsstyrelsen för avsikt att föreslå dessa ändringar till regeringen när nästa tillfälle ges. Vid förvaltning och tillståndsprövning utgår man ifrån i verkligheten förekommande arter, varför det är nödvändigt att bevarandeplanerna redovisar dessa, även om de inte har hunnit beslutas av regeringen.

Vad är bevarandestatus?

Natura 2000 innebär att alla EU-länder ska vidta åtgärder för att naturtyper och arter som utpekats ska ha *gynnsam bevarandestatus*. Det innebär att man ska försäkra sig om att de utpekade naturtyperna och arterna finns kvar långsiktigt i Europa. För en naturtyp kan *gynnsam bevarandestatus* innebära att man bevarar de strukturer och funktioner som finns i naturtypen och att de arter som är typiska för naturtypen finns kvar i livskraftiga populationer. För en art innebär *gynnsam bevarandestatus* att arten finns i livskraftiga populationer och att förekomsten av dess livsmiljö är tillräcklig. I bevarandeplanen anses fullgod bevarandestatus vara densamma som gynnsam.

Viktigt att tänka på

För att inte skada Natura 2000 områdets naturvärden krävs tillstånd för verksamheter eller åtgärder som på ett betydande sätt kan påverka miljön i ett Natura 2000 område. Alla som planerar att utföra en åtgärd som man tror kan påverka ett områdes naturvärden ska på ett tidigt stadium kontakta Länsstyrelsen. Det underlättar eventuell tillståndsprövning som Länsstyrelsen ska göra. När det gäller åtgärder på skogsmark ska istället Skogsstyrelsen kontaktas. Bevarandeplanen för ett Natura 2000-område kan revideras när ny kunskap tillkommer eller när förutsättningarna förändras. När bevarandeplanen förändras medför det att den måste fastställas på nytt. Då ges markägare och andra berörda möjlighet att lämna synpunkter. Vid tillståndsprövning är det viktigt att utnyttja den nya kunskapen som finns i reviderade bevarandeplaner även innan dessa planer har beslutats.

Mer information om Natura 2000

Länsstyrelsens hemsida: www.lansstyrelsen.se/skane/n2000

eller telefon 010-224 10 00

Naturvårdsverkets hemsida: www.naturvardsverket.se

Innehållsförteckning

ÖVERSIKTSKARTA.....	5
OMRÅDESBESKRIVNING.....	6
INGÅENDE FÅGELARTER ENLIGT NATURA 2000.....	8
Bevarandesyfte och prioriterade bevarandevärden.....	9
Gemensamma bevarandemål.....	10
GEMENSAMMA HOT MOT NATURA 2000-ARTERNA.....	11
SKYDD OCH BEVARANDEÅTGÄRDER.....	12
Skydd och reglering.....	13
Prioriterade bevarandeåtgärder.....	13
Restaureringsåtgärder.....	14
Löpande skötsel.....	14
Uppföljning.....	15
Arter enligt fågeldirektivet.....	16
REFERENSER.....	49

Områdesbeskrivning

Historik

Krankesjön är en grund slättsjö med ett mycket rikt fågelliv. Krankesjön med omnejd utgör en viktig häcknings-, rast- och övervintringslokal för många fågelarter. Sjön ligger på Revingefältet i Vombsänkan och är framförallt omgiven av gräsmarker som var uppodlade i början av 1900-talet. I början av 1900-talet utnyttjades sjöstränderna för slätter och idag har vissa strandängar väst om sjön restaurerats och betas årligen. Idag hävdas de framförallt med bete och präglas av militär verksamhet sedan 1960. Floran som utvecklats tyder på långvarig slätter- eller beteshävd. Jordarten består främst av isälvs sediment med sand och grus från den forna Vomb-issjön. I väster förekommer ett större område med torvjordar som är ett resultat från utdikningarna av Krankesjön i slutet av 1800-talet. Omfattande torvtäkter i början av 1900-talet har skapat vattenfyllda torvgravar, som har stor betydelse för djurlivet och hyser en rik flora. En dikningsplan finns över området där åtgärderna ska ta hänsyn till den allmänna naturvården. Där dikningen är eftersatt kan idag kraftiga försumpningar ses.

Fågelvärden

Krankesjön, som är en av landets förnämligaste fågelsjöar, ligger centralt i området, med många häckande fågelarter (bl. a fisktärna, skäggdopping, svarttärna), samt övervintrande och rastande flyttfåglar (bl. a salskrake, dubbelbeckasin, aftonfalk, havsörn och flera arter av gäss).

Krankesjön är en geografiskt strategiskt viktig fågelsjö för en stor andel rastande och övervintrande fågelarter, så länge sjön inte fryser helt. Främst utgörs fågelfaunan av diverse änder (bläsand, brunand, gräsand, knipa, kricka, skedand, stjärtand, småskrake, storskrake, vigg och årtä), varav flera häckar i Skåne och även sällsynt i Krankesjön. Övriga arter som förekommer i sjön utanför häckningssäsong är grågås, gråhäger, knölsvan, rörhöna, sothöna och sångsvan, där grågås och sångsvan framförallt använder sjön för övernattning tillsammans med arter som sädgås och bläsgås. Under milda vintrar kan flera av de häckande fågelarterna även stanna kvar vintertid. Strandängarna och dammarna inne i sumpskogen utgör lämpliga lokaler för rastande vadare, som brushane, drillsnäppa, grönbena, gluttsnäppa, skogssnäppa och svartnäppa. Sjön, vassarna och de öppna betesmarkerna i anslutning till sjön är lämpliga lokaler för rastande rovfåglar, såsom röd glada och blåkärrhök. Så länge vattendragen i anslutning till sjön inte fryser till is, förekommer kungsfiskare regelbundet och rördrom sporadiskt vintertid i området.

Al- och videsnåren har en trivial flora, men ett rikt insektsliv, perfekta gömställen och födosökområden för rastande flyttfåglar och är häckningslokal för bl. a pungmes, sävsångare och småfläckig sumphöna.

De flesta häckande fågelarter är knutna till den fisk- och vegetationsrika sjön med dess vassar. I små vassruggar eller på flytande vegetationskuddar ute i sjön häckar framförallt doppingar (skäggdopping och den sällsyntare svarthalsade doppingen), tärn- och måsfåglar (fisktärna, svarttärna och skrattmås), knölsvan, sothöna, rörhöna och vattenrall, medan de stora vasspartierna hyser brun kärrhök, rördrom, gräsänder och en stor population med grågäss. På de öppna strandängarna runt sjön uppträder

många vadararter, t.ex. enkelbeckasin och rödbena och i de buskrika öppna markerna runt sjön finner man enstaka par av törnskatan.

Sjön

Hela sjön är grund (max 2 meter djup) med en naturligt basisk och relativt näringsfattig vattenstatus, vilken måste bibehållas för att naturtypen med sin karaktäristiska vegetation ska kunna bevaras. Vegetationen domineras av kransalger och nateväxter (framförallt taggräfsse och borstnate). Totalt finns här idag fyra arter av släktet *Chara* varav en, spretsträfsse, är rödlistad som starkt hotad. Ytterligare en femte, starkt hotad kransalgsart av släktet *Nitellopsis*, stjärnslinke kan betraktas som försvunnen från Krankesjön. I Krankesjön finns även den sårbara och predationskänsliga groplöjan.

Stränderna runt Krankesjön är till största delen igenväxta med vass, vide och al. Vassarna runt sjön hyser ett rikt fågelliv. De flesta häckande fågelarter är knutna till de vassar som omgärdar sjön. I små vassruggar eller på flytande vegetationskuddar häckar framförallt doppingar, tärn- och måsfåglar, knölsvan, med bl. a häckande skäggmes, vattenrall och sothöna och rörhöna medan de större vasspartierna hyser brun kärrhök, rördrom, gräsänder och grågäss.

Inom området förekommer även de rödlistade arterna sommargylling, mindre hackspett, gräshoppsångare och entita.

Livsmiljöer

Även livsmiljön för häckande och rastande fåglar har gynnats genom ökad fuktängsareal och den blå bård som lämnats mot vassen. På kalkrikare partier väster om Krankesjön och i Silvåkrakärret förekommer kalkfuktängar, med en artrik och sällsynt flora och fauna som har gynnats genom restaurering och återupptagen hävd med slåtter. Inne i sumpsnåren norr om Stensoffa ligger stora, ohävdade kalkkärr med ag ("agkärr") som sakta växer igen med vide och björk. I de närings- och humusrika torvtäkterna och övriga dammar frodas bl. a vattenaloe, sjöranunkel, dyblad, nateväxter, bläddror (*Urticularia* spp.) och gul näckros.

Förutom fågelarterna i "Fågeldirektivet", utgör Krankesjön och de omkringliggande dammarna även livsmiljöer för de, enligt "Art- och habitatdirektivet", prioriterade arterna större vattensalamander, stensimpa, citronfläckad kärrtrollslända och bred gulbrämad dykare.

Området präglas och karakteriseras av de naturligt och återkommande översvämningarna som regelbundet sätter strandängar och strandskogar under vatten.

Rekreativsvärde

Krankesjön med omnejd är ett mycket uppskattat och lättillgängligt rekreativsområde i södra Skåne och utnyttjas idag flitigt av fågelskådare, botanister, entomologer, hundägare, motionärer, för ridning, modellplanflygning, för jakt och fiske osv. Skåneleden går i den östra kanten av området.

Den stora biologiska mångfalden gör området värdefullt ur utbildningssyfte och den unika biologiska mångfalden på Revingefältet har dessutom utnyttjats flitigt genom åren för olika forskningsstudier vid framförallt Lunds universitet, som har en ekologisk fältstation vid Stensoffa.

Andra viktiga instrument för fåglar i området

Krankesjön är ett Ramsar-området vilket är en global naturvårdskonvention om att bevara våtmarker och vattenmiljöer och nyttja dem på ett hållbart sätt.

Krankesjön är också ett IBA-område (Important bird area) som utpekats av Birdlife international.

Ingående fågelarter enligt Natura 2000

Tabell 1. De fågelarter som ligger till grund för SPA-området Krankesjön. Arternas förekomstform anges liksom deras bevarandestatus. Bevarandestatus indelas i fullgod bevarandestatus (gynnsam bevarandestatus) eller icke fullgod. Bevarandestatusen anses "gynnsam" när: - uppgifter om den berörda artens populationsutveckling visar att arten på lång sikt kommer att förbli en livskraftig del av sin livsmiljö, och - artens naturliga utbredningsområde varken minskar eller sannolikt kommer att minska inom en överskådlig framtid, samt - att det finns, och sannolikt kommer att fortsätta att finnas, en tillräckligt stor livsmiljö för att artens populationer skall bibehållas på lång sikt.

Kod	Svenskt namn	Vetenskapligt namn	Förekomstform	Bevarandestatus	
				Fullgod	Icke fullgod
Fåglar i fågeldirektivets bilaga 1					
A072	<i>Pernis apivorus</i>	bivråk	häckar, 1-2 par	X	
A082	<i>Circus cyaneus</i>	blå kärrhök	rastande		X
A081	<i>Circus aeruginosus</i>	brun kärrhök	häckande 5-8 par	X	
A151	<i>Philomachus pugnax</i>	brushane	rastande		X
A094	<i>Pandion haliaetus</i>	fiskgjuse	rastande 5-10 individ	X	
A193	<i>Sterna hirundo</i>	fisktärna	häckande 2-12 par	X	
A166	<i>Tringa glareola</i>	grönbena	rastande 50-100 individ	X	
A075	<i>Haliaetus albicilla</i>	havsörn	rastar/övervintrar	X	
A139	<i>Alcedo atthis</i>	kungsfiskare	övervintrande	X	
A091	<i>Aquila crycaetus</i>	kungsörn	rastar/övervintrar	X	
A074	<i>Milvus milvus</i>	röd glada	Rastande/häckande 1-5 par	X	
A021	<i>Botaurus stellaris</i>	rördrom	häckande 2-3 par	X	
A068	<i>Mergus albellus</i>	salskrake	häckande 1-2 par	X	
A119	<i>Porzana porzana</i>	småfläckig sumphöna	häckande 1 par		X
A236	<i>Dryocopus martius</i>	spillkråka	häckar, 1-2 par	X	
A197	<i>Chlidonias niger</i>	svarttärna	häckande 20-25 par	X	
A038	<i>Cygnus cygnus</i>	sångsvan	häckande 1-2 par.	X	
A127	<i>Grus grus</i>	trana	häckar, 1-2 par	X	
A338	<i>Lanius collurio</i>	törnskata	häckande 1-3 par		X
A045	<i>Branta leucopsis</i>	vitkindad gås	häckande 1 par		X
Övriga våtmarksfåglar som ligger till grund för Natura 2000-utpekandet					
Kod	Vetenskapligt namn	Svenskt namn	Förekomstform	Bevarandestatus	
				Fullgod	Icke fullgod

A050	<i>Anas penelope</i>	bläsand	rastande	X	
			rastande, troligen	X	
A059	<i>Aythya ferina</i>	brunand	häckande		
A168	<i>Actitis hypoleucos</i>	drillsnäppa	rastande	X	
A153	<i>Gallinago gallinago</i>	enkelbeckasin	häckande	X	
A164	<i>Tringa nebularia</i>	gluttsnäppa	rastande	X	
A043	<i>Anser anser</i>	grågås	häckande	X	
A028	<i>Ardea cinera</i>	gråhäger	häckande?	X	
A053	<i>Anas platyrhynchos</i>	gräsand	häckande	X	
			rastande, troligen	X	
A067	<i>Bucephala clangula</i>	knipa	häckande		
A036	<i>Cygnus olor</i>	knölsvan	häckande	X	
A052	<i>Anas crecca</i>	kricka	rastande	X	
A162	<i>Tringa totanus</i>	rödbena	häckande	X	
A123	<i>Gallinula chloropus</i>	rörhöna	häckande	X	
A056	<i>Anas clypeata</i>	skedand	rastande, häckande	X	
A165	<i>Tringa ochropus</i>	skogssnäppa	rastande	X	
A179	<i>Larus ridibundus</i>	skrattnås	häckande	X	
A005	<i>Podiceps cristatus</i>	skäggdopping	häckande	X	
A069	<i>Mergus serrator</i>	småskrake	rastande	X	
A125	<i>Fulica atra</i>	sothöna	häckande	X	
A054	<i>Anas acuta</i>	stjärtand	häckande 1 par	X	
A070	<i>Mergus merganser</i>	storskrake	rastande	X	
A160	<i>Numenius arquata</i>	storspov	häckar 0-1 par	X	
		svarthalsad	häckande 0-1 par	X	
A008	<i>Podiceps nigricollis</i>	dopping			
A161	<i>Tringa erythropus</i>	svartsnäppa	rastande	X	
A118	<i>Rallus aquaticus</i>	vattenrall	häckande	X	
			rastande, troligen	X	
A061	<i>Aythya fulligula</i>	vigg	häckande		
A055	<i>Anas querquedula</i>	årta	rastande. häckar 1-3 par	X	
*Tillräckligt kunskapsunderlag för att kunna göra en mängdbedömning finns ej.					

Bevarandesyfte och prioriterade bevarandevärden

Det övergripande bevarandesyftet för Natura 2000-nätverket är att bidra till bevarandet av biologisk mångfald genom att bibehålla eller återskapa gynnsam bevarandestatus för de naturtyper och arter som omfattas av EU:s Fågeldirektiv.

För det enskilda Natura 2000-området är det överordnade syftet att bevara eller återställa ett gynnsamt tillstånd för de fåglar som utgjort grund för utpekandet av

området. Genom att ha gynnsamt tillstånd bidrar Natura 2000-området till att skapa eller upprätthålla en gynnsam bevarandestatus på biogeografisk nivå.

Prioriterade bevarandevärden:

Syftet med Natura 2000-området Krankesjön är att bevara den geografiskt strategiskt viktiga grunda fågelsjön, för den stora andel med häckande, rastande och övervintrande fågelarter som uppehåller sig i och omkring sjön:

De utpekade fågelarterna är; bivråk, blå kärrhök, brun kärrhök, brushane, fiskgjuse, fisktärna, grönbena, havsörn, kungsfiskare, kungsörn, röd glada, rördrom, salskrake småfläckig sumphöna, spillkråka, svarttärna, sångsvan, trana, törnskata och vitkindad gås.

Varje art ska bidra till att upprätthålla gynnsam bevarandestatus inom sin biogeografiska region. Gynnsam bevarandestatus innebär att arternas population ska vara säkrad på lång sikt och att deras naturliga utbredningsområden inte minskar. Arternas behov ska vara tillgodosedda i området vad gäller födotillgång och skydd. Vissa arter ska häcka i området.

Motivering:

Krankesjön utgörs av en grund mesotrofisk sjö omgiven av vidsträckta vassbälten. Sjön sänktes runt 1870. Den västra delen har varit torvtäkt förr. Den nordvästra stranden är restaurerad till en betad strandäng.

Området är viktigt för häckande och rastande fåglar och utgör en av de mest kända fågelsjöarna i södra Sverige. Sjön har en naturligt basisk pH-nivå och är relativt näringsfattig, vilket krävs för att bibehålla den karaktäristiska vegetationen i sjön.

Gemensamma bevarandemål

Målet är att de ingående arterna i fågeldirektivet ska finnas kvar i livskraftiga populationer och dess utbredningsområde ska inte minska.

Arternas livsmiljöer med betesmarker och brynmiljöer med blommande bärbuskar, grunda flacka sjöar med riklig undervattensvegetation med mycket vass och fisk, hävdade öppna fuktängar och betade strandängar, steniga och grusiga stränder, tuvmader vid sjöar, små öar med säv på vattnet, strandbrinkar eller rotvälter i anslutning till vatten, träd med gamla bohål och omväxlande landskap med mosaik av öppna marker, skogar samt vatten ska finnas kvar eller öka sin areal så att fåglarnas behov av häckningsplatser, föda och skydd tillgodoses.

Se även bevarandemål som beskrivs under respektive art.

Framtida uppföljning av planen kan medföra att nuvarande bevarandemål ändras och att nya mål läggs till.

Gemensamma hot mot Natura 2000-arterna

De största riskerna för områdets Natura 2000-fågelarter är:

- försämrad eller upphörd hävd av områdets betes- och slåtterängar med igenväxning som följd. Tidig slåtter eller betespåsläpp kan påverka brushannarna negativt.
- Igenväxning av sjöytan på grund hög näringsstatus i vattnet eller tvärtom en minskning som det finns tendens till nu, möjligen förorsakad av grågåsbete, som kan orsaka sämre skydd för häckande fåglar, evertebrater som utgör föda etc. Detta påverkar flera arter som t.ex. stjärtanden och skedanden.
- försämrade förutsättningar för undervattensvegetation och evertebrater på grund av vattenkvalitetspåverkan (humus, grumlighet, eutrofierande ämnen mm orsakad av bl a humustillförsel, övergödning från avrinningsområdet eller förändrade vegetationsförhållanden mm. Bl.a. sothönan, storskrake och småskrake är känslig för grumling.
- Minskad förekomst av bladvass drabbar bl.a. rördromen. Länsstyrelsen får vara restriktiv med kommersiell vasstäkt.
- Minskning av relaterad art.
- Brist på insektsrika biotoper med många sociala bi- och getingsamhällen.
- Brist på lämpliga häckningslokaler – Upphörd hävd, igenväxning och avverkning av lämpliga boträd leder till att många fågelarters häckningslokaler försvinner. Säven minskar alltmer i förekomst och utbredning. Detta innebär dels sämre skydd för av bona för svarttärna, dels sämre förekomst av ihopflutna sävsträngar för boplacering.
- Modernt skogsbruk, med korta omloppstider och täta, homogena ungskogar. Spillkråkan m.m. bör också vara missgynnad av de allt tätare skogarna, efter hand som spåren av skogsbeten och extensiva plockhuggningar försvinner.
- Att rotvältor, brinkar and andra naturliga boplatstilljöer åtgärdas eller jämnas ut, samt att all skuggande vegetation (träd och buskar) längs med vattendrag tas bort så att kungsfåglarna saknar bra fiskeplatser.
- Illegal förföljelse mot främst rovfåglar inklusive äggplockning
- Jakt både på hemmaplan och i t.ex. Frankrike under flyttningar. Änder har ett stort jaktryck på sig och ovanliga arter skjuts då man inte ser skillnad på arterna i luften.
- Närvaro av andra konkurrerande arter.
- Bekämpningsmedel och miljögifter. Det finns ”nya” miljögifter som åter kan förvärra situationen. T.ex. vet man ännu inte hur och om bromerade flamskyddsmedlen påverkar organismerna i havsmiljön.
- Giftexponering och oljeskador.
- Predation från t.ex. mink, mård och gädda, ökad störningsfrekvens längs stränder, ökad igenväxning av strandnära biotoper (t.ex. eutrofiering och minskat bete på näringsfattiga sjöstränder) och minskad födotillgång påverkar bl.a. drillsnäppan.

- Dikning/torrläggning. Utdikning och uppodling av ängsmarker har varit negativ, eftersom ängsmark är den biotop där t.ex. storspoven finns i högst täthet. I områden med intensiv sädesodling läggs många bon på åkrar och de flesta av dessa bon förstörs under vårbruket.
- Vattenreglering
- etablering av vindkraftverk i anslutning till de delar av området som hyser hävdade strandängar
- störning på grund av det rörliga friluftslivet t.ex. militära aktiviteter, fritidsfiske och båtfarande, speciellt med båt som åstadkommer höga svallvågor samt kanoting om man inte genom olika styrningsmetoder kan hålla denna på en acceptabel nivå.

Skydd och bevarandeåtgärder

Ingrepp som på ett betydande sätt kan påverka miljön i ett Natura 2000-område kräver tillstånd av länsstyrelsen enligt 7 kapitlet 27-29 § miljöbalken. Detta gäller oavsett om ingreppet sker inom eller utanför ett Natura 2000-område. Bevarandeplanen ska också fungera som underlag för bedömningen av om tillstånd behövs och om tillstånd kan ges.

Vid genomförandet av fågeldirektivet utgår man från att alla verksamheter som på ett betydande sätt kan påverka miljön i ett Natura 2000-område kräver tillstånd. Enligt övergångsbestämmelserna krävs inte ett sådant tillstånd för verksamheter som påbörjats före 1 juli 2001 under förutsättning att de vid denna tidpunkt hade tillstånd enligt 9 eller 11 kap miljöbalken (eller motsvarande äldre bestämmelser). De tillståndsgivna verksamheterna skyddas av rättskraften i tillståndet. Syftet med övergångsbestämmelserna var inte att undanta tillståndskravet för framtida förändringar av befintliga verksamheter utan man ville undvika en obligatorisk omprövning av samtliga verksamheter som bedrevs 1 juli 2001. Vid ändringar av verksamheter och vid nyanläggning aktualiseras dock tillståndsplikten.

Staten har det övergripande ansvaret för skötseln av Natura 2000-områden och för att bevarandemålen uppnås. En förutsättning för att nå målen är ett gott samarbete mellan staten och den eller dem som äger eller brukar marken. Om skötseln av ett Natura 2000-område orsakar merkostnader för en markägare eller arrendator kan ersättning eventuellt fås, till exempel miljöersättning för betesmarker. Markägaren kan även skriva skötselavtal med Länsstyrelsen.

Markägare kan eventuellt få rätt till ersättning om **tillstånd inte kan ges** och Natura 2000 innebär avsevärda begränsningar i pågående markanvändning inom den berörda delen av fastigheten. Ersättning ges dock inte i alla fall t.ex. inte om man blivit nekad att uppföra byggnationer inom Natura 2000-områden. Om skog ska ersättas vill Naturvårdsverket att all skog inom Natura 2000-området ersätts samtidigt så att inte Natura 2000-området har ersatts i vissa delar och inte i andra. Miljöersättning inom betesmarker anses också vara en form av ersättning.

Bevarandeåtgärderna består av nuvarande och eventuella planerade skydd, restaureringsåtgärder, som vanligtvis är större engångsåtgärder, och löpande skötsel, som inte är engångsåtgärder och som behöver göras löpande.

Skydd och reglering

Området är inte skyddat och det finns knappt några miljöstödd. Området utgör ett riksintresse för militären. Området har en militär övnings- och miljöanpassad skötselplan som följs. Området är inte reglerat på vanligt sätt men ÖMAS gör att området sköts så områdets nödvändiga bevarandeåtgärder är reglerade.

Objektet kommer att läggas in som ett DOS-objekt (Digitalt Områdesskydd) så att området kan utredas vidare för framtida skydd i form av naturreservat eller naturvårdsavtal.

Prioriterade bevarandeåtgärder

De prioriterade bevarandeåtgärderna i området är att hålla området öppet genom hävd och att röja området regelbundet. Vass ska finnas kvar men det kan minskas ner. Vattenkvaliteten ska vara bra med klart vatten och rik undervattenväxtlighet. Restaureringsåtgärder i sjöar bör inriktas på att skapa en mosaik av vegetation och öppna vattenytor samtidigt som naturliga vattenståndsfluktuationer tillåts. Det är viktigt att den klippningsverksamhet som sker bara i begränsad omfattning får omfatta övervattensvegetation.

Träd i strandzonen tas bort som predatorcontrollerande åtgärder men lämpliga boträd längre upp sparas som boträd. Fortsatt röjning av busksnår och restaurering av betesmark längs sjöns västra strand.

Om gässen och sångsvanar m.m. förstör för mycket av skördar m.m. så bör man lämna spannmål för att styra svanarna, och på det viset minimera skador på jordbruket. Kraftledningarna anpassas för att hindra att rovfåglar m.m. får ström i sig och dör. Vid reservatsbildningar är det angeläget att skötsselföreskrifterna omfattar hävd så att t.ex. strandängar inte växer igen

Buskar och träd bör avverkas på strandängar och i vassområden så att boplundrare som kråkor får sämre jaktmöjligheter.

Under häckningsperioden 1 januari–15 augusti bör ingen avverkning eller annan störande verksamhet ske närmare än 500 m från boplatsen för kungsörn.

Skogsbilvägar, vandringsleder eller raststugor bör ej anläggas närmare än 500 m. Vid slutavverkning bör en skyddszon på 100 m runt boplatsen lämnas intakt. All form av ammunition med bly bör vid jakt förbjudas i områden med kungsörn. Om kraftledningarna finns i ett område med kungsörn bör kraftledningarna (och all utrustning kopplad till dessa) snarast få alla anslutningar isolerade (om de inte redan är det) för att förhindra att fåglarna dödas av strömgenomgång.

Restaureringsåtgärder

- För att livsmiljöerna för typiska respektive rödlistade arter, som är knutna till öppna marker på Revingefältet, ska bevaras, måste habitatet hållas öppna och igenväxning hindras genom återupptagen beteshävd med, om möjligt, nötkreatur i hela området.
- Gödsling och användning av bekämpningsmedel ska inte förekomma inom områdets angivna naturtyper.
- På grund av storspovens starka ortstrohet är det svårt att få arten att återvända till områden där den försvunnit, även efter restaurering och återupptagen hävd. Det är därför viktigt att restaureringar genomförs innan arten försvunnit från lämpliga restaureringsobjekt
- Ratas ett område på sanddyn eller hed, t ex pga. av osmakligt bete, kan en noga kontrollerad naturvårdsbränning vara en nödvändig engångsåtgärd.
- Återupptagen eller ökad beteshävd på alla öppna marker runt sjön.
- Fortsatt röjning av busksnår och restaurering av betesmark längs sjöns västra strand.
- Förhindra att sjöar med klart vatten och rik undervattensväxtlighet skiftar jämviktsläge till ett stadium med grumligt vatten som saknar undervattensväxter. Om signaler kommer att Krankesjön börjar grumlas måste åtgärder göras omedelbart.
- Det är viktigt att den klippningsverksamhet som sker bara i begränsad omfattning får omfatta övervattensvegetation. Försök har utförts med att tillhandahålla boplattformar för svartärnan. Etablering av bon har skett på dessa, men predationen är omfattande.
- Restaureringsåtgärder i sjöar bör inriktas på att skapa en mosaik av vegetation och öppna vattenytor samtidigt som naturliga vattenståndsfluktuationer tillåts.
- Forskning behövs för att utreda varför t.ex. skrattmåsen minskar så mycket.

Löpande skötsel

- Inom hävdade områden borttages vass genom röjning, bränning och bete. Det finns ändå tillräckligt med vass kvar till arter som rördrom som kräver vass.
- Vid behov röjning och bränning av sly och annan högvuxen vegetation på alla öppna marker. Dock får inte all buskvegetation tas bort med hänsyn till törnskatan.
- Avverkning av eventuella buskar och träd på eller i anslutning till strandängar och som kan antas innebära ökad predationsrisk på markhäckande fåglars bon och ungar.
- Vid reservatsbildningar är det angeläget att skötsel föreskrifterna omfattar hävd så att t.ex. strandängar inte växer igen
- Under häckningsperioden 1 januari–15 augusti bör ingen avverkning eller annan störande verksamhet ske närmare än 500 m från boplatsen för kungsörn.

Skogsbilvägar, vandringsleder eller raststugor bör ej anläggas närmare än 500 m. Vid slutavverkning bör en skyddszon på 100 m runt boplatsen lämnas intakt.

- Äldre träd, lämpliga för boplacering, bör medvetet sparas. Asp eller döende träd sparas
- Fortsatt bete med nötkreatur på alla öppna gräsmarker.
- Vegetationen i betesmarkerna ska vara nedbetad vid betessäsongens slut. Uppnås inte detta kan marken behöva fällindelas för att få ett hårdare betestryck på partier med svag hävd och vid behov putsas.
- Sambete med olika djurslag är önskvärt.
- Gödsling och användning av bekämpningsmedel ska inte förekomma inom områdets angivna naturtyper.
- Störningar av det rörliga friluftslivet minimeras i första hand genom fortsatt tillämpning av olika mjukstyrningsprinciper (ex.vis utläggning och uppskyllning av vandringsstråk, frivilliga överenskommelser med fiskevårdsområdet om fiskefria zoner, utarbetande och ajourföring av underlag för olika entreprenörers och organisationers resmålplanering)
- Det är viktigt att föra ut information om svarttärnan och dess känslighet till olika nyttjare av sjön
- viktigt att strandbrinkar och/eller rotvältor som finns längs med vattendrag sparas
- Områdena bör ses över regelbundet och anpassas efter eventuella ändringar i hur de nyttjas av sångsvanar och andra andfåglar. I vissa fall kan det vara motiverat att lämna spannmål för att styra svanarna, och på det viset minimera skador på jordbruket.
- All form av ammunition med bly bör vid jakt förbjudas i områden med kungsörn.
- Om kraftledningar finns i ett område med kungsörn bör kraftledningarna (och all utrustning kopplad till dessa) snarast få alla anslutningar isolerade (om de inte redan är det) för att förhindra att fåglarna dödas av strömgenomgång.

Uppföljning

Uppföljning av naturtyper och arter inom Natura 2000-områdena kommer att ske med omdrev vart 6:e eller 12:e år beroende på naturtyp och art. Vissa delar av uppföljningen, som t.ex. areal är obligatoriska medan andra delar kan väljas av länsstyrelserna själva. Mer information om enskild naturtyp/art finns på Naturvårdsverkets hemsida.

Arter enligt fågeldirektivet

Bivråk, *Pernis apivorus* - A072

Artens förekomst är inte fastställd i regeringsbeslut.

Beskrivning

I södra Sverige är bivråkens optimala miljö ett småbrutet blandskogslandskap i närheten av en sjö eller något vattendrag. Förekomsten av äldre och luckrika skogsbestånd, gärna omväxlande med naturbetesmarker och med ett stort inslag av bryn gynnar förekomsten av getingar vars larver bivråken föder upp sina ungar med. Under försommaren är förekomst av äldre lövträdsrik skog, fuktskog, kärr och andra våtmarker fördelaktigt för arten då äldre fåglar under denna årstid ofta livnär sig på småfågelungar, grodor, humlelarver och puppor. Arten är rödlistad NT (Nära hotad)

Artspecifika bevarandemål

Målet är att bivråken ska finnas kvar i livskraftiga populationer och dess utbredningsområde ska inte minska. Bivråkens livsmiljö för födosök med betesmarker och brynmiljöer ska finnas kvar eller öka sin areal så att dess behov av föda och skydd tillgodoses.

Artspecifika hot

Brist på insektsrika biotoper med många sociala bi- och getingsamhällen.

Artspecifika bevarandeåtgärder

För arten är det viktigt att utföra åtgärder som bevarar mosaiken med lövskog/lövsumpskog, strandsnårskogar med sälk och öppna hävdade områden.

Bläsand, *Anas penelope* A050

Artens förekomst är ej ännu fastställd i regeringsbeslut.

Beskrivning

Bläsanden häckar i invatten från Dalarna och norrut samt lokalt längs Norrlandskusten. Den är en flyttfågel som övervintrar längre söderut, främst vid kusten. Den är ganska allmän över stora delar av sitt utbredningsområde. Boet är en uppskrapning i marken och placeras i närheten av vatten. Den föredrar biotoper som är omgivna av öppen skog, gärna jordbruksbygd, i vattendrag med riklig undervattensvegetation, och flytande och uppstickande vegetation. Den adulta bläsanden lever nästan uteslutande av en vegetarisk kost. Arten är inte rödlistad.

Artspecifika bevarandemål

Målet är att bläsanden ska finnas kvar i livskraftiga populationer och dess utbredningsområde ska inte minska. Bläsandens livsmiljö vid sjöar med riklig undervattensvegetation ska finnas kvar eller öka sin areal så att bläsandens behov av föda och skydd tillgodoses.

Artspecifika hot

Närvaro av annan art är ett hot mot arten

Artspecifika bevarandeåtgärder

Inga speciella åtgärder bedöms krävas för närvarande.

Brunand, *Aythya ferina*- A059

Artens förekomst är fastställd i regeringsbeslut.

Beskrivning

Brunanden häckar i grunda slättsjöar och i näringsrika småvatten (bl.a. torvgravar, viltvatten, mägergravar, lertäkter och gamla tegeldammar som i regel ska vara större än 5 hektar). Arten var som talrikast under slutet av 1950-talet och början av 1960-talet. Därefter har den kontinuerligt minskat i södra Sverige.

Brunanden föredrar grunda vatten – i regel 0,4–1 m, sällan djupare än 2,5m.

Brunanden håller till nära vegetationskanten och föredrar mosaikmiljöer med täta vassar, sävruggar eller andra vattenväxter och gärna med förekomst av små öar eller flytande vegetationsbälten. I en finsk studie häckade 29 % av alla brunänder i skrattmåskolonier, flertalet på små öar av flytande vegetation. Fåglar som häckade tillsammans med skrattmåsar hade dessutom bättre häckningsframgång än fåglar som häckade utanför skrattmåskolonier.

Genom sitt födoval är arten knuten till områden med mycket vattenväxter. I regel hittar man den i områden med stora klarvattenytor och mycket undervattensväxter (*Chara*, *Nitella*, *Potamogeton*, *Myriophyllum*, *Ceratophyllum*) men den kan även hålla till i partier med täta mattor av olika flytbladsväxter (*Potamogeton*, *Polygonum*, *Sparganium*, *Nuphar*, *Nymphaea*). Till skillnad mot övriga svenska dykänder äter den mycket vegetabilier (uppemot 90 % av födan). Bland de viktigaste födokällorna är frön, rötter, knoppar, skott, blad och olika övervintringsorgan från vattenväxter. Utöver vegetabilier ingår små kräftdjur, vatteninsekter, snäckor, musslor, dagmask, smågrodor, grodyngel och småfisk i födan. Särskilt de små ungarna äter mycket vatteninsekter.

Under vinterhalvåret uppehåller sig brunanden ofta i kustmiljö. Boet byggs inne i vegetationen, ofta långt från öppet vatten, med vattenrall, rörsångare och brun kärnhök som närmsta grannar. Boet ligger vanligtvis omgärdat av vatten, mera sällan på små öar och mycket sällan uppe på land. Flera av de stora fågelsjöarna (t.ex. Krankesjön

och Tåkern) har under perioder av den senare delen av 1900-talet uppvisat kraftigt minskande sjöfågelbestånd. Via en flerstegsprocess har övergödning i flera fall konstaterats leda till förändringar i fisksamhällets storlek och sammansättning och som en följd av detta har bottenvegetationen konkurrerats ut av planktiska alger. När bottenvegetationen försvinner minskar tillgången av vattenlevande insekter och andra smådjur (zooplankton) och som en följd av den minskande födotillgången försvinner sjöfågeln. Brunandens tillbakagång stämmer i tiden tämligen väl överens med den kraftiga nedgången i skrattnåsbeståndets storlek. Brunanden är rödlistad som sårbar (VU)

Artspecifika bevarandemål

Målet är att brunand ska finnas kvar i livskraftiga populationer och dess utbredningsområde ska inte minska. Brunandens livsmiljö med grunda sjöar med mycket vegetation ska finnas kvar eller öka sin areal så att den brunandens behov av häckningsplatser, föda och skydd tillgodoses.

Artspecifika hot

Mycket lite är känt om orsakerna till brunandens dynamiska populationsutveckling under de senaste 150 åren. Övergödning kan indirekt påverka arten.

Artspecifika bevarandeåtgärder

Innan orsakssambanden bakom den dramatiska nedgången är klarlagda är det svårt att föreslå relevanta åtgärder.

Helt klart är dock att det krävs åtgärder när fågellivet på ur internationell synpunkt viktiga våtmarkslokaler helt slås ut. En mycket viktig faktor i sammanhanget är att förhindra att sjöar med klart vatten och rik undervattensväxtlighet skiftar jämviktsläge till ett stadium med grumligt vatten som saknar undervattensväxter. I de fall undervattensväxter saknas måste man etablera ny växtlighet. Brunanden är fredad i Sverige sedan jaktåret 2001.

Brun kärrhök, *Circus aeruginosus* (A081)

Artens förekomst är fastställd i regeringsbeslut.

Beskrivning

Arten häckar i området och är starkt knuten till vassrika eutrofa slättsjöar. En förutsättning för häckning är att det finns tillgång på tät gammalvass eller liknande vegetation att bygga boet i. Jaktutflykter över åker- och ängsmark kan utsträckas åtskilliga kilometer från boplatsen.

Arten är inte rödlistad.

Artspecifika bevarandemål

Målet är att brun kärrhök ska finnas kvar i livskraftiga populationer och dess utbredningsområde ska inte minska. Den bruna kärrhökens livsmiljö med vassrika eutrofa slättsjöar ska finnas kvar eller öka sin areal så att den bruna kärrhökens behov av häckningsplatser, föda och skydd tillgodoses.

Artspecifika hot

Minskad tillgång på bladvass kan försämra möjligheter att bra boplatser. Bekämpningsmedel och miljögifter har en viss negativ effekt. För övrigt bedöms inga direkta hot föreligga.

Artspecifika bevarandeåtgärder

Inga speciella åtgärder bedöms krävas för närvarande. Arten är förhållandevis fördragsam och flera par häckar nära vandringsleder och bebyggelse.

Blå kärrhök, *Circus cyaneus* (A082)

Artens förekomst är fastställd i regeringsbeslut.

Beskrivning

Blå kärrhök häckar numera enbart i norra Sverige men rastar i området både höst och vår. Förutsatt att födotillgången är god kan blå kärrhöken häcka framgångsrikt i öppen mark av sinsemellan mycket olika karaktär. Boet byggs alltid på marken i lågvuxen, tät vegetation; på myrar, hyggen, i kraftledningsgator, kärr eller på hedar men även i vassjöar samt i unga barrskogsplanteringar, i vide- eller björksnår eller t.o.m. i sädesfält. Artens utbredning och status i Sverige är ofullständigt känd. Det i stort sett totala försvinnandet från Syd- och Mellansverige under 1960-talet faller väl in i tiden för kvicksilverkatastrofen som drabbade en mängd fågelarter knutna till jordbrukslandskapet. Blå kärrhöken har dock, i motsats till ett flertal andra drabbade arter, inte återhämtat sina positioner i södra Sverige trots en förbättrad biocidsituation. Ett mindre antal fåglar övervintrar. Arten är rödlistad NT (Nära hotad).

Artspecifika bevarandemål

Målet är att blå kärrhök ska finnas kvar i livskraftiga populationer och dess utbredningsområde ska inte minska. Den blå kärrhökens livsmiljö öppna fuktängar ska finnas kvar eller öka sin areal så att den blå kärrhökens behov av föda och skydd tillgodoses.

Artspecifika hot

Ingen hotbild bedöms föreligga i området. På sikt bör större inventeringsinsatser och viss forskning rörande blå kärrhökens ekologi ske.

Artspecifika bevarandeåtgärder

Inga särskilda bevarandeåtgärder behövs nu men efter forskning kan specifika bevarandeåtgärder uppkomma.

Brushane, *Calidris pugnax* (A151)

Artens förekomst är fastställd i regeringsbeslut.

Beskrivning

Brushane rastar regelbundet i området under flyttningen och har ända in i sen tid haft en fast häckpopulation på de beteshävdade strandängarna vid Isterinäset. Numera är det osäkert om arten är årligen häckande. Brushanen häckar på betade strandängar och sankna områden samt på starrmyrar i taiga och lågalpin tundramiljö.

Inom den nordliga förekomsten från Dalarna och norrut finns goda häckbestånd. Minskad hävd av fuktiga ängsmarker har inneburit att endast små spillror återstår av de häckande populationerna i Nederländerna, Storbritannien, Danmark och södra Sverige. Arten är lekande, dvs. hanarna samlas på traditionella spelplatser och tar ingen del i bobyggande, ruvning eller ungomvårdnad. På södra Sveriges strandängar tar trutar en stor andel av ungarna. Flertalet svenska brushanar övervintrar i Västafrika. Arten är rödlistad som VU (Sårbar).

Artspecifika bevarandemål

Målet är att brushanen ska finnas kvar i livskraftiga populationer och dess utbredningsområde ska inte minska. Brushanens livsmiljö på betade strandängar ska finnas kvar eller öka sin areal så att brushanens behov av häckningsplatser, föda och skydd tillgodoses.

Artspecifika hot

Förekommer i mycket små antal på välhävdade strandängar i södra Sverige och beståndet har uppskattats till 15-30 par inom våtmarksområdet i Kristianstads Vattenrike. Antalet är litet och risken är stor för att arten kommer att försvinna helt om ett antal år. Trots mycket stora insatser för att förbättra och restaurera strandängsmiljöerna, är förmodligen bestånden i södra Sverige så små att effekten inte blir den önskade.

Brushanen behöver stora områden, öppna och delvis fuktiga marker, med medelhög gräs- och starrvegetation för sin häckning. Såväl minskad som alltför omfattande hävd missgynnar arten kraftigt, i synnerhet som vuxna individer är extremt ortstrogna även inom häckningsområden. Brushanen påbörjar sin häckning sent jämfört med andra vadare och tidig slåtter eller betespåsläpp kan därför påverka arten negativt.

Artspecifika bevarandeåtgärder

När det gäller det häckande beståndet krävs fortsatt god hävd på de lokaler som hyser eller har hyst arten under senare år. I övrigt utgör de hävdade strandängarna rastmiljöer. Hanarna etablerar gärna spelplatser på låga kullar eller åsar omgivna av

lämpligt häckningshabitat. Vid restaurering av våtmarker kan schaktmassor utnyttjas för att anlägga lämpliga spelplatser, vilket också innebär att man får torrare miljöer insprängt i den fuktiga ängsmarken.

Drillsnäppa, *Botaurus stellaris* - A021

Artens förekomst fastställd i regeringsbeslut.

Beskrivning

Drillsnäppan tillhör en av de mest spridda arterna i Sverige och påträffas häckande alltifrån Skåne i söder till finska gränsen i norr, inklusive fjällkedjan. Drillsnäppan övervintrar i tropiska Afrika. Drillsnäppan bosätter sig på steniga och grusiga stränder, gärna med ett visst sandinslag, längs sjöar, större vattendrag och Östersjökusten. Boet är en uppkrafsad grop i marken som placeras väl dolt i vegetation, mer sällan kan det även vara placerat på vegetationsfri mark eller inne i strandskog. Avståndet från vattenbrynet varierar. En majoritet av bona ligger i nära anslutning till strandkanten (i genomsnitt ca 10 m) men avståndet kan i vissa fall vara betydligt längre, upp till drygt 100 m. Arten är inte rödlistad.

Artspecifika bevarandemål

Målet är att drillsnäppan ska finnas kvar i livskraftiga populationer och dess utbredningsområde ska inte minska. Drillsnäppans livsmiljö på steniga och grusiga stränder med ett visst sandinslag ska finnas kvar eller öka sin areal så att drillsnäppans behov av föda och skydd tillgodoses.

Artspecifika hot

Orsaken till drillsnäppans långsiktiga minskning är inte klarlagd. I de delar av Afrika där de svenska drillsnäpporna övervintrar kan negativa påverkansfaktorer möjligen förekomma. Flera samverkande faktorer bidrar till sämre reproduktion och/eller minskad överlevnad, t.ex. ökad predation (t.ex. mink), ökad störningsfrekvens längs stränder (t.ex. människan), ökad igenväxning av strandnära biotoper (t.ex. eutrofiering och minskat bete på näringsfattiga sjöstränder) och minskad födotillgång.

Artspecifika bevarandeåtgärder

Den mest näraliggande åtgärden består av att forskning startas avseende artens ekologi, med syftet att bl.a. bättre förstå bakomliggande orsaker till den populationsminskning som pågår.

Enkelbeckasin, *Gallinago gallinago* A053

Artens förekomst är fastställd i regeringsbeslut.

Beskrivning

Enkelbeckasin häckar vid sankmarker med kärr och myrar, på fuktiga hyggen samt på tuvmader vid sjöar och åar över hela landet. Den håller sig ofta dold och när den tvingas upp flyger den upp högt och flyger i sicksack samtidigt som den lockar. Den brukar flyga undan långt.

Den födosöker i strandkanten eller på grunt vatten i mjuk dy, där den med sin långa näbb gräver efter, eller plockar byten. Den äter främst insekter och maskar, men även en del växtmaterial. Under början av häckningsperioden genomför den en spelflykt som bland annat innebär störtdykningar som får de utbredda stjärtfjädrar att vibrera vilket åstadkommer ett brummande mekaniskt läte. Arten övervintrar så långt söderut som i Afrika, Indien och Indonesien. Boet är en grund uppskrapad grop i marken. Arten är inte rödlistad.

Artspecifika bevarandemål

Målet är att enkelbeckasin ska finnas kvar i livskraftiga populationer och dess utbredningsområde ska inte minska. Enkelbeckasinen livsmiljö på tuvmader vid sjöar ska finnas kvar eller öka sin areal så att enkelbeckasinen behov av föda och skydd tillgodoses.

Artspecifika hot

- Dikning/torrläggning (Viss negativ effekt)
- Händelser utanför Sverige (Viss negativ effekt)

Artspecifika bevarandeåtgärder

Inga särskilda bevarandeåtgärder behövs nu.

Fiskgjuse, *Pandion haliaetus* (A094)

Artens förekomst är fastställd i regeringsbeslut.

Beskrivning

Fiskgjusen häckar i anslutning till vatten över större dalen av landet. Inom närområdet har den tidigare häckat på en specialbyggd boplattform i Araslövssjön. Sedan denna efter en isvinter kommit ur läge har den börjat häcka i en kraftledningsstolpe sydväst om sjön (utanför N2000-området). Sjön utnyttjas för födosök av fiskgjusar som rastar under flyttningstider. Den livnär sig till största delen av fisk. Fiskgjusen är inte rödlistad.

Artspecifika bevarandemål

Målet är att fiskgjusen ska finnas kvar i livskraftiga populationer och dess utbredningsområde ska inte minska. Fiskgjusens livsmiljö i anslutning till vatten ska

finnas kvar eller öka sin areal så att fiskgjusens behov av häckningsplatser, föda och skydd tillgodoses.

Artspecifika hot

Tillgången på lämpliga boplatser är begränsad. Vattengrumling och mänsklig störning av arten är andra hot.

Artspecifika bevarandeåtgärder

Äldre träd, lämpliga för boplacering, bör medvetet sparas. Likaså bör anordnande av boplatzformar snickras ihop.

Fisktärna, *Sterna hirundo* – A193

Artens förekomst är fastställd i regeringsbeslut.

Beskrivning

Fisktärnan behöver tillgång på fiskrika sjöar och/eller grunda kustområden samt störningsfria häckningsplatser.

För att större kolonier ska kunna etableras krävs rovdjursfria områden; framför allt mink och räv bör hindras nå häckningsplatserna.

Under häckningen födosöker fisktärnorna inom ett område i storleksordningen 1-5 km². De nordiska fisktärnorna övervintrar huvudsakligen längs kuststräckan mellan Västafrika och Godahoppssudden.

Artspecifika bevarandemål

Fisktärnans population ska öka. Ett riktvärde för stabil förekomst av arten i området är 2 -12 par. Målet är att fisktärnan ska finnas kvar i livskraftiga populationer och dess utbredningsområde ska inte minska. Fisktärnans livsmiljö med fiskrika sjöar ska finnas kvar eller öka sin areal så att fisktärnans behov av häckningsplatser, föda och skydd tillgodoses.

Artspecifika hot

Ohävd och igenväxning kan leda till att viktiga häckningsplatser försvinner.

Lokalt kan förekomst av mink leda till att kolonier försvinner. Spridning och ackumulering av miljögifter har negativa effekter på häckningsutfallet.

Eventuell etablering av vindkraftverk vid kända kolonier kan vara ett framtida hot.

Artspecifika bevarandeåtgärder

Predator kontroll av mink kan behövas.

Gluttsnäppa, *Tringa nebularia* - A064

Artens förekomst är fastställd i regeringsbeslut.

Beskrivning

Gluttsnäppan häckar i anslutning till myrar från Mellansverige och norrut och utgör en utpräglad långflyttande vadare. Längre söderut observeras den rastande under flytten vid flacka kuster och slättsjöar. Övervintring sker i en mängd olika sötvattens- och marina områden som t.ex. våtmarker stränder m.m. Under flytten uppträder de enstaka eller i mindre flockar men sällsynt observeras flockar på över 100 individer på tidvattenstränder och dylikt. Den är till största delen köttätare och söker energiskt sin föda på grunt vatten. Arten är inte rödlistad.

Artspecifika bevarandemål

Målet är att gluttsnäppan ska finnas kvar i livskraftiga populationer och dess utbredningsområde ska inte minska. Gluttsnäppans livsmiljö vid flacka kuster och slättsjöar ska finnas kvar eller öka sin areal så att gluttsnäppans behov av föda och skydd tillgodoses.

Artspecifika hot

- Dikning/torrläggning (Viss negativ effekt)
- Händelser utanför Sverige (Viss negativ effekt)

Artspecifika bevarandeåtgärder

Inga särskilda bevarandeåtgärder behövs nu.

Grågås, *Anser anser* - A043

Artens förekomst är fastställd i regeringsbeslut.

Beskrivning

Grågåsen häckar allmänt i södra Sverige samt längs Norrlandskusten, företrädevis utmed kusten och i anslutning till vatten som våtmarker eller små och stora sjöar samt i yttre skärgården. Tidigare var det absolut vanligast att den lade sitt bo på torra land men i och med populationsökning har man observerat en förändring i häckningsbeteende och grågåsens bon återfinns nu även inne i rörvass. I början av häckningen överges äggen lätt om honan blir störd. I Sverige är den en sommargäst som mest ses mellan mars och oktober. Den svenska populationen övervintrar i sydvästra och södra Europa.

Grågåsens förekomst i Sverige har fluktuerat kraftigt genom historien. Efter att ha varit ovanlig ökade populationen, främst på östkusten, senare västkusten och i inlandet och idag har populationen, tillsammans med kanadagås, ökat kraftigt och återfinns i olika biotoper i sin nuvarande utbredning. Grågåsen återfinns ofta i stora högljudda grupper. De är mycket vaksamma och varnar ljudligt för minsta fara och tar lätt till vingarna om exempelvis en människa kommer för nära. De flyger ganska snabbt, och vid längre

förflyttningar ordnar sig flocken i en så kallad "plog", vilket är vanligt bland gäss och innebär att de flyger i en v-formation för minskat luftmotstånd. Vid sådan formationsflygning är det inte en och samma gås som flyger främst utan gässens plats i formationen byts ofta om.

Direkt efter häckningen ruggar grågåsen och blir därmed flygoförmögen. Det är endast under denna period som en adult grågås sällsynt kan dyka för att undkomma fara. Juvenila fåglar dyker dock ofta och grågåsen är för övrigt en god simmare. Grågåsen är inte rödlistad.

Artspecifika bevarandemål

Målet är att grågåsen ska finnas kvar i livskraftiga populationer och dess utbredningsområde ska inte minska. Grågåsens livsmiljö i anslutning till vatten ska finnas kvar eller öka sin areal så att grågåsens behov av häckningsplatser, föda och skydd tillgodoses.

Artspecifika hot

- Närvaro av annan art (Viss negativ effekt)
- Dikning/torrläggning (Viss negativ effekt)

Artspecifika bevarandeåtgärder

Inga särskilda bevarandeåtgärder behövs nu.

Gråhäger, *Ardea cinera* – A028

Artens förekomst är fastställd i regeringsbeslut.

Beskrivning

Gråhägern häckar i kolonier spridd över södra Sverige upp till södra Värmland, Västmanland och Hälsingland. Hägern är i Sverige en relativt vanlig häckfågel. Gråhägern har ett mycket stort utbredningsområde. Den häckar i Europa så långt västerut som Azorerna, och norrut till Harstad i Norge, i Afrika både i norr kring Medelhavet och söder om Sahara, ända ned till Sydafrika, i stora delar av Asien och på öar i Indiska oceanen. Hägern bygger bo i höga träd, helst bokar eller almar i skogsmark, vid insjöar och havsvikar med bräckt vatten. Gråhägern häckar i kolonier ibland på upp till 50–100 par. Bona är glest byggda av grenar och kvistar, på ovansidan fodrade med gräs och hår. Gråhägern lever huvudsakligen av fisk. Arten är inte rödlistad.

Artspecifika bevarandemål

Målet är att gråhägern ska finnas kvar i livskraftiga populationer och dess utbredningsområde ska inte minska. Gråhägerns livsmiljö i höga träd i skogsmark, vid insjöar och havsvikar med bräckt vatten ska finnas kvar eller öka sin areal så att gråhägerns behov av häckningsplatser, föda och skydd tillgodoses.

Artspecifika hot

- Närvaro av annan art (Viss negativ effekt)
- Avverkning (Viss negativ effekt)
- Dikning/torrläggning (Viss negativ effekt)

Artspecifika bevarandeåtgärder

Inga speciella åtgärder bedöms krävas för närvarande.

Gräsand, *Anas platyrhynchos* - A053

Artens förekomst är fastställd i regeringsbeslut.

Beskrivning

Gräsanden häckar vid vatten spridd över hela landet, även längs kusten och i skärgårdsmiljö. Gräsanden kan förekomma som häckfågel vid nästan vilken typ av vatten som helst, som små skogskärr, sjöar, åar, i parker, i bräckt och salt vatten.^[8] Precis som bland många andra änder inom familjen Anatidae bildar de par redan under hösten. Bland de populationer som är flyttfåglar sker detta i vinterkvarteret eller under flyttningen. Gräsand jagas främst vid så kallad sträckjakt, när fåglarna flyger mellan olika vattendrag och kan då även lockas med vettar. En annan vanlig jaktform är uppflogsjakt, då man smygande stöter upp änderna vid åar och sjöstränder. Vid andjakt behövs fågelhund som kan apportera då änderna kan vara svåra att hitta i vassar och dylikt. På många håll föds gräsänder upp för utplantering i jaktsyfte. Arten är inte rödlistad.

Artspecifika bevarandemål

Målet är att gräsanden ska finnas kvar i livskraftiga populationer och dess utbredningsområde ska inte minska. Gräsandens livsmiljö i sjön ska finnas kvar eller öka sin areal så att dess behov av häckningsplatser, föda och skydd tillgodoses.

Artspecifika hot

- Närvaro av annan art (Viss negativ effekt)
- Dikning/torrläggning (Viss negativ effekt)

Artspecifika bevarandeåtgärder

Inga särskilda bevarandeåtgärder behövs nu.

Grönbenan, *Tringa glareola* – A166

Artens förekomst är fastställd i regeringsbeslut.

Beskrivning

Grönbenan häckar på myrar, sankar sjö- och älvstränder. Grönbenan är en utpräglad flyttfågel som häckar från norra Europa till östra Asien. Den övervintrar i södra Afrika, södra och sydöstra Asien och i Australien. Under flytten uppträder den ofta i mindre flockar vid våtmarker och kustområden. Grönbenan livnär sig mestadels på insekter och ryggradslösa djur, som den fångar genom att picka med näbben i grunt vatten eller i lerig jord.

Boet, som ofta är en uppskrapad grop direkt på marken, placeras i tät vegetation, eller uppe på en grästuva, i närheten av vatten. Det förekommer att den, precis som skogssnäppan, placeras sitt bo i träd i ett övergivet fågelbo. Arten är inte rödlistad.

Artspecifika bevarandemål

Målet är att grönbenan ska finnas kvar i livskraftiga populationer och dess utbredningsområde ska inte minska. Grönbenans livsmiljö i anslutning till vatten ska finnas kvar eller öka sin areal så att grönbenans behov av föda och skydd tillgodoses.

Artspecifika hot

Dikning/torrläggning (Viss negativ effekt) utgör ett hot.

Artspecifika bevarandeåtgärder

Inga särskilda bevarandeåtgärder behövs nu men efter forskning kan specifika bevarandeåtgärder uppkomma.

Havsörn, *Haliaeetus albicilla* -A075

Artens förekomst är fastställd i regeringsbeslut.

Beskrivning

Havsörnen är till stor del knuten till vatten för sitt näringssök (havsmiljö, större insjöar, och vattenmagasin).

Under häckningssäsongen är fisk den dominerande födan, men den tar även fågel och medelstora däggdjur. Under övriga delar av året dominerar fågel och fisk, där andelen kadaver är förhållandevis stor.

De bygger stora, omfångsrika och tunga bon och kräver därför kraftiga träd (i första hand tall) för boets placering. Botrådets medelålder längs ostkusten är minst 160 år. Arten är rödlistad som NT (Nära hotad)

Artspecifika bevarandemål

Målet är att havsörnen ska finnas kvar i livskraftiga populationer och dess utbredningsområde ska inte minska. Havsörnens livsmiljö i anslutning till vatten ska finnas kvar eller öka sin areal så att havsörnens behov av föda och skydd tillgodoses.

Artspecifika hot

Det finns ”nya” miljögifter som åter kan förvärra situationen. T.ex. vet man ännu inte hur och om bromerade flamskyddsmedlen påverkar organismerna i havsmiljön.

Exploatering av häckningsområden genom skogsbruk, fritidsbebyggelse, vindkraftverk etc.

Ökad tillgänglighet och störningar vid bona (nya skogsbilvägar och andra vägar, fler fritidsbåtar, snöskotrar, ökat friluftsliv, det fria fisket i fjällen etc.).

Illegal förföljelse som fortfarande förekommer.

Ett högst tänkbart framtida hot är bristen på lämpligt botråd.

Artspecifika bevarandeåtgärder

Boplatser för havsörn bör alltid skyddas från skogsbruksåtgärder genom naturvårdsavtal eller liknande.

Under häckningsperioden 1 januari–15 augusti bör ingen avverkning eller annan störande verksamhet ske närmare än 500 m från boplatserna. Skogsbilvägar, vandringsleder eller raststugor bör ej anläggas närmare bon än 500 m. Vid slutavverkning bör en skyddszon på 100 m runt boplatserna lämnas intakt. För att trygga en succession av lämpligt botråd för kommande generationer av havsörnar behöver ett betydligt större antal s.k. evighetsträd sparas vid avverkningar redan idag.

Knipa se under Vigg

Knölsvan, *Cygnus olor* - A036

Artens förekomst är fastställd i regeringsbeslut.

Beskrivning

Knölsvanen häckar allmänt i södra Sverige och längs norrlandskusten upp till södra Västerbotten. Den bygger ett stort bo av vass som placeras mer eller mindre direkt på marken, i olika biotoper, men alltid i närheten av större vattensamlingar eller vid havet. De lever av vattenväxter som de når genom att "beta" från sjöbotten. Arten är inte rödlistad..

Artspecifika bevarandemål

Målet är att knölsvanen ska finnas kvar i livskraftiga populationer och dess utbredningsområde ska inte minska. Knölsvanens livsmiljö i anslutning till vatten ska finnas kvar eller öka sin areal så att dess behov av häckningsplatser, föda och skydd tillgodoses.

Artspecifika hot

- Närvaro av annan art (Viss negativ effekt)
- Mänsklig störning av art (Viss negativ effekt)

Artspecifika bevarandeåtgärder

Inga speciell åtgärder krävs för närvarande.

Kricka, *Anas crecca* - A052

Artens förekomst är fastställd i regeringsbeslut.

Beskrivning

Krickan häckar såväl vid kusten som vid invatten, men främst vid mindre sjöar och tjärnar. Den förekommer över hela landet men med de starkaste bestånden i Norrland. Den svenska populationen flyttar i september/oktober, främst till Nederländerna och Storbritannien, och återkommer vid islossningen i mars och april. I Skåne är den dock en stannfågel. Krickan är mycket social utanför häckningssäsongen och kan bilda stora flockar. Under häckningen förekommer den vanligtvis i skyddade våtmarker med enstaka högre vegetation, som taigans mossar eller mindre sjöar eller dammar med större vassområden. Vintertid uppträder den ofta i brackvatten eller i skyddade vikar eller laguner utmed kusten. Boet består av en fördjupning i marken som fodras med torra löv och dun, och placeras väl skyddat i tät vegetation i närheten av vatten. Arten är inte rödlistad.

Artspecifika bevarandemål

Målet är att kricka ska finnas kvar i livskraftiga populationer och dess utbredningsområde ska inte minska. Krickans livsmiljö vid mindre sjöar ska finnas kvar eller öka sin areal så att dess behov av föda och skydd tillgodoses.

Artspecifika hot

- Närvaro av annan art (Viss negativ effekt)
- Dikning/torrläggning (Viss negativ effekt)

Artspecifika bevarandeåtgärder

Inga speciell åtgärder krävs för närvarande.

Kungsfiskare, *Alcedo atthis* – A229

Artens förekomst är fastställd i regeringsbeslut.

Beskrivning

Kungsfiskare är beroende av åar och bäckar med lummig strandvegetation, samt tillgång på lodräta strandbrinkar för sitt bobygge. Boet grävs normalt ut i en strandbrink som kan bestå av sand, mo, lera eller jord. Det finns också observationer av kungsfåglar som häckar i rotvältor i anslutning till vatten. Födan är fisk som fångas genom störtdykning från fiskeplatser på utskjutande grenar. Vattendragen ska vara stillastående eller långsamt rinnande. Kungsfiskare flyttar under vintern söderut i Europa. Arten är rödlistad VU (Sårbar).

Artspecifika bevarandemål

Målet är att kungsfiskare ska finnas kvar i livskraftiga populationer och dess utbredningsområde ska inte minska. Kungsfiskarens livsmiljö med strandbrinkar eller rotvältor i anslutning till vatten och födosökmiljöer med lugnt rinnande vatten och skuggande vegetation i strandkanterna ska finnas kvar eller öka sin areal så att dess behov av föda och skydd tillgodoses.

Artspecifika hot

Artspecifika hot är att rotvältor, brinkar and andra naturliga boplatsmiljöer åtgärdas eller jämnas ut, samt att all skuggande vegetation (träd och buskar) längs med vattendrag tas bort så att kungsfåglarna saknar bra fiskeplatser.

Artspecifika bevarandeåtgärder

Det är viktigt att strandbrinkar och/eller rotvältor som finns längs med vattendrag sparas så att det ska finnas lämpliga häckningsplatser i området.

Kungsörn, *Aquila chrysaetos* – A091

Artens förekomst är fastställd i regeringsbeslut.

Beskrivning

Kungsörnen häckar i många olika typer av miljöer, såväl i bergstrakter som i skog. Den föredrar områden med låg störningsfrekvens från människor och undviker därför att häcka nära bebyggda områden. Artens hemområde varierar mellan 75–200 km² beroende på bytestillgång. Ofta bygger kungsörnen bo i klippor och bergsbranter. I områden där sådana miljöer saknas är arten hänvisad till att bygga i träd med grova sidogrenar – oftast i kraftiga tallar > 200 år. Födan utgörs av små och medelstora däggdjur och fåglar, men kan också i viss mån utgöras av kadaver. Arten är rödlistad som NT (nära hotad).

Artspecifika bevarandemål

Målet är att kungsörn ska finnas kvar i livskraftiga populationer och dess utbredningsområde ska inte minska. Kungsörnens livsmiljö för häckning med ostörda

skogs- eller bergsområden ska finnas kvar eller öka sin areal så att dess behov av föda och skydd tillgodoses. I området ska det finnas grova träd som lämpar sig väl för arten att häcka i. Mänsklig störning i området som påverkar arten ska vara låg, och inte förekomma alls nära kungsörnsbon.

Artspecifika hot

Förföljelse, minskad tillgång till gammelträd för bobygge och störningar från friluftsliv medverkar till hotbilden mot kungsörnen. Kraftledningar och blyförgiftning är också konstaterade hot mot arten.

Artspecifika bevarandeåtgärder

För att öka antalet överlevande ungfåglar kan utfodring ske under vintertid, och konstgjorda bon för att underlätta häckning kan placeras ut. All form av ammunition med bly bör vid jakt förbjudas i områden med kungsörn. Om kraftledningar finns i ett område med kungsörn bör kraftledningarna (och all utrustning kopplad till dessa) snarast få alla anslutningar isolerade (om de inte redan är det) för att förhindra att fåglarna dödas av strömgenomgång.

Rödbena, *Tringa totanus* – A162

Artens förekomst är fastställd i regeringsbeslut.

Beskrivning

Rödbenan häckar dels på sankängar vid kusten från Bohuslän till Norrbotten, dels i fjällen och närliggande barrskogsregion från norra Dalarna till Torne lappmark. Merparten av världspopulationen är flyttfåglar och de övervintrar i Mellanöstern, Indien och Sydostasien. Merparten övervintrar på de brittiska öarna, men även regelbundet i Danmark, Tyskland, Nederländerna och i Skåne. Den håller mest till vid kusten på stränder, strandängar och betesmarker, dels på blötängar, sjöar och kärr, eller vid stränder i fjällen. Man kan också stöta på henne i större insjöar. De häckar nästan var som helst där det finns mycket vatten, ofta många i närheten av varandra. Boet är ofta placerat dolt i en tuva, men ibland kan det ligga helt öppet, om boet till exempel ligger mitt i en skrattnåskoloni. Den äter mest insekter, små kräfdjur, blötdjur, maskar och småfisk. Med sin långa näbb når den ned till de kräfdjur, som är en bit ner i sanden. Vegetabilier är också populärt. Arten är inte rödlistad.

Artspecifika bevarandemål

Målet är att rödbenan ska finnas kvar i livskraftiga populationer och dess utbredningsområde ska inte minska. Rödbenans livsmiljö för häckning vid sjöar ska finnas kvar eller öka sin areal så att dess behov av häckningsplatser, föda och skydd tillgodoses.

Artspecifika hot

- Händelser utanför Sverige (Viss negativ effekt)
- Närvaro av annan art (Viss negativ effekt)
- Dikning/torrläggning (Viss negativ effekt)

Artspecifika bevarandeåtgärder

Inga speciell åtgärder krävs för närvarande.

Röd glada, *Milvus milvus* - A074

Artens förekomst är fastställd i regeringsbeslut.

Beskrivning

Röd glada häckar gärna i omväxlande landskap med mosaik av öppna marker och skogar och de har en förkärlek till att häcka nära sjöar. I Natura 2000-området häckar några par i dungar och kanten av skogspartier i och i anslutning till området. Den har brett och varierat födoval. Området utnyttjas för födosök under hela året. Rödgladan drar mycket starkt nytta av jordbruksaktiviteter som vallslätter och skörd, och jagar ofta över traktorerna. Äldre fåglar är till stor del stannfåglar, medan majoriteten av ungfåglarna flyttar mot sydväst och övervintringsområden i främst Frankrike. Arten är inte rödlistad.

Artspecifika bevarandemål

Målet är att röd glada ska finnas kvar i livskraftiga populationer och dess utbredningsområde ska inte minska. Den röda gladans livsmiljö med omväxlande landskap med mosaik av öppna marker, skogar och sjöar ska finnas kvar eller öka sin areal så att den röda kärrhökens behov av häckningsplatser, föda och skydd tillgodoses.

Artspecifika hot

För närvarande finns goda bestånd av arten i landet och då framför allt i Skåne, liksom på Kristianstadsslätten. För närvarande verkar förändringarna i markanvändning gynna rödgladan i Sverige. Rödgladan hör till de arter som ibland förolyckas i vindkraftverk, kraftledningar

Artspecifika bevarandeåtgärder

Inga speciell åtgärder krävs för närvarande men kända bon bör rapporteras så de kan uppmärksammas vid till exempel avverkningsanmälningar.

Rördrom, *Botaurus stellaris* - A021

Artens förekomst är fastställd i regeringsbeslut.

Beskrivning

Rördrommen kräver grunda slättsjöar med täta vassbestånd (1-10 ha) och med god tillgång på fisk, grodor och vatteninsekter. Den lever undangömt i vassarna men fiskar gärna i glesare vegetation intill kanaler eller i vassens ytterområden. Hanarna bildar revir i vassområden, och försvaras sedan dessa revir från inkräktande andra hanar. Rördrommen flyttar huvudsakligen till Västeuropa under vintern, men enstaka fåglar övervintrar regelbundet i Skåne. Arten är rödlistad NT (Nära hotad).

Artspecifika bevarandemål

Målet är att rördrom ska finnas kvar i livskraftiga populationer och dess utbredningsområde ska inte minska. Rördrommens livsmiljö med täta vassbestånd och födosökmiljöer med glesare vassbestånd och goda fiskemiljöer ska finnas kvar eller öka sin areal så att rördrommens behov av föda och skydd tillgodoses.

Artspecifika hot

Minskad förekomst av bladvass. Gammal bladvass kan utgöra bristvara under vissa år på grund av isrörelser i samband med eller efter isläggning.

Artspecifika bevarandeåtgärder

Det är viktigt att regelmässigt följa förekomsten av bladvass och att vara restriktiv med kommersiell vasstäkt.

Salskrake, *Botaurus stellaris* - A068

Artens förekomst är ej ännu fastställd i regeringsbeslut.

Beskrivning

Salskraken häckar i gamla spillkråkehål, i holkar eller i ihåliga stubbar. Boplatsen kan ligga ganska långt från vatten. Födan utgörs av mollusker och vatteninsekter samt till liten del av småfisk. Arten bosätter sig vanligen vid älvsel och avor samt i sjö- och tjärnrika områden. De vistas ofta i skogsomgärdade tjärnar eller vid risiga sjö- och älvstränder med skyddande skog. Myrflorkar utnyttjas regelmässigt under ungarnas uppväxttid. Övervintringen sker främst längs grunda kustområden, men även i större isfria sjöar. Under häckningen uppehåller sig salskraken inom ett relativt begränsat område kring boplatsen (storleksordning 25 km²).

Arten är inte rödlistad.

Artspecifika bevarandemål

Målet är att salskrake ska finnas kvar i livskraftiga populationer och dess utbredningsområde ska inte minska. Salskrakens livsmiljö med gamla spillkråkehål, holkar eller ihåliga stubbar ska finnas kvar eller öka sin mängd så att salskrakens behov av häckningsplatser, föda och skydd tillgodoses.

Artspecifika hot

Salskraken övervintrar ofta i hamnar och liknande områden, vilket medför risk för giftexponering och oljeskador. Eftersom arten vintertid uppträder i stora ansamlingar på ett förhållandevis litet antal ställen kan föroreningar och miljögifter slå hårt mot arten. Med ökande friluftsliv, kan speciellt kanotning och fritidsfiske lokalt vara ett störningsmoment under perioden då ungarna är små.

Skogsbruket har utarmat tillgången på naturliga bohål och nytillskottet är mycket begränsat.

Mård, gädda och framför allt mink är allvarliga predatorer på salskraken.

I artens centrala utbredningsområde i Sibirien är oljeexploateringen med dess föroreningar samt allmän miljöförstörrelse ett allvarligt hot.

Artspecifika bevarandeåtgärder

Samla in oljeutsläpp när större sådan sker.

Predator kontroll

Skrattmå, *Chroicocephalus ridibundus*- A179

Artens förekomst är fastställd i regeringsbeslut.

Beskrivning

Skrattmå häckar i kolonier vid sjöar, havsvikar och vattendrag samt på öar och skär vid kusten. På sommaren ser man dem ofta på ängar och när de flockas kring traktorer som plöjer upp en åker. Sedan 1700-talet, då arten saknades som häckfågel i Sverige, har den stadigt ökat, fram till 1980-talet då den började minska. Orsaken till minskningen är inte fullt utredd.

I Skåne har antalet skrattmåsar minskat med 85 procent sedan mitten av 1970-talet.

Arten är inte rödlistad.

Artspecifika bevarandemål

Målet är att skrattmåsen ska finnas kvar i livskraftiga populationer och dess utbredningsområde ska inte minska. Skrattmåsens livsmiljö med gamla spillkråkehål, holkar eller ihåliga stubbar ska finnas kvar eller öka sin mängd så att salskrakens behov av häckningsplatser, föda och skydd tillgodoses.

Artspecifika hot

- Förurning (Viss negativ effekt)
- Jakt/insamling (Viss negativ effekt)
- Närvaro av annan art (Stor negativ effekt)
- Mänsklig störning av art (Viss negativ effekt)
- Dikning/torrläggning (Viss negativ effekt)

Artspecifika bevarandeåtgärder

Inga speciell åtgärder krävs för närvarande men forskning behövs för att utreda varför arten minskar så mycket.

Skäggdopping, *Podiceps cristatus* och Svarthalsad dopping - A005 & A008

Arternas förekomst är fastställd i regeringsbeslut.

Beskrivning

Skäggdopping häckar i grunda slättsjöar samt havsvikar i Götaland, Svealand samt längs Norrlandskusten. Som alla doppingar är skäggdoppingen en god simmare, en snabb dykare och reagerar på fara genom att dyka, snarare än att flyga sin väg. I början av häckningssäsongen genomför paret ett iögonfallande spel. Boet är oftast en flytande plattform av vass och andra vattenväxter. Skäggdoppingen dyker efter föda och är ofta under vatten i 15–20 sekunder. Den lever främst av småfisk, upp till 12 cm stora, men tar även vatteninsekter, grod- och kräftdjur.

Utbredningsmässigt är Sverige ett randområde för den svarthalsade doppingen och det svenska beståndet är ganska sårbart. Den svenska populationen består av flyttfåglar.

Liksom alla doppingar återfinns den alltid vid eller precis i närheten av vatten, eftersom dess ben sitter så pass långt bak och den inte kan gå utan bara skjuta kroppen framför sig med benen. Den är en skicklig simmare och dykare och jagar byten under vattnet. Födan består av fisk, vatteninsekter och larver. Den föredrar att fly från faror genom att dyka framför att flyga, även om den lätt kan lyfta från vattnet.

Arten skäggdopping är inte rödlistad men den svarthalsade doppingen är rödlistad som starkt hotad EN.

Artspecifika bevarandemål

Målet är att skäggdopping och svarthalsad dopping ska finnas kvar i livskraftiga populationer och dess utbredningsområde ska inte minska. Deras livsmiljö i vatten ska finnas kvar eller öka sin mängd så att deras behov av häckningsplatser, föda och skydd tillgodoses.

Artspecifika hot

- Miljögifter (Viss negativ effekt)

Artspecifika bevarandeåtgärder

Inga speciell åtgärder krävs för närvarande.

Småfläckig sumphöna, *Porzana porzana* – A119

Artens förekomst är fastställd i regeringsbeslut.

Beskrivning

Småfläckiga sumphönan häckar vid våtmarker med någorlunda stabilt lågt vattenstånd och inte helt sluten vegetation. Den föredrar mader med fräken eller högstarr, i andra hand områden med bladvass eller säv. Födan består av små vatteninsekter och vattenväxter. Vid häckning kan två kullar förekomma under året, vilket betyder att häckning kan ske ganska sent under säsongen. Flyttfågel som övervintrar i Afrika eller Sydeuropa. Arten är rödlistad som VU (sårbar).

Artspecifika bevarandemål

Målet är att småfläckig sumphöna ska finnas kvar i livskraftiga populationer och dess utbredningsområde ska inte minska. Småfläckig sumphönas livsmiljö för häckning och födosök med våtmarker ska finnas kvar eller öka sin areal så att dess behov av föda och skydd tillgodoses.

Artspecifika hot

Ingen hotbild som inte redan tas upp i stycket Skydd och bevarandeåtgärder bedöms föreligga i området.

Artspecifika bevarandeåtgärder

Bete eller slåtter på våta strandängar har en positiv effekt, eftersom detta förhindrar igenväxning med buskar och träd.

Sothöna, *Fulica atra* och Rörhöna, *Gallinula chloropus* – A123 och A125

Artens förekomst är fastställd i regeringsbeslut.

Beskrivning

Sothöna häckar i vegetationsrika sjöar och havsvikar i Götaland och Svealand samt längs södra Norrlandskusten. Delar av populationen är stannfåglar medan de som häckar i kallare områden flyttar söderut om vintern. Dess häckningsbiotop utgörs av grunda dammar, sjöar, våtmarker, långsamt flytande vattendrag och utmed kusten där det finns mycket vattenväxter och vassbälten. Det flytande plattformliknande boet består av fjolårsvass och placeras i vasskanten, ofta ganska synligt

På våren hävdar hanarna revir och aggressiva strider kan uppstå mellan hanar.

Rörhöna häckar i vegetationsrika sjöar och dammar, lokalt även i havsvikar, spridd över större delen av Götaland och Svealand. Rörhönan lever vid vassrika stränder av sjöar, åar, dammar och i våtmarker. Den lever av en mängd olika växtmaterial och mindre vattenlevande djur. De födosöker i närheten av vatten eller i vattnet, ibland tappar den kroppen framåt och snappar, eller betar efter växtmaterial under vattnet. Den håller sig ofta dold men kan på vissa platser uppträda ganska orädd. Den är revirhävdande. De är inte rödlistade.

Artspecifika bevarandemål

Målet är att sothönan och rörhönan ska finnas kvar i livskraftiga populationer och dess utbredningsområde ska inte minska. Deras livsmiljö i grunda dammar, sjöar, våtmarker ska finnas kvar eller öka sin areal så att dess behov av föda och skydd tillgodoses.

Artspecifika hot

- Vattengrumling (Viss negativ effekt)
- Dikning/torrläggning (Viss negativ effekt)

Artspecifika bevarandeåtgärder

Inga speciell åtgärder krävs för närvarande.

Spillkråka, *Dryocorpus martius*, A236

Artens förekomst är fastställd i regeringsbeslut.

Beskrivning

Spillkråkan förekommer tämligen allmänt till sparsamt över hela Sverige. Sedan slutet av 1990-talet fram till 2014 har spillkråkan minskat med 20-30%. Spillkråkan lever i barr- eller blandskog men även i ren lövskog (t.ex. bokskog). De tätaste populationerna förefaller finnas i äldre, variationsrik blandskog med gott om död ved och gamla träd. Förekommer till och med i områden med ganska intensivt skogsbruk och stor utbredning av kalhyggen, men är alltid beroende av grova träd för häckningen. Så länge det finns tillgång till dessa inom reviren tycks mer eller mindre stora inslag av kalhyggen inte utgöra något problem. Mejslar på våren (marsmaj) ut ett stort bohål i levande eller döda träd med stamdiameter på minst 30-40 cm i brösthöjd. Häckar relativt ofta även i gamla bohål. Födosöker ofta lågt i träd, på stubbar m.m. (gärna i rotrötad gran efter hästmyror), inte sällan på kalavverkade ytor. Vanligtvis stannfågel inom reviret året om. Vissa år sker tendenser till flyttningsrörelser. Viktigaste predatorer är mård (särskilt ungar i boet) och duvhök.

Artspecifika bevarandemål

Målet är att spillkråkan ska finnas kvar i livskraftiga populationer och dess utbredningsområde ska inte minska. Spillkråkans livsmiljö med gamla träd med bohål, ska finnas kvar eller öka sin mängd så att spillkråkans behov av häckningsplatser, föda och skydd tillgodoses.

Artspecifika hot

Även om arten klarar sig i områden med intensivt trakthyggesbruk är modernt skogsbruk det största hotet, med korta omloppstider och täta, homogena ungskogar. Den bör också vara missgynnad av de allt tätare skogarna, efter hand som spåren av skogsbeten och extensiva plockhuggningar försvinner. En viss kompensation för spillkråkan utgör det ökade födounderlag av vissa myror (främst hästmyror) som blir

följden av hyggesbruk och ökad tillgång på varma hyggeskanter och bryn. Skogsbruket i södra delen av landet bedrivs på de flesta områden så att spillkråkan kan fortleva (stor andel privata skogsägare, snabb tillväxt på skogen, varierande trädslagssammansättning etc.). Inom vissa områden finns dock troligen brist på lämpliga (framför allt grovstammiga) boträd varvid häckningen måste ske i samma träd flera år i följd. Detta kan innebära ökad risk för boplundring av mård, som uppenbarligen lär sig var äldre bohål finns. Den sentida minskningen är oroande, liksom den glesa förekomsten i Norrland. Spillkråkan missgynnas troligen starkt vid stubbrytning.

Artspecifika bevarandeåtgärder

Asp eller döende träd sparas. Sumpgranskog, vilka i allmänhet har en lång kontinuitet och består av olikåldriga träd, ska lämnas intakta. Död ved, även i anslutning till hyggen, är viktiga födosöksplatser och kvarlämnade högstubbar är därför positivt.

Skedand, *Anas clypeata*- A056

Artens förekomst är fastställd i regeringsbeslut.

Beskrivning

Skedanden förekommer som häckfågel över stora delar av Götaland, Svealand och längs Norrlandskusten, men är överlag sällsynt och inte minst lokal i sin förekomst. Även om den regelbundet söker föda på djupare och öppet vatten häckar skedanden framför allt vid grunda och näringsrika vatten med rik flytblads- och undervattensvegetation. Därför är den hos oss i stor utsträckning knuten till näringsrika sjöar med översvämmade strandängar och tuviga mader, gärna sådana som är betade och har inslag av permanent vattenfyllda sänkor och diken. Förekomsten av öppna strandängar är dock inget absolut krav, utan skedanden kan häcka i helt skogsomgärdade sjöar så länge den har tillgång till grunt och skyddat vatten där den kan söka föda. Skedanden är i jämförelse med våra andra simänder specialiserad i sitt födoval och i sitt sätt att söka föda. Dess skedformade näbb har mycket finare lameller än släktfrändernas. Genom att föra näbben från sida till sida strax under vattenytan eller genom bottensubstratet filtreras även mycket små födopartiklar fram, dvs. ungefär samma princip som när bardvalarna äter. Födan är övervägande animalisk (små kräftdjur, mollusker, vattenlevande insekter och deras larver) men innehåller också vegetabilier. Arten är inte rödlistad.

Artspecifika bevarandemål

Målet är att skedanden ska finnas kvar i livskraftiga populationer och dess utbredningsområde ska inte minska. Skedandens livsmiljö med grunda och näringsrika

vatten med rik flytblads- och undervattensvegetation ska finnas kvar eller öka sin areal så att dess behov av häckningsplatser, föda och skydd tillgodoses.

Artspecifika hot

Det största hotet mot skedanden torde i vårt land vara de biotopförändringar som uppstår när strandängar växer igen som följd av upphörd betesdrift. Förutsättningarna för skedandens födosök har dessutom försämrats i många näringsrika, grunda slättsjöar under de senaste 40 åren, framför allt genom att vassen har expanderat till homogena, täta bestånd. Orsaken till vassens spridning är bl.a. den ökande näringstillförseln från omkringliggande jordbruksmarker, men i flera fall – t.ex. Mälaren – också reglering som förhindrar stora vattenståndsförändringar över året. Likaså är minken ett problem på många annars gynnsamma häckningsplatser.

Artspecifika bevarandeåtgärder

Det successivt minskande nötkreatursbetet innebär att det i allt högre utsträckning blir nödvändigt att runt om i landet tillskapa lämpliga födosöks- och häckningsbiotoper för vissa änder och vadare. Vid reservatsbildningar är det angeläget att skötsel föreskrifterna omfattar hävd så att t.ex. strandängar inte växer igen. Buskar och träd bör avverkas på strandängar och i vassområden så att boplundrare som kråkor får sämre jaktmöjligheter. Restaureringsåtgärder i sjöar bör inriktas på att skapa en mosaik av vegetation och öppna vattenytor samtidigt som naturliga vattenstandsfluktuationer tillåts.

Stjärtand, *Anas acuta* - A054

Artens förekomst är fastställd i regeringsbeslut.

Beskrivning

Den förekommer i en mångfald av miljöer men är vanligast i grunda sjöar och våtmarker. Stjärtanden är den antalsmässigt vanligaste simanden på norra halvklotet näst efter gräsanden, men anses ha minskat ganska kraftigt i stora delar av utbredningsområdet under senare tid. Födan består till väsentlig del av späda växtdelar under en stor del av året, men före och under äggläggning är honorna beroende av högvärdigt animaliskt protein från vattenlevande blötdjur och insekter (bl.a. fjädermyggslarver).

Arten är rödlistad som sårbar VU.

Artspecifika bevarandemål

Målet är att stjärtanden ska finnas kvar i livskraftiga populationer och dess utbredningsområde ska inte minska. Stjärtandens livsmiljö i grunda sjöar och i

våtmarker ska finnas kvar eller öka sin areal så att dess behov av häckningsplatser, föda och skydd tillgodoses.

Artspecifika hot

Den obefintliga kunskapen om stjärtandens populationsutveckling i Lappland gör det svårt att bedöma både hotbilden och åtgärdsbehovet där. Möjligen inverkar minskande betesdrift och slåtter med påföljande igenväxning av strandängar negativt på häckningsbiotoperna i södra Sverige. Genom att den ofta söker föda på bottarna ute på öppet vatten torde stjärtanden missgynnas av igenväxning av sjöar både genom eutrofiering och genom att vassslätter och bete minskar eller upphör. Arten är också utsatt för ett jakttryck på, eller på väg till, sina övervintringsområden (framför allt i Frankrike och nordsjöländernas kustområden). Även om jakt generellt inte behöver påverka populationen negativt, bör dess betydelse studeras på artens proportionellt obetydliga antal i relation till gräsanden i Sverige.

Artspecifika bevarandeåtgärder

Den del av populationen som häckar i näringsrika sjöar och i kustmiljö gynnas om vi avstår från dikning och invallning av strandnära områden, men också av slåtter eller bete som skapar en blandning av öppet vatten och vegetation.

Storskrake, *Mergus merganser* och Småskrake *Mergus merganser*- A070 & A069

Artens förekomst är fastställd i regeringsbeslut.

Beskrivning

Storskraken häckar vid klarvattensjöar och vattendrag i så gott som hela landet. Förekommer dessutom vid kusterna. Storskraken vistas vid både sött och salt vatten. Under häckningsperioden lever de parvis och övrig tid i flockar. Boet placeras ofta i håligheter i träd eller trädliknande holkar. På hösten samlas ofta stora flockar av denna fågel och bedriver ett slags gemensamt fiske. Alla fåglarna bildar då en linje som är parallell med stranden och simmar in mot land under oupphörligt dykande och plaskande med vingarna. På detta sätt driver de småfisken framför sig för att fånga den nära land.

Småskraken häckar vid kusten och i invatten från Skåne till Norrbotten. Den häckar från april till maj på stränder, gärna sandiga och trädbevuxna vid klarvattensjöar floder, men även vid skyddade havsvikar och flodmynningar. Paren häckar ensamma eller i grupp i små kolonier ofta på öar eller holmar. Boet byggs i skydd av någon sten eller under en buske. Boet placeras max 25 meter från vatten på en mängd olika lokaler som naturliga urgröpningar i marken, jordhålor, under stenblock, bland träd-

eller buskrötter, i trädhålor, holkar, bland vass eller på vassbäddar. Arterna är inte rödlistade.

Artspecifika bevarandemål

Målet är att storskraken och småskraken ska finnas kvar i livskraftiga populationer och dess utbredningsområde ska inte minska. Deras livsmiljö i vid sjöar ska finnas kvar eller öka sin areal så att dess behov av häckningsplatser, föda och skydd tillgodoses.

Artspecifika hot

- Vattengrumling (Viss negativ effekt)
- Miljögifter (Viss negativ effekt)
- Närvaro av annan art (Viss negativ effekt)
- Avverkning (Viss negativ effekt)

Artspecifika bevarandeåtgärder

Inga bevarandeåtgärder behövs.

Storspov, *Numenius arquata* – A160

Artens förekomst är ej ännu fastställd i regeringsbeslut.

Beskrivning

Storspov häckar på öppna myrar, ängar, hedar och jordbruksmark över större delen av landet. Arten föredrar liksom ett flertal andra vadare stora och blöta myrar. I södra och mellersta Sverige placeras boet oftast minst 150 m från skogskanter på ängsmark, vallar och trädor (prefererade boplatser), men relativt många bon läggs också på plöjda områden, där flertalet förstörs under vårbruket. Rödlistning NT (Nära hotad).

Artspecifika bevarandemål

Målet är att storspoven ska finnas kvar i livskraftiga populationer och dess utbredningsområde ska inte minska. Storspovens livsmiljö på öppna myrar, ängar och hedar ska finnas kvar eller öka sin areal så att storspovens behov av häckningsplatser, föda och skydd tillgodoses.

Artspecifika hot

Utdikning och uppodling av ängsmarker har varit negativ, eftersom ängsmark är den biotop där storspoven finns i högst täthet. I områden med intensiv sädesodling läggs många bon på åkrar och de flesta av dessa bon förstörs under vårbruket.

Storspovens starka ortstrohet och långa livslängd kan även medföra att arten finns

kvar på platser som sedan länge har blivit olämpliga, dvs. paret försöker häcka år efter år men lyckas nästan aldrig producera några ungar. Igenväxning av myrar, p.g.a. dikning eller ökat kvävenedfall, påverkar också spovpopulationen negativt.

Artspecifika bevarandeåtgärder

Restaurering och återupptagen hävd av igenväxande ängsmarker är en viktig åtgärd för att gynna arten. På grund av artens starka ortstrohet tycks det dock vara relativt svårt att få arten att återvända till områden där den försvunnit, även efter restaurering och återupptagen hävd. Det är därför viktigt att restaureringar genomförs innan arten försvunnit från lämpliga restaureringsobjekt, vilket gör att det brådskar i många delar av södra Sverige där storspoven är på stark tillbakagång. Slåtter på fält där det finns intensivt varnande storspovar bör därför förskjutas för att ge ungvullen en chans att lämna vallen.

Svartsnäppa, *Tringa erythropus* & Skogssnäppa, *Tringa ochropus* - A161 & A165

Arternas förekomst är fastställd i regeringsbeslut.

Beskrivning

Svartsnäppa häckar i torr barrskog, på brandfält och hyggen, ofta i närheten av myrar men även på myrar. Den förekommer i Norrlands inland, söderut till Jämtland. I övriga landet syns den under flyttningen. Honorna börjar flytta i juni, följda av hanarna i juli och ungfågeln i augusti-september. Liksom de flesta vadarfåglar livnar den sig av små ryggradslösa djur.

Skogssnäppan häckar vid tjärnar, myrar och kärr i barrskog över så gott som hela landet. Den är flyttfågel som anländer och flyttar tidigt, och övervintrar i södra Europa och Asien och i tropiska Afrika. De anländer häckningsområdena i mars-april.

Fågeln börjar flytta söderut i etapper liksom svartsnäppan. Skogssnäppan kan ofta påträffas i ganska slutna biotoper som andra vadare ofta undviker då de föredrar mer obehindrad överblick omkring sig. Skogssnäppan livnar sig av små ryggradslösa djur, främst insekter och deras larver, som den plockar upp ur leran vid kanten av vattnet. Den är inte särskilt social, även om små grupper ibland samlas i områden med tillgång på föda.

Arterna är inte rödlistade.

Artspecifika bevarandemål

Målet är att svartsnäppan och skogssnäppan ska finnas kvar i livskraftiga populationer och dess utbredningsområde ska inte minska. Deras livsmiljö som rastande vid sjöar ska finnas kvar eller öka sin areal så att dess behov av föda och skydd tillgodoses.

Artspecifika hot

- Dikning/torrläggning (Viss negativ effekt)

Artspecifika bevarandeåtgärder

Inga bevarandeåtgärder behövs.

Svarttärna - *Sterna sandvicensis* (A191)

Artens förekomst är fastställd i regeringsbeslut.

Beskrivning

Svarttärnan häckar i våtmarksområdet med >20 par i mindre kolonier. Koloniernas placering varierar mellan olika år och även under säsongen. De bygger en tämligen stor, men slarvigt hopsatt bale på flytande växtlighet, gärna i eller i kanten av en sävrugge, vilket gör den känslig för förändringar i vattenstånd och oväder med kraftiga vindar och stora vågor.

Artspecifika bevarandemål

Målet är att svarttärna ska finnas kvar i livskraftiga populationer och dess utbredningsområde ska inte minska. Svarttärnans livsmiljö med små öar med säv på vattnet ska finnas kvar eller öka sin areal så att dess behov av häckningsplatser, föda och skydd tillgodoses.

Artspecifika hot

De naturligt varierande vattenstånden utgör en hotbild som förstärks av att säven minskar alltmer i förekomst och utbredning. Detta innebär dels sämre skydd för av bona, dels sämre förekomst av ihopflutna sävsträngar för boplacering. Båttrafik, speciellt med båt som åstadkommer höga svallvågor, rörligt friluftsliv med fiske nära kolonierna utgör andra möjliga hot.

Artspecifika bevarandeåtgärder

Det är svårt att skydda kolonierna genom införande av beträdnadsförbud eftersom boplatserna skiftar mellan åren och under säsongen. Det är därför viktigt att föra ut information om arten och dess känslighet till olika nyttjare av sjön (fiskare, andra båt användare inklusive båtturen turism). Det är också svårt att påverka förekomsten av övervattensvegetation som säv och andra arter. Det är viktigt att den klippningsverksamhet som sker bara i begränsad omfattning får omfatta övervattensvegetation. Försök har utförts med att tillhandahålla boplatzformar. Etablering av bon har skett på dessa, men predationen är omfattande. Under de senaste åren har mycket få ungar blivit flygga.

Sångsvan, *Cygnus cygnus* - A038

Artens förekomst är fastställd i regeringsbeslut.

Beskrivning

Sångsvanen häckar i grunda, vegetationsrika vatten. Den kräver god tillgång på undervattensväxter under häckningssäsongen, liksom lämplig och god tillgång på grön växlighet under vintersäsongen. Arten kräver relativt ostörda områden under sin flyttning och övervintring. Arten har ökat nästan explosionsartat efter början av 1900-talet, då den närmade sig utrotning på grund av bl.a. jakt. Den sydsvenska populationen (i Skåne från 1940-talet) härstammar sannolikt delvis från svanar som släppts ut från djurparker och fågeldammar. Ej rödlistad.

Artspecifika bevarandemål

Målet är att sångsvanen ska finnas kvar i livskraftiga populationer och dess utbredningsområde ska inte minska. Sångsvanens livsmiljö med grunda vegetationsrika vatten ska finnas kvar eller öka sin areal så att sångsvanens behov av häckningsplatser, föda och skydd tillgodoses.

Artspecifika hot

Ingen hotbild finns för närvarande.

Artspecifika bevarandeåtgärder

Områdena bör ses över regelbundet och anpassas efter eventuella ändringar i hur de nyttjas av sångsvanar och andra andfåglar. I vissa fall kan det vara motiverat att lämna spannmål för att styra svanarna, och på det viset minimera skador på jordbruket.

Trana, *Grus grus* (A127)

Artens förekomst är fastställd i regeringsbeslut.

Beskrivning

Tranan häckar vid sankna sjöstränder och myrar. Ett krav är att tranorna har möjlighet att bygga boet oåtkomligt för marklevande rovdjur, dvs. alltid omgärdat av vatten. Under häckningstid lever tranorna av rötter, skott och andra vegetabilier samt insekter, blötdjur, grodor, småfisk m.m. Tranan har under de senaste decennierna börjat häcka i våtmarksområdet längs nedre Helgeån och inom SPA-området häckar 1-2 par. Allt fler tranor rastar också i våtmarksområdet och inom SPA-området förekommer periodvis 500-1000 tranor som övernattar under vårflyttningen. Arten är inte rödlistad.

Artspecifika bevarandemål

Målet är att tranan ska finnas kvar i livskraftiga populationer och dess utbredningsområde ska inte minska. Tranans livsmiljö vid sjöar och vattendrag ska

finnas kvar eller öka sin areal så att tranans behov av häckningsplatser, föda och skydd tillgodoses.

Artspecifika hot

Det finns få hot i våtmarksområdet eller SPA-området utom möjligen en ökning eller felaktig styrning av det rörliga friluftslivet så att boplatsmiljöer störs. Vattenreglering och dikning/torrläggning har en negativ påverkan på arten.

Artspecifika bevarandeåtgärder

Inga bevarandeåtgärder behövs. Vid etablerande av gångstigar etc är det viktigt att hålla behörigt avstånd från kända boplatsområden.

Törnskata, *Lanius collurio* – A338

Artens förekomst är fastställd i regeringsbeslut.

Törnskatan behöver tillgång på öppna marker (främst jordbruksmark, men även kalhyggen) med rik insektsförekomst på varma, solbelysta lokaler. Häckningslokalerna bör ha god tillgång på attraktiva insektsmiljöer i form av blommande och bärande buskar (t.ex. nypon, slån eller björnbär) i kombination med öppna partier, t.ex. kortbetade gräsytor.

På jordbruksmark föredrar törnskatan en mosaik av betade och mindre hårt betade ytor där artdiversiteten för växter och insekter är hög.

Optimala hyggen för törnskatan karaktäriseras av hyggen utan fröträd och/eller högskärm, d.v.s. den gamla typen av hyggen. Generellt får törnskatan fler ungar på hyggen än på jordbruksmark beroende på lägre predation. Törnskatan föredrar hyggen som planteras med gran. Dessa nyttjas till cirka 15 år efter planteringen. Från Dalarna och norrut är hyggen den viktigaste biotopen för törnskatan.

Arten hävdar revir och rör sig då inom ett område i storleksordningen 5 ha.

Törnskatan övervintrar i tropiska östra och södra Afrika.

Artspecifika hot

Det största hotet är den under lång tid minskande tillgången på lämpliga häckningsmiljöer; igenläggning av jordbruksmark i skogs- och mellanbygderna, minskad hävd av naturliga, ogödslade betesmarker, allt mer rationell skötsel av kvarvarande marker och avsaknad av brandfält i skogslandskapet.

Törnskatan förekomst är kopplad till rik insektsförekomst som i sin tur är kopplad till hög artdiversitet av blommande växter. Enbart kortbetade marker är således inte optimala för törnskator.

Kraftig torka under en lång rad av år i övervintringsområdena i södra Afrika kan bidra till tillbakagången.

Bevarandemål

Arten ska fortsätta att häcka i området.

Artspecifika bevarandeåtgärder

Studier har visat att cirka 10–15 % av en betesmarks yta bör täckas av enbuskar och lövbärande taggbuskar som slån, ros och hagtorn för att törnskatan ska trivas. Nuvarande föreskrifter för miljöstöden poängterar vikten av att röja bort taggbuskar av igenväxningskaraktär, vilket i praktiken innebär att majoriteten av de lövbärande taggbuskarna röjs bort. Detta missgynnar törnskatan starkt. Dessa miljöstödd bör vara utformade så att törnskatans krav på lämpliga taggbuskar för bobygge tillgodoses. Det krävs mer forskning för att utröna den relativa betydelsen av jordbrukets intensifiering, habitatminskning i flytt- och övervintringsområden samt bopredation för törnskatans populationstillväxt. Drastiska åtgärder som jakt på bopredatorer kan i nuläget inte anses vara befogade.

Vattenrall, *Rallus aquaticus* – A118

Artens förekomst är fastställd i regeringsbeslut.

Beskrivning

Vattenrall häckar i vassjöar och vegetationsrika havsvikar i Götaland, Svealand och längs Norrlandskusten upp till Ångermanland. De flesta vattenrallar flyttar söderut och befinner sig i vinterkvarter i september till november. I Europa förekommer det att vissa övervintrar så långt norr ut som i södra Sverige, Norge och Finland. Den är skygg och föredrar tätbevuxen omgivning gärna med vass. Den lever undanskynt och märks mest på grund av lätet. Häckningstiden sträcker sig från april till augusti. Paren lever monogamt. Vattenrallen livnär sig av små fiskar, kräftdjur, blötdjur, insekter och deras larver. Arten är inte rödlistad.

Artspecifika bevarandemål

Målet är att vattenrallen ska finnas kvar i livskraftiga populationer och dess utbredningsområde ska inte minska. Vattenrallens livsmiljö vid vassjöar ska finnas kvar eller öka sin areal så att dess behov av häckningsplatser, föda och skydd tillgodoses.

Artspecifika hot

- Vattenreglering (Viss negativ effekt)
- Dikning/torrläggning (Stor negativ effekt)

Artspecifika bevarandeåtgärder

Inga bevarandeåtgärder behövs.

Vigg, *Aythya fuligula* och *Knipa Bucephala clangula* - A061 och A067

Arternas förekomst är fastställd i regeringsbeslut.

Beskrivning

Viggen häckar såväl vid kusten som vid invatten, spridd över större delen av Sverige. Den föredrar att häcka i grunda näringsrika sjöar och vikar men är ganska pragmatisk när det kommer till val av häckningsbiotop. Knipan häckar vid floder, sjöar och våtmarker. Vintertid förekommer den vid isfria floder, sjöar och utmed kusten i alltifrån par till större flockar. Födan består av små fiskar, snäckor, kräftdjur, växtdelar och insekter samt deras larver. För att nå bytet dyker knipan ibland ned så djupt som åtta meter. Arterna är inte rödlistade.

Artspecifika bevarandemål

Målet är att viggan och knipan ska finnas kvar i livskraftiga populationer och dess utbredningsområde ska inte minska. Deras livsmiljö vid grunda näringsrika sjöar ska finnas kvar eller öka sin areal så att dess behov av häckningsplatser, föda och skydd tillgodoses.

Artspecifika hot

- Minskning av relaterad art (Viss negativ effekt)
- Miljögifter (Viss negativ effekt)
- Dikning/torrläggning (Viss negativ effekt)
- Avverkning

Artspecifika bevarandeåtgärder

Inga bevarandeåtgärder behövs.

Vitkindad gås, *Branta leucopsis*- A045

Artens förekomst är fastställd i regeringsbeslut.

Beskrivning

Den vitkindade gåsen häckar på små, flacka öar där den är skyddad från marklevande rovdjur. Arten fordrar stora, öppna gräsbevuxna ytor för sitt födosök, främst strandängar med kortvuxen eller kortbetad gräsvegetation. Den kräver rast- och övervintringslokaler med gott om lämplig föda (främst gräs) samt möjlighet att övernatta ute på vatten. Arten är inte rödlistad.

Artspecifika bevarandemål

Målet är att den vitkindade gåsen ska finnas kvar i livskraftiga populationer och dess utbredningsområde ska inte minska. Vitkindad gås livsmiljö med små öar i sjön ska finnas kvar eller öka sin areal så att den vitkindade gåsens behov av häckningsplatser, föda och skydd tillgodoses.

Artspecifika hot

För närvarande finns inget uppenbart hot mot arten och den svenska populationen fortsätter att växa i storlek. Nya häckningslokaler har påträffats kontinuerligt de senaste 20 åren. Konflikter med jordbruket uppstår dock tidvis i områden som hyser starka häckningsbestånd och/eller stora mängder rastande vitkindade gäss på väg till eller från sina häckningsområden på ryska tundran.

Artspecifika bevarandeåtgärder

Områdena bör ses över regelbundet och anpassas efter eventuella ändringar i hur de nyttjas av vitkindad gås och andra andfåglar. I vissa fall kan det vara motiverat att lämna spannmål för att styra gässen, och på det viset minimera skador på jordbruket.

Årta *Anas querquedula* – A055

Artens förekomst är ej ännu fastställd i regeringsbeslut.

Beskrivning

I Sverige häckar årtan lokalt och fåtaligt vid slättsjöar och strandängar. Sverige ligger i den nordvästra utkanten av årtans europeiska utbredningsområde. Årtan silar föda från vattenytan, den har en viss förkärlek till grunda vattensamlingar på mader och strandängar. Årtan häckar senare på säsongen än de flesta andra simänder och flyttar söderut i juli–första halvan av sept. Rödlitning VU (Sårbar).

Artspecifika bevarandemål

Målet är att årtan ska finnas kvar i livskraftiga populationer och dess utbredningsområde ska inte minska. Årtans livsmiljö vid slättsjöar och strandängar ska finnas kvar eller öka sin areal så att årtans behov av häckningsplatser, föda och skydd tillgodoses.

Artspecifika hot

Ett uppenbart problem för årtans fortlevnad i Sverige är de för arten negativa biotopförändringar som uppstår då sjö och havsstränder växer igen genom att slätter och bete minskar eller upphör. Då bildas kompakta vegetationsbälten av t.ex. vass i stället för öppna stränder med kort vegetation, samtidigt som höljor och vattensamlingar innanför strandlinjen omsluts av högvuxen vegetation. Allt detta försämrar årtans födosöksbetingelser. Årtan får inte jagas i Sverige, men svårigheten

att identifiera den under jakt gör att den skjuts ungefär i proportion till sin talrikhet i höstens andpopulationer. Flertalet årtor lämnar dock landet innan jakten börjar.

Artspecifika bevarandeåtgärder

Näringsrika, grunda sjöar med rik och ändå heterogen vegetation bör bibehållas och skyddas mot dikning och invallning. Strandängar med bete och slåtter bör bevaras och hållas fria från högvuxen vegetation.

Referenser

- Art databankens artfakta; <http://artfakta.artdatabanken.se/taxon>
- Blindow I., Andersson G., Hargeby A. 1995. Krankesjön, en fågelsjö tillfrisknande. Park- och Naturförvaltningen, Lunds kommun.
- Emanuelsson U., Bergendorff C., Billqvist M., Lewan N. 2002. Det skånska kulturlandskapet. Naturskyddsföreningen i Skåne. BTJ Tryck AB, Lund.
- Gärdenfors U. (ed.) 2000. Rödlistade arter i Sverige 2000. ArtDatabanken, SLU, Uppsala.
- Karlsson, J., Larsson, A. 1981. Krankesjön, en fågelsjö utveckling under 50 år. Länsstyrelsen i Malmöhus län, naturvårdsenheten, Medd. Nr 1981:4.
- Larsson K. 2002. Övervakning av kustnära sanddyner. Litteraturstudie och förslag till övervakningsprogram. LST 2002:11, Länsstyrelsen i Skåne län.
- Lindup B. 1993. Våtmarksinventering i Malmöhus län. Miljövårdsenheten, länsstyrelsen i Malmöhus län. Med. 1993:4.
- Lunds kommun, 2005. Grönstruktur- och naturvårdsprogram för Lunds kommun – bevarande och utveckling. Stadsbyggnadskontoret och Tekniska förvaltningen.
- Länsstyrelsen i M-län 1981. Krankesjön, en fågelsjö utveckling under 50 år. Meddelande 1981:4.
- Löfroth M. (ed.) 1997. Svenska naturtyper i det europeiska nätverket Natura 2000. Naturvårdsverket. Naturvårdverket förlag.
- Naturvårdsplan för Lunds kommun. 1990. Park- och Naturvårdsnämnden i Lunds kommun.
- Länsstyrelsen i Skåne län 1996. Från Sandhammaren till Kullaberg - Naturvårdsprogram för f.d. Malmöhus län.
- Nordiska Ministerrådet 1994. Vegetationstyper i Norden. (ed. Lars Pålsson). TemaNord 1994:665. Nordiska Ministerrådets sekretariat.
- Översiktsplan för Lunds kommun 1998. ÖPL-98. Stadsarkitektkontoret i Lunds kommun.
- Länsstyrelsen i Skåne län (2003) *Från Sandhammaren till Kullaberg*. Naturvårdsprogram för f.d. Malmöhus län.
- Skånes Ornitologiska Förening/SkOF (2004). *Fåglar i Skåne 2003*.
- Wikipedia; <https://sv.wikipedia.org/wiki>

Upprättad av Länsstyrelsen i Skåne län

Planförfattare: Gabrielle Rosquist

Senast reviderad 2016-12-21 av Marie Björkander

Bevarandeplanen för Krankesjön

Natura 2000-området Krankesjön i Lunds kommun har som syfte att bevara den geografiskt strategiskt viktiga grunda fågelsjön, för den stora andel med häckande, rastande och övervintrande fågelarter som uppehåller sig i och omkring sjön.

En del i länsstyrelsens verksamhet är att skydda värdefull natur genom att bilda Natura 2000-områden och upprätta bevarandeplaner. Syftet är att EU:s medlemsländer ska ta ett gemensamt ansvar för att bevara arter som förekommer i Europa och att upprätthålla Natura 2000-områdenas fåglar i gynnsam bevarandestatus inom den biogeografiska regionen.

Bevarandeplanen innehåller bevarandesyftena och bevarandemålen med Natura 2000-området via de tre kriterierna populationsutveckling och utbredningsområde för fågelarterna samt deras livsmiljöer. Bevarandeplanen innehåller också beskrivning av området, beskrivningar av alla utpekade fågelarter, vad som kan påverka Natura 2000-området negativt samt vilka skötselåtgärder som behövs göras i Natura 2000-området.



Länsstyrelsen
Skåne

www.lansstyrelsen.se/skane