



## Bevarandeplan för Natura 2000-område Nedraryd

SE 0420269

SCI fastställt av EU-kommissionen 2004-12

pSCI beslutat av Regeringen 2000-07

Bevarandeplan kungjord av Länsstyrelsen i Skåne län 2005-12-16

Kommun : Osby

Läge : 6 km NV om Lönsboda

Markägare : Enskild

Areal : 23,2 ha

Nedraryd är förutom ett Natura 2000-område också;

- Med i naturvårdsprogrammet för naturvärde
- Riksintresse för naturvård (Nedraryd-Applehult)
- Med i ängs och hagmarksinventeringen (1990, klass 1)
- Med i ängs- och betesmarksinventeringen (aktuellt objekt, 2002-2004)
- Med i våtmarksinventeringen (Rönnebodaån, klass 2)
- Ett naturvärdesobjekt (Skogsvårdsstyrelsen)
- Med i nationell bevarandeplan för odlingslandskapet (Nedraryd-Applehult)

### Vad betyder Natura 2000?

Natura 2000-områdena ska bidra till att skyddsvärda naturtyper och arter får ett långsiktigt bevarande. Att en mark brukas på ett lämpligt sätt är i många fall en förutsättning för att viktiga naturtyper och arter ska kunna bevaras. Bevarandeplanen ska peka ut naturvärdena för ett område och beskriva vad som krävs för att värdena långsiktigt ska finnas kvar.



## Naturtyper enligt Natura 2000

Områdets naturtyper (se tabell 1 och bilaga 1) konstaterades vid fältbesök 2005-05-25.

Tabell 1. Nedraryds naturtyper med arealer 2005 och Natura 2000-koder inom parentes

Naturtyp	Areal (ha)
Trädklädda betesmarker av fennoskandisk typ (9070)	11,1
Fuktängar med blåtåtel och starr (6410)	2,9
Öppna svagt välvda mossar, fattigkärr, intermediära kärr och gungflyn (7140)	1,4
Torra hedar (4030)	1,2
Nordatlantiska fukthedar med klockljung (4010)	0,7
*Artrika stagg-greäsmarker på silikatsubstrat (6230)	0,5
*Artrika torra-friska låglandsgräsmarker av fennoskandisk typ (6270)	0,2
Totala arealen naturtyper:	18,0
*= prioriterad naturtyp enligt Natura 2000	

## Bevarandesyfte och bevarandemål

Det övergripande bevarandesyftet är att upprätthålla ovan nämnda naturtyper i gynnsam bevarandestatus inom den biogeografiska regionen.

För Nedraryd innebär detta följande bevarandemål:

### Areal

#### Odlingslandskapet

- Naturtypen Trädklädda betesmarker av fennoskandisk typ (9070) skall omfatta minst 11 ha
- Naturtypen Fuktängar med blåtåtel och starr (6410) skall omfatta minst 2,5 ha
- Naturtypen Torra hedar (4030) skall omfatta minst 1 ha.
- Naturtypen Nordatlantiska fukthedar med klockljung (4010) skall omfatta minst 0,5 ha.
- Naturtypen Artrika stagg-gräsmarker på silikatsubstrat (6230) skall omfatta minst 0,4 ha.
- Naturtypen Artrika torra-friska låglandsgräsmarker av fennoskandisk typ (6270) skall omfatta minst 0,1 ha

#### Våtmarker

- Naturtypen Öppna svagt välvda mossar, fattigkärr, intermediära kärr och gungflyn (7140) skall omfatta minst 1 ha.



## Struktur och funktion

### Odlingslandskapet och våtmarker

- Området måste betas och betestrycket ska vara hårt så att förna inte ansamlas.
- De våta madmarkerna längs Rönnebodaån ska slåträs även i fortsättningen
- Gamla och grova träd skall sparas.
- Död ved i form av högstubbar, torrakor eller lågor skall sparas och finnas i olika nedbrytningsstadier.
- Mulmbildande träd skall sparas.
- Föryngringar av ek och lind skall förekomma.

## Typiska arter

### Odlingslandskapet

- De för Naturtypen Trädklädda betesmarker (9070) typiska arterna ekorrhör, ängsvädd, höskallra, ärenpris, gökärt, stagg, liten blåklocka och slåttergubbe samt sotlav skall förekomma i livskraftiga populationer i området.
- De för Naturtypen Fuktängar med blååtäl och starr (6410) typiska arterna hirsstarr, smörbollor och gökblomster skall förekomma i livskraftiga populationer i området.
- De för Naturtypen Torra hedar (4030) typiska arterna stagg, pillerstarr, slåttergubbe och vårstarr skall förekomma i livskraftiga populationer i området.
- De för Naturtypen Nordatlantiska fukthedar med klockljung (4010) typiska arterna granspira och borsttåg skall förekomma i livskraftiga populationer i området.
- De för Naturtypen Artrika stagg-gräsmarker på silikatsubstrat (6230) typiska arterna ängsvädd, slåttergubbe, stagg och granspira skall förekomma i livskraftiga populationer i området.
- De för Naturtypen Artrika torra-friska låglandsgräsmarker av fennoskandisk typ (6270) typiska arterna kattfot, jordtistel, jungfrulin, slåttergubbe och svartkämpar skall förekomma i livskraftiga populationer i området.

### Våtmark

- De för Naturtypen Öppna svagt välvda mossar, fattigkärr, intermediära kärr och gungflyn (7140) typiska arterna ... skall förekomma i livskraftiga populationer i området.

Framtida uppföljning av planen kan medföra att nuvarande bevarandemål ändras och att nya mål läggs till.



## Beskrivning

### Områdesbeskrivning

Natura 2000-området Nedraryd ligger mellan Lönsboda och Boalt i Osby kommun. Området ingår i ett vackert och varierande odlingslandskap med bl.a. hagmarker och fuktiga delar längs med Rönnebodaån. Ån ringlar sig fram över maderna. Vattenföringen i ån är nästan omärklig när det är torrt. Området ligger inom Helgeåns tillrinningsområde.

Odlingslandskapet ger ett ålderdomligt intryck med inslag av små blockrika betesmarker och långsmala slätterängar intill ån samt flikiga åkrar. Odlingslandskapet vid Nedraryd har länge klassats som ett av de finaste objekten i f.d. Kristianstads Län. Tyvärr var området mycket svag hävdad/ohävdad vid fältbesöket. Jordarterna består av isälvsediment till största delen men i den nordöstra hörnan finns morän.

Gården i Nedraryd ligger helt omgiven av betesmarkerna. Den är en relativt stor och välbevarad gård från 1880 - talet med rödmålade och brädfodrade ekonomibyggnader. Huset låg tidigare längre ner mot ån men den flyttades upp någon gång efter 1836. Brädorna tog man dock tillvara och de användes till den nya byggnaden. Huset har en vällingklocka som pryder ena gaveln. Det äldsta skriftliga namnbelägget för byn Nedraryd är från år 1555.

Utanför odlingslandskapet vid gården tar granskogen vid. Skogen är dock mycket välskött då främst plockhuggning tillämpats i alla år. Körskador i marken saknas också helt. Skogsbete fanns här fram till år 1946. Enligt Campbell på 1700-talet så kallas skogsbygden här för furuskogarnas område. Barrskog är ju helt dominerande i trakten. Alskogen har för ca 50 år sedan varit slättermark som slåttrades med lie.

Nedraryd har många kulturhistoriska lämningar med bl.a. fem ruiner av boningshus och ekonomibyggnader, en ruin av en jordkällare, en källa, åkerterrasser, fossila åkrar, stengårdsgårdar, trähägn, odlingsrösen och hamlade björkar. På flygfotona från 1940-talet ser man tydligt en gård som låg i den norra delen av området som det idag endast finns rester kvar av. För övrigt ser man att det var öppnare i betesmarken och ån var bredare än i dag i den södra delen. Ån har dock samma meandrande förlopp som då. Ön som idag finns i ån saknades då. På den gamla ekonomiska kartan från 1931 ser man att stora delar av området varit äng tidigare bl.a. det lilla området med 6270. Också längs ån och ett litet område där smörbollor finns idag var fuktiga slätterängar (sidvallsängar). Mindre ytor med åker fanns insprängda i området både i söder och i norr även den större åkern fanns och har ungefär likadan form då som idag.

En del rödlistade insekter som t.ex. vädssandbi (*Andrena hattorfiana*, VU), allmän metallvingesvärmare (*Adscita statices*, NT) och liten bastardsvärmare (*Zygaena viciae*, NT) finns inom området.



## Naturtyper

Det mångformiga landskapet kring Nedraryd har gett upphov till en mängd naturtyper som i sin tur ger området en artrik och intressant flora. Den långa hävdkontinuiteten och frånvaron av negativ påverkan har också gjort att ett stort antal indikatorväxter finns här. Den rödlistade arten granspira (NT, missgynnad) finns relativt rikligt här. Klockgentiana (VU, sårbar) finns i några enstaka exemplar annars men i år har de hittats i stora mängder, troligen för att betetrycket är svagare nu. Källört har också hittats i fuktigare delar av området. Krontäckningen på träden varierar då både slutna lövdungar, halvöppna lövdungar och öppen mark förekommer.

### Trädklädda betesmarker (9070)

Natura 2000-området består till största delen av trädklädda betesmarker (9070).

Trädvärdena är påtagliga och här får inte fällas många träd så att området blir kallt. Träd som ek och björk dominerar men arter som t.ex. asp, gran, lönn, rönn, vildapel, lind, sälg, al och tall förekommer också. En del ekar och björkar är grova eller döda. Hålträd finns också. Även gamla lönnar, lindar och rönnar finns. Lind har högt naturvärde och skall alltid sparas och gynnas. Några hamlade träd av lönn och björk finns i närheten av gården, på en björk finns signalarten sotlav. Träden hamlades under perioden 1856-1895. På ek växer signalarterna korallav och rostfläck och på lönn växer bårdlav och fällmossa. Skägglav finns också. Buskskiktet domineras av enbuskar men även hassel, slån och hagtorn förekommer. Fältskiktet består bl.a. av rödven, skogskovall, mattlumner, ekorrbar, stenmåra, fyrkantig johannesört, lingon, ängsbräsma, vitsippa, majsmörblomma, tjärblomster, ärenpris, knippfryle, vårbrodd, ängsvädd, ängsviol, gökärt, stagg, hundstarr och slättergubbe.

### Fuktängar med blåtåtel och starr (6410)

Längs med Rönnebodaån finns fuktiga marker bestående av fuktängar. Områdena är mestadels öppna förutom en del salix, främst bindvide, gråvide och jolster, samt pors och björk som kommer upp i de blötaste delarna. En viss kvävepåverkan finns vid ån men den kommer från vattnet från ån som årligen översvämmar området. I nordväst finns arter som jungfrulin, gökblomster, granspira, slättergubbe, stor blåklocka, smörboll, darrgräs samt slätterfibbla. Den södra delen av fuktängen med blåtåtel och starr (6410) - området slåttras. Växtarter som ängsbräsma, ältranunkel, vattenklöver, trådtåg, ängsfryle, gråstarr, höskallra, humleblomster, kråklöver, vekeått, krypvide, ängsvädd, kärrviol, hundstarr, hirsstarr, kärrsilja, ängsull, mannagräs och kabbleka förekommer inom dessa tre områden.

### Torra hedar (4030)

I den södra delen av natura 2000 - området finns hedvegetation. Enbuskar är rikliga här. Bitvis finns igenvuxna delar med en och björk samt en mindre granplantering. Arter som blodrot, vårfryle, klockgentiana, ängsbräsma, borsttåg, stagg, hundstarr, vårbrodd, ljung, slättergubbe och pillerstarr finns.



#### Nordatlantiska fukthedar med klockljung (4010)

I den södra delen finns också nordatlantiska fukthedar med klockljung (4010) med de rödlistade arterna granspira och klockgentiana. Här finns också borsttåg. Dessa delar är fuktiga och finns i nära anslutning till ån. En del igenvuxna delar finns i den norra delen av naturtypen.

#### Artrika stagg-gräsmarker på silikatsubstrat (6230)

En av de örtrikaste naturtyperna som finns i Nedraryd består av stagghed (6230). Här finns granspiran igen samt ängsvädd, slåttergubbe, klockgentiana, stagg, småvänderot, hirsstarr och lingon. Naturtypen är öppen och saknar nästan träd helt men enbuskar finns.

#### Artrika torra-friska låglandsgräsmarker av fennoskandisk typ (6270)

Ett mindre parti med ängsvegetation finns i kanten av åkern söder om gården. Här finns också en örtrik vegetation med bl.a. kattfot, knippfryle, stagg, darrgräs, fårsvingel, jordtistel, jungfrulin, slåttergubbe, svinrot, ängsviol, vårbrodd och svartkämpar. Området var svagt hävdad vid fältbesöket maj-juni 2005. Området är något tätt t.ex. finns det en del sly av björk men det finns också en del grova ekar som måste gynnas och sparas.

#### Öppna svagt välvda mossar, fattigkärr, intermediära kärr och gungflyn (7140)

På två platser i Nedraryd finns kärrvegetation, den ena finns precis söder om vägen och den andra finns i söder precis intill Rönnebodaån. Dessa områdena är också fuktiga-våta och har en del träd som al, björk, pors och salix. Den södra har för närvarande det man kan kalla ett vecketåghav. Troligen är detta en följd av det nuvarande svaga betetrycket, det blir bättre när hävden tilltar. Arter som kabbleka, blodrot, flaskstarr, gråstarr, hirsstarr, kråklöver, kärrviol, odon, trådtåg, vattenmåra, ältranunkel, kärrsilja, ängsull, blåttåtel finns för övrigt.

#### Fågelvärden i området

Gröngöling är en fågel som finns i området och som var ett av skälen till att Nedraryd blev utpekad som Natura 2000-område. Gröngölingen (*Picus viridus*) hör till de fåglar som stannar i sin hemmaskog hela vintern. Den lägger inte upp några matförråd utan litar på att den ska kunna plundra myrstackar i hela vintern. På våren kan man se hålen i myrstackarna där gröngölingen varit framme. Den gräver sig ner genom snön och djupt ner i stacken för att få tag på myrorna som ligger i vinterdvala. Gröngölingen kan gräva tunnlar som är mer än en halv meter långa. Myrorna får inte vara ifred på sommaren heller. Fågeln retar upp myrorna som då samlas i en stor skara för att angripa inkräktaren. Med sin 10-15 cm långa och klibbiga tunga sveper den i sig myrorna. Gröngöling skulle man kunna kalla den, eftersom "göling" kommer av gul. Lokala benämningar på gröngölingen är vedknarr, grönspek, grönspepp och regnfågel.



Den har grön översida med lysande gröngul övergump. På huvudet ljusgrå med röd hjässa, svart ansiktsmask och ett brett mustaschstreck som hos hanen är svart och hos honan rött. Den häckar i öppna löv- och blandskogar, i gammal odlingslandskap med hagmarker, i större parker men även i öppnare terräng med dungar och alléer. Boets ingångshål är ca 6x7 cm. Den lägger 5-8 ägg, ruvar i 15-17 dagar och ungar är flygfärdiga efter 23-27 dagar. Andra fåglar i området är bl.a. gök, enkelbeckasin, skogssnäppa, stare, större hackspett och spillkråka.

### Förutsättningar för gynnsam bevarandestatus

- Ett nära samarbete mellan berörda myndigheter och den som äger eller brukar en mark är en av de viktigaste förutsättningarna för att ett områdes värdefulla livsmiljöer och arter ska finnas kvar.
- att betesmarken börjar att betas igen, uppehållet har ännu inte varit så långvarigt och florans förmodligen klarat sig än så länge.
- att betestrycket blir så hårt som det varit tidigare och att svagt hävdade/ohävdade delar får ett hårt betestryck så att förnaansamling saknas.
- att gödsling, stödutfodring, kalkning, nydikning eller insådd av för naturtypen främmande arter ej får förekomma inom området.
- Att de fuktiga delarna vid Rönnebodaån kommer att slåttas även i framtiden.
- Då arealen ängsmark skall öka med minst 5000 ha till år 2010 enligt nationella bevarandemål vore det önskvärt i framtiden om man eventuellt kan uppta slåtter igen på delar med slåtterindikerande flora (6230 och 6270).
- Hydrologin och pH-värdet förblir oförändrad eller endast svagt förändrat även i framtiden.
- Att åns vatten håller en god vattenkvalité.
- Att de sällsynta och hotade arterna av kärleväxter m.m. som finns i området fortsätter att finnas kvar i livskraftiga populationer och gärna ökar i frekvens.
- Grova eller spärrgreniga träd sparas.
- Död ved i form av lågor, torrakor och hålträd med olika nedbrytningsstadier sparas.
- Att ersättningsträd för de grova träden tas fram. Målet är att det finns en kontinuitet av bl.a. ek och lind med varierad åldersstruktur.
- Att sly från bl.a. björk och salixarter som t.ex. gråvide, jolster och bindvide röjs regelbundet inom området.
- Att återkommande underhuggning av uppväxande sly vid spärrgreniga ekar sker.
- Att försiktiga gallringar görs bland träden för att gynna återstående träd. Området får dock ej bli kalt. Speciellt viktigt är detta i den trädklädda betesmarken (9070).
- Att gran, andra barrträd eller främmande trädslag förekommer endast sparsamt i området och på lång sikt successivt avvecklas.



- Hamlingstraditionen bör fortleva i området. Några unga björkar och lönnar bör nyhamlas för att bibehålla kontinuiteten av hamlade träd.

Ytterligare information om naturtyper i tabell 1 kan hämtas från Naturvårdsverkets art- och biotopvägledningar under rubrikerna ”Förutsättningar för gynnsam bevarandestatus” och ”Ekologiska krav”. Se Naturvårdsverkets webbplats [www.naturvardsverket.se](http://www.naturvardsverket.se).

### Risk för skada

De största riskerna för områdets naturtyper och Natura 2000-arter är:

- Igenväxning av fält-, busk- eller trädskikt och utkonkurrens av sällsyntare arter pga att ingen hävd förekommer.
- Utebliven eller svag hävd.
- Gödsling, stödutfodring, kalkning, nydikning eller insådd av för naturtypen främmande arter.
- Markexploatering eller annan markanvändningsförändring i objektet eller i angränsande områden, t.ex. skogsplantering, dikning, täktverksamhet eller exploatering av bebyggelse, industri m.m.
- Användning av avmaskningsmedel som innehåller avermectin eller liknande medel som är negativt för den dynglevande insektsfaunan. Insekterna är viktiga för betesmarken då de bryter ned djurspillning.

Ytterligare information om naturtyper i tabell 1 kan hämtas från Naturvårdsverkets art- och biotopvägledningar under rubriken ”Hotbild”. Se Naturvårdsverkets webbplats [www.naturvardsverket.se](http://www.naturvardsverket.se).

### Bedömning av bevarandestatus

Vid fältbesök konstaterades bevarandestatusen för områdets naturtyper (se tabell 2).

Tabell 2. Bevarandestatus 2005 för områdets naturtyper

Naturtyp	Bevarandestatus
Trädklädda betesmarker av fennoskandisk typ (9070)	Gott bevarande
Fuktängar med blååtäl och starr (6410)	Gott bevarande
Torra hedar (4030)	Gott bevarande
Nordatlantiska fukthedar med klockljung (4010)	Mycket gott bevarande
Artrika stagg-gräsmarker på silikatsubstrat (6230)	Mycket gott bevarande
Artrika torra-friska låglandsgräsmarker av fennoskandisk typ (6270)	Gott bevarande
Öppna svagt välvda mossar, fattigkärr, intermediära kärr och gungflyn (7140)	Gott bevarande





## Skydd och bevarandeåtgärder

Ingrepp som på ett betydande sätt kan påverka miljön i ett Natura 2000-område kräver tillstånd av länsstyrelsen enligt 7 kapitlet 27-29 § miljöbalken. Detta gäller oavsett om ingreppet sker inom eller utanför ett Natura 2000-område. Bevarandeplanen ska också fungera som underlag för bedömningen av om tillstånd behövs och om tillstånd kan ges.

Markägare har rätt till ersättning om tillstånd inte kan ges och Natura 2000 innebär avsevärda begränsningar i pågående markanvändning inom den berörda delen av fastigheten. Mer information finns i Naturvårdsverkets broschyr ”Natura 2000 Värdefull natur i Sverige” och på Naturvårdsverkets webbplats [www.naturvardsverket.se](http://www.naturvardsverket.se).

### Skydd

Området är inte skyddat men miljöstödd för betesmarker med den högre ersättningsnivån finns på hela området utom för åkern (kan dock ha annat stöd för åkermarker).

### Bevarandeåtgärder

Ingen skötselplan finns för nuvarande.

Staten har det övergripande ansvaret för skötseln av Natura 2000-områden och för att bevarandemålen uppnås. En förutsättning för att nå målen är ett gott samarbete mellan staten och den eller de som äger eller brukar marken. Om skötseln av ett Natura 2000-område orsakar merkostnader för en markägare eller arrendator kan ersättning fås, till exempel miljöersättning för betesmarker. Markägaren kan även skriva skötselavtal med Länsstyrelsen. Mer information om regler, ansvar och ersättningar i samband med Natura 2000 finns i Naturvårdsverkets broschyr ”Natura 2000 Värdefull natur i Sverige” och på Naturvårdsverkets webbplats [www.naturvardsverket.se](http://www.naturvardsverket.se).

### Restaureringsåtgärder

Då gamla kandelaberbjörkar är svåra att återhamla och då det i så fall finns en överhängande risk att träden inte klarar sig bör man låta bli att återhamla de befintliga björkarna. Bedömningar kan göras i varje enskilt fall. Några unga björkar och lönnar bör nyhamlas för att bibehålla kontinuiteten av hamlade träd. Hamlade träd har en lång tradition här uppe i nordöstra Skåne.

Det vore önskvärt om man i framtiden kunde slått en del ytor som t.ex. Artrika stagggräsmarker på silikatsubstrat (6230) och Artrika torra-friska låglandsgräsmarker av fennoskandisk typ (6270) också förutom de fuktiga madmarkerna längs med ån. Detta ger för närvarande en mycket hög ersättningsnivå inom miljöstödet. Det absolut viktigaste i nuläget är dock att området betas igen med full djurstyrka.



Veketågshavet vid naturtypen 7140 behöver slås av med maskin för att djuren inte kommer att ta de osmakliga äldre tuvorna. När väl betestrycket blir bättre kan djuren ta de unga fräschare skotten och hålla beståndet nere. Tillåt gärna att åns vatten översvämmas ibland. När dikena inte var rensade blev området runt ån en viktig födosökslokal för bl.a. tofsvipa.

Åns vattenkvalité har försämrats, reningsprocesser måste ske för att djurens enda tillgång till vatten skall tillgodoses.

#### Löpande skötsel

Området var vid fältbesöket varierande med bra betestryck i söder men mycket svagt/ohävd i övriga delar. För att inte den högklassiga floran skall utarmas av högvuxna arter måste betet bli bättre. Området har haft ett mycket bra betestryck fram till i år. Stängsel behöver ses över då det är sönder på en del ställen. I de fuktigare delarna längs med ån kommer mycket salix och björk upp. Røj detta regelbundet så det hålls nere.

De fuktiga madmarkerna vid ån slås regelbundet, helst varje år men om det något år är mycket blött så att det är omöjligt att köra där, kan i alla fall vedartade växter hållas efter tills det är möjligt att slå området igen. I södra delen behövs bl.a. gran, tall, en och björk tas bort, här är floran finast och här är också träd- och buskskiktet tätast. Spara en del björkar i dungar och lämna gläntor mellan dungarna men ta bort gran och tall. Grandungen nere i södra delen kan på lång sikt avverkas.

Ta fram ersättningsträd till de äldre vidkroniga träden så att det förekommer både unga, lite äldre och mycket gamla träd inom betesmarken. Försiktiga gallringar kan göras för att gynna återstående träd. Gallra ej som vid skogliga gallringar där träd står med jämna mellanrum utan spara träd i klungor med gläntor mellan, med undantag för gamla spärrgreniga träd som friställs så att inga träd eller högre buskar växer under eller i trädets omedelbara närhet. Enligt skogsvårdsstyrelsen är det viktigt att området inte blir för gallrat så det blir kallt, här skall finnas träd, speciellt i den trädklädda betesmarken (9070).

I den norra delen har en del røjningar gjorts men i det östra hörnet i den norra betesmarken kan ytterligare røjningar göras av bl. a. björk, asp och barrträd. Spara fruktträd, hassel och rönn.

Ris från røjningarna transporteras bort eller bränns på stenfri nyröjd yta utan floravärden.



## Viktigt att tänka på

Alla som planerar att utföra en åtgärd som man tror kan påverka ett områdes naturvärden ska på ett tidigt stadium kontakta Länsstyrelsen. Det underlättar eventuell tillståndsprövning som Länsstyrelsen ska göra. När det gäller åtgärder på skogsmark ska istället Skogsvårdstyrelsen kontaktas.

## Uppföljning

1. Kontroll av naturtypernas areal, struktur och funktion och typiska arter vart 5-6 år.
2. Sammanställning och utvärdering av skydd och meddelade tillstånd.

## Övrigt

Bevarandeplanen gäller tills vidare. Bevarandeplanen kommer att revideras om ny kunskap ger anledning till det.

## Referenser

- Artdatabankens Artfaktablad (1992-2001) för de rödlistade arterna inom området.  
Artdatabankens information till Länsstyrelsen i Skåne Län om rödlistade arter, GIS-skikt.  
Berg Ö. 1998. Våra fåglar. BonnierCarlsén.  
Campbells kulturbygder på 1700-talet. GIS-skikt. Länsstyrelsen.  
Cederberg B, Löfroth M. (eds) 2000. Svenska djur och växter i det europeiska nätverket Natura 2000. ArtDatabanken, SLU, Uppsala.  
Internetsida. 2005-08-01. <http://www.crossnet.se/person/annicab/grongoling.html>  
Länsstyrelsen i Kristianstad län, 1996. Från Bjäre till Österlen, Skånska natur- och kulturmiljöer.  
Länsstyrelsen i Kristianstad Län.  
Mullarney K., Svensson L, Zetterström D, Grant J. P. 1999. Fågelguiden. Europas och Medelhavsområdets fåglar i fält." Albert Bonniers Förlag,.  
Naturvårdsplan för Osby kommun. 2001. Osby kommun.  
Nicolai, J, Singer D, Wothe K. 1987. Fåglar. Bestämningsbok för 330 arter. Bonniers.  
Olsson, K.-A. m.fl. 2003. Floran i Skåne. Vegetation och utflyktsmål. Lund.  
Översiktsplan för Osby kommun, 2003. Osby kommun.

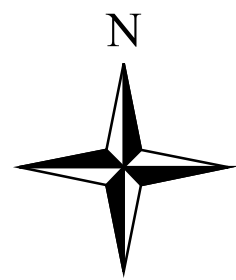
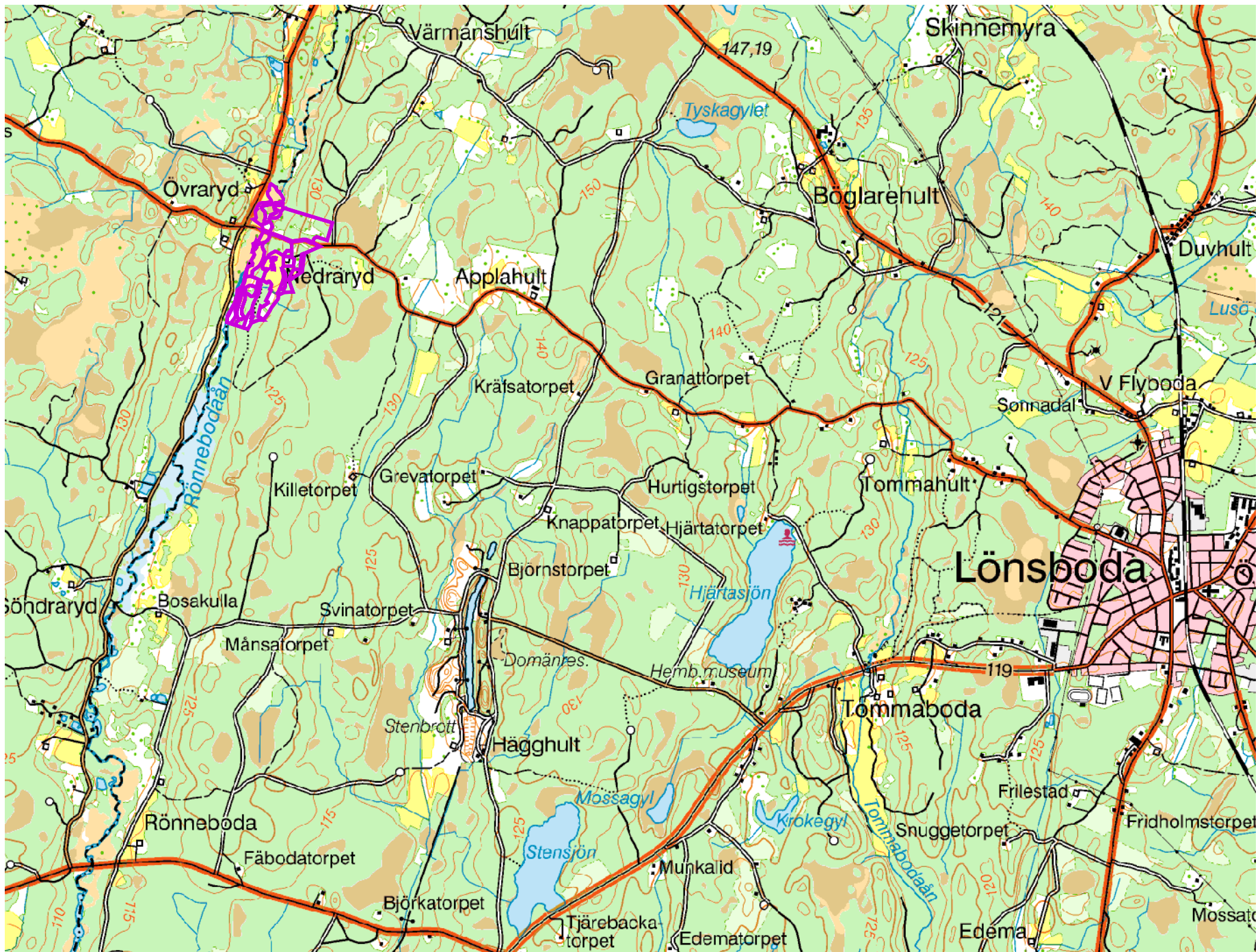
## Bilagor



1. Karta med naturtyper enligt Natura 2000

---

Upprättad av Länsstyrelsen i Skåne län  
Planförfattare: Marie Löfberg  
Senast reviderad 2005-12-16 av Marie Löfberg

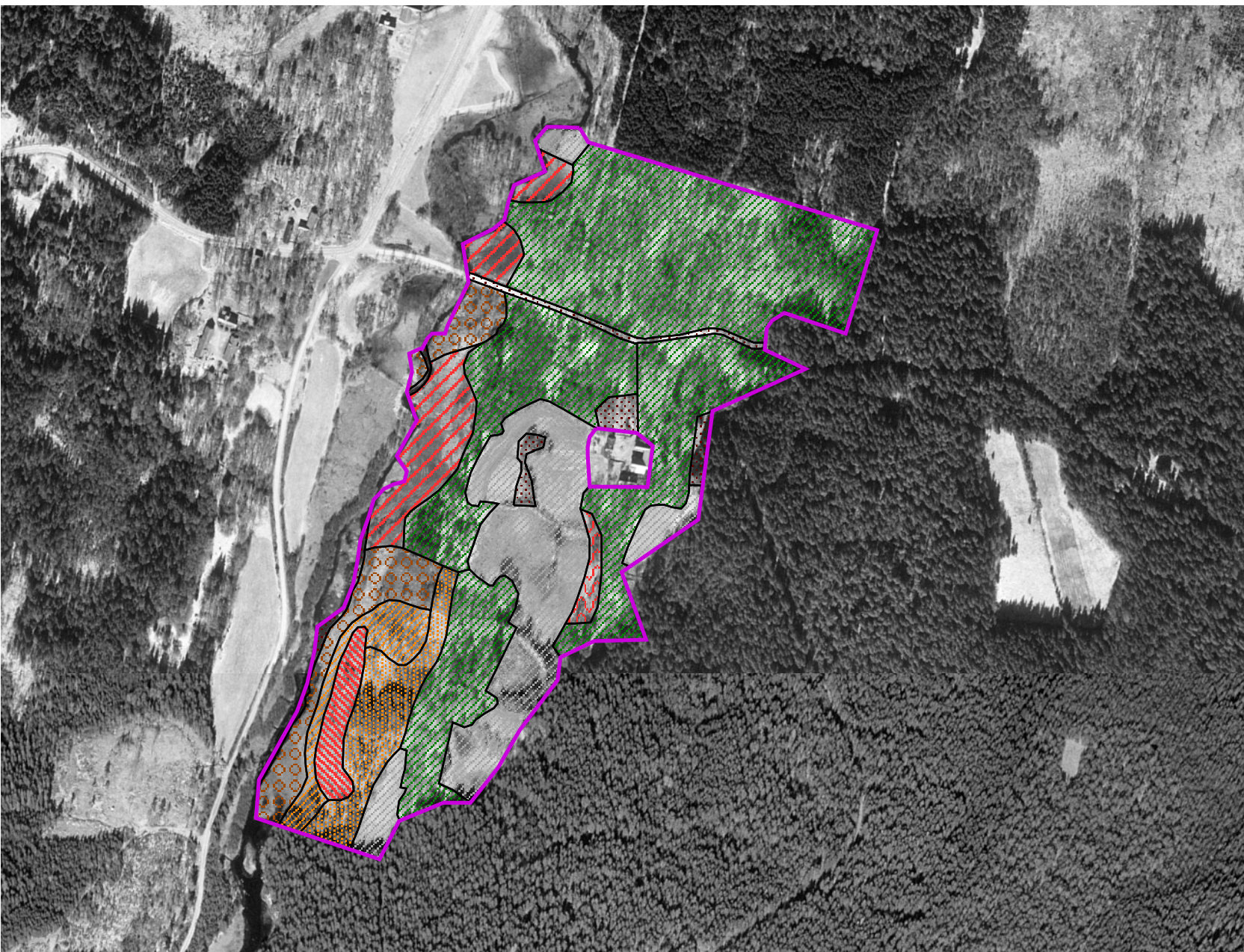
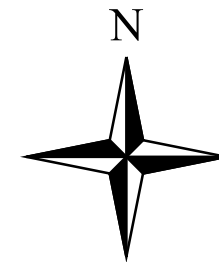
# Bilaga 1, Översigtskarta för Natura 2000-området Nedraryd













-  Nygällandegränstheme2.shp
-  Natura 2000 - habitat (SC)



# Natura 2000 - området Nedraryd



-  Natura 2000 - habitat ( SCI)
- privat ans natur2000 Habitat digitalisering
-  4010 Nordatlantiska fukthedar med klockjung
-  4030 Torra hedar ( alla typer)
-  6230 Artrika stagg-gräsmarker på silikatsubstrat
-  6270 Artrika torra-friska låglandsgräsmarker av fennoskandisk typ
-  6410 Fuktängar med blåtätel eller starr
-  7140 Öppna svagt välvda mossar, fattigkärr, intermediära kärr och gungfly
-  9070 Trädklädda betesmarker av fennoskandisk typ
-  Kulturbetesmark
-  Övrigt

0.4 0 0.4 0.8 kilometer

