

## Bevarandeplan för Natura 2000-område Nytebodaskogen SE0420103



Nytebodaskogen (Lommagylet). Foto: Per Blomberg

### Grunduppgifter om Nytebodaskogen

Län: Skåne  
 Kommun: Osby  
 Läge: Norr om sjön Immeln, ca 8 km SSO om Lönsboda  
 Markägare : Staten  
 Areal: 55,8 ha  
 Skyddsform: Naturreservat  
 Bakgrund: pSCI beslutat av Regeringen 2002-05  
 SCI fastställt av EU-kommissionen 2004-12 SAC 2012-08  
 Bevarandeplan fastställd och kungjord av Länsstyrelsen 2016-12-16  
 respektive 2016-12-30  
 Reviderad: Förslag till bevarandeplan; 2010-05 och 2016-03-18



Länsstyrelsen  
Skåne



### **Vad betyder Natura 2000?**

EU bygger ett nätverk av områden med skyddsvärd natur som kallas Natura 2000. Syftet är att EU:s medlemsländer ska ta ett gemensamt ansvar för att bevara arter och naturtyper som förekommer i Europa. Natura 2000 har tillkommit med stöd av två EG-direktiv; Fågeldirektivet (Rådets direktiv 79/409/EEG) och Art- och habitatdirektivet (Rådets direktiv 92/43/EEG).

### **Vad är en bevarandeplan?**

Till varje område ska det finnas en bevarandeplan. Den ger en beskrivning av området och dess naturvärden och vilken skötsel som behövs för att dessa naturvärden ska finnas kvar långsiktigt. Bevarandeplanen innehåller också en beskrivning av vilka verksamheter och åtgärder som kan hota de arter och livsmiljöer som ska skyddas i Natura 2000-området.

Bevarandeplanen innehåller viktig information som används som underlag vid samråd och tillståndsprövningar av verksamheter och åtgärder inom Natura 2000-området..

### **Vad är bevarandestatus?**

Natura 2000 innebär att alla EU-länder ska vidta åtgärder för att naturtyper och arter som utpekats ska ha *gynnsam bevarandestatus*. Det innebär att man ska försäkra sig om att de utpekade naturtyperna och arterna finns kvar långsiktigt i Europa. För en *naturtyp* kan gynnsam bevarandestatus innebära att man bevarar de strukturer och funktioner som finns i naturtypen och att de arter som är typiska för naturtypen finns kvar i livskraftiga populationer. För en *art* innebär gynnsam bevarandestatus att arten finns i livskraftiga populationer och att förekomsten av dess livsmiljö är tillräcklig.

### **Viktigt att tänka på**

För att inte skada Natura 2000 områdets naturvärden krävs tillstånd för verksamheter eller åtgärder som på ett betydande sätt kan påverka miljön i ett Natura 2000 område. Alla som planerar att utföra en åtgärd som man tror kan påverka ett områdes naturvärden ska på ett tidigt stadium kontakta Länsstyrelsen. Det underlättar eventuell tillståndsprövning som Länsstyrelsen ska göra. När det gäller åtgärder på skogsmark ska istället Skogsstyrelsen kontaktas. Bevarandeplanen för ett Natura 2000-område kan revideras när ny kunskap tillkommer eller när förutsättningarna förändras. När bevarandeplanen förändras medför det att den måste fastställas på nytt . Då ges markägare och andra berörda möjlighet att lämna synpunkter. Vid tillståndsprövning är det viktigt att utnyttja den nya kunskapen som finns i reviderade bevarandeplaner även innan dessa planer har beslutats.

#### **Mer information om Natura 2000**

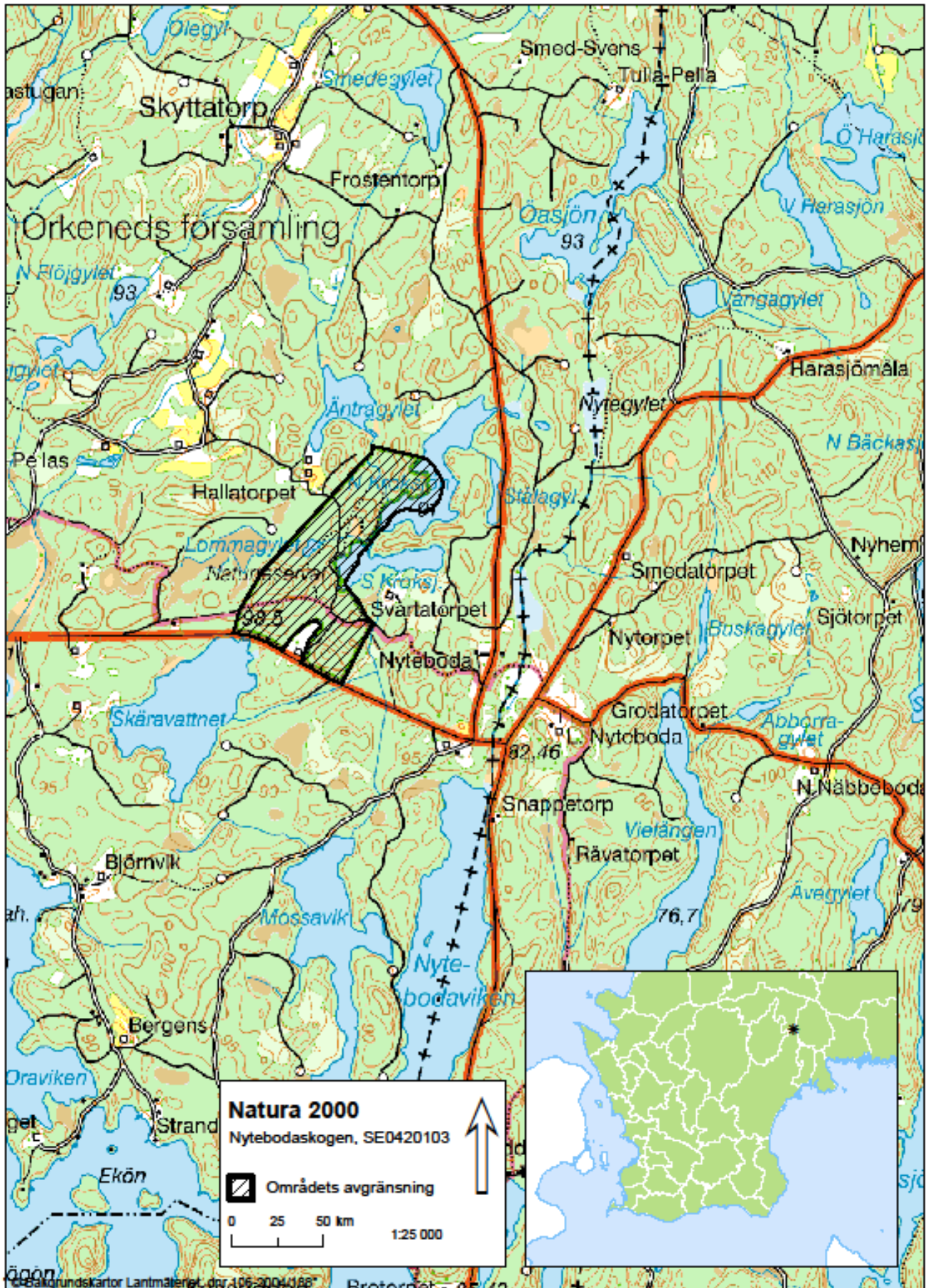
Länsstyrelsens hemsida: [www.lansstyrelsen.se/skane/2000](http://www.lansstyrelsen.se/skane/2000) eller telefon 040/044-25 20 00

Naturvårdsverkets hemsida: [www.naturvardsverket.se](http://www.naturvardsverket.se)

## Innehållsförteckning

Översiktskarta.....	4
Områdesbeskrivning.....	5
Ingående naturtyper enligt Natura 2000 .....	6
Bevarandesyfte och prioriterade bevarandevärden.....	6
Bevarandemål .....	7
Målandikatorer.....	7
Areal naturtyper.....	7
Ekologiska strukturer och funktioner.....	8
Typiska arter för naturtyperna .....	8
Natura 2000-arter .....	9
Beskrivning av naturtyper och arter och deras bevarandestatus .....	9
Naturtyper .....	9
Natura 2000-arter .....	10
Förutsättningar för gynnsam bevarandestatus .....	11
Hotbild – vad kan påverka Natura 2000-området negativt? .....	12
Skydd och bevarandeåtgärder.....	12
Skydd och reglering.....	12
Bevarandeåtgärder .....	13
Uppföljning .....	14
Övrigt.....	14
Referenser .....	14
Bilagor.....	14
Bilaga 1, Karta med naturtyper enligt Natura 2000 .....	15
Bilaga 2, Naturtypskoder för kartan.....	16
Bilaga 3, Rödlistade arter i Natura 2000-naturtyperna 2016 .....	18

## Översiktskarta



### **Områdesbeskrivning**

Natura 2000-området Nytebodaskogen består av ett barrskogsområde med en myrgöl, Lommagylet, med omgivande mossmark. I den östra och nordöstra kanten ligger sjöarna Norra och Södra Kroksjön som delvis ingår i Natura 2000-området.

Nytebodaskogen ligger strax norr om sjön Immeln intill länsgränsen mot Blekinge.

Berggrunden i området utgörs av gnejs (ortognejs) medan jordlagren består av blockrik urbergsmorän.

Nytebodaskogen har varit känd som en av de finaste barrskogsmiljöerna i Skåne och blev skyddad som domänreservat redan år 1937. Skogen har dominerats av gran och tall och är efter sydsvenska förhållanden mycket gammal, flertalet träd är runt 200 år gamla. Efter omfattande angrepp av barkborre har stora delar av granbeståndet dött och skapat stora mängder död ved. Den blockrika marken kläs av mossmattor och i fältskiktet dominerar blåbär. Skogstypen benämns blåbärsgranskog och är Nordens vanligaste skogstyp. Flera nordliga arter har här några av sina sydligaste förekomster i landet. Myrgölen Lommagylet och dess omgivning uppvisar bl.a. en intressant flora. En närmare beskrivning av naturtyper och arter finns under rubriken *Beskrivning av naturtyper och arter och deras bevarandestatus*.

Nytebodaskogen har inte alltid varit skog, vilket förekomsten av bl.a. stenmurar och odlingsrösen vittnar om. Svedjebbruk och höslåtter har enligt 1860-talets Laga skifteskarta förekommit och dagens äldsta trädgeneration har troligen vuxit upp på övervägande kal mark. Spåren efter skogsskötsel är idag blygsamma, ett visst uttag av döda och döende träd har pågått fram till i början 1960-talet men därefter har området i princip varit orört.

## Ingående naturtyper enligt Natura 2000

Områdets naturtyper (se tabell 1 och bilaga 1) konstaterades vid fältbesök under växtsäsongen 2009.

Tabell 1. Nytebodaskogens naturtyper med arealer 2009. Natura 2000-koder inom parentes. Naturtyperna indelas i fullgod bevarandestatus där alla kriterierna för areal, ekologisk struktur och funktion samt för typiska arter är uppfyllda. I en icke fullgod naturtyp uppfylls definitionen för naturtyp men det kan saknas delar av ekologisk struktur och funktion eller typiska arter. Utvecklingsmarker kan inte definieras som en naturtyp idag men kan omföras till någon naturtyp med aktiva åtgärder eller med naturlig förändring efter lång tid.

Naturtyp	Areal (ha)	
	Bevarandestatus	
	Fullgod	Icke fullgod
Öppna svagt välvda mossar, fattiga och intermediära kärr och gungflyn (7140)	1,0	
Västlig taiga (9010)*	41,7	
Oligo-mesotrofa sjöar med strandpryl, braxengräs eller annuell vegetation på exponerade stränder (3130)		6,7
Dystrofa sjöar och småvatten (3160)		0,5
<i>Total areal naturtyper</i>	49,9	
*prioriterad naturtyp enligt Natura 2000		
♦ Arten inte beslutad av Regeringen		
<b>Arter</b>		
Bred paljettdykare <i>Graphoderus bilineatus</i> (1082) ♦		Icke fullgod
Citronfläckad kärrtrollslända <i>Leucorrhinia pectoralis</i> (1042) ♦		Icke fullgod
Bredkantad dykare (Bred gulbrämrad dykare) <i>Ditiscus larssimus</i> , (1081) ♦		Icke fullgod

## Bevarandesyfte och prioriterade bevarandevärden

Det övergripande bevarandesyftet för Natura 2000-nätverket är att bidra till bevarandet av biologisk mångfald genom att bibehålla eller återskapa gynnsam bevarandestatus för de naturtyper och arter som omfattas av EU:s Art- och habitatdirektiv. För det enskilda Natura 2000-området är det överordnade syftet att bevara eller återställa ett gynnsamt tillstånd för de naturtyper eller arter som utgjort grund för utpekandet av området.

De prioriterade bevarandevärdena är att bevara en barrskogsmiljö i Skåne med gamla träd och mycket död ved. Området utgör en av de få västlig taiga (9010) som finns i Skåne. På grund av barkborreangrepp är skogens framtid oviss, bok är på intågande.

9010 är prioriterad naturtyp enligt EU men också den naturtyp som utgör prioriterad bevarandevärde i området. Arterna bred paljettdykare, bredkantad dykare och citronfläckad kärrtrollslända finns i sjön och de är också prioriterade. Naturtyperna Oligomesotrof sjöar (3130) och Dystrof sjö (3160) samt öppna svagt välvda mossar, fattiga och intermediära kärr och gungflyn (7140) finns också i området.

*Motivering;* Området utgörs av första generation av grandominerade barrskog i en tidigare nerbrunnen skog. Delar av området är bevuxen med stora grova träd medan andra delar har träd av mer normala dimensioner. Nyteboda utgör det mest typiska och mest imponerade beståndet med barrskog i Skåne. Bred paljettdykare är allmän i Sverige men har gått kraftigt tillbaka i Europa, varför vi har ett stort ansvar ur EU-perspektiv att bevara arten. För citronkärrtrollsländan är utvecklingen i de kontinentala delarna av Europa genomgående negativ. Sverige har således ett stort ansvar för denna art.

### Bevarandemål

Barrskogen ska präglas av fri utveckling så att en naturlig åldersstruktur uppstår. Inget produktionsskogsbruk ska förekomma. Det ska finnas rikligt med död ved. Många gamla och senvuxna barrträd ska förekomma. Den Oligomesotrofa sjön (3130) ska ha naturliga vattenståndsvariationer och det får inte anläggas bryggor och liknande runt sjön. Arterna bred paljettdykare, bredkantad dykare samt citronfläckad kärrtrollslända ska finnas i området. I den dystrofa sjön (3160) och i öppna svagt välvda mossar, fattiga och intermediära kärr och gungflyn (7140) ska hydrologin vara ostörd och inga avvattande diken får förekomma.

Typiska arter som rundsileshår, praktvitmossa, knärot, linnea och spillkråka ska finnas i området.

Arealerna ska vara densamma som nedanstående.

### Målindikatorer

För Nytebodaskogen innebär detta följande målindikatorer:

#### Areal naturtyper

- Naturtypen *Oligo-mesotrofa sjöar med strandpryl, braxengräs eller annuell vegetation på exponerade stränder (3130)* ska omfatta minst 6,7 ha.
- Naturtypen *Dystrofa sjöar och småvatten (3160)* ska omfatta minst 0,5 ha.
- Naturtypen *Öppna svagt välvda mossar, fattiga och intermediära kärr och gungflyn (7140)* ska omfatta minst 1,0 ha.
- Naturtypen *Västlig taiga (9010)* ska omfatta minst 41,7 ha.  
(Då fri utveckling eftersträvas i området är det dock osäkert om naturtypen 9010 på sikt kommer att bestå. Bok tränger in i området och tenderar att bilda permanenta bestånd).

**Ekologiska strukturer och funktioner**

*Oligo-mesotrofa sjöar med strandpryl, braxengräs eller annuell vegetation på exponerade stränder (3130)*

- Sjön ska så långt möjligt ha naturliga vattenståndsvariationer. Flödesregleringen ska uppfylla klass 1 enligt Hydromorfologiska bedömningsgrunder.
- Inga exploateringsåtgärder i form av anläggning av byggnader, bryggor etc. får genomföras.

*Dystrofa sjöar och småvatten (3160)*

- Hydrologin ska bevaras ostörd. Flödesregleringen ska uppfylla klass 1 enligt Hydromorfologiska bedömningsgrunder.
- Inga nya diken med avvattande effekt får anläggas.
- Inga exploateringsåtgärder i form av anläggning av byggnader, bryggor etc. får genomföras.

*Öppna svagt välvda mossar, fattiga och intermediära kärr och gungflyn (7140)*

- Hydrologin ska bevaras ostörd. Inga diken med avvattande effekt får anläggas.

*Västlig taiga (9010)*

- Skogen ska lämnas till fri utveckling för att en naturlig ålderstruktur med olikåldrighet i trädbeståndet ska uppnås.
- Inget uttag av virke eller ved får göras. Inga åtgärder som medför betydande markpåverkan får utföras.
- Död ved såsom högstubbar, torrakor, lågor och grenar ska finnas kontinuerligt i olika dimensioner och nedbrytningsstadier. Volymen död ved skall uppgå till minst 40 m<sup>3</sup>/ha.
- Antalet gamla (grova eller senvuxna) träd med en minimiålder på 150 år uppgår till minst 7 st./ha. Alla gamla träd liksom hålträd skall bevaras.

**Typiska arter för naturtyperna**

*Oligo-mesotrofa sjöar med strandpryl, braxengräs eller annuell vegetation på exponerade stränder (3130)*

- Det ska finnas minst 2 typiska arter i genomsnitt per provyta i naturtypen 3130. De typiska arterna storlom och klotgräs finns i området.

*Dystrofa sjöar och småvatten (3160)*

- Det ska finnas minst 2 typiska arter i genomsnitt per provyta i naturtypen 3160. De typiska arterna vattenklöver, dvärgbläddra och vit näckros finns i området.

*Öppna svagt välvda mossar, fattiga och intermediära kärr och gungflyn (7140)*

- Det ska finnas minst 2 typiska arter i genomsnitt per provyta i naturtypen 7140. De typiska arterna rundsileshår och praktvitmossa har påträffats i naturtypen.



*Västlig taiga (9010)*

- Det ska finnas minst 2 typiska arter i genomsnitt per provyta i naturtypen 9010. De typiska arterna knärot, linnea, gropticka, tallticka, lunglav och tallört har påträffats i naturtypen. För den typiska fågelarten spillkråka och mindre hackspett gäller att arten ska finnas häckande i området.

**Natura 2000-arter***Bred paljettdykare och bredkantand dykare*

- Södra och Norra Kroksjön ska ha flera öppna vattenpartier och igenväxning/igenfyllning av sjön undviks.
- Södra och Norra Kroksjön får inte dräneras och vattenuttag får inte göras.

*Citronkärrtrollslända*

- Beskuggning av småvatten genom tillväxt av skog får inte ske. Arten är starkt gynnad av solexponering.
- Eutrofiering där vegetationen blir så tät att inga vattenspeglar återstår är negativ för arten.

**Beskrivning av naturtyper och arter och deras bevarandestatus****Naturtyper**

*Oligo-mesotrofa sjöar med strandpryl, braxengräs eller annuell vegetation på exponerade stränder (3130)* Kroksjön som delvis ingår i Natura 2000- området Nytebodaskogen är en näringsfattig sjö med gles vegetation av näckrosor och sjöfråken. Sjön är inte närmare undersökt vad gäller vegetation och häckfågelfauna och dess bevarandestatus kan i nuläget ej bedömas. I strandvegetationen märks bl.a. vattenklöver, pors, frossört, klotgräs, tranbär samt tråd-, piller- och flaskstarr. Storlom finns också.

*Dystrofa sjöar och småvatten (3160)*

Naturtypen utgörs av Lommagylet, en myrgöl med organogen botten och mörkt humusrikt vatten. Gul näckros, vit näckros, vattenklöver och dvärgbläddra har glesa förekomster i Lommagylet. Naturtypens bevarandestatus är icke fullgod.

*Öppna svagt välvda mossar, fattiga och intermediära kärr och gungflyn (7140)*

Naturtypen förekommer i anslutning till Lommagylet och i en igenväxt vik av Kroksjön. Lommagylet kantas av ett vitmossungfly med förekomst av bl.a. praktvitmossa, uddvitmossa, björnmossa, myrbyörnmossa, trådstarr, dystarr, flaskstarr, rundsilesår, tranbär, vitag, myrlilja och korallrot. På något fastare mossmark tillkommer arter som

skvattram, odon och hjortron. I detta myrområde möts således den östliga myrväxten skvattram och den västliga myrliljan. Naturtypen bedöms ha fullgod bevarandestatus.

#### *Västlig taiga (9010)*

I naturtypen är granen det dominerande trädslaget men inslaget av tall är betydande, speciellt bland de äldre träden. Gamla och grova träd förekommer rikligt och mängden död ved är mycket stor varför området bedöms ha fullgod bevarandestatus. Bland lövträden förekommer bok, björk, asp och ek i enstaka individ. Boken tenderar dock att tränga in och bilda mera permanenta bestånd inom naturtypen. I fältskiktet dominerar blåbär över bl.a. kruståtel, vårfryle, tallört, skogsstjärna, ekorrbär, revlumner, mattlumner och örnbräken. Mossorna bildar ett nästintill slutet bottenskikt med arterna stor kvastmossa, myrkvastmossa, husmossa, väggmossa och kammossa som speciellt framträdande. Björnmossa, vågig sidenmossa och västlig hakmossa förekommer också. På fuktiga ställen finns sumptallskog där trädskiktet består av lågvuxen tall. Här dominerar fältskiktet av ris såsom skvattram, ljung, odon, blåbär, hjortron och tuvull medan räffelmosa, olika vitmossor och lavar av släktet *cladonia* märks i bottenskiktet. Nytebodaskogen har mycket stor betydelse som sydlig utpostlokal för nordliga arter, bland kärlväxterna förekommer linnea och knärot och inte mindre än 20 olika arter av skalbaggar har här sin sydligaste förekomst i landet. Insektsfaunan är för övrigt mycket rik med ett flertal arter som bara påträffas i gammal barrskog. Typiskt för Nytebodaskogen är också den goda förekomsten av hålbbyggande fåglar såsom spillkråka, större hackspett, tofsmes, talltita, svartmes och trädkrypare. Även sparvuggla och pärluggla observeras regelbundet.

#### **Natura 2000-arter**

##### *Bred paljettdykare*

Bred paljettdykare lever i sjöar och djupare dammar, ofta i miljöer med tät strandvegetation. Den är främst påträffad i skyddade, solöppna lägen i mindre klarvatten-sjöar och måttligt dystrofa sjöar i skogsterräng. Särskilt under vintern är arten knuten till strandzonen där den uppehåller sig bland vegetation i form av starr, säv eller vitmossa. Förekomst av några helt öppna vattenpartier förefaller vara ett krav. Larverna liksom de fullbildade skalbagarna är utpräglade rovdjur som livnär sig på andra vattenlevande insekter.

Arten har god flygförmåga och kan sprida sig mellan sjösystem på flera kilometers avstånd.

##### *Bredkantad dykare*

Bredkantad dykare förekommer i oligotrofa-mesotrofa sjöar samt i djupare dammar och torvgravar. Den uppträder såväl i klarvattensjöar som i mera humösa vatten. Sjöarna ska ha tät strandvegetation samtidigt som det måste finnas stora vegetationsfria vattenpartier. Bredkantad dykare påträffas vanligtvis i de yttre delarna av strandvegetationen. Längs stränderna finns ofta täta bestånd av högväxta starrarter och

sjöfräken. I södra Sverige hittar man den vanligtvis i oligotrofa sjöar, längre norrut ökar andelen fynd i mera näringsrika sjöar. Arten har påträffats i myrgölar, torvgravar och fiskdammar. Arten har god flygförmåga och kan sprida sig mellan sjösystem på flera kilometers avstånd.

#### *Citronfläckad kärrtrollslända*

Citronfläckad kärrtrollslända lever i vegetationsrika dammar, myrgölar, mindre sjöar och i deltaområden, samt i tätt bevuxna vikar av större sjöar. I södra Sverige kan arten lokalt vara tämligen allmän i igenväxande torvgravar. Förekomst av öppna vattenytor är nödvändigt under äggläggningen. Frånvaro av fisk är gynnsamt.

Larven förekommer i strandnära vatten där den lever som rovdjur på vatteninsekter och kräftdjur.

De fullbildade trollsländorna är goda flygare och kan förflytta sig mer än 10 km mellan olika vattensystem. Det vanliga beteendet är dock att hålla sig i närheten av uppväxtplatsen.

### **Förutsättningar för gynnsam bevarandestatus**

Ett nära samarbete mellan berörda myndigheter och den som äger eller brukar en mark är en av de viktigaste förutsättningarna för att ett områdes värdefulla livsmiljöer och arter ska finnas kvar.

För naturtypen *Oligo-mesotrofa sjöar med strandpryl, braxengräs eller annuell vegetation på exponerade stränder (3130)* gäller att:

- Norra och Södra Kroksjön skall bibehålla sin nuvarande låga näringsstatus och vattennivå.

För naturtypen *Dystrofa sjöar och småvatten (3160)* gäller att:

- Lommagylet ska lämnas för fri utveckling.

För naturtypen *Västlig taiga (9010)* gäller att:

- Inga produktionsinriktade skogsbruksåtgärder ska utföras.
- Naturtypens naturvärden utvecklas genom naturlig dynamik vilket omfattar störningar, som t.ex. bränder, stormfällningar och insektsangrepp.
- Död ved i form av lågor, torrträd, hålträd, grenar, m.m. av olika trädslag och i olika nedbrytningsstadier förekommer liksom gamla och grova träd då de är viktiga för trädlevande lavar, mossor och svampar, samt för insekter, landmollusker och hålbyggande fåglar.

För arterna bred paljettdykare och citronkärrtrollslända gäller att:

- Det ska finnas några helt öppna vattenpartier i sjön och Citronkärrtrollslända är starkt gynnad av solexponering.
-

## **Hotbild – vad kan påverka Natura 2000-området negativt?**

De största riskerna för Nytebodaskogens naturtyper och arter är:

- Åtgärder vilket leder till att värdefulla element och strukturer som olikåldrig död ved, gamla och grova träd, hålträd och rötskadade träd försvinner.
- Förändring i skogens slutna karaktär som kan påverka lavar, mossor och svampar negativt.
- Förändringar i områdets hydrologi. Förändrad vattenkemi och utsläpp av föroreningar i vattenmiljöerna. Dränering och vattenuttag påverkar också arterna.
- Gödslings- och försurningseffekter från nedfall av luftburna föroreningar.
- Bebyggelse, vägar, anläggningar och annan markexploatering och markanvändningsförändringar i angränsande områden.
- Övergödning är ett hot mot bl. a. dykarna.
- Igenfyllning av vattensamlingar är ett hot mot bl.a. dykarna.
- Beskuggning av småvatten genom tillväxt av skog är en sannolik hotfaktor mot enskilda populationer av Citronkärrtrollslända.

## **Skydd och bevarandeåtgärder**

Ingrepp som på ett betydande sätt kan påverka miljön i ett Natura 2000-område kräver tillstånd av länsstyrelsen enligt 7 kapitlet 27-29 § miljöbalken. Detta gäller oavsett om ingreppet sker inom eller utanför ett Natura 2000-område. Bevarandeplanen ska också fungera som underlag för bedömningen av om tillstånd behövs och om tillstånd kan ges

Markägare har eventuellt rätt till ersättning om tillstånd inte kan ges och Natura 2000 innebär avsevärda begränsningar i pågående markanvändning inom den berörda delen av fastigheten. Mer information finns i Naturvårdsverkets broschyr ”Natura 2000 Värdefull natur i Sverige” och på Naturvårdsverkets webbplats [www.naturvardsverket.se](http://www.naturvardsverket.se).

## **Skydd och reglering**

Området är naturreservat sedan 1981.

I föreskrifterna framgår bl.a. att det är förbjudet att avverka eller på annat sätt skada levande eller döda träd eller buskar samt att plantera, så eller ympa. Egentligen är området reglerat men det är fri utveckling och boken kommer på sikt att ta över i området. Då detta är en av få västlig taiga i Skåne bör målet vara att bevara den västliga taigan.

För arterna gäller;

Arten ingår i art- och habitatdirektivets bilaga 2 och den är inte en prioriterad art där.

Arten kräver noggrant skydd enligt art- och habitatdirektivet. Den ingår i art- och habitatdirektivets bilaga 4 och betecknas med N i artskyddsförordningens bilaga 1. Vilt levande exemplar av arten är fredade enligt 1-4 stycket 4§ Artskyddsförordningen (2007:845) vilket innebär att det är förbjudet att avsiktligt störa, fånga eller döda arten, eller avsiktligt förstöra eller skada bo- och viloplats samt att skada eller samla in ägg. Enligt 13§ Artskyddsförordningen kan vilt levande exemplar av arten samlas in under förutsättning att det behövs för att rapportera arten och under att vissa villkor uppfylls, t.ex. att den aktuella populationen inte påverkas negativt långsiktigt. Vilt levande exemplar av arten omfattas av 23§ Artskyddsförordningen vilket innebär att det är förbjudet att förvara och transportera arten. Arterna ska beaktas och respekteras i fysisk planering, tillståndsprövning, generell naturvårdshänsyn, förvaltning av skyddade områden, artskydd, uppföljning samt övervakning. Inga försämringar för arten får ske.

### **Bevarandeåtgärder**

Staten har det övergripande ansvaret för skötseln av Natura 2000-områden och för att bevarandemålen uppnås. En förutsättning för att nå målen är ett gott samarbete mellan staten och den eller dem som äger eller brukar marken. Om skötseln av ett Natura 2000-område orsakar merkostnader för en markägare eller arrendator kan ersättning fås, till exempel miljöersättning för betesmarker. Markägaren kan även skriva skötselavtal med Länsstyrelsen. Mer information om regler, ansvar och ersättningar i samband med Natura 2000 finns i Naturvårdsverkets broschyr ”Natura 2000 Värdefull natur i Sverige” och på Naturvårdsverkets webbplats [www.naturvardsverket.se](http://www.naturvardsverket.se).

### **Prioriterade bevarandeåtgärder**

Då bok brer ut sig i det barkborrsdrabbade området så måste åtgärder göras för att man ska kunna bevara en västlig taiga i framtiden. Bok tas bort och gran och tall sparas.

### **Restaureringsåtgärder**

Då bok brer ut sig i det barkborrsdrabbade området så måste åtgärder göras för att man ska kunna bevara en västlig taiga i framtiden. Bok tas bort och gran och tall sparas. Väl övervakad brand i fältskiktet kan gynna området och dess arter men det är mycket död ved i området så det kan vara svårt att få till en kontrollerad brand.

### **Löpande skötsel**

Enligt skötselplanen ska Nytebodaskogen få utvecklas fritt mot ett naturskogslignande tillstånd. Då detta leder till en önskad riktning där gran och tall ersätts av andra träd som bok så måste åtgärder göras för att hindra att en av Skånes få västlig taiga istället blir bokskog.

Träd som är angripna av granbarkborren plockas bort, medan man lämnar de som angripits av konkurrenter till granbarkborren.

## Uppföljning

Uppföljning av naturtyper och arter inom Natura 2000-områdena kommer att ske med omdrev vart 6:e eller 12:e år beroende på naturtyp och art. Vissa delar av uppföljningen, som t.ex. areal är obligatoriska medan andra delar kan väljas av länsstyrelserna själva. Mer information om enskild naturtyp/art finns på Naturvårdsverkets hemsida.

## Övrigt

Bevarandeplanen gäller tillvidare och kommer att revideras om ny kunskap ger anledning till det.

## Referenser

Artdatabankens information till Länsstyrelsen i Skåne Län om rödlistade arter, GIS-skikt.  
 Länsstyrelsen i Skåne län 1981. Skötselplan för Nytebodaskogen.  
 Länsstyrelsen i Skåne län, Vegetationsbeskrivning utarbetad vid växtekologiska institutionen, Lunds universitet, bifogad reservatsbeslut och skötselplan för Nytebodaskogen.  
 Länsstyrelsen i Kristianstad län 1996. *Från Bjäre till Österlen, skånska natur- och kulturmiljöer*. Länsstyrelsen.  
 Löfroth M. (ed.) 1997. *Svenska naturtyper i det europeiska nätverket Natura 2000* Naturvårdsverkets förlag.  
 Pahlsson, Lars (red), 1998. *Vegetationstyper i Norden*. Tema Nord 1998:510. Nordiska Ministerrådet, Köpenhamn.  
 Olsson K.-A. m.fl. (red.), 2003. *Floran I Skåne. Vegetation och utflyktsmål*. Lund.  
 Skogsstyrelsen, Signalarter - Indikatorer på skyddsvärd skog. Skogsstyrelsen. 2000.  
 Skogsvårdsstyrelsen 1995-11-08. Nyckelbiotopsinventeringen.  
 Skånes Natur, 1981 av Ingmar Martinsson. Nytebodaskogen – nytt naturreservat med gamla anor.  
 Skånsk Skådarguide, SkOF Skånes Ornitologiska Förening, Mikael Arinder (red.), ANSER, supplement 42, Lund 1999.  
 Översiktsplan för Osby kommun

## Bilagor

1. Karta med naturtyper enligt Natura 2000
2. Naturtypskoder för kartan
3. Rödlistade arter

---

Upprättad av Länsstyrelsen i Skåne län

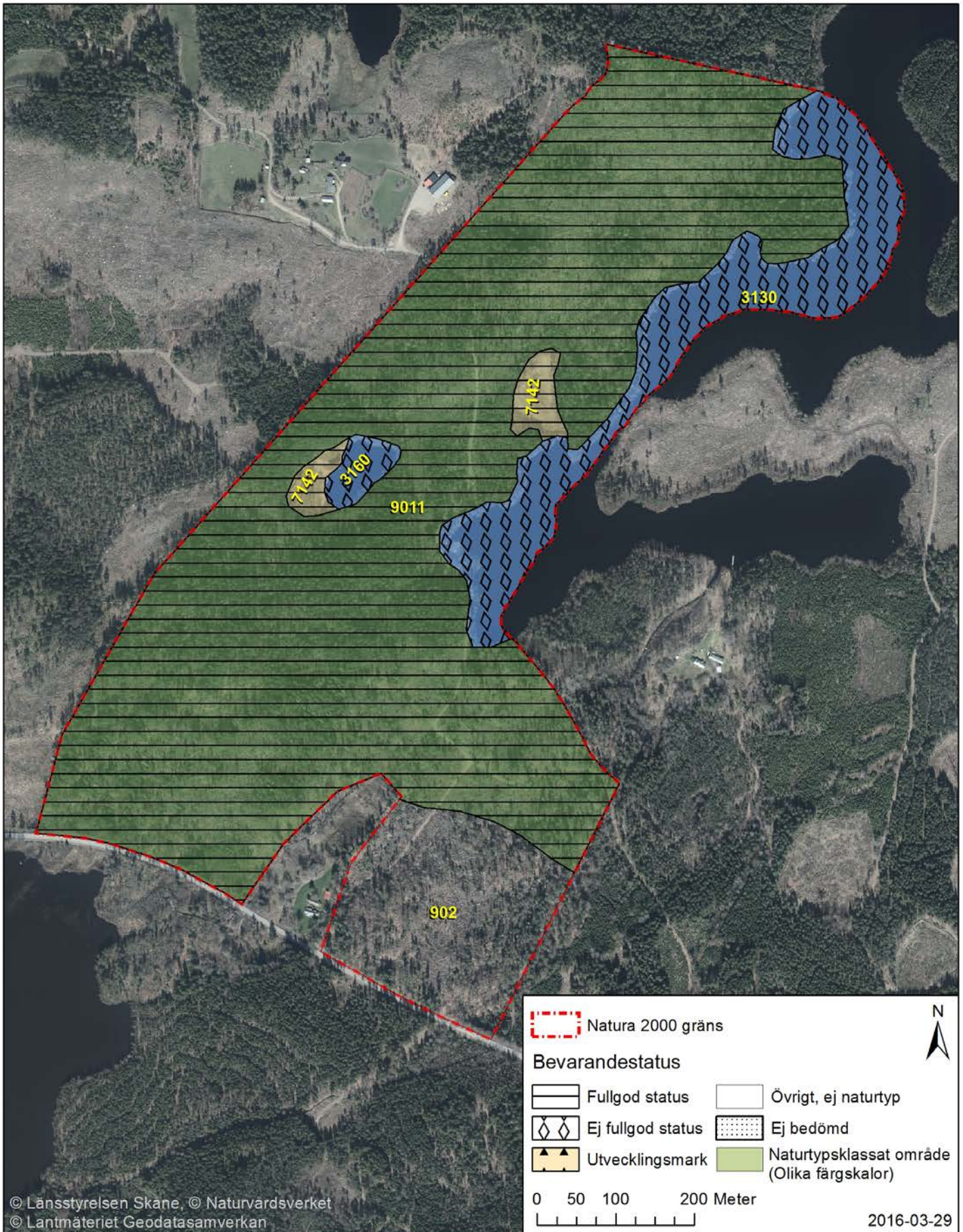
Planförfattare: Kristian Nilsson

Senast reviderad 2010-06-15 av Anders Olsson och 2016-03-22 av Marie Björkander



## Natura 2000-området Nytebodaskogen, SE0420103 med naturtyper

Förteckning över naturtyper återfinns i bilaga 2



## **Bilaga 2, Naturtypskoder för kartan**

### **Naturtyper**

3130 - Oligo-mesotrofa sjöar med strandpryl, braxengräs eller annuell vegetation på exponerade stränder

3160 - Dystrofa sjöar och småvatten

7142 - Öppna svagt välvda mossar, fattiga och intermediära kärr och gungflyn - Kärr och gungflyn

9011 - Västlig taiga - Granskog

### **Icke-naturtyper**

902 - Granskog (>70% gran)



### Bilaga 3, Rödlistade arter i Natura 2000-naturtyperna 2016

Rödlistade arter placeras i olika hotkategorier beroende på risk för utdöende i vilt tillstånd inom olika tidsperspektiv. Arter med extremt/mycket stor risk att dö ut i vilt tillstånd inom en mycket nära/nära framtid placeras i kategorin CR (Critically endangered; akut hotad) resp. EN (Endangered; starkt hotad). Arter som löper stor risk för utdöende i ett medellångt tidsperspektiv placeras i kategorin VU (Vulnerable; sårbar). Arter som bedöms ligga nära kategorin VU men inte uppfyller alla kriterier placeras i kategorin NT (Near Threatened; missgynnad). F= fridlyst art, B2, B4 & B5 hänvisar till resp. bilaga i art- och habitatdirektivet.

Naturtyp/Organismgrupp	Artnamn	Vetenskapligt namn	Hotkategori
<b>9011 – Västlig taiga</b>			
<i>Svampar</i>	Gropticka	<i>Oligoporus guttulata</i>	VU
	Gransotdyna	<i>Camarops tubulina</i>	VU
<i>Kärlväxter</i>	Knärot	<i>Goodyera repens</i>	NT
	Sjötåtel	<i>Deschampsia setacea</i>	VU
<i>Groddjur</i>	Vanlig groda	<i>Rana temporaria</i>	F, B2
	Vanlig snok	<i>Natrix natrix</i>	F
<i>Fåglar</i>	Mindre hackspett	<i>Dendrocopos minor</i>	NT
	Spillkråka	<i>Dendrocopus martius</i>	NT
	Sävparv	<i>Emberiza schoeniclus</i>	VU
	Tornseglare	<i>Apus apus</i>	VU
<b>Oligo-mesotrofa sjöar (3130)</b>			
<i>Fiskar</i>	Lake	<i>Lota lota</i>	NT
	Ål	<i>Anguilla anguilla</i>	CR
<i>Kärlväxter</i>	Klotgräs	<i>Pilularia globulifera</i>	VU
<i>Ryggradslösa djur</i>	Bred paljettdykare	<i>Graphoderus bilineatus</i>	B2
	Bredkantad dykare	<i>Ditiscus larssimus</i>	F, B2
	Citronfläckad kärntrollslända	<i>Leucorrhinia pectoraus</i>	F, B2



**Länsstyrelsen  
Skåne**

Östra Boulevarden 62 A, 291 86 Kristianstad  
Kungsgatan 13, 205 15 Malmö  
Tel 044/040-25 20 00, Fax 044/040-25 21 10  
Epost [lansstyrelsen@lansstyrelsen.se](mailto:lansstyrelsen@lansstyrelsen.se)  
[www.lansstyrelsen.se/skane](http://www.lansstyrelsen.se/skane)