



2014-10-16

Dnr 511-25758-2014

1275-202

Delg.kv.

Enligt sändlista

Kontaktperson  
Miljöavdelningen  
Naturskyddsenheten  
Christer Persson  
010 - 224 15 68  
christer.persson@lansstyrelsen.se

## Fastställande av skötselplan för naturreservatet Varshultamyren i Klippans och Perstorps kommun

Länsstyrelsen har tagit fram en skötselplan för naturreservatet Varshultamyren i Klippans och Perstorps kommun. Naturreservatet bildades genom Länsstyrelsens beslut den 16 oktober 2014.

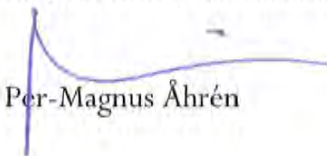
Skötselplanen har sänts ut med föreläggande om yttrande samtidigt med förslag till bildande av naturreservatet Varshultamyren i Klippans och Perstorps kommun.

### LÄNSSTYRELSENS BESLUT

Med stöd av 3§ Förordning (1998:1252) om områdesskydd enligt miljöbalken m.m. fastställer Länsstyrelsen skötselplanen daterad 2014-10-16 för naturreservatet Varshultamyren i Klippans och Perstorps kommun (Bilaga 1) att gälla tills vidare.

Detta beslut kan överklagas hos regeringen, miljödepartementet, se Bilaga 2.

I den slutliga handläggningen av detta ärende har deltagit naturvårdsdirektör Per-Magnus Åhrén, beslutande och byrådirektör Christer Persson, föredragande.

  
Per-Magnus Åhrén

  
Christer Persson

### Bilagor:

1. Skötselplan för naturreservatet Varshultamyren i Klippans och Perstorps kommun
2. Hur man överklagar
3. Sändlista



Länsstyrelsen  
Skåne

# Skötselplan för naturreservatet VARSHULTAMYREN

Klippans och Perstorps kommun







Fastställt: 2014-10-16  
Utgiven av: Länsstyrelsen Skåne  
Planförfattare: Johan Dahlberg / Kristian Nilsson  
Beställningsadress: [www.lansstyrelsen.se/skane](http://www.lansstyrelsen.se/skane)

Copyright: Länsstyrelsen Skåne  
Diarienummer: 511-25758-2014  
Omslagsbild: Öppet mosseplan på Varshultamyren.  
Foto: Kristian Nilsson, 2006

# Innehållsförteckning

Inledning	5
1 SYFTET MED NATURRESERVATET	6
2 BESKRIVNING AV OMRÅDET.....	7
2.1 Administrativa uppgifter	7
2.2 Allmän beskrivning och bevarandevärden	7
2.2.1 Geomorfologi och hydrologi	7
2.2.2 Historisk och nuvarande markanvändning samt kulturhistoria	8
2.2.3 Biologi	10
2.2.4 Friluftsliv	11
2.2.5 Inventeringar, underlagsmaterial m.m.	11
3 ÖVERSIKT AV MÅL, SKÖTSELÅTGÄRDER OCH PLANERAD MARKANVÄNDNING	12
3.1 Övergripande beskrivning av mål och skötselåtgärder	12
3.2 Planeringsområden (planerad markanvändning)	13
4 MÅL OCH ÅTGÄRDER FÖR PLANERINGSOMRÅDEN .....	13
4.1 Planeringsområde MO – Myr som i huvudsak lämnas orörd	13
4.2 Planeringsområde MS – myr med begränsad skötsel vid behov	16
4.3 Planeringsområde NS – skog med begränsad skötsel vid behov	19
4.4 Planeringsområde V – vatten som lämnas orört	22
5 FRILUFTSLIV OCH TURISM .....	23
5.1 Restriktioner	23
5.2 Information	23
5.3 Tillgänglighet, parkeringar	23
5.4 Renhållning och sanitära anordningar	24
5.5 Utmärkning av naturreservatets gräns	24
6. JAKT .....	24
7. TILLSYN .....	24
8. DOKUMENTATION OCH UPPFÖLJNING.....	24
8.1 Uppföljning av bevarandemål	25
8.2 Uppföljning av skötselåtgärder	25
8.3 Uppföljning av kostnader	25
9. REVIDERING AV SKÖTSELPLANEN.....	25
10. FINANSIERING AV FÖRVALTNING .....	25
11. PRIORITERING AV FÖRESLAGNA ÅTGÄRDER .....	26
12. KÄLLOR .....	27
12.1 Litteratur	27
12.2 Databaser	27
12.3 Kartor	27

## BILAGOR

1. Terrängkarta, skala 1:50 000
2. Områdeskarta, skala 1:15 000
3. Pågående markanvändning, skala 1:11 000
4. Planeringsområden, skala 1:11 000
5. Karta med markerade skogsbestånd och dike, skala 1:10 000
6. Flygbild från 1947, skala 1:10 000
7. Natura 2000, skala 1:11 000

## Inledning

Skötselplanen beskriver ett områdes värden enligt befintligt kunskapsläge och redogör även för hur och när dessa värden ska skötas. Bakom detta ligger syftena med bildandet av ett naturreservat. Syftena styr vilka föreskrifter (regler) som ska gälla. Föreskrifterna redovisas i det dokument där bildandet av naturreservatet beslutas. Men, för att uppnå syftena med ett naturreservat kan det också krävas en särskild skötsel- vilken redovisas i detta dokument

Skötselplanen anger också vad som är viktigast att göra om förvaltaren av naturreservatet, den som är ansvarig för skötseln, behöver prioritera. Skötselplanen vänder sig dock inte bara till förvaltaren utan även till markägare och andra intressenter.

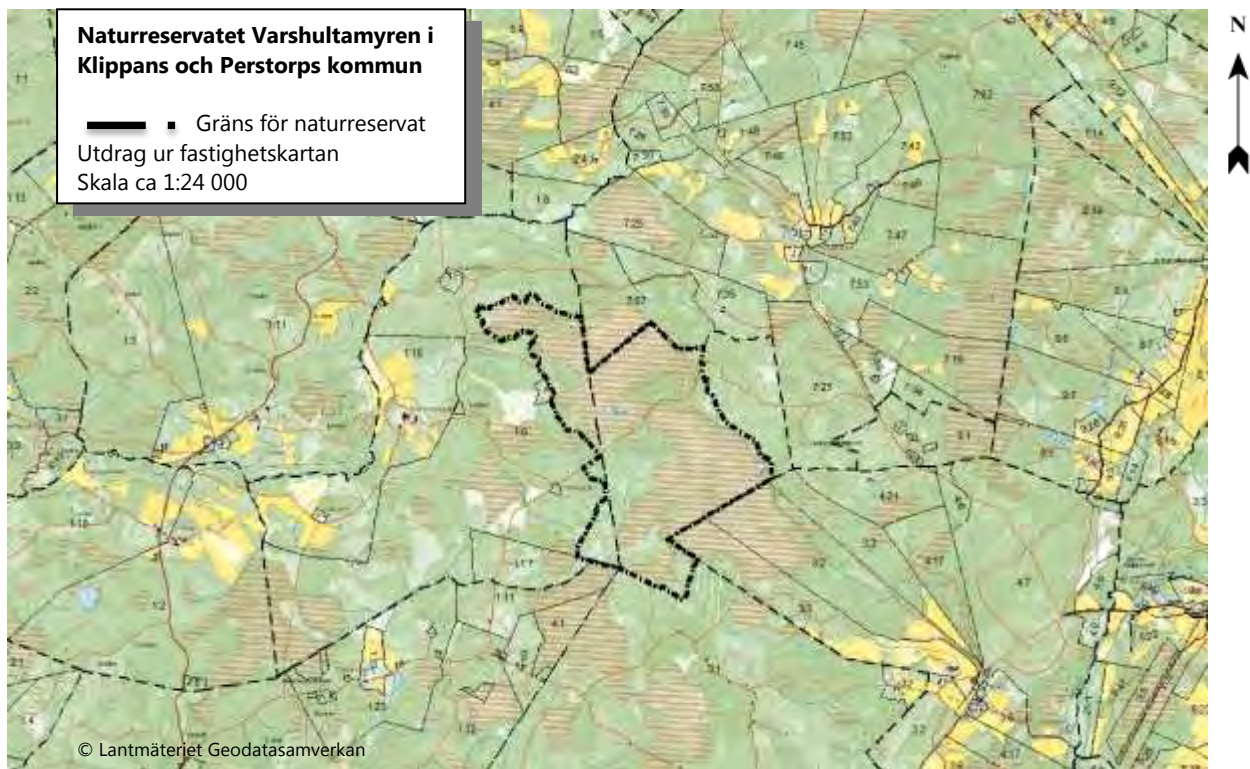
Länsstyrelsen har ett övergripande ansvar för att statligt bildade naturreservat sköts. Länsstyrelsen har också ansvar för tillsynen och uppföljning i statliga naturreservat. Förvaltningen kan överlåtas till andra, t ex en stiftelse eller den kommun där naturreservatet är beläget. De praktiska skötselåtgärderna utförs oftast av markägare, arrendatorer, entreprenörer eller andra som förvaltaren har skötselavtal med.

Skötselplanen börjar med en beskrivande del där bland annat naturreservatets syften och vilka natur- och bevarandevärden som finns redovisas. Därefter följer en redogörelse för bevarandemålen och för hur naturreservatet ska skötas för att uppnå målen och syftena.

# 1 Syftet med naturreservatet

Syftet med naturreservatet är att:

- återställa och bibehålla Varshultamyren som ett myrområde med naturlig hydrologi, samt återställa eller bibehålla gynnsam bevarandestatus för prioriterade bevarandevärden, arter och naturtyper som omfattas av Natura2000<sup>1</sup>,
- återställa eller bibehålla mossens representativa särdrag som mosse av sydvästlig typ med dess biologiska och geovetenskapliga värden,
- återställa eller bibehålla fastmarksskog av lövträd och tall med ett naturskogslikt tillstånd. Skogen lämnas i huvudsak orörd när trädskiktet domineras av lövträd och/eller tall och ett naturskogslikt tillstånd råder,
- tillgodose allmänhetens intresse för att uppleva områdets natur, dock i sådan omfattning att risk för skador på områdets biologiska värden inte uppstår.



Figur 1. Reservatet är markerat med punktstreckad linje på fastighetskartan, (se även bilaga 2).

<sup>1</sup> Rådets direktiv 92/43EEG av den 21 maj 1992 om bevarande av livsmiljöer samt vilda djur och växter

## 2 Beskrivning av området

### 2.1 Administrativa uppgifter

<b>Namn</b>	Varshultamyren
<b>Kommuner</b>	Klippan och Perstorp
<b>Natura 2000 ID</b>	SE0420320
<b>NVR/DOS-ID</b>	2042570 / 1009650
<b>Gränser</b>	Området begränsas av mitten av svart punktstreckad linje på till detta beslut bifogad karta (bilaga 2)
<b>Fastigheter</b>	Del av Klippan Falholma 1:6 Del av Perstorp Söndrahult 3:1
<b>Markägarkategori</b>	Aktiebolag
<b>Läge</b>	Ca 3,8 km VNV Oderljunga kyrka
<b>Kartblad</b>	Topografiska kartor: 03CNO Ekonomiska kartor: 03C6i (03268)
<b>Centralpunkt</b>	x: 393351 y: 6230005 (SWEREF99)
<b>Naturgeografisk region</b>	Nr 8, Nordöstkånes barrskogslandskap
<b>Förvaltare</b>	Länsstyrelsen Skåne
<b>Areal</b>	153,5 ha varav ca 0,2 ha vatten

### 2.2 Allmän beskrivning och bevarandevärden

#### 2.2.1 Geomorfologi och hydrologi

Varshultamyren ligger i den naturgeografiska regionen Nordöstkånes barrskogslandskap knappt 100 meter över havet. Berggrunden består av finkornig gnejs i större delen av området, ett mindre område med gnejsgranit i söder samt flera stråk av permio - karbonisk diabas som genomkorsar området från sydost mot nordväst. Mosseplanens jordart utgörs av torv medan merparten av fastmarkens jordart är lerfri morän. I sydväst förekommer även ett litet område med isälvsediment (grovsilt till block). Naturreservatet ligger inom ett område med ett regionalt nederbördsmaximum på ca 800 mm per år. Relaterat till övriga Skåne råder inlandsklimat, med kraftiga dygns- och årstidsvariationer i lufttemperatur och därmed även i relativ fuktighet.

Varshultamyren ligger på en regional vattendelare och dräneras åt båda hållen till Bäljane å sydväst om myren. Bäljane å mynnar senare ut i Rönne å (avrinningsområde nummer 96, "Rönne å"). Avrinningen till Bäljane sker via flera vattendrag, varav de tre mest betydelsefulla avvattnar myren i sydväst, i sydost och i nordväst. Mossen utövar en reglerande effekt när det gäller avrinningen i de nationellt värdefulla vattendragen Bäljane å och Rönne å, liksom även när det gäller klimatet i mossens omgivning.

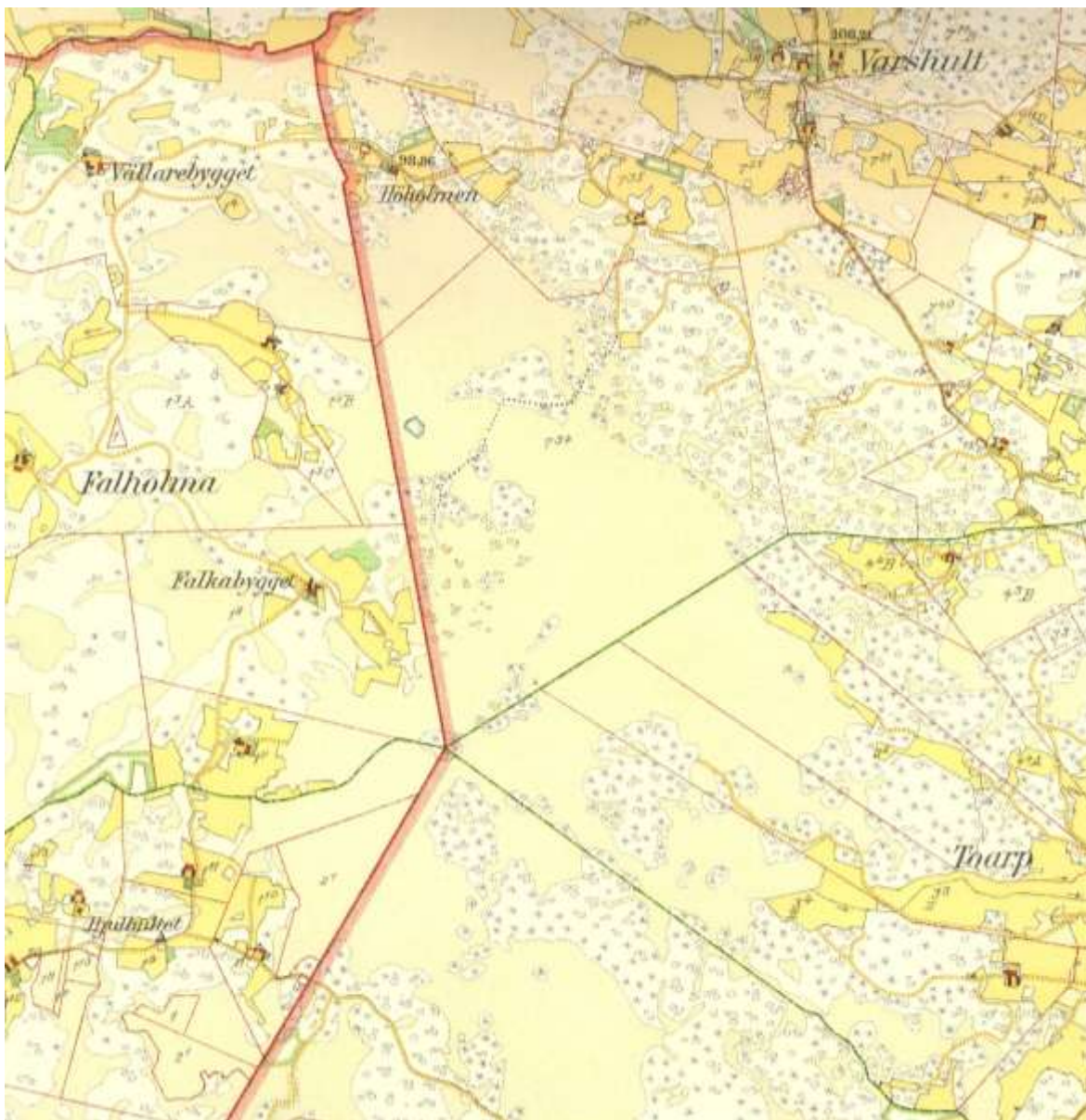
Arealmässigt domineras myrkomplexet av en koncentrisk mossebildning. I nordväst har ett numera utdikad laggkärr avskilt den koncentriska mossen från en välvd, mindre mossebildning. De laggkärr







På den ekonomiska kartan från 1920-talet (figur 3) syns en öppen myr omgiven av lövskog längs en stor del av östra kanten (delen som tillhörde Varshults by), av barrskog i söder (Toarps by) samt av barrblandskog i väster (Falholmna by). Inslag av lövträdsbevuxen myr fanns på mossens västsidan söder om den överkorsande markvägen samt i myrens nordöstra utkanter. Även flygbilden från 1947 (kartbilaga 6) visar trädbevuxen myr i dessa partier. Flygbilden visar i övrigt en i stort sett helt öppen myrmark mestadels omgiven av barrskog. Spridda partier med randskog förekom längs med laggkärren. Tendenser till igenväxning fanns, förutom på mossens västra sida söder om överfartsvägen, längs mindre diken på mossens utkanter. De mestadels öppna laggkärren var bäst utbildade i öster, i sydväst och i norr. Ett kärrdråg gick från norr till söder på mossens norra del medan ytterligare ett kärrdråg löpte i en båge på mossens mellersta del. Båda dessa kärrdråg återfinns än idag.



Figur 3. På den ekonomiska kartan från 1926 syns en öppen myr (ljusgul färg).

Den ekonomiska kartan från 1920-talet och framför allt flygbilden från 1947 visar en myr som var mer öppen och hade mer välutvecklade laggkärr än myrmarken på ortofoton från år 1996, 2002 och 2006. Trädskiktet på myren har ökat markant under senare hälften av 1900-talet och det är främst tall och björk som har stått för igenväxningen av myrmarken. Igenväxningen har framför allt skett i mossens kantzoner med laggkärr och randskog samt i anslutning till större diken. Den mest påtagliga igenväxningen har skett längs med det stora uppgrenade diket på myrens västra sida söder om överfartsvägen, på samma plats som det redan på 1920-talet fanns mindre partier med lövskogsbevuxen myr. Även i anslutning till ett större dike i nordväst har en kraftig igenväxning skett.

Koloniseringen av träd på Varshultamyren, och på myrar generellt, är en naturlig process. Den verkar dock ha påskyndats kraftigt under de senaste 50 åren, troligen främst beroende på ett ökat kvävenedfall, men troligen även på grund av en minskad brandfrekvens och en ökad utdikning i samband med skogsbruk. Antalet diken har ökat kraftigt på Varshultamyren under senare hälften av 1900-talet. Många av diken har lagts i anslutning till laggkärren som därmed växt igen och försvunnit till stor del. Dagens markanvändning kring myren utgörs till största delen av skogsbruk med inriktning mot granproduktion.

Tabell 1. Ungefärliga arealer av nuvarande och planerad markanvändning.

<b>Nuvarande markanvändning</b>	<b>Planerad markanvändning</b>	<b>Areal (ha)</b>
Trädbevuxna mosseplan	Öppna mosseplan	54,5
Öppen myrmark (mosse eller kärr)	Öppen myr som i huvudsak är orörd	60,3
Övervägande granskog	Övervägande naturskogslik löv- eller tallskog	33,9
Triviallövskog	Skog med begränsad skötsel	3,9
Ädellövskog	Naturskogslik ädellövskog	0,7
Dystrof sjö	Dystrof sjö	0,2
Övrig öppen mark	Skog med begränsad skötsel	0,2
<b>Summa areal (ha)</b>		<b>153,7</b>

### 2.2.3 Biologi

Varshultamyren är ett myrkomplex bestående av svagt till tydligt välvda mosseplan med större dråg, en gungflykantad göl, laggkärr och skogsbevuxen myr. Större delen av myrkomplexet tillhör Natura 2000<sup>2</sup>-naturtypen Högmossar (7110), se tabell 2 för arealer av naturtyper. Mossen delas på mitten av en markväg. Förutom ovan nämnda naturtyper finner man även andra miljöer i området. Myren omges mestadels av skog på fastmark. Den omgivande skogen utgörs till större delen av planterad granskog och små partier med lövskog. På fastmarksholmar och utskjutande uddar i myrmarken finns ett antal granplanteringar samt mindre partier av blandskog med bland annat björk, tall och ek. På sina håll, exempelvis på en fastmarksholme i nordväst, finns även skog dominerad av ädellövträd som bok och ek. Mindre, öppna gläntor med enar och hedvegetation förekommer också. I huvudsak dominerar kruståtelhed i dessa mer öppna partier.

Varshultamyren är i stort sett opåverkad med avseende på torvbrytning. Den är även mindre påverkad än de flesta andra skånska mossar med avseende på utdikning. Diken i anslutning till

<sup>2</sup> Rådets direktiv 92/43EEG av den 21 maj 1992 om bevarande av livsmiljöer samt vilda djur och växter

skogsbruk finns dock längs i stort sett hela myren, mestadels i laggkärren, men även på vissa partier av högmossen. Myrens största dike är uppdelat i flera grenar och löper från markvägens södra sida mot sydsydväst. Större diken finns även i nordväst, längst i sydost samt i öster utmed myrens södra halva där en före detta bäck har rensats och delvis rätats ut.

Ett flertal fåglar som är upptagna i EU:s fågeldirektiv<sup>3</sup> är sedda i eller i nära anslutning till reservatet under de senaste åren. Deras beteckning i fågeldirektivets bilaga 1 anges inom parentes i texten nedan samt i tabell 8. I reservatet finns det fragment av lämpliga livsmiljöer för skogshöns som orre (*Tetrao tetrix*, A409), tjäder (*Tetrao urogallus*, A108) och järpe (*Bonasa bonasia*, A104) även om de missgynnas av bristen på äldre skogsmiljöer och igenväxning av myrmarken. Järpe är sedd i nära anslutning till reservatet medan både orre och tjäder setts inne i området de senaste åren. Spridda observationer av orre görs frekvent på olika delar av myren, ofta öster om Falkabygget. Orrspel hörs ofta, men någon samlad spelplats är inte känd. Tjäder ses oftast i södra delarna av reservatets kantzoner. Ytterligare en fågelart som har observerats i området är nattskärra (*Caprimulgus europaeus*, A224) vilken trivs i anslutning till det öppna mosseplanet. I övrigt observeras spillkråka (*Dryocopus martius*, A236) och skogsduva (*Columba oenas*) regelbundet i reservatet medan sparvuggla (*Glaucidium passerinum*, A217) och pärluggla (*Aegolius funereus*, A223) har hörts tillfälligt (Dehlin 2008). Nattskärra är i Artdatabankens rödlista 2010<sup>4</sup> förd till hotklasserna NT (nära hotad).

Tabell 2. Tabellen anger areal i ha av naturtyper i den del av Natura 2000-området som ingår i reservatet.

Natura 2000-kod anges inom parentes.

Naturtyperna karterades av Länsstyrelsen år 2004 och uppdaterades av Länsstyrelsen under basinventeringen år 2006.

Naturtyp	Undertyper	Areal (ha)
Myrsjöar (3160)		0,22
* Högmossar (7110)	Öppna mosseplan (7111)	55,05
Öppna mossar och kärr (7140)	Laggkärr, kärr och gungflyn (7114)	3,58
Öppna mossar och kärr (7140)	Trädklädda mosseplan och delar av mosse, laggkärr (7115)	42,6
*Skogsbevuxen myr (91D0)	Trädklädda mosseplan (7112)	0,61
<b>Totalareal naturtyper (ha)</b>		<b>102,1</b>

#### 2.2.4 Friluftsliv

Området är inte mycket besökt av tillresta. Miljöerna kan nås från öster via en skogsbilväg som korsar myrens mellersta del. Ett markerat stigsystem saknas, men mossen kan upplevas från skogsbilvägen.

#### 2.2.5 Inventeringar, underlagsmaterial m.m.

Skötselplanen bygger på flera olika underlag. Naturreservatet omfattar ett Natura 2000-område (SCI, SE0420320) samt ett objekt i både 2007 års myrskyddsplan (1009650) och 1994 års myrskyddsplan (L4). Större delen av naturreservatet är klassat som riksintresse för naturvård (N7)

<sup>3</sup> Europaparlamentets och rådets direktiv 2009/147/EG av den 30 november 2009 om bevarande av vilda fåglar

<sup>4</sup> Gärdenfors, U. (ed.) 2010. Rödlistade arter i Sverige 2010



och med i länets naturvårdsplan uppdelat på två objekt med värdeklass 1 (objekt 6 – Varshultsmyren och objekt 21 – Hjulhultet). Myrkomplexet tillhör klass 1 i våtmarksinventeringen (03C6I03).

Länsstyrelsen karterade Natura 2000-områdets naturtyper år 2004. Samma år genomfördes en test av fältmanual för uppföljning och basinventering i området (Götbrink 2004). År 2006 gjorde Länsstyrelsen en basinventering och uppföljning av Natura 2000-området vilket bland annat innebar en uppdatering av naturtypernas utbredning samt en hydrologisk undersökning.

## 3 Översikt av mål, skötselåtgärder och planerad markanvändning

### 3.1 Övergripande beskrivning av mål och skötselåtgärder

Inom området vidtas nödvändiga åtgärder för att uppnå syftet med reservatet. Syftet uppnås även genom utvärdering och anpassning av skötseln i överensstämmelse med ny kunskap om biologiska värden.

Skötseln av Varshultsmyren sker utifrån naturvårdsaspekter och bidrar till att uppfylla syftet med naturreservatet. Mosseplan och kärr håller på att växa igen och restaureras därför för att därefter i huvudsak lämnas orörda. Om igenväxningen fortsätter efter restaureringen kan det dock bli aktuellt med skötsel vid behov. Restaureringen sker genom eventuell dämning av diken, förslagsvis på angivna platser i kartbilaga 4, samt genom avverkning eller ringbarkning av träd och buskar i kärr, laggkärr och på mosseplan med tillhörande randskog. Restaureringen föregås av en hydroteknisk utredning med syfte att visa var och i vilken omfattning dämning och avverkning/ringbarkning behövs. Efter avverkning/ringbarkning är en krontäckning på 0 - 10 % målet för mosseplan, laggkärr och kärr i planeringsområde MO. Målet för randskogen och trädklädda laggkärr i planeringsområde MS är en trädklädd myr med övervägande tall- och/eller björkskog.

Granskogar på fastmark i planeringsområde NS avvecklas på sikt (se vidare under planeringsområde NS1) och överförs till lövskog. Skötseln av områdets lövskogar i planeringsområde NS är naturvårdsinriktad tills de har blivit gamla och utvecklat naturskogsliknande strukturer varefter de lämnas orörda).

Där marken är torr till frisk löper den föreslagna reservatsgränsen i huvudsak mellan 10 och 20 meter utanför Natura 2000-området och bildar en skyddszon med skog intill myren. Skyddszonen är bredare där terrängen är övervägande flack och fuktig eller blöt. Syftet med en skyddszon är att den ska bidra till att bevara myrens hydrologi.

Naturreservatets föreskrifter utgör inte hinder för underhåll av dike som markerats i Bilaga 5 ((i enlighet med 2 kap. 5§ Lag (1998:812) med särskilda bestämmelser om vattenverksamhet).

Hydrologin i reservatet, inklusive naturtypen ”Dystrofa sjöar” (3160), samt områdets naturtyper får inte skadas på ett betydande sätt vid olika aktiviteter i reservatet.

### 3.2 Planeringsområden (planerad markanvändning)

Naturreseptatet har delats in i fyra olika planeringsområden (se kartbilaga 4) utifrån planerad markanvändning enligt nedan. I vissa planeringsområden krävs även restaureringsåtgärder.

- MO - myr som i huvudsak lämnas orörd.
- MS - myr med begränsad skötsel vid behov.
- NS - skog med begränsad skötsel.
- V - vatten som lämnas orört.

## 4 Mål och åtgärder för planeringsområden

I detta kapitel ges en beskrivning samt bevarandemål, skötselåtgärder och eventuella restaureringsåtgärder för respektive planeringsområde. En förteckning över ansvariga för respektive åtgärd finns i kapitel 11. Markägaren till Falholma 1:6 och Söndrahult 3:1 har uttryckt intresse för utförandet åtgärder i respektive planeringsområde som ligger inom deras kompetensområden, framförallt med avseende på förvaltning av skog.

### 4.1 Planeringsområde MO – Myr som i huvudsak lämnas orörd

Tabell 3. Översikt över areal markslag för delområdena i planeringsområde MO.

Delområde	Nuvarande markslag	Mål, markslag	Areal (ha)
MO1	Öppna eller trädbevuxna mosseplan	Öppna mosseplan	54,9
MO2	Öppna eller trädbevuxna kärr och laggkärr	Öppna kärr och laggkärr	5,2
MO3	Öppet gungfly	Öppet gungfly	0,2
<b>Totalareal (ha)</b>			<b>60,3</b>

Delområde MO1 (figur 4) utgörs av flera välvda mosseplan varav merparten ingår i Natura 2000-området som naturtypen ”högmossar” (7110; undertypen ”öppna mosseplan”, 7111). Det stora mosseplanet söder om markvägen är koncentriskt och tydligt välvt. Mosseplanen är i huvudsak öppna med kärllväxter såsom dystarr (*Carex limosa*), hjortron (*Rubus chamaemorus*), klockljud (*Erica tetralix*), kråkbär (*Empetrum nigrum*), ljung (*Calluna vulgaris*), rundsilesår (*Drosera rotundifolia*), storsilesår (*Drosera anglica*), tranbär (*Vaccinium oxycoccos*), tuvsäv (*Trichophorum cespitosum*), tuvull (*Eriophorum vaginatum*) och vitag (*Rhynchospora alba*). I botten finner man vitmossor av olika arter, exempelvis flaggvitmossa (*Sphagnum balticum*), flytvitmossa (*Sphagnum cuspidatum*), praktvitmossa (*Sphagnum magellanicum*), rostvitmossa (*Sphagnum fuscum*), rubinvitmossa (*Sphagnum rubellum*), ullvitmossa (*Sphagnum tenellum*) och snärjvitmossa (*Sphagnum austinii*), varav den sistnämnda i liten mängd. Artsammansättningen i naturtypen ”högmossar” (7110) har vid testinventering för uppföljning och basinventering av Natura 2000-områden ansetts vara god. Mängden småtallar på mosseplanet noterades vid test av basinventeringen och ansågs på sina håll vara riklig.



Figur 4. Igenväxande mosseplan (delområde MO1) i nordväst. Foto: Johan Dahlberg, 2009-09-16.

Delområde MO2 består av ett antal ytor med mer eller mindre, öppna kärr (fuktdråg) och laggkärr. Två större fuktdråg finns på mossen, ett i norr med nord-sydlig sträckning och ett bågformat på södra halvan av myren. Båda fuktdrågen domineras av myrlilja (*Narthecium ossifragum*). De sparsamt förekommande laggkärren är tydligast längst i norr och i söder utmed östra sidan av myren. Även här är myrliljan vanligt förekommande. I övrigt är floran lik den som förekommer på själva högmossen och i den skogsbevuxna myren även om kärren är blötare. De flesta ytorna med fuktdråg och laggkärr ligger inom Natura 2000-området och tillhör naturtypen ”högmossar” (7110; undertypen ”laggkärr, kärr och gungflyn”, 7114).

Även planeringsområde MO3, som är beläget kring gölen, utgörs av naturtypen ”högmossar” (7110; undertypen ”laggkärr, kärr och gungflyn, 7114). Här är denna naturtyp gungflyartad med växter såsom dystarr (*Carex limosa*), myrlilja (*Narthecium ossifragum*), rundsileshår (*Drosera rotundifolia*), vitag (*Rhynchospora alba*), brunag (*Rhynchospora fusca*) och olika vitmossor (*Sphagnum* spp.).

### **Bevarandemål**

- Arealen öppen mosse (naturtypen ”högmossar” (7110) av undertypen ”öppna mosseplan” (7111)) i reservatet är cirka 55 ha och dess krontäckning av träd och buskar högst 10 %.



- Arealen öppna kärr, laggkärr och gungflyn i reservatet är cirka 4 ha och dess krontäckning av träd och buskar högst 10 %. Av denna areal utgör naturtypen ”högmossar” (7110) av undertypen ”laggkärr, kärr och gungflyn” (7114) cirka 4 ha.
- Naturtypen ”högmossar” (7110) har en ostörd hydrologi utan avvattande diken.
- I naturtypen ”högmossar” (7110) förekommer de typiska arterna dystarr, rosling, rundsileshår, tuvsäv, tuvull och vitag.

### **Skötselåtgärder**

- Genom skötsel- och restaureringsåtgärderna eftersträvas de markslag (öppna mosseplan, kärr, laggkärr och gungflyn) som anges för delområdet i kolumnen ”Mål, markslag”, tabell 3.
- Efter restaurering bör planeringsområdet i huvudsak lämnas orörd. Vid en dämning av dikena längs markerade sträckor (kartbilaga 4) kommer träd och buskar i planeringsområdet troligtvis att självdö (se vidare under restaureringsåtgärder).
- Om igenväxningen fortsätter efter restaureringen kan föryngring av träd och buskar avlägsnas vid behov genom naturvårdsinriktad avverkning/ringbarkning.
- Träd som fallit över stig/väg/parkering får flyttas åt sidan och läggas på annan plats i reservatet för att förmultna.
- För skötsel- och restaureringsåtgärder i planeringsområdet gäller att avverknings- och röjningsrester förs bort från reservatsområdet, bränns på lämplig plats alternativt lämnas kvar inom reservatet där risk för att skada naturvärdena inte föreligger. Eventuella ringbarkade träd lämnas som blivande torrakor/torrträd. Självdöd ved av gran kan avlägsnas från reservatet vid behov. I övrigt lämnas självdöd ved orörd där den står/faller.
- Körskador undviks vid skötsel- och restaureringsåtgärder i planeringsområdet, bland annat genom att eventuellt, maskinellt uttag av virke lämpligen sker på väl tjälad mark eller under torrperioder.

## Restaureringsåtgärder i planeringsområdena MO och MS

- Genom skötsel- och restaureringsåtgärderna eftersträvas de markslag (öppna mosseplan, kärr, laggkärr och gungflyn) som anges för delområdet i kolumnen ”Mål, markslag”, tabell 5.
- En hydroteknisk utredning utförs. Syftet med denna är att utreda effekter av eventuella dämningar i planeringsområdena MO och MS på marker inom och utanför reservatet samt att föreslå lämpliga dämningar och naturvårdsinriktade röjningar/avverkningar i reservatet. En dämning/igenfyllnad av dike är i grunden en tillståndspliktig vattenverksamhet enligt 11 kap 9 § Miljöbalken. Igenfyllnad sker endast under förutsättning att ingen skada sker på allmänna eller enskilda intressen genom ändrade vattenförhållanden. Vid tveksamhet krävs tillstånd för åtgärden. Avverkning/ringbarkning bör utföras i delar av planeringsområdena MO och MS där träd och buskar inte bedöms själv dö till följd av eventuella dämningar. Den hydrotekniska utredningen genomförs inom en femårsperiod.
- Eventuella dämningar utförs enligt förslag i den hydrotekniska utredningen. Förslagsvis däms det stora diket i sydväst (delområde MS2) samt diket i nordväst (delområde MS1) längsmed, enligt kartbilaga 4, markerade sträckor. Vid en dämning av dikena längs markerade sträckor (kartbilaga 4) kommer träd och buskar i planeringsområdet troligtvis att själv dö. Syftet med dämningarna är att återställa myrens hydrologi, att bevara och återskapa öppen myrmark (planeringsområde MO och eventuellt MS) samt att utveckla trädklädd myrmark med övervägande tall och/eller björk och naturskogslika strukturer (planeringsområde MS). Eventuella dämningar utförs inom en tioårsperiod. Dämmen ses över vid behov.
  - Inför dämningar görs de avverkningar av träd och buskar i anslutning till dikena som behövs för att kunna genomföra dämmningsarbetena.
- Eventuell, naturvårdsinriktad ringbarkning/avverkning av träd och buskar (framförallt gran) som utgör igenväxningsvegetation i planeringsområdet utförs enligt förslag i den hydrotekniska utredningen. Tillsammans med eventuella dämningar är syftet med detta att bevara och återskapa öppen myrmark (planeringsområde MO och eventuellt MS) samt att utveckla trädklädd myrmark med övervägande tall och/eller björk och naturskogslika strukturer (planeringsområde MS). Eventuell ringbarkning/avverkning utförs inom en tioårsperiod.

Hydrologin i reservatet, inklusive naturtypen ”dystrofa sjöar” (3160), samt områdets naturtyper får inte skadas på ett betydande sätt vid olika aktiviteter inom planeringsområdet.

## 4.2 Planeringsområde MS – myr med begränsad skötsel vid behov

Tabell 4. Översikt över areal markslag för delområdena i planeringsområde MS.

Delområde	Nuvarande markslag	Mål, markslag	Areal (ha)
MS1	Ung till medelålders trädklädd myr	Naturskogsläk, trädklädd myr alternativt öppen myr	54,5
<b>Totalareal (ha)</b>			<b>54,5</b>

Delområde MS1 utgörs av trädklädd myr (figur 5). I Natura 2000-området tillhör den trädklädda myren två undertyper av naturtypen ”högmossar” (7110). Undertyperna är ”trädklädda mosseplan, och delar av mosse” (7112) samt ”trädklädda mosseplan och delar av mosse, laggkärr” (7115) och utgörs av både trädklädda mosseplan och trädklädda laggkärr. De trädklädda mosseplanen består till största delen av randskog som omger mosseplanen. Trädsiktet i randskogen domineras av tall och björk, men även gran förekommer. Fältsiktet domineras av tuvull (*Eriophorum vaginatum*) i de fuktiga partierna och av olika ris när det blir torrare. I randskogens ytterkant, mot fastmarken, finns laggkärr. De utdikade och trädklädda laggkärren, vilka utgör merparten av Varshultamyrens laggkärr, ingår i planeringsområde MS. Trädsiktet i dessa består till övervägande del av björk. Även utanför Natura 2000-området finns trädklädd myr med mestadels tall och björk, men i sydväst finns även trädklädd myr dominerad av gran och svartgran. De flesta träd på den trädklädda myrmarken är inte särskilt gamla och står för större delen av igenväxningen i reservatet.



Figur 5. Delområde MS1 i nordväst. Foto: Johan Dahlberg, 2009-09-16.

Delområde MS2 består av det stora uppgrenade diket på myrens västra sida söder om överfartsvägen. I anslutning till detta har den mest påtagliga igenväxningen i reservatet skett.

### **Bevarandemål**

- Arealen trädklädd myr med övervägande tall och/eller björk samt naturskogslika strukturer är 60 ha (av vilken naturtyperna ”högmossar” (7110) av undertyperna ”trädklädda mosseplan, och delar av mosse” (7112) samt ”trädklädda mosseplan och delar av mosse, laggkärr” (7115) tillsammans utgör cirka 40 ha), dock kan den trädklädda myren tillåtas



minska till fördel för ”öppna mosseplan” (7111) samt ”laggkärr, kärr och gungflyn” (7114) vilket är undertyper till naturtypen högmossar (7110).

- Mängden död ved i form av döda fallna träd men även som en del av äldre levande träd kvarstår och gynnas.
- Naturtypen ”högmossar” (7110) har en ostörd hydrologi utan avvattande diken.
- I naturtypen ”högmossar” (7110) förekommer de typiska arterna dystarr, rosling, rundsileshår, tuvsäv, tuvull och vitag.

### **Skötselåtgärder**

- Genom skötsel- och restaureringsåtgärderna eftersträvas det markslag (naturskogsläk, trädklädd myr alternativt öppen myr) som anges för delområdet i kolumnen ”Mål, markslag”, tabell 4.
- Efter restaurering bör planeringsområdet i huvudsak lämnas orörd för utveckling av naturskogsläka strukturer genom intern beståndsdynamik. Vid behov kan begränsad, naturvårdsinriktad skötsel utföras för att påskynda utvecklingen av naturskogsläka strukturer. En naturvårdsinriktad skötsel utförs lämpligen enligt följande:
  - Föryngring av träd och buskar (igenväxningsvegetation), framför allt gran, avlägsnas vid behov.
  - Naturvårdsinriktad röjning/avverkning/ringbarkning kan utföras vid behov. Denna bör genomföras med inriktning på att få en variation i trädskiktets struktur (enligt punkterna a-c nedan). Med struktur avses här såväl trädarter, trädens växtsätt och spridning i området som olika åldrar på skikten.
    - a. Variation av trädarter kan fås genom att gynnas olika trädarter, främst björk och tall, vid olika skötselåtgärder.
    - b. Variation i trädens växtsätt kan fås genom frihuggning av träd. Eventuell frihuggning bör ske med inriktning på att gynna/skapa vidkroniga och/eller grova träd.
    - c. Variation i trädskiktets åldersspridning, inklusive föryngring av träd i enskilda bestånd, fås lämpligen genom att luckor skapas i föryngring och äldre skikt.
  - Stående och liggande död löv- och tallved skapas även där det är lämpligt, både i solbelysta och mer skuggiga miljöer.
- När ett naturskogsläk tillstånd har uppnåtts lämnas skogen i huvudsak orörd med undantag för att eventuell igenväxningsvegetation kan avlägsnas.
- Eventuella tjäderspelplatser lämnas orörda med undantag för att död eller döende gran får avlägsnas från reservatet vid behov.
- Träd som fallit över stig/väg/parkering får flyttas åt sidan och läggas på annan plats i samma del av planeringsområdet för att förmultna.
- För skötsel- och restaureringsåtgärder i planeringsområdet gäller att avverknings- och röjningsrester förs bort från reservatsområdet, bränns på lämplig plats alternativt lämnas kvar inom reservatet där risk för att skada naturvärdena ej föreligger. Eventuella ringbarkade träd lämnas som blivande torrakor/torrträd. Självdöd ved av gran kan avlägsnas från reservatet vid behov. I övrigt lämnas självdöd ved orörd där den står/faller.

- Körskador undviks vid skötsel- och restaureringsåtgärder i planeringsområdet, bland annat genom att eventuellt, maskinellt uttag av virke lämpligen sker på väl tjälad mark eller under torrperioder.

### **Restaureringsåtgärder**

- Genom skötsel- och restaureringsåtgärderna eftersträvas de markslag (naturskogslik, trädklädd myr alternativt öppen myr) som anges för delområdet i kolumnen ”Mål, markslag”, tabell 4.
- Restaureringsåtgärder beskrivs vidare under kap. 4.2 Planeringsområde MO.

Hydrologin i reservatet, inklusive naturtypen ”dystrofa sjöar” (3160), samt områdets naturtyper får inte skadas på ett betydande sätt vid olika aktiviteter inom planeringsområdet.

## 4.3 Planeringsområde NS – skog med begränsad skötsel vid behov

Tabell 6. Översikt över areal och dominerande trädslag för delområdena i planeringsområde NS.

<b>Delområde</b>	<b>Nuvarande trädslag</b>	<b>Mål, trädslag</b>	<b>Areal (ha)</b>
NS1	Övervägande granskog	Övervägande naturskogslik löv- eller tallskog	33,9
NS2	Triviallövskog	Naturskogslik triviallövskog	4
NS3	Ådellövskog	Naturskogslik ådellövskog	0,7
<b>Totalareal (ha)</b>			<b>38,6</b>

Planeringsområdet består mestadels av skog på fastmark, dels runt myren och dels på fastmarksholmar och utskjutande uddar i myrmarken. Skogen är till största delen av ung till medelålders granskog, men fragment av äldre skog samt tall- och lövskogar förekommer. På torr till frisk mark är zonen med skogsmark runt myren i huvudsak mellan 10 och 20 meter bred och bildar därmed en skyddszon kring Natura 2000-områdets myrmarker. Skyddszonen kring Natura 2000-området är bredare där terrängen är övervägande flack och blöt och ingår då även i andra planeringsområden. Skyddszonen ska bidra till att bevara myrens hydrologi.

Planeringsområdets skogar är, tillsammans med myrmarken, viktiga för skogshöns som orre (*Tetrao tetrix*) och tjäder (*Tetrao urogallus*) samt för andra fågelarter som nattskärra (*Caprimulgus europaeus*), spillkråka (*Dryocopus martius*), skogsduva (*Columba oenas*), spurvuggla (*Glaucidium passerinum*) och pärluggla (*Aegolius funereus*). Samtliga dessa fågelarter är sedda i området under senare år och flertalet är upptagna i EU:s fågeldirektiv (se tabell 8). Både spillkråka och skogsduva är dessutom upptagna på Artdatabankens rödlista (Gårdenfors 2005, se tabell 8). Gemensamt för de uppräknade fågelarterna är att de föredrar äldre skogar med strukturer som död ved, grova lövträd, flera trädskikt och luckighet. Även närheten till öppna mosseplan är av stor betydelse för exempelvis orre, tjäder och pärluggla. Öppna mosseplan är i Skåne nödvändiga för att en art som ljungpipare (*Pluvialis apricaria*) ska kunna häcka i framtiden.

Delområde NS1 är det arealmässigt största delområdet i planeringsområde NS. Delområdet består av skog, företrädesvis på fastmark, runt myren samt ett flertal myrholmar och utskjutande uddar i myrmarken. Trädskiktet utgörs för det mesta av likåldriga, unga till medelålders granplanteringar. I

sydost finns mindre partier med löv- och tallskog, delvis på våtmark, insprängda bland bestånden med granskog. På myrholmar i södra halvan av myren finns även inslag av mindre, öppna områden med hållmark, enar, lövträd och hedvegetation (mestadels kruståtel).

Delområde NS2 består av delområden med triviallövskog på både fastmark och våtmark. I öster, strax norr om den överkorsande vägen, finns ett bestånd med triviallövskog på både fastmark och våtmark. Längst i norr finns ett stråk med björksumpskog. På fastmark i sydväst finns ett äldre bestånd med björkskog som är gles och har vissa naturvårdsintressanta strukturer. Längsmed östra sidan av myrens södra halva, i anslutning till laggkärr, påträffas ett bestånd med triviallövskog på fast- och våtmark. På en myrholme strax öster om det stora flergrenade diket i sydväst finns triviallövskog.

Delområde NS3 består av en liten fastmarksholme i nordväst med blandskog som utgörs av bland annat björk, tall och ek.

### **Bevarandemål**

- Arealen naturskogslig skog dominerad av ädellövträd, triviallövträd och/eller tall är minst 37 ha. Naturskogslika strukturer som flerskiktning, luckighet och goda mängder död ved utvecklas på lång sikt.
- Den nuvarande arealen av naturskogslig skog dominerad av ädellövträd på 0,7 ha bibehålls eller ökas.

### **Skötselåtgärder**

- Genom skötsel- och restaureringsåtgärderna eftersträvas dominans av de trädslag som anges för delområdet i kolumnen ”Mål, trädslag” i Tabell 6.
- Efter restaurering bör skogen i huvudsak lämnas orörd för utveckling av naturskogslika strukturer genom intern beståndsdynamik. Vid behov kan begränsad, naturvårdsinriktad skötsel utföras för att påskynda utvecklingen av naturskogslika strukturer. En naturvårdsinriktad skötsel utförs lämpligen enligt följande:
  - Gran avlägsnas vid behov.
  - Naturvårdsinriktad avverkning/ringbarkning kan utföras vid behov. Denna bör genomföras med inriktning på att få en variation i trädskiktets struktur (enligt punkterna a-c nedan). Med struktur avses här såväl trädarter, trädens växtsätt och spridning i området som olika åldrar på skikten.
    - a. Variation av trädarter kan fås genom att gynnas olika trädarter, främst björk och tall, vid olika skötselåtgärder.
    - b. Variation i trädens växtsätt kan fås genom frihuggning av träd. Eventuell frihuggning bör ske med inriktning på att gynna/skapa vidkroniga och/eller grova träd.
    - c. Variation i trädskiktets åldersspridning, inklusive föryngring av träd i enskilda bestånd, fås lämpligen genom att luckor skapas i föryngring och äldre skikt.



- Självföryngring tillvaratas i planeringsområdet. Uteblir självföryngringen, på grund av högt betestryck från viltstammen i området, kan inhägnader användas under etableringsfasen i samråd med markägaren. Hägn ska inte användas på de mindre, öppna områden med hållmarker som finns i området. På dessa ytor behöver trädföryngring inte uppkomma.
- Stående och liggande död lövved skapas även där det är lämpligt, både i solbelysta och mer skuggiga miljöer.
- Träd som fallit över stig/väg/parkering får flyttas åt sidan och läggas på annan plats i samma del av skogen för att förmultna.
- Inom markerade skogsbestånd (kartbilaga 5) tas generell naturvårdshänsyn enligt, vid datum för beslut om bildande av naturreservat, gällande FSC-certifiering samt skogsvårdslag med tillhörande föreskrifter, allmänna råd och förordning. Detta sker fram till och med slutavverkning av respektive bestånd samt efterföljande uttag av GROT (se vidare under restaureringsåtgärder). För planeringsområdet i övrigt (utanför markerade skogsbestånd i kartbilaga 5) tas naturvårdshänsyn genom att:
  - mindre, täta granbestånd/granföryngringar vid fuktdrag eller intill lövskogsbestånd sparas för att skapa variation och gynna skogshöns som exempelvis järpe,
  - eventuella tjäderspelplatser lämnas orörda med undantag för att död eller döende gran får avlägsnas från reservatet vid behov,
  - en del ris och stammar av lövträd lämnas kvar som död ved vid skötsel- och restaureringsåtgärder. I övrigt gäller att avverknings- och röjningsrester förs bort från reservatsområdet, bränns på lämplig plats alternativt lämnas kvar inom reservatet där risk för att skada naturvärdena inte föreligger. Eventuella ringbarkade träd lämnas som blivande torrakor/torrträd. Självdöd ved av gran avlägsnas från reservatet vid behov. I övrigt lämnas självdöd ved orörd där den står/faller.
  - körskador undviks, bland annat genom att maskinellt uttag av virke lämpligen sker på väl tjälad mark eller under torrperioder.

### **Restaureringsåtgärder**

- Genom skötsel- och restaureringsåtgärderna eftersträvas dominans av de trädslag som anges för respektive delområde i kolumnen "Mål, trädslag" i Tabell 6.
- Granen i delområde NS1 avvecklas på sikt enligt nedan.
- Röjning, gallring och slutavverkning av skog samt efterföljande uttag av GROT (grenar och toppar) i markerade skogsbestånd (kartbilaga 5) utförs av markägaren. Uttag av gagnvirke sker i samråd med förvaltaren i syfte att undvika körskador. Slutavverkningar i dessa bestånd görs när de har uppnått en avverkningsmogen ålder eller när markägaren anser det lämpligt. Virket från ovan beskrivna röjningar, gallringar och slutavverkningar i markerade skogsbestånd (kartbilaga 5) tillfaller markägaren.
- Avveckling av gran i övriga skogsbestånd i delområde NS1 (utanför markerade skogsbestånd i kartbilaga 5) utförs inom en tioårsperiod, lämpligen genom naturvårdsinriktad avverkning.
- Vid ovan beskrivna åtgärder i markerade skogsbestånd (kartbilaga 5) tas generell naturvårdshänsyn enligt, vid datum för beslut om bildande av naturreservat, gällande FSC-certifiering samt skogsvårdslag med tillhörande föreskrifter, allmänna råd och förordning. I första hand tas denna hänsyn genom att:

- körskador undviks, bland annat genom att maskinellt uttag av virke lämpligen sker på väl tjälad mark eller under torrperioder.
- högstubbar, lövträd och tall lämnas kvar, företrädesvis i nära anslutning till myren.
- Vid avveckling av gran i övriga skogsbestånd i delområde NS1 (utanför markerade skogsbestånd i bilaga 5) tas naturvårdshänsyn beskriven under skötselåtgärder ovan samt genom att lövträd och tall lämnas kvar.
- När ett naturskogslikt tillstånd har uppnåtts lämnas skogen i huvudsak orörd med undantag för att gran avlägsnas vid behov.
- Efter avvecklingen av gran ska delområde NS1 utvecklas mot skog dominerad av ädellövträd, trivallövträd och/eller tall. Detta sker genom självföryngring eller stödplantering om nödvändigt. Vid behov kan också inhägnader användas i samråd med markägaren för att skydda de unga träden från viltbete.
- Efter det att restaureringsåtgärderna har utförts sköts skogen genom den naturvårdsinriktade skötsel som beskrivs under ”skötselåtgärder”.

Hydrologin i reservatet, inklusive naturtypen ”dystrofa sjöar” (3160), samt områdets naturtyper får inte skadas på ett betydande sätt vid olika aktiviteter inom planeringsområdet.

#### 4.4 Planeringsområde V – vatten som lämnas orört

Tabell 7. Översikt över areal och dominerande trädslag för delområdena i planeringsområde V.

Delområde	Nuvarande markslag	Mål, markslag	Areal (ha)
V	Dystrof sjö	Dystrof sjö	0,2
<b>Totalareal (ha)</b>			<b>0,2</b>

Naturtypen Dystrofa sjöar (3160) utgörs av en mindre göl (Gylet) belägen på norra halvan av myren. Gylet är i princip vegetationslös.

##### **Bevarandemål**

- Arealen av naturtypen ”dystrofa sjöar” (3160), med näringsfattigt och humusrikt vatten, är minst 0,2 ha.

##### **Skötselåtgärder**

- Eventuella skötselåtgärder i anslutning till Gylet utförs med försiktighet för att undvika negativ påverkan på naturtypen ”dystrofa sjöar” (3160).

Hydrologin i reservatet, inklusive naturtypen ”dystrofa sjöar” (3160), samt områdets naturtyper får inte skadas på ett betydande sätt vid olika aktiviteter inom planeringsområdet.

## 5 Friluftsliv och turism

Området är inte mycket besökt av tillresta. För besökare torde det öppna mosseplanet vara tilltalande, rogivande och ge en känsla av vildmark. Myrmark i nemoral zon, framför allt öppen sådan, och naturens tystnad är bristvaror ur såväl upplevelsemässig som biologisk synvinkel. Miljöerna kan nås från öster via en skogsbilväg som korsar myrens mellersta del. Syftet med reservatet är dock i första hand att utveckla områdets biologiska värden.

Generellt gäller att miljövänligt material ska eftersträvas vid val av utrustning på anordningar och skyltar. En förteckning över ansvariga för respektive åtgärd finns i kapitel 11.

### 5.1 Restriktioner

Friluftslivet kan utvecklas med anpassning till områdets bevarandevärden men får inte medföra förstörelse eller slitage på de naturvärden som finns i reservatet.

### 5.2 Information

Ingen information om reservatets natur och geologiska värden finns idag uppsatt i reservatet.

#### **Bevarandemål:**

- Informationsskyltar är uppsatta i enlighet med Bilaga 4.

#### **Skötselåtgärder:**

- Informationsskyltar med information om reservatet samt om gällande ordningsföreskrifter sätts upp i enlighet med Bilaga 4. Skyltarna ses över minst en gång per år och repareras eller förnyas vid behov.

### 5.3 Tillgänglighet, parkeringar

Reservatet ligger omkring 4 kilometer västnordväst om Oderljunga kyrka på gränsen mellan Klippans och Perstorps kommun. En skogsbilväg korsar myrens mellersta del. Idag finns ingen anordnad parkeringsplats.

#### **Bevarandemål:**

- En mindre parkeringsplats (för cirka 5 bilar) får anläggas om behov uppstår i enlighet med Bilaga 4. Vid parkeringsplatsen bör det finnas bord med sittbänk. Nyttjande och underhåll av befintlig väg i reservatet får inte påverka områdets naturtyper och typiska arter på ett betydande sätt.

### **Skötselåtgärder:**

- En mindre parkeringsplats (för cirka 5 bilar) får anläggas i enlighet med Bilaga 4. Det bör finnas bord med sittbänk vid parkeringsplatsen. Servitut tecknas om möjligt med stöd av 2§, 3§ och 49§ Anläggningslag (1973:1149) för nyttjande av skogsbilvägen som ansluter till området från öster. Förvaltaren svarar för anläggning och underhåll av parkeringsplats samt för underhåll av tillfartsväg inom naturreservatet.
- Skyltar om förbud mot motorfordon utan tillstånd (för undantag från förbud, se beslut om bildande av naturreservat) sätts upp på angivna platser enligt kartbilaga 4. Eventuellt kan även bom eller andra anordningar sättas upp för att förhindra otillåten motorfordonstrafik och parkering i reservatet. Uppsättning av sådana anordningar utförs i samråd mellan förvaltaren samt berörda markägare och nyttjanderättsinnehavare. Vägreparationer som kan påverka områdets naturtyper och typiska arter på ett betydande sätt (exempelvis genom dikesrensning) utförs i samråd med Länsstyrelsen. För övrigt, löpande vägunderhåll (som plogning, grusning och flikning/hyvling) krävs inte detta samråd. Träd som fallit över stig/väg/parkering får flyttas åt sidan och läggas på annan plats i samma del av skogen för att förmultna.

## **5.4 Renhållning och sanitära anordningar**

Inom det föreslagna naturreservatet finns för närvarande inga renhållnings- eller sanitära anordningar för allmänheten. Inga sådana sätts ut i reservatet.

## **5.5 Utmärkning av naturreservatets gräns**

Gränsutmärkning utförs enligt svensk standard (SIS 03 15 22) och Naturvårdsverkets anvisningar så snart beslut om bildande av naturreservat har vunnit laga kraft. Gränsmarkeringar underhålls och förnyas vid behov. Miljövänligt material eftersträvas för gränsutmärkningsstolpar och skyltar.

## **6. Jakt**

Inga inskränkningar finns i jakträtten.

## **7. Tillsyn**

Förvaltaren eller den som denne sätter i sitt ställe, svarar för regelbunden tillsyn av reservatet.

## **8. Dokumentation och uppföljning**

Valet av metoder är ännu inte bestämt och skötselplanen kommer i det avseendet att kompletteras.

## 8.1 Uppföljning av bevarandemål

Uppföljning av bevarandemålen utförs av Länsstyrelsen och bör ske vart 5:e år om inte annat framkommer.

## 8.2 Uppföljning av skötselåtgärder

Vid varje skötselåtgärd antecknas var, när och hur en åtgärd har utförts av den som utför åtgärden. I naturreservatet följs skötselåtgärder upp som utförts enligt skötselplanens intentioner (=godkänt) respektive icke utförts (=underkänt). Länsstyrelsen svarar för uppföljning och avrapportering av skötselåtgärder. Avrapportering sker till Naturvårdsverket årligen.

## 8.3 Uppföljning av kostnader

Görs årligen av den som enligt avtal ansvarar för skötseln. Avrapportering sker till Länsstyrelsen årligen.

# 9. Revidering av skötselplanen

Skötselplanen gäller tills vidare vad gäller i planen angivna mål och riktlinjer för skötseln. De skötselåtgärder som anges i planen inom ramen för givna riktlinjer ses över om uppföljning av bevarandemålen visar att en översyn är nödvändig eller i övrigt när det är påkallat.

# 10. Finansiering av förvaltning

*Bekostas av respektive berörd markägare / arrendatorer / nyttjanderättsinnehavare:*

- Drift och underhåll av skogsbilväg (fördelning av kostnader enligt avtal).
- Drift och underhåll av nyttjanderätter (båtnadsområde, jakt).
- Underhåll av dike markerat i kartbilaga 5.
- Røjning, gallring och slutavverkning av gran i markerade skogsbestånd (kartbilaga 5).

*Staten / Vårdanslag:*

- Skötsel av skog i enlighet med fastställd skötselplan (med undantag av røjning, gallring och slutavverkning av gran markerade i skogsbestånd, kartbilaga 5).
- Skötsel av myr i enlighet med fastställd skötselplan inklusive hydroteknisk utredning.
- Uppsättning och underhåll av gränsutmärkning.
- Uppsättning och underhåll av informationsskyltar.
- Nyttjanderättsavtal/servitut för ev. angöringsplats och skogsbilväg.
- Underhåll och anläggning av ev. angöringsplats.
- Eventuell uppsättning och underhåll av inhägnader till skydd mot skador ungsogor.
- Uppsättning av skyltar, eventuell bom och andra anordningar vid enskild väg enligt kap. 5.3.



- Uppföljning av bevarandemål och skötselåtgärder samt revidering av skötselplan.

## 11. Prioritering av föreslagna åtgärder

Åtgärd	När	Planområde	Ansvarig	Prioritet	Finansiering
Gränsutmärkning och skyltning	2015, därefter underhåll vid behov	Alla	Förvaltaren	1	Vårdanslag
Servitut för skogsbilväg	2015		Förvaltaren	1	Vårdanslag
Anläggning och underhåll av parkeringsplats	2015, därefter underhåll vid behov		Förvaltaren	1	Vårdanslag enligt avtal
Underhåll av väg till parkeringsplats inom naturreservatet	2015, därefter underhåll vid behov		Förvaltaren	2	Förvaltaren
Anläggning av eventuella inhägnader och grindar	Vid behov	NS1-3	Förvaltaren i samråd med markägare	3	Vårdanslag
Underhåll av eventuella stängsel	Vid behov	NS1-3	Förvaltaren	3	Vårdanslag
Hydroteknisk utredning	Före 2020	Alla	Förvaltaren	1	Vårdanslag
Röjning, gallring och slutavverkning samt uttag av virke (inklusive GROT) i markerade skogsbestånd (kartbilaga 5)	Vid avverkningsmogen ålder eller när lämpligt	NS1	Markägare, vid uttag av gagnvirke i samråd med förvaltaren	1	Markägare
Avveckling av gran i övriga skogsbestånd (utanför markerade skogsbestånd i kartbilaga 5)	Inom 10 år efter beslut	NS1	Förvaltaren	1	Vårdanslag
Naturvårdsinriktat avlägsnande av gran	Vid behov	NS1-3	Förvaltaren	2	Vårdanslag
Naturvårdsinriktad röjning/avverkning/ringbarkning (löpande skötsel)	Vid behov	NS1-3, 2	MS1- Förvaltaren	2	Vårdanslag
Eventuell röjning/avverkning/ringbarkning av igenväxningsvegetation (restaurering)	Restaurering inom 10 år efter beslut, därefter vid behov	MO1-3, MS1-2	Förvaltaren	1	Vårdanslag
Eventuell stödplantering	Vid behov	NS1	Förvaltaren	3	Vårdanslag
Sidoläggande av träd som fallit över stig/led/väg	Vid behov	MO, MS, NS	Förvaltaren	1	Vårdanslag
Eventuell dämning av diken	Inom 10 år efter beslut, ses över vid	MS1, MS2	Förvaltaren	1	Vårdanslag
Uppföljning av bevarandemål	Vart 5e år	Alla	Förvaltaren	1	Vårdanslag
Uppföljning av skötselåtgärder	Årligen	Alla	Förvaltaren	1	Vårdanslag
Uppföljning av kostnader	Årligen	Alla	Förvaltaren	1	Vårdanslag

## 12. Källor

### 12.1 Litteratur

- Dehlin, L. 2008-11-11. Information om fåglar på Varshultamyren. E-postmeddelande.
- Gärdenfors, U. 2005. Rödlistade arter i Sverige 2005. Artdatabanken, SLU.
- Götbrink, E. 2004. Test av fältmanual för uppföljning och basinventering i fyra våtmarkstyper inom Natura 2000.
- Länsstyrelsen i Kristianstad län. 1989. Katalog över inventerade våtmarker i Kristianstads län. Del 2.
- Länsstyrelsen i Kristianstad län, 1996. Från Bjäre till Österlen, Skånska natur- och kulturmiljöer. Länsstyrelsen i Kristianstad län.
- Länsstyrelsen i Skåne län. 2005. Bevarandeplan för Natura 2000-område SE0420320.
- Naturvårdsverket. 1994. Myrskyddsplan för Sverige.
- Naturvårdsverket. 2007. Myrskyddsplan för Sverige. Delrapport – objekt i Götaland. Rapport 5670.

### 12.2 Databaser

- BIDOS – Naturvårdsverkets databas för basinventering
- VIC Natur – Naturvårdsverkets databas med områdesskydd

### 12.3 Kartor

- Berggrundskartan, SGU, 2001.
- Ekonomisk karta, Kristianstads läns hushållningssällskap, 1926
- Fastighetskartan, 2008.
- Jordartskartan, SGU, 1999.
- Karta över Skåne, 1684 och 1687, Gerhard von Buhrman.
- Oderljunga socken, Varshult nr 1-6, laga skifte, 1839
- Oderljunga socken, Toarps by, laga skifte, 1844
- Ortofoto flygbild 2006.
- Ortofoto flygbild 1947.
- Vedby socken, Falholma nr 1, laga skifte, 1835

## 13. Rödlistade arter

Tabell 8. I tabellen förtecknas de rödlistade arter och arter förtecknade i EU:s fågeldirektiv (bilaga 1) som noterats i reservatet. Rödlistade arter anges med förkortning av hotklass enligt Artdatabankens rödlista från år 2010. Arter i kategorierna Kunskapsbrist (DD), Försvunnen (RE), Akut hotad (CR), Starkt hotad (EN), Sårbar (VU) och Missgynnad (NT) benämns rödlistade. De rödlistade arter som kategoriseras som endera Akut hotad (CR), Starkt hotad (EN) eller Sårbar (VU) benämns hotade. Totalt har 3 rödlistade arter hittats i området.

Vetenskapligt namn	Svenskt namn	Beteckning i EU:s fågeldirektiv, bilaga 1	Hotkategori 2010	Senaste observation	Observatör
<b>Fåglar</b>					
<i>Aegolius funereus</i>	pärluggla	A223			L. Dehlin
<i>Caprimulgus europaeus</i>	nattskärra	A224	NT		L. Dehlin
<i>Dryocopus martius</i>	spillkråka	A236			L. Dehlin
<i>Glaucidium passerinum</i>	sparvuggla	A217			L. Dehlin
<i>Tetrao tetrix</i>	orre	A409			L. Dehlin
<i>Tetrao urogallus</i>	tjäder	A108			L. Dehlin
<b>Kärlväxter</b>					
<i>Pedicularis sylvatica</i> L.	granspira		NT	1939	A. Lundh
<b>Lavar</b>					
<i>Cladonia incrassata</i>	torvbägarlav		NT	2003	U. Arup



I rapporten presenteras skötselplanen för naturreservatet Varshultamyren i Klippans och Perstorps kommun, Skåne län. En del i Länsstyrelsens verksamhet är att skydda värdefull natur genom att bilda naturreservat.

Skötselplanen innehåller syftet med reservatet, en beskrivning över området samt planerad markanvändning, mål och skötselåtgärder för fem olika planeringsområden. Den innehåller även information om friluftsliv och turism, jakt och tillsyn.




Länsstyrelsen  
Skåne

[www.lansstyrelsen.se/skane](http://www.lansstyrelsen.se/skane)

[www.lansstyrelsen.se/skane](http://www.lansstyrelsen.se/skane)

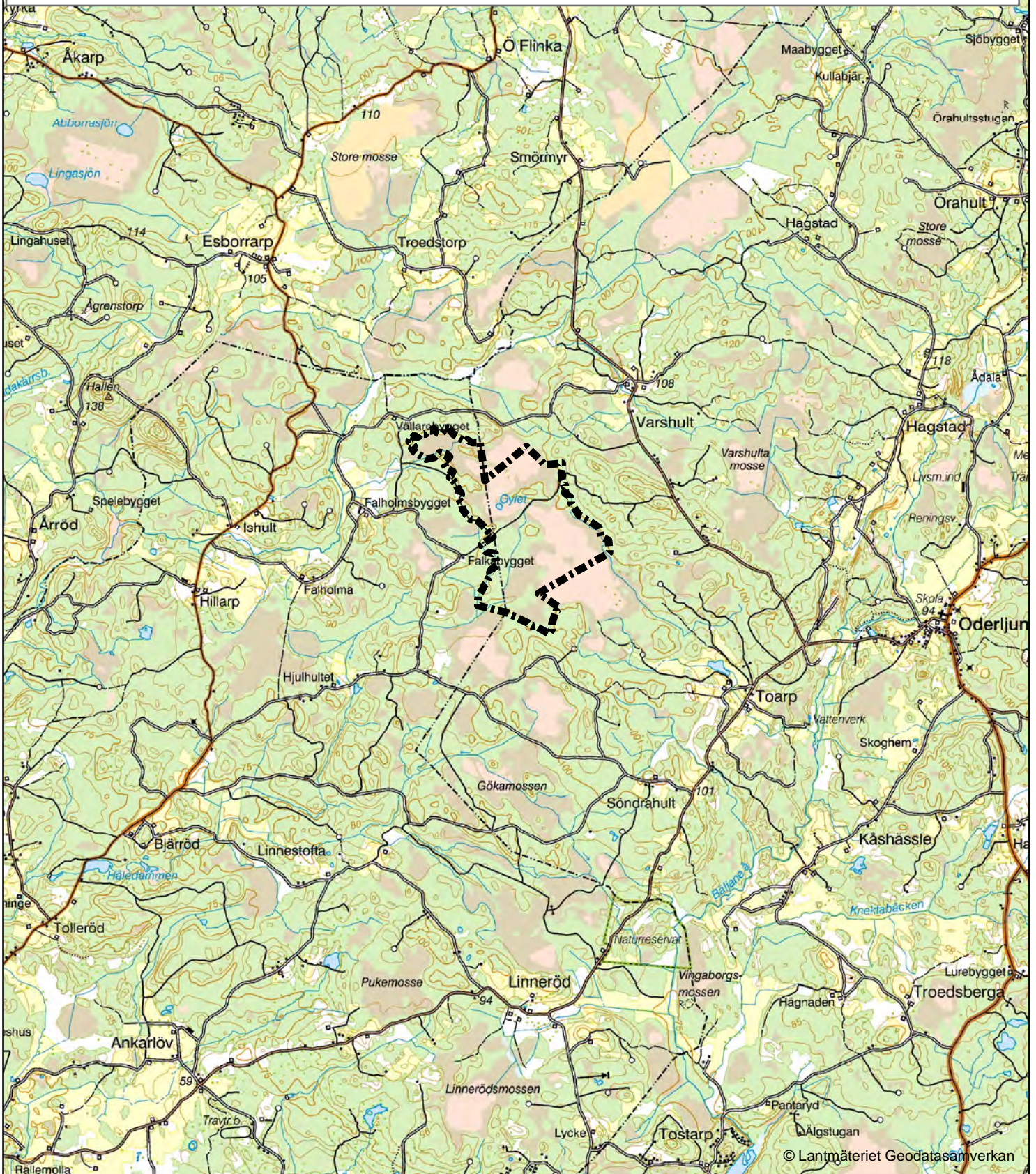
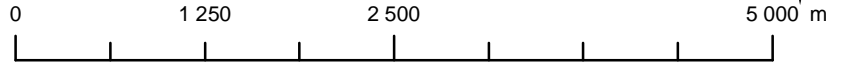


## BILAGA 1 Terrängkarta

 Gräns för naturreservat

Naturreservatet Varshultamyren  
Skåne län, Klippans och Perstorps kommun

Utdrag ur Terrängkartan. Skala ca 1:50 000





## BILAGA 2 Områdeskarta



Gräns för naturreservat

— Kommungräns

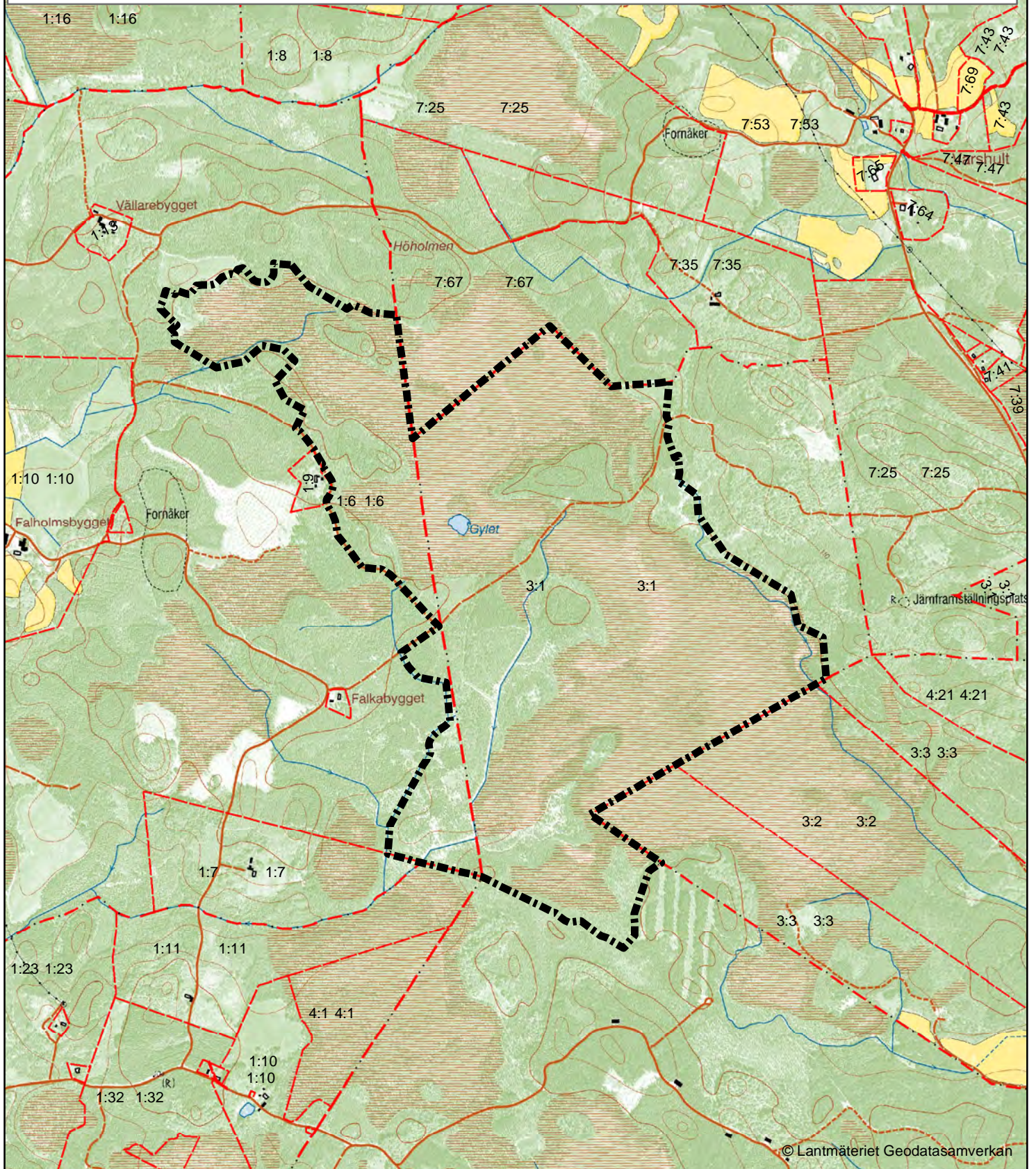
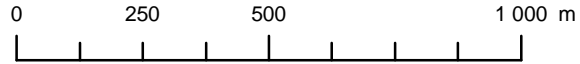
- - - Traktgräns

— Fastighetsgräns



Naturreservatet Varshultamyren  
Skåne län, Klippans och Perstorps kommun

Utdrag ur Fastighetskartan. Skala ca 1:15 000

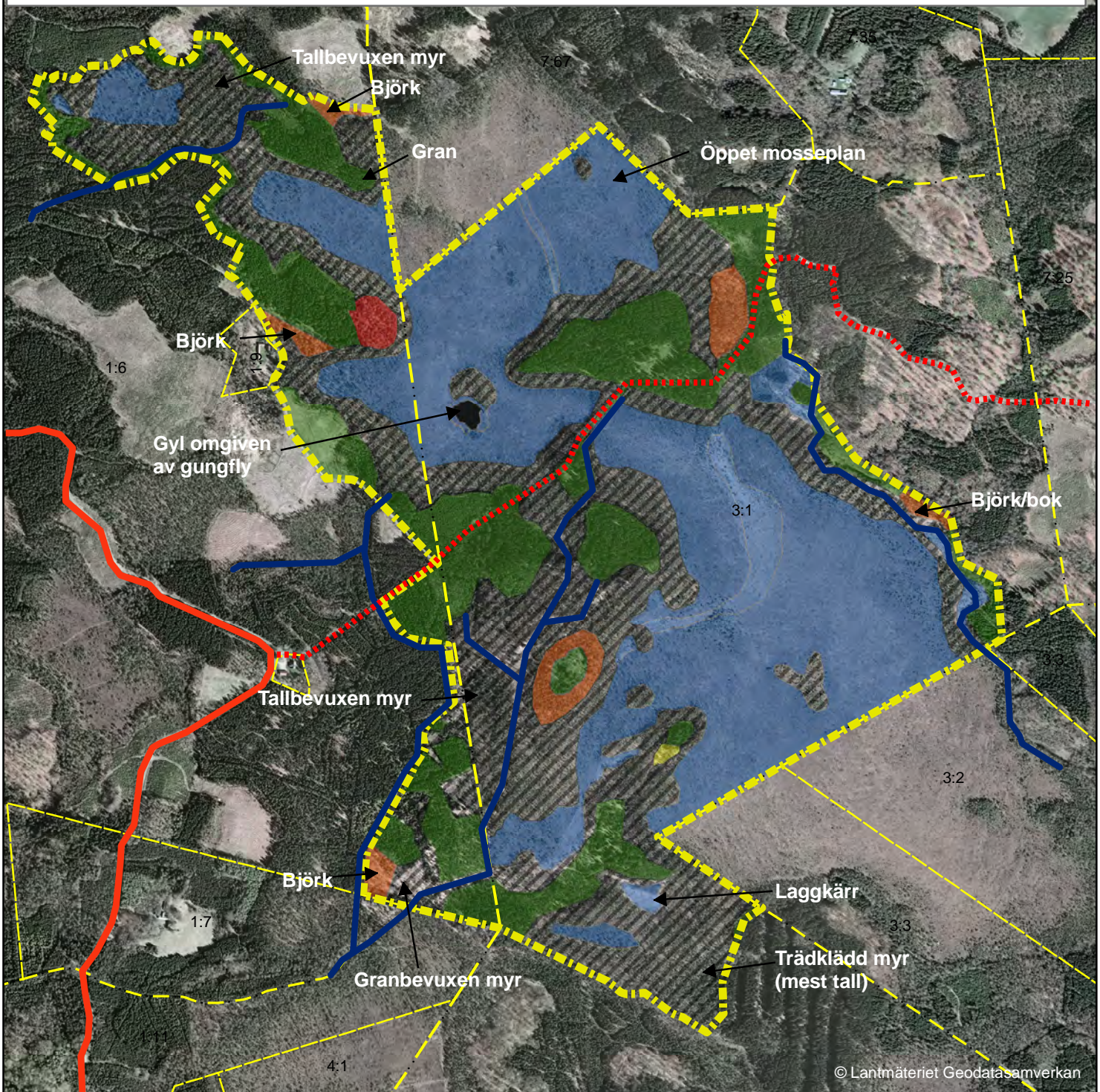
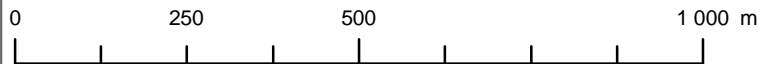
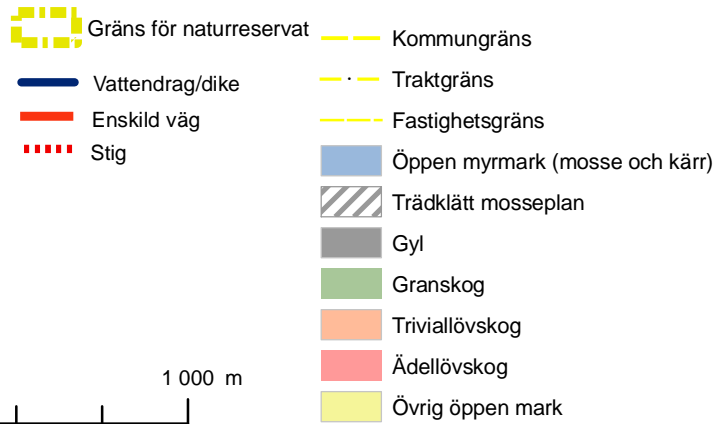




### BILAGA 3 Pågående markanvändning

Naturreseptatet Varshultamyren  
Skåne län, Klippans och Perstorps kommun

Utdrag ur Fastighetskartan. Skala ca 1:11 000

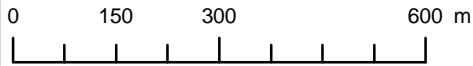





## BILAGA 4 Planeringsområden


Naturreseptet Varshultamyren  
Skåne län, Klippans och Perstorps kommun

Utdrag ur Fastighetskartan. Skala ca 1:11 000

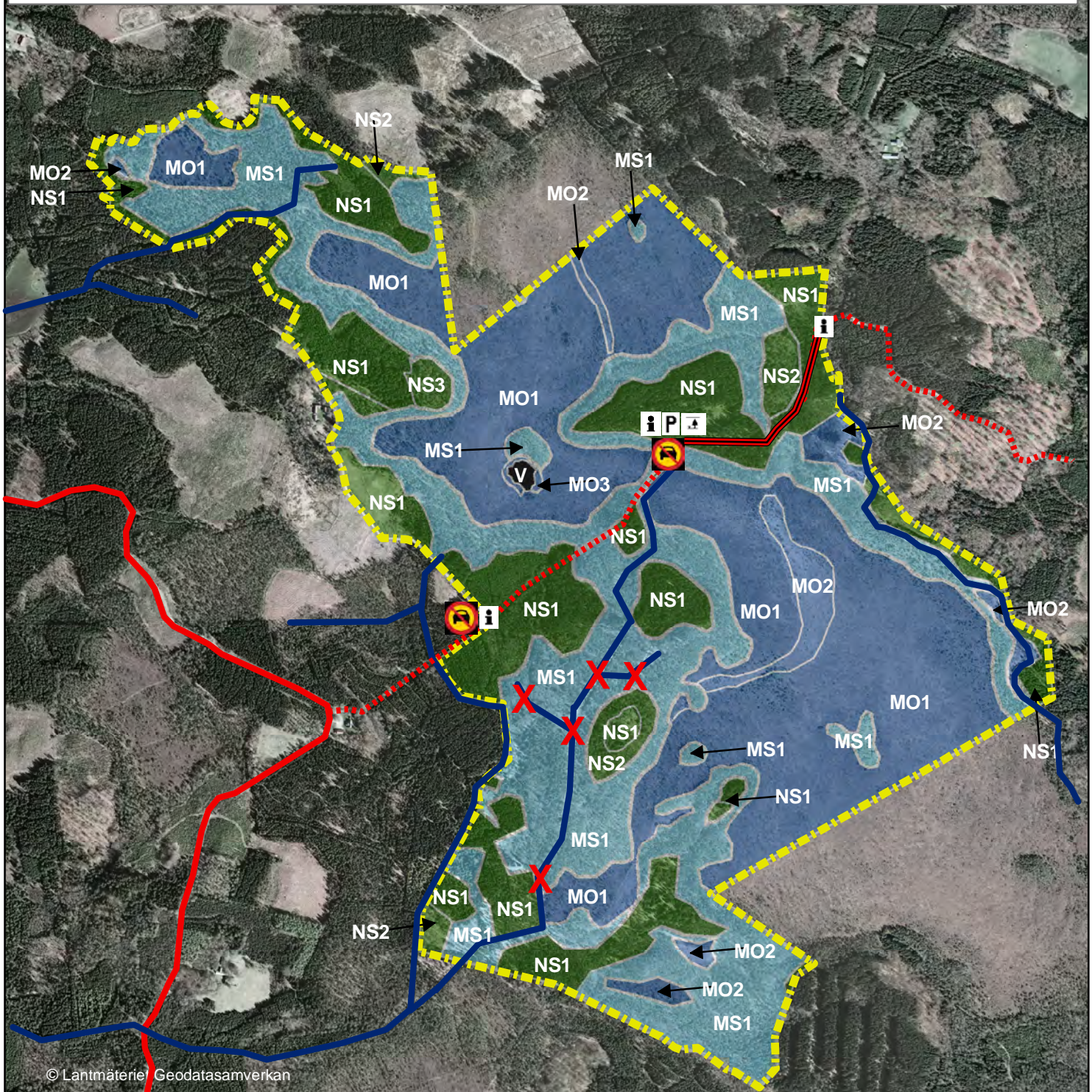


 Gräns för naturreservat

### Planeringsområden






-  MS Myr med begränsad skötsel
-  MO Myr som i huvudsak är orörd
-  NS Skog med begränsad skötsel
-  V Vatten som lämnas orört
-  Vattendrag/dike
-  Enskild väg
-  Stig



-  Angöringsväg
-  Plats för informations skylt
-  Parkeringsplats
-  Rastplats
-  Plats för dämning
-  Plats för skylt om förbud mot motorfordonstrafik





**BILAGA 5**  
**Karta med markerade**  
**skogsbestånd och dike**

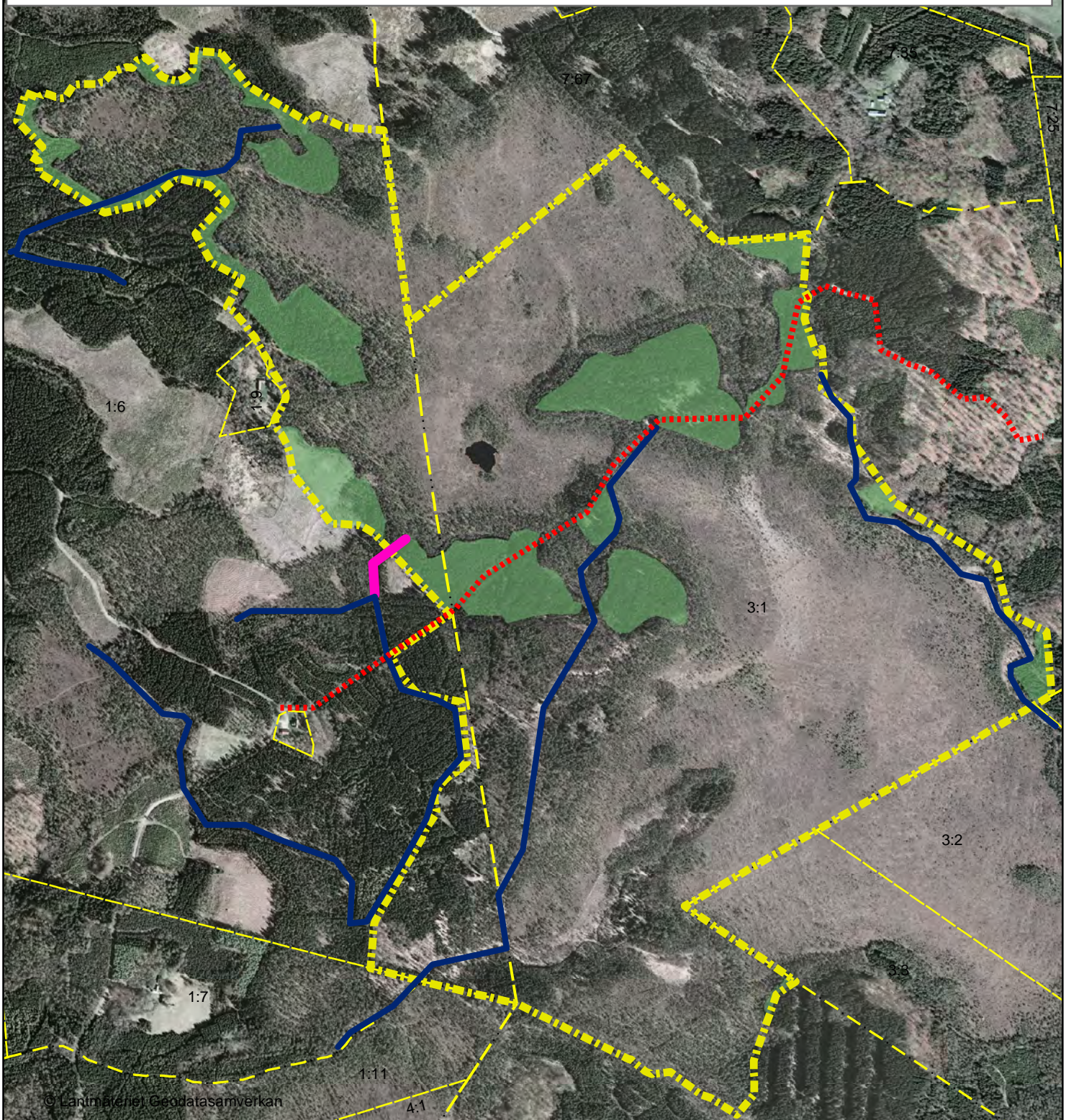
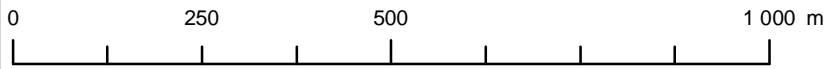
-  Gräns för naturreservat
-  Kommungräns
-  Traktgräns
-  Fastighetsgräns
-  Avgränsning gran

-  Vattendrag/dike
-  Markerat dike
-  Stig



Naturreservatet Varshultamyren  
Skåne län, Klippans och Perstorps kommun

Utdrag ur Ortofoto (år 2012). Skala ca 1:10 000

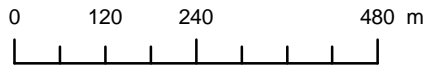








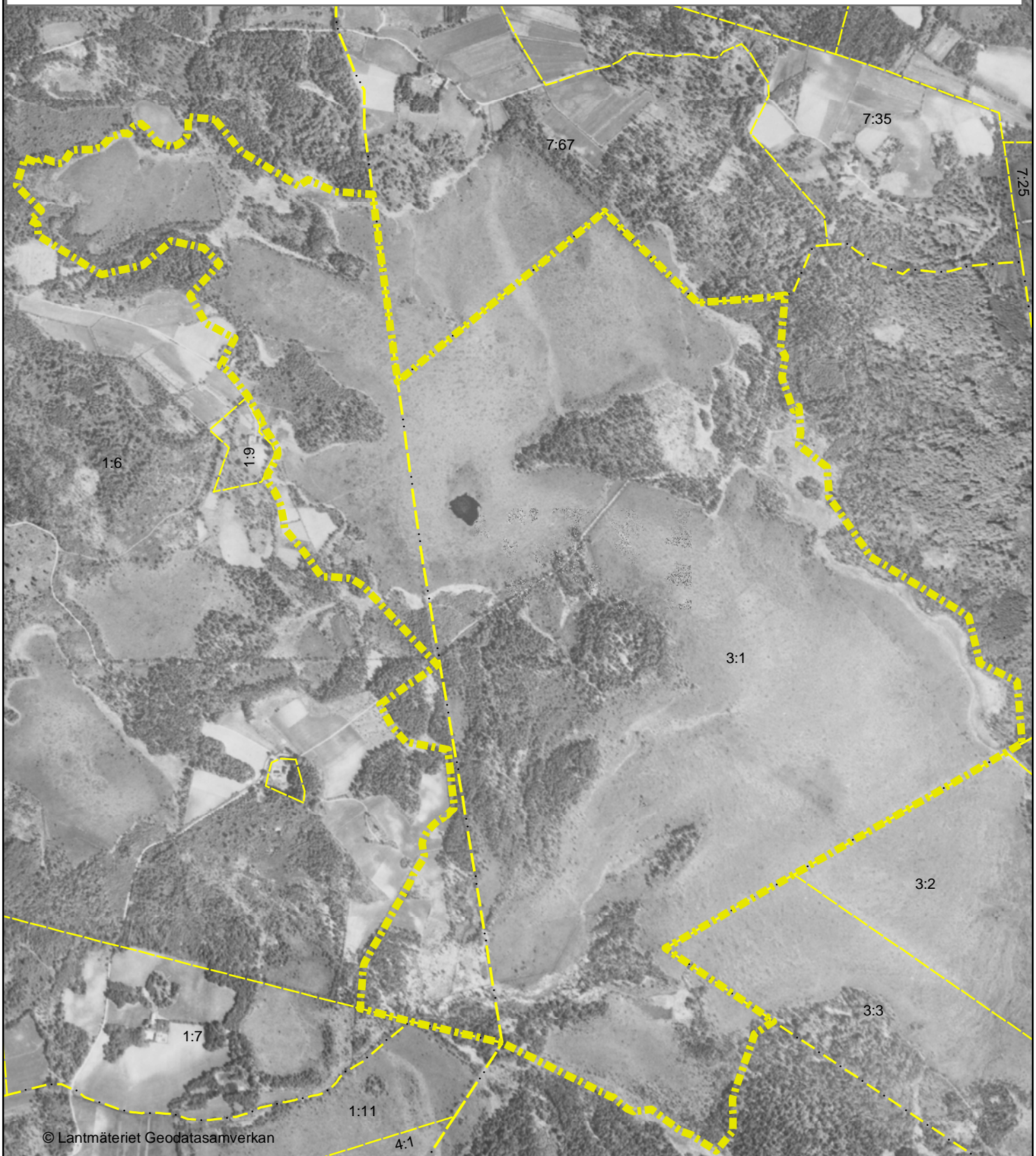
## BILAGA 6 Flygbild från 1947

Naturreseptatet Varshultamyren  
Skåne län, Klippans och Perstorps kommun

Utdrag ur Ortofoto (år 2012). Skala ca 1:10 000



-  Gräns för naturreservat
-  Kommungräns
-  Traktgräns
-  Fastighetsgräns

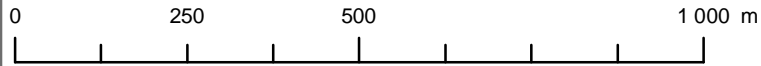





## BILAGA 7 Natura 2000

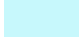




Naturreseptat Varshultamyren  
Skåne län, Klippans och Perstorps kommun

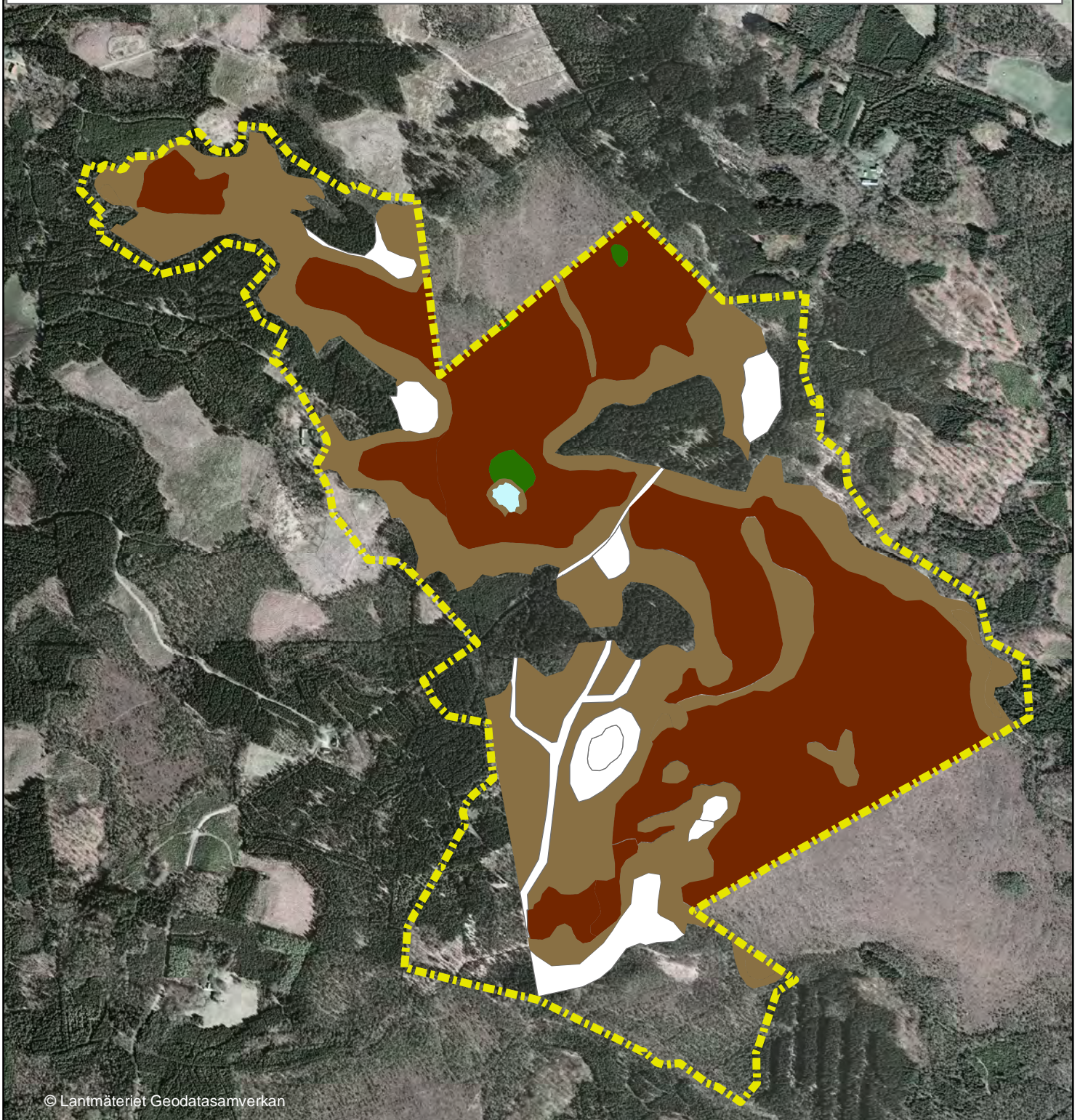
Utdrag ur Fastighetskartan. Skala ca 1:11 000



 Gräns för naturreseptat

### Naturtyper

-  3160 myrsjöar
-  7110 \* högmossar
-  7140 öppna mossar och kärr
-  91D0 \*skogsbevuxen myr
-  Ej naturtyp



## BILAGA 2

### HUR MAN ÖVERKLAGAR TILL REGERINGEN

Om du vill överklaga Länsstyrelsens beslut ska du skriva till Regeringen, Miljödepartementet. Överklagandet ska dock skickas till Länsstyrelsen Skåne, 205 15 Malmö.

Av överklagandet ska framgå vilket beslut du överklagar (ange diarienummer) och hur du vill att beslutet ska ändras. Du bör också tala om varför du anser att beslutet ska ändras.

Skrivelsen ska undertecknas. Uppge även adress och telefonnummer. Om du har handlingar eller annat som du anser stöder din uppfattning så bör du skicka med detta.

Länsstyrelsen måste ha fått Ert överklagande inom tre veckor från den dag Ni fick del av beslutet, annars kan överklagandet inte tas upp till prövning.

Behöver du veta mer om hur du ska göra kan du kontakta Länsstyrelsen, telefon: 010 – 224 10 00 (växel).



## BILAGA 3

### SÄNDLSTA

Delgivningskvitto

Gustafsborgs Säteri Aktiebolag, Vinnarp 100, 284 91 PERSTORP

Myndigheter (ej delgivningskvitto)

Havs- och vattenmyndigheten: [havochvatten@havochvatten.se](mailto:havochvatten@havochvatten.se)

Klippans kommun, kommunstyrelsen, 264 80 KLIPPAN

Naturvårdsverket: [registrator@naturvardsverket.se](mailto:registrator@naturvardsverket.se)

Perstorps kommun, kommunstyrelsen, Torget 1, 284 85 PERSTORP

Kopia för kännedom till:

Charlotte Lundberg – e-post

Lunds Botaniska Förening: [charlotte.wigermo@gmail.com](mailto:charlotte.wigermo@gmail.com)

Mats de Val, Gustafsborgs Säteri AB – e-post

Naturskyddsföreningen i Skåne: [magnus.billqvist@naturskyddsforeningen.se](mailto:magnus.billqvist@naturskyddsforeningen.se)

Naturvårdsregistret

Puggehatten: [nils-otto.nilsson@ekoscandica.se](mailto:nils-otto.nilsson@ekoscandica.se), [sigvard.svensson@biol.lu.se](mailto:sigvard.svensson@biol.lu.se)

SKOF: [birds@skof.se](mailto:birds@skof.se)

Skogsstyrelsen Box 6, 243 21 HÖÖR

SLU, Artdatabanken: [artdatabanken@slu.se](mailto:artdatabanken@slu.se)

Söllscher Lantmäterikonsult AB, Att Anders Larsson – e-post

Tord Andersson, Söderåsens miljöförbund – e-post

Internt: PMÅ, PEJ, landskapgruppen, skötselgruppen (JN, MH), Info webb (MS, MP)

Fiske- och vattenvårdsenheten, KW

Miljö- och vattenstrategiska enheten, KN

Akten