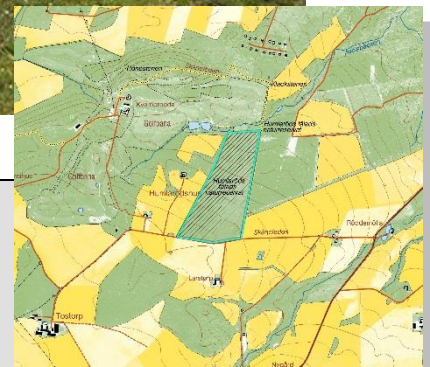




Bevarandeplan för Natura 2000-området Humlarödshus SE0430120



Humlarödshus, Foto: Maria Sandell



Grunduppgifter om Natura 2000-området

Län:	Skåne
Kommun:	Sjöbo
Läge :	5 km S Veberöd
Markägare :	Enskild
Areal :	16,3 hektar
Skyddsform:	Naturresevat, Humlarödshus fälad, 1964-02.
Bakgrund:	pSCI beslutat av Regeringen 1998-12. SCI fastställt av EU-kommissionen 2004-12. SAC fastställt av Regeringen 2011-03. Bevarandeplan fastställd & kungjord av Länsstyrelsen Skåne 2018-12-20 respektive 2018-12-21.
Reviderad:	2018-11.

Vad betyder Natura 2000?

EU bygger ett nätverk av områden med skyddsvärd natur som kallas Natura 2000. Syftet är att EU:s medlemsländer ska ta ett gemensamt ansvar för att bevara arter och naturtyper som förekommer i Europa. Natura 2000 har tillkommit med stöd av två EG-direktiv; Fågeldirektivet (EU-rådets direktiv 2009/147/EG av den 30 november 2009) om bevarande av vilda fåglar och Habitatdirektivet (EU-rådets direktiv 92/43/EEG av den 21 maj 1992) om bevarande av livsmiljöer samt vilda djur och växter senast ändrat genom direktiv 2006/105/EG. Nätverket byggs upp av områden som föreslås av regeringen och som antas av kommissionen. Direktiven har sin grund i Bernkonventionen som var först med att rättsligt skydda arter och deras livsmiljöer i Europa. EU-direktiven bygger på nya kunskaper och inför principen att bevara naturtyper för deras egen skull och inte enbart för att de utgör hemvist för vissa arter. Habitat- och fågeldirektivet är EU:s bidrag till bevarandet av den biologiska mångfalden så som det lades fast i Konventionen om biologisk mångfald i Rio de Janeiro 1992.

Sverige har ett särskilt ansvar för att skydda och vårda de områden som är föreslagna att ingå eller som ingår i Natura 2000 och detta regleras i den svenska lagstiftningen i Miljöbalken med tillhörande Förordning om områdesskydd m m. Det innebär att åtgärder som kan inverka negativt på bevarandestatus för preciserade habitat eller arter inom Natura 2000-området kräver tillstånd enligt miljöbalken med tillhörande förordningar.

Vad är en bevarandeplan?

Till varje Natura 2000-område ska det finnas en bevarandeplan. Den ger en beskrivning av området och dess naturvärden och vilken skötsel som behövs för att dessa naturvärden ska finnas kvar långsiktigt. Bevarandeplanen innehåller också en beskrivning av vilka verksamheter och åtgärder som kan hota de arter och livsmiljöer som ska skyddas i Natura 2000-området. Bevarandeplanen innehåller viktig information som används som underlag vid samråd och tillståndsprövningar av verksamheter och åtgärder inom Natura 2000-området. I bevarandeplanen redovisas gränser, naturtyper och arter enligt bästa tillgängliga kunskap. I de fall där ny kunskap har tillkommit, har Länsstyrelsen för avsikt att föreslå dessa ändringar till regeringen när nästa tillfälle ges. Vid tillståndsprövning utgår man ifrån i verkligheten förekommande naturtyper, varför det är nödvändigt att bevarandeplanerna redovisar dessa, även om de inte har hunnit beslutas av regeringen. Om ett Natura 2000-område också ingår i ett annat områdesskydd, t.ex. naturreservat, finns det gällande föreskrifter för området, dessa finns att läsa i beslutet till naturreservatet samt i skötselplanen. Bevarandeplanen för Natura 2000-området hänvisar i mycket till skötselplanen och utgör därför en enklare form av bevarandeplan. Bäst läses de tre dokumenten tillsammans.

Vad är en Natura 2000-art eller en typisk art?

Bevarandeplanen redovisar flera kategorier av arter. *Natura 2000-arter* är utpekade skyddade arter som listas i art- och habitatdirektivets bilaga 2 eller i fågeldirektivets bilaga 1. Bevarandeplanen ska ha med bevarandemål för dessa arter. Tillstånd krävs alltid för åtgärder som riskerar att påverka dessa arter negativt. *Typiska arter* är indikatorarter vars förekomst

indikerar gynnsamt tillstånd för en utpekad naturtyp. *Karaktäristiska arter* ska stödja tolkningen av en viss naturtyp. Arter kan vara både typiska och karaktäristiska. *Prioriterade arter* och naturtyper är de arter/naturtyper som är utpekats som mest hotade enligt art- och habitatdirektivet och vars utbredning huvudsakligen ligger inom EU:s territorium, de är markerade med en asterisk. Dessa prioriteringar ska skiljas från de prioriteringar av arter och naturtyper som görs i bevarandeplanen när åtgärder prioriteras för att arten eller naturtypen ska få gynnsam bevarandestatus. Rödlistade arter är en sammanställning av arters status när det gäller risk att dö ut inom ett lands gränser. En nationell *rödlista* publiceras vart femte år av ArtDatabanken och finns för denna bevarandeplan förtecknad i boken *Rödlistade arter i Sverige 2015*. *Fridlysta arter* är förtecknade i Artskyddsförordningen. Det är förbjudet att plocka, fånga, döda, eller på annat sätt samla in eller skada vissa växter och djur. *Ågp-arter* är hotade arter med ett särskilt åtgärdsprogram för att förbättra artens överlevnadsmöjligheter.

Vad är bevarandestatus?

Natura 2000 innebär att alla EU-länder ska vidta åtgärder för att naturtyper och arter som utpekats ska ha *gynnsam bevarandestatus*. Det innebär att man ska försäkra sig om att de utpekade naturtyperna och arterna finns kvar långsiktigt i Europa. För en naturtyp kan *gynnsam bevarandestatus* innebära att man bevarar de strukturer och funktioner som finns i naturtypen och att de arter som är typiska för naturtypen finns kvar i livskraftiga populationer. För en art innebär *gynnsam bevarandestatus* att arten finns i livskraftiga populationer och att förekomsten av dess livsmiljö är tillräcklig. I bevarandeplanen anses fullgod bevarandestatus vara densamma som gynnsam.

Viktigt att tänka på

För att inte skada Natura 2000 områdets naturvärden krävs tillstånd för verksamheter eller åtgärder som på ett betydande sätt kan påverka miljön i ett Natura 2000 område. Detta gäller oavsett om ingreppet sker inom eller utanför ett Natura 2000-område. Alla som planerar att utföra en åtgärd som man tror kan påverka ett områdes naturvärden ska på ett tidigt stadium kontakta Länsstyrelsen. Det underlättar eventuell tillståndsprövning som Länsstyrelsen ska göra. När det gäller åtgärder på skogsmark ska istället Skogsstyrelsen kontaktas. Bevarandeplanen för ett Natura 2000-område kan revideras när ny kunskap tillkommer eller när förutsättningarna förändras. När bevarandeplanen förändras medför det att den måste fastställas på nytt. Då ges markägare och andra berörda möjlighet att lämna synpunkter.

Mer information om Natura 2000

Länsstyrelsens webbplats: www.lansstyrelsen.se/skane/N2000 eller
telefon 010-224 10 00

Naturvårdsverkets webbplats: www.naturvardsverket.se

Mer information om naturreservat

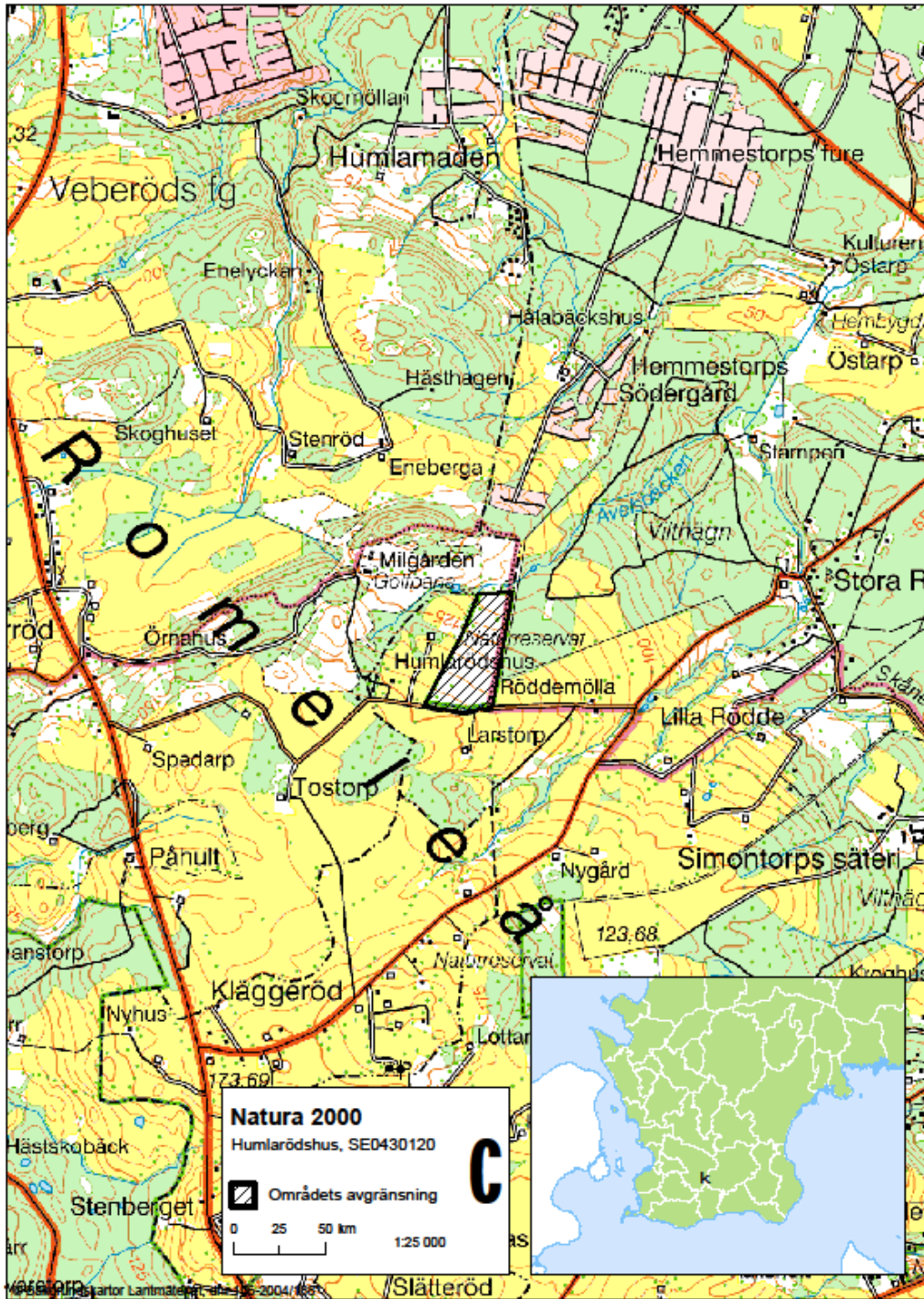
Länsstyrelsens webbplats: www.lansstyrelsen.se/skane/bildanaturreservat eller
telefon 010-224 10 00

Karttjänsten Skyddad natur webbplats: <http://skyddadnatur.naturvardsverket.se>

Innehållsförteckning

ÖVERSIKTSKARTA.....	5
OMRÅDESBESKRIVNING.....	6
INGÅENDE NATURTYPER OCH ARTER ENLIGT NATURA 2000.....	6
Bevarandesyfte och prioriterade bevarandevärden	7
Bevarandemål.....	8
Beskrivning av naturtyper och arter och deras bevarandestatus.....	8
Naturtyper	8
HOTBILD – VAD KAN PÅVERKA NATURA 2000-OMRÅDET NEGATIVT?.....	9
SKYDD OCH BEVARANDEÅTGÄRDER.....	11
Skydd och reglering.....	11
Prioriterade bevarandeåtgärder	11
Restaureringsåtgärder	12
Löpande skötsel	12
Uppföljning	12
REFERENSER.....	12
BILAGOR.....	12
Bilaga 1, Karta med naturtyper enligt Natura 2000.....	14
Bilaga 2, Naturtypskoder för kartan.....	15
Bilaga 3, Mått för ålder och grovlek per trädslag samt mängdbedömningar.....	16
Bilaga 4, Rödlistade och hotade arter i Natura 2000-naturtyperna.....	17

Översiktskarta



Översiktskarta

Områdesbeskrivning

Det kuperade landskapet på Romeleåsens nordsluttning utgörs av åkrar, betesmarker och trädplanteringar och vid Humlarödshus har man eftersom den är belägen så högt, en fantastisk utsikt över Vombsänkan.

Området utgörs av en betad, relativt buskrik betesmark, s.k. enefälad som sluttar ner mot Avelsbäcken i norr.

Betesmarken omges av åkermark, granplantering och Dörröds golfbana. Jordmånen består framförallt av moränleror.

Under 1800-talet förekom vidsträckta fäladsmarker över hela Romeleåsen och Humlarödshus är en kvarvarande rest av detta äldre kulturlandskap. Området utgörs av gammal utmark som har lång kontinuitet som betesmark. Åsens magra utmarker karaktäriserades i gamla tider av enbuskar och ljungtuvor med inslag av al- och bokskog. Den skånska rekognosceringskartan från 1812-20 redovisar öppen mark med glest stående lövträdssymboler på den plats där Humlarödshus fälad idag är belägen. Träd och busk-förekomsterna i området har troligen haft en dynamisk utveckling genom tiderna med återkommande perioder av igenväxning. Historiskt sett rådde brist på åkermark runt Everöds by då de sandiga magra markerna måste ligga i träda under flera år innan de åter kunde brukas som åker. Tillfälliga åkerlappar (lyckor) togs därför upp på utmarken och brukades i några år innan de återgick till betesmark.

Topografin är varierad och fäladen är rik på block och stenar. Berggrunden i området består av metamorfa bergarter i form av gnejser och gnejsgraniter.

Humlarödshus fälad är ett av de mest artrikaste naturreservaten på Romeleåsen.

Naturreservatet betas av kor och hästar, vilket är en förutsättning för att alla de ovanliga växterna ska finnas kvar.

Området ägs av kulturhistoriska föreningen för södra Sverige, ofta nämnd som Kulturen.

I övrigt gällande områdesbeskrivning hänvisas till skötselplanen för Humlarödshus.

En närmare beskrivning av naturtyper och arter finns under rubriken Beskrivning av naturtyper och arter.

Ingående naturtyper och arter enligt Natura 2000

Områdets naturtyper (se tabell 1 och bilaga 1) konstaterades vid fältbesök.

Tabell 1. Humlarödshus naturtyper med arealer och Natura 2000-arter inom området. Natura 2000-koder inom parentes. Naturtyperna indelas i fullgod bevarandestatus (gynnsam bevarandestatus) där alla kriterierna för areal, ekologisk struktur och funktion samt för typiska arter är uppfyllda. I en icke fullgod naturtyp uppfylls definitionen för naturtyp men det kan saknas delar av ekologisk struktur och funktion eller typiska arter. Utvecklingsmarker kan inte definieras som en naturtyp idag men kan omföras till någon naturtyp med aktiva åtgärder eller med naturlig förändring efter lång tid.

Naturtyp	Areal (ha) med bedömd bevarandestatus		
	Fullgod	Icke fullgod	Totalt
*Artrika stagg-gräsmarker på silikatsubstrat (6230)	0,13	0,60	0,73
Fuktängar med blååtäl och starr (6410)	1,6	0,38	2,0
Torra hedar (alla typer, 4030)		0,31	0,31
Enbuskmarker på hedar och kalkgräsmarker - Enbuskmark på hed (5131)		8,7	8,7
Total areal naturtyper:	11,7		
Total områdesareal:	16,3		
*prioriterad naturtyp enligt Natura 2000			

Bevarandesyfte och prioriterade bevarandevärden

Det övergripande bevarandesyftet för Natura 2000-nätverket är att bidra till bevarandet av biologisk mångfald genom att bibehålla eller återskapa gynnsam bevarandestatus för de naturtyper och arter som omfattas av EU:s Art- och habitatdirektiv.

För det enskilda Natura 2000-området är det överordnade syftet att bevara eller återställa ett gynnsamt tillstånd för de fåglar, naturtyper, Natura 2000-arter och typiska arter som utgjort grund för utpekandet av området. Genom att ha gynnsamt tillstånd bidrar Natura 2000-området till att skapa eller upprätthålla en gynnsam bevarandestatus på biogeografisk nivå.

De prioriterade bevarandevärdena är att bevara en rest av de vidsträckta fäladsmarker som förr fanns över hela Romeleåsen samt kalkfuktängen. Naturtyperna enbuskmarker på hedar och kalkgräsmarker - enbuskmark på hed (5131), fuktängar med blååtäl och starr (6410) och torra hedar (alla typer, 4030) är därför de prioriterade bevarandevärdena.

Motivering:

Natura 2000-området Humlarödshus finns i ett jämnt sluttande område på norra sidan av Romeleåsen. Här finns flera källflöden, dvs. en ur marken framrinnande vattensamling. Mineralmarken påverkas av kalkhaltig jord.

Området har en lång kontinuitet som fäladsmark som är representativt för denna del av regionen. Den kalkhaltiga jorden resulterar i en örtrik flora med flera orkidéarter.

Humlarödshus fälad är ett av de mest artrikaste naturreservaten på Romeleåsen.

Bevarandemål

De i området ingående Natura 2000-naturtyperna ska inte minska arealmässigt. Arealen av artrika stagg-gräsmarker på silikatsubstrat (6230) ska minst vara 0,73 ha. Arealen av fuktängar med blååtäl och starr (6410) ska vara minst 2,0 ha. Arealen av torra hedar (alla typer, 4030) ska minst vara 0,31 ha. Arealen av enbuskmarker på hedar och kalkgräsmarker - Enbuskmark på hed (5131) ska minst vara 8,7 ha. Den totala arealen av naturtypsklassat område kan eventuellt öka med 16,3 ha om kulturbetesmarken på sikt kan utvecklas till naturtyp.

Hydrologin ska vara ostörd. Grundvattenytan ska variera naturligt och vara hög under större delen av året. Regelbundet bete med ko eller häst ska påverka området. Hydrologin ska vara naturlig med naturliga grundvattennivåer som skapar markfuktighet. Vattenståndet ska variera naturligt och översvämningar sker regelbundet och/eller säsongsvist. Det ska inte finnas några avvattande eller tillrinnande diken eller körspår eller andra avvattande anläggningar som medför negativ påverkan. Grundvattenytan ska variera naturligt och vara hög under större delen av året.

Ingen antropogen näringstillförsel, inklusive tillskottsutfodring av betesdjur, ska förekomma. Betesdjuren ska inte ges medel mot parasiter som finns kvar i dyngan och kan påverka dynglevande organismer negativt. Solexponerade varma/vindskyddade miljöer och strukturer ska utgöra ett påtagligt inslag i delar av området.

Värdefulla buskar t ex bärande och blommande buskar, snår- och brynbildande buskar] ska finnas. En mosaik av busksnår och öppen mark ska utgöra ett påtagligt inslag i hela området.

Artsammansättningen i fält- och bottenskiktet ska vara naturlig/karakteristisk för naturtypen. Typiska arter för Natura 2000-naturtyperna ska förekomma i livskraftiga bestånd inom naturtypernas utbredningsområde.

Framtida uppföljning av planen kan medföra att nuvarande bevarandemål ändras och att nya mål läggs till.

Beskrivning av naturtyper och arter och deras bevarandestatus

Naturtyper

Torr hed (4030) och Enbuskmark (5130)

Torr hed (4030) finns endast i ett mindre parti av områdets allra sydligaste del. Enbuskmark (5130) dominerar stort i området.

I den torra heden finns arter som vårstarr, stagg, liten blåklocka, stenmåra, blodrot, knägräs, stagg, sommarfibbla, jordtistel och ängsnattviol.

I enbuskmarken finns arter som knägräs, svartkämpar, ängsstarr, teveronika, mandelblomma, vårbrodd, stenmåra, jordtistel, harstarr, st. Pers nycklar, grönvit nattviol, pillerstarr, ängssvingel och blodrot.

Svampen praktvaxskivling har påträffats inom naturtypen.

Enbuskar finns det gott om och enstaka träd av ek och körsbär förekommer. Hallon och björnbär finns också mycket liksom rosarter (mest stenros och nyponros) samt hagtorn och slån. Det är ett mycket buskrikt område där 20% av buskarna har en kronprojektion som är halvsluten. 2 st körsbärsträd är värdefulla hagmarksträd. Området är välhävdad till största delen och endast de norra delarna visar en viss gödselpåverkan. Marken är tydligt stenbunden.

I områdets häckfågelfauna återfinns flera arter som är karaktäristiska för träd- och buskrika betesmarker såsom hämpling, törnskata, gulsparv och törnsångare. Områdets rika förekomst av örter gynnar speciellt insekter som fjärilar och bin.

Naturtyperna har icke-fullgod bevarandestatus pga att det finns tätt med enbuskar och andra buskar som slån och rosarter.

Staggräsmarker (6230)

De i området dominerande artrika staggräsmarkerna (6230) består dels av något torrare partier med stagghed med arter såsom jordtistel, knägräs, liten blåklocka, blåsuga och stenmåra och dels av en något fuktigare staggäng med mycket hirsstarr, pillerstarr, stagg och humleblomster. Fjärilar som violettkantad guldvinge, smultronvisslare, allmän metallvingesvärmare, slättergräsfjäril och brunfläckig pärlemorfjäril finns också.

Buskskiktet domineras av en och nypon med spridda solitära träd av al, ask, björk, fågelbär och vildapel.

Naturtyperna har icke-fullgod bevarandestatus pga att det finns tätt med enbuskar och andra buskar som slån och rosarter.

Fuktäng (6410)

Fuktängen i Humlarödshus slingrar sig inom området och källflöden förekommer. Naturtypen är av undertypen Kalkfuktäng, vilken är rik på orkidéer.

Fuktängarna med blåtåtel och starr (6410) innehåller en artrik flora med bland annat blodrot, blåtåtel, darrgräs, gökblomster, vildlin, slankstarr, ängsskallra, smörbollor, svinrot, stagg, källarv, plattsäv, småvänderot, ängsviol, ängsull, ängsnycklar, borstnejlika, ängsstarr, älgört, viol, ängsbräsma, knippfryle, ärenpris, teveronika, käringtand, svartkämpar, tätört, loppstarr, ängsnycklar, hirsstarr, jordtistel, kärrsälting, majnycklar och Sankte Pers nycklar. På fuktiga partier förekommer rikligt med knapp- och vekeåtg.

Området har mycket buskar av en, hallon, björnbär, rosarter, hagtorn och slån. Det finns också en del träd av björk, ask, körsbär och ek.

Naturtyperna har till största del fullgod bevarandestatus.

Hotbild – vad kan påverka Natura 2000-området negativt?

Nedan redovisas exempel på åtgärder som riskerar att påverka utpekade naturvärden negativt. För att inte skada Natura 2000 områdets naturvärden krävs tillstånd för verksamheter eller åtgärder som på ett betydande sätt kan påverka miljön i ett Natura 2000 område. Alla som

planerar att utföra en åtgärd som man tror kan påverka ett områdes naturvärden ska på ett tidigt stadium kontakta Länsstyrelsen. Det underlättar eventuell tillståndsprövning som Länsstyrelsen ska göra. När det gäller skogsbruksåtgärder ska istället Skogsstyrelsen kontaktas.

Observera att dessa hot ej är föreskrifter som t.ex. för naturreservat utan är tänkt att användas som ett verktyg vid tillståndsprövning samt för att påvisa vad som påverkar Natura 2000-området. OBS hoten är oftast reglerade i föreskrifterna för beslutet om naturreservat.

De största hoten för områdets naturtyper och Natura 2000-arter är:

- Gödsling eller annan tillförsel av näringsämnen (t.ex. gödsling, kalkning, kväveläckage från omgivande marker, spridning av röttslam, stödutfodring m.m.) från annan källa än från betande djur som skadar mark och vegetation. Tillskottsutfodring av betesdjur ger indirekt näringstillförsel till marken och missgynnar den konkurrenssvaga floran. Betesmarkerna får inte sambetas med gödslade marker och tillskottsutfodring av betesdjur får endast ske i samband med övergångsutfodring vid betessläpp och installning.
- För svag eller utebliven hävd liksom bete med olämpligt djurslag som leder till att naturtyperna växer igen.
- För svag eller för kraftig röjning av igenväxningsvegetation, som kan förändra områdets karaktär och leda till att småbiotoper, mosaikmiljöer och kantzoner försvinner.
- Förändringar i områdets hydrologi från både inom och utanför området genom t.ex. markavvattning, planteringar, dikesrensning eller dämningar. Förändrad vattenkemi och försämring av vattenkvalitén genom t.ex. utsläpp av föroreningar i vattendrag, försurning eller eutrofiering. Utdikning, dränering och andra ingrepp ändrar de hydrologiska förhållandena och leder till uttorkning av naturtyper. Naturtyperna kan påverkas negativt även av perifera dikningsföretag, ledningsgrävningar och vägdragningar om de leder till sänkt grundvattennivå eller ändrad hydrologi på lokalerna.
- Insådd av främmande arter.
- Markexploatering och annan förändring i markanvändningen i området eller i angränsande områden, t.ex. skogsplantering, dikning och täktverksamhet.
- Bebyggelse, vägar, anläggningar och annan markexploatering och markanvändningsförändring, exempelvis skogsplantering och täktverksamhet, i objektet eller i angränsande områden som kan påverka naturvärdena i området negativt.
- Användning av avmaskningsmedel med samma miljöpåverkan som avermectin är negativt för den dynglevande insektsfaunan och bör undvikas i så stor utsträckning som möjligt. Avmaskningsmedel bör inte användas utom när det sker på Veterinärens inrådan.
- Användning av bekämpningsmedel och kemikalier i de omkringliggande skogarna och åkrarna. Gödslings- och försurningseffekter från nedfall av luftburna föroreningar.
- Plockning eller annan exploatering av den rödlistade floran i området.
- Spridning av invasiva arter.

Skydd och bevarandeåtgärder

Ingrepp som på ett betydande sätt kan påverka miljön i ett Natura 2000-område kräver tillstånd av länsstyrelsen enligt 7 kapitlet 27-29 § miljöbalken. Detta gäller oavsett om ingreppet sker inom eller utanför ett Natura 2000-område. Bevarandeplanen ska också fungera som underlag för bedömningen av om tillstånd behövs och om tillstånd kan ges.

Vid genomförandet av art-och habitatdirektivet utgår man från att alla verksamheter som på ett betydande sätt kan påverka miljön i ett Natura 2000-område kräver tillstånd. Enligt övergångsbestämmelserna krävs inte ett sådant tillstånd för verksamheter som påbörjats före 1 juli 2001 under förutsättning att de vid denna tidpunkt hade tillstånd enligt 9 eller 11 kap miljöbalken (eller motsvarande äldre bestämmelser). De tillståndsgivna verksamheterna skyddas av rättskraften i tillståndet. Syftet med övergångsbestämmelserna var inte att undanta tillståndskravet för framtida förändringar av befintliga verksamheter utan att undvika en obligatorisk omprövning av samtliga verksamheter som bedrevs 1 juli 2001. Vid ändringar av verksamheter och vid nyanläggning aktualiseras dock tillståndsplikten.

På grund av att fornlämningar finns i området måste alla åtgärder som skulle kunna ha en inverkan på dessa först samrådats med kulturmiljöenheten på Länsstyrelsen Skåne. Det är också kulturmiljöenheten på Länsstyrelsen Skåne som avgör om en åtgärd bedöms påverka eller inte påverka en fornlämning. Exempel är åtgärder så som slyuppdragning eller markberedning.

Staten har det övergripande ansvaret för skötseln av Natura 2000-områden och för att bevarandemålen uppnås. En förutsättning för att nå målen är ett gott samarbete mellan staten och den eller dem som äger eller brukar marken.

Skydd och reglering

Inom naturreservatet Humlarödshus fälad är det förbjudet att ha täkt av sten, grus, sand, jord m.m. eller att schakta, plantera skog, dränera eller använda konstgödsling, växter får inte skadas, ingen bebyggelse får ske inom området. Det är inte tillåtet att campa här och allmänheten kan endast färdas till fots.

Länsstyrelsen anser att de nödvändiga bevarandeåtgärderna är reglerade.

Prioriterade bevarandeåtgärder

Igenväxningsvegetation ska hållas efter och området ska betas med nötkreatur. Ohävds- och kvävegynnade arter som t.ex. hundkäx, brännässla och åkertistel liksom lövsly ska endast förekomma i ringa omfattning. Björnbär måste hållas efter.

Enar med krypande växtsätt ska inte växa ihop till stora sammanhängande ”flak”. Det är dock viktigt att individuella ”kryp-enar” bevaras jämte ”pelar-enar”. Vid röjning av enbuskar skall stubbarna kapas med tvära snitt så nära marken som möjligt.

Röjningsavfall ska antingen brännas på plats som anvisas av förvaltaren, alternativt föras bort från betesmarken för att placeras i faunadepå eller flisas/brännas.

Rosor och björnbär ska hållas efter för att inte breda ut sig i alltför stor utsträckning.

Restaureringsåtgärder

- Se skötselplan

Löpande skötsel

- Se skötselplan

Uppföljning

Uppföljning av naturtyper och arter inom Natura 2000-områdena kommer att ske med omdrev vart 6:e eller 12:e år beroende på naturtyp och art. Vissa delar av uppföljningen, som t.ex. areal är obligatoriska medan andra delar kan väljas av länsstyrelserna själva. Mer information om enskild naturtyp/art finns på Naturvårdsverkets hemsida.

Referenser

- ArtDatabanken 2015. *Rödlistade arter i Sverige 2015*. ArtDatabanken SLU, Uppsala.
- Artdatabankens Artfaktablad (1992–2001) för de rödlistade arterna inom området.
- Artdatabankens information till Länsstyrelsen i Skåne Län om rödlistade arter, GIS-skikt.
- Länsstyrelsens hemsida 2018-10-31; <https://www.lansstyrelsen.se/skane/besok-och-upptack/naturreservat/sjobo/humlarodshus-falad.html>
- Länsstyrelsen i Malmöhus Län. 1964. Beslut om naturreservat för Humlarödshus fälad. 1964.
- Länsstyrelsen Skåne. 2013. Fastställelse av skötselplan för naturreservatet Humlarödshus fälad i Sjöbo kommun. 2013.
- Länsstyrelsen i Skåne län. 2003. Från Sandhammaren-Kullaberg – Naturvårdsprogram för f.d. Malmöhus län. 2003.
- Löfroth M. (ed.) 1997. *Svenska naturtyper i det europeiska nätverket Natura 2000*. Naturvårdsverket. Naturvårdsverkets förlag.
- Romeleåsen sjölandskaps hemsida 2018-10-31; <http://www.romeleasen.se/upplevelser/6-humlarodshus-falad/>
- SGU:s vägledning: <http://www.sgu.se/samhallsplanering/planering-och-markanvandning/grundvatten-i-planeringen/grundvattenberoende-ekosystem/>
- Sveriges geologiska undersökning. 2016. Bilaga. Vägledningsmaterial över vilka Natura 2000-naturtyper som är känsliga för grundvattenpåverkan. SGU.

Bilagor

1. Karta med naturtyper enligt Natura 2000
2. Naturtypskoder för kartan
3. Mått för ålder och grovlek per trädslag samt mängdbedömningar.
4. Rödlistade och hotade arter

Upprättad av Länsstyrelsen Skåne

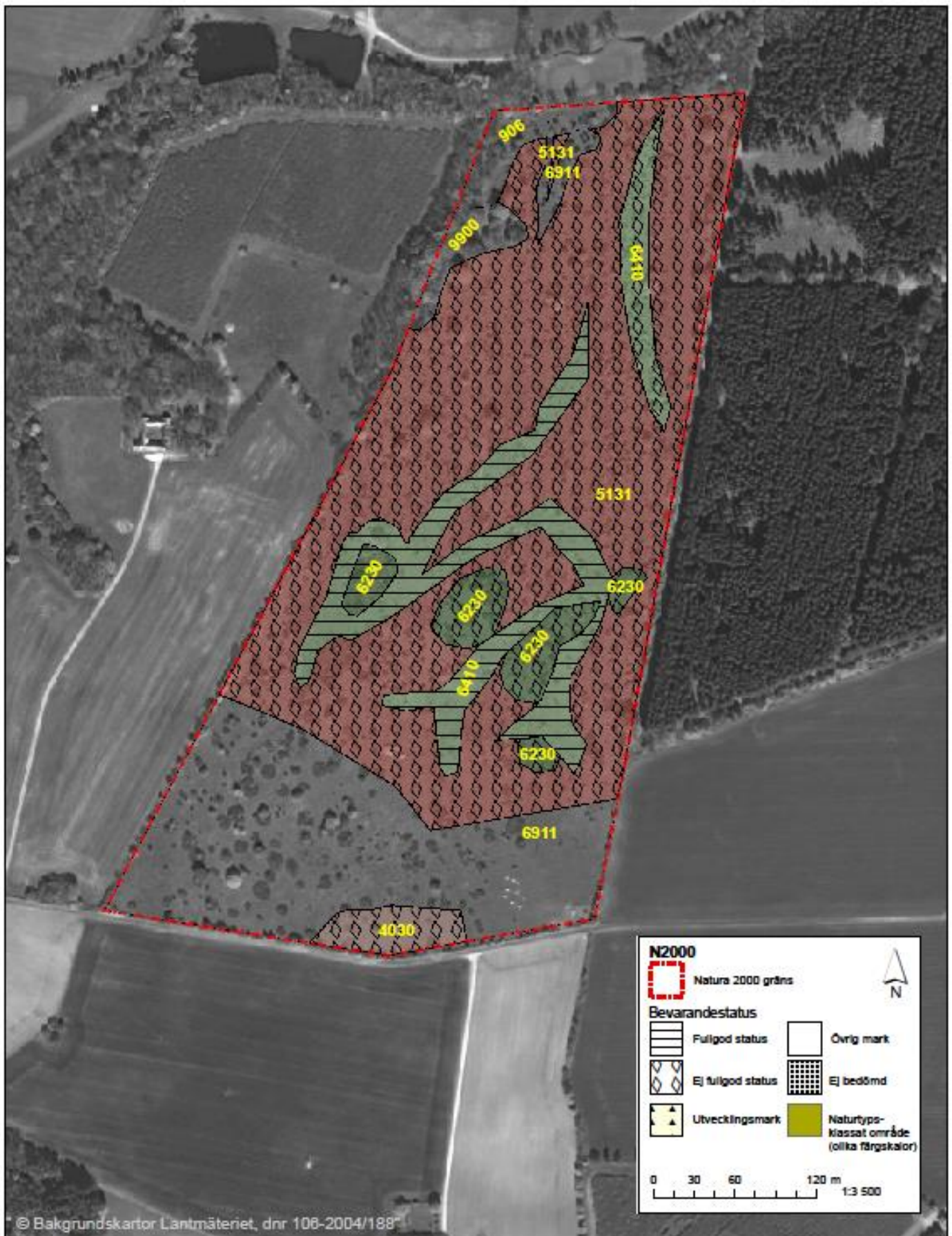
Planförfattare: Gabrielle Rosquist

Senast reviderad 2018-11-05 av Marie Björkander



Bilaga 1. Natura 2000-området Humlarödshus, SE0430120 med naturtyper.

Förteckning över naturtypskoder återfinns i bilaga 2.



Bilaga 2, Naturtypskoder för kartan

Natura 2000-naturtyper

6230 - Artrika stagg-gräsmarker på silikatsubstrat (6230)

6410 - Fuktängar med blåttåtel eller starr

4030 - Torra hedar (alla typer, 4030)

5131 - Enbuskmarker på hedar och kalkgräsmarker - Enbuskmark på hed

Icke-naturtyper

906 - Triviallövskog (>70% triviallöv)

6911 - Öppen kultiverad betesmark

9900 - Ickenatura-skog

Bilaga 3, Mått för ålder och grovlek per trädslag samt mängdbedömningar.

Diametergräns för grova träd per trädslag. Trädens diameter mäts vid brösthöjd.

Ek och bok	80 cm
Alm och ask	60 cm
Övriga ädellövträd	50 cm
Sälg	40 cm
Rönn	30 cm
Övriga triviala lövträd	50 cm
Tall och gran	70 cm

Ungefärlig nedre **åldersgräns för gamla träd per trädslag.** Med "gamla träd" avses biologiskt gamla träd med en annan epifytflora, insektsfauna, barkstruktur och/eller stamform som avviker från yngre vuxna träd. Trädens grovlek är inte alltid en säker indikator på ett trädets ålder, då träd i vissa miljöer kan vara senvuxna.

Triviallövträd	100 år
Gran	120 år
Tall	150 år
Ek	200 år
Bok	150 år
Övriga ädellövträd	150 år

Bedömning av den **totala mängden död ved** (stående + liggande).

Lite	< 5 m ³ /ha
Måttligt	5 – 15 m ³ /ha
Rikligt	15 – 40 m ³ /ha
Mycket rikligt	> 40 m ³ /ha

Bedömning av den **totala mängden gamla träd** och **totala mängden grova träd.**

Saknas	Inga grova/gamla träd upptäckta
Enstaka	< 2/ha
Tämligen allmän	2 – 10/ha
Allmänt - rikligt	> 10/ha

Bilaga 4, Rödlistade och hotade arter i Natura 2000-naturtyperna

Rödlistade arter enligt artdatabankens rödlista 2015 placeras i olika hotkategorier beroende på risk för utdöende i vilt tillstånd inom olika tidsperspektiv. Arter med extremt/mycket stor risk att dö ut i vilt tillstånd inom en mycket nära/nära framtid placeras i kategorin CR (Critically endangered; akut hotad) resp. EN (Endangered; starkt hotad). Arter som löper stor risk för utdöende i ett medellångt tidsperspektiv placeras i kategorin VU (Vulnerable; sårbar). Arter som bedöms ligga nära kategorin VU men inte uppfyller alla kriterier placeras i kategorin NT (Near Threatened; missgynnad). Arter som numera är livskraftiga men som tidigare varit hotade placeras i LC. F= fridlyst art, Ågp= art som har eller ska få ett nationellt åtgärdsprogram för hotade arter, B1, B2, B4 & B5 hänvisar till resp. bilaga i art- och habitatdirektivet.

Organismgrupp	Artnamn	Vetenskapligt namn	Hotkategori /Annan fakta
Fjärilar	ängsmetallvinge	<i>Adscita statices</i>	NT
	violettkantad guldvinge	<i>Lycaena hippothoe</i>	NT
	bredbrämrad bastardsvärmare	<i>Zygaena lonicerae</i>	NT
Fåglar	gulsparrv	<i>Emberiza citrinella</i>	VU
	stare	<i>Sturnus vulgaris</i>	VU
Kärlväxter	majnycklar	<i>Dactylorhiza majalis subsp. majalis</i>	NT
	grönvit nattviol	<i>Platanthera chlorantha</i>	F
	loppstarr	<i>Carex pulicaris</i>	VU
	jordtistel	<i>Cirsium acaule</i>	NT
	ängsnattviol	<i>Platanthera bifolia subsp. bifolia</i>	NT
	Sankt Pers nycklar	<i>Orchis mascula</i>	F
	blågrönt mannagräs	<i>Glyceria declinata</i>	VU
	plattsäv	<i>Blysmus compressus</i>	NT
	äkta ängsnycklar	<i>Dactylorhiza incarnata var. incarnata</i>	F
	smörbollor	<i>Trollius europaeus</i>	F
Storsvampar	praktvaxskivling	<i>Hygrocybe splendidissima</i>	NT

Bevarandeplanen för Humlarödshus

Syftet med Natura 2000-området Humlarödshus i Sjöbo kommun är att bevara en rest av de vidsträckta fäladsmarker som förr fanns över hela Romeleåsen samt den sällsynta kalkfuktängen. Naturtyperna enbuskmarker på hedar och kalkgräsmarker - enbuskmark på hed (5131) samt naturtyperna fuktängar med blååtäl och starr (6410) och torra hedar (alla typer, 4030) är de prioriterade bevarandevärdena här.

En del i länsstyrelsens verksamhet är att skydda värdefull natur genom att bilda Natura 2000-områden och upprätta bevarandeplaner. Syftet är att EU:s medlemsländer ska ta ett gemensamt ansvar för att bevara arter och naturtyper som förekommer i Europa och att upprätthålla Natura 2000-områdenas naturtyper och arter i gynnsam bevarandestatus inom den biogeografiska regionen.

Bevarandeplanen innehåller bevarandesyftena och bevarandemålen med Natura 2000-området via de fyra kriterierna areal, ekologiska strukturer & funktioner, typiska arter samt Natura 2000-arter (Arter i habitatdirektivets bilaga 2), beskrivning av området samt beskrivning av varje naturtyp och/eller art, förutsättningar för gynnsam bevarandestatus samt vad som kan påverka Natura 2000-området negativt. Den innehåller även information om vilka skötselåtgärder som behövs göras i Natura 2000-området.



Länsstyrelsen
Skåne

www.lansstyrelsen.se/skane