



Bevarandeplan för Natura 2000-området Norra Fyledalen SE0430089 i Sjöbo kommun, Skåne



Norra Fyledalen, Foto: Marie Björkander

Grunduppgifter om Norra Fyledalen

Län: Skåne

Kommun: Sjöbo

Läge: 6 km sydost om Sjöbo

Markägare : Enskilda

Areal: 134 ha

Skyddsform: Naturresevat

Bakgrund: SPA beslutat av Regeringen 1996-12.

Bevarandeplan fastställd och kungjord av Länsstyrelsen i Skåne 2016-12-16 respektive 2016-12-30.

Reviderad: 2016-12

Vad betyder Natura 2000?

EU bygger ett nätverk av områden med skyddsvärd natur som kallas Natura 2000. Syftet är att EU:s medlemsländer ska ta ett gemensamt ansvar för att bevara arter och naturtyper som förekommer i Europa. Natura 2000 har tillkommit med stöd av två EG-direktiv; Fågeldirektivet (EU-rådets direktiv 2009/147/EG av den 30 november 2009 om bevarande av vilda fåglar. och Habitatdirektivet (EU-rådets direktiv 92/43/EEG av den 21 maj 1992) om bevarande av livsmiljöer samt vilda djur och växter senast ändrat genom direktiv 2006/105/EG. Nätverket byggs upp av områden som föreslås av regeringen och som antas av kommissionen. Direktiven har sin grund i Bernkonventionen som var först med att rättsligt skydda arter och deras livsmiljöer i Europa. EU-direktiven bygger på nya kunskaper och inför principen att bevara naturtyper för deras egen skull och inte enbart för att de utgör hemvist för vissa arter. Habitat- och fågeldirektivet är EU:s bidrag till bevarandet av den biologiska mångfalden så som det lades fast i Konventionen om biologisk mångfald i Rio 1992. Sverige har ett särskilt ansvar för att skydda och vårda de områden som är föreslagna att ingå eller som ingår i Natura 2000 och detta regleras i den svenska lagstiftningen i Miljöbalken med tillhörande Förordning om områdesskydd m m. Det innebär att åtgärder som kan inverka negativt på bevarandestatus för preciserade habitat eller arter inom Natura 2000-området kräver tillstånd enligt miljöbalken med tillhörande förordningar.

Vad är en bevarandeplan?

Till varje område ska det finnas en bevarandeplan. Den ger en beskrivning av området och dess naturvärden och vilken skötsel som behövs för att dessa naturvärden ska finnas kvar långsiktigt. Bevarandeplanen innehåller också en beskrivning av vilka verksamheter och åtgärder som kan hota de arter och livsmiljöer som ska skyddas i Natura 2000-området. Bevarandeplanen innehåller viktig information som används som underlag vid samråd och tillståndsprövningar av verksamheter och åtgärder inom Natura 2000-området. I bevarandeplanen redovisas gränser och fågelarter enligt bästa tillgängliga kunskap. I de fall där ny kunskap har tillkommit, har Länsstyrelsen för avsikt att föreslå dessa ändringar till regeringen när nästa tillfälle ges. Vid förvaltning och tillståndsprövning utgår man ifrån i verkligheten förekommande arter, varför det är nödvändigt att bevarandeplanerna redovisar dessa, även om de inte har hunnit beslutas av regeringen.

Vad är bevarandestatus?

Natura 2000 innebär att alla EU-länder ska vidta åtgärder för att naturtyper och arter som utpekats ska ha *gynnsam bevarandestatus*. Det innebär att man ska försäkra sig om att de utpekade naturtyperna och arterna finns kvar långsiktigt i Europa. För en naturtyp kan *gynnsam bevarandestatus* innebära att man bevarar de strukturer och funktioner som finns i naturtypen och att de arter som är typiska för naturtypen finns kvar i livskraftiga populationer. För en art innebär *gynnsam bevarandestatus* att arten finns i livskraftiga populationer och att förekomsten av dess livsmiljö är tillräcklig. I bevarandeplanen anses fullgod bevarandestatus vara densamma som gynnsam.

Viktigt att tänka på

För att inte skada Natura 2000 områdets naturvärden krävs tillstånd för verksamheter eller åtgärder som på ett betydande sätt kan påverka miljön i ett Natura 2000 område. Alla som planerar att utföra en åtgärd som man tror kan påverka ett områdes naturvärden ska på ett tidigt stadium kontakta Länsstyrelsen. Det underlättar eventuell tillståndsprövning som Länsstyrelsen ska göra. När det gäller åtgärder på skogsmark ska istället Skogsstyrelsen kontaktas. Bevarandeplanen för ett Natura 2000-område kan revideras när ny kunskap tillkommer eller när förutsättningarna förändras. När bevarandeplanen förändras medför det att den måste fastställas på nytt. Då ges markägare och andra berörda möjlighet att lämna synpunkter. Vid tillståndsprövning är det viktigt att utnyttja den nya kunskapen som finns i reviderade bevarandeplaner även innan dessa planer har beslutats.

Mer information om Natura 2000

Länsstyrelsens hemsida: www.lansstyrelsen.se/skane/n2000

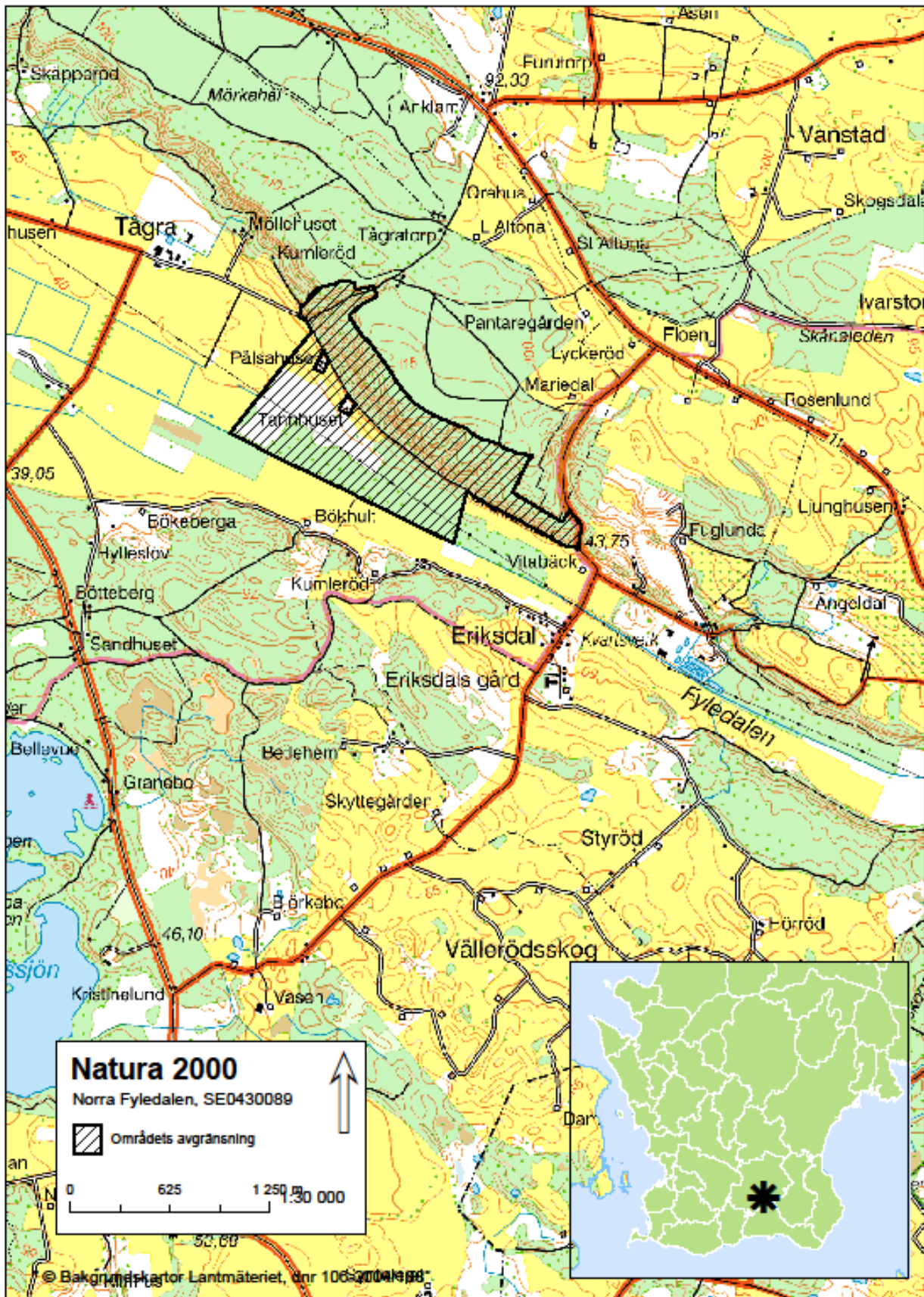
eller telefon 010-224 10 00

Naturvårdsverkets hemsida: www.naturvardsverket.se

Innehållsförteckning

ÖVERSIKTSKARTA.....	5
OMRÅDESBESKRIVNING.....	6
INGÅENDE FÅGELARTER ENLIGT NATURA 2000.....	7
Bevarandesyfte och prioriterade bevarandevärden.....	7
Gemensamma bevarandemål.....	8
GEMENSAMMA HOT MOT NATURA 2000-ARTERNA.....	8
SKYDD OCH BEVARANDEÅTGÄRDER.....	9
Skydd och reglering.....	10
Prioriterade bevarandeåtgärder.....	10
Restaureringsåtgärder.....	10
Löpande skötsel.....	11
Uppföljning.....	11
Arter enligt fågeldirektivet.....	12
REFERENSER.....	17

Översiktskarta



Områdesbeskrivning

Fyledalen löper från Sjöbo mot Tomelilla och utgörs av en plan, mer eller mindre öppen, dalbotten med Fyleån och skogsbeklädda, branta sluttningar. I nordväst ligger Natura 2000-området Norra Fyledalen, som dels har samma gränser som naturreservatet Vitabäckshällorna, dels inkluderar tre andra Natura 2000-områden enligt Art- och habitatdirektivet SCI (Tannhuset, Jordbohällorna och Vitabäckskällan). Den norra delen av området ligger också i det internationella fågelområdet Klingavälsån-Krankesjön (International Bird Areas IBA).

Längs sluttningarna består berggrunden av lerskiffer och jordmånen av isälvsediment, genom vilka smala raviner skurit vinkelrätt ner i sluttningen. Sluttningsskogen består nästan uteslutande av bok, som varierar från nyplanteringar till glesare partier med ca 50 % krontäckning av grövre bokar. I branten är den skogliga kontinuiteten troligen lång och i de äldre bestånden förekommer många grova, flerstammiga träd och en del död ved. Den varierade ålderstrukturen kombinerat med kontinuiteten av skog har gynnat den biologiska mångfalden i skogen, med flera sällsynta och hotade arter. De sydexponerade, välutvecklade skogsbrynen värms upp under sommaren och innehåller ett flertal värmegynnade växt- och djurarter. På den plana dalbotten i Fyledalens västra del har torvjordar utvecklats. Fram till 1800-talet förekom stubbskottsbruk på ängsmarken, troligen med al. Idag finns ett större parti med lövsumpskog närmast ån i söder och ett mindre parti med alkärr upp mot sluttningen. I sumpskogarna förekommer lågor och högstubbar som vittnar om en viss trädkontinuitet. I anslutning till alkärret finns en anlagd damm för att gynna faunan i området, bl. a lövgrodan. I början på 1900-talet förekom torvtäckt i området. På torvunderlaget har dagens sumpkärr utvecklats och flera små källflöden med kalkrikt vatten i hela området har bidragit till att florans kalkgynnad. Större delen av de öppna partierna brukades som åker i början av 1900-talet och utnyttjas idag som betesmark. I området förekommer även en stor vildsvinsstam.

I Fyledalen utgör kombinationen äldre lövskog med varierad åldersstruktur och död ved, sumpskog och öppna fält viktiga livsmiljöer för områdets värdefulla fågelfauna bl.a med flera rovfågelsarter. Bokskogarna har dels en välutvecklad åldersstruktur som säkrar kontinuiteten av grova träd, dels yngre bokpartier som med lämplig skötsel på sikt kan komma att få en varierad åldersstruktur. I området förekommer även en del grövre tallar som är lämpliga häckningsträd. I kronorna på de grövre träden bygger bivråk, röd glada och duvhök sina bon, medan spillkråka och skogsduva är hålhäckande fågelarter. Skogarna innehåller en rik insektsfauna med bl. a getingar (vars larver utgör stapelföda åt bivråkens ungar) och hästmyror (viktig födoresurs för spillkråkan). Även sumpskogarna och ohävdade partier på dalbotten, med ett rikligt blommande buskskikt, innehåller ett rikt insektsliv som gynnar områdets småfågelfauna och utgör föda åt den rika rovfågelstammen i området. De öppna fälten erbjuder jaktmarker för rovfåglar med småfågel, gnagare, grodor, insekter, dagmasker, kadaver etc., men även frukter och frön åt bl. a skogsduvor. Fyleån rinner genom områdets södra del.

Ingående fågelarter enligt Natura 2000

Tabell 1. De fågelarter som ligger till grund för SPA-området Norra Fyledalen. Arternas förekomstform anges liksom deras bevarandestatus. Bevarandestatus indelas i fullgod bevarandestatus (gynnsam bevarandestatus) eller icke fullgod. Bevarandestatusen anses "gynnsam" när: - uppgifter om den berörda artens populationsutveckling visar att arten på lång sikt kommer att förbli en livskraftig del av sin livsmiljö, och - artens naturliga utbredningsområde varken minskar eller sannolikt kommer att minska inom en överskådlig framtid, och
- det finns, och sannolikt kommer att fortsätta att finnas, en tillräckligt stor livsmiljö för att artens populationer skall bibehållas på lång sikt.

Kod	Svenskt namn	Vetenskapligt namn	Förekomstform	Bevarandestatus	
				Fullgod	Icke fullgod
A072	Bivråk	<i>Pernis apivorus</i>	Häckar sällsynt.		X
A074	Röd glada	<i>Milvus milvus</i>	Häckar, 3-4 par.	X	
A236	Spillkråka	<i>Dryocopus martius</i>	Häckar*		X
A038	Sångsvan	<i>Cygnus cygnus</i>	Häckare, 1 par.		X
A127	Trana	<i>Grus grus</i>	Häckare, 1 par.		X
A338	Törnskata	<i>Lanius collurio</i>	Häckare, 2-3 par. Rastare.	X	
Övriga arter som utgjort grund för Natura 2000-utpekandet					
085	Duvhök	<i>Accipiter gentilis</i>	Häckar*		X
207	Skogsduva	<i>Columba oenas</i>	Häckar, 1-5 par.	X	
*Tillräckligt kunskapsunderlag för att kunna göra en mängdbedömning finns ej.					

Bevarandesyfte och prioriterade bevarandevärden

Det övergripande bevarandesyftet för Natura 2000-nätverket är att bidra till bevarandet av biologisk mångfald genom att bibehålla eller återskapa gynnsam bevarandestatus för de naturtyper och arter som omfattas av EU:s Fågeldirektiv.

För det enskilda Natura 2000-området är det överordnade syftet att bevara eller återställa ett gynnsamt tillstånd för de fåglar som utgjort grund för utpekandet av området. Genom att ha gynnsamt tillstånd bidrar Natura 2000-området till att skapa eller upprätthålla en gynnsam bevarandestatus på biogeografisk nivå.

Prioriterade bevarandevärden:

Syftet med Natura 2000-området Norra Fyledalen är att bevara livsmiljön för de ovan beskrivna fågelarterna. Livsmiljöerna präglas av lövskogar med mycket grova träd, död ved, sumpskog och öppna fält. Varje art ska bidra till att upprätthålla gynnsam bevarandestatus inom sin biogeografiska region. Gynnsam bevarandestatus innebär att artens population ska vara säkrad på lång sikt och att deras naturliga utbredningsområde inte minskar. Arternas behov ska tillgodosedda i området vad gäller födotillgång och skydd. Vissa arter ska häcka i området.

Motivering:

Norra Fyledalen är viktig för många olika sorters rovfåglar, och lövskogen innehåller en stor mängd grova och döda träd vilket har skapat en rik miljö för många skogslevande fågelarter.

Gemensamma bevarandemål

Målet är att de ingående arterna i fågeldirektivet ska finnas kvar i livskraftiga populationer och deras utbredningsområde ska inte minska. Området ska även fortsättningsvis få vara en viktig lokal för skogslevande fåglar.

Arternas livsmiljöer i ett variationsrikt landskap med lövskogar bestående av gamla och grova träd med mycket död ved och välutvecklade skogsbryn, och öppna marker ska finnas kvar eller utöka sin areal så att fåglarnas behov av häckningsplatser, föda och skydd tillgodoses. Det ska finnas både torra och blöta partier. Kontinuiteten av strukturer och funktioner i livsmiljöerna, såsom grövre träd och död ved, skall säkerställas genom att eftersträva en naturlig åldersstruktur inom områdets skogar. Döda eller döende träd ska sparas. Förekomsten av blommande växter skall bibehållas eller utökas för att gynna ett rikt insektsliv, och därmed fågelliv, i området. Diversiteten av djur och växter, i de för områdets fågelarter betydelsefulla livsmiljöerna, skall bevaras och utvecklas. Bete eller liknande hävd ska fortsätta förekomma på de öppna markerna.

Vattenkvaliteten och den kemiska statusen i Fyleån ska vara god. Uppföljning av vattenkvalitet i Fyleån bör ske. Störningar från friluftslivet ska begränsas.

Se även artspecifika bevarandemål som beskrivs under respektive art.

Framtida uppföljning av planen kan medföra att nuvarande bevarandemål ändras och att nya mål läggs till.

Gemensamma hot mot Natura 2000-arterna

De största riskerna för områdets Natura 2000-fågelarter är:

- Brist på tillgången till lämpliga boplatser som t.ex. grova träd eller boplatzformar för t.ex. fiskgjusen.
- Avverkning av värdefulla träd inom området som inte är av igenväxningskaraktär. Värdefulla träd kan vara träd som fungerar som häckningsplats eller skydd för småfåglar, eller döda eller döende träd.
- Omföring av lövträdsrika marker till produktionsskogar av barrträd.
- Tidsglapp i kontinuiteten av grova träd och död ved.
- Bekämpningsmedel och miljögifter har en viss negativ effekt på framförallt rovfåglar.

- Bebyggelse, vägar, anläggningar och annan markexploatering och markanvändningsförändring, exempelvis skogsplantering och täktverksamhet, i objektet eller i angränsande områden som kan påverka fåglarnas häckningsmöjligheter i området negativt.
- Etablering av vindkraftverk eller kraftledningar i anslutning till området. Röd glada hör till de arter som ibland förolyckas i vindkraftverk och kraftledningar. En kraftledning går genom områdets södra del, och denna utgör ett hot för flertalet av områdets fågelarter.
- Igenväxning av den öppna betesmarken.
- Mänsklig störning på grund av det rörliga friluftslivet (många fotgängare, fiske- och båtfarande) påverkar rovfåglar som fiskgjuse, havsörn, trana m.m.
- Fågeljakt, som medför betydande störningar samt en hög skadskjutningsfrekvens. Boplundring och illegal förföljelse av arter som t.ex. röd glada kan också förekomma.
- Kunskapsbrist med avseende på utpekade fågelarters förekomst i området och skötselbehovet i viktiga livsmiljöer för arterna.

Se även artspecifika hot som beskrivs under respektive art.

Skydd och bevarandeåtgärder

Ingrepp som på ett betydande sätt kan påverka miljön i ett Natura 2000-område kräver tillstånd av länsstyrelsen enligt 7 kapitlet 27-29 § miljöbalken. Detta gäller oavsett om ingreppet sker inom eller utanför ett Natura 2000-område. Bevarandeplanen ska också fungera som underlag för bedömningen av om tillstånd behövs och om tillstånd kan ges.

Vid genomförandet av fågeldirektivet utgår man från att alla verksamheter som på ett betydande sätt kan påverka miljön i ett Natura 2000-område kräver tillstånd. Enligt övergångsbestämmelserna krävs inte ett sådant tillstånd för verksamheter som påbörjats före 1 juli 2001 under förutsättning att de vid denna tidpunkt hade tillstånd enligt 9 eller 11 kap miljöbalken (eller motsvarande äldre bestämmelser). De tillståndsgivna verksamheterna skyddas av rättskraften i tillståndet. Syftet med övergångsbestämmelserna var inte att undanta tillståndskravet för framtida förändringar av befintliga verksamheter utan man ville undvika en obligatorisk omprövning av samtliga verksamheter som bedrevs 1 juli 2001. Vid ändringar av verksamheter och vid nyanläggning aktualiseras dock tillståndsplikten.

Staten har det övergripande ansvaret för skötseln av Natura 2000-områden och för att bevarandemålen uppnås. En förutsättning för att nå målen är ett gott samarbete mellan staten och den eller dem som äger eller brukar marken. Om skötseln av ett Natura 2000-område orsakar merkostnader för en markägare eller arrendator kan ersättning eventuellt fås, till exempel miljöersättning för betesmarker. Markägaren kan även skriva skötselavtal med Länsstyrelsen.

Markägare kan eventuellt få rätt till ersättning om **tillstånd inte kan ges** och Natura 2000 innebär avsevärda begränsningar i pågående markanvändning inom den berörda delen av fastigheten. Ersättning ges dock inte i alla fall t.ex. inte om man blivit nekad att uppföra byggnationer inom Natura 2000-områden. Om skog ska ersättas vill Naturvårdsverket att all skog inom Natura 2000-området ersätts samtidigt så att inte Natura 2000-området har ersatts i vissa delar och inte i andra. Miljöersättning inom betesmarker anses också vara en form av ersättning.

På grund av att fornlämningar finns i området måste alla åtgärder som skulle kunna ha en inverkan på dessa först samrådats med kulturmiljöenheten på Länsstyrelsen Skåne. Exempel är åtgärder så som slyupdragning eller markberedning.

Bevarandeåtgärderna består av nuvarande och eventuella planerade skydd, restaureringsåtgärder, som vanligtvis är större engångsåtgärder, och löpande skötsel, som inte är engångsåtgärder och som behöver göras löpande.

Vid eventuell miljöersättning är det viktigt att kontrollera att åtgärderna listade i denna plan inte motsäger kraven för miljöersättningen. Sker detta ska en handläggare av miljöersättningen kontaktas.

Se även artspecifika bevarandeåtgärder som beskrivs under respektive art.

Skydd och reglering

Hela området (förutom en liten del i områdets norra del) ingår i naturreservatet Vitabäckshällorna.

En mindre del av de öppna markerna i områdets västra del får miljöersättning för allmänna värden.

Prioriterade bevarandeåtgärder

Att det finns en naturvårdsinriktad skogsskötsel som säkerställer en varierad ålderskontinuitet med många grova och döende träd och död ved är den prioriterade bevarandeåtgärden i området, men fortsatt hävd av de öppna markerna är också en viktig förutsättning för att fåglarnas livsmiljöer ska bevaras.

Restaureringsåtgärder

Naturvårdsinriktad röjning och gallring i skogarnas föryngringsbestånd för att påskynda utvecklingen mot ett naturskogsliknande stadium är en restaureringsåtgärd som är viktig för att långsiktigt säkra trädhäckande fågelarters häckningsmiljö. Eventuell föryngringshjälp i bestånd med glest krontäcke kan bli nödvändigt om naturlig självföryngring är otillräcklig. Avverka all gran inom området, men undvik allt skogsbruk under fåglarnas häckningssäsong.

Utsättning av fågelholkar eller boplattdor for tillåts för att utveckla de utpekade fågelarternas häckningsmöjligheter.

Långsiktigt skulle det vara värdefullt om de kraftledningar som går genom området kunde förläggas utanför området eller jordförläggas.

Löpande skötsel

Fortsatt hävd med bete, helst av nötkreatur, men annars med häst eller får är viktigt för att fortsatt hålla de öppna markerna öppna. Vegetationen skall vara nerbetad vid betessäsongens slut. Uppnås inte detta bör marken fällindelas för att erhålla ett hårdare betetryck alternativt putsas. Sambete med olika djurslag är önskvärt. Røjning av träd och buskar skall ske för att hindra igenväxning. För fågellivets skull (inklusive törnskata) är det bra om enstaka enbuskar och lövbärande taggbuskar får finnas kvar, men täckningsgraden får inte överstiga 15 %. Vid behov ska slyrøjning ske. Gödsling och användning av bekämpningsmedel skall inte förekomma.

I skogen ska gallring för att skapa luckor och förnygring genomföras löpande.

Störningar av det rörliga friluftslivet minimeras i första hand genom fortsatt tillämpning av olika mjukstyrningsprinciper (ex. viss utläggning och uppskyllning av vandringsstråk, frivilliga överenskommelser med t.ex. fiskevårdsområdet om fiskefria zoner, utarbetande och ajourföring av underlag för olika entreprenörers och organisationers resmålsplanering)

Uppföljning

Uppföljning av naturtyper och arter inom Natura 2000-områdena kommer att ske med omdrev vart 6:e eller 12:e år beroende på naturtyp och art. Vissa delar av uppföljningen, som t.ex. areal är obligatoriska medan andra delar kan väljas av länsstyrelserna själva. Mer information om enskild naturtyp/art finns på Naturvårdsverkets hemsida.

Arter enligt fågeldirektivet

Bivråk, *Pernis apivorus* (A072)

Artens förekomst är fastställd i regeringsbeslut.

Beskrivning

I södra Sverige är bivråkens optimala miljö ett småbrutet blandskogslandskap i närheten av en sjö eller något vattendrag. Förekomsten av äldre och luckrika skogsbestånd, gärna omväxlande med naturbetesmarker och med ett stort inslag av bryn gynnar förekomsten av getingar vars larver bivråken föder upp sina ungar med. Under försommaren är förekomst av äldre lövträdsrik skog, fuktskog, kärr och andra våtmarker fördelaktigt för arten då äldre fåglar under denna årstid ofta livnär sig på småfågelungar, grodor, humlelarver och puppor. Arten är rödlistad NT (Nära hotad)

Artspecifika bevarandemål

Målet är att bivråken ska finnas kvar i livskraftiga populationer och dess utbredningsområde ska inte minska. Bivråkens livsmiljö för födosök med betesmarker och brynmiljöer ska finnas kvar eller öka sin areal så att dess behov av föda och skydd tillgodoses.

Artspecifika hot

Brist på insektsrika biotoper med många sociala bi- och getingsamhällen.

Artspecifika bevarandeåtgärder

För arten är det viktigt att utföra åtgärder som bevarar mosaiken med lövskog/lövsumpskog, strandsnårskogar med sälk och öppna hävdade områden.

Röd glada, *Milvus milvus* (A074)

Artens förekomst är fastställd i regeringsbeslut.

Beskrivning

Röd glada häckar gärna i omväxlande landskap med mosaik av öppna marker och skogar och de har en förkärlek till att häcka nära sjöar. I Natura 2000-området häckar några par i dungar och kanten av skogspartier i och i anslutning till området. Den har brett och varierat födoval. Området utnyttjas för födosök under hela året. Rödgladan drar mycket starkt nytta av jordbruksaktiviteter som vallslåtter och skörd, och jagar ofta över traktorerna. Äldre fåglar är till stor del stannfåglar, medan majoriteten av ungfåglarna flyttar mot sydväst och övervintringsområden i främst Frankrike. Arten är inte rödlistad.

Artspecifika bevarandemål

Målet är att röd glada ska finnas kvar i livskraftiga populationer och dess utbredningsområde ska inte minska. Den röda gladans livsmiljö med omväxlande landskap med mosaik av öppna marker, skogar och sjöar ska finnas kvar eller öka sin areal så att den röda kärrhökens behov av häckningsplatser, föda och skydd tillgodoses.

Artspecifika hot

För närvarande finns goda bestånd av arten i landet och då framför allt i Skåne, liksom på Kristianstadsslätten. För närvarande verkar förändringarna i markanvändning gynna rödgladan i Sverige. Rödgladan hör till de arter som ibland förolyckas i vindkraftverk och kraftledning.

Artspecifika bevarandeåtgärder

Inga speciell åtgärder krävs för närvarande men kända bon bör rapporteras så de kan uppmärksammas vid till exempel avverkningsanmälningar.

Spillkråka, *Dryocopus martius* (A236)

Artens förekomst är fastställd i regeringsbeslut.

Beskrivning

Spillkråkan förekommer tämligen allmänt till sparsamt över hela Sverige. Sedan slutet av 1990-talet fram till 2014 har spillkråkan minskat med 20-30%. Spillkråkan lever i barr- eller blandskog men även i ren lövskog (t.ex. bokskog). De tätaste populationerna förefaller finnas i äldre, variationsrik blandskog med gott om död ved och gamla träd. Förekommer till och med i områden med ganska intensivt skogsbruk och stor utbredning av kalhyggen, men är alltid beroende av grova träd för häckningen. Så länge det finns tillgång till dessa inom reviren tycks mer eller mindre stora inslag av kalhyggen inte utgöra något problem. Mejslar på våren (mars-maj) ut ett stort bohål i levande eller döda träd med stamdiameter på minst 30-40 cm i brösthöjd. Häckar relativt ofta även i gamla bohål. Födosöker ofta lågt i träd, på stubbar m.m. (gärna i rotrötad gran efter hästmyror), inte sällan på kalavverkade ytor. Vanligtvis stannfågel inom reviret året om. Vissa år sker tendenser till flyttningsrörelser. Viktigaste predatorer är mård (särskilt ungar i boet) och duvhök.

Artspecifika bevarandemål

Målet är att spillkråka ska finnas kvar i livskraftiga populationer och dess utbredningsområde ska inte minska. Spillkråkans livsmiljö med gammal bland- eller lövskog med gott om död ved och gamla träd ska finnas kvar eller öka sin areal så att spillkråkans behov av häckningsplatser, föda och skydd tillgodoses.

Artspecifika hot

Även om arten klarar sig i områden med intensivt trakthyggesbruk är modernt skogsbruk det största hotet, med korta omloppstider och täta, homogena ungskogar. Den bör också vara missgynnad av de allt tätare skogarna, efter hand som spåren av skogsbeten och extensiva plockhuggningar försvinner. En viss kompensation för spillkråkan utgör det ökade födounderlag av vissa myror (främst hästmyror) som blir följden av hyggesbruk och ökad tillgång på varma hyggeskanter och bryn. Skogsbruket i södra delen av landet bedrivs på de flesta områden så att spillkråkan kan fortleva (stor andel privata skogsägare, snabb tillväxt på skogen, varierande trädslagssammansättning etc.). Inom vissa områden finns dock troligen brist på lämpliga (framför allt grovstammiga) boträd varvid häckningen måste ske i samma träd flera år i följd. Detta kan innebära ökad risk för boplundring av mård, som uppenbarligen lär sig var äldre bohål finns. Den sentida minskningen är oroande, liksom den glesa förekomsten i Norrland. Spillkråkan missgynnas troligen starkt vid stubbrytning.

Artspecifika bevarandeåtgärder

Asp eller döende träd sparas. Sumpgranskog, vilka i allmänhet har en lång kontinuitet och består av olikåldriga träd, ska lämnas intakta. Död ved, även i anslutning till hyggen, är viktiga födosöksplatser och kvarlämnade högstubbar är därför positivt.

Sångsvan, *Cygnus cygnus* (A038)

Artens förekomst är fastställd i regeringsbeslut.

Beskrivning

Sångsvanen häckar i grunda, vegetationsrika vatten. Den kräver god tillgång på undervattensväxter under häckningssäsongen, liksom lämplig och god tillgång på grön växlighet under vintersäsongen. Arten kräver relativt ostörda områden under sin flyttning och övervintring. Arten har ökat nästan explosionsartat efter början av 1900-talet, då den närmade sig utrotning på grund av bl.a. jakt. Den sydsvenska populationen (i Skåne från 1940-talet) härstammar sannolikt delvis från svanar som släppts ut från djurparker och fågeldammar. Ej rödlistad.

Artspecifika bevarandemål

Målet är att sångsvanen ska finnas kvar i livskraftiga populationer och dess utbredningsområde ska inte minska. Sångsvanens livsmiljö med grunda vegetationsrika vatten ska finnas kvar eller öka sin areal så att sångsvanens behov av häckningsplatser, föda och skydd tillgodoses.

Artspecifika hot

Ingen hotbild finns för närvarande.

Artspecifika bevarandeåtgärder

Områdena bör ses över regelbundet och anpassas efter eventuella ändringar i hur de nyttjas av sångsvanar och andra andfåglar. I vissa fall kan det vara motiverat att lämna spannmål för att styra svanarna, och på det viset minimera skador på jordbruket.

Trana, *Grus grus* (A127)

Artens förekomst är fastställd i regeringsbeslut.

Beskrivning

Tranan häckar vid sankna sjöstränder och myrar. Ett krav är att tranorna har möjlighet att bygga boet oåtkomligt för marklevande rovdjur, dvs. alltid omgärdat av vatten. Under häckningstid lever tranorna av rötter, skott och andra vegetabilier samt insekter, blötdjur, grodor, småfisk m.m. Tranan har under de senaste decennierna börjat häcka i våtmarksområdet längs nedre Helgeån och inom SPA-området häckar 1-2 par. Allt fler tranor rastar också i våtmarksområdet och inom SPA-området förekommer periodvis 500-1000 tranor som övernattar under vårflyttningen. Arten är inte rödlistad.

Artspecifika bevarandemål

Målet är att tranan ska finnas kvar i livskraftiga populationer och dess utbredningsområde ska inte minska. Tranans livsmiljö vid sjöar och vattendrag ska finnas kvar eller öka sin areal så att tranans behov av häckningsplatser, föda och skydd tillgodoses.

Artspecifika hot

Det finns få hot i våtmarksområdet eller SPA-området utom möjligen en ökning eller felaktig styrning av det rörliga friluftslivet så att boplatssmiljöer störs. Vattenreglering och dikning/torrläggning har en negativ påverkan på arten.

Artspecifika bevarandeåtgärder

Inga bevarandeåtgärder behövs. Vid etablerande av gångstigar etc är det viktigt att hålla behörigt avstånd från kända boplatssområden.

Törnskata, *Lanius collurio* – A338

Artens förekomst är fastställd i regeringsbeslut.

Beskrivning

Häckningsplatserna utgörs av öppna mosaikartade marker med rik insektsförekomst på varma, solbelysta lokaler. Häckningslokalerna kräver god tillgång till attraktiva insektsmiljöer i form av blommande och bärande buskar (t.ex. nypon, slån eller björnbär) i kombination med öppna partier, t.ex. kortbetade gräsytor. Vid häckning bildar fågelparen revir, och boet byggs i lämpliga buskar med en höjd på ca 0,5 – 2 m. Vid mänsklig störning kan arten under äggläggning överge boet, och bopredation är en vanlig orsak till att häckning misslyckas (30 – 50 % av alla bon predatoras). Födan utgörs huvudsakligen av stora insekter, men sällsynt även smågnagare och småfåglar. Arten övervintrar i södra Afrika. Törnskata är i dagsläget inte rödlistad.

Artspecifika bevarandemål

Målet är att törnskata ska finnas kvar i livskraftiga populationer och dess utbredningsområde ska inte minska. Törnskatans livsmiljö för födosök med insektsrika, blomrika och omväxlande gräsmarker ska finnas kvar eller öka sin areal så att dess behov av föda och skydd tillgodoses. I livsmiljön ska det också finnas buskar som lämpar sig väl för arten att häcka i.

Artspecifika hot

Ett indirekt hot mot törnskatan är brist på blommande växter. En hög artdiversitet och stor mängd av blommande växter är kopplat till rik insektsförekomst, vilket är en nödvändighet för att törnskatan ska kunna genomföra lyckade häckningar.

Närliggande kråkfågelkolonier har en stark negativ inverkan på törnskatans häckning. Kråkfåglar plundrar ofta törnskatators bon, och som ett resultat av detta är det inte ovanligt att törnsikator väljer bort lämpliga bon om det finns mycket kråkfåglar i närheten.

Artspecifika bevarandeåtgärder

Vid återupptagen hävd och röjning ska en del buskar, ex. hagtorn, slån och nypon, som fungerar som häckningsplatser, sparas.

Referenser

- Artfakta, ArtDatabanken, <http://artfakta.artdatabanken.se/>. Besökt 13-15/12 2016.
- Löfroth M. (ed.) 1997. Svenska naturtyper i det europeiska nätverket Natura 2000. Naturvårdsverket. Naturvårdverket förlag.
- Länsstyrelsen i Skåne län. 1996. Från Sandhammaren till Kullaberg - Naturvårdsprogram för f.d. Malmöhus län. Länsstyrelsen i Skåne län.
- Rödlistade arter i Sverige 2015, 2015. ArtDatabanken SLU, ISBN: 978-91-87853-10-4.

Upprättad av Länsstyrelsen i Skåne län
Planförfattare: Gabrielle Rosquist
Senast reviderad 2016-12-16 av Joel Jansson

Bevarandeplanen för Norra Fyledalen

Natura 2000-området Norra Fyledalen i Sjöbo kommun har som syfte att bevara det värdefulla varierande landskapet och den rika skogsmiljön som är ett viktigt habitat för flera skogslevande fågelarter.

En del i länsstyrelsens verksamhet är att skydda värdefull natur genom att bilda Natura 2000-områden och upprätta bevarandeplaner. Syftet är att EU:s medlemsländer ska ta ett gemensamt ansvar för att bevara arter som förekommer i Europa och att upprätthålla Natura 2000-områdenas fåglar i gynnsam bevarandestatus inom den biogeografiska regionen.

Bevarandeplanen innehåller bevarandesyftena och bevarandemålen med Natura 2000-området via de tre kriterierna populationsutveckling och utbredningsområde för fågelarterna samt deras livsmiljöer. Bevarandeplanen innehåller också beskrivning av området, beskrivningar av alla utpekade fågelarter, förutsättningar för gynnsam bevarandestatus, vad som kan påverka Natura 2000-området negativt samt vilka skötselåtgärder som behövs göras i Natura 2000- området.



Länsstyrelsen
Skåne

www.lansstyrelsen.se/skane