



## Bevarandeplan för Natura 2000-området Tannhuset SE0430128



Tannhuset, Foto: Marie Löfberg

### Grunduppgifter om Tannhuset

Län:	Skåne
Kommun:	Sjöbo
Läge:	6 km SO Sjöbo
Markägare:	Enskild
Areal:	18,4 hektar
Skyddsform:	Naturresevat, Vitabäckshällorna, 1998-12.
Bakgrund:	pSCI beslutat av Regeringen 2000-07. SCI fastställt av EU-kommissionen 2004-12. SAC fastställt av Regeringen 2011-03. Bevarandeplan fastställd & kungjord av Länstyrelsen Skåne 2018-12-20 respektive 2018-12-21.
Reviderad:	2018-08.

## Vad betyder Natura 2000?

---

EU bygger ett nätverk av områden med skyddsvärd natur som kallas Natura 2000. Syftet är att EU:s medlemsländer ska ta ett gemensamt ansvar för att bevara arter och naturtyper som förekommer i Europa. Natura 2000 har tillkommit med stöd av två EG-direktiv; Fågeldirektivet (EU-rådets direktiv 2009/147/EG av den 30 november 2009) om bevarande av vilda fåglar och Habitatdirektivet (EU-rådets direktiv 92/43/EEG av den 21 maj 1992) om bevarande av livsmiljöer samt vilda djur och växter senast ändrat genom direktiv 2006/105/EG. Nätverket byggs upp av områden som föreslås av regeringen och som antas av kommissionen. Direktiven har sin grund i Bernkonventionen som var först med att rättsligt skydda arter och deras livsmiljöer i Europa. EU-direktiven bygger på nya kunskaper och inför principen att bevara naturtyper för deras egen skull och inte enbart för att de utgör hemvist för vissa arter. Habitat- och fågeldirektivet är EU:s bidrag till bevarandet av den biologiska mångfalden så som det lades fast i Konventionen om biologisk mångfald i Rio 1992.

Sverige har ett särskilt ansvar för att skydda och vårda de områden som är föreslagna att ingå eller som ingår i Natura 2000 och detta regleras i den svenska lagstiftningen i Miljöbalken med tillhörande Förordning om områdesskydd m m. Det innebär att åtgärder som kan inverka negativt på bevarandestatus för preciserade habitat eller arter inom Natura 2000-området kräver tillstånd enligt miljöbalken med tillhörande förordningar.

## Vad är en bevarandeplan?

---

Till varje Natura 2000-område ska det finnas en bevarandeplan. Den ger en beskrivning av området och dess naturvärden och vilken skötsel som behövs för att dessa naturvärden ska finnas kvar långsiktigt. Bevarandeplanen innehåller också en beskrivning av vilka verksamheter och åtgärder som kan hota de arter och livsmiljöer som ska skyddas i Natura 2000-området. Bevarandeplanen innehåller viktig information som används som underlag vid samråd och tillståndsprövningar av verksamheter och åtgärder inom Natura 2000-området.

I bevarandeplanen redovisas gränser, naturtyper och arter enligt bästa tillgängliga kunskap. I de fall där ny kunskap har tillkommit, har Länsstyrelsen för avsikt att föreslå dessa ändringar till regeringen när nästa tillfälle ges. Vid tillståndsprövning utgår man ifrån i verkligheten förekommande naturtyper, varför det är nödvändigt att bevarandeplanerna redovisar dessa, även om de inte har hunnit beslutas av regeringen.

Om ett Natura 2000-område också ingår i ett annat områdesskydd, t.ex. naturreservat, finns det gällande föreskrifter för området, dessa finns att läsa i beslutet till naturreservatet samt i skötselplanen. Bevarandeplanen för Natura 2000-området hänvisar i mycket till skötselplanen och utgör därför en enklare form av bevarandeplan. Bäst läses de tre dokumenten tillsammans.

## Vad är en Natura 2000-art eller en typisk art?

---

Bevarandeplanen redovisar flera kategorier av arter. *Natura 2000-arter* är utpekade skyddade arter som listas i art- och habitatdirektivets bilaga 2 eller i fågeldirektivets bilaga 1.

Bevarandeplanen ska ha med bevarandemål för dessa arter. Tillstånd krävs alltid för åtgärder som riskerar att påverka dessa arter negativt. *Typiska arter* är indikatorarter vars förekomst indikerar gynnsamt tillstånd för en utpekad naturtyp. *Karaktäristiska arter* ska stödja tolkningen

av en viss naturtyp. Arter kan vara både typiska och karaktäristiska. *Prioriterade arter* och naturtyper är de arter/naturtyper som är utpekats som mest hotade enligt art- och habitatdirektivet och vars utbredning huvudsakligen ligger inom EU:s territorium, de är markerade med en asterisk. Dessa prioriteringar ska skiljas från de prioriteringar av arter och naturtyper som görs i bevarandeplanen när åtgärder prioriteras för att arten eller naturtypen ska få gynnsam bevarandestatus. Rödlistade arter är en sammanställning av arters status när det gäller risk att dö ut inom ett lands gränser. En nationell *rödlista* publiceras vart femte år av ArtDatabanken och finns för denna bevarandeplan förtecknad i boken *Rödlistade arter i Sverige 2015*. *Fridlysta arter* är förtecknade i Artskyddsförordningen. Det är förbjudet att plocka, fånga, döda, eller på annat sätt samla in eller skada vissa växter och djur. *Ågp-arter* är hotade arter med ett särskilt åtgärdsprogram för att förbättra artens överlevnadsmöjligheter.

### Vad är bevarandestatus?

Natura 2000 innebär att alla EU-länder ska vidta åtgärder för att naturtyper och arter som utpekats ska ha *gynnsam bevarandestatus*. Det innebär att man ska försäkra sig om att de utpekade naturtyperna och arterna finns kvar långsiktigt i Europa. För en naturtyp kan *gynnsam bevarandestatus* innebära att man bevarar de strukturer och funktioner som finns i naturtypen och att de arter som är typiska för naturtypen finns kvar i livskraftiga populationer. För en art innebär *gynnsam bevarandestatus* att arten finns i livskraftiga populationer och att förekomsten av dess livsmiljö är tillräcklig. I bevarandeplanen anses fullgod bevarandestatus vara densamma som gynnsam.

### Viktigt att tänka på

För att inte skada Natura 2000 områdets naturvärden krävs tillstånd för verksamheter eller åtgärder som på ett betydande sätt kan påverka miljön i ett Natura 2000 område. Detta gäller oavsett om ingreppet sker inom eller utanför ett Natura 2000-område. Alla som planerar att utföra en åtgärd som man tror kan påverka ett områdes naturvärden ska på ett tidigt stadium kontakta Länsstyrelsen. Det underlättar eventuell tillståndsprövning som Länsstyrelsen ska göra. När det gäller åtgärder på skogsmark ska istället Skogsstyrelsen kontaktas. Bevarandeplanen för ett Natura 2000-område kan revideras när ny kunskap tillkommer eller när förutsättningarna förändras. När bevarandeplanen förändras medför det att den måste fastställas på nytt. Då ges markägare och andra berörda möjlighet att lämna synpunkter.

Mer information om Natura 2000

Länsstyrelsens webbplats: [www.lansstyrelsen.se/skane/N2000](http://www.lansstyrelsen.se/skane/N2000) eller telefon 010-224 10 00

Naturvårdsverkets webbplats: [www.naturvardsverket.se](http://www.naturvardsverket.se)

Mer information om naturreservat

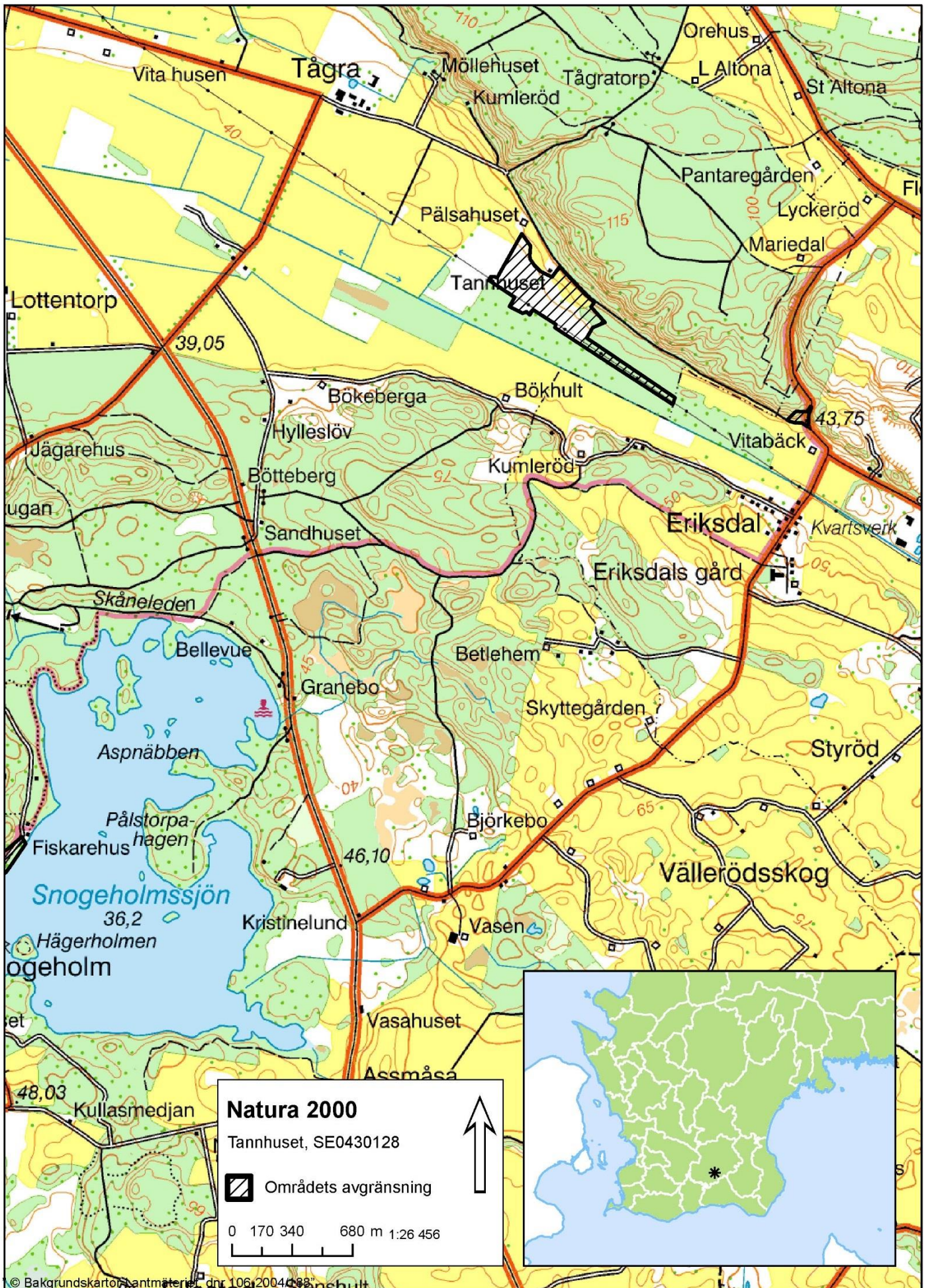
Länsstyrelsens webbplats: [www.lansstyrelsen.se/skane/bildanaturreservat](http://www.lansstyrelsen.se/skane/bildanaturreservat) eller telefon 010-224 10 00

Karttjänsten Skyddad natur webbplats: <http://skyddadnatur.naturvardsverket.se>

## Innehållsförteckning

ÖVERSIKTSKARTA.....	5
OMRÅDESBESKRIVNING.....	6
INGÅENDE NATURTYPER OCH ARTER ENLIGT NATURA 2000 .....	7
Bevarandesyfte och prioriterade bevarandevärden .....	8
Bevarandemål.....	8
Beskrivning av naturtyper och arter och deras bevarandestatus.....	9
Naturtyper .....	9
Natura 2000 – arter.....	10
HOTBILD – VAD KAN PÅVERKA NATURA 2000-OMRÅDET NEGATIVT?.....	10
SKYDD OCH BEVARANDEÅTGÄRDER.....	12
Skydd och reglering.....	12
Prioriterade bevarandeåtgärder .....	12
Restaureringsåtgärder .....	13
Löpande skötsel .....	13
Uppföljning .....	13
REFERENSER.....	13
BILAGOR .....	14
Bilaga 1, Karta med naturtyper enligt Natura 2000.....	15
Bilaga 2, Naturtypskoder för kartan.....	16
Bilaga 3, Mått för ålder och grovlek per trädslag samt mängdbedömningar.....	17
Bilaga 4, Rödlistade och hotade arter i Natura 2000-naturtyperna.....	18

## Översiktskarta



## Områdesbeskrivning

Fyledalen löper från Sjöbo mot Tomelilla och utgörs av en plan, mer eller mindre öppen, dalbotten med Fyleån och skogsbeklädda, branta sluttningar. Tannhuset ligger i dalbotten av Fyledalens västra del. Torv är den dominerande jordarten i området medan omgivningarna består av isälvsavlagrade sediment. Fram till 1800-talet utgjordes dalbotten vid Tannhuset och österut av ett större område med stubbskottsäng, troligen med al. Idag finns ett mindre parti med alkärr kvar i området, med lågor och högstubbar som vittnar om en viss trädkontinuitet. I anslutning till alkärret har en damm anlagts för att gynna områdets fauna (bland annat lövgroda). I början på 1900-talet förekom torvtäkt i området. På torvunderlaget har dagens sumpkärr utvecklats och flera små källflöden med kalkrikt vatten har bidragit till att floran är kalkgynnad. Större delen av området brukades som åkermark i början av 1900-talet och utnyttjas idag extensivt som betesmark. Det finns ett flertal öppna diken som är en rest av det tidigare åkerbruket. Flera skyddsvärda arter förekommer i eller i nära anslutning till diken. Där fukt- och högörtängar tidigare dominerade (troligen tillsammans med al i ett stubbskottsbruk) är området idag bevuxet med viden och till viss del alsly. I området förekommer en god stam av reproducerande kronhjort och en stor vildsvinsstam.

Området innefattas av Natura 2000-området Norra Fyledalen enligt Fågeldirektivet SPA vilket är av stor betydelse för bl.a. flertalet rovfåglar. Området inkluderar förutom Tannhuset två andra Natura 2000-områden, Jordbohällarna och Vitabäckskällan.

Inom naturreservatet Vitabäckshällorna, norr och öster om Natura 2000-området Tannhuset, finns förekomst av den mycket sällsynta nyckelpigespindeln. Fyndet av spindeln är det enda i Sverige.

I övrigt gällande områdesbeskrivning hänvisas till skötselplanen för naturreservatet Vitabäckshällorna.

En närmare beskrivning av naturtyper och arter finns under rubriken Beskrivning av naturtyper och arter.

# Ingående naturtyper och arter enligt Natura 2000

Områdets naturtyper (se tabell 1 och bilaga 1) konstaterades vid fältbesök.

Tabell 1. Tannhusets naturtyper med arealer och Natura 2000-arter inom området. Natura 2000-koder inom parentes. Naturtyperna indelas i fullgod bevarandestatus (gynnsam bevarandestatus) där alla kriterierna för areal, ekologisk struktur och funktion samt för typiska arter är uppfyllda. I en icke fullgod naturtyp uppfylls definitionen för naturtyp men det kan saknas delar av ekologisk struktur och funktion eller typiska arter. Utvecklingsmarker kan inte definieras som en naturtyp idag men kan omföras till någon naturtyp med aktiva åtgärder eller med naturlig förändring efter lång tid.

Naturtyp	Areal (ha) med bedömd bevarandestatus		
	Fullgod	Icke fullgod	Totalt
◆ Rikkärr (7230)		6,3	6,3
*◆ Lövsumpskogar av fennoskandisk typ (9080)		0,99	0,99
<b>Total areal naturtyper</b>		<b>7,3</b>	
<b>Total områdesareal</b>		<b>18,4</b>	
<b>Natura 2000-arter</b>	<b>Bevarandestatus</b>		
◆ ΔBarbastell (1308)	Icke fullgod		
*prioriterad naturtyp enligt Natura 2000			
◆ ny art/naturtyp som inte är beslutad av Regeringen			
Δ kunskapsbrist finns om arten/naturtypen			

## Bevarandesyfte och prioriterade bevarandevärden

Det övergripande bevarandesyftet för Natura 2000-nätverket är att bidra till bevarandet av biologisk mångfald genom att bibehålla eller återskapa gynnsam bevarandestatus för de naturtyper och arter som omfattas av EU:s Art- och habitatdirektiv.

För det enskilda Natura 2000-området är det överordnade syftet att bevara eller återställa ett gynnsamt tillstånd för de fåglar, naturtyper, Natura 2000-arter och typiska arter som utgjort grund för utpekandet av området. Genom att ha gynnsamt tillstånd bidrar Natura 2000-området till att skapa eller upprätthålla en gynnsam bevarandestatus på biogeografisk nivå.

De prioriterade bevarandevärdena är naturtyperna rikkärr (7230) och lövsumpskogar av fennoskandisk typ (9080) samt Natura 2000-arten barbastell (1308).

### *Motivering:*

Delar av dalens botten hyser en kalkgynnad ängsflora. I områden med vattengynnade högörtssamhällen återfinns växter som gynnas av slätter, vilket är en rest från när området nyttjades som slätteräng. I den västra del av området finns flertalet mindre källor, vattendränkta ytor och diken. På botten av dalen finns också ett alkärr som utgörs av fuktigt sluttande kärr med flera källor. Betesmarkerna i området har tidigare använts för odling. Lövgroda förekommer i både naturliga och konstgjorda vatten. Området är också viktigt för flertalet fladdermusarter.

## Bevarandemål

### *Areal*

Arealen av rikkärr (7230) ska vara minst 6,3 hektar. Arealen av lövsumpskogar av fennoskandisk typ (9080) ska vara minst 0,99 hektar.

### *Strukturer och funktion m.m.*

Området ska vara välhävdad av antingen bete eller slätter. Det ska finnas kärr av rik typ. Vegetationen är karakteristisk för naturtypen och/eller artrik. Negativa indikatorarter ska inte förekomma, eller ska endast förekomma i begränsad utsträckning. Vedartad igenväxningsvegetation ska inte förekomma.

Småskaliga naturliga processer, t. ex. trädens föryngring, åldrande och avdöende samt omkullfallna träd och luckbildning, liksom periodvisa omvälvande störningar, t.ex. insektsangrepp, översvämning, stormfällning eller brand ska påverka dynamik och struktur. Avverkning av äldre lövträd får inte förekomma. Trädskiktet ska vara olikåldrigt och flerskiktat. Det ska finnas följande strukturer/substrat: gamla träd; död ved i olika former inklusive levande träd med döda trädeldar; träd med socklar; träd med hackspettsbohål; gamla träd med grov bark, skador, håligheter, mulm eller döda delar. Gran, buskar och sly/ungträd ska inte tillåtas ta överhanden eller skada de biologiskt gamla och värdefulla träden i området. Igenväxningsvegetation ska inte tillåtas förekomma/dominera i botten-, fält- eller buskskiktet. Främmande trädarter ska inte finnas i området.



Hydromorfologiska strukturer som är väl förknippade med naturtypen ska finnas. Hydrologin ska vara ostörd och det ska inte finnas några avvattande eller tillrinnande diken eller körspår som medför negativ påverkan. Hydrokemin ska vara utan betydande antropogen påverkan. Grundvattenytan ska variera naturligt och vara hög under större delen av året i naturtypen rikkärr (7230). I naturtypen lövsumpskogar av fennoskandisk typ (9080) ska vattenståndet variera naturligt och översvämningar som sker regelbundet och/eller säsongsvis ska påverka dynamik och struktur. Naturtyperna rikkärr (7230) och lövsumpskogar av fennoskandisk typ (9080) är extra känslig för ändringar i grundvattennivå samt ändring av grundvattnets kemiska egenskaper och temperatur.

#### *Typiska arter*

Typiska arter ska förekomma i livskraftiga populationer inom Natura 2000-området.

#### *Natura 2000-arter*

Barbastell (1308) ska finnas i livskraftiga bestånd.

Framtida uppföljning av planen kan medföra att nuvarande bevarandemål ändras och att nya mål läggs till.

## Beskrivning av naturtyper och arter och deras bevarandestatus

### Naturtyper

#### **Rikkärr (7230)**

Rikkärrsområdet utgörs till stor del av ett medelrikkärr som domineras av vippstarr och älggräs. Inslag av fuktängsvegetation förekommer. Mellan vippstarrstuvorna förekommer mjukmattalösbotten som saknar vegetation. I kärret växer kärrjohannesört och i mindre mängder slankstarr, näbbstarr, trubbtåg och kärrsälting. Brunmossor som källtuffmossa, kamtuffmossa och kalkkällmossa förekommer nästan uteslutande i dikena. Mossorna indikerar källpåverkan. Andra arter som förekommer i kärret är bladvass, hampflockel, blåtåtel, veketåg, kärrtistel samt spjutmossa.

Insprängt i medelrikkärrsområdet finns tre små sänkor med källpåverkad extremrikkärrvegetation. Dessa kärr utgörs av bäckdråg med kalkgyttja och karaktäriseras av brunmossvegetation på mjukmatta. Kärrbryum, kamtuffmossa, klotuffmossa, kalkkällmossa och källtuffmossa är vanligt förekommande. Vidare finns loppstarr, slankstarr, näbbstarr, kärrjohannesört, trubbtåg, kärrsälting och hirsstar. I ringa mängd finns arter såsom vippstarr, älggräs, blåtåtel, vass, hampflockel, tuvtåtel, kåltistel, kärrtistel och spjutmossa

Naturtypen har icke fullgod bevarandestatus till följd av svag hävd och svag påverkan av produktionshöjande åtgärder.

**Lövsumpskogar av fennoskandisk typ (9080)**

Lövsumpskogen är tvåskiktad och har en medelålder på 76–125 år. Trädskiktet utgörs av al, men det finns inslag av ask. Det finns rikligt (15-40m<sup>3</sup>/ha) död ved som utgörs av grov död ved och torrakor/torrstubbar. I området är grova träd tämligen allmänna (2–10/ha) och gamla träd är tämligen allmänna (2–10/ha). Det finns svag-måttlig påverkan av sentida skogsbruk. Spår visar att det finns svag-måttlig påverkan av tidigare hävd. Diken har en svag-måttlig påverkan på miljön. Det förekommer träd med socklar, hålträd med mulm, ädellövträd med grova döda delar. Karakteristiska arter som är dokumenterade är humleblomster och skärmstarr.

Naturtypen har icke fullgod bevarandestatus pga. påverkan från diken.

**Natura 2000 – arter****Barbastell (1308)**

Barbastell är en fladdermus som vanligtvis påträffas i gamla kulturlandskap i form av byar med flera tätt närliggande gårdar och ladugårdar, men i Skåne är arten mer knuten till gamla bokbestånd för födosök, yngelkolonier och dygnsvila. Den kan också finna kolonimiljöer som karaktäriseras av naturbetesmarker och ängar, ofta med god tillgång på grova lövträd. En viktig jaktbiotop utgörs av trädgårdar av äldre typ som inte är allt för intensivt skötta, och öppna kärr samt översilningsmarker är också vanliga biotoper för arten.

Arten jagar ofta nära kolonierna, men kan ibland flyga långa sträckor för jakt i skogar eller naturbetesmarker. Flera undersökningar visar att arten regelbundet kan flyga minst 4 km ut i omgivningarna vid jakt. Arten är speciellt inriktad på att ta fjäril, inte minst småfjärilar, men tar även andra smådjursgrupper, så som t.ex. tvåvingar och spindlar.

Det är viktigt att betesmarker där arten jagar fortsätter betas.

Under hela 2000-talet har arten varit rödlistad som EN (Starkt hotad), men är på rödlistan från 2015 omklassad till den mindre allvarliga hotkategorin VU (Sårbar), vilket är glädjande. Artens utbredning minskar dock fortfarande.

Arten har icke fullgod bevarandestatus pga. kunskapsbrist.

**Hotbild – vad kan påverka Natura 2000-området negativt?**

Nedan redovisas exempel på åtgärder som riskerar att påverka utpekade naturvärden negativt. För att inte skada Natura 2000 områdets naturvärden krävs tillstånd för verksamheter eller åtgärder som på ett betydande sätt kan påverka miljön i ett Natura 2000 område. Alla som planerar att utföra en åtgärd som man tror kan påverka ett områdes naturvärden ska på ett tidigt stadium kontakta Länsstyrelsen. Det underlättar eventuell tillståndsprövning som Länsstyrelsen ska göra. När det gäller skogsbruksåtgärder ska istället Skogsstyrelsen kontaktas.

Observera att dessa hot ej är föreskrifter som t.ex. för naturreservat utan är tänkt att användas som ett verktyg vid tillståndsprövning samt för att påvisa vad som påverkar Natura 2000-området. OBS hoten är oftast reglerade i föreskrifterna för beslutet om naturreservat.

De största hoten för områdets naturtyper och Natura 2000-arter är:

- Gödsling eller annan tillförsel av näringsämnen (t.ex. gödsling, kalkning, kväveläckage från omgivande marker, spridning av rötslam, stödutfodring m.m.) från annan källa än från betande djur som skadar mark och vegetation. Tillskottsutfodring av betesdjur ger indirekt näringstillförsel till marken och missgynnar den konkurrenssvaga floran. Betesmarkerna får inte sambetas med gödslade marker och tillskottsutfodring av betesdjur får endast ske i samband med övergångsutfodring vid betessläpp och installning.
- För svag eller utebliven hävd som leder till att naturtyperna växer igen. Öppna betesmarker är en viktig jaktbiotop för barbastell.
- För intensiv hävd som skadar vegetationen.
- Bebyggelse, vägar, anläggningar och annan markexploatering och markanvändningsförändring, exempelvis skogsplantering och täktverksamhet, i objektet eller i angränsande områden som kan påverka naturvärdena i området negativt.
- Användning av avmaskningsmedel med samma miljöpåverkan som avermectin är negativt för den dynglevande insektsfaunan och bör undvikas i så stor utsträckning som möjligt. Avmaskningsmedel bör inte användas utom när det sker på Veterinärens inrådan.
- Användning av bekämpningsmedel och kemikalier inom området och i de omkringliggande skogarna och åkrarna.
- Förändringar i områdets hydrologi från både inom och utanför området genom t.ex. markavvattning. Förändrad vattenkemi och försämring av vattenkvalitén genom t.ex. utsläpp av föroreningar och gifter i vattendrag, försurning eller eutrofiering. Naturtyperna kan påverkas negativt av perifera dikningsföretag, ledningsgrävningar och vägdragningar om de leder till sänkt grundvattennivå eller ändrad hydrologi på lokalerna.
- Plockning eller annan exploatering av den rödlistade floran i området.
- Spridning av invasiva arter.
- Avverkning av skog inom området eller i omkringliggande områden. Avverkning av skog utanför området kan öka risken för isolering och populationsbegränsningar av arter inom området, t.ex. barbastell. Isolering och fragmentering är ett hot mot barbastell.
- Brist på föryngring av nya träd som ska ta över efter de gamla träden i skogen.
- Produktionsinriktat skogsbruk i, och ofta även i anslutning till ett objekt. Skogsbruket leder till att värdefulla element och strukturer försvinner, samt även till uttorkning genom ändrade markförhållanden och hydrologi. Det innebär i sin tur att många arter knutna till naturtypen, har svårt att överleva. Slutavverkningar innebär också en fragmentering av naturtypen.
- Avverkning av grova träd, hålträd, senvuxna träd, socklar, hålträd, döda eller döende träd inom området eller i omkringliggande områden.

- Borttagning och bortforsling av markliggande död ved.
- Brist på naturliga störningar i skogen.
- Igenväxning som minskar hålträdens livslängd och hindrar rekrytering av nya hålträd, vilket leder till kontinuitetsbrott.
- Nedfall av luftföroreningar. Luftföroreningar kan bl.a. skada områdets lavflora.

## Skydd och bevarandeåtgärder

Ingrepp som på ett betydande sätt kan påverka miljön i ett Natura 2000-område kräver tillstånd av länsstyrelsen enligt 7 kapitlet 27-29 § miljöbalken. Detta gäller oavsett om ingreppet sker inom eller utanför ett Natura 2000-område. Bevarandeplanen ska också fungera som underlag för bedömningen av om tillstånd behövs och om tillstånd kan ges.

Vid genomförandet av art-och habitatdirektivet utgår man från att alla verksamheter som på ett betydande sätt kan påverka miljön i ett Natura 2000-område kräver tillstånd. Enligt övergångsbestämmelserna krävs inte ett sådant tillstånd för verksamheter som påbörjats före 1 juli 2001 under förutsättning att de vid denna tidpunkt hade tillstånd enligt 9 eller 11 kap miljöbalken (eller motsvarande äldre bestämmelser). De tillståndsgivna verksamheterna skyddas av rättskraften i tillståndet. Syftet med övergångsbestämmelserna var inte att undanta tillståndskravet för framtida förändringar av befintliga verksamheter utan man ville undvika en obligatorisk omprövning av samtliga verksamheter som bedrevs 1 juli 2001. Vid ändringar av verksamheter och vid nyanläggning aktualiseras dock tillståndsplikten.

Staten har det övergripande ansvaret för skötseln av Natura 2000-områden och för att bevarandemålen uppnås. En förutsättning för att nå målen är ett gott samarbete mellan staten och den eller dem som äger eller brukar marken.

## Skydd och reglering

Natura 2000-området Tannhuset är skyddat som naturreservat sedan 1998.

Man får inte bedriva täktverksamhet i någon form, man får inte använda kemiska bekämpningsmedel, gödselmedel eller andra jordförbättringsmedel, man får inte vidtaga åtgärder som förändrar områdets topografi, dränerings- och ytförhållanden eller landskapets allmänna karaktär, såsom att borra, spränga, gräva, schakta, utfylla, dämna eller dika, m.m.

Länsstyrelsen anser att de nödvändiga bevarandeåtgärderna är reglerade.

## Prioriterade bevarandeåtgärder

Blöta lövskogsbestånd lämnas för att utvecklas genom naturlig intern beståndsdynamik men om det bedöms som nödvändigt för att gynna hotade arter kan det bli aktuellt med friställning av äldre träd och ersättare till dessa samt skapande av död ved. Rikkärret är beroende av att hävdas, antingen med bete och/eller slätter, för att värdena ska bestå. Igenväxningsvegetation ska hållas undan men enstaka buskage med salixarter är positivt eftersom vissa arter gynnas av dessa.

## Restaureringsåtgärder

- Se skötselplan
- I Vitabäckskärret kan det krävas åtgärder för att reducera pågående erosion inom den restaurerade delen av rikkärret. Risken är annars att vegetationssammansättningen förändras och att naturtypen rikkärr (7230) övergår i andra naturtyper.
- Gamla körskador i Vitabäckskärret kan behöva åtgärdas då dessa kan ha en negativ effekt på vegetationen.

## Löpande skötsel

- Se skötselplan

## Uppföljning

Uppföljning av naturtyper och arter inom Natura 2000-områdena kommer att ske med omdrev vart 6:e eller 12:e år beroende på naturtyp och art. Vissa delar av uppföljningen, som t.ex. areal är obligatoriska medan andra delar kan väljas av länsstyrelserna själva. Mer information om enskild naturtyp/art finns på Naturvårdsverkets hemsida.

## Referenser

- ArtDatabanken 2015. *Rödlistade arter i Sverige 2015*. ArtDatabanken SLU, Uppsala.
- Artdatabankens Artfaktblad (1992-2001) för de rödlistade arterna inom området.
- Artdatabankens information till Länsstyrelsen i Skåne Län om rödlistade arter, GIS-skikt. Länsstyrelsen, Bager. H och Persson A., 2009:41, *Skånes rikkärr*. 2009.
- Länsstyrelsen Skåne, Davidsson Lundh, G. 2014. *Skötselplan för naturreservatet Vitabäckshällorna*.
- Länsstyrelsen Skåne, Rosquist, G. 2005. *Bevarandeplan för Natura 2000-område Tannhuset*.
- Länsstyrelsen Skåne. Rosquist, G. 2016. *Bevarandeplan för Natura 2000-området Norra Fyledalen SE0430089 i Sjöbo kommun, Skåne*.
- Löfroth M. (ed.) 1997. *Svenska naturtyper i det europeiska nätverket Natura 2000*. Naturvårdsverket. Naturvårdsverkets förlag.
- Naturvårdskonsult Gerell. 2015. *Fladdermöss i Skåne*. Länsstyrelsen Skåne.
- SGU:s vägledning: <http://www.sgu.se/samhallsplanering/planering-och-markanvandning/grundvatten-i-planeringen/grundvattenberoende-ekosystem/>
- Sveriges geologiska undersökning. 2016. Bilaga. Vägledningsmaterial över vilka Natura 2000-naturtyper som är känsliga för grundvattenpåverkan. SGU.

## Bilagor

1. Karta med naturtyper enligt Natura 2000
2. Naturtypskoder för kartan
3. Mått för ålder och grovlek per trädslag samt mängdbedömningar.
4. Rödlistade och hotade arter

---

Upprättad av Länsstyrelsen Skåne

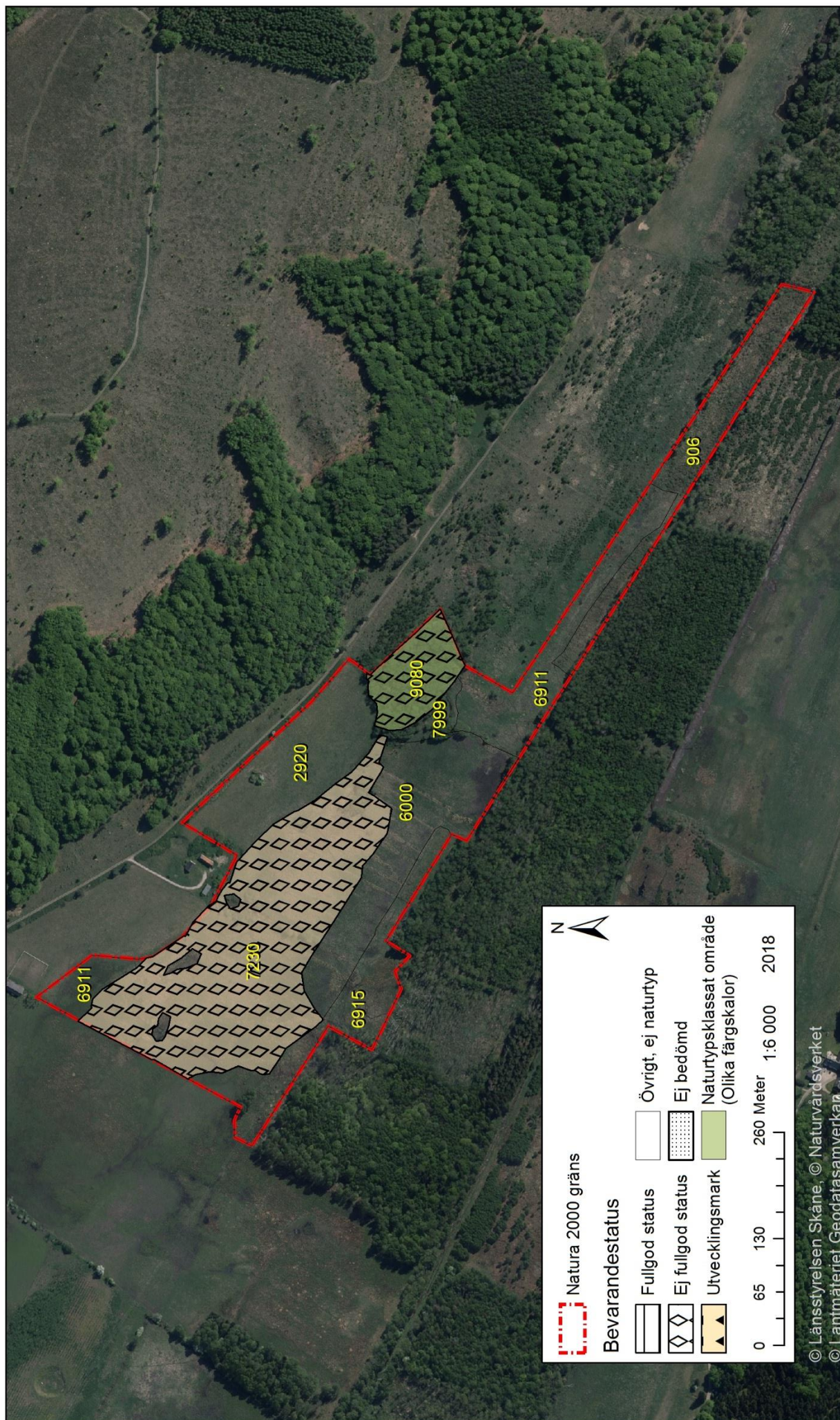
Planförfattare: Gabrielle Rosquist

Senast reviderad 2018-08-29 av Erik Fridolf



## Bilaga 1. Natura 2000-området Tannhuset, SE0430128, med naturtyper

Förteckning över naturtyper återfinns i bilaga 2



## Bilaga 2, Naturtypskoder för kartan

### ***Natura 2000-naturtyper***

7230 - Rikkärr

9080 - Lövsumpskogar av fennoskandisk typ

### ***Icke-naturtyper***

906 - Triviallövskog (>70% triviallöv)

2920 - Övriga sanddominerade ickenatura-naturtyper

6000 - Gräsmarker, substratdominerande gräsmarker och alluviala gräsmarker

6911 - Öppen kultiverad betesmark

6915 - Fuktäng

7999 - Våtmark, ickenatura-naturtyp



### Bilaga 3, Mått för ålder och grovlek per trädslag samt mängdbedömningar.

**Diametergräns för grova träd per trädslag.** Trädens diameter mäts vid brösthöjd.

Ek och bok	80 cm
Alm och ask	60 cm
Övriga ädellövträd	50 cm
Sälg	40 cm
Rönn	30 cm
Övriga triviala lövträd	50 cm
Tall och gran	70 cm

Ungefärlig nedre **åldersgräns för gamla träd per trädslag.** Med "gamla träd" avses biologiskt gamla träd med en annan epifytflora, insektsfauna, barkstruktur och/eller stamform som avviker från yngre vuxna träd. Trädens grovlek är inte alltid en säker indikator på ett träds ålder, då träd i vissa miljöer kan vara senvuxna.

Triviallövträd	100 år
Gran	120 år
Tall	150 år
Ek	200 år
Bok	150 år
Övriga ädellövträd	150 år

Bedömning av den **totala mängden död ved** (stående + liggande).

Lite	< 5 m <sup>3</sup> /ha
Måttligt	5 – 15 m <sup>3</sup> /ha
Rikligt	15 – 40 m <sup>3</sup> /ha
Mycket rikligt	> 40 m <sup>3</sup> /ha

Bedömning av den **totala mängden gamla träd** och **totala mängden grova träd.**

Saknas	Inga grova/gamla träd upptäckta
Enstaka	< 2/ha
Tämligen allmän	2 – 10/ha
Allmänt - rikligt	> 10/ha

## Bilaga 4, Rödlistade och hotade arter i Natura 2000-naturtyperna

Rödlistade arter enligt artdatabankens rödlista 2015 placeras i olika hotkategorier beroende på risk för utdöende i vilt tillstånd inom olika tidsperspektiv. Arter med extremt/mycket stor risk att dö ut i vilt tillstånd inom en mycket nära/nära framtid placeras i kategorin CR (Critically endangered; akut hotad) resp. EN (Endangered; starkt hotad). Arter som löper stor risk för utdöende i ett medellångt tidsperspektiv placeras i kategorin VU (Vulnerable; sårbar). Arter som bedöms ligga nära kategorin VU men inte uppfyller alla kriterier placeras i kategorin NT (Near Threatened; missgynnad). Arter som numera är livskraftiga men som tidigare varit hotade placeras i LC. F= fridlyst art, Ågp= art som har eller ska få ett nationellt åtgärdsprogram för hotade arter, B1, B2, B4 & B5 hänvisar till resp. bilaga i art- och habitatdirektivet.

Organismgrupp	Artnamn	Vetenskapligt namn	Hotkategori/ Annan fakta
Kärlväxter	Majnycklar	<i>Dactylorhiza majalis subsp. Majalis</i>	NT, F
	Kärrjohannesört	<i>Hypericum tetrapterum</i>	NT
	Loppstarr	<i>Carex pulicaris</i>	VU
Mossor	Kalkkällmossa	<i>Philonotis calcarea</i>	NT
Däggdjur	Barbastell	<i>Barbastella barbastellus</i>	VU, F, B2, B4, ÅGP
	Fransfladdermus	<i>Myotis nattereri</i>	VU, F, B4
Fåglar	Bivråk	<i>Pernis apivorus</i>	NT, F
	Duvhök	<i>Accipiter gentilis</i>	NT, F
	Enkelbeckasin	<i>Gallinago gallinago</i>	F
	Gulspurv	<i>Emberiza citrinella</i>	VU, F
	Kungsörn	<i>Aquila chrysaetos</i>	NT, F
	Mindre skrikörn	<i>Clanga pomarina</i>	F
	Röd glada	<i>Milvus milvus</i>	F
	Skogsduva	<i>Columba oenas</i>	F
	Spillkråka	<i>Dryocopus martius</i>	NT, F
	Större skrikörn	<i>Clanga clanga</i>	F
	Sånglärka	<i>Alauda arvensis</i>	NT, F
	Sångsvan	<i>Cygnus cygnus</i>	F
	Trana	<i>Grus grus</i>	F
	Törnskata	<i>Lanius collurio</i>	F
Grod- och kräldjur	Lövgroda	<i>Hyla arborea</i>	F
	Sandödla	<i>Lacerta agilis</i>	VU, F
	Vanlig groda	<i>Rana temporaria</i>	F
	Vanlig snok	<i>Natrix natrix</i>	F



## Bevarandeplanen för Tannhuset

Syftet med Natura 2000-området Tannhuset i Sjöbo kommun är att bevara de värdefulla naturtyperna rikkärr (7230) och lövsumpskogar av fennoskandisk typ (9080) samt Natura 2000-arten barbastell (1308). Inom området förekommer flertalet olika grod- och kräldjur, däribland lövgroda. Dessutom hyser Natura 2000-området flertalet fladdermusarter och är en rik fågellokal.

En del i länsstyrelsens verksamhet är att skydda värdefull natur genom att bilda Natura 2000-områden och upprätta bevarandeplaner. Syftet är att EU:s medlemsländer ska ta ett gemensamt ansvar för att bevara arter och naturtyper som förekommer i Europa och att upprätthålla Natura 2000-områdenas naturtyper och arter i gynnsam bevarandestatus inom den biogeografiska regionen.

Bevarandeplanen innehåller bevarandesyftena och bevarandemålen med Natura 2000-området via de fyra kriterierna areal, ekologiska strukturer & funktioner, typiska arter samt Natura 2000-arter (Arter i habitatdirektivets bilaga 2), beskrivning av området samt beskrivning av varje naturtyp och/eller art, förutsättningar för gynnsam bevarandestatus samt vad som kan påverka Natura 2000-området negativt. Den innehåller även information om vilka skötselåtgärder som behövs göras i Natura 2000-området.



Länsstyrelsen  
Skåne

[www.lansstyrelsen.se/skane](http://www.lansstyrelsen.se/skane)