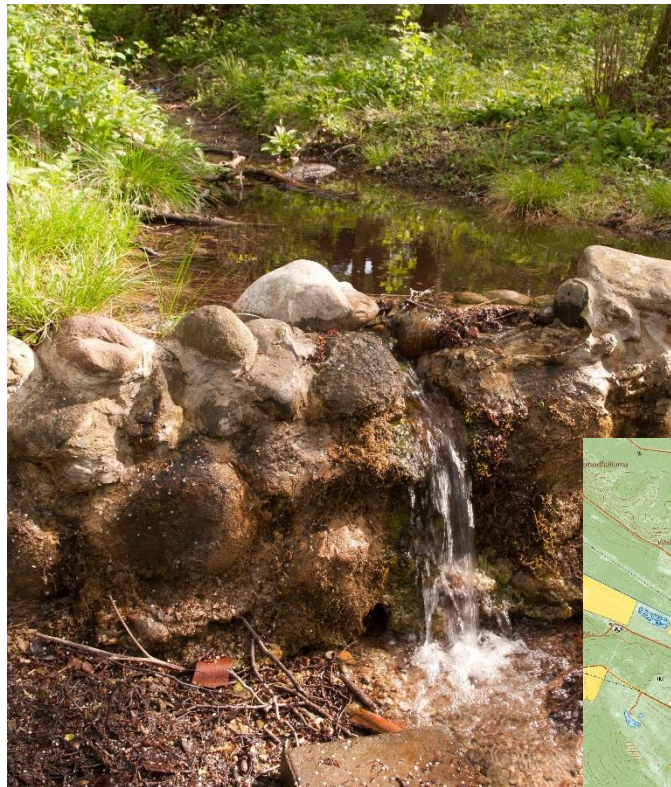




## Bevarandeplan för Natura 2000-området Vitabäckskällan SE0430127



Murat överfall vid Vitabäckskällan. Foto: Maria Sandell

### Grunduppgifter om Natura 2000-området

Län:	Skåne
Kommun:	Sjöbo
Läge:	Norra delen av Fyledalen, 3 km väster om Röddinge
Markägare:	Enskilda
Areal:	0,77 hektar
Skyddsform:	Vitabäckshällorna (Naturreservat), 1998–12
Bakgrund:	pSCI beslutat av Regeringen 2000–07. SCI fastställt av EU-kommissionen 2004–12. SAC fastställt av Regeringen 2011–03. Bevarandeplan fastställd & kungjord av Länstyrelsen Skåne 2018-12-20 respektive 2018-12-21.
Reviderad:	2018-08

## Vad betyder Natura 2000?

---

EU bygger ett nätverk av områden med skyddsvärd natur som kallas Natura 2000. Syftet är att EU:s medlemsländer ska ta ett gemensamt ansvar för att bevara arter och naturtyper som förekommer i Europa. Natura 2000 har tillkommit med stöd av två EG-direktiv; Fågeldirektivet (EU-rådets direktiv 2009/147/EG av den 30 november 2009) om bevarande av vilda fåglar och Habitatdirektivet (EU-rådets direktiv 92/43/EEG av den 21 maj 1992) om bevarande av livsmiljöer samt vilda djur och växter senast ändrat genom direktiv 2006/105/EG. Nätverket byggs upp av områden som föreslås av regeringen och som antas av kommissionen. Direktiven har sin grund i Bernkonventionen som var först med att rättsligt skydda arter och deras livsmiljöer i Europa. EU-direktiven bygger på nya kunskaper och inför principen att bevara naturtyper för deras egen skull och inte enbart för att de utgör hemvist för vissa arter. Habitat- och fågeldirektivet är EU:s bidrag till bevarandet av den biologiska mångfalden så som det lades fast i Konventionen om biologisk mångfald i Rio 1992.

Sverige har ett särskilt ansvar för att skydda och vårda de områden som är föreslagna att ingå eller som ingår i Natura 2000 och detta regleras i den svenska lagstiftningen i Miljöbalken med tillhörande Förordning om områdesskydd m m. Det innebär att åtgärder som kan inverka negativt på bevarandestatus för preciserade habitat eller arter inom Natura 2000-området kräver tillstånd enligt miljöbalken med tillhörande förordningar.

## Vad är en bevarandeplan?

---

Till varje Natura 2000-område ska det finnas en bevarandeplan. Den ger en beskrivning av området och dess naturvärden och vilken skötsel som behövs för att dessa naturvärden ska finnas kvar långsiktigt. Bevarandeplanen innehåller också en beskrivning av vilka verksamheter och åtgärder som kan hota de arter och livsmiljöer som ska skyddas i Natura 2000-området. Bevarandeplanen innehåller viktig information som används som underlag vid samråd och tillståndsprövningar av verksamheter och åtgärder inom Natura 2000-området.

I bevarandeplanen redovisas gränser, naturtyper och arter enligt bästa tillgängliga kunskap. I de fall där ny kunskap har tillkommit, har Länsstyrelsen för avsikt att föreslå dessa ändringar till regeringen när nästa tillfälle ges. Vid tillståndsprövning utgår man ifrån i verkligheten förekommande naturtyper, varför det är nödvändigt att bevarandeplanerna redovisar dessa, även om de inte har hunnit beslutas av regeringen.

Om ett Natura 2000-område också ingår i ett annat områdesskydd, t.ex. naturreservat, finns det gällande föreskrifter för området, dessa finns att läsa i beslutet till naturreservatet samt i skötselplanen. Bevarandeplanen för Natura 2000-området hänvisar i mycket till skötselplanen och utgör därför en enklare form av bevarandeplan. Bäst läses de tre dokumenten tillsammans.

## Vad är en Natura 2000-art eller en typisk art?

---

När det gäller arter finns det flera kategorier av arter som vi använder oss av inom Natura 2000. *Natura 2000-arter* är utpekade skyddade arter som finns med i Artskyddsförordningens bilagor och som ska ha bevarandemål i bevarandeplanen och för vilka det krävs tillstånd för åtgärder som kan riskera att påverka arten. De *typiska arterna* är arter som är typiska för varje specifik naturtyp. *Karaktäristiska arter* ska stödja tolkningen av en viss naturtyp.

Rödlistan publiceras vart femte år av ArtDatabanken och finns för närvarande förtecknad i boken *Rödlistade arter* i Sverige 2015. *Fridlysta arter* innebär att det är förbjudet att plocka, fånga, döda, eller på annat sätt samla in eller skada vissa växter och djur. *Ågp-arter* syftar till de hotade arter som har åtgärdsprogram för att rädda dem och deras livsmiljöer.

### Vad är bevarandestatus?

Natura 2000 innebär att alla EU-länder ska vidta åtgärder för att naturtyper och arter som utpekats ska ha *gynnsam bevarandestatus*. Det innebär att man ska försäkra sig om att de utpekade naturtyperna och arterna finns kvar långsiktigt i Europa. För en naturtyp kan *gynnsam bevarandestatus* innebära att man bevarar de strukturer och funktioner som finns i naturtypen och att de arter som är typiska för naturtypen finns kvar i livskraftiga populationer. För en art innebär *gynnsam bevarandestatus* att arten finns i livskraftiga populationer och att förekomsten av dess livsmiljö är tillräcklig. I bevarandeplanen anses fullgod bevarandestatus vara densamma som gynnsam.

### Viktigt att tänka på

För att inte skada Natura 2000 områdets naturvärden krävs tillstånd för verksamheter eller åtgärder som på ett betydande sätt kan påverka miljön i ett Natura 2000 område. Detta gäller oavsett om ingreppet sker inom eller utanför ett Natura 2000-område. Alla som planerar att utföra en åtgärd som man tror kan påverka ett områdes naturvärden ska på ett tidigt stadium kontakta Länsstyrelsen. Det underlättar eventuell tillståndsprövning som Länsstyrelsen ska göra. När det gäller åtgärder på skogsmark ska istället Skogsstyrelsen kontaktas. Bevarandeplanen för ett Natura 2000-område kan revideras när ny kunskap tillkommer eller när förutsättningarna förändras. När bevarandeplanen förändras medför det att den måste fastställas på nytt. Då ges markägare och andra berörda möjlighet att lämna synpunkter.

Mer information om Natura 2000

Länsstyrelsens webbplats: [www.lansstyrelsen.se/skane/N2000](http://www.lansstyrelsen.se/skane/N2000) eller  
telefon 010-224 10 00

Naturvårdsverkets webbplats: [www.naturvardsverket.se](http://www.naturvardsverket.se)

Mer information om naturreservat

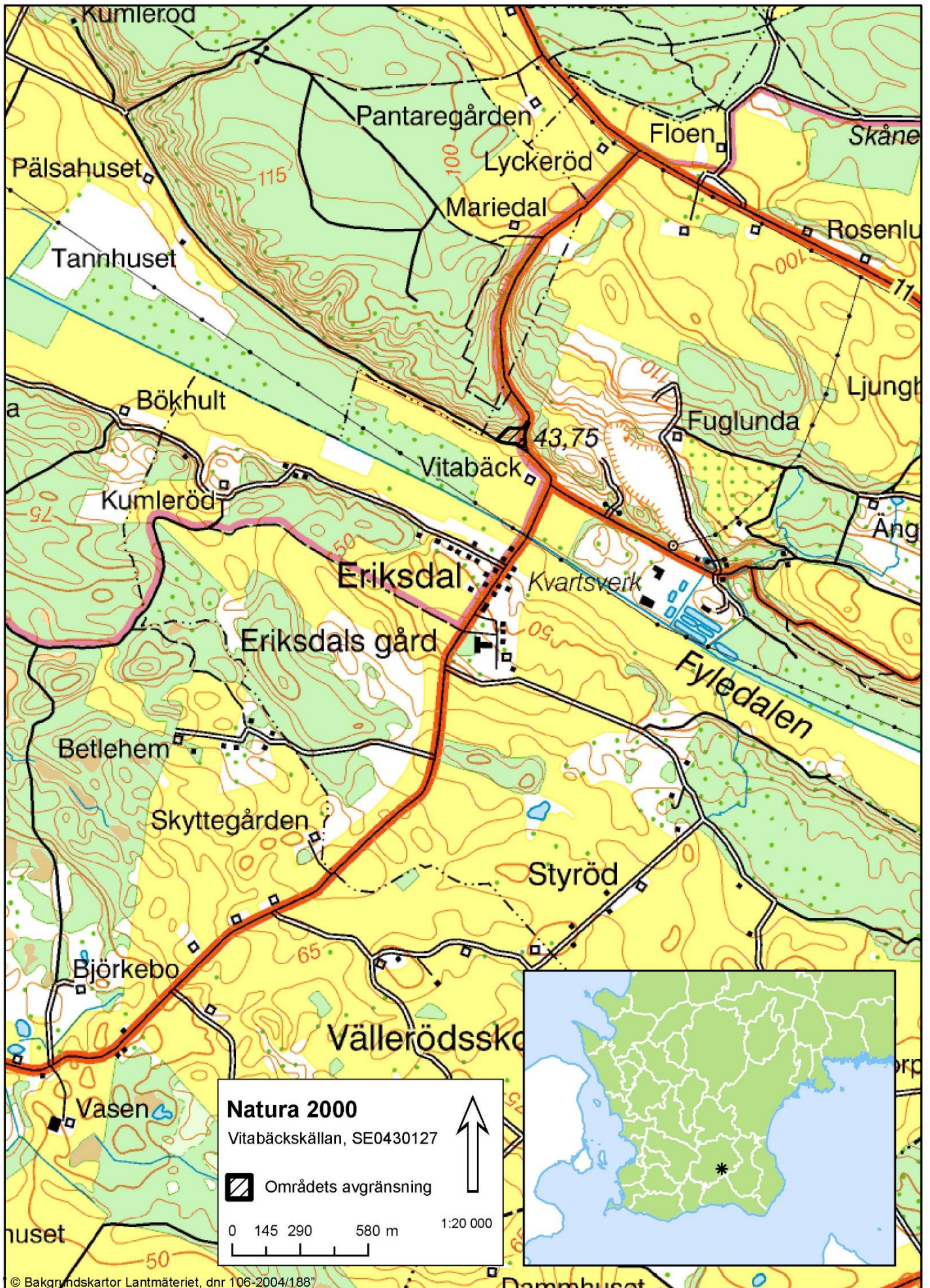
Länsstyrelsens webbplats: [www.lansstyrelsen.se/skane/bildanaturreservat](http://www.lansstyrelsen.se/skane/bildanaturreservat) eller  
telefon 010-224 10 00

Karttjänsten Skyddad natur webbplats: <http://skyddadnatur.naturvardsverket.se>

## Innehållsförteckning

ÖVERSIKTSKARTA.....	5
OMRÅDESBESKRIVNING.....	6
INGÅENDE NATURTYPER OCH ARTER ENLIGT NATURA 2000 .....	7
Bevarandesyfte och prioriterade bevarandevärden .....	8
Bevarandemål.....	8
Beskrivning av naturtyper och arter och deras bevarandestatus.....	9
Naturtyper .....	9
HOTBILD – VAD KAN PÅVERKA NATURA 2000-OMRÅDET NEGATIVT?.....	11
SKYDD OCH BEVARANDEÅTGÄRDER.....	12
Skydd och reglering.....	12
Prioriterade bevarandeåtgärder .....	12
Restaureringsåtgärder .....	13
Löpande skötsel .....	13
Uppföljning .....	13
REFERENSER.....	14
BILAGOR .....	14
Bilaga 1, Karta med naturtyper enligt Natura 2000.....	15
Bilaga 2, Naturtypskoder för kartan.....	16
Bilaga 3, Rödlistade och hotade arter i Natura 2000-naturtyperna.....	17

## Översiktskarta



## Områdesbeskrivning

Området är en del av Fyledalen som är en ca 17 km lång dalgång mellan Tomelilla och Sjöbo som utformades under istidens slutskede för ca 13 000 år sedan. Vitabäckskällan ligger i Fyledalens norra sluttning, norr om Eriksdal. Området består av en kalkrik källa kring vilken ett extremrikkärr har bildats. Vattnet i källan kommer från de omgivande höjdområdena som tvingas fram i markytan av ett brantstående lerlager som utgör en barriär för grundvattnets rörelser. Det finns ett murat överfall där vattnet flödar friskt men själva källan ligger ett tjugotal meter uppströms i alskogen. I det kalkrika vattnet sker en viss kalktuffbildning. Intill kärret växer svämlövskog med främst klibbal.

Området ingick under 1900-talet första hälften i ett större område med betesmark. Efter att betesdriften upphörde lämnades området utan hävd fram till 1993 då Naturskyddsföreningen i Färs återupptog skötsel av kärret. Föreningen restaurerade kärret genom att röja undan sly och annan igenväxningsvegetation och började därefter att genomföra årlig slåtter.

Vitabäckskällan är en historisk plats och angiven som fornlämning. Enligt historien är detta en plats där bönderna samlades i ett uppror mot ärkebiskopen Absalon år 1180, det så kallade ”bondeupproret”, som var en protest mot Absalons skattepålagor.

I övrigt gällande områdesbeskrivning hänvisas till skötselplanen för naturreservatet Vitabäckshällorna.

En närmare beskrivning av naturtyper och arter finns under rubriken Beskrivning av naturtyper och arter.

# Ingående naturtyper och arter enligt Natura 2000

Områdets naturtyper (se tabell 1 och bilaga 1) konstaterades vid fältbesök.

Tabell 1. Vitabäckskällans naturtyper med arealer och Natura 2000-arter inom området. Natura 2000-koder inom parentes. Naturtyperna indelas i fullgod bevarandestatus (gynnsam bevarandestatus) där alla kriterierna för areal, ekologisk struktur och funktion samt för typiska arter är uppfyllda. I en icke fullgod naturtyp uppfylls definitionen för naturtyp men det kan saknas delar av ekologisk struktur och funktion eller typiska arter. Utvecklingsmarker kan inte definieras som en naturtyp idag men kan omföras till någon naturtyp med aktiva åtgärder eller med naturlig förändring efter lång tid.

Naturtyp	Areal (ha) med bedömd bevarandestatus		
	Fullgod	Icke fullgod	Totalt
Rikkärr (7230)	0,20		0,20
*Alluviala lövskogar med <i>Alnus glutinosa</i> eller <i>Fraxinus excelsior</i> (91E0, 9750)	0,22		0,22
<b>Total areal naturtyper</b>	<b>0,42</b>		
<b>Total områdesareal</b>	<b>0,77</b>		
*prioriterad naturtyp enligt Natura 2000			
<b>Natura 2000-arter</b>	<b>Bevarandestatus</b>		
Kalkkärrsgrynsnäcka - <i>Vertigo geyeri</i> (1013)	Fullgod		
Smalgrynsnäcka - <i>Vertigo angustior</i> (1014)	Fullgod		

## Bevarandesyfte och prioriterade bevarandevärden

Det övergripande bevarandesyftet för Natura 2000-nätverket är att bidra till bevarandet av biologisk mångfald genom att bibehålla eller återskapa gynnsam bevarandestatus för de naturtyper och arter som omfattas av EU:s Art- och habitatdirektiv.

För det enskilda Natura 2000-området är det överordnade syftet att bevara eller återställa ett gynnsamt tillstånd för de fåglar, naturtyper, Natura 2000-arter och typiska arter som utgjort grund för utpekandet av området. Genom att ha gynnsamt tillstånd bidrar Natura 2000-området till att skapa eller upprätthålla en gynnsam bevarandestatus på biogeografisk nivå.

De prioriterade bevarandevärdena finns främst i naturtypen rikkärr (7230) som på grund av sitt kalkhaltiga källvatten och hävd genom slätter är mycket artrik. Svämlövskog (91E0, 9750) är en prioriterad naturtyp enligt EU.

### *Motivering:*

Vitabäckskällan har en relativt opåverkad och speciell hydrologi. Extremrikkärret har en karakteristisk flora med höga botaniska värden. Utöver den rika floran finner man i området även Natura 2000-arterna kalkkärrsgrynsnäcka och smalgrynsnäcka.

## Bevarandemål

Arealen rikkärr (7230) ska vara minst 0,2 hektar. Arealen svämlövskog (91E0, 9750) ska utgöra minst 0,22 hektar men får minska till förmån för rikkärr.

Områdets hydrologi ska vara ostörd och det ska inte finnas några avvattnande eller tillrinnande diken eller körspår som medför negativ påverkan. Grundvattennivån ska vara naturligt hög under större delar av året. Både rikkärr (7230) och svämlövskog (91E0, 9750) är naturtyper som är särskilt känsliga för förändringar i grundvattnets nivå, kemiska egenskaper och temperatur. Det ska finnas ett ständigt tillflöde framspringande grundvatten (källa) under hela året. Hydrokemin ska vara naturligt kalkrik och utan betydande antropogen påverkan. Kalktuffbildning ska ske inom området. Rikkärret (7230) ska vara välhävdad med slätter. Svämlövskogen (91E0, 9750) ska lämnas för fri utveckling och med tiden utvecklas mot naturskogskaraktär. Vegetationen ska vara karakteristisk för naturtypen rikkärr (7230) och artrik med arter som axag, kärrknipprot och majviva. Mjukmatta ska finnas i kärret och bottenskiktet ska domineras av brunmossor. Rikkärret och källområdena ska hävdas på ett sådant sätt att ansamling av förna och igenväxningsvegetation inte skadar eller minskar antalet rikkärrsarter. Inga träd eller buskar ska förekomma i rikkärret och ohävds- och kvävegynnade arter såsom hampflockel och kärtistel ska endast förekomma i ringa omfattning.

Småskaliga naturliga processer, som t. ex. trädens föryngring, åldrande och avdöende samt omkullfallna träd och luckbildning ska påverka dynamik och struktur i svämlövskogen (91E0, 9750). Vattenståndet ska variera naturligt och översvämningar som sker regelbundet och/eller



säsongsvis ska påverka dynamik och struktur. Det ska finnas gamla träd och föryngring av nya träd som efterträdare till värdefulla klubbalar. Det ska finnas träd med socklar, död ved i olika former inklusive levande träd med döda delar och träd med hackspettsbohål. De för naturtyperna förekommande typiska arterna i området ska förekomma i livskraftiga populationer. Natura 2000-arterna kalkkärrsgrynsnäcka och smalgrynsnäcka ska reproducera sig i området.

Framtida uppföljning av planen kan medföra att nuvarande bevarandemål ändras och att nya mål läggs till.

## Beskrivning av naturtyper och arter och deras bevarandestatus

### Naturtyper

#### ***Rikkärr (7230)***

Naturtypen rikkärr (7230) finns i området som även kallas för Vitabäckskarret och består av ett extremrikkärr som får sitt kalkhaltiga vatten från källor i åsens sluttning. Det finns inslag med kalktuffbildning i kärret och denna utfällning kan tydligast ses i några fåror som löper genom kärret i nord-sydlig riktning. Fårorna har uppkommit efter virkestransport i samband med oktoberstormen 1967. Efter att beteshävdan upphörde på sluttningen i området lämnades även kärret åt sitt öde och växte igen under några decennier. 1993 påbörjade Naturskyddsföreningen i Färs en restaurering av kärret och återupptog hävdan. De sköter fortfarande området med årlig slåtter. Bottenskiktet domineras av späd skorpcionmossa men det förekommer även kamtuffmossa, fetbålmossa och kärrmörkia vilka är rikkärrsindikerande arter. Det förekommer en riklig mängd av den ovanliga rikkärrsarten axag. Andra vanliga rikkärrsarter i området är slankstarr, näbbstarr, vippstarr, majnycklar, kärrknipprot, gräsull, tätört, slåtterblomma och majviva. Dessutom växer där även hirsstarr, ängsvädd, darrgräs, kärrtistel och hampflockel. Vid en snäckinventering 2006 påträffades Natura 2000-arterna kalkkärrsgrynsnäcka och smalgrynsnäcka. I nedre delen av kärret fanns fram tills början av 2000-talet en kulle som troligen utgjordes av schaktmassor. Vegetationen på kullen dominerades av kvävegynnad vegetation. Kullen schaktades bort och hö från intilliggande område lades ut på marken för att fröa av sig vilket har gett ett lyckat resultat. Bl.a. har tätört, majviva, slåtterblomma, kärrsälting, darrgräs, ängsvädd, näbbstarr, slankstarr och hirsstarr etablerat sig. Då kärret inventerades 2006 bedömdes bevarandestatusen vara gynnsam. Ängs- och betesmarksinventeringen anger att området är helt öppet och ej påverkat av gödsling. Naturtypen har i området fullgod bevarandestatus.

#### ***Alluviala lövskogar med *Alnus glutinosa* eller *Fraxinus excelsior* (91E0, 9750)***

Öster om rikkärret finner man naturtypen svämlövskog (91E0, 9750) som domineras av klubbalar. En bäck rinner genom svämlövskogen. Naturtypen lämnas för fri utveckling för att utveckla naturskogs-karaktär. Naturtypen har i området fullgod bevarandestatus.

## Natura 2000 – arter

### ***Kalkkärrsgrynsnäcka (1013)***

I Vitabäckskällans rikkärr finns Natura 2000-arten kalkkärrsgrynsnäcka. Arten är ca 1,5–2 mm lång och har ett smalt högervidet skal. Kalkkärrsgrynsnäckan är bunden till öppna kärrmiljöer och förekommer i regel inte i skogklädda kärr. En genomgång av lokaler i Syd- och Mellansverige gav ett pH-intervall av 5,75–7,5, vilket visar att arten kan leva i kärr där i varje fall pH-värdet är relativt lågt. Kärrmiljöerna är dock ofta mosaikartade och innehåller rikare stråk, vilka torde vara artens huvudsakliga hemvist. Någon gång anträffas den även i kärr som inte har rikkärrskaraktär – i mosselaggar, bäckdråg, glest trädklädda kärr och strandkärr. Dessa senare typer av förekomstsätt är vanligare i norra och mellersta Sverige. En måttlig betesdrift är fördelaktig för arten. Marksлитaget får dock inte bli alltför stort. Arten sprider sig ytterst långsamt, i storleksordningen några få meter per år, vilket innebär att den är hänvisad till just den våtmark där den lever. Långdistansspridning sker dock sporadiskt, sannolikt med fåglar som vektor. Grynsnäckorna är p.g.a. sin begränsade spridningsförmåga sannolikt goda indikatorer på lång kontinuitet av halvöppna förhållanden. Utdikning, dränering och skyddsdikning, liksom alla andra åtgärder som ändrar hydrologin i och i anslutning till artens biotoper är allvarliga hot. Kalkkärrsgrynsnäckan är upptagen på den nationella rödlistan som nära hotad (NT). Arten har i Vitabäckskällan fullgod bevarandestatus.

### ***Smalgrynsnäcka (1014)***

Natura 2000-arten smalgrynsnäcka är ca 1,5–2 mm lång och har ett vänstervridet och spolformigt skal. Arten finns i skiftande habitat i södra delen av landet, men föredrar halvöppna, tämligen torra lövskogar i blocksluttningar samt rikkärr och kalkfuktängar. Smalgrynsnäckan kan även förekomma i sumpskogar, på alvarmark och i strandnära landhöjningskärr. I Natura 2000-området Vitabäckskällan finns arten i rikkärret. Smalgrynsnäckan accepterar ganska täta bestånd av starr och förekomst av enstaka högre örter som t.ex. älgört och hampflockel. Liksom kalkkärrsgrynsnäckan har smalgrynsnäckan en mycket begränsad förmåga till spridning i storleksordningen ett fåtal meter per år (där lämpliga spridningskorridorer finns). Spontan långdistansspridning med fåglar och t.ex. rådjur kan förekomma i ringa utsträckning. Smalgrynsnäckan är klassad som livskraftig (LC) i Sverige. Arten har i området fullgod bevarandestatus.

## Hotbild – vad kan påverka Natura 2000-området negativt?

Nedan redovisas exempel på åtgärder som riskerar att påverka utpekade naturvärden negativt. För att inte skada Natura 2000 områdets naturvärden krävs tillstånd för verksamheter eller åtgärder som på ett betydande sätt kan påverka miljön i ett Natura 2000 område. Alla som planerar att utföra en åtgärd som man tror kan påverka ett områdes naturvärden ska på ett tidigt stadium kontakta Länsstyrelsen. Det underlättar eventuell tillståndsprövning som Länsstyrelsen ska göra. När det gäller skogsbruksåtgärder ska istället Skogsstyrelsen kontaktas. Observera att dessa hot ej är föreskrifter som t.ex. för naturreservat utan är tänkt att användas som ett verktyg vid tillståndsprövning samt för att påvisa vad som påverkar Natura 2000-området. OBS hoten är oftast reglerade i föreskrifterna för beslutet om naturreservat.

De största hoten för områdets naturtyper och Natura 2000-arter är:

- Gödsling eller annan tillförsel av näringsämnen (t.ex. gödsling, kalkning, kväveläckage från omgivande marker, spridning av rötslam, stödutfodring m.m.) som skadar mark och vegetation.
- För svag eller utebliven hävd som leder till att rikkärret växer igen.
- För intensiv hävd som skadar vegetationen.
- Bebyggelse, vägar, anläggningar och annan markexploatering och markanvändningsförändring, exempelvis skogsplantering och täktverksamhet, i objektet eller i angränsande områden som kan påverka naturvärdena i området negativt.
- Användning av bekämpningsmedel och kemikalier i de omkringliggande skogarna och åkrarna.
- Förändringar i områdets hydrologi från både inom och utanför området genom t.ex. markavvattning och erosion. Förändrad vattenkemi och försämring av vattenkvalitén genom t.ex. utsläpp av föroreningar och gifter i vattendrag, försurning eller eutrofiering påverkar både naturtyperna och grynsnäckorna negativt.
- Brist på förnyring av nya träd som ska ta över efter de gamla träden i svämlövskogen.
- Avverkning av grova träd, senvuxna träd, socklar, hålträd, döda eller döende träd inom området eller i omkringliggande områden. Borttagning och bortforsling av markliggande död ved.
- Plockning eller annan exploatering av den rödlistade floran i området.
- Spridning av invasiva arter.
- Körning med fordon och/eller maskiner i rikkärret.
- Fysisk åverkan av källorna, t.ex. ovarsam körning med fordon och eller/maskiner, dikesrensning, ledningsdragning, grävning, skogliga åtgärder eller upplag.

## Skydd och bevarandeåtgärder

Ingrepp som på ett betydande sätt kan påverka miljön i ett Natura 2000-område kräver tillstånd av länsstyrelsen enligt 7 kapitlet 27–29 § miljöbalken. Detta gäller oavsett om ingreppet sker inom eller utanför ett Natura 2000-område. Bevarandeplanen ska också fungera som underlag för bedömningen av om tillstånd behövs och om tillstånd kan ges.

Vid genomförandet av art-och habitatdirektivet utgår man från att alla verksamheter som på ett betydande sätt kan påverka miljön i ett Natura 2000-område kräver tillstånd. Enligt övergångsbestämmelserna krävs inte ett sådant tillstånd för verksamheter som påbörjats före 1 juli 2001 under förutsättning att de vid denna tidpunkt hade tillstånd enligt 9 eller 11 kap miljöbalken (eller motsvarande äldre bestämmelser). De tillståndsgivna verksamheterna skyddas av rättskraften i tillståndet. Syftet med övergångsbestämmelserna var inte att undanta tillståndskravet för framtida förändringar av befintliga verksamheter utan man ville undvika en obligatorisk omprövning av samtliga verksamheter som bedrevs 1 juli 2001. Vid ändringar av verksamheter och vid nyanläggning aktualiseras dock tillståndsplikten.

På grund av att fornlämningar finns i området måste alla åtgärder som skulle kunna ha en inverkan på dessa först samrådas med kulturmiljöenheten på Länsstyrelsen Skåne. Det är också kulturmiljöenheten på Länsstyrelsen Skåne som avgör om en åtgärd bedöms påverka eller inte påverka en fornlämning. Exempel är åtgärder så som slyuppdragning eller markberedning.

Staten har det övergripande ansvaret för skötseln av Natura 2000-områden och för att bevarandemålen uppnås. En förutsättning för att nå målen är ett gott samarbete mellan staten och den eller dem som äger eller brukar marken.

## Skydd och reglering

Vitabäckskällan omfattas i sin helhet av det betydligt större naturreservatet Vitabäckshällorna. Enligt föreskrifterna för naturreservatet är det bl.a. förbjudet att avverka eller plantera träd och buskar, anlägga byggnader och utfordra vilt. Enligt föreskrifterna ska markägare även tåla åtgärder som betesdrift, slåtter, fagning, bränning eller andra nödvändiga åtgärder i art- och biotopbevarande syfte. Vitabäckskällan omfattas även av bl.a. landskapsbildsskydd, riksintresse för naturvård och den nationella myrskyddsplanen. Länsstyrelsen anser att de nödvändiga bevarandeåtgärderna är reglerade.

## Prioriterade bevarandeåtgärder

Vitabäckskällans högsta naturvärden finns i det artrika rikkärret. Fortsatt hävd med slåtter är därför en högt prioriterad bevarandeåtgärd för området. Slåtter ska genomföras årligen och får tidigast påbörjas i slutet av juli. Om hela ytan ska slås vid ett och samma tillfälle ska slåtern ske tidigast i slutet av augusti av hänsyn till insektslivet. Höet ska samlas ihop och föras bort. Svåmlövskogen lämnas för fri utveckling i största möjliga mån.

## Restaureringsåtgärder

- Eventuell avverkning av enstaka träd eller överhängande grenar i kanten av kärret som riskerar att skugga vegetationen i rikkärret.
- Eventuella åtgärder för att få det tillrinnande vattnet att sprida/fördela sig bättre över området.
- Se skötselplan.

## Löpande skötsel

- Årlig slåtter i juli eller augusti.
- Se skötselplan.

## Uppföljning

Uppföljning av naturtyper och arter inom Natura 2000-områdena kommer att ske med omdrev vart 6:e eller 12:e år beroende på naturtyp och art. Vissa delar av uppföljningen, som t.ex. areal är obligatoriska medan andra delar kan väljas av länsstyrelserna själva. Mer information om enskild naturtyp/art finns på Naturvårdsverkets hemsida.

## Referenser

- ArtDatabanken 2015. *Rödlistade arter i Sverige 2015*. ArtDatabanken SLU, Uppsala.
- Artdatabankens Artfaktablad (1992–2001) för de rödlistade arterna inom området.
- Artdatabankens information till Länsstyrelsen i Skåne Län om rödlistade arter, GIS-skikt.
- ArtDatabanken 2017. *Artfaktablad Kalkkärrsgrynsnäcka*. ArtDatabanken SLU, Uppsala.
- ArtDatabanken 2017. *Artfaktablad Smalgrynsnäcka*. ArtDatabanken SLU, Uppsala.
- Länsstyrelsen, Bager, H och Persson A., 2009:41, *Skånes rikkärr*.2009.
- Löfroth M. (ed.) 1997. *Svenska naturtyper i det europeiska nätverket Natura 2000*. Naturvårdsverket. Naturvårdsverkets förlag.
- Naturskyddsföreningen i Färs: <https://fars.naturskyddsforeningen.se/vitabackskarret/>.
- Naturvårdsverket 1994. *Myrskyddsplan för Sverige*. Naturvårdsverket, Stockholm.
- Naturvårdsverket 2006. *Åtgärdsprogram för bevarande av rikkärr*. Naturvårdsverket, Stockholm.
- Olsson, K-A. m.fl. (red), 2003. *Floran i Skåne. Vegetation och utflyktsmål*. Lund
- SGU:s vägledning: <http://www.sgu.se/samhallsplanering/planering-och-markanvandning/grundvatten-i-planeringen/grundvattenberoende-ekosystem/>
- Sveriges geologiska undersökning. 2016. Bilaga. Vägledningsmaterial över vilka Natura 2000-naturtyper som är känsliga för grundvattenpåverkan. SGU.

## Bilagor

1. Karta med naturtyper enligt Natura 2000
2. Naturtypskoder för kartan
3. Rödlistade och hotade arter

---

Upprättad av Länsstyrelsen Skåne

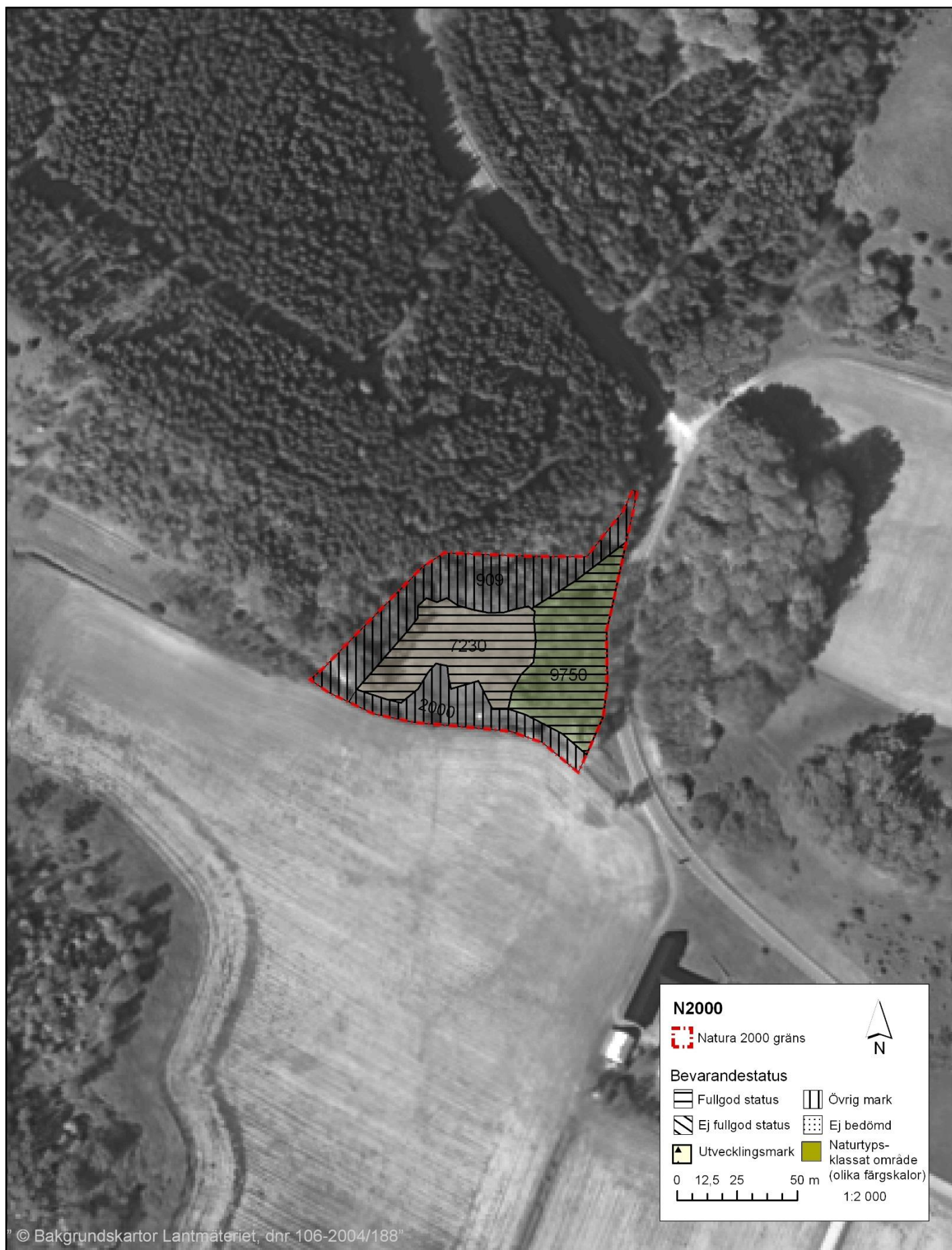
Planförfattare: Johan Niss

Senast reviderad 2018-08-10 av Alexander Regnér



## Bilaga 1. Natura 2000-området Vitabäckskällan, SE0430127 med naturtyper.

Förteckning över naturtypskoder återfinns i bilaga 2.



## Bilaga 2, Naturtypskoder för kartan

### ***Natura 2000-naturtyper***

7230 – Rikkärr

9750 – Alluviala lövskogar med *Alnus glutinosa* eller *Fraxinus excelsior* (91E0)

### ***Icke-naturtyper***

909 – Lövsumpskog

2000 – Sanddominerade miljöer



## Bilaga 3, Rödlistade och hotade arter i Natura 2000-naturtyperna

Rödlistade arter enligt artdatabankens rödlista 2015 placeras i olika hotkategorier beroende på risk för utdöende i vilt tillstånd inom olika tidsperspektiv. Arter med extremt/mycket stor risk att dö ut i vilt tillstånd inom en mycket nära/nära framtid placeras i kategorin CR (Critically endangered; akut hotad) resp. EN (Endangered; starkt hotad). Arter som löper stor risk för utdöende i ett medellångt tidsperspektiv placeras i kategorin VU (Vulnerable; sårbar). Arter som bedöms ligga nära kategorin VU men inte uppfyller alla kriterier placeras i kategorin NT (Near Threatened; missgynnad). Arter som numera är livskraftiga men som tidigare varit hotade placeras i LC. F= fridlyst art, Ågp= art som har eller ska få ett nationellt åtgärdsprogram för hotade arter, B1, B2, B4 & B5 hänvisar till resp. bilaga i art- och habitatdirektivet.

Organismgrupp	Artnamn	Vetenskapligt namn	Hotkategori/ Annan fakta
Kärlväxter	Majviva	<i>Primula farinosa</i>	NT
	Desmeknopp	<i>Adoxa moschatellina</i>	NT
	Kärrknipprot	<i>Epipactis palustris</i>	LC, F
	Tvåblad	<i>Neottia ovata</i>	LC, F
Mossor	Kalkkällmossa	<i>Philonotis calcarea</i>	NT
Fjärilar	Mindre blåvinge	<i>Cupido minimus</i>	NT
	Sotnätfjäril	<i>Melitaea diamina</i>	NT
	Bredbrämad bastardsvärmare	<i>Zygaena lonicerae</i>	NT
Snäckor	Kalkkärrsgrynsnäcka	<i>Vertigo geyeri</i>	NT, B2, ÅGP
	Smalgrynsnäcka	<i>Vertigo angustior</i>	LC, B2
Grod- och kräldjur	Vanlig snok	<i>Natrix natrix</i>	LC, F
Fladdermöss	Nordfladdermus	<i>Eptesicus nilssonii</i>	LC, F
	Större brunfladdermus	<i>Nyctalus noctula</i>	LC, F
	Dvärgpipistrell	<i>Pipistrellus pygmaeus</i>	LC, F

## Bevarandeplanen för Vitabäckskällan

Syftet med Natura 2000-området Vitabäckskällan i Sjöbo kommun är att bevara det artrika extremrikkärret och den intilliggande svämlövskogen. Rikkärret har en relativt opåverkad och speciell hydrologi och hyser en karakteristisk flora med flera ovanliga arter. I området finns även Natura 2000-arterna kalkkärrsgrynsnäcka och smalgrynsnäcka.

En del i länsstyrelsens verksamhet är att skydda värdefull natur genom att bilda Natura 2000-områden och upprätta bevarandeplaner. Syftet är att EU:s medlemsländer ska ta ett gemensamt ansvar för att bevara arter och naturtyper som förekommer i Europa och att upprätthålla Natura 2000-områdenas naturtyper och arter i gynnsam bevarandestatus inom den biogeografiska regionen.

Bevarandeplanen innehåller bevarandesyftena och bevarandemålen med Natura 2000-området via de fyra kriterierna areal, ekologiska strukturer & funktioner, typiska arter samt Natura 2000-arter (Arter i habitatdirektivets bilaga 2), beskrivning av området samt beskrivning av varje naturtyp och/eller art, förutsättningar för gynnsam bevarandestatus samt vad som kan påverka Natura 2000-området negativt. Den innehåller även information om vilka skötselåtgärder som behövs göras i Natura 2000-området.



Länsstyrelsen  
Skåne

[www.lansstyrelsen.se/skane](http://www.lansstyrelsen.se/skane)