



Bevarandeplan för Natura 2000-området Liaängen SE0430144



Liaängen, Foto: Kristian Nilsson

Grunduppgifter om Natura 2000-området Liaängen

| | |
|-------------|---|
| Län: | Skåne |
| Kommun: | Svalöv |
| Läge: | Vegeåns dalgång, 1,5 km VNV om Kågeröd |
| Markägare: | Naturvårdsverket |
| Areal: | 7,8 hektar |
| Skyddsform: | Naturresevat, Liaängen, Bålby, 1992-09. |
| Bakgrund: | pSCI beslutat av Regeringen 2001-03. SCI fastställt av EU-kommissionen 2004-12. SAC fastställt av Regeringen 2011-03. Bevarandeplan fastställd & kungjord av Länsstyrelsen Skåne 2018-12-20 respektive 2018-12-21. |
| Reviderad: | 2018-12. |

Vad betyder Natura 2000?

EU bygger ett nätverk av områden med skyddsvärd natur som kallas Natura 2000. Syftet är att EU:s medlemsländer ska ta ett gemensamt ansvar för att bevara arter och naturtyper som förekommer i Europa. Natura 2000 har tillkommit med stöd av två EG-direktiv; Fågeldirektivet (EU-rådets direktiv 2009/147/EG av den 30 november 2009) om bevarande av vilda fåglar och Habitatdirektivet (EU-rådets direktiv 92/43/EEG av den 21 maj 1992) om bevarande av livsmiljöer samt vilda djur och växter senast ändrat genom direktiv 2006/105/EG. Nätverket byggs upp av områden som föreslås av regeringen och som antas av kommissionen. Direktiven har sin grund i Bernkonventionen som var först med att rättsligt skydda arter och deras livsmiljöer i Europa. EU-direktiven bygger på nya kunskaper och inför principen att bevara naturtyper för deras egen skull och inte enbart för att de utgör hemvist för vissa arter. Habitat- och fågeldirektivet är EU:s bidrag till bevarandet av den biologiska mångfalden så som det lades fast i Konventionen om biologisk mångfald i Rio de Janeiro 1992.

Sverige har ett särskilt ansvar för att skydda och vårda de områden som är föreslagna att ingå eller som ingår i Natura 2000 och detta regleras i den svenska lagstiftningen i Miljöbalken med tillhörande Förordning om områdesskydd m.m. Det innebär att åtgärder som kan inverka negativt på bevarandestatus för preciserade habitat eller arter inom Natura 2000-området kräver tillstånd enligt miljöbalken med tillhörande förordningar.

Vad är en bevarandeplan?

Till varje Natura 2000-område ska det finnas en bevarandeplan. Den ger en beskrivning av området och dess naturvärden och vilken skötsel som behövs för att dessa naturvärden ska finnas kvar långsiktigt. Bevarandeplanen innehåller också en beskrivning av vilka verksamheter och åtgärder som kan hota de arter och livsmiljöer som ska skyddas i Natura 2000-området. Bevarandeplanen innehåller viktig information som används som underlag vid samråd och tillståndsprövningar av verksamheter och åtgärder inom Natura 2000-området. I bevarandeplanen redovisas gränser, naturtyper och arter enligt bästa tillgängliga kunskap. I de fall där ny kunskap har tillkommit, har Länsstyrelsen för avsikt att föreslå dessa ändringar till regeringen när nästa tillfälle ges. Vid tillståndsprövning utgår man ifrån i verkligheten förekommande naturtyper, varför det är nödvändigt att bevarandeplanerna redovisar dessa, även om de inte har hunnit beslutas av regeringen. Om ett Natura 2000-område också ingår i ett annat områdesskydd, t.ex. naturreservat, finns det gällande föreskrifter för området, dessa finns att läsa i beslutet till naturreservatet samt i skötselplanen. Bevarandeplanen för Natura 2000-området hänvisar i mycket till skötselplanen och utgör därför en enklare form av bevarandeplan. Bäst läses de tre dokumenten tillsammans.

Vad är en Natura 2000-art eller en typisk art?

Bevarandeplanen redovisar flera kategorier av arter. *Natura 2000-arter* är utpekade skyddade arter som listas i art- och habitatdirektivets bilaga 2 eller i fågeldirektivets bilaga 1. Bevarandeplanen ska ha med bevarandemål för dessa arter. Tillstånd krävs alltid för åtgärder som riskerar att påverka dessa arter negativt. *Typiska arter* är indikatorarter vars förekomst

indikerar gynnsamt tillstånd för en utpekad naturtyp. *Karaktäristiska arter* ska stödja tolkningen av en viss naturtyp. Arter kan vara både typiska och karaktäristiska. *Prioriterade arter* och naturtyper är de arter/naturtyper som är utpekats som mest hotade enligt art- och habitatdirektivet och vars utbredning huvudsakligen ligger inom EU:s territorium, de är markerade med en asterisk. Dessa prioriteringar ska skiljas från de prioriteringar av arter och naturtyper som görs i bevarandeplanen när åtgärder prioriteras för att arten eller naturtypen ska få gynnsam bevarandestatus. Rödlistade arter är en sammanställning av arters status när det gäller risk att dö ut inom ett lands gränser. En nationell *rödlista* publiceras vart femte år av ArtDatabanken och finns för denna bevarandeplan förtecknad i boken *Rödlistade arter i Sverige 2015*. *Fridlysta arter* är förtecknade i Artskyddsförordningen. Det är förbjudet att plocka, fånga, döda, eller på annat sätt samla in eller skada vissa växter och djur. *Ågp-arter* är hotade arter med ett särskilt åtgärdsprogram för att förbättra artens överlevnadsmöjligheter.

Vad är bevarandestatus?

Natura 2000 innebär att alla EU-länder ska vidta åtgärder för att naturtyper och arter som utpekats ska ha *gynnsam bevarandestatus*. Det innebär att man ska försäkra sig om att de utpekade naturtyperna och arterna finns kvar långsiktigt i Europa. För en naturtyp kan *gynnsam bevarandestatus* innebära att man bevarar de strukturer och funktioner som finns i naturtypen och att de arter som är typiska för naturtypen finns kvar i livskraftiga populationer. För en art innebär *gynnsam bevarandestatus* att arten finns i livskraftiga populationer och att förekomsten av dess livsmiljö är tillräcklig. I bevarandeplanen anses fullgod bevarandestatus vara densamma som gynnsam.

Viktigt att tänka på

För att inte skada Natura 2000-områdets naturvärden krävs tillstånd för verksamheter eller åtgärder som på ett betydande sätt kan påverka miljön i ett Natura 2000 område. Detta gäller oavsett om ingreppet sker inom eller utanför ett Natura 2000-område. Alla som planerar att utföra en åtgärd som man tror kan påverka ett områdes naturvärden ska på ett tidigt stadium kontakta Länsstyrelsen. Det underlättar eventuell tillståndsprövning som Länsstyrelsen ska göra. När det gäller åtgärder på skogsmark ska istället Skogsstyrelsen kontaktas. Bevarandeplanen för ett Natura 2000-område kan revideras när ny kunskap tillkommer eller när förutsättningarna förändras. När bevarandeplanen förändras medför det att den måste fastställas på nytt. Då ges markägare och andra berörda möjlighet att lämna synpunkter.

Mer information om Natura 2000

Länsstyrelsens webbplats: www.lansstyrelsen.se/skane/N2000 eller
telefon 010-224 10 00

Naturvårdsverkets webbplats: www.naturvardsverket.se

Mer information om naturreservat

Länsstyrelsens webbplats: www.lansstyrelsen.se/skane/bildanaturreservat eller
telefon 010-224 10 00

Karttjänsten Skyddad natur webbplats: <http://skyddadnatur.naturvardsverket.se>

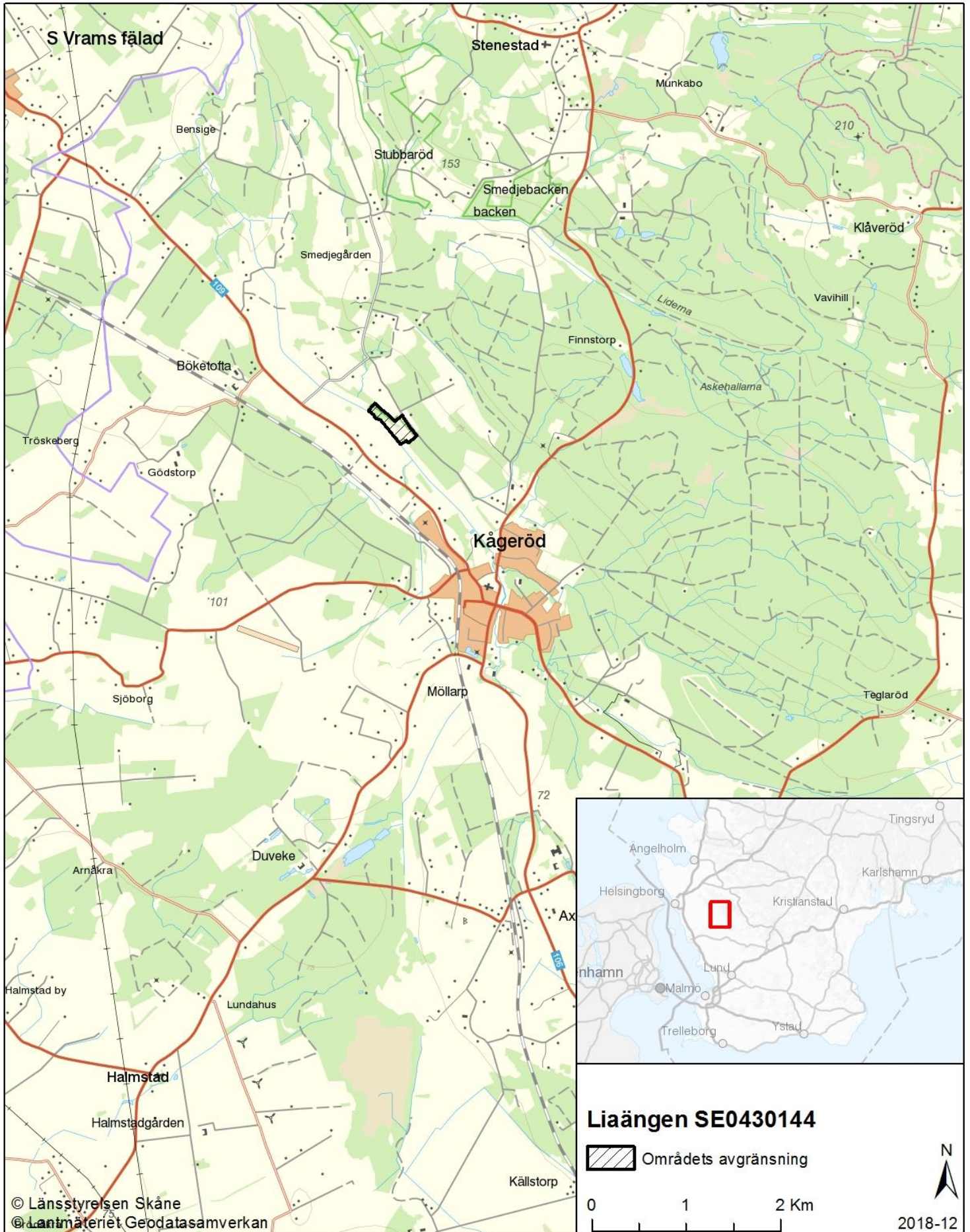
Innehållsförteckning

| | |
|--|----|
| ÖVERSIKTSKARTA..... | 5 |
| OMRÅDESBESKRIVNING..... | 6 |
| INGÅENDE NATURTYPER OCH ARTER ENLIGT NATURA 2000 | 7 |
| Bevarandesyfte och prioriterade bevarandevärden | 8 |
| Bevarandemål..... | 8 |
| Beskrivning av naturtyper och arter och deras bevarandestatus..... | 9 |
| Naturtyper | 9 |
| Icke naturtyper..... | 10 |
| Natura 2000 – arter..... | 11 |
| HOTBILD – VAD KAN PÅVERKA NATURA 2000-OMRÅDET NEGATIVT?..... | 11 |
| SKYDD OCH BEVARANDEÅTGÄRDER..... | 13 |
| Skydd och reglering..... | 13 |
| Prioriterade bevarandeåtgärder | 14 |
| Restaureringsåtgärder | 14 |
| Löpande skötsel | 14 |
| Uppföljning | 14 |
| REFERENSER..... | 14 |
| BILAGOR | 15 |
| Bilaga 1, Karta med naturtyper enligt Natura 2000..... | 16 |
| Bilaga 2, Naturtypskoder för kartan..... | 17 |
| Bilaga 3, Mått för ålder och grovlek per trädslag samt mängdbedömningar..... | 18 |
| Bilaga 4, Rödlistade och hotade arter i Natura 2000-naturtyperna..... | 19 |



Översiktskarta

Natura 2000-området Liaängen, SE0430144



Områdesbeskrivning

Natura 2000-området Liaängen är beläget i den sydexponerade dalslutningen till Vegeån. Området utgörs av rikkärr, äng och skog. Området har tidigare brukats som ängsmark enligt äldre lantmäterikartor. Denna lilla ängsmarken är en rest från ett större ängsmarksområde som planterades med skog så sent som på 1980-talet. Förändringarna under 1900-talet och en längre tid med dålig hävd har påverkat områdets flora negativt, men än idag växer en värdefull och intressant flora på Liaängen.

Berggrunden består av silurisk lerskiffer och ligger ytligt inom området. Hydrologin är variationsrik, med torra områden och markerade källzoner med översilning. Det finns mindre bäckar som dränerar området. Vegeåns dalbotten är flack i anslutning till området.

Drygt 150 växtarter har observerats i Natura 2000-området. Floran är särskilt intressant kring kupolkärret och på de omgivande kalkfuktängarna. Här kan man bland annat finna klasefibbla, slätterblomma, majviva, kärrknipprot, smörbollor och ängsmyskgräs. Delar av området täcks av relativt ung lövskog som hyser bland annat vitsippa och svalört.

I området förekommer ett antal fågelarter som är beroende av öppna busk- och hagmarker, som törnskata, buskskvätta och törnsångare.

I övrigt gällande områdesbeskrivning hänvisas till skötselplanen för naturreservatet Liaängen, Bålby.

En närmare beskrivning av naturtyper och arter finns under rubriken Beskrivning av naturtyper och arter.

Ingående naturtyper och arter enligt Natura 2000

Områdets naturtyper (se tabell 1 och bilaga 1) konstaterades vid fältbesök.

Tabell 1. Liaängens naturtyper med arealer och Natura 2000-arter inom området. Natura 2000-koder inom parentes. Naturtyperna indelas i fullgod bevarandestatus (gynnsam bevarandestatus) där alla kriterierna för areal, ekologisk struktur och funktion samt för typiska arter är uppfyllda. I en icke fullgod naturtyp uppfylls definitionen för naturtyp men det kan saknas delar av ekologisk struktur och funktion eller typiska arter. Utvecklingsmarker kan inte definieras som en naturtyp idag men kan omföras till någon naturtyp med aktiva åtgärder eller med naturlig förändring efter lång tid.

| Naturtyp | Areal (ha) med bedömd bevarandestatus | | |
|--|---------------------------------------|------------------------|--------|
| | Fullgod | Icke fullgod | Totalt |
| *Artrika torra-friska låglandsgräsmarker av fennoskandisk typ (6270) | | 0,71 | 0,71 |
| Fuktängar med blååtäl och starr - kalkfuktäng (6411) | | 0,22 | 0,22 |
| Rikkärr (7230) | | 0,04 | 0,04 |
| Ek-avenbokskog av buskstjärnblomma-typ (9160) | | 0,31 | 0,31 |
| *Alluviala lövskogar med <i>Alnus glutinosa</i> eller <i>Fraxinus excelsior</i> (91E0, 9750) | | 1,8 | 1,8 |
| | | | |
| Total areal naturtyper | | 3,1 | |
| | | | |
| Icke naturtyper | | | |
| <i>Utvecklingsmark mot:</i> | | | |
| Fuktäng (6915) utvecklas mot Fuktängar med blååtäl och starr (6410) | | 0,56 | |
| | | | |
| Total areal utvecklingsmarker | | 0,56 | |
| Total områdesareal | | 7,8 | |
| | | | |
| Natura 2000-arter | | Bevarandestatus | |
| Kalkkärrsgrynsnäcka <i>Vertigo geyeri</i> (1013) | | Icke fullgod | |
| Smalgrynsnäcka <i>Vertigo angustior</i> (1014) | | Icke fullgod | |
| | | | |
| *prioriterad naturtyp enligt Natura 2000 | | | |

Bevarandesyfte och prioriterade bevarandevärden

Det övergripande bevarandesyftet för Natura 2000-nätverket är att bidra till bevarandet av biologisk mångfald genom att bibehålla eller återskapa gynnsam bevarandestatus för de naturtyper och arter som omfattas av EU:s Art- och habitatdirektiv.

För det enskilda Natura 2000-området är det överordnade syftet att bevara eller återställa ett gynnsamt tillstånd för de fåglar, naturtyper, Natura 2000-arter och typiska arter som utgjort grund för utpekandet av området. Genom att ha gynnsamt tillstånd bidrar Natura 2000-området till att skapa eller upprätthålla en gynnsam bevarandestatus på biogeografisk nivå.

De prioriterade bevarandevärdena är naturtyperna artrika torra-friska låglandsgräsmarker av fennoskandisk typ (6270), fuktängar med blååtäl och starr – kalkfuktäng (6411) och rikkärr (7230) samt Natura 2000-arterna kalkkärrsgrynsnäcka *Vertigo geyeri* (1013) och smalgrynsnäcka *Vertigo angustior* (1014).

Motivering:

Syftet med området är att vårda och utveckla områdets markhistoriska och biologiska värden i form av en slätter- och betesgynnad flora i ett landskapsavsnitt som utnyttjats som slätter- och betesmark under mycket lång tid. Natura 2000-områdets östra del är utgjord av hävdad öppen mark, däribland ett artrikt extremrikkärr som är kupolformat. Områdets västra del domineras av relativt ung lövskog. Inom området har drygt 150 olika arter av kärlväxter påträffats.

Bevarandemål

Areal

Areal av artrika torra-friska låglandsgräsmarker av fennoskandisk typ (6270) ska vara minst 0,71 hektar. Arealen av fuktängar med blååtäl och starr – kalkfuktäng (6411) ska vara minst 0,22 hektar. Arealen av rikkärr (7230) ska vara minst 0,04 hektar. Arealen av ek-avenbokskog av buskstjärnblomma-typ (9160) ska vara minst 0,31 hektar. Arealen av alluviala lövskogar med *Alnus glutinosa* eller *Fraxinus excelsior* (91E0, 9750) ska vara minst 1,8 hektar.

Strukturer och funktion m.m.

Områdets öppna marker ska vara välhävdade av antingen bete eller slätter. Rikkärret ska hävdas med slätter. Hydrologin ska vara naturlig med naturliga grundvattennivåer som skapar markfuktighet. Naturtypen ska ha en ostörd hydrologi. Hydromorfologiska strukturer som är väl förknippade med naturtyperna ska finnas. Det ska inte finnas några avvattande eller tillrinnande diken eller körspår som medför negativ påverkan. Rikkärret ska vara öppen där busk- eller trädskikt endast finns i liten omfattning. Ingen antropogen näringstillförsel, inklusive tillskottsutfodring av betesdjur, ska förekomma. Betesdjuren ska inte ges medel mot parasiter som kan påverka dynglevande organismer negativt. Värdefulla buskar (t.ex. bärande och blommande buskar, snår- och brynbildande buskar) ska finnas. Ingen skadlig ansamling av förna ska finnas i området efter vegetationsperiodens slut. Artsammansättningen i fält- och bottenkiktet ska vara naturlig/karakteristisk för naturtypen. Ingen igenväxningsvegetation ska förekomma, mer än i begränsad utsträckning. Typiska och karakteristiska arter samt andra

naturligt förekommande arter ska föryngra sig. Negativa indikatorarter ska inte eller endast förekomma i begränsad utsträckning.

Småskaliga naturliga processer, t.ex. trädens föryngring, åldrande och avdöende samt omkullfallna träd och luckbildning, liksom periodvisa omvälvande störningar, t.ex. insektsangrepp, översvämning eller stormfällning ska påverka dynamik och struktur i de skogliga naturtyperna. Naturlig hydrologi och grundvattennivåer som skapar markfuktighet ska påverka dynamik och struktur. Trädskiktet ska vara olikåldrigt och flerskiktat. Det ska finnas ett buskskikt med olika växtarter. Det ska finnas gamla träd, död ved i olika former samt gamla träd med grov bark, skador, håligheter eller mulm. Gran, buskar och sly/ungträd ska inte tillåtas ta överhanden eller skada de biologiskt gamla och värdefulla träden i området.

Naturtyperna rikkärr (7230) och alluviala lövskogar med *Alnus glutinosa* och *Fraxinus excelsior* (91E0, 9750) är extra känsliga för ändringar i grundvattennivå samt ändring av grundvattnets kemiska egenskaper och temperatur.

Typiska arter

Typiska arter ska förekomma i livskraftiga populationer inom Natura 2000-området.

Natura 2000-arter

Kalkkärrsgrynsnäcka *Vertigo geyeri* (1013) och smalgrynsnäcka *Vertigo angustior* (1014) ska finnas i livskraftiga bestånd inom Natura 2000-området.

Framtida uppföljning av planen kan medföra att nuvarande bevarandemål ändras och att nya mål läggs till.

Beskrivning av naturtyper och arter och deras bevarandestatus

Naturtyper

Artrika torra-friska låglandsgräsmarker av fennoskandisk typ (6270)

Naturtypen artrika torra-friska låglandsgräsmarker av fennoskandisk typ (6270) utgörs av ett område på knappt en hektar i Natura 2000-områdets sydöstra del. Inom området har blodrot, rosettjungfrulin och vanlig svartkämpe dokumenterats.

Naturtypen har inte fullgod bevarandestatus till följd av svag hävd.

Fuktängar med blåttåtel och starr – kalkfuktäng (6411)

Naturtypen utgör en mindre yta i områdets sydöstra del och omgärdas av en utvecklingsmark (6915). Inom området har kärrknipprot, kärrviol, hirsstarr, ängsvädd och blåttåtel dokumenterats.

Naturtypen har icke fullgod bevarandestatus till följd av svag hävd.

Rikkärr (7230)

Rikkärret är ett artrikt extremrikkärr som är kupolformat. Majviva förekommer rikligt. Andra vanliga rikkärrsarter är tätört, kärrspärrmossa och späd skorpionmossa. Rikkärrsarter som inte är lika vanliga är till exempel ängsstarr, näbbstarr, tagelsäv, gräsull, kärrknipprot, slätterblomma, kalkkammossa och kalkkällmossa. Den rödlistade kalkkärrsgrynsnäcken finns i kärret. Smalgrynsnäcka förekommer också i Liaängen.

Rikkärret hävdas sedan 1990-talet med slätter och efterbete. Slåttern har dock upphört för ett par år sedan och idag hävdas kärret enbart med bete.

Naturtypen har inte fullgod bevarandestatus till följd av fel hävd samt trampskador från betesdjur. Rekommenderad hävd är slätter.

Ek-avenbokskog av buskstjärnblomma-typ (9160)

Naturtypen är tre-flerskiktad och har en medelålder på 76-125 år. Ek och ask dominerar trädskiktet. Mängden död ved är liten (<5m³/ha). Grova träd är enstaka (<2/ha) och gamla träd är enstaka (<2/ha). Det finns spår som visar kraftig påverkan av sentida skogsbruk och det finns tecken som visar tydlig påverkan från äldre kontinuerligt skogsbruk på platsen under en längre tid. Naturtypen är svagt-måttligt påverkad av diken och det finns spår som visar tydlig påverkan från tidigare hävd. Det förekommer vidkroniga, spärrgreniga träd.

Naturtypen har inte fullgod bevarandestatus till följd av bl.a. liten andel död ved och få gamla träd.

Alluvala lövskogar med *Alnus glutinosa* eller *Fraxinus excelsior* (91E0, 9750)

Naturtypen är tvåskiktad och har en medelålder på 26-75 år. Al och ask är de dominerande trädslagen men även hassel och lönn förekommer. Mängden död ved är liten (<5m³/ha). Grova och gamla träd saknas. Det finns spår som visar tydlig påverkan av sentida skogsbruk och det finns tecken som visar på svag-måttlig påverkan från äldre kontinuerligt skogsbruk på platsen under en längre tid. Naturtypen är svagt-måttligt påverkad av diken och det finns spår som visar tydlig påverkan från tidigare hävd. Arterna baronmossa, källgräsmossa (typisk art), mörk husmossa (typisk art) och skogsbingel har dokumenterats inom naturtypen.

Naturtypen har inte fullgod bevarandestatus till följd av bl.a. liten andel död ved och att grova och gamla träd saknas.

Icke naturtyper**Fuktäng (6915) utvecklas mot Fuktängar med blåtåtel och starr (6410)**

Fuktäng (6915) utvecklas mot naturtypen fuktängar med blåtåtel och starr (6410). Området utgörs av 0,56 hektar. Inom området har 26 olika fjärilsarter påträffats, däribland de rödlistade arterna bredbrämrad bastardsvärmare, violettekantad guldvinge, mindre bastardsvärmare och

sexfläckig bastardsvärmare. De rödlistade växterna klasefibbla och majviva har också dokumenterats inom området.

Natura 2000 – arter

Kalkkärrsgrynsnäcka Vertigo geyeri (1013)

Arten förekommer huvudsakligen i öppna rikkärr och kalkfuktängar och gynnas av en måttligt intensiv betesdrift eller motsvarande påverkan som upprätthåller solinsläpp. Arten förekommer mycket lokalt eftersom den har dålig spridningsförmåga. Kalkkärrsgrynsnäckan är därmed en god indikator på lång kontinuitet av öppna och halvöppna förhållanden.

Natura 2000-arten har icke fullgod bevarandestatus i Natura 2000-området till följd av att artens habitat inte har fullgod bevarandestatus.

Smalgrynsnäcka Vertigo angustior (1014)

Smalgrynsnäcka förekommer i ett brett spektrum av miljöer. Samtidigt är smalgrynsnäckan mycket specifik när det gäller valet av mikrohabitat; rätt fuktighet och rätt struktur på förnan. Smalgrynsnäckan är kalkgynnad, särskilt tydligt märks det på de relativt fåtaliga inlandslokalerna.

Arten förekommer i bland annat lövskogskärr samt på kalkrika betesmarker med svagt till måttligt betestryck, men om betestrycket blir för hårt försvinner den. I torr betesmark hittar man den ofta i anslutning till fuktiga sänkor, strandbrinkar och i branter. I kalkrika områden kan smalgrynsnäckan även finnas i strandnära miljöer, t.ex. på betade havsstrandängar eller i anslutning till kustnära dynvåtmarker. En annan viktig miljö är rikkärr och kalkfuktängar.

Smalgrynsnäckan accepterar ganska täta bestånd av starr. Förekomst av enstaka högre örter som t.ex. älgört och hampflockel är inget problem, men uppstår det täta bestånd av högväxta örter p.g.a. hög näringshalt brukar arten försvinna. Arten har en mycket långsam spridningsförmåga.

I de våtmarkshabitat där arten förekommer och i angränsande områden är markavvattning, skogsbruk och andra åtgärder som kan påverka hydrologin på ett för arten negativt sätt inte önskvärt.

Natura 2000-arten har icke fullgod bevarandestatus i Natura 2000-området till följd av att artens habitat inte har fullgod bevarandestatus.

Hotbild – vad kan påverka Natura 2000-området negativt?

Nedan redovisas exempel på åtgärder som riskerar att påverka utpekade naturvärden negativt. För att inte skada Natura 2000-områdets naturvärden krävs tillstånd för verksamheter eller åtgärder som på ett betydande sätt kan påverka miljön i ett Natura 2000-område. Alla som

planerar att utföra en åtgärd som man tror kan påverka ett områdes naturvärden ska på ett tidigt stadium kontakta Länsstyrelsen. Det underlättar eventuell tillståndsprövning som Länsstyrelsen ska göra. När det gäller skogsbruksåtgärder ska istället Skogsstyrelsen kontaktas. Observera att dessa hot ej är föreskrifter som t.ex. för naturreservat utan är tänkt att användas som ett verktyg vid tillståndsprövning samt för att påvisa vad som påverkar Natura 2000-området. Hoten är oftast reglerade i föreskrifterna för beslutet om naturreservat.

De största hoten för områdets naturtyper och Natura 2000-arter är:

- Gödning eller annan tillförsel av näringsämnen (t.ex. kalkning, kväveläckage från omgivande marker, spridning av röttslam, stödutfodring) från annan källa än från betande djur. Tillskottsutfodring av betesdjur ger indirekt näringstillförsel till marken och missgynnar den konkurrenssvaga floran. Betesmarkerna får inte sambetas med gödslade marker och tillskottsutfodring av betesdjur får endast ske i samband med övergångsutfodring vid betessläpp och installning.
- För svag eller utebliven hävd som leder till att naturtyperna växer igen vilket är ett stort hot mot grynsnäckor.
- För intensiv hävd som skadar vegetationen. Alltför intensivt bete med tillhörande tramp kan skada rikkärr och kalkfuktängar. Det är också ett påtagligt hot för grynsnäckorna. Kraftig och felaktigt utförd röjning kan ha en mycket negativ inverkan på arterna.
- Bebyggelse, vägar, anläggningar och annan markexploatering och markanvändningsförändring, exempelvis skogsplantering och täktverksamhet, i objektet eller i angränsande områden som kan påverka naturvärdena i området negativt.
- Användning av avmaskningsmedel med samma miljöpåverkan som avermectin är negativt för den dynglevande insektsfaunan och bör undvikas i så stor utsträckning som möjligt. Avmaskningsmedel bör inte användas utom när det sker på veterinärens inrådan.
- Användning av bekämpningsmedel och kemikalier i de omkringliggande skogarna och åkrarna.
- Förändringar i områdets hydrologi från både inom och utanför området genom t.ex. markavvattning, planteringar, dikesrensning eller dämningar. Förändrad vattenkemi och försämring av vattenkvalitén genom t.ex. utsläpp av föroreningar i vattendrag, försurning eller eutrofiering. Utdikning, dränering och andra ingrepp ändrar de hydrologiska förhållandena och leder till uttorkning av naturtyper. Naturtyperna kan påverkas negativt även av perifera dikningsföretag, ledningsgrävningar och vägdragningar om de leder till sänkt grundvattennivå eller ändrad hydrologi på lokalerna. Ingrepp som ändrar de hydrologiska förhållandena kan påverka grynsnäckor negativt.
- Plockning eller annan exploatering av den rödlistade floran i området.
- Terrängkörning.
- Spridning av invasiva arter.
- Avverkning av skog inom området eller i omkringliggande områden.
- Brist på förnyring av nya träd som ska ta över efter de gamla träden i skogen.
- Produktionsinriktat skogsbruk i, och ofta även i anslutning till ett objekt. Skogsbruket leder till att värdefulla element och strukturer försvinner, samt även leda till uttorkning

genom ändrade markförhållanden och hydrologi. Det innebär i sin tur att många arter knutna till naturtypen, har svårt att överleva. Slutavverkningar innebär också en fragmentering av naturtypen.

- Avverkning av grova träd, senvuxna träd, socklar, hålträd, döda eller döende träd inom området eller i omkringliggande områden.
- Borttagning och bortforsling av markliggande död ved.
- Brist på naturliga störningar i skogen.
- Igenväxning som minskar hålträdens livslängd.
- Nedfall av luftföroreningar.
- På lokaler i den nedre delen av pH-intervallet, med dålig buffringsförmåga, kan den pågående försurningsprocessen komma att slå ut populationer med grynsnäckor.

Skydd och bevarandeåtgärder

Ingrepp som på ett betydande sätt kan påverka miljön i ett Natura 2000-område kräver tillstånd av Länsstyrelsen enligt 7 kapitlet 27-29 § miljöbalken. Detta gäller oavsett om ingreppet sker inom eller utanför ett Natura 2000-område. Bevarandeplanen ska också fungera som underlag för bedömningen av om tillstånd behövs och om tillstånd kan ges.

Vid genomförandet av art-och habitatdirektivet utgår man från att alla verksamheter som på ett betydande sätt kan påverka miljön i ett Natura 2000-område kräver tillstånd. Enligt övergångsbestämmelserna krävs inte ett sådant tillstånd för verksamheter som påbörjats före 1 juli 2001 under förutsättning att de vid denna tidpunkt hade tillstånd enligt 9 eller 11 kap miljöbalken (eller motsvarande äldre bestämmelser). De tillståndsgivna verksamheterna skyddas av rättskraften i tillståndet. Syftet med övergångsbestämmelserna var inte att undanta tillståndskravet för framtida förändringar av befintliga verksamheter utan att undvika en obligatorisk omprövning av samtliga verksamheter som bedrevs 1 juli 2001. Vid ändringar av verksamheter och vid nyanläggning aktualiseras dock tillståndsplikten.

På grund av att fornlämningar finns i området måste alla åtgärder som skulle kunna ha en inverkan på dessa först samrådas med kulturmiljöenheten på Länsstyrelsen Skåne. Det är också kulturmiljöenheten på Länsstyrelsen Skåne som avgör om en åtgärd bedöms påverka eller inte påverka en fornlämning. Exempel är åtgärder så som slyuppdragning eller markberedning.

Staten har det övergripande ansvaret för skötseln av Natura 2000-områden och för att bevarandemålen uppnås. En förutsättning för att nå målen är ett gott samarbete mellan staten och den eller dem som äger eller brukar marken.

Skydd och reglering

Natura 2000-området Liaängen är skyddat som naturreservat sedan 1992.

Enligt reservatsföreskrifterna är det inte tillåtet att bedriva täktverksamhet i någon form, inte tillåtet att vidtaga åtgärder som förändrar områdets topografi och ytförhållanden eller landskapets allmänna karaktärer såsom att spränga, borra gräva, schakta, dämna, dika, plöja

eller utföra markberedning samt utfyllnad, inte tillåtet att använda handelsgödsel eller andra typer av gödselmedel och kemiska bekämpningsmedel, inte tillåtet att plantera eller så barrträd eller lövträd.

Länsstyrelsen anser att de nödvändiga bevarandeåtgärderna är reglerade.

Prioriterade bevarandeåtgärder

Området som innefattar naturtypen rikkärr (7230) ska årligen slåttas från mitten av juli t.o.m. augusti med efterbete. Höet ska bortforslas. Inom naturtypen artrika torra-friska låglandsgräsmarker av fennoskandisk typ (6270) ska alskog och busk uppslag i den södra delen röjas. Inom naturtypen alluviala lövskogar med *Alnus glutinosa* eller *Fraxinus excelsior* (9750) ska sparsamma gallringar i buskvegetationen genomföras. Se skötselplanen för Liaängen, Bålby för mer information.

Restaureringsåtgärder

- Se skötselplan

Löpande skötsel

- Se skötselplan

Uppföljning

Uppföljning av naturtyper och arter inom Natura 2000-områdena kommer att ske med omdrev vart 6:e eller 12:e år beroende på naturtyp och art. Vissa delar av uppföljningen, som t.ex. areal är obligatoriska medan andra delar kan väljas av länsstyrelserna själva. Mer information om enskild naturtyp/art finns på Naturvårdsverkets hemsida.

Referenser

- ArtDatabanken 2015. *Rödlistade arter i Sverige 2015*. ArtDatabanken SLU, Uppsala.
- Artdatabankens Artfaktablad (1992–2001) för de rödlistade arterna inom området.
- Artdatabankens information till Länsstyrelsen i Skåne Län om rödlistade arter, GIS-skikt.
- Länsstyrelsen, Bager, H och Persson A., 2009:41, *Skånes rikkärr*. 2009.
- Löfroth M. (ed.) 1997. *Svenska naturtyper i det europeiska nätverket Natura 2000*. Naturvårdsverket. Naturvårdsverkets förlag.
- Olsson, K-A. m.fl. (red), 2003. *Floran i Skåne. Vegetation och utflyktsmål*. Lund
- SGU:s vägledning: <http://www.sgu.se/samhallsplanering/planering-och-markanvandning/grundvatten-i-planeringen/grundvattenberoende-ekosystem/>
- Sveriges geologiska undersökning, 2016. Bilaga. Vägledningsmaterial över vilka Natura 2000-naturtyper som är känsliga för grundvattenpåverkan. SGU.

Bilagor

1. Karta med naturtyper enligt Natura 2000
2. Naturtypskoder för kartan
3. Mått för ålder och grovlek per trädslag samt mängdbedömningar.
4. Rödlistade och hotade arter

Upprättad av Länsstyrelsen Skåne

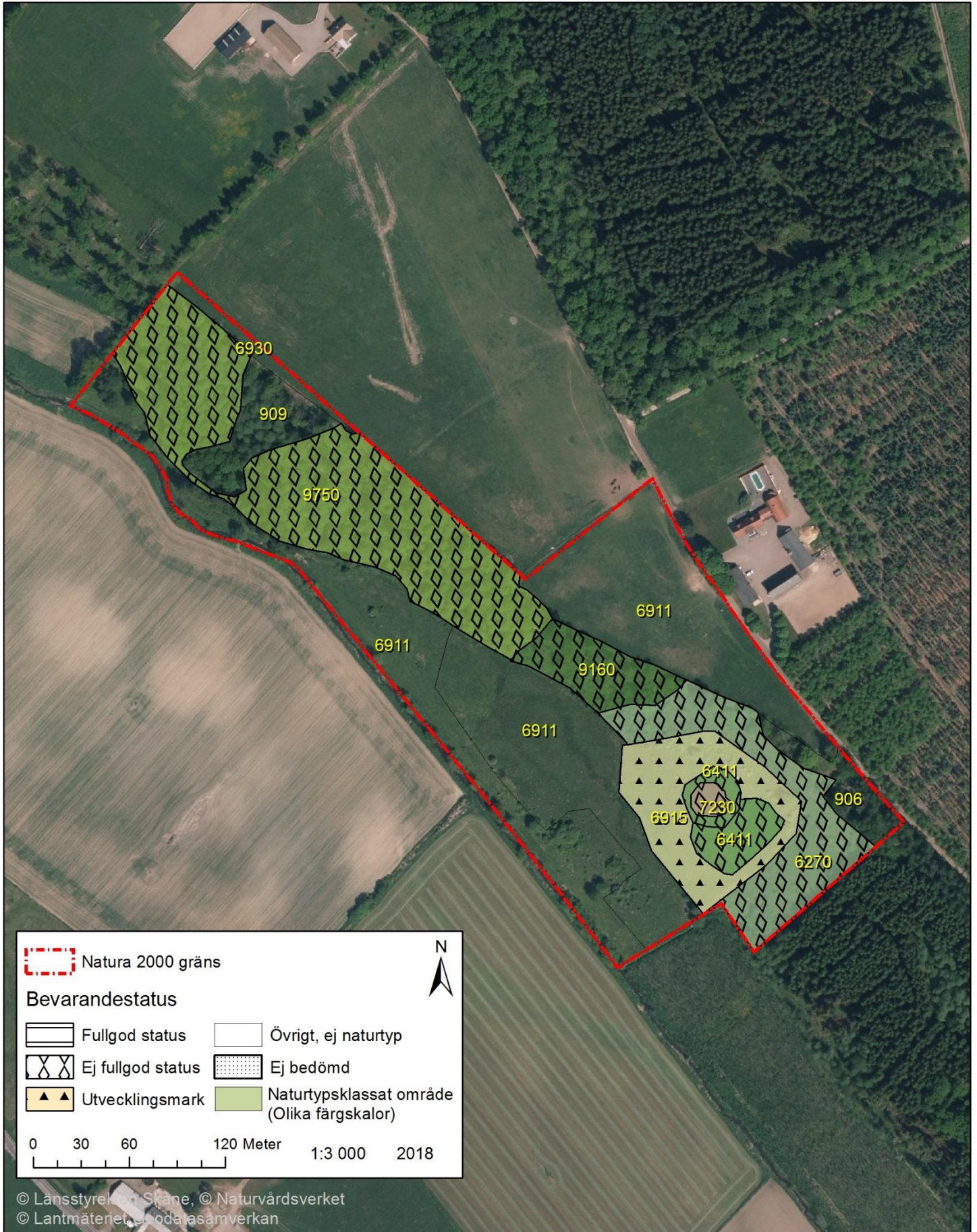
Planförfattare: Kristian Nilsson

Senast reviderad 2018-12-06 av Erik Fridolf



Bilaga 1. Natura 2000-området Liaängen, SE0430144 med naturtyper

Förteckning över naturtyper återfinns i bilaga 2



Bilaga 2, Naturtypskoder för kartan

Natura 2000-naturtyper

- 6270 - Artrika torra-friska låglandsgräsmarker av fennoskandisk typ
- 6411 - Fuktängar med blååtel och starr - kalkfuktäng
- 7230 - Rikkärr
- 9160 - Ek-avenbokskog av buskstjärnblomma-typ
- 9750 - Alluviala lövskogar med *Alnus glutinosa* eller *Fraxinus excelsior*

Icke-naturtyper

- 906 - Triviallövskog (>70% triviallov)
- 909 - Lövsumpskog (lövskog på blöt mark)
- 6911 - Öppen kultiverad betesmark
- 6915 - Fuktäng
- 6930 - Åker

Bilaga 3, Mått för ålder och grovlek per trädslag samt mängdbedömningar.

Diametergräns för grova träd per trädslag. Trädens diameter mäts vid brösthöjd.

| | |
|-------------------------|-------|
| Ek och bok | 80 cm |
| Alm och ask | 60 cm |
| Övriga ädellövträd | 50 cm |
| Sälg | 40 cm |
| Rönn | 30 cm |
| Övriga triviala lövträd | 50 cm |
| Tall och gran | 70 cm |

Ungefärlig nedre **åldersgräns för gamla träd per trädslag.** Med "gamla träd" avses biologiskt gamla träd med en annan epifytflora, insektsfauna, barkstruktur och/eller stamform som avviker från yngre vuxna träd. Trädens grovlek är inte alltid en säker indikator på ett trädets ålder, då träd i vissa miljöer kan vara senvuxna.

| | |
|--------------------|--------|
| Triviallövträd | 100 år |
| Gran | 120 år |
| Tall | 150 år |
| Ek | 200 år |
| Bok | 150 år |
| Övriga ädellövträd | 150 år |

Bedömning av den **totala mängden död ved** (stående + liggande).

| | |
|----------------|----------------------------|
| Lite | < 5 m ³ /ha |
| Måttligt | 5 – 15 m ³ /ha |
| Rikligt | 15 – 40 m ³ /ha |
| Mycket rikligt | > 40 m ³ /ha |

Bedömning av den **totala mängden gamla träd** och **totala mängden grova träd.**

| | |
|-------------------|---------------------------------|
| Saknas | Inga grova/gamla träd upptäckta |
| Enstaka | < 2/ha |
| Tämligen allmän | 2 – 10/ha |
| Allmänt - rikligt | > 10/ha |

Bilaga 4, Rödlistade och hotade arter i Natura 2000-naturtyperna

Rödlistade arter enligt artdatabankens rödlista 2015 placeras i olika hotkategorier beroende på risk för utdöende i vilt tillstånd inom olika tidsperspektiv. Arter med extremt/mycket stor risk att dö ut i vilt tillstånd inom en mycket nära/nära framtid placeras i kategorin CR (Critically endangered; akut hotad) resp. EN (Endangered; starkt hotad). Arter som löper stor risk för utdöende i ett medellångt tidsperspektiv placeras i kategorin VU (Vulnerable; sårbar). Arter som bedöms ligga nära kategorin VU men inte uppfyller alla kriterier placeras i kategorin NT (Near Threatened; missgynnad). Arter som numera är livskraftiga men som tidigare varit hotade placeras i LC. F= fridlyst art, Ågp= art som har eller ska få ett nationellt åtgärdsprogram för hotade arter, B1, B2, B4 & B5 hänvisar till resp. bilaga i art- och habitatdirektivet.

| Organismgrupp | Artnamn | Vetenskapligt namn | Hotkategori/ Annan fakta |
|---------------|-----------------------------|--|-----------------------------|
| Blötdjur | Kalkkärrsgrynsnäcka | <i>Vertigo geyeri</i> | NT, ÅGP, B2 |
| | Smalgrynsnäcka | <i>Vertigo angustior</i> | B2 |
| Fjärilar | Bredbrämrad bastardsvärmare | <i>Zygaena lonicerae</i> | NT |
| | Mindre bastardsvärmare | <i>Zygaena viciae</i> | NT |
| | Sexfläckig bastardsvärmare | <i>Zygaena filipendulae</i> | NT |
| | Violettkantad guldvinge | <i>Lycaena hippothoe</i> | NT |
| Fåglar | Törnskata | <i>Lanius collurio</i> | F |
| Kärlväxter | Gullviva | <i>Primula veris</i> | F |
| | Hartmansstarr | <i>Carex hartmanii</i> | VU |
| | Jungfru Marie nycklar | <i>Dactylorhiza maculata subsp. maculata</i> | F |
| | Klasefibbla | <i>Crepis praemorsa</i> | NT |
| | Kärrknipprot | <i>Epipactis palustris</i> | F |
| | Majviva | <i>Primula farinosa</i> | NT |
| | Sankt Pers nycklar | <i>Orchis mascula</i> | F |
| | Smörbollor | <i>Trollius europaeus</i> | F |
| | Tvåblad | <i>Neottia ovata</i> | F |
| | Vanlig ängsstarr | <i>Carex hostiana var. hostiana</i> | NT |
| | Ängsstarr | <i>Carex hostiana</i> | NT |
| Mossor | Kalkkällmossa | <i>Philonotis calcarea</i> | NT |
| | Sumpvitmossa | <i>Sphagnum palustre</i> | B5 |

Bevarandeplanen för Liaängen

Syftet med Natura 2000-området Liaängen i Svalövs kommun är att bevara de värdefulla öppna markerna längs med Vegeåns dalgång, däribland ett rikkärr och kalkfuktängar. På de öppna markerna har drygt 150 växtarter observerats.

En del i länsstyrelsens verksamhet är att skydda värdefull natur genom att bilda Natura 2000-områden och upprätta bevarandeplaner. Syftet är att EU:s medlemsländer ska ta ett gemensamt ansvar för att bevara arter och naturtyper som förekommer i Europa och att upprätthålla Natura 2000-områdenas naturtyper och arter i gynnsam bevarandestatus inom den biogeografiska regionen.

Bevarandeplanen innehåller bevarandesyftena och bevarandemålen med Natura 2000-området via de fyra kriterierna areal, ekologiska strukturer & funktioner, typiska arter samt Natura 2000-arter (Arter i habitatdirektivets bilaga 2), beskrivning av området samt beskrivning av varje naturtyp och/eller art, förutsättningar för gynnsam bevarandestatus samt vad som kan påverka Natura 2000-området negativt. Den innehåller även information om vilka skötselåtgärder som behövs göras i Natura 2000-området.



Länsstyrelsen
Skåne

www.lansstyrelsen.se/skane