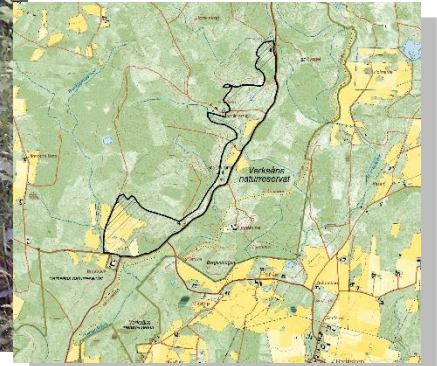
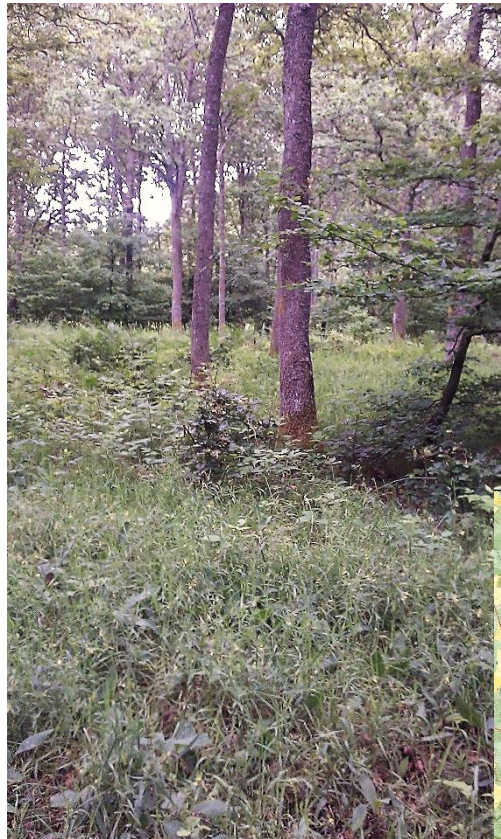




## Bevarandeplan för Natura 2000-området Breabäck-Rugeröd SE0420248



Breabäck-Rugeröd. Foto: Marie Björkander

### Grunduppgifter om Natura 2000-området Breabäck-Rugeröd

Län:	Skåne
Kommun:	Tomelilla
Läge:	Ca 3 km nordost om Kristinehovs slott
Markägare:	Enskilda
Areal:	51 hektar
Skyddsform:	Verkeåns naturreservat, Agusa-Hallamölla (Naturreservat), 2009-04
Bakgrund:	pSCI beslutat av Regeringen 1998-12 SCI fastställt av EU-kommissionen 2004-12 SAC fastställt av Regeringen 2011-03 Bevarandeplan fastställd & kungjord av Länstyrelsen Skåne 2018-12-20 respektive 2018-12-21.
Reviderad:	2018-12

## Vad betyder Natura 2000?

---

EU bygger ett nätverk av områden med skyddsvärd natur som kallas Natura 2000. Syftet är att EU:s medlemsländer ska ta ett gemensamt ansvar för att bevara arter och naturtyper som förekommer i Europa. Natura 2000 har tillkommit med stöd av två EG-direktiv; Fågeldirektivet (EU-rådets direktiv 2009/147/EG av den 30 november 2009) om bevarande av vilda fåglar och Habitatdirektivet (EU-rådets direktiv 92/43/EEG av den 21 maj 1992) om bevarande av livsmiljöer samt vilda djur och växter senast ändrat genom direktiv 2006/105/EG. Nätverket byggs upp av områden som föreslås av regeringen och som antas av kommissionen. Direktiven har sin grund i Bernkonventionen som var först med att rättsligt skydda arter och deras livsmiljöer i Europa. EU-direktiven bygger på nya kunskaper och inför principen att bevara naturtyper för deras egen skull och inte enbart för att de utgör hemvist för vissa arter. Habitat- och fågeldirektivet är EU:s bidrag till bevarandet av den biologiska mångfalden så som det lades fast i Konventionen om biologisk mångfald i Rio de Janeiro 1992.

Sverige har ett särskilt ansvar för att skydda och vårda de områden som är föreslagna att ingå eller som ingår i Natura 2000 och detta regleras i den svenska lagstiftningen i Miljöbalken med tillhörande Förordning om områdesskydd m m. Det innebär att åtgärder som kan inverka negativt på bevarandestatus för preciserade habitat eller arter inom Natura 2000-området kräver tillstånd enligt miljöbalken med tillhörande förordningar.

## Vad är en bevarandeplan?

---

Till varje Natura 2000-område ska det finnas en bevarandeplan. Den ger en beskrivning av området och dess naturvärden och vilken skötsel som behövs för att dessa naturvärden ska finnas kvar långsiktigt. Bevarandeplanen innehåller också en beskrivning av vilka verksamheter och åtgärder som kan hota de arter och livsmiljöer som ska skyddas i Natura 2000-området.

Bevarandeplanen innehåller viktig information som används som underlag vid samråd och tillståndsprövningar av verksamheter och åtgärder inom Natura 2000-området. I bevarandeplanen redovisas gränser, naturtyper och arter enligt bästa tillgängliga kunskap. I de fall där ny kunskap har tillkommit, har Länsstyrelsen för avsikt att föreslå dessa ändringar till regeringen när nästa tillfälle ges. Vid tillståndsprövning utgår man ifrån i verkligheten förekommande naturtyper, varför det är nödvändigt att bevarandeplanerna redovisar dessa, även om de inte har hunnit beslutas av regeringen. Om ett Natura 2000-område också ingår i ett annat områdesskydd, t.ex. naturreservat, finns det gällande föreskrifter för området, dessa finns att läsa i beslutet till naturreservatet samt i skötselplanen. Bevarandeplanen för Natura 2000-området hänvisar i mycket till skötselplanen och utgör därför en enklare form av bevarandeplan. Bäst läses de tre dokumenten tillsammans.

## Vad är en Natura 2000-art eller en typisk art?

---

Bevarandeplanen redovisar flera kategorier av arter. *Natura 2000-arter* är utpekade skyddade arter som listas i art- och habitatdirektivets bilaga 2 eller i fågeldirektivets bilaga 1.

Bevarandeplanen ska ha med bevarandemål för dessa arter. Tillstånd krävs alltid för åtgärder som riskerar att påverka dessa arter negativt. *Typiska arter* är indikatorarter vars förekomst indikerar gynnsamt tillstånd för en utpekad naturtyp. *Karaktäristiska arter* ska stödja tolkningen av en viss naturtyp. Arter kan vara både typiska och karaktäristiska. *Prioriterade arter* och naturtyper är de arter/naturtyper som är utpekats som mest hotade enligt art- och habitatdirektivet och vars utbredning huvudsakligen ligger inom EU:s territorium, de är markerade med en asterisk. Dessa prioriteringar ska skiljas från de prioriteringar av arter och naturtyper som görs i bevarandeplanen när åtgärder prioriteras för att arten eller naturtypen ska få gynnsam bevarandestatus. Rödlistade arter är en sammanställning av arters status när det gäller risk att dö ut inom ett lands gränser. En nationell *rödlista* publiceras vart femte år av ArtDatabanken och finns för denna bevarandeplan förtecknad i boken *Rödlistade arter i Sverige 2015*. *Fridlysta arter* är förtecknade i Artskyddsförordningen. Det är förbjudet att plocka, fånga, döda, eller på annat sätt samla in eller skada vissa växter och djur. *Ågp-arter* är hotade arter med ett särskilt åtgärdsprogram för att förbättra artens överlevnadsmöjligheter.

## Vad är bevarandestatus?

---

Natura 2000 innebär att alla EU-länder ska vidta åtgärder för att naturtyper och arter som utpekats ska ha *gynnsam bevarandestatus*. Det innebär att man ska försäkra sig om att de utpekade naturtyperna och arterna finns kvar långsiktigt i Europa. För en naturtyp kan *gynnsam bevarandestatus* innebära att man bevarar de strukturer och funktioner som finns i naturtypen och att de arter som är typiska för naturtypen finns kvar i livskraftiga populationer. För en art innebär *gynnsam bevarandestatus* att arten finns i livskraftiga populationer och att förekomsten av dess livsmiljö är tillräcklig. I bevarandeplanen anses fullgod bevarandestatus vara densamma som gynnsam.

## Viktigt att tänka på

---

För att inte skada Natura 2000 områdets naturvärden krävs tillstånd för verksamheter eller åtgärder som på ett betydande sätt kan påverka miljön i ett Natura 2000 område. Detta gäller oavsett om ingreppet sker inom eller utanför ett Natura 2000-område. Alla som planerar att utföra en åtgärd som man tror kan påverka ett områdes naturvärden ska på ett tidigt stadium kontakta Länsstyrelsen. Det underlättar eventuell tillståndsprövning som Länsstyrelsen ska göra. När det gäller åtgärder på skogsmark ska istället Skogsstyrelsen kontaktas. Bevarandeplanen för ett Natura 2000-område kan revideras när ny kunskap tillkommer eller när förutsättningarna förändras. När bevarandeplanen förändras medför det att den måste fastställas på nytt. Då ges markägare och andra berörda möjlighet att lämna synpunkter.

Mer information om Natura 2000

Länsstyrelsens webbplats: [www.lansstyrelsen.se/skane/N2000](http://www.lansstyrelsen.se/skane/N2000) eller  
telefon 010-224 10 00

Naturvårdsverkets webbplats: [www.naturvardsverket.se](http://www.naturvardsverket.se)

Mer information om naturreservat

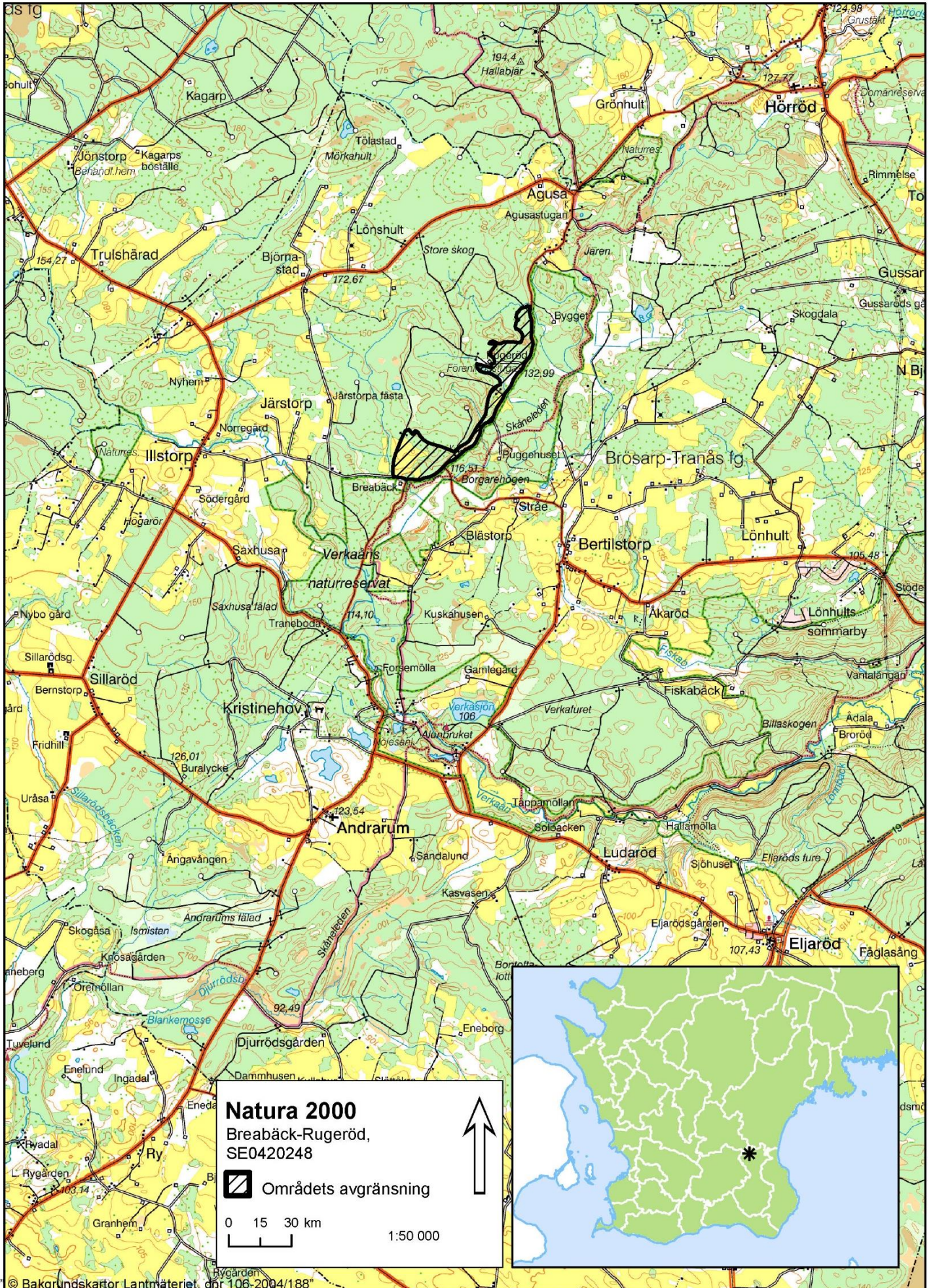
Länsstyrelsens webbplats: [www.lansstyrelsen.se/skane/bildanaturreservat](http://www.lansstyrelsen.se/skane/bildanaturreservat) eller  
telefon 010-224 10 00

Karttjänsten Skyddad natur webbplats: <http://skyddadnatur.naturvardsverket.se>

## Innehållsförteckning

ÖVERSIKTSKARTA.....	6
OMRÅDESBESKRIVNING.....	6
INGÅENDE NATURTYPER OCH ARTER ENLIGT NATURA 2000.....	7
Bevarandesyfte och prioriterade bevarandevärden .....	7
Bevarandemål.....	8
Beskrivning av naturtyper och arter och deras bevarandestatus.....	9
Naturtyper .....	9
Ickenaturtyper.....	11
HOTBILD – VAD KAN PÅVERKA NATURA 2000-OMRÅDET NEGATIVT?.....	12
SKYDD OCH BEVARANDEÅTGÄRDER.....	13
Skydd och reglering.....	14
Prioriterade bevarandeåtgärder .....	14
Restaureringsåtgärder .....	14
Löpande skötsel .....	14
Uppföljning .....	14
REFERENSER.....	15
BILAGOR .....	15
Bilaga 1, Karta med naturtyper enligt Natura 2000.....	16
Bilaga 2, Naturtypskoder för kartan.....	17
Bilaga 3, Mått för ålder och grovlek per trädslag samt mängdbedömningar.....	18
Bilaga 4, Rödlistade och hotade arter i Natura 2000-naturtyperna.....	19

# Översiktskarta



# Områdesbeskrivning

## Ingående naturtyper och arter enligt Natura 2000

Områdets naturtyper (se tabell 1 och bilaga 1) konstaterades vid fältbesök.

Tabell 1. Breabäck-Rugeröds naturtyper med arealer och Natura 2000-arter inom området. Natura 2000-koder inom parentes. Naturtyperna indelas i fullgod bevarandestatus (gynnsam bevarandestatus) där alla kriterierna för areal, ekologisk struktur och funktion samt för typiska arter är uppfyllda. I en icke fullgod naturtyp uppfylls definitionen för naturtyp men det kan saknas delar av ekologisk struktur och funktion eller typiska arter. Utvecklingsmarker kan inte definieras som en naturtyp idag men kan omföras till någon naturtyp med aktiva åtgärder eller med naturlig förändring efter lång tid.

Naturtyp	Areal (ha) med bedömd bevarandestatus		
	Fullgod	Icke fullgod	Totalt
Högörtängar (6430)		0,17	
*Lövsumpskogar av fennoskandisk typ (9080)		0,16	
Bokskog av fryle-typ (9110)	2,4	9,6	12
Bokskog av <i>Asperulo-Fagentum</i> -typ (9130)		9,8	
Ek-avenbokskog av buskstjärnblomma-typ (9160)	1,2	0,84	2
*Alluviala lövskogar med <i>Alnus glutinosa</i> eller <i>Fraxinus excelsior</i> (91E0, 9750)		1,3	
<b>Total areal naturtyper</b>		<b>25,4</b>	
<b>Icke naturtyper</b>			
<i>Utvecklingsmark mot:</i>			
Ädellövskog (907) som utvecklas mot nordlig ädellövskog (9020)		0,21	
Ädellövskog (907) som utvecklas mot trädklädd betesmark (9070)		2,0	
Lövsumpskog (909) som utvecklas mot svämlövskog (91E0, 9750)		1,6	
<b>Total areal utvecklingsmarker</b>		<b>3,8</b>	
<b>Total områdesareal</b>		<b>51</b>	
*prioriterad naturtyp enligt Natura 2000			

## Bevarandesyfte och prioriterade bevarandevärden

Det övergripande bevarandesyftet för Natura 2000-nätverket är att bidra till bevarandet av biologisk mångfald genom att bibehålla eller återskapa gynnsam bevarandestatus för de naturtyper och arter som omfattas av EU:s Art- och habitatdirektiv.

För det enskilda Natura 2000-området är det överordnade syftet att bevara eller återställa ett gynnsamt tillstånd för de fåglar, naturtyper, Natura 2000-arter och typiska arter som utgjort grund för utpekandet av området. Genom att ha gynnsamt tillstånd bidrar Natura 2000-området till att skapa eller upprätthålla en gynnsam bevarandestatus på biogeografisk nivå.

De prioriterade bevarandevärdena är ädellövskogen som består av naturtyperna näringsfattig bokskog (9110), näringsrik bokskog (9130) och näringsrik ekskog (9160).

#### *Motivering:*

Breabäck-Rugeröd domineras av ädellövskog, men i Natura 2000-området finns också en variation mellan öppna och skogsbevuxna marker vilket har gett upphov till värdefulla brynmiljöer. I området finns en del äldre träd. Breabäck-Rugeröd har potential att utveckla en rik insektsfauna.

### Bevarandemål

Arealen högörtäng (6430) ska vara minst 0,25 hektar. Arealen lövsumpskog (9080) ska vara minst 0,16 hektar. Arealen näringsfattig bokskog (9110) ska vara minst 12 hektar. Arealen näringsrik bokskog (9130) ska vara minst 9,8 hektar. Arealen näringsrik ekskog (9160) ska vara minst 2 hektar. Arealen svämlövskog (91E0, 9750) ska vara minst 1,3 hektar och ska utökas till 2,9 hektar i takt med att utvecklingsmarken mot 91E0, 9750 utvecklar tillräckligt höga kvalitéer. När utvecklingsmarken mot nordlig ädellövskog (9020) och trädklädd betesmark (9070) har uppnått tillräckligt höga naturvärden för att klassas om till naturtyper ska de omfatta minst 0,21 respektive 2 hektar.

Hydrologin i området ska vara naturlig med naturliga grundvattennivåer som skapar markfuktighet. Vattenståndet ska variera naturligt och översvämningar sker regelbundet och/eller säsongvis i lövsumpskog (9080) och svämlövskog (91E0, 9750). Det ska inte finnas några avvattande eller tillrinnande diken eller körspår som medför negativ påverkan. Högörtängar (6430), lövsumpskog (9080) och svämlövskog (91E0, 9750) är naturtyper som är särskilt känsliga för förändringar i grundvattnets nivå, temperatur och kemiska egenskaper.

Ädellövträd ska präglade skogen i området och skogen ska vara olikåldrad och flerskiktad. Småskaliga naturliga processer, som t.ex. trädens föryngring, åldrande och avdöende samt omkullfallna träd och luckbildning ska påverka dynamik och struktur. Krontäckningen ska variera mellan tätare och glesare beskogad mark. Det ska finnas gamla träd och föryngring av nya träd som efterträdare av följande trädarter: al (tämligen allmän); alm (tämligen allmän); ask (tämligen allmän); bok (riklig); ek (riklig); lind (tämligen allmän); lönn (tämligen allmän). Värdefulla träd och buskar, t.ex. bärande och blommande sådana, ska finnas i området. Det ska finnas gamla träd, död ved och stubbar, stående döda och döende träd, död ved i olika former inklusive levande träd med döda delar, träd med socklar samt



gamla träd med grov bark, skador, håligheter, mulm eller döda delar. Solexponerade, varma och vindskyddade miljöer och strukturer ska utgöra förekomma genom en variation mellan täta respektive öppna och glest beskogade delar, samt bryn, i delar av området. Det ska finnas vindskyddade skogsmiljöer med en hög och jämn luftfuktighet. Gran, buskar och sly/ungträd ska inte tillåtas ta överhanden eller skada de gamla eller biologiskt värdefulla träden i området.

Ingen antropogen näringstillförsel, inklusive tillskottsutfodring av betesdjur, ska förekomma. Fysiska strukturer i form av bl.a. bryn, stenmurar och småvatten ska förekomma. De för naturtyperna förekommande typiska arterna i området ska finnas i livskraftiga populationer. Främmande/invasiva arter ska inte finnas i området.

Framtida uppföljning av planen kan medföra att nuvarande bevarandemål ändras och att nya mål läggs till.

## Beskrivning av naturtyper och arter och deras bevarandestatus

### Naturtyper

#### ***Högörtängar (6430)***

Intill ett småvatten i södra delen av Natura 2000-området finns en mindre yta med naturtypen högörtäng (6430). I naturtypen växer bl.a. skogsnäva, vitplister, kåltistel, rödblåra och vitblåra. Naturtypen bedöms i området ha icke fullgod bevarandestatus på grund av bristande hävd.

#### ***Lövsumpskogar av fennoskandisk typ (9080)***

I södra delen av Breabäck-Rugeröd finns en mindre yta med lövsumpskog (9080). I naturtypen finns bl.a. vit dunört och skogslysing. Naturtypen bedöms i området ha icke fullgod bevarandestatus på grund av brist på gamla träd och död ved.

#### ***Bokskog av fryle-typ (9110)***

Den näringsfattiga bokskogen (9110) utgör områdets mest omfattande naturtyp och den dominerar i de norra delarna. Naturtypen är fördelad på tre delområden. Bok utgör det dominerande trädslaget men här finns även ett inslag av bl.a. björk, ek och ask.

Längst norrut i Breabäck-Rugeröd finns ett parti med näringsfattig bokskog som är treskiktad till flerskiktad. En stor del av träden är unga, 30–55 år, men grova bokar förekommer tämligen allmänt och det finns även enstaka exemplar av gamla träd. Inslaget av död ved är måttligt och detta delområde är tydligt påverkat av både sentida och äldre skogsbruk. Fläckvis finns det en riklig förekomst av mossor i form av mossfäll på stående träd, block och sten.

Något längre söderut finns ett större parti med näringsfattig bokskog. Skogen i denna del

är tvåskiktad och träden har en ålder på 55 till 80 år. Inslaget av död ved är ringa och delområdet är tydligt påverkat av både sentida och äldre skogsbruk. Ytterligare en bit söderut finns ett tredje delområde med yngre bokskog.

Den näringsfattiga bokskogen har ett sparsamt fåltskikt men i floran finner man arter såsom blåbär, buskstjärnblomma, harsyra och gulplister. Bland mossorna finner man bokfjädermossa och stubbspretmossa. Bokvårtlav har noterats i naturtypen.

Naturtypen bedöms i området ha till största delen icke fullgod bevarandestatus på grund av bristen på gamla och grova träd samt död ved. Delområdet längst i norr bedöms dock ha fullgod bevarandestatus.

### ***Bokskog av Asperulo-Fagentum-typ (9130)***

Den näringsrika bokskogen (9130) finns i de södra och centrala delarna av Breabäck-Rugeröd. Naturtypen är uppdelad i flera spridda ytor i de centrala delarna samt i en större sammanhängande areal i sydväst. I naturtypens fåltskikt finner man bl.a. arter som skogslysing, skogsbingel, kransrams, ramslök, månviol, hässleklocka, lungört, harsyra och lundelm. Fällmossa förekommer på en del trädstammar och stenar i naturtypen.

Den större sammanhängande ytan har basinventerats och här finner man treskiktad bokskog med ett trädbestånd med en ålder på 80 till 130 år. Grova träd saknas men gamla träd förekommer tämligen allmänt. Mängden död ved är ringa. Delområdet är svagt till måttligt påverkat av sentida skogsbruk och tydligt påverkat av äldre skogsbruk.

Naturtypen bedöms i området ha icke fullgod bevarandestatus till följd av likåldrighet i trädbeståndet samt brist på död ved.

### ***Ek-avenbokskog av buskstjärnblomma-typ (9160)***

Näringsrik ekskog (9160) finns i tre delområden inom Natura 2000-området. Naturtypen domineras av ek med inslag av bok, björk, ask, lind och lönn. Ekskogen har ett stort inslag av hassel i buskskiktet. I fåltskiktet finner man arter såsom gulplister, harsyra, buskstjärnblomma, lundslok och strävlost.

I sydvästra delen av Breabäck-Rugeröd finns ett delområde med flerskiktad näringsrik ekskog. Trädbeståndet har en ålder på 55 till 80 år men det finns även en riklig förekomst av gamla och grova träd. Gamla ekar förekommer allmänt till rikligt och gammal ask förekommer tämligen allmänt. Utöver dessa finns även enstaka äldre exemplar av lönn, lind och bok. Det finns enstaka döende träd och lågor samt rikligt med död ved. Här finns även spärrgreniga, vidkroniga ekar. Detta delområde är svagt till måttligt påverkat av sentida skogsbruk och tydligt påverkat av äldre skogsbruk. Delområdet är utpekad som nyckelbiotop av Skogsstyrelsen på grund av förekomsten av gamla ädellövträd.

Naturtypen bedöms i området ha till största del fullgod bevarandestatus. Delområdet i

sydvästra delen av Breabäck-Rugeröd har fullgod bevarandestatus, medan de mindre ytorna i de centrala och norra delarna har icke fullgod bevarandestatus på grund av likåldrighet i beståndet.

### ***Alluviala lövskogar med *Alnus glutinosa* eller *Fraxinus excelsior* (91E0, 9750)***

Längs med två bäckar i de centrala delarna av Natura 2000-området finner man två ytor med naturtypen svämlövskog (91E0, 9750). De två delområdena domineras av klibbal och översvämmas regelbundet. I naturtypen har man bl.a. funnit rostfläck och bäcklav. Naturtypen bedöms i området ha icke fullgod bevarandestatus på grund av att den är relativt ung och har en brist på gamla träd och död ved.

## Ickenaturtyper

### ***Ädellövskog (907) som utvecklas mot nordlig ädellövskog (9020)***

I södra delen av Natura 2000-området finns ett mindre delområde med ickenaturtypen ädellövskog (907) som utvecklas mot naturtypen nordlig ädellövskog (9020). Utvecklingsmarken var relativt öppen fram till och med 1960-talet men har sedan dess vuxit igen med olika ädellövträd. Utvecklingsmarken mot nordlig ädellövskog omfattar 0,21 hektar.

### ***Ädellövskog (907) som utvecklas mot trädklädd betesmark (9070)***

I Natura 2000-områdets centrala delar finns ett delområde med ickenaturtypen ädellövskog (907) som utvecklas mot naturtypen trädklädd betesmark (9070). Trädsiktet består bl.a. av bok, ask och björk. Omkring hälften av utvecklingsmarken bestod i början av 1960-talet av åkermark som sedan dess har vuxit igen. Utvecklingsmarken är flerskiktad och träden har en ålder på 30 till 55 år. Gamla och grova träd saknas och det finns endast ett litet inslag av död ved. Utvecklingsmarken är svagt till måttligt påverkad av äldre skogsbruk och tydligt påverkad av tidigare hävd. Utvecklingsmarken mot trädklädd betesmark omfattar 2 hektar.

### ***Lövsumpskog (909) som utvecklas mot svämlövskog (91E0, 9750)***

I norra delen av Breabäck-Rugeröd finns ett parti med ickenaturtypen lövsumpskog (909) som utvecklas mot svämlövskog (91E0, 9750). Lövsumpskogen har uppkommit kring några mindre vattendrag. Utvecklingsmarken domineras av klibbal, ask och björk. Utvecklingsmarken är enskiktad med träd med en ålder på mellan 30 och 55 år. Gamla och grova träd saknas och inslaget av död ved är måttligt. I fältsiktet växer bl.a. skärmstarr. Utvecklingsmarken mot svämlövskog omfattar 1,3 hektar.

## Hotbild – vad kan påverka Natura 2000-området negativt?

Nedan redovisas exempel på åtgärder som riskerar att påverka utpekade naturvärden negativt. För att inte skada Natura 2000 områdets naturvärden krävs tillstånd för verksamheter eller åtgärder som på ett betydande sätt kan påverka miljön i ett Natura 2000 område. Alla som planerar att utföra en åtgärd som man tror kan påverka ett områdes naturvärden ska på ett tidigt stadium kontakta Länsstyrelsen. Det underlättar eventuell tillståndsprövning som Länsstyrelsen ska göra. När det gäller skogsbruksåtgärder ska istället Skogsstyrelsen kontaktas.

Observera att dessa hot ej är föreskrifter som t.ex. för naturreservat utan är tänkt att användas som ett verktyg vid tillståndsprövning samt för att påvisa vad som påverkar Natura 2000-området. OBS hoten är oftast reglerade i föreskrifterna för beslutet om naturreservat.

De största hoten för områdets naturtyper och Natura 2000-arter är:

- Bebyggelse, vägar, anläggningar och annan markexploatering och markanvändningsförändring, exempelvis skogsplantering och täktverksamhet, i objektet eller i angränsande områden som kan påverka naturvärdena i området negativt.
- Förändringar i områdets hydrologi från både inom och utanför området genom t.ex. markavvattning, planteringar, dikesrensning eller dämningar. Förändrad vattenkemi och försämring av vattenkvaliteten genom t.ex. utsläpp av föroreningar i vattendrag, försurning eller eutrofiering. Utdikning, dränering och andra ingrepp ändrar de hydrologiska förhållandena och leder till uttorkning av naturtyper. Naturtyperna kan påverkas negativt även av perifera dikningsföretag, ledningsgrävningar och vägdragningar om de leder till sänkt grundvattennivå eller ändrad hydrologi på lokalerna.
- Avverkning av skog inom området eller i omkringliggande områden.
- Brist på föryngring av nya träd som ska ta över efter de gamla träden i skogen.
- Avverkning av hålträd och kvarstående döda eller döende träd inom området eller i omkringliggande områden.
- Produktionsinriktat skogsbruk i, och ofta även i anslutning till ett objekt. Skogsbruket leder till att värdefulla element och strukturer försvinner, och kan även leda till uttorkning genom ändrade markförhållanden och hydrologi. Det innebär i sin tur att många arter som är knutna till den påverkade naturtypen har svårt att överleva. Slutavverkningar innebär också en fragmentering av naturtypen.
- Avverkning av grova träd, senvuxna träd, socklar, hålträd, döda eller döende träd inom området eller i omkringliggande områden. Borttagning och bortforsling av markliggande död ved.
- Brist på naturliga störningar i skogen.

- Igenväxning som minskar hålträdens livslängd och hindrar rekrytering av nya hålträd, vilket leder till kontinuitetsbrott.
- Nedfall av luftföroreningar. Luftföroreningar kan bl.a. skada områdets lavflora.
- Användning av bekämpningsmedel och kemikalier i de omkringliggande skogarna och åkrarna.
- Bristande hävd i öppna naturtyper vilket leder till igenväxning.
- Gödsling eller annan tillförsel av näringsämnen (t.ex. gödsling, kalkning, kväveläckage från omgivande marker, spridning av rötslam, stödutfodring m.m.) från annan källa än från betande djur som skadar mark och vegetation. Tillskottsutfodring av betesdjur ger indirekt näringstillförsel till marken och missgynnar den konkurrenssvaga floran. Betesmarkerna får inte sambetas med gödslade marker och tillskottsutfodring av betesdjur får endast ske i samband med övergångsutfodring vid betessläpp och inställning.
- Spridning av invasiva arter.

## Skydd och bevarandeåtgärder

Ingrepp som på ett betydande sätt kan påverka miljön i ett Natura 2000-område kräver tillstånd av länsstyrelsen enligt 7 kapitlet 27–29 § miljöbalken. Detta gäller oavsett om ingreppet sker inom eller utanför ett Natura 2000-område. Bevarandeplanen ska också fungera som underlag för bedömningen av om tillstånd behövs och om tillstånd kan ges.

Vid genomförandet av art- och habitatdirektivet utgår man från att alla verksamheter som på ett betydande sätt kan påverka miljön i ett Natura 2000-område kräver tillstånd. Enligt övergångsbestämmelserna krävs inte ett sådant tillstånd för verksamheter som påbörjats före 1 juli 2001 under förutsättning att de vid denna tidpunkt hade tillstånd enligt 9 eller 11 kap miljöbalken (eller motsvarande äldre bestämmelser). De tillståndsgivna verksamheterna skyddas av rättskraften i tillståndet. Syftet med övergångsbestämmelserna var inte att undanta tillståndskravet för framtida förändringar av befintliga verksamheter utan att undvika en obligatorisk omprövning av samtliga verksamheter som bedrevs 1 juli 2001. Vid ändringar av verksamheter och vid nyanläggning aktualiseras dock tillståndsplikten.

På grund av att fornlämningar finns i området måste alla åtgärder som skulle kunna ha en inverkan på dessa först samrådas med kulturmiljöenheten på Länsstyrelsen Skåne. Det är också kulturmiljöenheten på Länsstyrelsen Skåne som avgör om en åtgärd bedöms påverka eller inte påverka en fornlämning. Exempel är åtgärder så som slyuppdragning eller markberedning.

Staten har det övergripande ansvaret för skötseln av Natura 2000-områden och för att bevarandemålen uppnås. En förutsättning för att nå målen är ett gott samarbete mellan staten och den eller dem som äger eller brukar marken och har rådighet över vattnet.

## Skydd och reglering

Hela Natura 2000-området Breabäck-Rugeröd ingår i det mer omfattande naturreservatet Verkeåns naturreservat, Agusa-Hallamölla, som bildades 2009. Enligt föreskrifterna för naturreservatet är det i området bl.a. förbjudet att vidta åtgärder som minskar vattentillgång eller försämrar vattenkvaliteten i vattenmiljöerna, att avverka träd och buskar eller bortföra ved från områden som inte är avsedda för rationellt skogsbruk, att återplantera barrträd, att dika eller dränera, att bedriva täkt och att använda bekämpningsmedel eller tillföra växtnäringsämnen. Det är även förbjudet att uppföra nya byggnader samt att anordna stigar eller vägar. Breabäck-Rugeröd ingår även i ett område som omfattas av riksintressen för friluftsliv och rörligt friluftsliv. Länsstyrelsen anser att de nödvändiga bevarandeåtgärderna är reglerade.

## Prioriterade bevarandeåtgärder

Den främsta bevarandeåtgärden är att skogen tillåts att utvecklas med naturlig dynamik och på sikt utvecklar naturskogskaraktär. Röjning och frihuggning bör tillämpas för att värna om områdets gamla och/eller värdefulla träd. Återupptagen hävd på ängsmark och på utvecklingsmarken mot trädklädd betesmark är önskvärt för att undvika igenväxning.

## Restaureringsåtgärder

- Röjning och gallring i yngre trädbestånd för att gynna utvecklingen av spärrgreniga och vidkroniga träd.
- Frihuggning kring gamla och värdefulla träd.
- Veteranisering av träd för att skapa fler livsmiljöer för vedlevande organismer.
- Avverkning av återstående granbestånd och omföring till ädellövskog.
- Se skötselplan för fler restaureringsåtgärder.

## Löpande skötsel

- Bibehållande och utvecklande av brynmiljöer med död, solbelyst ved, och bärande träd och buskar.
- Röjning och utglesning av igenväxningsvegetation.
- Återupptagen hävd på ängsmark och i utvecklingsmark mot trädklädd betesmark.
- Se skötselplan för fler skötselåtgärder.

## Uppföljning

Uppföljning av naturtyper och arter inom Natura 2000-områdena kommer att ske med omdrev vart 6:e eller 12:e år beroende på naturtyp och art. Vissa delar av uppföljningen, som t.ex. areal är obligatoriska medan andra delar kan väljas av länsstyrelserna själva. Mer information om enskild naturtyp/art finns på Naturvårdsverkets hemsida.

## Referenser

- ArtDatabanken 2015. *Rödlistade arter i Sverige 2015*. ArtDatabanken SLU, Uppsala.
- Artdatabankens Artfaktablad (2015) för de rödlistade arterna inom området.
- Artdatabankens information till Länsstyrelsen i Skåne Län om rödlistade arter, GIS-skikt.
- Länsstyrelsen i Kristianstads län 1996. *Från Bjäre till Österlen – Skånska natur- och kulturmiljöer*. Fälths tryckeri, Värnamo.
- Löfroth M. (ed.) 1997. *Svenska naturtyper i det europeiska nätverket Natura 2000*. Naturvårdsverket. Naturvårdsverkets förlag.
- SGU:s vägledning: <http://www.sgu.se/samhallsplanering/planering-och-markanvandning/grundvatten-i-planeringen/grundvattenberoende-ekosystem/>
- Skogsstyrelsen, *Signalarter - Indikatorer på skyddsvärd skog*. Skogsstyrelsen. 2000.
- Skogsvårdsstyrelsen 1995-11-08. Nyckelbiotopsinventeringen.
- Sveriges geologiska undersökning. 2016. Bilaga. Vägledningmaterial över vilka Natura 2000-naturtyper som är känsliga för grundvattenpåverkan. SGU.

## Bilagor

1. Karta med naturtyper enligt Natura 2000
2. Naturtypskoder för kartan
3. Mått för ålder och grovlek per trädslag samt mängdbedömningar.
4. Rödlistade och hotade arter

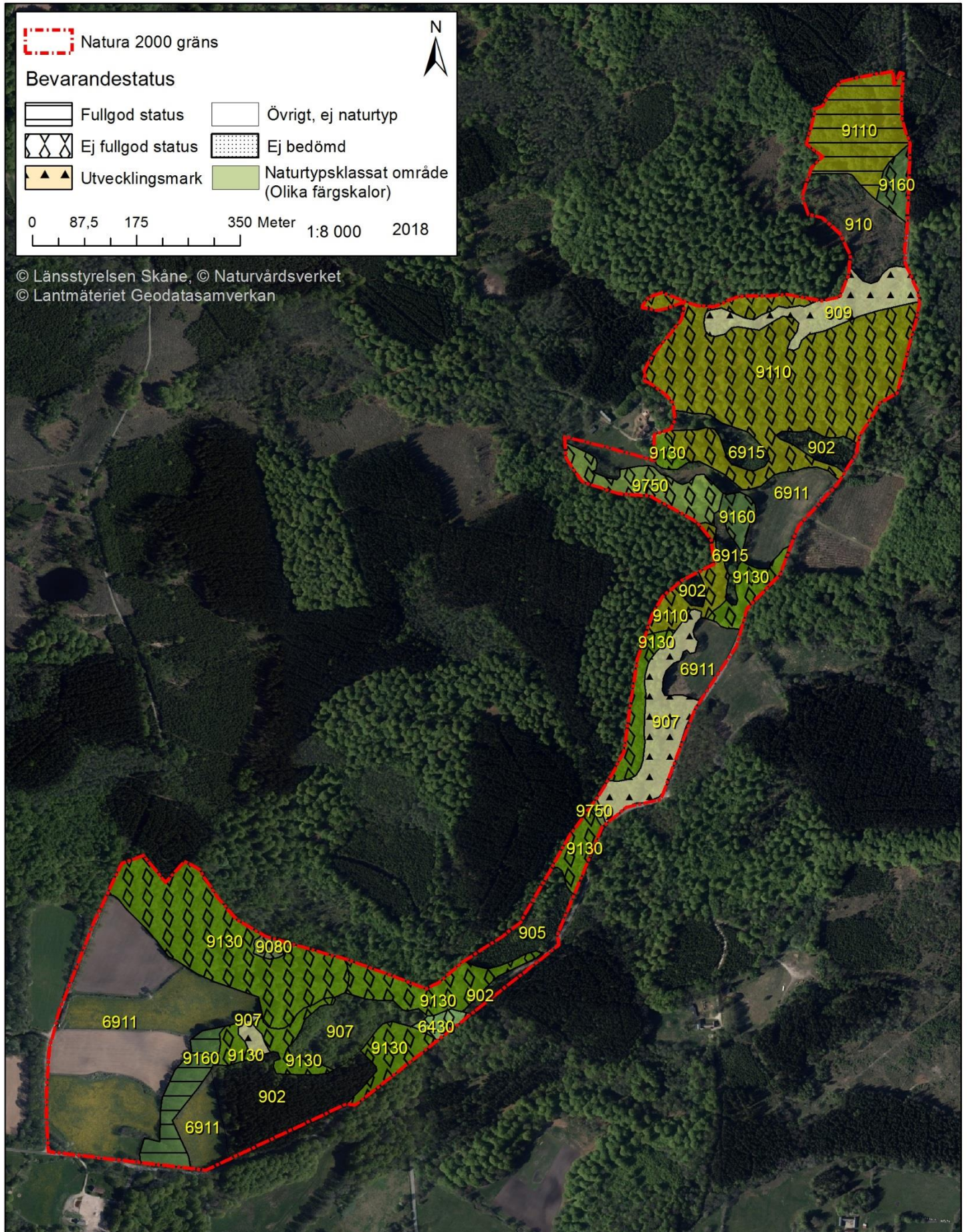
---

Upprättad av Länsstyrelsen Skåne  
Planförfattare: Johan Niss  
Senast reviderad 2018-12-06 av Alexander Regnér



## Bilaga 1. Natura 2000-området Breabäck-Rugeröd, SE0420248 med naturtyper

Förteckning över naturtyper återfinns i bilaga 2





## Bilaga 2, Naturtypskoder för kartan

### **Natura 2000-naturtyper**

- 6430 - Högörtängar
- 9080 - Lövsumpskogar av fennoskandisk typ
- 9110 - Bokskog av fryle-typ
- 9130 - Bokskog av *Asperulo-Fagentum*-typ
- 9160 - Ek-avenbokskog av buskstjärnblommatyp
- 9750 - Alluviala lövskogar med *Alnus glutinosa* eller *Fraxinus excelsior* (91E0)

### **Icke-naturtyper**

- 6911 - Öppen kultiverad betesmark
- 6915 - Fuktäng
- 902 - Granskog (>70% gran)
- 905 - Lövblandad barrskog (30–70% löv)
- 907 - Ädellövskog (>70% löv och >50% ädellöv)
- 909 - Lövsumpskog (lövskog på blöt mark)
- 910 - Hygge

### Bilaga 3, Mått för ålder och grovlek per trädslag samt mängdbedömningar.

Diametergräns för grova träd per trädslag. Trädens diameter mäts vid brösthöjd.

Ek och bok	80 cm
Alm och ask	60 cm
Övriga ädellövträd	50 cm
Sälg	40 cm
Rönn	30 cm
Övriga triviala lövträd	50 cm
Tall och gran	70 cm

Ungefärlig nedre **åldersgräns för gamla träd per trädslag**. Med "gamla träd" avses biologiskt gamla träd med en annan epifytflora, insektsfauna, barkstruktur och/eller stamform som avviker från yngre vuxna träd. Trädens grovlek är inte alltid en säker indikator på ett träds ålder, då träd i vissa miljöer kan vara senvuxna.

Triviallövträd	100 år
Gran	120 år
Tall	150 år
Ek	200 år
Bok	150 år
Övriga ädellövträd	150 år

Bedömning av den **totala mängden död ved** (stående + liggande).

Lite	< 5 m <sup>3</sup> /ha
Måttligt	5 – 15 m <sup>3</sup> /ha
Rikligt	15 – 40 m <sup>3</sup> /ha
Mycket rikligt	> 40 m <sup>3</sup> /ha

Bedömning av den **totala mängden gamla träd** och **totala mängden grova träd**.

Saknas	Inga grova/gamla träd upptäckta
Enstaka	< 2/ha
Tämligen allmän	2 – 10/ha
Allmänt - rikligt	> 10/ha

## Bilaga 4, Rödlistade och hotade arter i Natura 2000-naturtyperna

Rödlistade arter enligt artdatabankens rödlista 2015 placeras i olika hotkategorier beroende på risk för utdöende i vilt tillstånd inom olika tidsperspektiv. Arter med extremt/mycket stor risk att dö ut i vilt tillstånd inom en mycket nära/nära framtid placeras i kategorin CR (Critically endangered; akut hotad) resp. EN (Endangered; starkt hotad). Arter som löper stor risk för utdöende i ett medellångt tidsperspektiv placeras i kategorin VU (Vulnerable; sårbar). Arter som bedöms ligga nära kategorin VU men inte uppfyller alla kriterier placeras i kategorin NT (Near Threatened; missgynnad). Arter som numera är livskraftiga men som tidigare varit hotade placeras i LC. F= fridlyst art, Ågp= art som har eller ska få ett nationellt åtgärdsprogram för hotade arter, B1, B2, B4 & B5 hänvisar till resp. bilaga i art- och habitatdirektivet.

Organismgrupp	Artnamn	Vetenskapligt namn	Hotkategori/ Annan fakta
Kärlväxter	Månviol	<i>Lunaria rediviva</i>	NT
	Skogslysing	<i>Lysimachia nemorum</i>	NT
	Ask	<i>Fraxinus excelsior</i>	EN
	Desmeknopp	<i>Adoxa moschatellina</i>	NT
	Blåsippa	<i>Hepatica nobilis</i>	LC, F
Mossor	Bokfjädermossa	<i>Neckera pumila</i>	NT
Lavar	Bokvårtlav	<i>Pyrenula nitida</i>	NT
Svampar	Korallticka	<i>Grifola frondosa</i>	NT
Skalbaggar	Ekbrunbagge	<i>Hypulus quercinus</i>	NT
Fåglar	Gröngöling	<i>Picus viridis</i>	NT

## Bevarandeplanen för Breabäck-Rugeröd

Syftet med Natura 2000-området Breabäck-Rugeröd i Tomelilla kommun är att bevara ett ädellövskogsdominerat område med värdefulla brynmiljöer och en del äldre träd.

En del i länsstyrelsens verksamhet är att skydda värdefull natur genom att bilda Natura 2000-områden och upprätta bevarandeplaner. Syftet är att EU:s medlemsländer ska ta ett gemensamt ansvar för att bevara arter och naturtyper som förekommer i Europa och att upprätthålla Natura 2000-områdenas naturtyper och arter i gynnsam bevarandestatus inom den biogeografiska regionen.

Bevarandeplanen innehåller bevarandesyftena och bevarandemålen med Natura 2000-området via de fyra kriterierna areal, ekologiska strukturer & funktioner, typiska arter samt Natura 2000-arter (Arter i habitatdirektivets bilaga 2), beskrivning av området samt beskrivning av varje naturtyp och/eller art, förutsättningar för gynnsam bevarandestatus samt vad som kan påverka Natura 2000-området negativt. Den innehåller även information om vilka skötselåtgärder som behövs göras i Natura 2000-området.



Länsstyrelsen  
Skåne

[www.lansstyrelsen.se/skane](http://www.lansstyrelsen.se/skane)